

中華民國 110 年度

4-0501542

## 臺北市總預算案

臺北市政府教育局主管

臺北市地方教育發展基金

臺北市文山區木柵國民小學附屬單位預算之分預算

(特別收入基金)

臺北市文山區木柵國民小學編

# 臺北市地方教育發展基金－臺北市文山區木柵國民小學

## 目 次

中華民國110年度

一、財務摘要 .....	第 1 頁
二、業務計畫及預算概要 .....	第 3 -12 頁
三、預算主要表	
(一) 基金來源、用途及餘絀預計表 .....	第 13 頁
(二) 現金流量預計表 .....	第 14 頁
四、預算明細表	
(一) 基金來源－服務收入明細表 .....	第 15 頁
(二) 基金來源－財產處分收入明細表 .....	第 16 頁
(三) 基金來源－其他財產收入明細表 .....	第 17 頁
(四) 基金來源－公庫撥款收入明細表 .....	第 18 頁
(五) 基金來源－學雜費收入明細表 .....	第 19 頁
(六) 基金來源－雜項收入明細表 .....	第 20 頁
(七) 基金用途－國民教育計畫明細表 .....	第 21 -33 頁
(八) 基金用途－學前教育計畫明細表 .....	第 34 -36 頁
(九) 基金用途－一般行政管理計畫明細表 .....	第 37 -39 頁
(十) 基金用途－建築及設備計畫明細表 .....	第 40 -42 頁
五、預算參考表	
(一) 預計平衡表 .....	第 43 頁
(二) 各項費用彙計表 .....	第 44 -49 頁
(三) 員工人數彙計表 .....	第 50 頁
(四) 用人費用彙計表 .....	第 52 -55 頁
(五) 聘用及約僱人員明細表 .....	第 56 -57 頁
(六) 單位（或計畫）成本分析表 .....	第 58 頁

# 臺北市地方教育發展基金－臺北市文山區木柵國民小學

## 目 次

中華民國110年度

(七) 5年來主要業務計畫分析表 ..... 第 59 頁

(八) 資本資產明細表 ..... 第 60 頁

# 臺北市地方教育發展基金－臺北市文山區木柵國民小學

## 財務摘要

中華民國110年度

單位：新臺幣千元

項 目	本 年 度	上 年 度	比較增減數	%
經營成績：				
基金來源	164,326	215,425	-51,099	-23.72
基金用途	170,276	218,021	-47,745	-21.90
賸餘(短絀)	-5,950	-2,596	-3,354	--
餘絀情形：				
基金餘額	1,934	7,884	-5,950	-75.47
現金流量(註)：				
現金及約當現金之淨增(減)	-5,950	-2,596	-3,354	--

附註：現金流量係採現金及約當現金基礎，包括現金及自投資日起3個月內到期或清償之債權證券。

本 頁 空 白

# 業務計畫及預算概要

# 臺北市地方教育發展基金 – 臺北市文山區木柵國民小學

## 業務計畫及預算概要

中華民國 110 年度

### 壹、基金概況

#### 一、設立宗旨及願景：

- (一) 本校遵照憲法第 158 條及 160 條規定，教育文化應發展國民之民族精神、自治精神，國民道德與健全體格、科學及生活智能，以培養八大學習領域及十大基本能力。
- (二) 本校自 91 年度起依教育經費編列與管理法第 13 條規定設置「臺北市地方教育發展基金」，以促進教育健全發展，提昇教育經費運用績效。
- (三) 本校願景為「健康成長、關懷尊重、溫馨校園、專業團隊」，其中「溫馨校園、專業團隊」是針對行政校務經營與教師專業發展的期許；「健康成長、關懷尊重」則是針對學生健康成長的期勉。據此，發展木柵課程願景，設計課程方案。六個核心價值-「人文、對話、分享、專業、前瞻、績效」，堅實的構築在理論與實務之間，凝聚親師生共識，發揮團隊精神勇往前行。

#### 二、施政重點：

- (一) 開啟多元智慧：尊重每個學生獨特的個性，以多元智慧的觀點協助他找到生命的亮點，肯定天生我才必有用，能知於學，樂於學。
- (二) 培養生活能力：培養學生帶得走的公民關鍵能力，強化自我管理、閱讀理解、理性批判、問題解決、奉獻服務、溝通表達等核心素養。
- (三) 蘊育人文情懷：在溫馨開放的校園文化中，孕育人文情懷，學會尊重、包容；建構生命的價值、完成人性的開展。
- (四) 建置溫馨民主的校園文化：
  1. 以參與式管理、落實行政、教師會、家長會三者的良性互動。
  2. 以學生第一，教學優先的觀念提昇行政服務效率。
  3. 放下威權心態，開啟校園民主之風氣。
- (五) 推動適性教學：
  1. 落實校本課程理念，採多元化、活潑化的教學及評量。
  2. 運用校內、外資源，加強多元學習能力。
  3. 關懷相對弱勢學生之教學及輔導。
  4. 推動行動學習，充實學生運用資訊之知能，並提昇教師運用學習載具教學之能力。

# 臺北市地方教育發展基金－臺北市文山區木柵國民小學

## 業務計畫及預算概要

中華民國 110 年度

(六) 辦理發展性的訓輔活動：

1. 辦理各項活動、競賽及展演。
2. 推動校內外學習服務。
3. 發展績優社團及校隊，如國樂、管樂、合唱、樂儀隊、童軍等。
4. 加強新興領域教育的辦理，並融入各科教學以收成效。

三、組織概況：

本校設置校長 1 人，綜理全校校務，下設教務處、學生事務處、總務處、輔導室、會計室、人事室及幼兒園等單位。

內部分層業務如下：

(一) 教務處：秉承校長之命，辦理全校教務事項。

1. 教學組：掌理課程編排、課業考查、教學研究及教學指導等事項。
2. 註冊組：掌理註冊、編班、轉學、休學及成績考查等有關學籍事項。
3. 設備組：掌理教學設備計畫之擬定、用具之管理、保管等事項。
4. 資訊組：掌理電腦設備及區域網路之管理、保管等事項。

(二) 學生事務處：秉承校長之命，辦理全校學生事務事項。

1. 訓育組：掌理訓育計畫之擬定，指導班聯會、代聯會等學生自治團體之健全發展，並透過各項活動，實施性別教育，人權教育與群己關係之教育。
2. 體育組：加強學生體能訓練，重視團隊合作精神與良好運動風度之養成。
3. 生教組：掌理學生日常生活常規，辦理交通導護各項事項。
4. 衛生組：重視校園環境之整理與美化，配合宣導實施防災意識、環保教育與人口教育。

(三) 總務處：秉承校長之命，辦理全校總務事項。

1. 事務組：辦理校舍場地佈置及環境美化，監督校舍建築及整修，財物購買保管及分配等事項。
2. 出納組：辦理現金、票據、契約之保管等收支移轉等事項。
3. 文書組：辦理公文收發登記與典守學校印信，撰擬繕校及檔案保管等事項。



## 業務計畫及預算概要

中華民國 110 年度

(四) 輔導室：秉承校長之命，視學生身心狀況及需求提供發展性輔導，介入性輔導或處理性輔導，並掌理學生輔導與諮商，實施適性生涯輔導等事項。

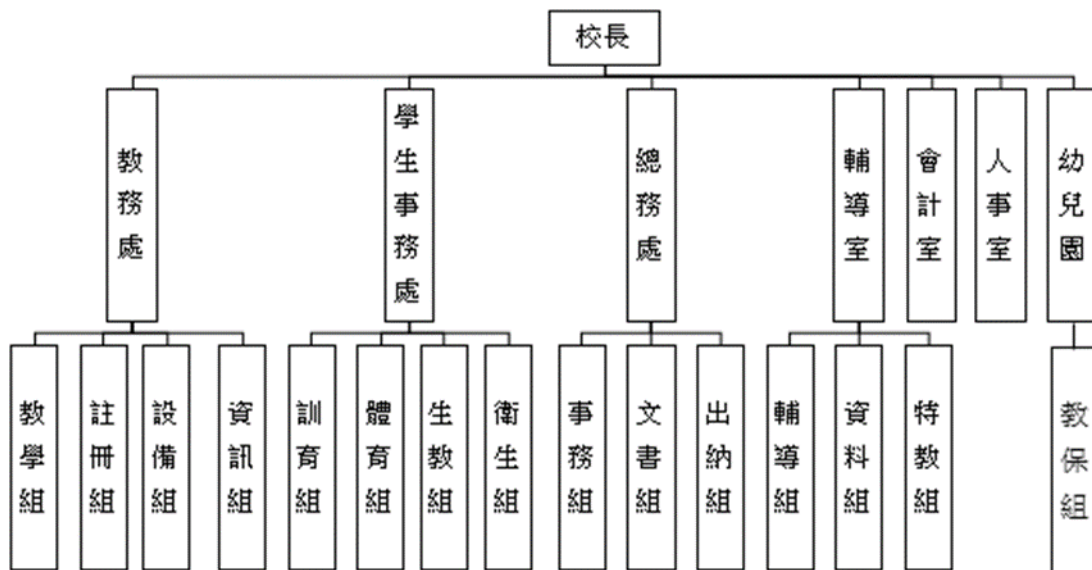
1. 輔導組：掌理學生個案建立、學習輔導、生活輔導、生涯輔導及兩性教育、親職教育等事項。
2. 資料組：辦理輔導資料搜集建檔、組訓愛心家長、實施測驗、社區人力整合、出版親職刊物等事項。
3. 特教組：擬訂特殊教育計畫章則、親師輔導諮詢、特教班甄選鑑別、實施各項診斷測驗、特教兒童追蹤輔導等事項。

(五) 會計室：秉承上級主計機關之監督與指導，並受校長之指揮，依法辦理歲計、會計、統計等事項。

(六) 人事室：秉承上級人事機關之監督與指導，並受校長之指揮，依法辦理人事管理查核等事項。

(七) 幼兒園：秉承校長之命，綜理園務、規劃幼兒教學、保育、環境與各項措施。

1. 教保組：擬定全園性課程與教學計畫、編擬及推展園務行事及活動釐訂、掌理全園招生、保健及評量等相關事項。



# 臺北市地方教育發展基金－臺北市文山區木柵國民小學

## 業務計畫及預算概要

中華民國 110 年度

#### 四、基金歸類及屬性：

本校地方教育發展基金依據教育經費編列與管理法第 13 條規定設置，本基金為預算法第 4 條第 1 項第 2 款第 5 目所定之特別收入基金，以本府教育局為管理機關。

### 貳、業務計畫

#### 一、基金來源：

單位：新臺幣千元

業務計畫	本年度預算數	實施內容
勞務收入	533	本年度預計辦理教師甄選報名費及暑假班報名費等收入。
財產收入	900	本年度預計辦理教職員工停車收入、校園場地開放收入等。
政府撥入收入	159,851	本年度預計由公庫撥入數。
教學收入	2,361	本年度預計收取學生之學費、雜費等收入。
其他收入	681	本年度預計收取各界捐款收入、數位學生證補卡及廠商履約逾期罰款等收入。

#### 二、基金用途：

單位：新臺幣千元

業務計畫	本年度預算數	實施內容
國民教育計畫	126,690	本年度預計辦理教學事項為： <ol style="list-style-type: none"> <li>1. 各項教學、學生事務、圖書及輔導等業務。</li> <li>2. 新購教具、圖書等各科教學設備，充實各科教材及用具。</li> <li>3. 革新教學方法，提高教學效能。</li> <li>4. 教師甄選業務、指定活動等項目。</li> </ol>
學前教育計畫	11,296	本年度預計辦理教學事項為： <ol style="list-style-type: none"> <li>1. 幼兒園各項教學及活動。</li> <li>2. 新購教學用品，革新教學方法，提高教學效能。</li> <li>3. 幼兒園各項活動，鍛鍊幼兒強健的身</li> </ol>

# 臺北市地方教育發展基金－臺北市文山區木柵國民小學

## 業務計畫及預算概要

中華民國 110 年度

		體，增進幼兒各項生活智能。
一般行政管理計畫	16,503	本年度預計辦理事項為： 1. 綜理學校總務、人事、會計等業務。 2. 配合校務推動行政處室支援工作，進而增進校務運作。
建築及設備計畫	15,787	本年度預計辦理事項為： 1. 購置各學科教學課程所需教學設備。 2. 辦理活動中心體育館門窗整修工程。 3. 辦理活動中心空調設備汰舊改善工程。 4. 辦理消防系統改善工程。

### 參、預算概要

#### 一、基金來源及用途之預計：

##### (一) 本年度基金來源：

服務收入 53 萬 3 千元、財產處分收入 4 萬元、其他財產收入 86 萬元、公庫撥款收入 1 億 5,985 萬 1 千元、學雜費收入 236 萬 1 千元、雜項收入 68 萬 1 千元，本年度基金來源 1 億 6,432 萬 6 千元，較上年度預算數 2 億 1,542 萬 5 千元，減少 5,109 萬 9 千元，約 23.72%，主要係公庫撥款收入減編所致。

##### (二) 本年度基金用途：

國民教育計畫 1 億 2,669 萬元，學前教育計畫 1,129 萬 6 千元，一般行政管理計畫 1,650 萬 3 千元，建築及設備計畫 1,578 萬 7 千元，本年度基金用途 1 億 7,027 萬 6 千元，較上年度預算數 2 億 1,802 萬 1 千元，減少 4,774 萬 5 千元，約 21.90%，主要係上年度預算編列執行中小學行動學習智慧教學計畫所致。

#### 二、基金餘絀之預計：

本年度基金來源及用途相抵後，差短 595 萬元，較上年度預算數差短 259 萬 6 千元，增加 335 萬 4 千元，將移用以前基金餘額支應。

#### 三、現金流量之預計：

本年度業務活動淨現金流出 595 萬元。

# 臺北市地方教育發展基金－臺北市文山區木柵國民小學

## 業務計畫及預算概要

中華民國 110 年度

### 四、補辦預算事項：詳補辦預算明細表

#### (一) 固定資產之建設改良擴充 12 萬 3 千元

1. 109 年度為加強嚴重特殊傳染性肺炎防疫工作，有效控制新型冠狀病毒疫情傳播確實需要，且具急迫及必要性，由其他準備金項下支應 2 萬 5 千元。
2. 109 年度為維護校園安全，避免學生游泳課發生意外及避免外人由游泳池入侵校園確實需要，且具急迫及必要性，由其他準備金項下支應 9 萬 8 千元。

### 肆、以前年度計畫實施成果概述：

#### 一、前（108）年度計畫實施成果概述：

業務計畫	實施概況	實施成果
勞務收入	本年度預計教師甄選報名費及暑泳班報名費等收入。	本年度已收取教師甄選報名費計 2 千元、收取暑泳班報名費 52 萬 6 千元等。
財產收入	本年度預計辦理財產報廢變賣之殘值收入、教職員工停車收入、校園場地開放收入等。	本年度收取財產報廢變賣之殘值收入 3 萬 6 千元、教職員工停車收入 2 萬 7 千元、校園場地開放收入 106 萬 7 千元等。
政府撥入收入	本年度預計由公庫撥入數。	本年度已收取公庫撥入數 1 億 7,516 萬 5 千元及教育部之補助計畫 19 萬 9 千元。
教學收入	本年度預計收取學生之學費、雜費等收入。	本年度已收取學生之學費、雜費等收入 231 萬元。
其他收入	本年度預計收取各界捐款收入、數位學生證補卡及廠商履約逾期罰款等收入。	本年度已收取數位學生證補卡等收入 68 萬 8 千元。
國民教育計畫	本年度預計辦理教學事項為： 1. 辦理各項教學、學生事務、圖書及輔導等業務。 2. 新購教具、圖書等各科	本年度完成各項教學事項： 1. 辦理各項教學、學生事務、圖書及輔導等業務。 2. 新購教具、圖書等各科教

臺北市地方教育發展基金 - 臺北市文山區木柵國民小學

**業務計畫及預算概要**

中華民國 110 年度

	<p>教學設備，充實各科教材及用具。</p> <p>3. 革新教學方法，提高教學效能。</p> <p>4. 辦理教師甄選、指定活動等項目。</p>	<p>學設備，充實各科教材及用具。</p> <p>3. 辦理環境教育、性平、及活化教學等教師教學研習、提高教學效能。</p> <p>4. 辦理教師甄選、教育行動研究發表及夜補校學藝競賽等指定活動。</p>
學前教育計畫	<p>本年度預計辦理教學事項為：</p> <p>1. 辦理幼兒園各項教學及活動。</p> <p>2. 新購教學用品，革新教學方法，提高教學效能。</p> <p>3. 辦理幼兒園各項活動，鍛鍊幼兒強健的身體，增進幼兒各項生活智能。</p>	<p>本年度完成各項教學事項：</p> <p>1. 辦理幼兒園各項主題教學活動。</p> <p>2. 辦理幼兒園各項活動，鍛鍊幼兒強健的身體，增進幼兒各項生活智能。</p>
一般行政管理計畫	<p>本年度預計辦理事項為：</p> <p>1. 綜理學校總務、人事、會計等業務。</p> <p>2. 配合校務推動行政處室支援工作，進而增進校務運作。</p>	<p>綜理學校總務、人事、會計等業務，並配合校務推動行政處室支援工作，進而增進校務運作，達成預期目標。</p>
建築及設備計畫	<p>本年度預計辦理事項為：</p> <p>1. 購置各學科教學課程所需教學設備。</p> <p>2. 辦理警衛室暨圍牆整修工程。</p> <p>3. 辦理活動中心屋頂防漏整修工程。</p> <p>4. 辦理中央廚房設施設備。</p> <p>5. 辦理活動中心電源改善工程。</p> <p>6. 辦理精進校園無障礙環境工程。</p>	<p>1. 購置各學科教學課程所需教學設備。</p> <p>2. 辦理警衛室暨圍牆整修工程。</p> <p>3. 辦理活動中心屋頂防漏整修工程。</p> <p>4. 辦理中央廚房設施設備。</p> <p>5. 辦理活動中心電源改善工程。</p> <p>6. 辦理精進校園無障礙環境工程。</p>

臺北市地方教育發展基金－臺北市文山區木柵國民小學

業務計畫及預算概要

中華民國 110 年度

二、上年度已過期間（109 年 1 月 1 日至 5 月 31 日止）計畫實施成果概述：

業務計畫	實施概況	實施成果
勞務收入	本年度截至 5 月 31 日止預計辦理收取教師甄選報名費及暑泳班報名費等收入。	本年度截至 5 月 31 日止已收取教師甄選報名費 1 千元。
財產收入	本年度截至 5 月 31 日止預計辦理財產報廢變賣之殘值收入、職員工停車收入、校園場地開放收入等。	本年度截至 5 月 31 日止已收取財產報廢變賣殘值收入 1 萬 5 千元、教職員工停車收入 3 萬 8 千元、校園場地開放收入 16 萬 5 千元等。
政府撥入收入	本年度截至 5 月 31 日止預計公庫撥入數。	本年度截至 5 月 31 日止已收取公庫撥入數 7,865 萬元及教育部之補助計畫 31 萬 1 千元。
教學收入	本年度截至 5 月 31 日止預計預計收取學生之 1 學期學費、雜費等收入。	本年度截至 5 月 31 日止未收取學生 1 學期學費、雜費收入，係因學費、雜費預計於學期末辦理繳庫。
其他收入	本年度截至 5 月 31 日止預計收取各界捐款收入、數位學生證補卡及廠商履約逾期罰款等收入。	本年度截至 5 月 31 日止已數位學生證補卡等收入 5 千元。
國民教育計畫	本年度截至 5 月 31 日止預計辦理教學事項為： 1. 辦理各項教學、學生事務、圖書及輔導等業務。 2. 新購教具、圖書等各科教學設備，充實各科教材及用具。 3. 革新教學方法，提高教學效能。 4. 辦理教師甄選、指定活動等項目。	本年度截至 5 月 31 日止完成各項教學事項： 1. 辦理各項教學、學生事務、圖書及輔導等業務。 2. 新購教具、圖書等各科教學設備，充實各科教材及用具。 3. 辦理環境教育、性平、及活化教學等教師教學研習、提高教學效能。 4. 辦理教師甄選等活動。
學前教育計畫	本年度截至 5 月 31 日止預計辦理教學事項為： 1. 幼兒園各項教學及活	本年度截至 5 月 31 日止完成各項教學事項： 1. 辦理幼兒園各項主題教

臺北市地方教育發展基金 - 臺北市文山區木柵國民小學

業務計畫及預算概要

中華民國 110 年度

	<p>動。</p> <p>2. 新購教學用品，革新教學方法，提高教學效能。</p> <p>3. 辦理幼兒園各項活動，鍛鍊幼兒強健的身體，增進幼兒各項生活智能。</p>	<p>學活動。</p> <p>2. 辦理幼兒園各項活動，鍛鍊幼兒強健的身體，增進幼兒各項生活智能。</p>
一般行政管理計畫	<p>本年度截至 5 月 31 日止預計辦理事項為：</p> <p>1. 綜理學校總務、人事、會計等業務。</p> <p>2. 配合校務推動行政處室支援工作，進而增進校務運作。</p>	<p>持續辦理學校總務、人事、會計等業務，並配合校務推動行政處室支援工作，進而增進校務運作，以達成預期目標。</p>
建築及設備計畫	<p>本年度截至 5 月 31 日止預計辦理事項為：</p> <p>1. 購置各學科教學課程所需教學設備招標作業。</p> <p>2. 辦理活動中心音響燈光改善工程之建築師及工程招標作業。</p>	<p>1. 購置各學科教學課程所需教學設備招標作業。</p> <p>2. 辦理活動中心音響燈光改善工程之建築師及工程招標作業招標作業。</p>

# 臺北市地方教育發展基金－臺北市文山區木柵國民小學

## 補辦預算明細表

中華民國110年度

單位：新臺幣元

項 目	金額	辦理年度	說 明
合計	123,000		
固定資產之建設改良擴充	123,000		
購置機械及設備	78,000	109	
紫外線殺菌燈	25,000		為加強嚴重特殊傳染性肺炎防疫工作，有效控制新型冠狀病毒疫情傳播，確實需要辦理新購，且具急迫性及必要性，所需經費擬由本校其他準備金支應。
紅外線攝影機	53,000		為維護校園安全，避免學生再游泳課時發生意外及避免外人由游泳池入侵校園，確實需要辦理新購，且具急迫及必要性，所需經費擬由其他準備金支應。
購置交通及運輸設備	25,000	109	
監視系統	25,000		為維護校園安全，避免學生再游泳課時發生意外及避免外人由游泳池入侵校園，確實需要辦理新購，且具急迫及必要性，所需經費擬由其他準備金支應。
購置雜項設備	20,000	109	
網路錄放影機	20,000		為維護校園安全，避免學生再游泳課時發生意外及避免外人由游泳池入侵校園，確實需要辦理新購，且具急迫及必要性，所需經費擬由其他準備金支應。

備註：各基金依預算法第88條規定補辦預算，應確係不及編入年度預算，且因經營環境發生重大變遷或正常業務(含執行中央補助款項目)之確實需要，並經主管機關核轉本府核准先行辦理者；不具急迫性之事項，仍應儘可能納入預算辦理。



# 預算主要表

# 臺北市地方教育發展基金－臺北市文山區木柵國民小學

## 基金來源、用途及餘絀預計表

中華民國110年度

單位：新臺幣千元

前年度決算數	項 目	本年度預算數	上年度預算數	比較增減（－）
180,019	基金來源	164,326	215,425	-51,099
528	勞務收入	533	577	-44
528	服務收入	533	577	-44
1,130	財產收入	900	577	323
36	財產處分收入	40	50	-10
1,094	其他財產收入	860	527	333
175,363	政府撥入收入	159,851	211,348	-51,497
175,165	公庫撥款收入	159,851	211,348	-51,497
199	政府其他撥入收入			
2,310	教學收入	2,361	2,348	13
2,310	學雜費收入	2,361	2,348	13
688	其他收入	681	575	106
688	雜項收入	681	575	106
182,604	基金用途	170,276	218,021	-47,745
132,095	國民教育計畫	126,690	181,806	-55,116
11,358	學前教育計畫	11,296	10,930	366
16,429	一般行政管理計畫	16,503	19,117	-2,614
22,723	建築及設備計畫	15,787	6,168	9,619
-2,585	本期賸餘(短絀)	-5,950	-2,596	-3,354
13,065	期初基金餘額	7,884	3,676	4,208
10,480	期末基金餘額	1,934	1,080	854

註：前年度決算數細數之和與總數或略有出入，係四捨五入關係，以下各表同。

# 臺北市地方教育發展基金－臺北市文山區木柵國民小學

## 現金流量預計表

中華民國110年度

單位：新臺幣千元

項 目	本 預	年 算	度 數	說 明
業務活動之現金流量				
本期賸餘(短絀)			-5,950	
業務活動之淨現金流入(流出)			-5,950	
其他活動之現金流量				
其他活動之淨現金流入(流出)				
現金及約當現金之淨增(淨減)			-5,950	
期初現金及約當現金			18,528	
期末現金及約當現金			12,578	

註：本表係採現金及約當現金基礎，包括現金及自投資日起3個月內到期或清償之債權證券。

# 預算明細表

# 臺北市地方教育發展基金－臺北市文山區木柵國民小學

## 基金來源－服務收入明細表

中華民國110年度

單位：新臺幣元

科 目	單 位	本 年 度 預 算 數			說 明
		數 量 業 務 量	利(費)率	金 額	
合計				533,000	
服務收入				533,000	較上年度預算數577,000元，減少44,000元。
	人	10	300	3,000	教師甄選報名費收入。
	人、次	750x1	700	525,000	暑泳班報名費學生票收入(收支對列)。
	人、次	6x1	800	4,800	暑泳班報名費普通票收入(收支對列)。
	年	1	200	200	配合預算編列至千元，增列進位數200元。

臺北市地方教育發展基金－臺北市文山區木柵國民小學

基金來源－財產處分收入明細表

中華民國110年度

單位：新臺幣元

科目	單位	本年度預算數			說明
		數量 業務量	利(費)率	金額	
合計				40,000	
財產處分收入	年	1	40,000	40,000	較上年度預算數50,000元，減少10,000元。 報廢財產處分收入。

# 臺北市地方教育發展基金－臺北市文山區木柵國民小學

## 基金來源－其他財產收入明細表

中華民國110年度

單位：新臺幣元

科 目	單 位	本 年 度 預 算 數			說 明
		數 量 業 務 量	利(費)率	金 額	
合計				860,000	
其他財產收入				860,000	較上年度預算數527,000元，增加333,000元。 教職員停車收入。 場地對外開放收入(收支對列)。
	人、學期	30x2	1,000	60,000	
	年	1	800,000	800,000	

# 臺北市地方教育發展基金－臺北市文山區木柵國民小學

## 基金來源－公庫撥款收入明細表

中華民國110年度

單位：新臺幣元

科 目	單位	本 年 度 預 算 數			說 明
		數量 業務量	利(費)率	金 額	
合計				159,851,000	
公庫撥款收入	年	1	159,851,000	159,851,000 159,851,000	較上年度預算數211,348,000元，減少51,497,000元。 市府補助款。



# 臺北市地方教育發展基金－臺北市文山區木柵國民小學

## 基金來源－學雜費收入明細表

中華民國110年度

單位：新臺幣元

科 目	單 位	本 年 度 預 算 數			說 明
		數量 業務量	利(費)率	金 額	
合計				2,361,000	
學雜費收入				2,361,000	較上年度預算數2,348,000元，增加13,000元。
	人、學期	7x2	2,745	38,430	幼兒園半日班雜費收入預估學生7人。
	人、學期	7x2	5,150	72,100	幼兒園半日班學費收入預估學生7人。
	年	1	640	640	配合預算編列至千元，增列進位數640元。
	人、學期	113x2	2,955	667,830	幼兒園全日班雜費收入預估學生113人。
	人、學期	113x2	7,000	1,582,000	幼兒園全日班學費收入預估學生113人。

# 臺北市地方教育發展基金－臺北市文山區木柵國民小學

## 基金來源－雜項收入明細表

中華民國110年度

單位：新臺幣元

科 目	單位	本 年 度 預 算 數			說 明
		數量 業務量	利(費)率	金 額	
合計				681,000	
雜項收入				681,000	較上年度預算數575,000元，增加106,000元。
	件	50	100	5,000	招標圖說工本費收入。
	年	1	676,000	676,000	其他雜項收入。

# 臺北市地方教育發展基金－臺北市文山區木柵國民小學

## 基金用途－國民教育計畫明細表

中華民國110年度

單位：新臺幣元

前年度 決算數	上年度 預算數	科 目	本 年 度 預 算 數	說 明
132,094,684	181,806,000	合計	126,690,000	
122,877,940	119,352,000	用人費用	116,126,000	
55,326,023	50,674,920	正式員額薪資	48,610,800	較上年度預算數50,674,920元，減少2,064,120元。
55,326,023	50,674,920	職員薪金	48,610,800	
			42,434,880	教職員52人薪金(詳用人費用彙計表)(含教育部補助導師費336,000元)。
			6,112,320	教職員8人薪金(詳用人費用彙計表)(含教育部補助導師費120,000元)。
			63,600	兼任補校行政人員(校務主任)工作補助費，1人*12月*5,300元。
3,107,728	2,571,296	聘僱及兼職人員薪資	2,575,136	較上年度預算數2,571,296元，增加3,840元。
418,992	406,896	約僱職員薪金	406,896	
			406,896	約僱教師助理員1人薪金(詳聘用及約僱人員明細表)。
2,688,736	2,164,400	兼職人員酬金	2,168,240	
			204,800	補助調整授課特教教師鐘點費，8人*2節*40週*320元(教育部補助款)。
			20,480	補助調整授課鐘點費之外聘教師勞、健保及勞退費用(教育部補助款)。
			563,200	教師代課鐘點費，本校編制教師總人數68人，按9分之1計，編列8人，每人220節，總節數8人*220節=1,760節，每節320元。
			216,000	教師兼補校導師費，6人*12月*3,000元(含教育部補助72,000元)。
			42,000	兼任補校行政人員(校長)工作補助費，1人*12月*3,500元。
			108,000	兼任補校行政人員(會計、人事、幹事1人)工作補助費，3人*12月*3,000元。
			1,013,760	補校教師授課鐘點費，6人*528小時*320元。
670,793	1,328,697	超時工作報酬	1,345,667	較上年度預算數1,328,697元，增加16,970元。
670,793	1,328,697	加班費	1,345,667	
			35,000	教育行動研究發表工作人員加班費。
			22,200	教育行動研究總召工作人員加班費。

# 臺北市地方教育發展基金－臺北市文山區木柵國民小學

## 基金用途－國民教育計畫明細表

中華民國110年度

單位：新臺幣元

前年度 決算數	上年度 預算數	科 目	本 年 度 預 算 數	說 明
			24,960	補校工友加班費。
			14,430	暑期泳訓班工作人員加班費(收支對列)。
			545,095	加班費。
			685,898	不休假出勤加班費。
			18,084	約僱教師助理員不休假出勤加班費。
11,855,069	11,249,967	獎金	10,771,326	較上年度預算數11,249,967元，減少478,641元。
5,094,355	4,872,690	考績獎金	4,652,064	
			509,360	依考績法規定核發之獎金。
			4,142,704	依考績法規定核發之獎金。
6,760,714	6,377,277	年終獎金	6,119,262	
			5,304,360	依規定於年節加發之獎金。
			764,040	依規定於年節加發之獎金。
			50,862	依規定於年節加發之獎金。
44,731,338	46,794,554	退休及卹償金	46,349,111	較上年度預算數46,794,554元，減少445,443元。
44,731,338	46,208,124	職員退休及離職金	45,808,620	
			3,536,376	提撥退撫基金。
			508,800	提撥退撫基金。
			24,408	提撥退撫基金。
			41,739,036	退休人員月退休金，99人*34,423元*12月=40,894,524元；退休遺族月撫慰金4人*17,594元*12月=844,512元；合計41,739,036
	440,000	工員退休及離職金	491,683	
			491,683	職工1人退休一次退休金。
	146,430	卹償金	48,808	
			48,808	遺族年撫卹金，1人*12,202元*4月=48,808元(100年5月起至110年4月止)。
7,186,989	6,732,566	福利費	6,473,960	較上年度預算數6,732,566元，減少258,606元。
5,306,716	4,264,440	分擔員工保險費	4,102,080	
			510,336	分擔公保、勞保、健保費。
			47,616	分擔公保、勞保、健保費。
			3,544,128	分擔公保、勞保、健保費。
165,500	198,500	傷病醫藥費	217,400	

# 臺北市地方教育發展基金－臺北市文山區木柵國民小學

## 基金用途－國民教育計畫明細表

中華民國110年度

單位：新臺幣元

前年度 決算數	上年度 預算數	科 目	本 年 度 預 算 數	說 明
			49,000	健康檢查補助費，14人*3,500元。
			160,000	健康檢查補助費，10人*16,000元。
			8,400	職業安全衛生健康檢查經費，7人*1,200元(新增)。
507,866	676,620	員工通勤交通費	626,220	
			63,000	特教教師上下班交通費，5人*10月*2段*630元。
			15,120	約僱教師助理員上下班交通費，1人*12月*2段*630元。
			18,900	特教教師上下班交通費，3人*10月*1段*630元。
			126,000	教師上下班交通費，20人*10月*1段*630元。
			403,200	教師上下班交通費，32人*10月*2段*630元。
1,206,907	1,593,006	其他福利費	1,528,260	
			240,000	休假旅遊補助費。
			16,000	約僱教師助理員休假旅遊補助費。
			54,000	退休人員三節慰問金，9人*6,000元。
			125,420	結婚補助費，2人*2月*31,355元。
			365,000	喪葬補助費，2人*5月*36,500元。
			727,840	子女教育補助費等。
5,788,269	5,066,000	服務費用	5,672,000	
1,895,051	1,957,066	水電費	1,894,694	較上年度預算數1,957,066元，減少62,372元。
1,638,441	1,690,600	工作場所電費	1,638,441	
			44,000	暑期泳訓班室內電費補助80%(收支對列)。
			540,000	溫水游泳池燃料費(電費)。
			1,014,441	電費。
			40,000	開放場地電費，2學期*20,000元(收支對列)。
256,610	266,466	工作場所水費	256,253	
			245,253	水費。
			11,000	暑期泳訓班室內水費補助20%(收支對列)。
	9,000	郵電費	9,000	較上年度預算數9,000元，無增減。

# 臺北市地方教育發展基金－臺北市文山區木柵國民小學

## 基金用途－國民教育計畫明細表

中華民國110年度

單位：新臺幣元

前年度 決算數	上年度 預算數	科 目	本 年 度 預 算 數	說 明
	9,000	電話費	9,000	
			9,000	開放場地電話費用，2學期*4,500元(收支對列)。
47,940	52,390	旅運費	43,090	較上年度預算數52,390元，減少9,300元。
47,940	52,390	國內旅費	43,090	
			32,550	校外教學隨隊人員出差旅費，7人*3天*1,550元。
			10,540	因公出差旅費。
153,500	43,200	印刷裝訂與廣告費	186,810	較上年度預算數43,200元，增加143,610元。
153,500	43,200	印刷及裝訂費	186,810	
			5,000	綠屋頂計畫教材及成果資料印刷。
			143,610	教育行動研究總召印製裝訂教育行動研究海報、手冊及獎狀等。
			18,000	特教樂樂棒球比賽印製獎狀費，1,200張*15元。
			20,200	特教樂樂棒球比賽印製秩序冊、各式表單、賽程大表、邀請卡、布條等。
1,414,879	1,403,100	修理保養及保固費	1,473,900	較上年度預算數1,403,100元，增加70,800元。
768,584	912,560	一般房屋修護費	950,160	
			627,200	學校校舍及其他建築物等之修理，28班*22,400元(普通班)。
			42,560	特教專屬班校舍、水電等修理，2班*21,280元。
			200,000	開放場地校舍維護費用，2學期*100,000元(收支對列)。
			80,400	學校校舍及其他建築物等之修理，6班*13,400元(補習學校)。
178,110	200,400	機械及設備修護費	180,960	
			21,400	電腦設備維護費(電腦專案計畫)。
			15,000	暑期泳訓班場地維護費(收支對列)。
			6,240	機械及設備及其他公用用具等之保養修護，6班*1,040元(補習學校)。
			70,000	游泳教學器材維修費等，14班*5,000元(游泳池水電清潔維護費)。
			62,720	機械及設備及其他公用用具等之保養修

# 臺北市地方教育發展基金－臺北市文山區木柵國民小學

## 基金用途－國民教育計畫明細表

中華民國110年度

單位：新臺幣元

前年度 決算數	上年度 預算數	科 目	本 年 度 預 算 數	說 明
468,185	290,140	雜項設備修護費	342,780	<p>護，28班*2,240元(普通班)。</p> <p>5,600 特教專屬班機械及設備教具等修理，2班*2,800元。</p> <p>9,360 各項教學設備及其他公用用具等之保養修護，6班*1,560元(補習學校)。</p> <p>18,000 辦理小田園教育體驗學習自動灑水設施之更新與維護、有機種植箱及小田園相關設備維護。</p> <p>9,000 綠屋頂計畫維護保養費用。</p> <p>200,000 開放場地什項設備維護費用，2學期*100,000元(收支對列)。</p> <p>4,500 身心障礙資源班設備維修費(特教班業務費)。</p> <p>7,840 特教專屬班教具設備等修理，2班*3,920元。</p> <p>94,080 各項教學設備及其他公用用具等之保養修護，28班*3,360元(普通班)。</p>
13,716	22,680	保險費	21,168	較上年度預算數22,680元，減少1,512元。
13,716	22,680	其他保險費	21,168	<p>21,168 暑期泳訓班學員保險費，756人*28元(收支對列)。</p>
1,277,106	862,204	一般服務費	975,138	較上年度預算數862,204元，增加112,934元。
13,076	9,420	佣金、匯費、經理費及手續費	7,380	<p>7,380 委託超商代收學雜費手續費，615人*2學期*6元。</p>
347,225		外包費	82,992	82,992 開放場地外包費用，2學期*41,496元(收支對列)。
798,805	722,784	計時與計件人員酬金	762,766	<p>26,624 閩客語教學支援人員鐘點費之外聘人員勞、健保及勞退費用。</p> <p>204,800 閩客語教學支援人員鐘點費，16人*1節*40週*320元。</p>

# 臺北市地方教育發展基金－臺北市文山區木柵國民小學

## 基金用途－國民教育計畫明細表

中華民國110年度

單位：新臺幣元

前年度 決算數	上年度 預算數	科 目	本 年 度 預 算 數	說 明
			320,000	游泳池救生員薪津，1人*10月*32,000元。
			41,060	分擔游泳池救生員勞保及健保費，1人*10月*4,106元。
			19,980	提撥游泳池救生員勞工退休準備金，1人*10月*1,998元。
			40,000	游泳池救生員年終獎金。
			8,000	暑期泳訓班救生員年終獎金(收支對列)。
			3,996	提撥暑期泳訓班救生員退休金，1人*2月*1,998元。
			23,700	暑期泳訓班工讀生薪津，30天*5小時*158元(收支對列)。
			2,394	提撥暑期泳訓班工讀生勞退準備金，1人*2月*1,197元(收支對列)。
			8,212	分擔暑期泳訓班救生員勞保及健保費，1人*2月*4,106元。
			64,000	暑期泳訓班救生員薪津，1人*2月*32,000元。
118,000	130,000	體育活動費	122,000	
			104,000	文康活動費，本校編列教職員52人，每人編列2,000元。
			18,000	文康活動費，本校編列教職員8人，約聘僱人員1人，合計9人，每人編列2,000元。
986,077	716,360	專業服務費	1,068,200	較上年度預算數716,360元，增加351,840元。
655,396	308,800	講課鐘點、稿費、出席審查及查詢費	652,800	
			7,200	資優班教材編輯費，1班*12月*600元。
			7,200	身心障礙資源班教材編輯費，1班*12月*600元。
			2,000	身心障礙資源班外聘訓練講授鐘點費(特教班業務費)，1節*2,000元。
			10,000	教育研習訓練講授鐘點費(國小家長教育成長暨志工培訓)，5節*2,000元。
			30,000	辦理兩公約人權、法治、品德教育、特教、輔導、環教、生命等各類依法宣導活動外聘講師鐘點費(教師專業成長費)，15節



# 臺北市地方教育發展基金－臺北市文山區木柵國民小學

## 基金用途－國民教育計畫明細表

中華民國110年度

單位：新臺幣元

前年度 決算數	上年度 預算數	科 目	本 年 度 預 算 數	說 明
				*2,000元。
			10,000	綠屋頂計畫專家出席費，4人次*2,500元。
			8,000	綠屋頂計畫外聘講師鐘點費，4節*2,000元。
			6,000	資優班外聘訓練講授鐘點費(特教班業務費)，3節*2,000元。
			14,400	自足式特教班教材編輯費，2班*12月*600元。
			6,000	自足式特教班外聘訓練講授鐘點費(特教班業務費)，3節*2,000元。
			2,000	調查報告撰稿費(性別平等教育宣導活動)。
			10,000	外聘講授鐘點費(性別平等教育宣導活動)，5節*2,000元。
			5,000	外聘學者、專家出席費(性別平等教育宣導活動)，2人次*2,500元。
			6,000	辦理小田園教育體驗學習外聘教師鐘點費，3節*2,000元。
			17,000	補校學藝競賽內聘評審費，17節*1000元。
			4,000	補校學藝競賽外聘評審費，2節*2,000元。
			168,000	教育行動研究發表專家作品審查費，420件*400元。
			50,000	教育行動研究總召專家學者出席費，20人次*2500元。
			40,000	教育行動研究發表專家學者出席費，20人次*2,000元。
			220,000	暑期泳訓班教練指導鐘點費，440節*500元(收支對列)。
			6,000	特教教師樂樂棒球推廣研習外聘講師鐘點費，3節*2,000元。
			24,000	特教教師樂樂棒球比賽裁判鐘點費，80人*300元。
68,610	73,900	委託檢驗(定)試驗認證費	69,200	
			9,600	飲水機水質檢驗費，8臺*1,200元。
			59,600	建物公共安全檢查簽證及申報費、消防安全維護暨檢驗費等(普通班級業務費)。
1,500	8,200	試務甄選費	2,200	

# 臺北市地方教育發展基金－臺北市文山區木柵國民小學

## 基金用途－國民教育計畫明細表

中華民國110年度

單位：新臺幣元

前年度 決算數	上年度 預算數	科 目	本 年 度 預 算 數	說 明
			2,200	教師甄選試務費用。
36,000		電腦軟體服務費		
224,571	325,460	其他專業服務費	344,000	
			8,000	健康中心學童牙齒檢查費。
			20,000	學生輔導指導費。
			72,000	工作人員午餐指導費，16人*9月*500元。
			126,000	學童午餐指導費，28班*1人*9月*500元。
			18,000	特教班學童午餐指導費，2班*2人*9月*500元。
			100,000	開放場地保全費用，2學期*50,000元(收支對列)。
1,878,237	2,351,000	材料及用品費	3,061,000	
339,534	435,350	使用材料費	1,112,500	較上年度預算數435,350元，增加677,150元。
339,534	435,350	設備零件	1,112,500	
			5,000	綠屋頂計畫收納箱，10個*500元(新增)。
			13,500	綠屋頂計畫櫥櫃，3個*4,500元(新增)。
			4,000	綠屋頂計畫植栽箱，2個*2,000元(新增)。
			7,500	綠屋頂計畫澆灌系統，3組*2,500元(新增)。
			60,000	特教樂樂棒球比賽購置棒球、球棒、壘包板等，10組*6,000元。
			3,550	搖搖車1臺(特教班用)(由班級設備費移列)(新增)。
			11,550	教具櫃，3個*3,850元(特教班用)(由班級設備費移列)(新增)。
			7,300	鋁合金雙面白板，2個*3,650元(特教班用)(由班級設備費移列)(新增)。
			9,600	折合桌1張(特教班用)(由班級設備費移列)(新增)。
			2,100	學生實木板凳，3張*700元(特教班用)(由班級設備費移列)(新增)。
			3,300	學生升降椅，3張*1,100元(特教班用)(由班級設備費移列)(新增)。
			6,000	12吋立扇，2臺*3,000元(特教班用)(由班級設備費移列)(新增)。

# 臺北市地方教育發展基金－臺北市文山區木柵國民小學

## 基金用途－國民教育計畫明細表

中華民國110年度

單位：新臺幣元

前年度 決算數	上年度 預算數	科 目	本 年 度 預 算 數	說 明
			3,000	大人吊帶1個(特教班用)(由班級設備費移列)(新增)。
			10,200	睡袋，3個*3,400元(特教班用)(由班級設備費移列)(新增)。
			5,400	蛋殼型特輕方形睡墊，3個*1,800元(特教班用)(由班級設備費移列)(新增)。
			1,000	吹風機1臺(特教班用)(由班級設備費移列)(新增)。
			1,000	全身式立鏡1座(特教班用)(由班級設備費移列)(新增)。
			96,000	學生課桌椅，60套*1,600元(由班級設備費移列)(新增)。
			119,700	電腦設備維護及管理費，19班*6,300元。
			726,000	普通教室照明T8 LED 4尺2管20W格柵燈，605盞*1,200元(新增)。
			16,800	普通教室照明T8 LED 4尺2管20W輕鋼燈，14盞*1,200元(新增)。
1,538,703	1,915,650	用品消耗	1,948,500	較上年度預算數1,915,650元，增加32,850元。
36,067	14,300	辦公(事務)用品	142,590	
			1,100	身心障礙資源班業務費。
			1,200	資優班業務費。
			8,000	自足式特教班業務費，2班*4,000元。
			79,600	教育行動研究總召紙張、耗材及電腦周邊耗材等。
			49,690	教育行動研究發表活動文具紙張等。
			2,000	文具、紙張及耗材等(性別平等教育宣導活動)。
			1,000	綠屋頂計畫文具、紙張等辦公事務用品。
8,310	22,084	報章雜誌	55,214	
			55,214	圖書由班級設備費移列。
8,942	31,146	醫療用品(非醫療院所使用)	39,988	
			25,000	健康中心藥品1,000元*10班+15,000元=25,000元。
			14,988	暑期泳訓班醫療用品等(收支對列)。
1,485,384	1,848,120	其他用品消耗	1,710,708	

# 臺北市地方教育發展基金－臺北市文山區木柵國民小學

## 基金用途－國民教育計畫明細表

中華民國110年度

單位：新臺幣元

前年度 決算數	上年度 預算數	科 目	本 年 度 預 算 數	說 明
			3,000	暑期泳訓班教學環境佈置費(收支對列)。
			10,120	暑期泳訓班消毒劑，44班*230元(收支對列)。
			140,000	暑期泳訓班清潔維護費(收支對列)。
			10,000	暑期泳訓班教學器材費(收支對列)。
			168,008	開放場地什項費用，2學期*84,004元(收支對列)。
			23,280	補校學藝競賽文具、用品等。
			45,720	補校學藝競賽獎盃及會場佈置等相關費用。
			18,400	補校學藝競賽工作人員、評審及參加比賽人員逾時誤餐餐盒費用，184人次*100元。
			12,000	綠屋頂計畫園藝用品及資材等。
			12,000	辦理小田園教育體驗學習用展示佈告欄、海報架、紙張、碳粉夾、資料夾等文具用品。
			18,000	辦理小田園教育體驗學習用菜苗、種子、花盆、工具及氬管等小田園相關資材。
			82,920	普通班級教學材料費，6班*13,820元(補習學校)。
			33,420	含垃圾袋費用、消毒藥水、衛生清潔用品費、衛生紙及教室佈置費，6班*5,570元(普通班級業務費)。
			42,000	補校教科書，120人*350元。
			1,000	教材、教具、場地布置及雜支等(性別平等教育宣導活動)。
			74,000	運動會經費。運動會經費按每班300元，另加基數62,000元。300元*(普通班28班+集中式特教班2班+幼兒園4班+夜補校6班)+62,000元=74,000元。
			153,600	國小學生活動費，768人*2學期*100元。
			15,000	教育行動研究總召海報、手冊、證書、獎狀及原標等設計費。
			19,500	特教樂樂棒球比賽隊牌、電池、哨子、文具、特教樂樂棒球比賽公共意外險等雜支費用。

# 臺北市地方教育發展基金－臺北市文山區木柵國民小學

## 基金用途－國民教育計畫明細表

中華民國110年度

單位：新臺幣元

前年度 決算數	上年度 預算數	科 目	本 年 度 預 算 數	說 明
			300	特教樂樂棒球推廣研習耗材、電池、哨子、文具等雜支費用。
			27,000	特教樂樂棒球比賽租用帳篷、音響、典禮臺背板、場地佈置等費用。
			14,000	特教樂樂棒球比賽報名系統程式設計與租用。
			28,000	特教樂樂棒球比賽獎盃製作費(融合組60隊，特教組20隊，每隊都有)，80個*350元。
			8,000	特教樂樂棒球比賽工作人員、裁判、志工逾時誤餐餐盒費用，80人*100元。
			8,000	教育行動研究發表工作人員逾時誤餐餐盒費用，80人*100元
			7,200	教育行動研究總召工作人員籌備及檢討會議逾時誤餐餐盒費用，72人*100元。
			30,000	兒童節慶活動費。
			386,960	普通班級教學材料費，28班*13,820元。
			54,400	教學用教科書，32班*1,700元。
			51,600	敬師活動費，86人*600元。
			126,400	含垃圾袋費用、消毒藥水、衛生清潔用品費、衛生紙及教室佈置費(普通班級業務費)。
			30,800	游泳教學泳池消毒費等，14班*2,200元(游泳池水電清潔維護費)。
			13,820	資優班教具製作、實驗器材、教學參考資料及文具用品等(特教班教學材料費)。
			27,640	自足式特教班教具製作、實驗器材、教學參考資料及文具用品等，2班*13,820元(特教班教學材料費)。
			13,820	身心障礙資源班教具製作、實驗器材、教學參考資料及文具用品等，(特教班教學材料費)。
			800	教師甄選相關人員逾時誤餐餐盒費用，8人次*100元。
26,800	53,538,000	租金、償債、利息及相關手續費	5,000	
	53,500,000	機器租金		較上年度預算數53,500,000元，減少

# 臺北市地方教育發展基金－臺北市文山區木柵國民小學

## 基金用途－國民教育計畫明細表

中華民國110年度

單位：新臺幣元

前年度 決算數	上年度 預算數	科 目	本 年 度 預 算 數	說 明
				53,500,000元。
	53,500,000	電腦租金及使用費		
22,000	33,200	交通及運輸設備租金		較上年度預算數33,200元，減少33,200元。
22,000	33,200	車租		
4,800	4,800	雜項設備租金	5,000	較上年度預算數4,800元，增加200元。
4,800	4,800	雜項設備租金	5,000	
			4,800	電錶月租費(普通班級業務費)。
			200	配合預算編列至千元，增列進位數200元。
1,200,035	1,181,000	會費、捐助、補助、分攤、照護 、救濟與交流活動費	1,535,000	
	10,000	捐助、補助與獎助	10,000	較上年度預算數10,000元，無增減。
	10,000	獎助學員生給與	10,000	
			10,000	教育關懷獎每校推薦1名學生獎助金。
1,200,035	1,171,000	補貼、獎勵、慰問、照護與救 濟	1,525,000	較上年度預算數1,171,000元，增加354,000元。
159,885		獎勵費用	194,800	
			10,800	依「臺北市公立高級中等以下學校獎勵教師獎金發給要點」發放之獎勵，3人*3,600元(普通班級業務費)(新增)。
			112,000	教育行動研究發表特優作品獎勵金，28件*4,000元。
			72,000	教育行動研究發表優選作品獎勵金，36件*2,000元。
1,040,150	1,171,000	其他補貼、獎勵、慰問、照 護與救濟	1,330,200	
			850,000	清寒學生餐費補助，85人*200日*50元。
			161,500	弱勢學生教科書補助費用，95人*1,700元。
			100	配合預算編列至千元，增列進位數100元。
			217,600	補助學校午餐使用有機蔬菜或有機米計畫，680人*40週*1次*8元。
			57,000	本市市民第3胎就讀國小教育補助費，57人*1,000元。
			44,000	弱勢學生冷氣使用費補助費用，55人*800元。
323,403	318,000	其他	291,000	

# 臺北市地方教育發展基金－臺北市文山區木柵國民小學

## 基金用途－國民教育計畫明細表

中華民國110年度

單位：新臺幣元

前年度 決算數	上年度 預算數	科 目	本 年 度 預 算 數	說 明
323,403	318,000	其他支出	291,000	較上年度預算數318,000元，減少27,000元。
323,403	318,000	其他	291,000	
			28,000	國小游泳檢測未通過學生暑期游泳訓練班報名費，5班*5,600元。
			126,000	執行學生路隊安全導護費及導護志工保險費。20-39班按5人計算，按每學期20週，每週5日，每日2次，每次63元編列。(5人*2學期*20週*5日*2次*63元)。
			76,800	班級自治費，768人*2學期*50元。
			21,000	辦理小田園教育體驗學習用栽培用泥炭土、有機肥料、菜圃整地外聘農夫整地工資等。
			10,000	特教樂樂棒球比賽租用田徑場清潔費。
			15,000	特教樂樂棒球比賽醫護站專業醫護現場服務及救護車費用。
			14,200	教育行動研究發表佈置、茶水等雜支。

# 臺北市地方教育發展基金－臺北市文山區木柵國民小學

## 基金用途－學前教育計畫明細表

中華民國110年度

單位：新臺幣元

前年度 決算數	上年度 預算數	科 目	本 年 度 預 算 數	說 明
11,357,648	10,930,000	合計	11,296,000	
11,057,939	10,458,000	用人費用	10,878,000	
7,861,802	7,343,820	正式員額薪資	7,567,380	較上年度預算數7,343,820元，增加223,560元。
7,499,887	6,647,820	職員薪金	6,871,380	6,871,380 教職員8人及教保員1人薪金(詳用人費用彙計表)(含教育部補助款教保員381,980元)。
361,915	696,000	工員工資	696,000	696,000 工員2人工資(詳用人費用彙計表)。
71,624	175,858	超時工作報酬	230,985	較上年度預算數175,858元，增加55,127元。
71,624	175,858	加班費	230,985	169,180 不休假出勤加班費。 61,805 加班費。
1,638,574	1,603,638	獎金	1,638,843	較上年度預算數1,603,638元，增加35,205元。
691,755	685,660	考績獎金	692,920	692,920 依考績法規定核發之獎金。
946,819	917,978	年終獎金	945,923	945,923 依規定於年節加發之獎金。
651,655	594,600	退休及卹償金	642,612	較上年度預算數594,600元，增加48,012元。
629,023	574,440	職員退休及離職金	622,452	622,452 提撥退撫基金。
22,632	20,160	工員退休及離職金	20,160	20,160 提撥勞工退休準備金。
834,284	740,084	福利費	798,180	較上年度預算數740,084元，增加58,096元。
735,494	644,184	分擔員工保險費	673,680	673,680 分擔公保、勞保、健保費。
1,720	4,300	傷病醫藥費	4,300	2,580 幼兒園教保人員健康檢查補助費，3人*860元(每2人編1人)。 1,720 幼兒園廚工健康檢查補助費，2人*860元。
65,070	75,600	員工通勤交通費	88,200	37,800 教師上下班交通費，3人*10月*2段*630元。 50,400 教師上下班交通費，8人*10月*1段*630元。



# 臺北市地方教育發展基金－臺北市文山區木柵國民小學

## 基金用途－學前教育計畫明細表

中華民國110年度

單位：新臺幣元

前年度 決算數	上年度 預算數	科 目	本 年 度 預 算 數	說 明
32,000	16,000	其他福利費	32,000	32,000 休假旅遊補助費。
152,125	163,000	服務費用	163,000	
91,625	100,000	修理保養及保固費	100,000	較上年度預算數100,000元，無增減。
90,625	76,000	一般房屋修護費	76,000	76,000 學校校舍及其他建築物等之修理，4班*19,000元(幼兒園)。
1,000	12,000	機械及設備修護費	12,000	12,000 機械及設備及其他公用用具等之保養修護，4班*3,000元(幼兒園)。
	12,000	雜項設備修護費	12,000	12,000 各項教學設備及其他公用用具等之保養修護，4班*3,000元(幼兒園)。
20,000	22,000	一般服務費	22,000	較上年度預算數22,000元，無增減。
20,000	22,000	體育活動費	22,000	16,000 文康活動費，本校編列教職員8人，每人編列2,000元。 6,000 文康活動費，本校編列契約進用教保員1人，廚工2人，合計3人，每人編列2,000元(上述人員係幼托整合前得編列文康活動費之人員)。
40,500	41,000	專業服務費	41,000	較上年度預算數41,000元，無增減。
40,500	41,000	其他專業服務費	41,000	500 配合預算編列至千元，增列進位數500元。 36,000 幼兒園學童午餐指導費，4班*2人*9月*500元。 4,500 幼兒園教保員學童午餐指導費，1班*1人*9月*500元。
13,038	76,000	材料及用品費	23,000	
	53,720	使用材料費		較上年度預算數53,720元，減少53,720元。
	53,720	設備零件		
13,038	22,280	用品消耗	23,000	較上年度預算數22,280元，增加720元。
13,038	22,280	其他用品消耗	23,000	22,280 含垃圾袋費用、消毒藥水、衛生清潔用品費、衛生紙及教室佈置費，4班*5,570元(普

# 臺北市地方教育發展基金－臺北市文山區木柵國民小學

## 基金用途－學前教育計畫明細表

中華民國110年度

單位：新臺幣元

前年度 決算數	上年度 預算數	科 目	本 年 度 預 算 數	說 明
				通班級業務費)。
			720	配合預算編列至千元，增列進位數720元。
111,266	137,000	會費、捐助、補助、分攤、照護、救濟與交流活動費	136,000	
111,266	137,000	補貼、獎勵、慰問、照護與救濟	136,000	較上年度預算數137,000元，減少1,000元。
111,266	137,000	其他補貼、獎勵、慰問、照護與救濟	136,000	
			278	配合預算編列至千元，增列進位數278元。
			116,330	低收入戶家庭幼生月費補助，5人*2學期*11,633元。
			19,392	補助學校午餐使用有機蔬菜或有機米計畫，101人*40週*1次*4.8元。
23,280	96,000	其他	96,000	
23,280	96,000	其他支出	96,000	較上年度預算數96,000元，無增減。
23,280	96,000	其他	96,000	
			96,000	幼兒導護費。4班以上按4人計算，按每學期20週，每週5日，每日2次，每次60元編列。(4人*2學期*20週*5日*2次*60元)。

# 臺北市地方教育發展基金－臺北市文山區木柵國民小學

## 基金用途－一般行政管理計畫明細表

中華民國110年度

單位：新臺幣元

前年度 決算數	上年度 預算數	科 目	本 年 度 預 算 數	說 明
16,429,357	19,117,000	合計	16,503,000	
13,866,846	16,363,000	用人費用	13,274,000	
9,267,179	10,754,880	正式員額薪資	8,601,600	較上年度預算數10,754,880元，減少2,153,280元。
7,167,599	8,713,800	職員薪金	6,645,600	6,645,600 教職員10人薪金(詳用人費用彙計表)。
1,502,880	1,509,600	工員工資	1,416,000	1,416,000 工員4人工資(詳用人費用彙計表)。
596,700	531,480	警餉	540,000	540,000 校警1人薪金(詳用人費用彙計表)。
336,078	617,442	超時工作報酬	509,832	較上年度預算數617,442元，減少107,610元。
336,078	617,442	加班費	509,832	475,363 不休假出勤加班費。 34,469 趕辦業務延長工時加班費(統籌業務費)。
2,204,013	2,725,870	獎金	2,230,160	較上年度預算數2,725,870元，減少495,710元。
1,065,802	1,381,510	考績獎金	1,154,960	1,154,960 依考績法規定核發之獎金。
1,138,211	1,344,360	年終獎金	1,075,200	1,075,200 依規定於年節加發之獎金。
705,488	915,288	退休及卹償金	728,100	較上年度預算數915,288元，減少187,188元。
675,052	794,520	職員退休及離職金	614,820	614,820 提撥退撫基金。
30,436	120,768	工員退休及離職金	113,280	113,280 提撥勞工退休準備金。
1,354,088	1,349,520	福利費	1,204,308	較上年度預算數1,349,520元，減少145,212元。
920,245	976,080	分擔員工保險費	790,428	790,428 分擔公保、勞保、健保費。
201,942	181,440	員工通勤交通費	173,880	120,960 職員、技工、工友上下班交通費，8人*12月*2段*630元。 52,920 職員、技工、工友上下班交通費，7人*12月

# 臺北市地方教育發展基金－臺北市文山區木柵國民小學

## 基金用途－一般行政管理計畫明細表

中華民國110年度

單位：新臺幣元

前年度 決算數	上年度 預算數	科 目	本 年 度 預 算 數	說 明
231,901	192,000	其他福利費	240,000	*1段*630元。
			240,000	休假旅遊補助費。
2,120,169	2,320,000	服務費用	2,805,000	
74,066	89,088	郵電費	89,316	較上年度預算數89,088元，增加228元。
74,066	89,088	電話費	89,316	
			89,316	校園安全保全專線電話費用。
7,888		旅運費		
7,888		其他旅運費		
1,458,074	1,648,912	一般服務費	2,093,684	較上年度預算數1,648,912元，增加444,772元。
1,433,074	1,616,912	外包費	2,063,684	
			567,684	校警勞務外包費，1人*12月*47,307元(定期性警衛勤務)。
			1,296,000	職工(技工、工友)業務外包費，3人*12月*36,000元。
			200,000	消化超額職工5人(技工、工友)業務外包費。
25,000	32,000	體育活動費	30,000	
			30,000	文康活動費，本校編列教職員10人，工員4人，校警1人，合計15人，每人編列2,000元。
508,141	510,000	專業服務費	550,000	較上年度預算數510,000元，增加40,000元。
508,141	510,000	其他專業服務費	550,000	
			550,000	校園安全機械定點、機動巡邏等保全費用。
72,000	72,000	公共關係費	72,000	較上年度預算數72,000元，無增減。
72,000	72,000	公共關係費	72,000	
			72,000	校長特別費，12月*6,000元。
439,542	431,000	材料及用品費	421,000	
439,542	431,000	用品消耗	421,000	較上年度預算數431,000元，減少10,000元。
436,542	425,700	辦公(事務)用品	417,900	
			417,891	統籌業務費計算如下：普通班28班、集中式特教班2班、附設幼兒園4班，1,290元*15班*12月=232,200元，810元*15班*12月=145,

# 臺北市地方教育發展基金－臺北市文山區木柵國民小學

## 基金用途－一般行政管理計畫明細表

中華民國110年度

單位：新臺幣元

前年度 決算數	上年度 預算數	科 目	本 年 度 預 算 數	說 明
3,000	5,300	服裝	3,100	800元，640元*4班*12月=30,720元，補校6班，645元*6班*12月=46,440元，以上合計455,160元，除依實際需求移列加班費34,469元及會費2,800元外，其餘如列數。 9 配合預算編列至千元，增列進位數9元。
			1,100	校警皮鞋1雙。
			100	校警襪子1雙。
			1,500	校警夏服1套(成立第35年)。
			400	校警服裝配備。
2,800	3,000	會費、捐助、補助、分攤、照護、救濟與交流活動費	3,000	
2,800	3,000	會費	3,000	較上年度預算數3,000元，無增減。
2,800	3,000	職業團體會費	3,000	
			200	配合預算編列至千元，增列進位數200元。
			1,800	營養師1人公會會費(統籌業務費)。
			1,000	護理師1人公會會費(統籌業務費)。

# 臺北市地方教育發展基金－臺北市文山區木柵國民小學

## 基金用途－建築及設備計畫明細表

中華民國110年度

單位：新臺幣元

前年度 決算數	上年度 預算數	科 目	本 年 度 預 算 數	說 明
22,722,504	6,168,000	合計	15,787,000	
22,722,504	6,168,000	購建固定資產、無形資產及非理財 目的之長期投資	15,787,000	
3,652,950	4,263,000	購建固定資產	4,597,000	
3,652,950	4,263,000	一般建築及設備計畫	4,597,000	
		班級設備	233,139	
		購置機械及設備	119,500	
			29,500	新購八合一多功能熱昇華轉印 機1臺。
			90,000	新購24吋熱昇華印表機1臺。
		購置雜項設備	113,639	
			31,639	新購空氣清淨機1臺。
			82,000	新購7.3KW分離式冷氣機，2臺 *41,000元。
		資訊設備	522,784	
		購置機械及設備	522,784	
			107,000	汰換網路及資訊周邊設備(電 腦專案計畫)。
			195,784	汰換桌上型電腦(含顯示器)，8 部*24,473元(電腦專案計畫)。
			220,000	新購筆記型電腦，8部*27,500 元(電腦專案計畫)。
		幼兒園設備	77,077	
		購置雜項設備	77,077	
			13,799	新購積木區收納櫃1座。
			63,278	新購空氣清淨機，2臺*31,639 元。
3,652,950	4,263,000	校園設備		
1,551,540	1,554,000	購置機械及設備		
16,000	1,064,000	購置交通及運輸設備		
2,085,410	1,645,000	購置雜項設備		
		活動中心空調設備汰舊改 善工程	3,010,000	
		購置雜項設備	3,010,000	
			1,360,000	60噸空調箱(含風管、集風箱 )，2組*680,000元。
			1,650,000	120噸變頻式冰水主機1組。

# 臺北市地方教育發展基金－臺北市文山區木柵國民小學

## 基金用途－建築及設備計畫明細表

中華民國110年度

單位：新臺幣元

前年度 決算數	上年度 預算數	科 目	本 年 度 預 算 數	說 明
		消防系統改善工程	285,000	
		購置雜項設備	285,000	
			95,000	消防廣播主機1臺(含配件、安裝及測試)。
			190,000	數位式消防受信總機1臺(含配件、安裝及測試)。
		中央廚房設施設備	469,000	
		購置交通及運輸設備	220,000	
			220,000	汰換不鏽鋼型油壓升降台車，4臺*55,000元。
		購置雜項設備	249,000	
			87,500	汰換四門冷藏冰箱1臺。
			65,500	汰換蒸氣加熱水槽1座。
			44,000	新購及汰換空氣門(小)各1座，2座*22,000元。
			52,000	新購及汰換空氣門(大)各1座，，2座*26,000元。
	36,000	購置無形資產	36,000	
	36,000	一般建築及設備計畫	36,000	
	36,000	資訊設備	36,000	
	36,000	購置電腦軟體	36,000	
			36,000	電腦教學軟體費(電腦專案計畫)。
19,069,554	1,869,000	遞延支出	11,154,000	
19,069,554	1,869,000	一般建築及設備計畫	11,154,000	
		活動中心體育館門窗整修工程	4,498,000	
		遞延修繕房屋建築支出	4,498,000	
			4,154,048	一、施工費。
			261,705	二、委託技術服務費(總包價法)。
			82,247	三、工程管理費(按施工費約2%提列)。
		活動中心空調設備汰舊改善工程	1,946,000	
		遞延修繕房屋建築支出	1,946,000	
			1,580,000	一、施工費。

# 臺北市地方教育發展基金－臺北市文山區木柵國民小學

## 基金用途－建築及設備計畫明細表

中華民國110年度

單位：新臺幣元

前年度 決算數	上年度 預算數	科 目	本 年 度 預 算 數	說 明
			335,070	二、委託技術服務費(總包價 法)。
			30,930	三、工程管理費(按施工費約 2%提列)。
		消防系統改善工程	4,710,000	
		遞延修繕房屋建築支出	4,710,000	
			4,290,050	一、施工費。
			333,979	二、委託技術服務費(總包價 法)。
			85,971	三、工程管理費(依施工費約 2%提列)。
19,069,554	1,869,000	校園整修工程		
19,069,554	1,869,000	遞延修繕房屋建築支出		



# 預 算 參 考 表

# 臺北市地方教育發展基金－臺北市文山區木柵國民小學

## 預計平衡表

中華民國110年12月31日

單位：新臺幣千元

108年(前年) 12月31日 決算數	科 目	110年12月31日 預計數	109年12月31日 預計數	比較增減(-)
6,109,573	資產合計	6,101,027	6,106,977	-5,950
6,109,573	資產	6,101,027	6,106,977	-5,950
21,424	流動資產	12,878	18,828	-5,950
21,124	現金	12,578	18,528	-5,950
21,124	銀行存款	12,578	18,528	-5,950
300	預付款項	300	300	
300	預付費用	300	300	
7,047	投資、長期應收款項、貸墊款及準備金	7,047	7,047	
7,047	準備金	7,047	7,047	
5,963	退休及離職準備金	5,963	5,963	
1,084	其他準備金	1,084	1,084	
6,081,102	其他資產	6,081,102	6,081,102	
6,081,102	什項資產	6,081,102	6,081,102	
62	暫付及待結轉帳項	62	62	
6,081,040	代管資產	6,081,040	6,081,040	
6,109,573	負債及基金餘額合計	6,101,027	6,106,977	-5,950
6,099,093	負債	6,099,093	6,099,093	
8,741	流動負債	8,741	8,741	
8,435	應付款項	8,435	8,435	
8,145	應付代收款	8,145	8,145	
291	應付費用	291	291	
306	預收款項	306	306	
306	預收收入	306	306	
6,090,352	其他負債	6,090,352	6,090,352	
6,090,352	什項負債	6,090,352	6,090,352	
3,349	存入保證金	3,349	3,349	
5,963	應付退休及離職金	5,963	5,963	
6,081,040	應付代管資產	6,081,040	6,081,040	
	暫收及待結轉帳項			
10,480	基金餘額	1,934	7,884	-5,950
10,480	基金餘額	1,934	7,884	-5,950
10,480	基金餘額	1,934	7,884	-5,950
10,480	累積餘額	1,934	7,884	-5,950

註：1.信託代理與保證資產(負債)前年度決算數48,081元，上年度預計數48,081元，本年度預計數48,081元。2.或有資產(負債)0元。3.本基金自93年度起本固定項目分開原則，將屬長期固定帳項，包括固定資產16,874,605元、無形資產65,880元及長期債務0元等，另立帳類管理，未納入本表。

臺北市地方教育發展基金一

各項費用

中華民國

前年度 決算數	上年度 預算數	計畫別		合計	國民教育計畫
		用途別科目			
182,604,193	218,021,000	合計		170,276,000	126,690,000
147,802,725	146,173,000	用人費用		140,278,000	116,126,000
72,455,004	68,773,620	正式員額薪資		64,779,780	48,610,800
69,993,509	66,036,540	職員薪金		62,127,780	48,610,800
1,864,795	2,205,600	工員工資		2,112,000	
596,700	531,480	警餉		540,000	
3,107,728	2,571,296	聘僱及兼職人員薪資		2,575,136	2,575,136
418,992	406,896	約僱職員薪金		406,896	406,896
2,688,736	2,164,400	兼職人員酬金		2,168,240	2,168,240
1,078,495	2,121,997	超時工作報酬		2,086,484	1,345,667
1,078,495	2,121,997	加班費		2,086,484	1,345,667
15,697,656	15,579,475	獎金		14,640,329	10,771,326
6,851,912	6,939,860	考績獎金		6,499,944	4,652,064
8,845,744	8,639,615	年終獎金		8,140,385	6,119,262
46,088,481	48,304,442	退休及卹償金		47,719,823	46,349,111
46,035,413	47,577,084	職員退休及離職金		47,045,892	45,808,620
53,068	580,928	工員退休及離職金		625,123	491,683
	146,430	卹償金		48,808	48,808
9,375,361	8,822,170	福利費		8,476,448	6,473,960
6,962,455	5,884,704	分擔員工保險費		5,566,188	4,102,080
167,220	202,800	傷病醫藥費		221,700	217,400
774,878	933,660	員工通勤交通費		888,300	626,220
1,470,808	1,801,006	其他福利費		1,800,260	1,528,260
8,060,563	7,549,000	服務費用		8,640,000	5,672,000
1,895,051	1,957,066	水電費		1,894,694	1,894,694
1,638,441	1,690,600	工作場所電費		1,638,441	1,638,441
256,610	266,466	工作場所水費		256,253	256,253
74,066	98,088	郵電費		98,316	9,000
74,066	98,088	電話費		98,316	9,000
55,828	52,390	旅運費		43,090	43,090
47,940	52,390	國內旅費		43,090	43,090

# 臺北市文山區木柵國民小學

## 彙計表

110年度

單位：新臺幣元

學前教育計畫	一般行政管理計畫	建築及設備計畫			
11,296,000	16,503,000	15,787,000			
10,878,000	13,274,000				
7,567,380	8,601,600				
6,871,380	6,645,600				
696,000	1,416,000				
	540,000				
230,985	509,832				
230,985	509,832				
1,638,843	2,230,160				
692,920	1,154,960				
945,923	1,075,200				
642,612	728,100				
622,452	614,820				
20,160	113,280				
798,180	1,204,308				
673,680	790,428				
4,300					
88,200	173,880				
32,000	240,000				
163,000	2,805,000				
	89,316				
	89,316				

臺北市地方教育發展基金一

各項費用

中華民國

前年度 決算數	上年度 預算數	計畫別	合計	國民教育計畫
		用途別科目		
7,888		其他旅運費		
153,500	43,200	印刷裝訂與廣告費	186,810	186,810
153,500	43,200	印刷及裝訂費	186,810	186,810
1,506,504	1,503,100	修理保養及保固費	1,573,900	1,473,900
859,209	988,560	一般房屋修護費	1,026,160	950,160
179,110	212,400	機械及設備修護費	192,960	180,960
468,185	302,140	雜項設備修護費	354,780	342,780
13,716	22,680	保險費	21,168	21,168
13,716	22,680	其他保險費	21,168	21,168
2,755,180	2,533,116	一般服務費	3,090,822	975,138
13,076	9,420	佣金、匯費、經理費及手續費	7,380	7,380
1,780,299	1,616,912	外包費	2,146,676	82,992
798,805	722,784	計時與計件人員酬金	762,766	762,766
163,000	184,000	體育活動費	174,000	122,000
1,534,718	1,267,360	專業服務費	1,659,200	1,068,200
655,396	308,800	講課鐘點、稿費、出席審查及查詢費	652,800	652,800
68,610	73,900	委託檢驗(定)試驗認證費	69,200	69,200
1,500	8,200	試務甄選費	2,200	2,200
36,000		電腦軟體服務費		
773,212	876,460	其他專業服務費	935,000	344,000
72,000	72,000	公共關係費	72,000	
72,000	72,000	公共關係費	72,000	
2,330,817	2,858,000	材料及用品費	3,505,000	3,061,000
339,534	489,070	使用材料費	1,112,500	1,112,500
339,534	489,070	設備零件	1,112,500	1,112,500
1,991,283	2,368,930	用品消耗	2,392,500	1,948,500
472,609	440,000	辦公(事務)用品	560,490	142,590
8,310	22,084	報章雜誌	55,214	55,214
3,000	5,300	服裝	3,100	
8,942	31,146	醫療用品(非醫療院所使用)	39,988	39,988
1,498,422	1,870,400	其他用品消耗	1,733,708	1,710,708

# 臺北市文山區木柵國民小學

## 彙計表

110年度

單位：新臺幣元

學前教育計畫	一般行政管理計畫	建築及設備計畫			
100,000					
76,000					
12,000					
12,000					
22,000	2,093,684				
	2,063,684				
22,000	30,000				
41,000	550,000				
41,000	550,000				
	72,000				
	72,000				
23,000	421,000				
23,000	421,000				
	417,900				
	3,100				
23,000					

## 臺北市地方教育發展基金一

## 各項費用

中華民國

前年度 決算數	上年度 預算數	計畫別	合計	國民教育計畫
		用途別科目		
26,800	53,538,000	租金、償債、利息及相關手續費	5,000	5,000
	53,500,000	機器租金		
	53,500,000	電腦租金及使用費		
22,000	33,200	交通及運輸設備租金		
22,000	33,200	車租		
4,800	4,800	雜項設備租金	5,000	5,000
4,800	4,800	雜項設備租金	5,000	5,000
22,722,504	6,168,000	購建固定資產、無形資產及非理財目的 之長期投資	15,787,000	
3,652,950	4,263,000	購建固定資產	4,597,000	
1,551,540	1,554,000	購置機械及設備	642,284	
16,000	1,064,000	購置交通及運輸設備	220,000	
2,085,410	1,645,000	購置雜項設備	3,734,716	
	36,000	購置無形資產	36,000	
	36,000	購置電腦軟體	36,000	
19,069,554	1,869,000	遞延支出	11,154,000	
19,069,554	1,869,000	遞延修繕房屋建築支出	11,154,000	
1,314,101	1,321,000	會費、捐助、補助、分攤、照護、救濟 與交流活動費	1,674,000	1,535,000
2,800	3,000	會費	3,000	
2,800	3,000	職業團體會費	3,000	
	10,000	捐助、補助與獎助	10,000	10,000
	10,000	獎助學員生給與	10,000	10,000
1,311,301	1,308,000	補貼、獎勵、慰問、照護與救濟	1,661,000	1,525,000
159,885		獎勵費用	194,800	194,800
1,151,416	1,308,000	其他補貼、獎勵、慰問、照護與救 濟	1,466,200	1,330,200
346,683	414,000	其他	387,000	291,000
346,683	414,000	其他支出	387,000	291,000
346,683	414,000	其他	387,000	291,000

# 臺北市文山區木柵國民小學

## 彙計表

110年度

單位：新臺幣元

學前教育計畫	一般行政管理計畫	建築及設備計畫			
		15,787,000			
		4,597,000			
		642,284			
		220,000			
		3,734,716			
		36,000			
		36,000			
		11,154,000			
		11,154,000			
136,000	3,000				
	3,000				
	3,000				
136,000					
136,000					
96,000					
96,000					
96,000					



# 臺北市地方教育發展基金－臺北市文山區木柵國民小學

## 員工人數彙計表

中華民國110年度

單位：人

計 畫 及 項 目	上年度最高可 進用員額數	本年度 增減(-)數	本年度最高可 進用員額數	說 明
合計	92	-5	87	
國民教育計畫部分	65	-4	61	
職員	64	-4	60	
約僱	1		1	
學前教育計畫部分	11		11	
職員	9		9	
技工	2		2	
一般行政管理計畫部分	16	-1	15	
職員	11	-1	10	
駐衛警	1		1	
技工	2		2	
工友	2		2	

註：1.本表約僱、聘用係指奉准有案之約聘僱人員。

2.外包費編列職工(技工、工友)外包3人、校警外包1人等，計214萬6,676元 3.計時與計件人員酬金編列救生員薪資費用、閩客語教學支援人員鐘點費、暑期游泳池工讀生時薪等，計76萬2,766元。

本 頁 空 白

臺北市地方教育發展基金一

用人費用

中華民國

計畫及項目	合計	正式 員額 薪資	聘僱 人員 薪資	超時 工作 報酬	津貼	獎 金		
						年終獎金	考績獎金	其他
合計	140,278,000	64,779,780	406,896	2,086,484		8,140,385	6,499,944	
國民教育計畫	116,126,000	48,610,800	406,896	1,345,667		6,119,262	4,652,064	
職員薪金	48,610,800	48,610,800						
約僱職員薪金	406,896		406,896					
兼職人員酬金	2,168,240							
加班費	1,345,667			1,345,667				
考績獎金	4,652,064						4,652,064	
年終獎金	6,119,262					6,119,262		
職員退休及離職金	45,808,620							
工員退休及離職金	491,683							
卹償金	48,808							
分擔員工保險費	4,102,080							
傷病醫藥費	217,400							
員工通勤交通費	626,220							
其他福利費	1,528,260							
學前教育計畫	10,878,000	7,567,380		230,985		945,923	692,920	
職員薪金	6,871,380	6,871,380						
工員工資	696,000	696,000						
加班費	230,985			230,985				
考績獎金	692,920						692,920	



臺北市地方教育發展基金一

用人費用

中華民國

計畫及項目	合計	正式 員額 薪資	聘僱 人員 薪資	超時 工作 報酬	津貼	獎 金		
						年終獎金	考績獎金	其他
年終獎金	945,923					945,923		
職員退休 及離職金	622,452							
工員退休 及離職金	20,160							
分擔員工 保險費	673,680							
傷病醫藥 費	4,300							
員工通勤 交通費	88,200							
其他福利 費	32,000							
一般行政管 理計畫	13,274,000	8,601,600		509,832		1,075,200	1,154,960	
職員薪金	6,645,600	6,645,600						
工員工資	1,416,000	1,416,000						
警餉	540,000	540,000						
加班費	509,832			509,832				
考績獎金	1,154,960						1,154,960	
年終獎金	1,075,200					1,075,200		
職員退休 及離職金	614,820							
工員退休 及離職金	113,280							
分擔員工 保險費	790,428							
員工通勤 交通費	173,880							
其他福利 費	240,000							

註：1.本表兼任人員用人費用，係學校教職員兼課或請假代課鐘點費。2.外包費編列職工(技工、工友)外包3人、校警外包1人等，計214萬6,676元 3.計時與計件人員酬金編列救生員薪資費用、閩客語教學支援人員鐘點費、暑期游泳池工讀生時薪等，計76萬2,766元。

# 臺北市文山區木柵國民小學

## 彙計表

110年度

單位：新臺幣元

退休及卹償金		資遣費	福 利 費					提繳費	兼任人員用人費用
退休金	卹償金		分擔保險費	傷病醫藥費	提撥福利金	員工通勤交通費	其他		
622,452									
20,160			673,680						
				4,300					
						88,200			
							32,000		
728,100			790,428			173,880	240,000		
614,820									
113,280									
			790,428						
						173,880			
							240,000		

臺北市地方教育發展基金一

聘用及約僱

中華民國

區分及職稱	人數	擔任工作	聘用或約僱起訖期間	薪點	年需經費
合計	1				563,866
約僱人員小計	1				563,866
約僱人員(280)	1	協助特教班教學事務、輔導學生生活自理等。	110/1/1-110/12/31	280	563,866

# 臺北市文山區木柵國民小學

## 人員明細表

110年度

單位：新臺幣元

小計	月 支			離職 儲金	經費來源 及其科目
	折合 金額	勞保 保險費	健康 保險費		
33,908	33,908				國民教育計畫



# 臺北市地方教育發展基金－臺北市文山區木柵國民小學

## 單位（或計畫）成本分析表

中華民國110年度

單位：新臺幣千元

計 畫 別	單 位	單位成本(元)或 平均利(費)率	數 量	預 算 數	說 明
合計				170,276	
國民教育計畫				126,690	
學前教育計畫				11,296	
一般行政管理計畫				16,503	
建築及設備計畫				15,787	

# 臺北市地方教育發展基金－臺北市文山區木柵國民小學

## 5年來主要業務計畫分析表

中華民國110年度

單位：新臺幣千元

年度及項目	單位	數量	單位成本(元)或 平均利(費)率	金額	說明
(本)年度預算數					
國民教育計畫				126,690	
學前教育計畫				11,296	
(上)年度預算數					
國民教育計畫				181,806	
學前教育計畫				10,930	
(前)年度決算數					
國民教育計畫				132,095	
學前教育計畫				11,358	
(107)年度決算數					
國民教育計畫				130,448	
學前教育計畫				10,976	
(106)年度決算數					
國民教育計畫				128,308	
學前教育計畫				9,717	

臺北市地方教育發展基金－臺北市文山區木柵國民小學

資本資產明細表

中華民國110年度

單位：新臺幣千元

項 目	取得成本 (期初餘額)	以前年度 累計折舊/ 長期投資 評 價	本 年 度 變 動				本年度累計折 舊/長期投資 評價變動數	期末餘額	
			增加		減少				主要增減 原因說明
			金額	類型	金額	類型			
合計	64,128	46,975	4,633		21		4,824	16,940	
土地改良物	13,932	12,166					377	1,389	
房屋及建築	1,635	420					27	1,188	
機械及設備	28,021	21,991	642	增置			2,399	4,274	
交通及運輸 設備	4,054	2,314	220	增置			391	1,569	
雜項設備	16,436	10,085	3,735	增置			1,631	8,455	
電腦軟體	51		36	增置	21	無形資 產攤銷		66	