

中華民國 110 年度

4-0501406

臺北市總預算案

臺北市政府教育局主管

臺北市地方教育發展基金

臺北市松山區松山國民小學附屬單位預算之分預算

(特別收入基金)

臺北市松山區松山國民小學編

臺北市地方教育發展基金－臺北市松山區松山國民小學

目次

中華民國110年度

一、財務摘要	第 1 頁
二、業務計畫及預算概要	第 3 -11 頁
三、預算主要表	
(一) 基金來源、用途及餘絀預計表	第 13 頁
(二) 現金流量預計表	第 14 頁
四、預算明細表	
(一) 基金來源－服務收入明細表	第 15 頁
(二) 基金來源－財產處分收入明細表	第 16 頁
(三) 基金來源－租金收入明細表	第 17 頁
(四) 基金來源－權利金收入明細表	第 18 頁
(五) 基金來源－其他財產收入明細表	第 19 頁
(六) 基金來源－公庫撥款收入明細表	第 20 頁
(七) 基金來源－學雜費收入明細表	第 21 頁
(八) 基金來源－雜項收入明細表	第 22 頁
(九) 基金用途－國民教育計畫明細表	第 23 -30 頁
(十) 基金用途－學前教育計畫明細表	第 31 -34 頁
(十一) 基金用途－一般行政管理計畫明細表	第 35 -37 頁
(十二) 基金用途－建築及設備計畫明細表	第 38 -39 頁
五、預算參考表	
(一) 預計平衡表	第 41 頁
(二) 各項費用彙計表	第 42 -47 頁
(三) 員工人數彙計表	第 48 頁
(四) 用人費用彙計表	第 50 -53 頁

臺北市地方教育發展基金－臺北市松山區松山國民小學

目 次

中華民國110年度

(五) 聘用及約僱人員明細表	第 54 – 55 頁
(六) 單位 (或計畫) 成本分析表	第 56 頁
(七) 5 年來主要業務計畫分析表	第 57 頁
(八) 資本資產明細表	第 58 頁

臺北市地方教育發展基金－臺北市松山區松山國民小學

財務摘要

中華民國110年度

單位：新臺幣千元

項 目	本 年 度	上 年 度	比較增減數	%
經營成績：				
基金來源	150,641	155,538	-4,897	-3.15
基金用途	158,000	159,952	-1,952	-1.22
賸餘(短絀)	-7,359	-4,414	-2,945	--
餘絀情形：				
基金餘額	11,680	19,039	-7,359	-38.65
現金流量(註)：				
現金及約當現金之淨增(減)	-7,359	-4,414	-2,945	--

附註：現金流量係採現金及約當現金基礎，包括現金及自投資日起3個月內到期或清償之債權證券。

本 頁 空 白

業務計畫及預算概要

臺北市地方教育發展基金－臺北市松山區松山國民小學

業務計畫及預算概要

中華民國 110 年度

壹、基金概況

一、 設立宗旨及願景：

- (一) 本校遵照憲法第 158 條及 160 條規定，教育文化應發展國民之民族精神、自治精神，國民道德與健全體格、科學及生活智能，以培養八大學習領域及十大基本能力。
- (二) 本校自 91 年度起依教育經費編列與管理法第 13 條規定設置「臺北市地方教育發展基金」，以促進教育健全發展，提昇教育經費運用績效。
- (三) 本校以「培養一位深具生活力、品格力、競爭力的優質世界公民」為教育使命，以「快樂、創意、卓越」為願景，以此建構一所精緻優質、創新卓越的小學，學生受業茁壯於成功校園，而能才德兼備。

二、 施政重點：

- (一) 開啟多元智慧：尊重每個學生獨特的個性，以多元智慧的觀點協助他找到生命的亮點，肯定天生我才必有用，能知於學，樂於學。
- (二) 培養生活能力：培養學生帶得走的公民關鍵能力，強化自我管理、閱讀理解、理性批判、問題解決、奉獻服務、溝通表達等核心素養。
- (三) 蘊育人文情懷：在溫馨開放的校園文化中，孕育人文情懷，學會尊重、包容；建構生命的價值、完成人性的開展。
- (四) 建置溫馨民主的校園文化：
 1. 以參與式管理、落實行政、教師會、家長會三者的良性互動。
 2. 以學生第一，教學優先的觀念提昇行政服務效率。
 3. 放下威權心態，開啟校園民主之風氣。
- (五) 推動適性教學：
 1. 落實校本課程理念，採多元化、活潑化的教學及評量。
 2. 運用校內、外資源，加強多元學習能力。
 3. 關懷相對弱勢學生之教學及輔導。
 4. 推動行動學習，充實學生運用資訊之知能，並提昇教師運用學習載具教學之能力。

臺北市地方教育發展基金 - 臺北市松山區松山國民小學
業務計畫及預算概要

中華民國 110 年度

(六) 辦理發展性的訓輔活動：

1. 辦理各項活動、競賽及展演。
2. 推動校內外學習服務。
3. 發展績優社團及校隊，如合唱、童軍等。
4. 加強新興領域教育的辦理，並融入各科教學以收成效。

三、 組織概況：

本校設置校長 1 人，綜理全校校務，下設教務處、學生事務處、總務處、輔導室、幼兒園、會計室及人事室等單位。

內部分層業務如下：

(一) 教務處：秉承校長之命，辦理全校教務事項。

1. 教學組：掌理課程編排、課業考查、教學研究及教學指導等事項。
2. 註冊組：掌理註冊、編班、轉學、休學及成績考查等有關學籍事項。
3. 設備組：掌理教學設備計畫之擬定、用具之管理、保管等事項。
4. 資訊組：掌理電腦設備及區域網路之管理、保管等事項。

(二) 學生事務處：秉承校長之命，辦理全校學生事務事項。

1. 訓育組：掌理訓育計畫之擬定，透過各項活動，實施性別教育，人權教育與群己關係之教育。
2. 體育組：加強學生體能訓練，重視團隊合作精神與良好運動風度之養成。
3. 生教組：重視生活輔導之技巧與方法，加強道德教育與法律常識教育以落實全方位人格教育為目標。
4. 衛生組：重視校園環境之整理與美化，配合宣導實施防災意識、環保教育與人口教育。

(三) 總務處：秉承校長之命，辦理全校總務事項。

1. 事務組：辦理校舍場地佈置及環境美化，監督校舍建築及整修，財物購買保管及分配等事項。
2. 出納組：辦理現金、票據、契約之保管等收支移轉等事項。
3. 文書組：辦理公文收發登記與典守學校印信，撰擬繕校及檔案保管等事項。

(四) 輔導室：秉承校長之命，視學生身心狀況及需求提供發展性輔導，

業務計畫及預算概要

中華民國 110 年度

介入性輔導或處理性輔導，並掌理學生輔導與諮商，實施適性生涯輔導等事項。

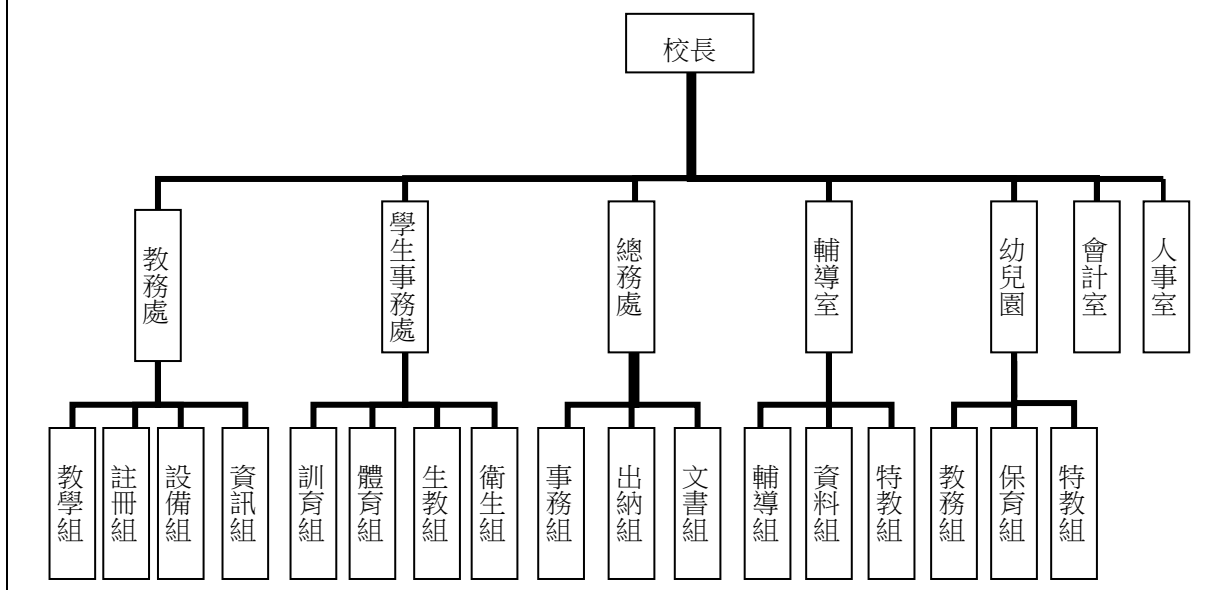
1. 輔導組：掌理學生個案建立、學習輔導、生活輔導、生涯輔導及兩性教育、親職教育等事項。
2. 資料組：辦理輔導資料搜集建檔、組訓愛心家長、實施測驗、社區人力整合、出版親職刊物等事項。
3. 特教組：擬訂特殊教育計畫章則、親師輔導諮詢、特教班甄選鑑別、實施各項診斷測驗、特教兒童追蹤輔導等事項。

(五) 幼兒園：秉承校長之命，綜理園務、規劃幼兒教學、保育、環境與各項措施。

1. 教務組：掌理幼兒課程規劃、教學活動編排彙整、發展篩檢、課後留園及學生團保等事項。
2. 保育組：辦理幼兒衛生保健、健康檢查、餐點設計、疾病及校安通報等事項。
3. 特教組：辦理申請課後留園、特教助理員、專業團隊、鑑定、安置、輔導與轉銜服務等事項。

(六) 會計室：秉承上級主計機關之監督與指導，並受校長之指揮，依法辦理歲計、會計、統計等事項。

(七) 人事室：秉承上級人事機關之監督與指導，並受校長之指揮，依法辦理人事管理查核等事項。



臺北市地方教育發展基金 - 臺北市松山區松山國民小學
業務計畫及預算概要

中華民國 110 年度

四、基金歸類及屬性：

本校地方教育發展基金依據教育經費編列與管理法第 13 條規定設置，本基金為預算法第 4 條第 1 項第 2 款第 5 目所定之特別收入基金，以本府教育局為管理機關。

貳、業務計畫

一、基金來源：

單位：新臺幣千元

業務計畫	本年度預算數	實施內容
勞務收入	9	本年度預計辦理教師甄選報名費等收入。
財產收入	2,764	本年度預計辦理運動設施場館委外營運土地及房租出租之租金及權利金收入、財產報廢變賣之殘值收入、教職員工停車收入、校園場地開放收入等。
政府撥入收入	143,192	本年度預計由公庫撥入數。
教學收入	3,338	本年度預計收取學生之學費、雜費等收入。
其他收入	1,338	本年度預計收取數位學生證補卡及廠商履約逾期罰款等收入。

二、基金用途：

單位：新臺幣千元

業務計畫	本年度預算數	實施內容
國民教育計畫	113,480	本年度預計辦理教學事項為： 1. 各項教學、學生事務、圖書及輔導等業務。 2. 新購教具、圖書等各科教學設備，充實各科教材及用具。 3. 革新教學方法，提高教學效能。 4. 教師甄選業務、指定活動等項目。
學前教育計畫	25,018	本年度預計辦理教學事項為： 1. 幼兒園各項教學及活動。 2. 新購教學用品，革新教學方法，提高教學效能。

臺北市地方教育發展基金 - 臺北市松山區松山國民小學
業務計畫及預算概要

中華民國 110 年度

		3. 幼兒園各項活動,鍛鍊幼兒強健的體,增進幼兒各項生活智能。
一般行政管理計畫	17,740	本年度預計辦理事項為： 1. 綜理學校總務、人事、會計等業務。 2. 配合校務推動行政處室支援工作，進而增進校務運作。
建築及設備計畫	1,762	本年度預計辦理事項為： 1. 購置教學所需教學設備等及改善教學環境。 2. 辦理中央廚房設施改善工程。

參、預算概要

一、基金來源及用途之預計：

(一) 本年度基金來源：

服務收入 9 千元、財產處分收入 3 萬 6 千元、租金收入 80 萬元、權利金收入 57 萬 8 千元、其他財產收入 135 萬元、公庫撥款收入 1 億 4,319 萬 2 千元、學雜費收入 333 萬 8 千元、雜項收入 133 萬 8 千元，本年度基金來源 1 億 5,064 萬 1 千元，較上年度預算數 1 億 5,553 萬 8 千元，減少 489 萬 7 千元，約 3.15%，主要係公庫撥款收入減少所致。

(二) 本年度基金用途：

國民教育計畫 1 億 1,348 萬元，學前教育計畫 2,501 萬 8 千元，一般行政管理計畫 1,774 萬元，建築及設備計畫 176 萬 2 千元，本年度基金用途 1 億 5,800 萬元，較上年度預算數 1 億 5,995 萬 2 千元，減少 195 萬 2 千元，約 1.22%，主要係減列活動中心屋頂防漏工程所致。

二、基金餘絀之預計：

本年度基金來源及用途相抵後，差短 735 萬 9 千元，較上年度預算數差短 441 萬 4 千元，增加 294 萬 5 千元，將移用以前基金餘額支應。

三、現金流量之預計：

本年度業務活動淨現金流出 735 萬 9 千元。

臺北市地方教育發展基金－臺北市松山區松山國民小學

業務計畫及預算概要

中華民國 110 年度

肆、以前年度計畫實施狀況及成果概述：

一、前（108）年度計畫實施成果概述：

業務計畫	實施概況	實施成果
勞務收入	本年度預計辦理教師甄選報名費等收入。	本年度已收取教師甄選報名費 6 千元。
財產收入	本年度預計辦理運動設施場館委外營運土地及房租出租之租金及權利金收入、財產報廢變賣之殘值收入、教職員工停車收入、校園場地開放收入等。	本年度已辦理運動設施場館委外營運土地及房租出租，收取租金及權利金收入 126 萬 4 千元、收取財產報廢變賣殘值收入 5 萬 5 千元、教職員工停車收入 3 萬 5 千元、校園場地開放收入 157 萬元。
政府撥入收入	本年度預計公庫撥入數。	本年度公庫撥入數 2 億 749 萬 2 千元及教育部之補助計畫 32 萬 2 千元。
教學收入	本年度預計收取學生之學費、雜費等收入。	本年度收取學生之學費、雜費等收入 345 萬 1 千元。
其他收入	本年度預計收取數位學生證補卡及廠商履約逾期罰款等收入。	本年度收取數位學生證補卡及廠商履約逾期罰款等收入 148 萬 2 千元。
國民教育計畫	本年度預計辦理教學事項為： 1. 辦理各項教學、學生事務、圖書及輔導等業務。 2. 新購教具、圖書等各科教學設備，充實各科教材及用具。 3. 革新教學方法，提高教學效能。 4. 辦理教師甄選、指定活動等項目。	1.完成各項教學、學生事務、圖書及輔導等業務。 2.採購各項課桌椅、教具、圖書等教學設備，充實各科教材及用具。 3.改進教學方法，提高教學效能。 4.完成教師甄選、松山背包客等活動。

臺北市地方教育發展基金 - 臺北市松山區松山國民小學

業務計畫及預算概要

中華民國 110 年度

學前教育計畫	<p>本年度預計辦理教學事項為：</p> <ol style="list-style-type: none"> 1. 辦理幼兒園各項教學及活動。 2. 新購教學用品，革新教學方法，提高教學效能。 3. 辦理幼兒園各項活動，鍛鍊幼兒強健的身體，增進幼兒各項生活智能。 	<ol style="list-style-type: none"> 1. 完成購置積木組、太鼓組與圖書等教學設備，充實教學所需教材及用具。 2. 辦理特幼班親子律動課程，提升親職效能。 3. 完成幼兒園各項節慶活動，例如：迎新、萬聖節、歲末、母親節、畢業腳踏車及畢業典禮，增進幼兒多元素養。
一般行政管理計畫	<p>本年度預計辦理事項為：</p> <ol style="list-style-type: none"> 1. 綜理學校總務、人事、會計等業務。 2. 配合校務推動行政處室支援工作，進而增進校務運作。 	<p>綜理學校總務、人事、會計等業務，並配合校務推動行政處室支援工作，進而增進校務運作，達成預期目標。</p>
建築及設備計畫	<p>本年度預計辦理事項為：</p> <ol style="list-style-type: none"> 1. 購置各學科教學課程需教學設備。 2. 辦理中小學行動學習智慧教學相關設備採購。 3. 辦理中央廚房空調改善改善及油水分離工程。 4. 活動中心屋頂整修工程。 	<ol style="list-style-type: none"> 1. 完成購置各學科教學課程需教學設備。 2. 完成中小學行動學習智慧教學大屏採購。 3. 完成中央廚房空調改善改善及油水分離工程。 4. 完成活動中心屋頂整修工程。

二、上年度已過期間（109 年 1 月 1 日至 5 月 31 日止）計畫實施成果概述：

業務計畫	實施概況	實施成果
勞務收入	本年度截至 5 月 31 日止預計辦理教師甄選報名費等收入。	本年度截至 5 月 31 日止教師甄選報名費 0 元。
財產收入	本年度截至 5 月 31 日止預計辦理運動設施場館委外營運土地及房租出租之租金及權利金收入、財產報廢變賣之殘值收入、教職	本年度截至 5 月 31 日止已辦理運動設施場館委外營運土地及房租出租，收取租金及權利金收入 63 萬 2 千元、收取財產報廢變賣

臺北市地方教育發展基金 - 臺北市松山區松山國民小學

業務計畫及預算概要

中華民國 110 年度

	員工停車收入、校園場地開放收入等。	殘值收入 2 千元、教職員工停車收入 2 萬 8 千元、校園場地開放收入 32 萬 5 千元等。
政府撥入收入	本年度截至 5 月 31 日止預計市府之補助款。	本年度截至 5 月 31 日止已收取市府之補助款 7,111 萬元及教育部之補助計畫 9 萬 3 千元。
教學收入	本年度截至 5 月 31 日止預計預計收取學生之 1 學期學費、雜費等收入。	本年度截至 5 月 31 日止收取學生之學雜費尚待繳庫。
其他收入	本年度截至 5 月 31 日止預計收取數位學生證補卡及廠商履約逾期罰款等收入。	本年度截至 5 月 31 日止數位學生證補卡及廠商履約逾期罰款等收入 92 萬 9 千元。
國民教育計畫	<p>本年度截至 5 月 31 日止預計辦理教學事項為：</p> <ol style="list-style-type: none"> 1. 辦理各項教學、學生事務、圖書及輔導等業務。 2. 新購教具、圖書等各科教學設備，充實各科教材及用具。 3. 革新教學方法，提高教學效能。 4. 辦理教師甄選、指定活動等項目。 	<ol style="list-style-type: none"> 1. 辦理各項教學、學生事務、圖書及輔導等業務。 2. 採購各項教具、圖書等教學設備，充實教材及用具。 3. 創新教學方法，提高教學效能。 4. 辦理校慶活動等項目。
學前教育計畫	<p>本年度截至 5 月 31 日止預計辦理教學事項為：</p> <ol style="list-style-type: none"> 1. 幼兒園各項教學及活動。 2. 新購教學用品，革新教學方法，提高教學效能。 3. 辦理幼兒園各項活動，鍛鍊幼兒強健的身體，增進幼兒各項生活智能。 	<ol style="list-style-type: none"> 1. 完成購置紫外線殺菌燈、腳行車、空氣清淨機濾網、移動式變色光桌、吸塵器及圖書等設備，充實教學及教室環境所需教材及用具。 2. 辦理特幼班律動課程，提升特幼生音律知能。 3. 完成幼兒園各班主題教學高峰活動與各項節慶活動，例如：母親節、多

臺北市地方教育發展基金 - 臺北市松山區松山國民小學

業務計畫及預算概要

中華民國 110 年度

			元文化日及畢業典禮，增進幼兒多元素養。
一般行政管理計畫	本年度截至 5 月 31 日止預計辦理事項為： 1. 綜理學校總務、人事、會計等業務。 2. 配合校務推動行政處室支援工作，進而增進校務運作。		持續辦理學校總務、人事、會計等業務，並配合校務推動行政處室支援工作，進而增進校務運作，以達成預期目標。
建築及設備計畫	本年度截至 5 月 31 日止預計辦理事項為： 1. 購置各學科教學課程需教學設備招標作業。 2. 辦理屋頂防水隔熱整修工程之建築師及工程招標作業。 3. 辦理中央廚房設施設備改善招標作業。		1. 購置各學科教學課程需教學設備招標作業。 2. 完成屋頂防水隔熱整修工程之建築師及工程招標作業。 3. 完成中央廚房設施設備規格確認作業。

本 頁 空 白

預算主要表

臺北市地方教育發展基金－臺北市松山區松山國民小學

基金來源、用途及餘絀預計表

中華民國110年度

單位：新臺幣千元

前年度決算數	項 目	本年度預算數	上年度預算數	比較增減（－）
215,679	基金來源	150,641	155,538	-4,897
6	勞務收入	9	9	
6	服務收入	9	9	
2,925	財產收入	2,764	2,624	140
55	財產處分收入	36	10	26
687	租金收入	800	686	114
578	權利金收入	578	578	
1,606	其他財產收入	1,350	1,350	
207,815	政府撥入收入	143,192	148,800	-5,608
207,492	公庫撥款收入	143,192	148,800	-5,608
322	政府其他撥入收入			
3,451	教學收入	3,338	3,338	
3,451	學雜費收入	3,338	3,338	
1,482	其他收入	1,338	767	571
1,482	雜項收入	1,338	767	571
204,401	基金用途	158,000	159,952	-1,952
109,732	國民教育計畫	113,480	111,099	2,381
23,342	學前教育計畫	25,018	23,504	1,514
15,252	一般行政管理計畫	17,740	17,647	93
56,074	建築及設備計畫	1,762	7,702	-5,940
11,278	本期賸餘(短絀)	-7,359	-4,414	-2,945
12,176	期初基金餘額	19,039	8,404	10,636
23,453	期末基金餘額	11,680	3,990	7,691

註：前年度決算數細數之和與總數或略有出入，係四捨五入關係，以下各表同。

臺北市地方教育發展基金－臺北市松山區松山國民小學

現金流量預計表

中華民國110年度

單位：新臺幣千元

項 目	本 預	年 算	度 數	說 明
業務活動之現金流量				
本期賸餘(短絀)			-7,359	
業務活動之淨現金流入(流出)			-7,359	
其他活動之現金流量				
其他活動之淨現金流入(流出)				
現金及約當現金之淨增(淨減)			-7,359	
期初現金及約當現金			89,782	
期末現金及約當現金			82,423	

註：本表係採現金及約當現金基礎，包括現金及自投資日起3個月內到期或清償之債權證券。

預算明細表

臺北市地方教育發展基金－臺北市松山區松山國民小學

基金來源－服務收入明細表

中華民國110年度

單位：新臺幣元

科 目	單位	本 年 度 預 算 數			說 明
		數量 業務量	利(費)率	金 額	
合計				9,000	
服務收入	人	30	300	9,000	較上年度預算數9,000元，無增減。
				9,000	教師甄試報名費收入。

臺北市地方教育發展基金－臺北市松山區松山國民小學

基金來源－財產處分收入明細表

中華民國110年度

單位：新臺幣元

科 目	單位	本 年 度 預 算 數			說 明
		數量 業務量	利(費)率	金 額	
合計				36,000	
財產處分收入	年	1	36,000	36,000	較上年度預算數10,000元，增加26,000元。 財產物品報廢變賣收入。

臺北市地方教育發展基金－臺北市松山區松山國民小學

基金來源－租金收入明細表

中華民國110年度

單位：新臺幣元

科 目	單位	本 年 度 預 算 數			說 明
		數量 業務量	利(費)率	金 額	
合計				800,000	
租金收入				800,000	較上年度預算數686,000元，增加114,000元。
	年	1	100,000	100,000	活化校園餘裕空間收入(收支對列)(新增)。
	年	1	700,000	700,000	游泳池營運移轉案土地租金收入。

臺北市地方教育發展基金－臺北市松山區松山國民小學

基金來源－權利金收入明細表

中華民國110年度

單位：新臺幣元

科 目	單位	本 年 度 預 算 數			說 明
		數量 業務量	利(費)率	金 額	
合計				578,000	
權利金收入	年	1	578,000	578,000	較上年度預算數578,000元，無增減。 游泳池營運移轉案權利金收入(收支對列)。

臺北市地方教育發展基金－臺北市松山區松山國民小學

基金來源－其他財產收入明細表

中華民國110年度

單位：新臺幣元

科 目	單位	本 年 度 預 算 數			說 明
		數量 業務量	利(費)率	金 額	
合計				1,350,000	
其他財產收入				1,350,000	較上年度預算數1,350,000元，無增減。 教職員工停車收入。 場地出借費收入(收支對列)。
	年	1	50,000	50,000	
	年	1	1,300,000	1,300,000	

臺北市地方教育發展基金－臺北市松山區松山國民小學

基金來源－公庫撥款收入明細表

中華民國110年度

單位：新臺幣元

科 目	單位	本 年 度 預 算 數			說 明
		數量 業務量	利(費)率	金 額	
合計				143,192,000	
公庫撥款收入	年	1	143,192,000	143,192,000	較上年度預算數148,800,000元，減少5,608,000元。 市府補助款。

臺北市地方教育發展基金－臺北市松山區松山國民小學

基金來源－學雜費收入明細表

中華民國110年度

單位：新臺幣元

科 目	單位	本 年 度 預 算 數			說 明
		數量 業務量	利(費)率	金 額	
合計				3,338,000	
學雜費收入				3,338,000	較上年度預算數3,338,000元，無增減。
	人、學期	60x2	5,000	600,000	幼兒園半日班學費收入預估學生60人。
	人、學期	60x2	2,745	329,000	幼兒園半日班雜費收入預估學生60人。
	人、學期	121x2	7,000	1,694,000	幼兒園全日班學費收入預估學生121人。
	人、學期	121x2	2,955	715,000	幼兒園全日班雜費收入預估學生121人。

臺北市地方教育發展基金－臺北市松山區松山國民小學

基金來源－雜項收入明細表

中華民國110年度

單位：新臺幣元

科目	單位	本年度預算數			說明
		數量 業務量	利(費)率	金額	
合計				1,338,000	
雜項收入				1,338,000	較上年度預算數767,000元，增加571,000元。
	年	1	6,000	6,000	提供中央氣象局等設置監測儀器電費分攤收入(收支對列)。
	年	1	1,332,000	1,332,000	招標圖說費及廠商違約金等收入。

臺北市地方教育發展基金－臺北市松山區松山國民小學

基金用途－國民教育計畫明細表

中華民國110年度

單位：新臺幣元

前年度 決算數	上年度 預算數	科 目	本 年 度 預 算 數	說 明
109,732,235	111,099,000	合計	113,480,000	
102,422,701	102,059,000	用人費用	104,593,000	
48,055,304	47,712,000	正式員額薪資	50,124,000	較上年度預算數47,712,000元，增加2,412,000元。
48,055,304	47,712,000	職員薪金	50,124,000	
			8,244,000	教職員10人薪金(詳用人費用彙計表)(含教育部補助導師費168,000元)。
			41,880,000	教職員51人薪金(詳用人費用彙計表)(含教育部補助導師費324,000元)。
1,182,256	1,322,096	聘僱及兼職人員薪資	1,322,096	較上年度預算數1,322,096元，無增減。
418,992	406,896	約僱職員薪金	406,896	
			406,896	約聘僱人員兼行政1人薪金(詳聘用及約僱人員明細表)。
763,264	915,200	兼職人員酬金	915,200	
			25,600	補助調整授課鐘點費之外聘教師勞、健保及勞退費用(教育部補助款)。
			256,000	補助調整授課特教教師鐘點費，10人*2節*40週=800節，每節320元(教育部補助款)。
			633,600	教師代課鐘點費，本校編制教師總人數77人，按9分之1計，編列9人，每人220節，總節數9人*220節，每節320元。
626,896	1,001,051	超時工作報酬	1,145,987	較上年度預算數1,001,051元，增加144,936元。
626,896	1,001,051	加班費	1,145,987	
			417,619	教學活動工作人員業務逾時加班費。
			724,668	不休假出勤加班費。
			3,700	教師甄選工作人員加班費。
11,254,824	12,527,954	獎金	14,524,326	較上年度預算數12,527,954元，增加1,996,372元。
4,989,400	4,337,908	考績獎金	5,933,908	
			5,213,000	依考績法規定核發之獎金。
			687,000	依考績法規定核發之獎金。
			33,908	依考績法規定核發之獎金。
6,265,424	8,190,046	年終獎金	8,590,418	
			2,019,220	依規定於年節加發之獎金。

臺北市地方教育發展基金－臺北市松山區松山國民小學

基金用途－國民教育計畫明細表

中華民國110年度

單位：新臺幣元

前年度 決算數	上年度 預算數	科 目	本 年 度 預 算 數	說 明
			50,862	依規定於年節加發之獎金。
			6,520,336	依規定於年節加發之獎金。
34,352,795	32,312,736	退休及卹償金	30,055,968	較上年度預算數32,312,736元，減少 2,256,768元。
			702,000	提撥退撫基金。
34,034,780	32,312,736	職員退休及離職金	30,055,968	
			24,408	提撥退撫基金。
			25,724,088	退休人員月退休金，72人*28,249元*12月 =24,407,136元；退休遺族月撫慰金，7人 *15,678元*12月=1,316,952元；合計 25,724,088元。
			3,605,472	提撥退撫基金。
318,015		工員退休及離職金		
6,950,626	7,183,163	福利費	7,420,623	較上年度預算數7,183,163元，增加237,460元 。
			4,281,924	
4,786,294	4,071,768	分擔員工保險費	3,540,216	分擔公保、勞保、健保費。
			694,092	分擔公保、勞保、健保費。
			47,616	分擔公保、勞保、健保費。
167,500	237,500	傷病醫藥費	245,900	
			192,000	健康檢查費，12人*16,000元。。
			45,500	健康檢查費，13人*3,500元。
			8,400	職業安全衛生健康檢查經費，7人*1,200元(新增)。
437,433	624,960	員工通勤交通費	650,160	
			7,560	約聘僱人員兼行政上下班交通費，1人*12月 * 1段 630元。
			18,900	特教職員上下班交通費，3人*10月*1段 630 元。
			88,200	特教職員上下班交通費，7人*10月* 2段 1,260元。
			107,100	教職員上下班交通費，17人*10月* 1段 630 元。
			428,400	教職員上下班交通費，34人*10月* 2段1,260 元。

臺北市地方教育發展基金－臺北市松山區松山國民小學

基金用途－國民教育計畫明細表

中華民國110年度

單位：新臺幣元

前年度 決算數	上年度 預算數	科 目	本 年 度 預 算 數	說 明
1,559,399	2,248,935	其他福利費	2,242,639	16,000 休假旅遊補助費。 24,000 退休人員三節慰問金，4人*6,000元。 250,840 結婚補助費，31,355*2月*4人。 612,500 喪葬補助費，24,500元*5月*5人。 1,099,299 子女教育補助費。 240,000 休假旅遊補助費。
3,964,732	5,509,000	服務費用	5,491,000	
1,612,622	1,711,778	水電費	1,617,712	較上年度預算數1,711,778元，減少94,066元。
1,369,349	1,392,000	工作場所電費	1,374,439	
			1,368,439	班級電費。
			6,000	中央氣象局設置監測儀器電費分攤(收支對列)。
243,273	319,778	工作場所水費	243,273	
			243,273	水費。
27,900	43,090	旅運費	43,090	較上年度預算數43,090元，無增減。
27,900	43,090	國內旅費	43,090	
			10,540	因公市外出差旅費。
			32,550	校外教學隨隊人員出差旅費，7人*3天*1,550元。
	4,000	印刷裝訂與廣告費	4,000	較上年度預算數4,000元，無增減。
	4,000	印刷及裝訂費	4,000	
			4,000	特教班資料印刷費(特教班業務費)。
1,303,388	2,125,600	修理保養及保固費	2,160,800	較上年度預算數2,125,600元，增加35,200元。
872,103	1,540,880	一般房屋修護費	1,346,000	
			546,000	學校校舍及其他建築物等修繕，39班*14,000元。
			800,000	開放學校場地維護費用(收支對列)。
431,285	584,720	機械及設備修護費	814,800	
			546,000	各項教學設備及其他公用用具等之保養，39班*14,000元。
			244,000	各項教學設備及其他公用用具等之保養(收支對列)。

臺北市地方教育發展基金－臺北市松山區松山國民小學

基金用途－國民教育計畫明細表

中華民國110年度

單位：新臺幣元

前年度 決算數	上年度 預算數	科 目	本 年 度 預 算 數	說 明
			24,800	電腦設備維護費(電腦專案計畫)。
349,364	680,792	一般服務費	685,958	較上年度預算數680,792元，增加5,166元。
50,770	39,412	佣金、匯費、經理費及手續費	40,578	
			6,828	委託超商代收學雜費手續費，569人*2學期*6元。
			33,750	消防安全及建物安全檢查簽證、申報費，27班*1,250元(普通班級業務費)。
200,387	521,380	計時與計件人員酬金	521,380	
			24,960	閩客語教學支援人員鐘點費之外聘人員勞、健保及勞退費用。
			192,000	閩客語教學支援人員鐘點費，15人*1節*40週，每節320元。
			304,420	補助聘用特教教師助理員經費（每校2人）。
98,207	120,000	體育活動費	124,000	
			102,000	文康活動費，本校編列教師51人，每人編列2,000元。
			22,000	文康活動費，本校編列特教教師10人，約僱人員1人，合計11人，每人編列2,000元。
671,458	943,740	專業服務費	979,440	較上年度預算數943,740元，增加35,700元。
102,870	134,040	講課鐘點、稿費、出席審查及查詢費	164,040	
			16,000	性別平等教育宣導活動外聘專家學者講授鐘點費，8節*2,000元。
			2,040	性別平等教育宣導活動校園性別事件調查稿費，2千字*1,020元。
			24,000	小田園教育體驗學習講座鐘點費，12節*2,000元。
			6,000	小田園教育體驗學習講座鐘點費，6人*1000元。
			30,000	教師專業成長講座鐘點費，辦理兩公約人權、法治、品德教育、特教、輔導、環教、生命等各類依法宣導活動，15人*2,000元。
			30,000	聘請綠化相關講師鐘點費，15節*2,000元。

臺北市地方教育發展基金－臺北市松山區松山國民小學

基金用途－國民教育計畫明細表

中華民國110年度

單位：新臺幣元

前年度 決算數	上年度 預算數	科 目	本 年 度 預 算 數	說 明
			14,400	資源班教材編輯費，2班*12月 x 600元。
			12,000	特教班外聘講授鐘點費，6節*2,000元(特教班業務費)。
			21,600	特教班教材編輯費，3班*12月*600元。
			8,000	家長成長研習外聘講座鐘點費，4節*2,000元。
4,800	12,000	委託檢驗(定)試驗認證費	13,200	
	3,300	試務甄選費	13,200	飲水機水質檢驗費，11臺*1,200元。
			3,300	3,300
			3,300	教師甄選試務費用。
563,788	794,400	其他專業服務費	798,900	
			86,400	游泳池水電清潔維護費，12班*7,200元。
			27,000	學童午餐指導費，3班*2人*9月*500元(特教班3班)。
			9,000	學童午餐指導費，10班*1人*9月*100元(1、2年級10班)。
			20,000	學童輔導指導費。
			8,000	學童牙齒檢查費。
			72,000	工作人員午餐指導費16人*9月*500元(自辦廚房工作人員16人)。
			76,500	學童午餐指導費17班*1人*9月*500元(3至6年級17班)。
			500,000	開放學校場地保全費用(收支對列)。
1,760,450	1,892,000	材料及用品費	1,533,000	
512,166	481,540	使用材料費	360,595	較上年度預算數481,540元，減少120,945元。
				。
512,166	481,540	設備零件	360,595	
			15,000	新購空氣清淨機2臺，2臺*7,500元(由普通班班級設備移列)(新增)。
			160,000	可調式課桌椅，100組*1,600元(由普通班班級設備移列)。
			9,800	汰換碎紙機1臺。(由普通班班級設備移列)(新增)。
			53,795	新購可掀式折合桌，7組*7,685元(由普通班班級設備移列)(新增)。

臺北市地方教育發展基金－臺北市松山區松山國民小學

基金用途－國民教育計畫明細表

中華民國110年度

單位：新臺幣元

前年度 決算數	上年度 預算數	科 目	本 年 度 預 算 數	說 明
			12,500	新購太鼓，5組*2,500元(由特教班班級設備移列)(新增)。
			2,400	新購太鼓架，4組*600元(由特教班班級設備移列)(新增)。
1,248,284	1,410,460	用品消耗	107,100	電腦設備維護及管理費，17班*6,300元。
			1,172,405	較上年度預算數1,410,460元，減少238,055元。
	1,960	辦公(事務)用品	1,710	
			1,710	性別平等教育宣導活動用材料文具紙張等。
76,618	28,880	報章雜誌	19,405	
			19,405	圖書(由普通班班級設備移列)。
37,021	22,000	醫療用品(非醫療院所使用)	24,000	
			24,000	健康中心藥品。(15,000元+1,000元*9班=24,000元)
1,134,645	1,357,620	其他用品消耗	1,127,290	
			40,000	兒童節慶活動費。
			373,140	普通班級教學材料費，27班*13,820元。
			60,000	敬師活動費，100人*600元。
			54,400	教學用教科書，32班*1,700元。
			160,650	普通班級業務費27班*5,950元(含垃圾袋費用、消毒藥水、衛生清潔用品費、衛生紙及教室佈置費)。
			40,100	特教教具(由特教班班級設備移列)(新增)。
			41,460	特教班教學材料費，3班*13,820元。
			27,640	資源班教學材料費，2班*13,820元。
			12,000	特教班業務費，3班*4,000元。
			8,000	資源班業務費，2班*4,000元。
			4,000	小田園教育體驗學習材料文具紙張等。
			41,000	小田園教育體驗學習資材。
			45,000	綠屋頂園藝種植資材(培養土、肥料、種籽)工具等。
			73,700	運動會經費按每班300元計算另加基數62,000元。(國小普通班27班+特教班3班+幼兒園7班+特幼班2班=39班)。

臺北市地方教育發展基金－臺北市松山區松山國民小學

基金用途－國民教育計畫明細表

中華民國110年度

單位：新臺幣元

前年度 決算數	上年度 預算數	科 目	本 年 度 預 算 數	說 明
			2,000	家長成長研習學員逾時誤餐費用，20人次*100元。
			142,200	學生活動費，711人*2學期*100元。
			2,000	教師甄選工作人員逾時誤餐費用，20人次*100元。
	3,000	租金、償債、利息及相關手續費		
	3,000	雜項設備租金		較上年度預算數3,000元，減少3,000元。
	3,000	雜項設備租金		
332,211	334,000	稅捐及規費(強制費)	348,000	
217,681	218,000	土地稅	232,000	較上年度預算數218,000元，增加14,000元。
217,681	218,000	一般土地地價稅	232,000	
			232,000	游泳池委外經營地價稅(收支對列)。
114,530	116,000	房屋稅	116,000	較上年度預算數116,000元，無增減。
114,530	116,000	一般房屋稅	116,000	
			116,000	游泳池委外經營房屋稅(收支對列)。
1,113,010	1,081,000	會費、捐助、補助、分攤、照護、救濟與交流活動費	1,295,000	
10,000	10,000	捐助、補助與獎助	10,000	較上年度預算數10,000元，無增減。
10,000	10,000	獎助學員生給與	10,000	
			10,000	臺北市教育關懷獎獎助學金。
1,103,010	1,071,000	補貼、獎勵、慰問、照護與救濟	1,285,000	較上年度預算數1,071,000元，增加214,000元。
1,103,010	1,071,000	其他補貼、獎勵、慰問、照護與救濟	1,285,000	
			820	配合預算編列至千元，增列進位數820元。
			840,000	清寒學生餐費補助，84人*200日*50元。
			158,100	弱勢學生教科書補助費用，93人*1,700元。
			40,000	本市市民第3胎就讀國小教育補助費，40人*1,000元。
			38,400	弱勢學生冷氣使用費補助費用，48人*800元。
			207,680	補助學校午餐使用有機蔬菜或有機米計畫，649人*40周*1次*8元。
139,131	221,000	其他	220,000	
139,131	221,000	其他支出	220,000	較上年度預算數221,000元，減少1,000元。

臺北市地方教育發展基金－臺北市松山區松山國民小學

基金用途－國民教育計畫明細表

中華民國110年度

單位：新臺幣元

前年度 決算數	上年度 預算數	科 目	本 年 度 預 算 數	說 明
139,131	221,000	其他	220,000	
			22,400	國小游泳檢測未通過暑期游泳訓練班報名費，4班*5,600元。
			126,000	執行學生路隊安全導護費及義工保險費，5人*2學期*20週*5日*2次*63元。
			500	配合預算編列至千元，增列進位數500元。
			71,100	班級自治費，711人*2學期*50元。

臺北市地方教育發展基金－臺北市松山區松山國民小學

基金用途－學前教育計畫明細表

中華民國110年度

單位：新臺幣元

前年度 決算數	上年度 預算數	科 目	本 年 度 預 算 數	說 明
23,342,487	23,504,000	合計	25,018,000	
21,992,809	22,441,000	用人費用	24,470,000	
15,848,692	15,543,180	正式員額薪資	16,839,300	較上年度預算數15,543,180元，增加1,296,120元。
15,127,587	14,799,180	職員薪金	15,723,300	
			54,000	教保員教保費，5人*12月*900元。
			10,533,300	教職員11人及教保員5人薪金(詳用人費用彙計表)(含教育部補助款教保員76萬3,960元)。
			5,136,000	教職員6人薪金(詳用人費用彙計表)。
721,105	744,000	工員工資	1,116,000	
			1,116,000	廚工3人工資(詳用人費用彙計表)(含教育部補助款22萬90元)。
75,224	242,199	超時工作報酬	413,243	較上年度預算數242,199元，增加171,044元。
75,224	242,199	加班費	413,243	
			413,243	不休假出勤加班費。
3,234,332	3,581,409	獎金	3,732,773	較上年度預算數3,581,409元，增加151,364元。
1,561,100	1,641,000	考績獎金	1,635,000	
			891,000	依考績法規定核發之獎金。
			744,000	依考績法規定核發之獎金。
1,673,232	1,940,409	年終獎金	2,097,773	
			1,455,773	依規定於年節加發之獎金。
			642,000	依規定於年節加發之獎金。
1,146,424	1,371,744	退休及卹償金	1,533,600	較上年度預算數1,371,744元，增加161,856元。
1,102,432	1,348,704	職員退休及離職金	1,499,040	
			449,280	提撥退撫基金。
			1,049,760	提撥退撫基金。
43,992	23,040	工員退休及離職金	34,560	
			34,560	提撥勞工退休準備金。
1,688,137	1,702,468	福利費	1,951,084	較上年度預算數1,702,468元，增加248,616元。
1,512,649	1,364,448	分擔員工保險費	1,510,404	

臺北市地方教育發展基金－臺北市松山區松山國民小學

基金用途－學前教育計畫明細表

中華民國110年度

單位：新臺幣元

前年度 決算數	上年度 預算數	科 目	本 年 度 預 算 數	說 明
			1,073,604	分擔公保、勞保、健保費。
			436,800	分擔公保、勞保、健保費。
1,720	6,020	傷病醫藥費	6,880	
			4,300	幼兒園教保員健康檢查費，5人*860元。
			2,580	幼兒園廚工健康檢查費，3人*860元。
141,822	252,000	員工通勤交通費	289,800	
			25,200	幼教職員上下班交通費，4人*10月*1段630元。
			189,000	幼教職員上下班交通費，15人*10月*2段1,260元。
			75,600	幼兒園特教職員上下班交通費，6人*10月*2段1,260元。
31,946	80,000	其他福利費	144,000	
			144,000	休假旅遊補助費。
159,667	149,000	服務費用	164,000	
	1,600	印刷裝訂與廣告費	1,600	較上年度預算數1,600元，無增減。
	1,600	印刷及裝訂費	1,600	
			1,600	特幼班資料印刷費(特幼班業務費)。
55,130	45,740	一般服務費	51,752	較上年度預算數45,740元，增加6,012元。
	1,740	佣金、匯費、經理費及手續費	1,752	
			1,752	委託超商代收學雜費手續費，146人*2學期*6元。
11,130		計時與計件人員酬金		
44,000	44,000	體育活動費	50,000	
			12,000	文康活動費，本校編列特教教師6人，每人編列2,000元。
			16,000	文康活動費，本校編列契約進用教保員5人，廚工3人，合計8人，每人編列2,000元(上述人員係幼托整合前得編列文康活動費之人員)。
			22,000	文康活動費，本校編列教師11人，每人編列2,000元。
104,537	101,660	專業服務費	110,648	較上年度預算數101,660元，增加8,988元。
24,700	29,600	講課鐘點、稿費、出席審查	29,600	

臺北市地方教育發展基金－臺北市松山區松山國民小學

基金用途－學前教育計畫明細表

中華民國110年度

單位：新臺幣元

前年度 決算數	上年度 預算數	科 目	本 年 度 預 算 數	說 明
		及查詢費	14,400	特幼班教材編輯費，2班*12月 x 600元。
			7,200	資源班教材編輯費，1班*12月*600元。
			8,000	特幼班外聘講授鐘點費，4節*2,000元(特幼班業務費)。
79,837	72,060	其他專業服務費	81,048	
			18,000	輔導幼兒園學童用餐費，2班*2人*9月*500元(特幼班2班)。
			63,000	輔導幼兒園學童用餐費，7班*2人*9月*500元(普通班7班)。
			48	配合預算編列至千元，增列進位數48元。
234,056	172,000	材料及用品費	130,000	
64,260	43,940	使用材料費	15,000	較上年度預算數43,940元，減少28,940元。
64,260	43,940	設備零件	15,000	
			15,000	汰換空氣清淨機，2臺*7,500元(由幼兒園班級設備移列)(新增)。
169,796	128,060	用品消耗	115,000	較上年度預算數128,060元，減少13,060元。
31,991	32,360	報章雜誌	19,300	
			19,300	圖書(由幼兒園班級設備移列)。
137,805	95,700	其他用品消耗	95,700	
			43,200	垃圾袋費用、消毒藥水、衛生清潔用品、衛生紙及教室佈置費等，6班*7,200元(普通班級業務費)。
			40,500	特教知動及生活訓練用材料費，3班*13,500元。
			4,000	資源班業務費，1班*4,000元。
			8,000	特幼班業務費，2班*4,000元。
948,235	646,000	會費、捐助、補助、分攤、照護、救濟與交流活動費	158,000	
948,235	646,000	補貼、獎勵、慰問、照護與救濟	158,000	較上年度預算數646,000元，減少488,000元。
948,235	646,000	其他補貼、獎勵、慰問、照護與救濟	158,000	
			916	配合預算編列至千元，增列進位數916元。
			36,180	危機家庭幼生餐點月費補助，2人*9月*2,

臺北市地方教育發展基金－臺北市松山區松山國民小學

基金用途－學前教育計畫明細表

中華民國110年度

單位：新臺幣元

前年度 決算數	上年度 預算數	科 目	本 年 度 預 算 數	說 明
				010元。
			93,064	低收入戶家庭幼生月費補助，4人*2學期*11,633元。
			27,840	補助學校午餐使用有機蔬菜或有機米計畫，145人*40週*1次*4.8元。
7,720	96,000	其他	96,000	
7,720	96,000	其他支出	96,000	較上年度預算數96,000元，無增減。
7,720	96,000	其他	96,000	
			96,000	幼兒導護費。

臺北市地方教育發展基金－臺北市松山區松山國民小學

基金用途－一般行政管理計畫明細表

中華民國110年度

單位：新臺幣元

前年度 決算數	上年度 預算數	科 目	本 年 度 預 算 數	說 明
15,251,748	17,647,000	合計	17,740,000	
13,449,149	15,049,000	用人費用	15,050,000	
9,365,966	9,972,000	正式員額薪資	9,972,000	較上年度預算數9,972,000元，無增減。
8,753,833	9,432,000	職員薪金	9,432,000	9,432,000 教職員12人薪金(詳用人費用彙計表)。
15,433		工員工資		
596,700	540,000	警餉	540,000	540,000 校警1人薪金(詳用人費用彙計表)。
379,985	506,192	超時工作報酬	496,992	較上年度預算數506,192元，減少9,200元。
379,985	506,192	加班費	496,992	455,002 不休假出勤加班費。 5,180 業務需要加班費(統籌業務費)。 36,810 校園安全校內同仁例假日人力支援。
2,053,723	2,464,500	獎金	2,474,700	較上年度預算數2,464,500元，增加10,200元。
1,109,338	1,218,000	考績獎金	1,218,000	1,218,000 依考績法規定核發之獎金。
944,385	1,246,500	年終獎金	1,256,700	1,256,700 依規定於年節加發之獎金。
664,839	836,928	退休及卹償金	836,928	較上年度預算數836,928元，無增減。
651,465	836,928	職員退休及離職金	836,928	836,928 提撥退撫基金。
13,374		工員退休及離職金		
984,636	1,269,380	福利費	1,269,380	較上年度預算數1,269,380元，無增減。
693,763	853,740	分擔員工保險費	853,740	853,740 分擔公保、勞保、健保費。
35,500	64,000	傷病醫藥費	64,000	64,000 健康檢查費，4人*16,000元。
100,316	143,640	員工通勤交通費	143,640	52,920 教職員技工工友上下班交通費，7人*12月*1段 630元。 90,720 教職員技工工友上下班交通費，6人*12月*2段1,260元。
155,057	208,000	其他福利費	208,000	

臺北市地方教育發展基金－臺北市松山區松山國民小學

基金用途－一般行政管理計畫明細表

中華民國110年度

單位：新臺幣元

前年度 決算數	上年度 預算數	科 目	本 年 度 預 算 數	說 明
			208,000	休假旅遊補助費。
1,551,867	2,168,000	服務費用	2,242,000	
53,628	69,000	郵電費	58,126	較上年度預算數69,000元，減少10,874元。
53,628	69,000	電話費	58,126	
			58,126	校園安全保全專線電話費用等。
1,080,536	1,522,912	一般服務費	1,537,684	較上年度預算數1,522,912元，增加14,772元。
			。	
1,055,734	1,496,912	外包費	1,511,684	
			864,000	職工2人(技工、工友)業務外包費，2人*12月*36,000元。
			567,684	校警勞務外包費，1人*12月*47,307元。
			80,000	消化超額職工2人(技工、工友)業務外包費。
			。	
24,802	26,000	體育活動費	26,000	
			26,000	文康活動費，本校編列教職員12人，校警1人，合計13人，每人編列2,000元。
345,771	504,088	專業服務費	574,190	較上年度預算數504,088元，增加70,102元。
345,771	504,088	其他專業服務費	574,190	
			504,190	校園安全機械定點、機動巡邏等保全費用。
			。	
			70,000	校園安全機械定點、機動巡邏等保全費用(收支對列)(新增)。
71,932	72,000	公共關係費	72,000	較上年度預算數72,000元，無增減。
71,932	72,000	公共關係費	72,000	
			72,000	校長特別費，12月*6,000元。
247,932	427,000	材料及用品費	445,000	
247,932	427,000	用品消耗	445,000	較上年度預算數427,000元，增加18,000元。
244,932	423,900	辦公(事務)用品	438,940	
			438,940	統籌業務費計算如下：普通班27班、特教班3班、附設幼兒園7班、特幼班2班，15班x12月x1,290元=232,200元，15班x12月x810元=145,800元，9班x12月x640元=69,120元，以上合計447,120元，除依實際需求移列加班費5,180元及會費3,000元外，其餘如列數。
3,000	3,100	服裝	5,300	

臺北市地方教育發展基金－臺北市松山區松山國民小學

基金用途－一般行政管理計畫明細表

中華民國110年度

單位：新臺幣元

前年度 決算數	上年度 預算數	科 目	本 年 度 預 算 數	說 明
			1,100	校警皮鞋。
			100	校警襪子。
			400	校警服裝配備。
			1,500	校警夏服（成立第32年）。
			2,200	校警冬服（成立第32年）(新增)。
		其他用品消耗	760	
			760	配合預算編列至千元，增列進位數760元。
2,800	3,000	會費、捐助、補助、分攤、照護、救濟與交流活動費	3,000	
2,800	3,000	會費	3,000	較上年度預算數3,000元，無增減。
2,800	3,000	職業團體會費	3,000	
			2,000	營養師1人公會會費。
			1,000	護理師1人公會會費。

臺北市地方教育發展基金－臺北市松山區松山國民小學

基金用途－建築及設備計畫明細表

中華民國110年度

單位：新臺幣元

前年度 決算數	上年度 預算數	科 目	本 年 度 預 算 數	說 明
56,074,243	7,702,000	合計	1,762,000	
56,074,243	7,702,000	購建固定資產、無形資產及非理財 目的之長期投資	1,762,000	
46,432,936	2,153,000	購建固定資產	1,526,000	
46,432,936	2,153,000	一般建築及設備計畫	1,526,000	
44,872,000	450,000	中小學行動學習智慧教學		
44,872,000	450,000	購置機械及設備		
141,029	490,000	班級設備	102,000	
141,029	350,000	購置機械及設備	21,000	
			21,000	汰換割草機1臺(含電池及充電器)。
	140,000	購置雜項設備	81,000	
			38,000	新購飲水機，2臺*19,000元。
			23,000	新購爵士鼓(5件套組)1組。
			20,000	汰換冰箱1臺。
29,800	50,000	特殊班設備	25,000	
29,800	50,000	購置機械及設備	25,000	
			25,000	汰換跑步機1臺。
664,400	541,000	資訊設備	619,257	
664,400	541,000	購置機械及設備	619,257	
			124,000	汰換網路及資訊周邊設備(電腦專案計畫)。
			220,257	汰換桌上型電腦(含顯示器)，9部*24,473元(電腦專案計畫)。
			275,000	新購筆記型電腦，10部*27,500元(電腦專案計畫)。
21,825	154,000	幼兒園設備	129,743	
		購置機械及設備	59,743	
			59,743	汰換廚房冷凍櫃1臺(650公升)。
21,825	154,000	購置雜項設備	70,000	
			20,000	汰換冰箱1臺。
			50,000	汰換冷氣機1臺(8.72KW/3噸，含安裝費)。
703,882	468,000	中央廚房設施改善	650,000	
703,882	468,000	購置雜項設備	650,000	

臺北市地方教育發展基金－臺北市松山區松山國民小學

基金用途－建築及設備計畫明細表

中華民國110年度

單位：新臺幣元

前年度 決算數	上年度 預算數	科 目	本 年 度 預 算 數	說 明
			387,000	汰換蒸氣鍋爐1組（含拆除及安裝等）。
			122,000	汰換冷藏庫1組。
			81,000	汰換L餐車，6輛*13,500元。
			60,000	汰換雙層餐車，4輛*15,000元。
36,000	36,000	購置無形資產	36,000	
36,000	36,000	一般建築及設備計畫	36,000	
36,000	36,000	資訊設備	36,000	
36,000	36,000	購置電腦軟體	36,000	
			36,000	電腦教學軟體費(電腦專案計畫)。
9,605,307	5,513,000	遞延支出	200,000	
9,605,307	5,513,000	一般建築及設備計畫	200,000	
		中央廚房設施改善	200,000	
		遞延修繕房屋建築支出	200,000	
			184,672	一、施工費。
			11,634	二、委託技術服務費(總包價法)。
			3,694	三、工程管理費(按施工費2%提列)。
9,605,307	5,513,000	校園整修工程		
9,605,307	5,413,000	遞延修繕房屋建築支出		
	100,000	其他遞延支出		

本 頁 空 白

預 算 參 考 表

臺北市地方教育發展基金－臺北市松山區松山國民小學

預計平衡表

中華民國110年12月31日

單位：新臺幣千元

108年(前年) 12月31日 決算數	科 目	110年12月31日 預計數	109年12月31日 預計數	比較增減(-)
7,088,948	資產合計	7,077,175	7,084,534	-7,359
7,088,948	資產	7,077,175	7,084,534	-7,359
94,596	流動資產	82,823	90,182	-7,359
94,196	現金	82,423	89,782	-7,359
94,196	銀行存款	82,423	89,782	-7,359
400	預付款項	400	400	
400	預付費用	400	400	
3,657	投資、長期應收款項、貸墊款及準備金	3,657	3,657	
3,657	準備金	3,657	3,657	
1,500	退休及離職準備金	1,500	1,500	
2,158	其他準備金	2,158	2,158	
6,990,694	其他資產	6,990,694	6,990,694	
6,990,694	什項資產	6,990,694	6,990,694	
5	暫付及待結轉帳項	5	5	
6,990,689	代管資產	6,990,689	6,990,689	
7,088,948	負債及基金餘額合計	7,077,175	7,084,534	-7,359
7,065,494	負債	7,065,494	7,065,494	
62,905	流動負債	62,905	62,905	
62,905	應付款項	62,905	62,905	
61,670	應付代收款	61,670	61,670	
1,235	應付費用	1,235	1,235	
7,002,589	其他負債	7,002,589	7,002,589	
7,002,589	什項負債	7,002,589	7,002,589	
10,400	存入保證金	10,400	10,400	
1,500	應付退休及離職金	1,500	1,500	
6,990,689	應付代管資產	6,990,689	6,990,689	
	暫收及待結轉帳項			
23,453	基金餘額	11,680	19,039	-7,359
23,453	基金餘額	11,680	19,039	-7,359
23,453	基金餘額	11,680	19,039	-7,359
23,453	累積餘額	11,680	19,039	-7,359

註：1.信託代理與保證資產(負債)前年度決算數1,200,000元，上年度預計數1,200,000元，本年度預計數1,200,000元。2.或有資產(負債)0元。3.本基金自93年度起，本固定項目分開原則，將屬長期固定帳項，包括固定資產376,000,085元、無形資產77,010元及長期債務0元等，另立帳類管理，未納入本表。

臺北市地方教育發展基金一

各項費用

中華民國

前年度 決算數	上年度 預算數	計畫別		合計	國民教育計畫
		用途別科目			
204,400,713	159,952,000	合計		158,000,000	113,480,000
137,864,659	139,549,000	用人費用		144,113,000	104,593,000
73,269,962	73,227,180	正式員額薪資		76,935,300	50,124,000
71,936,724	71,943,180	職員薪金		75,279,300	50,124,000
736,538	744,000	工員工資		1,116,000	
596,700	540,000	警餉		540,000	
1,182,256	1,322,096	聘僱及兼職人員薪資		1,322,096	1,322,096
418,992	406,896	約僱職員薪金		406,896	406,896
763,264	915,200	兼職人員酬金		915,200	915,200
1,082,105	1,749,442	超時工作報酬		2,056,222	1,145,987
1,082,105	1,749,442	加班費		2,056,222	1,145,987
16,542,879	18,573,863	獎金		20,731,799	14,524,326
7,659,838	7,196,908	考績獎金		8,786,908	5,933,908
8,883,041	11,376,955	年終獎金		11,944,891	8,590,418
36,164,058	34,521,408	退休及卹償金		32,426,496	30,055,968
35,788,677	34,498,368	職員退休及離職金		32,391,936	30,055,968
375,381	23,040	工員退休及離職金		34,560	
9,623,399	10,155,011	福利費		10,641,087	7,420,623
6,992,706	6,289,956	分擔員工保險費		6,646,068	4,281,924
204,720	307,520	傷病醫藥費		316,780	245,900
679,571	1,020,600	員工通勤交通費		1,083,600	650,160
1,746,402	2,536,935	其他福利費		2,594,639	2,242,639
5,676,266	7,826,000	服務費用		7,897,000	5,491,000
1,612,622	1,711,778	水電費		1,617,712	1,617,712
1,369,349	1,392,000	工作場所電費		1,374,439	1,374,439
243,273	319,778	工作場所水費		243,273	243,273
53,628	69,000	郵電費		58,126	
53,628	69,000	電話費		58,126	
27,900	43,090	旅運費		43,090	43,090
27,900	43,090	國內旅費		43,090	43,090
	5,600	印刷裝訂與廣告費		5,600	4,000

臺北市松山區松山國民小學

彙計表

110年度

單位：新臺幣元

學前教育計畫	一般行政管理計畫	建築及設備計畫			
25,018,000	17,740,000	1,762,000			
24,470,000	15,050,000				
16,839,300	9,972,000				
15,723,300	9,432,000				
1,116,000					
	540,000				
413,243	496,992				
413,243	496,992				
3,732,773	2,474,700				
1,635,000	1,218,000				
2,097,773	1,256,700				
1,533,600	836,928				
1,499,040	836,928				
34,560					
1,951,084	1,269,380				
1,510,404	853,740				
6,880	64,000				
289,800	143,640				
144,000	208,000				
164,000	2,242,000				
	58,126				
	58,126				
1,600					

臺北市地方教育發展基金一

各項費用

中華民國

前年度 決算數	上年度 預算數	計畫別		合計	國民教育計畫
		用途別科目			
	5,600	印刷及裝訂費		5,600	4,000
1,303,388	2,125,600	修理保養及保固費		2,160,800	2,160,800
872,103	1,540,880	一般房屋修護費		1,346,000	1,346,000
431,285	584,720	機械及設備修護費		814,800	814,800
1,485,030	2,249,444	一般服務費		2,275,394	685,958
50,770	41,152	佣金、匯費、經理費及手續費		42,330	40,578
1,055,734	1,496,912	外包費		1,511,684	
211,517	521,380	計時與計件人員酬金		521,380	521,380
167,009	190,000	體育活動費		200,000	124,000
1,121,766	1,549,488	專業服務費		1,664,278	979,440
127,570	163,640	講課鐘點、稿費、出席審查及查詢費		193,640	164,040
4,800	12,000	委託檢驗(定)試驗認證費		13,200	13,200
	3,300	試務甄選費		3,300	3,300
989,396	1,370,548	其他專業服務費		1,454,138	798,900
71,932	72,000	公共關係費		72,000	
71,932	72,000	公共關係費		72,000	
2,242,438	2,491,000	材料及用品費		2,108,000	1,533,000
576,426	525,480	使用材料費		375,595	360,595
576,426	525,480	設備零件		375,595	360,595
1,666,012	1,965,520	用品消耗		1,732,405	1,172,405
244,932	425,860	辦公(事務)用品		440,650	1,710
108,609	61,240	報章雜誌		38,705	19,405
3,000	3,100	服裝		5,300	
37,021	22,000	醫療用品(非醫療院所使用)		24,000	24,000
1,272,450	1,453,320	其他用品消耗		1,223,750	1,127,290
	3,000	租金、償債、利息及相關手續費			
	3,000	雜項設備租金			
	3,000	雜項設備租金			
56,074,243	7,702,000	購建固定資產、無形資產及非理財目的之長期投資		1,762,000	
46,432,936	2,153,000	購建固定資產		1,526,000	
45,707,229	1,391,000	購置機械及設備		725,000	

臺北市松山區松山國民小學

彙計表

110年度

單位：新臺幣元

學前教育計畫	一般行政管理計畫	建築及設備計畫			
1,600					
51,752	1,537,684				
1,752	1,511,684				
50,000	26,000				
110,648	574,190				
29,600					
81,048	574,190				
	72,000				
	72,000				
130,000	445,000				
15,000					
15,000					
115,000	445,000				
	438,940				
19,300	5,300				
95,700	760				
		1,762,000			
		1,526,000			
		725,000			

臺北市地方教育發展基金一

各項費用

中華民國

前年度 決算數	上年度 預算數	計畫別		合計	國民教育計畫
		用途別科目			
725,707	762,000	購置雜項設備		801,000	
36,000	36,000	購置無形資產		36,000	
36,000	36,000	購置電腦軟體		36,000	
9,605,307	5,513,000	遞延支出		200,000	
9,605,307	5,413,000	遞延修繕房屋建築支出		200,000	
	100,000	其他遞延支出			
332,211	334,000	稅捐及規費(強制費)		348,000	348,000
217,681	218,000	土地稅		232,000	232,000
217,681	218,000	一般土地地價稅		232,000	232,000
114,530	116,000	房屋稅		116,000	116,000
114,530	116,000	一般房屋稅		116,000	116,000
2,064,045	1,730,000	會費、捐助、補助、分攤、照護、救濟 與交流活動費		1,456,000	1,295,000
2,800	3,000	會費		3,000	
2,800	3,000	職業團體會費		3,000	
10,000	10,000	捐助、補助與獎助		10,000	10,000
10,000	10,000	獎助學員生給與		10,000	10,000
2,051,245	1,717,000	補貼、獎勵、慰問、照護與救濟		1,443,000	1,285,000
2,051,245	1,717,000	其他補貼、獎勵、慰問、照護與救濟		1,443,000	1,285,000
146,851	317,000	其他		316,000	220,000
146,851	317,000	其他支出		316,000	220,000
146,851	317,000	其他		316,000	220,000

臺北市松山區松山國民小學

彙計表

110年度

單位：新臺幣元

學前教育計畫	一般行政管理計畫	建築及設備計畫			
		801,000			
		36,000			
		36,000			
		200,000			
		200,000			
158,000	3,000				
	3,000				
	3,000				
158,000					
158,000					
96,000					
96,000					
96,000					

臺北市地方教育發展基金－臺北市松山區松山國民小學

員工人數彙計表

中華民國110年度

單位：人

計 畫 及 項 目	上年度最高可 進用員額數	本年度 增減(-)數	本年度最高可 進用員額數	說 明
合計	95	5	100	
國民教育計畫部分	60	2	62	
職員	59	2	61	
約僱	1		1	
學前教育計畫部分	22	3	25	
職員	20	2	22	
技工	2	1	3	
一般行政管理計畫部分	13		13	
職員	12		12	
駐衛警	1		1	
技工				
工友				

註：1.本表約僱、聘用係指奉准有案之約聘僱人員。

2.外包費編列工友外包2人、校警外包1人，計151萬1,684元。 3.計時與計件人員酬金編列閩客語教學支援人員鐘點費、特教教師助理員時薪等，計52萬1,380元。

本 頁 空 白

臺北市地方教育發展基金一

用人費用

中華民國

計畫及項目	合計	正式 員額 薪資	聘僱 人員 薪資	超時 工作 報酬	津貼	獎 金		
						年終獎金	考績獎金	其他
合計	144,113,000	76,935,300	406,896	2,056,222		11,944,891	8,786,908	
國民教育計畫	104,593,000	50,124,000	406,896	1,145,987		8,590,418	5,933,908	
職員薪金	50,124,000	50,124,000						
約僱職員薪金	406,896		406,896					
兼職人員酬金	915,200							
加班費	1,145,987			1,145,987				
考績獎金	5,933,908						5,933,908	
年終獎金	8,590,418					8,590,418		
職員退休及離職金	30,055,968							
分擔員工保險費	4,281,924							
傷病醫藥費	245,900							
員工通勤交通費	650,160							
其他福利費	2,242,639							
學前教育計畫	24,470,000	16,839,300		413,243		2,097,773	1,635,000	
職員薪金	15,723,300	15,723,300						
工員工資	1,116,000	1,116,000						
加班費	413,243			413,243				
考績獎金	1,635,000						1,635,000	
年終獎金	2,097,773					2,097,773		
職員退休及離職金	1,499,040							

臺北市松山區松山國民小學

彙計表

110年度

單位：新臺幣元

退休及卹償金		資遣費	福 利 費					提繳費	兼任 人員 用人 費用
退休金	卹償金		分擔 保險費	傷病 醫藥費	提撥 福利金	員工通勤 交通費	其他		
32,426,496			6,646,068	316,780		1,083,600	2,594,639	915,200	
30,055,968			4,281,924	245,900		650,160	2,242,639	915,200	
30,055,968			4,281,924	245,900		650,160	2,242,639	915,200	
1,533,600			1,510,404	6,880		289,800	144,000		
1,499,040									

臺北市地方教育發展基金一

用人費用

中華民國

計畫及項目	合計	正式 員額 薪資	聘僱 人員 薪資	超時 工作 報酬	津貼	獎 金		
						年終獎金	考績獎金	其他
工員退休 及離職金	34,560							
分擔員工 保險費	1,510,404							
傷病醫藥 費	6,880							
員工通勤 交通費	289,800							
其他福利 費	144,000							
一般行政管 理計畫	15,050,000	9,972,000		496,992		1,256,700	1,218,000	
職員薪金	9,432,000	9,432,000						
警餉	540,000	540,000						
加班費	496,992			496,992				
考績獎金	1,218,000						1,218,000	
年終獎金	1,256,700					1,256,700		
職員退休 及離職金	836,928							
分擔員工 保險費	853,740							
傷病醫藥 費	64,000							
員工通勤 交通費	143,640							
其他福利 費	208,000							

註：1.本表兼任人員用人費用，係學校教職員兼課或請假代課鐘點費。

2.外包費編列工友外包2人、校警外包1人、消化超額職工業務外包費等，計151萬1,684元。

3.計時與計件人員酬金編列閩客語教學支援人員鐘點費、特教教師助理員時薪等，計52萬1,380元。

臺北市松山區松山國民小學

彙計表

110年度

單位：新臺幣元

退休及卹償金		資遣費	福 利 費					提繳費	兼任人員用人費用
退休金	卹償金		分擔保險費	傷病醫藥費	提撥福利金	員工通勤交通費	其他		
34,560			1,510,404	6,880		289,800			
836,928			853,740	64,000		143,640	144,000		
836,928			853,740	64,000		143,640	208,000		

臺北市地方教育發展基金一

聘用及約僱

中華民國

區分及職稱	人數	擔任工作	聘用或約僱 起訖期間	薪點	年需經費
合計	1				579,690
約僱人員小計	1				579,690
約僱人員(280)	1	特教教師助理員，協助特 教學生。	110/1/1-110/12/31	280	579,690

臺北市松山區松山國民小學

人員明細表

110年度

單位：新臺幣元

小計	月 支			離職 儲金	經費來源 及其科目
	折合 金額	勞保 保險費	健康 保險費		
33,908	33,908				國民教育計畫

臺北市地方教育發展基金－臺北市松山區松山國民小學

單位（或計畫）成本分析表

中華民國110年度

單位：新臺幣千元

計 畫 別	單 位	單位成本(元)或 平均利(費)率	數 量	預 算 數	說 明
合計				158,000	
國民教育計畫				113,480	
學前教育計畫				25,018	
一般行政管理計畫				17,740	
建築及設備計畫				1,762	

臺北市地方教育發展基金－臺北市松山區松山國民小學

5年來主要業務計畫分析表

中華民國110年度

單位：新臺幣千元

年度及項目	單位	數量	單位成本(元)或 平均利(費)率	金額	說明
(本)年度預算數					
國民教育計畫				113,480	
學前教育計畫				25,018	
(上)年度預算數					
國民教育計畫				111,099	
學前教育計畫				23,504	
(前)年度決算數					
國民教育計畫				109,732	
學前教育計畫				23,342	
(107)年度決算數					
國民教育計畫				110,654	
學前教育計畫				20,450	
(106)年度決算數					
國民教育計畫				113,165	
學前教育計畫				15,115	

臺北市地方教育發展基金－臺北市松山區松山國民小學

資本資產明細表

中華民國110年度

單位：新臺幣千元

項 目	取得成本 (期初餘額)	以前年度 累計折舊/ 長期投資 評 價	本 年 度 變 動				本年度累計折 舊/長期投資 評價變動數	期末餘額	
			增加		減少				主要增減 原因說明
			金額	類型	金額	類型			
合計	479,536	94,761	1,562		47		10,212	376,078	
土地改良物	1,387	1,374						14	
房屋及建築	368,562	44,084					6,081	318,397	
機械及設備	31,580	22,344	725	增置			2,320	7,641	
交通及運輸 設備	3,285	2,747					188	350	
雜項設備	29,762	24,213	801	增置			1,622	4,727	
購建中固定 資產	44,872							44,872	
電腦軟體	88		36	增置	47	無形資 產攤銷		77	