

中華民國 110 年度

4-0501272

臺北市總預算案

臺北市政府教育局主管

臺北市地方教育發展基金

臺北市立北政國民中學附屬單位預算之分預算

(特別收入基金)

臺北市立北政國民中學編

臺北市地方教育發展基金－臺北市立北政國民中學

目次

中華民國110年度

一、財務摘要	第 1 頁
二、業務計畫及預算概要	第 3 -11 頁
三、預算主要表	
(一) 基金來源、用途及餘絀預計表	第 13 頁
(二) 現金流量預計表	第 14 頁
四、預算明細表	
(一) 基金來源－服務收入明細表	第 15 頁
(二) 基金來源－財產處分收入明細表	第 16 頁
(三) 基金來源－其他財產收入明細表	第 17 頁
(四) 基金來源－公庫撥款收入明細表	第 18 頁
(五) 基金來源－受贈收入明細表	第 19 頁
(六) 基金來源－雜項收入明細表	第 20 頁
(七) 基金用途－國民教育計畫明細表	第 21 -27 頁
(八) 基金用途－一般行政管理計畫明細表	第 28 -30 頁
(九) 基金用途－建築及設備計畫明細表	第 31 -32 頁
五、預算參考表	
(一) 預計平衡表	第 33 頁
(二) 各項費用彙計表	第 34 -39 頁
(三) 員工人數彙計表	第 40 頁
(四) 用人費用彙計表	第 42 -45 頁
(五) 單位（或計畫）成本分析表	第 46 頁
(六) 5年來主要業務計畫分析表	第 47 頁
(七) 資本資產明細表	第 48 頁

臺北市地方教育發展基金－臺北市立北政國民中學

財務摘要

中華民國110年度

單位：新臺幣千元

項 目	本 年 度	上 年 度	比較增減數	%
經營成績：				
基金來源	79,078	75,715	3,363	4.44
基金用途	78,421	75,021	3,400	4.53
賸餘(短絀)	657	694	-37	-5.33
餘絀情形：				
基金餘額	1,631	974	657	67.45
現金流量(註)：				
現金及約當現金之淨增 (減)	657	694	-37	-5.33

附註：現金流量係採現金及約當現金基礎，包括現金及自投資日起3個月內到期或清償之債權證券。

本 頁 空 白

業務計畫及預算概要

臺北市地方教育發展基金 - 臺北市立北政國民中學

業務計畫及預算概要

中華民國 110 年度

壹、基金概況

一、設立宗旨及願景：

- (一) 本校遵照憲法第 158 條及 160 條規定，教育文化應發展國民之民族精神、自治精神，國民道德與健全體格、科學及生活智能，以培養青少年八大學習領域及十基本能力。
- (二) 本校自 91 年度起依教育經費編列與管理法第 13 條規定設置「臺北市地方教育發展基金」，以促進教育健全發展，提昇教育經費運用績效。
- (三) 本校以無限學習機會、各個都是品牌—致力實現「以學生為中心、以價值為導向」的全人發展學校。

二、施政重點：

- (一) 開啟多元智慧：尊重每個學生獨特的個性，以多元智慧的觀點協助他找到生命的亮點，肯定天生我才必有用，能知於學，樂於學。
- (二) 培養生活能力：培養學生帶得走的公民關鍵能力，強化自我管理、閱讀理解、理性批判、問題解決、奉獻服務、溝通表達等核心素養。
- (三) 蘊育人文情懷：在溫馨開放的校園文化中，孕育人文情懷，學會尊重、包容；建構生命的價值、完成人性的開展。
- (四) 建置溫馨民主的校園文化：
 1. 以參與式管理、落實行政、教師會、家長會三者的良性互動。
 2. 以學生第一，教學優先的觀念提昇行政服務效率。
 3. 放下威權心態，開啟校園民主之風氣。
- (五) 推動適性教學：
 1. 落實校本課程理念，採多元化、活潑化的教學及評量。
 2. 運用校內、外資源，加強多元學習能力。
 3. 關懷相對弱勢學生之教學及輔導。
 4. 推動行動學習，充實學生運用資訊之知能，並提昇教師運用學習載具教學之能力。
- (六) 辦理發展性的訓輔活動：
 1. 辦理各項活動、競賽及展演。
 2. 推動校內外學習服務。
 3. 發展績優社團及校隊，如國樂、管樂、合唱、樂儀隊、童軍等。

業務計畫及預算概要

中華民國 110 年度

4.加強新興領域教育的辦理，並融入各科教學以收成效。

三、組織概況：

本校設置校長 1 人，綜理全校校務，下設教務處、學生事務處、總務處、輔導室、會計室及人事室等單位。

內部分層業務如下：

(一) 教務處：秉承校長之命，辦理全校教務事項。

1. 教學組：掌理課程編排、課業考查、學藝競賽、教學研究、教師進修、差假教師調代課及缺補課查核等事項。

2. 註冊組：掌理註冊、編班、轉學、學籍保管、各項獎助學金補助及成績考查等有關學籍事項。

3. 課務組：掌理教科書編選、教學用具之管理、保管等事項。

4. 資訊組：掌理電腦設備及區域網路之管理、保管等事項。

(二) 學生事務處：秉承校長之命，辦理全校學生事務事項。

1. 訓育組：掌理訓育計畫之擬定及辦理各類訓育等活動。

2. 生教組：掌理學生日常生活常規，辦理交通導護各項事項。

3. 體育組：掌理學生體育活動、體格鍛鍊等事項。

4. 衛生組：掌理健康檢查，個人及環境衛生檢查、保健等事項。

(三) 總務處：秉承校長之命，辦理全校總務事項。

1. 事務組：掌理校舍、校具、財產、物品採購保管、校舍建築、維修等事項。

2. 出納組：辦理現金、零用金、票據等收支事項、辦理員工薪津發放及各項扣繳等事項。

3. 文書組：辦理公文收發登記與典守學校印信，撰擬繕校及檔案保管等事項。

(四) 輔導室：秉承校長之命，視學生身心狀況及需求提供發展性輔導，介入性輔導或處理性輔導，並掌理學生輔導與諮商，實施適性生涯輔導等事項。

1. 輔導組：掌理學生個案建立、學習輔導、生活輔導及兩性教育、親職教育等事項。

2. 資料組：掌理輔導資料蒐集建檔、組訓愛心家長、社區人力整合、出版親職刊物等事項。

臺北市地方教育發展基金 - 臺北市立北政國民中學

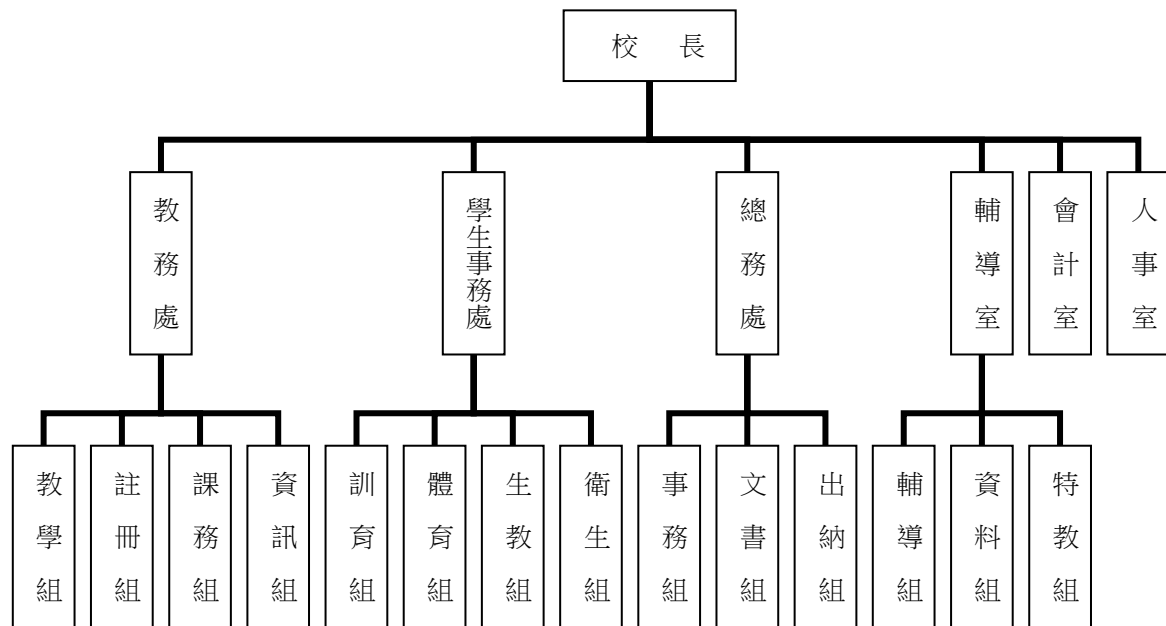
業務計畫及預算概要

中華民國 110 年度

3.特教組：擬訂特殊教育計畫章則、親師輔導諮詢、特教班甄選鑑別、實施各項診斷測驗、特教學生追蹤輔導等事項。

(五)會計室：秉承上級主計機關之監督與指導，並受校長之指揮，依法辦理歲計、會計、統計等事項。

(六)人事室：秉承上級人事機關之監督與指導，並受校長之指揮，依法辦理人事管理查核等事項。



四、基金歸類及屬性：

本校地方教育發展基金依據教育經費編列與管理法第 13 條規定設置，本基金為預算法第 4 條第 1 項第 2 款第 5 目所定之特別收入基金，以本府教育局為管理機關。

臺北市地方教育發展基金 - 臺北市立北政國民中學

業務計畫及預算概要

中華民國 110 年度

貳、業務計畫

一、基金來源：

單位：新臺幣千元

業務計畫	本年度預算數	實施內容
勞務收入	6	本年度預計辦理教師甄選報名費等收入。
財產收入	58	本年度預計辦理財產報廢變賣之殘值收入、教職員工停車收入、校園場地開放收入等。
政府撥入收入	78,932	本年度預計由公庫撥入數。
其他收入	82	本年度預計收取各界捐款收入、數位學生證補卡及廠商履約逾期罰款等收入。

二、基金用途：

單位：新臺幣千元

業務計畫	本年度預算數	實施內容
國民教育計畫	54,423	本年度預計辦理教學事項為： 1. 各項教學、學生事務、圖書及輔導等業務。 2. 新購教具、圖書等各科教學設備，充實各科教材及用具。 3. 革新教學方法，提高教學效能。 4. 教師甄選業務、指定活動等項目。
一般行政管理計畫	18,119	本年度預計辦理事項為： 1. 綜理學校總務、人事、會計等業務。 2. 配合校務推動行政處室支援工作，進而增進校務運作。
建築及設備計畫	5,879	本年度預計辦理事項為： 1. 購置各學科教學課程所需教學設備。 2. 辦理校舍走廊地坪暨下操場整修工程。 3. 辦理專科教室環境改善工程。

臺北市地方教育發展基金 - 臺北市立北政國民中學

業務計畫及預算概要

中華民國 110 年度

參、預算概要

一、基金來源及用途之預計：

(一) 本年度基金來源：

服務收入 6 千元、財產處分收入 2 萬 9 千元、其他財產收入 2 萬 9 千元、公庫撥款收入 7,893 萬 2 千元、受贈收入 2 千元、雜項收入 8 萬元，本年度基金來源 7,907 萬 8 千元，較上年度預算數 7,571 萬 5 千元，增加 336 萬 3 千元，約 4.44%，主要係公庫撥款收入增編所致。

(二) 本年度基金用途：

國民教育計畫 5,442 萬 3 千元，一般行政管理計畫 1,811 萬 9 千元，建築及設備計畫 587 萬 9 千元，本年度基金用途 7,842 萬 1 千元，較上年度預算數 7,502 萬 1 千元，增加 340 萬元，約 4.53%，主要係增編人事費用及整修工程所致。

二、基金餘絀之預計：

本年度基金來源及用途相抵後，賸餘 65 萬 7 千元，較上年度預算數賸餘 69 萬 4 千元，減少 3 萬 7 千元，備供以後年度財源。

三、現金流量之預計：

本年度業務活動淨流入 65 萬 7 千元。

四、補辦預算事項：詳補辦預算明細表

(一) 固定資產之建設改良擴充 116 萬 1 千元

1.108 年度遞延修繕房屋建築支出，全校數位廣播系統改善工程內屬設備部分移列固定資產 113 萬 1 千元。

2.108 年度遞延修繕房屋建築支出，專科教室環境改善工程內屬設備部分移列固定資產 3 萬元。

臺北市地方教育發展基金 - 臺北市立北政國民中學

業務計畫及預算概要

中華民國 110 年度

肆、以前年度計畫實施成果概述：

一、前（108）年度計畫實施成果概述：

業務計畫	實施概況	實施成果
勞務收入	本年度預計辦理教師甄選報名費等收入。	本年度已收取教師甄選報名費 8 千元。
財產收入	本年度預計辦理財產報廢變賣之殘值收入、教職員工停車收入、校園場地開放收入等。	本年度已收取財產報廢變賣殘值收入 3 萬 5 千元、校園場地開放收入 6 萬 4 千元、教職員工停車收入 1 萬 9 千元。
政府撥入收入	本年度預計由公庫撥入數。	本年度已收取公庫撥入數 7,755 萬 5 千元及教育部之補助計畫 5 萬 8 千元。
其他收入	本年度預計收取各界捐款收入、數位學生證補卡及廠商履約逾期罰款等收入。	本年度已接受數位學生證補卡及廠商履約逾期罰款等收入 13 萬 2 千元。
國民教育計畫	本年度預計辦理教學事項為： 1. 辦理各項教學、學生事務、圖書及輔導等業務。 2. 新購教具、圖書等各科教學設備，充實各科教材及用具。 3. 革新教學方法，提高教學效能。 4. 辦理教師甄選、指定活動等項目。	1. 辦理各項教學等業務。 2. 新購教學用具及圖書等設備，充實各科教材及用具。 3. 辦理各項活化教學等教師教學增能研習，提高教學效能。 4. 辦理教師甄選、前導學校、優質學校徵件比賽、科展比賽、讀報教育、專題探究課程、機器人社團等活動。

臺北市地方教育發展基金 - 臺北市立北政國民中學

業務計畫及預算概要

中華民國 110 年度

一般行政管理計畫	本年度預計辦理事項為： 1. 綜理學校總務、人事、會計等業務。 2. 配合校務推動行政處室支援工作，進而增進校務運作。	綜理學校總務、人事、會計等業務，並配合校務推動行政處室支援工作，進而增進校務運作，達成預期目標。
建築及設備計畫	本年度預計辦理事項為： 1. 購置各學科教學課程所需教學設備。 2. 辦理全校數位廣播系統改善工程。 3. 辦理專科教室環境改善工程。	1. 購置各學科教學課程所需教學設備。 2. 辦理全校數位廣播系統改善工程。 3. 辦理專科教室環境改善工程。

二、上年度已過期間（109 年 1 月 1 日至 5 月 31 日止）計畫實施成果概述：

業務計畫	實施概況	實施成果
財產收入	本年度截至 5 月 31 日止預計辦理財產報廢變賣之殘值收入、教職員工停車收入、校園場地開放收入等。	本年度截至 5 月 31 日止已收取校園場地開放收入 1 萬 5 千元。
政府撥入收入	本年度截至 5 月 31 日止預計公庫撥入數。	本年度截至 5 月 31 日止已收取公庫撥入數 3,790 萬 4 千元及教育部之補助計畫 94 萬 4 千元。
其他收入	本年度截至 5 月 31 日止預計收取各界捐款收入、數位學生證補卡及廠商履約逾期罰款等收入。	本年度截至 5 月 31 日止已收取數位學生證補卡等收入 1 萬 1 千元。
國民教育計畫	本年度截至 5 月 31 日止預計辦理教學事項為： 1. 辦理各項教學、學生事務、圖書及輔導等業務。 2. 新購教具、圖書等各科教學設備，充實各科教材及用具。 3. 革新教學方法，提高教學效能。 4. 辦理教師甄選、指定活	1. 辦理各項教學等業務。 2. 新購教學用具及圖書等設備，充實各科教材及用具。 3. 辦理各項活化教學等教師教學增能研習，提高教學效能。 4. 辦理教師甄選、前導學校、優質學校徵件比賽、科展比賽、讀報教

臺北市地方教育發展基金 - 臺北市立北政國民中學

業務計畫及預算概要

中華民國 110 年度

	動等項目。	育、專題探究課程、機器人社團等活動。
一般行政管理計畫	本年度截至 5 月 31 日止預計辦理事項為： 1. 綜理學校總務、人事、會計等業務。 2. 配合校務推動行政處室支援工作，進而增進校務運作。	持續辦理學校總務、人事、會計等業務，並配合校務推動行政處室支援工作，進而增進校務運作，以達成預期目標。
建築及設備計畫	本年度截至 5 月 31 日止預計辦理事項為： 1. 購置各學科教學課程所需教學設備招標作業。 2. 辦理普通教室、團輔室及教師研究室整修工程招標作業。	1. 購置各學科教學課程所需教學設備招標作業。 2. 辦理普通教室、團輔室及教師研究室整修工程招標作業。

臺北市地方教育發展基金－臺北市立北政國民中學

補辦預算明細表

中華民國110年度

單位：新臺幣元

項 目	金額	辦理年度	說 明
合計	1,161,000		
固定資產之建設改良擴充	1,161,000		
購置機械及設備	635,000	108	
音源廣播矩陣主機	89,000		原列遞延修繕房屋建築支出-全校數位廣播系統改善工程，內屬設備部分移列固定資產。
數位IP影音廣播閘道管理主機	89,000		原列遞延修繕房屋建築支出-全校數位廣播系統改善工程，內屬設備部分移列固定資產。
單頻道網路多媒體分流器	74,000		原列遞延修繕房屋建築支出-全校數位廣播系統改善工程，內屬設備部分移列固定資產。
HDMI影音網路訊號轉換器	90,000		原列遞延修繕房屋建築支出-全校數位廣播系統改善工程，內屬設備部分移列固定資產。
HDMI影音網路訊號轉換器(影像直播用，含5埠交換器及連接線、10M HDMI線)	35,000		原列遞延修繕房屋建築支出-全校數位廣播系統改善工程，內屬設備部分移列固定資產。
圖形化影音廣播伺服主機(含軟體、21.5吋螢幕)	221,000		原列遞延修繕房屋建築支出-全校數位廣播系統改善工程，內屬設備部分移列固定資產。
戶外型LED字幕機	37,000		原列遞延修繕房屋建築支出-全校數位廣播系統改善工程，內屬設備部分移列固定資產。
購置交通及運輸設備	496,000	108	
戶外廣播系統(含多功能混音功率擴大機含1臺2音路喇叭6支)	70,000		原列遞延修繕房屋建築支出-全校數位廣播系統改善工程，內屬設備部分移列固定資產。
教室廣播系統(含混音功率擴大機1台及雙頻道無線麥克風1組、戶外陣列音柱喇叭2支，廣播主機箱、DVD撥放器)	45,000		原列遞延修繕房屋建築支出-全校數位廣播系統改善工程，內屬設備部分移列固定資產。
數位廣播分區控制器	29,000		原列遞延修繕房屋建築支出-全校數位廣播系統改善工程，內屬設備部分移列固定資產。
數位IP影音廣播解碼器	280,000		原列遞延修繕房屋建築支出-全校數位廣播系統改善工程，內屬設備部分移列固定資產。
四頻道無線麥克風主機含天線	23,000		原列遞延修繕房屋建築支出-全校數位廣播系統改善工程，內屬設備部分移列固定資產。
戶外陣列音柱喇叭	34,000		原列遞延修繕房屋建築支出-全校數位廣播系統改善工程，內屬設備部分移列固定資產。
副控廣播站含控制軟體及麥克風	15,000		原列遞延修繕房屋建築支出-全校數位廣播系統改善工程，內屬設備部分移列固定資產。
購置雜項設備	30,000	108	
雙層開閉式磁性黑板	30,000		原列遞延修繕房屋建築支出-專科教室環境改善工程，內屬設備部分移列固定資產。

備註：各基金依預算法第88條規定補辦預算，應確係不及編入年度預算，且因經營環境發生重大變遷或正常業務(含執行中央補助款項目)之確實需要，並經主管機關核轉本府核准先行辦理者；不具急迫性之事項，仍應儘可能納入預算辦理。

本 頁 空 白

預算主要表

臺北市地方教育發展基金－臺北市立北政國民中學

基金來源、用途及餘絀預計表

中華民國110年度

單位：新臺幣千元

前年度決算數	項 目	本年度預算數	上年度預算數	比較增減（－）
77,872	基金來源	79,078	75,715	3,363
8	勞務收入	6	6	
8	服務收入	6	6	
118	財產收入	58	58	
35	財產處分收入	29	29	
83	其他財產收入	29	29	
77,613	政府撥入收入	78,932	75,569	3,363
77,555	公庫撥款收入	78,932	75,569	3,363
58	政府其他撥入收入			
132	其他收入	82	82	
	受贈收入	2	2	
132	雜項收入	80	80	
78,453	基金用途	78,421	75,021	3,400
55,215	國民教育計畫	54,423	52,922	1,501
17,830	一般行政管理計畫	18,119	18,067	52
5,408	建築及設備計畫	5,879	4,032	1,847
-581	本期賸餘(短絀)	657	694	-37
861	期初基金餘額	974	344	630
280	期末基金餘額	1,631	1,038	593

註：前年度決算數細數之和與總數或略有出入，係四捨五入關係，以下各表同。

臺北市地方教育發展基金－臺北市立北政國民中學

現金流量預計表

中華民國110年度

單位：新臺幣千元

項 目	本 預	年 算	度 數	說 明
業務活動之現金流量				
本期賸餘(短絀)			657	
業務活動之淨現金流入(流出)			657	
其他活動之現金流量				
其他活動之淨現金流入(流出)				
現金及約當現金之淨增(淨減)			657	
期初現金及約當現金			3,061	
期末現金及約當現金			3,718	

註：本表係採現金及約當現金基礎，包括現金及自投資日起3個月內到期或清償之債權證券。

預算明細表

臺北市地方教育發展基金－臺北市立北政國民中學

基金來源－服務收入明細表

中華民國110年度

單位：新臺幣元

科 目	單位	本 年 度 預 算 數			說 明
		數量 業務量	利(費)率	金 額	
合計 服務收入	人	20	300	6,000 6,000 6,000	較上年度預算數6,000元，無增減。 教師甄選報名費收入。

臺北市地方教育發展基金－臺北市立北政國民中學

基金來源－財產處分收入明細表

中華民國110年度

單位：新臺幣元

科 目	單位	本 年 度 預 算 數			說 明
		數量 業務量	利(費)率	金 額	
合計				29,000	
財產處分收入	年	1	29,000	29,000 29,000	較上年度預算數29,000元，無增減。 報廢財產殘值收入。

臺北市地方教育發展基金－臺北市立北政國民中學

基金來源－其他財產收入明細表

中華民國110年度

單位：新臺幣元

科 目	單位	本 年 度 預 算 數			說 明
		數量 業務量	利(費)率	金 額	
合計				29,000	
其他財產收入	年	1	29,000	29,000 29,000	較上年度預算數29,000元，無增減。 場地出借費收入(收支對列)。

臺北市地方教育發展基金－臺北市立北政國民中學

基金來源－公庫撥款收入明細表

中華民國110年度

單位：新臺幣元

科 目	單位	本 年 度 預 算 數			說 明
		數量 業務量	利(費)率	金 額	
合計				78,932,000	
公庫撥款收入	年	1	78,932,000	78,932,000	較上年度預算數75,569,000元，增加3,363,000元。 市府補助款。
				78,932,000	

臺北市地方教育發展基金－臺北市立北政國民中學

基金來源－受贈收入明細表

中華民國110年度

單位：新臺幣元

科 目	單位	本 年 度 預 算 數			說 明
		數量 業務量	利(費)率	金 額	
合計 受贈收入	年	1	2,000	2,000 2,000 2,000	較上年度預算數2,000元，無增減。 捐贈收入。

臺北市地方教育發展基金－臺北市立北政國民中學

基金來源－雜項收入明細表

中華民國110年度

單位：新臺幣元

科 目	單位	本 年 度 預 算 數			說 明
		數量 業務量	利(費)率	金 額	
合計				80,000	
雜項收入				80,000	較上年度預算數80,000元，無增減。
	年	1	2,000	2,000	圖說工本費收入。
	年	1	78,000	78,000	其他雜項收入。

臺北市地方教育發展基金－臺北市立北政國民中學

基金用途－國民教育計畫明細表

中華民國110年度

單位：新臺幣元

前年度 決算數	上年度 預算數	科 目	本 年 度 預 算 數	說 明
55,214,928	52,922,000	合計	54,423,000	
51,031,238	49,192,000	用人費用	50,780,000	
26,828,534	25,428,000	正式員額薪資	25,811,661	較上年度預算數25,428,000元，增加383,661元。
26,828,534	25,428,000	職員薪金	25,811,661	
			23,015,661	教職員34人薪金(詳用人費用彙計表)(含教育部補助導師費144,000元)(教育部補助款專輔教師640,000元)。
			2,796,000	教職員3人薪金(詳用人費用彙計表)。
2,201,220	1,362,240	聘僱及兼職人員薪資	1,457,280	較上年度預算數1,362,240元，增加95,040元。
2,201,220	1,362,240	兼職人員酬金	1,457,280	
			316,800	教師代課鐘點費，本校編制教師總人數33人，按9分之1計，編列4人，每人220節，總節數4人*220節=880節，每節360元。
			950,400	補助調整教師授課鐘點費，33人*2節*40週*360元(教育部補助款)。
			95,040	補助調整授課鐘點費之外聘教師勞、健保及勞退費用(教育部補助款)。
			8,640	補助調整授課鐘點費之外聘教師勞、健保及勞退費用(教育部補助款)。
			86,400	補助調整授課特教教師鐘點費，3人*2節*40週*360元(教育部補助款)。
292,776	532,971	超時工作報酬	543,462	較上年度預算數532,971元，增加10,491元。
292,776	532,971	加班費	543,462	
			500,262	不休假出勤加班費。
			43,200	不休假出勤加班費。
5,291,185	5,423,500	獎金	6,063,500	較上年度預算數5,423,500元，增加640,000元。
2,064,396	2,245,000	考績獎金	2,543,000	
			233,000	依考績法規定核發之獎金。
			2,310,000	依考績法規定核發之獎金。
3,226,789	3,178,500	年終獎金	3,520,500	
			3,171,000	依規定於年節加發之獎金。
			349,500	依規定於年節加發之獎金。

臺北市地方教育發展基金－臺北市立北政國民中學

基金用途－國民教育計畫明細表

中華民國110年度

單位：新臺幣元

前年度 決算數	上年度 預算數	科 目	本 年 度 預 算 數	說 明
12,628,334	12,383,256	退休及卹償金	12,643,464	較上年度預算數12,383,256元，增加260,208元。
12,162,677	12,383,256	職員退休及離職金	12,643,464	
			252,720	提撥退撫基金。
			2,049,840	提撥退撫基金。
			10,340,904	退休人員月退休金，26人*31,654元*12月=9,876,048元；退休遺族月撫慰金，2人*19,369元*12月=464,856元；合計10,340,904元
396,879		工員退休及離職金		
68,778		卹償金		
3,789,189	4,062,033	福利費	4,260,633	較上年度預算數4,062,033元，增加198,600元。
2,790,781	2,158,296	分擔員工保險費	2,335,896	
			2,095,128	分擔公保、勞保、健保費。
			240,768	分擔公保、勞保、健保費。
39,000	159,500	傷病醫藥費	167,900	
			128,000	健康檢查補助費，8人*16,000元。
			31,500	健康檢查補助費，9人*3,500元。
			8,400	職業安全衛生健康檢查經費，7人*1,200元(新增)。
307,531	403,200	員工通勤交通費	415,800	
			37,800	教師上下班交通費，3人*10月*2段1,260元。
			302,400	教師上下班交通費，24人*10月*2段1,260元。
			75,600	教師兼行政上下班交通費，10人*12月*1段630元。
651,877	1,341,037	其他福利費	1,341,037	
			16,000	休假旅遊補助費。
			224,000	休假旅遊補助費。
			598,617	子女教育補助費。
			365,000	喪葬補助費，2人*5月*36,500元。
			125,420	結婚補助費，2人*2月*31,355元。
			12,000	退休人員三節慰問金，2人*6,000元。
1,602,875	1,433,000	服務費用	1,463,000	

臺北市地方教育發展基金－臺北市立北政國民中學

基金用途－國民教育計畫明細表

中華民國110年度

單位：新臺幣元

前年度 決算數	上年度 預算數	科 目	本 年 度 預 算 數	說 明
289,527	302,444	水電費	289,527	較上年度預算數302,444元，減少12,917元。
246,739	265,439	工作場所電費	246,739	
			246,739	班級電費。
42,788	37,005	工作場所水費	42,788	
			42,788	班級水費。
17,237	2,900	郵電費	3,407	較上年度預算數2,900元，增加507元。
17,237	2,900	郵費	3,407	
			3,407	寄發通知單郵資(班級業務費)。
35,285	54,650	旅運費	54,650	較上年度預算數54,650元，無增減。
35,285	54,650	國內旅費	54,650	
			15,900	教職員因公外出洽公或辦理活動等所需短程車資(班級業務費)。
			32,550	校外教學隨隊人員出差旅費，7人*3天*1,550元。
			6,200	因公出差旅費。
21,258	2,000	印刷裝訂與廣告費	2,000	較上年度預算數2,000元，無增減。
21,258	2,000	印刷及裝訂費	2,000	
			2,000	輔導活動印製相關表冊。
698,042	552,950	修理保養及保固費	553,150	較上年度預算數552,950元，增加200元。
538,657	355,720	一般房屋修護費	355,720	
			355,720	校舍修繕、養護費。
18,900	45,800	機械及設備修護費	46,000	
			17,000	電腦設備維護費(電腦專案計畫)。
			29,000	開放學校場地器材維護費(收支對列)。
140,485	151,430	雜項設備修護費	151,430	
			151,430	教學器材及其他器材等修繕、養護費。
86,956	75,456	一般服務費	77,456	較上年度預算數75,456元，增加2,000元。
3,196	3,456	佣金、匯費、經理費及手續費	3,456	
			3,456	委託超商代收學雜費手續費，288人*2學期*6元。
11,760		外包費		
72,000	72,000	體育活動費	74,000	
			74,000	文康活動費，本校編列教職員37人，每人

臺北市地方教育發展基金－臺北市立北政國民中學

基金用途－國民教育計畫明細表

中華民國110年度

單位：新臺幣元

前年度 決算數	上年度 預算數	科 目	本 年 度 預 算 數	說 明
				編列2,000元。
454,570	442,600	專業服務費	482,810	較上年度預算數442,600元，增加40,210元。
288,394	328,200	講課鐘點、稿費、出席審查及查詢費	369,400	
			2,000	技職教育、免試及12年國教校園宣導外聘講師鐘點費，1節*2,000元。
			96,000	活化教學及新文化新精神外聘講師鐘點費，48節*2,000元。
			20,000	輔導活動外聘講師鐘點費，10節*2,000元。
			30,000	課後社團活動外聘教師指導鐘點費，60節*500元。
			25,000	性別平等教育宣導活動外聘講師鐘點費，12.5節*2,000元。
			30,000	小田園外聘講師鐘點費，15節*2,000元。
			36,000	國中冬夏令營外聘講師鐘點費，18節*2,000元。
			30,000	辦理兩公約人權、法治、品德教育、特教、輔導、環教、生命等各類依法宣導活動外聘講師鐘點費，15節*2,000元。
			4,000	國中適性入學宣導講師鐘點費，2節*2,000元(含教育部補助2,000元)。
			56,000	分組活動外聘鐘點費，28節*2,000元。
			7,200	身心障礙資源班教材編輯費，1班*12月*600元。
			3,200	身心障礙資源班外聘講師鐘點費，2節*1,600元(特教班業務費)。
			30,000	綠屋頂外聘講師鐘點費，15節*2,000元。
55,500	48,800	委託檢驗(定)試驗認證費	48,800	
			6,500	消防安全檢測費等(班級業務費)。
			4,800	飲水機水質檢驗費，4臺*1,200元。
			37,500	校園山坡地水土保持設施監測。
12,000	6,000	試務甄選費	5,010	
			5,010	教師甄選試務費。
35,706		電腦軟體服務費		
62,970	59,600	其他專業服務費	59,600	

臺北市地方教育發展基金－臺北市立北政國民中學

基金用途－國民教育計畫明細表

中華民國110年度

單位：新臺幣元

前年度 決算數	上年度 預算數	科 目	本 年 度 預 算 數	說 明
			57,600	游泳池水電清潔維護費，8班*7,200元。
			2,000	身心障礙資源班教學學生鑑定費(特教班業務費)，8時*250元。
1,461,738	1,088,000	材料及用品費	889,000	
386,789	430,040	使用材料費	432,347	較上年度預算數430,040元，增加2,307元。
386,789	430,040	設備零件	432,347	
			52,000	運動場域照明汰換工程LED燈具更換，65組*800元(新增)。
			220,800	普通教室照明汰換工程LED燈具更換，184組*1,200元(新增)。
			13,000	節能循環扇，4台*3,250元(新增)。
			10,000	輔導活動用教具教材費。
			16,000	身心障礙資源班教學用教具費(由特教班設備費移列)。
			44,947	領域教學用教具費(由班級設備費移列)。
			75,600	電腦設備維護及管理費，12班*6,300元。
1,074,949	657,960	用品消耗	456,653	較上年度預算數657,960元，減少201,307元。
			1,000	
		辦公(事務)用品	4,000	國中冬夏令營用文具紙張等。
44,623	32,000	報章雜誌	23,000	
			2,000	輔導活動刊物。
			21,000	圖書(教務處)(由班級設備費移列)。
15,070	15,000	醫療用品(非醫療院所使用)	15,000	
			15,000	健康中心藥品。
1,014,256	610,160	其他用品消耗	414,653	
			165,840	普通班級教學材料費，12班*13,820元。
			31,800	敬師活動費，53人*600元。
			45,593	衛生清潔用品、專用垃圾袋等(班級業務費)。
			13,000	童軍教育教學材料費等，2團*6,500元。
			15,000	教職員因公外出洽公或辦理活動等逾時誤餐餐盒費用，150人次*100元(班級業務費)。
			13,820	身心障礙資源班教學材料費，1班*13,820

臺北市地方教育發展基金－臺北市立北政國民中學

基金用途－國民教育計畫明細表

中華民國110年度

單位：新臺幣元

前年度 決算數	上年度 預算數	科 目	本 年 度 預 算 數	說 明
				元。
			2,000	身心障礙資源班教學會議逾時誤餐費用，20人次*100元(特教班業務費)。
			24,000	運動會比賽用具等。
			45,000	小田園教育體驗實習計畫資材費。
			13,600	國中生涯發展教育家科、工科材料費。
			45,000	綠屋頂植栽、培養土、肥料等園藝資材。
34,575		租金、償債、利息及相關手續費		
34,575		交通及運輸設備租金		
34,575		車租		
763,375	1,084,000	會費、捐助、補助、分攤、照護、救濟與交流活動費	1,166,000	
34,000	34,000	捐助、補助與獎助	34,000	較上年度預算數34,000元，無增減。
34,000	34,000	獎助學員生給與	34,000	
			24,000	優秀學生獎學金，12班*2學期*1,000元。
			10,000	教育關懷獎每校推薦1名學生獎助金。
729,375	1,050,000	補貼、獎勵、慰問、照護與救濟	1,132,000	較上年度預算數1,050,000元，增加82,000元。
3,600		獎勵費用	3,600	
			3,600	依「臺北市公立高級中等以下學校獎勵教師獎金發給要點」發放之獎勵，1人*3600元(新增)。
725,775	1,050,000	其他補貼、獎勵、慰問、照護與救濟	1,128,400	
			880,000	清寒學生餐費補助，80人*200日*55元。
			64,000	弱勢學生冷氣使用費補助費用，80人*800元。
			78,000	弱勢學生教科書補助費用，60人*1,300元。
			800	配合預算編列至千元，增列進位數800元。
			105,600	補助學校午餐使用有機蔬菜或有機米計畫，330人*40週*1次*8元。
210,640		短絀與賠償給付		
210,640		賠償給付		
210,640		一般賠償		
110,487	125,000	其他	125,000	

臺北市地方教育發展基金－臺北市立北政國民中學

基金用途－國民教育計畫明細表

中華民國110年度

單位：新臺幣元

前年度 決算數	上年度 預算數	科 目	本 年 度 預 算 數	說 明
110,487	125,000	其他支出	125,000	較上年度預算數125,000元，無增減。
110,487	125,000	其他	125,000	
			16,000	輔導活動用適性評量心理測驗卷等。
			36,000	班級自治費，360人*2學期*50元。
			22,600	運動會比賽獎品、獎牌及場地佈置等。
			50,400	學生路隊安全導護費。

臺北市地方教育發展基金－臺北市立北政國民中學

基金用途－一般行政管理計畫明細表

中華民國110年度

單位：新臺幣元

前年度 決算數	上年度 預算數	科 目	本 年 度 預 算 數	說 明
17,830,346	18,067,000	合計	18,119,000	
16,125,895	16,321,000	用人費用	16,377,000	
10,054,493	10,596,000	正式員額薪資	10,870,659	較上年度預算數10,596,000元，增加274,659元。
8,845,660	9,516,000	職員薪金	9,790,659	
			9,790,659	教職員14人薪金(詳用人費用彙計表)。
15,433		工員工資		
1,193,400	1,080,000	警餉	1,080,000	
			1,080,000	校警2人薪金(詳用人費用彙計表)。
837,984		聘僱及兼職人員薪資		
837,984		約僱職員薪金		
418,416	610,320	超時工作報酬	556,433	較上年度預算數610,320元，減少53,887元。
418,416	610,320	加班費	556,433	
			511,533	不休假出勤加班費。
			25,900	趕辦業務延長工時加班費(統籌業務費)。
			19,000	校園安全校內同仁例假日人力支援。
2,468,415	2,760,500	獎金	2,670,500	較上年度預算數2,760,500元，減少90,000元。
1,074,721	1,391,000	考績獎金	1,337,000	
			1,337,000	依考績法規定核發之獎金。
1,393,694	1,369,500	年終獎金	1,333,500	
			1,333,500	依規定於年節加發之獎金。
948,857	898,992	退休及卹償金	908,208	較上年度預算數898,992元，增加9,216元。
944,073	870,192	職員退休及離職金	908,208	
			908,208	提撥退撫基金。
4,784	28,800	工員退休及離職金		
1,397,730	1,455,188	福利費	1,371,200	較上年度預算數1,455,188元，減少83,988元。
1,014,833	1,011,948	分擔員工保險費	935,520	
			935,520	分擔公保、勞保、健保費。
139,494	219,240	員工通勤交通費	211,680	
			181,440	職員上下班交通費，12人*12月*2段1,260元。
			30,240	職員上下班交通費，4人*12月*1段630元。

臺北市地方教育發展基金－臺北市立北政國民中學

基金用途－一般行政管理計畫明細表

中華民國110年度

單位：新臺幣元

前年度 決算數	上年度 預算數	科 目	本 年 度 預 算 數	說 明
243,403	224,000	其他福利費	224,000	224,000 休假旅遊補助費。
1,514,680	1,529,000	服務費用	1,529,000	
61,519	84,000	郵電費	84,000	較上年度預算數84,000元，無增減。
61,519	84,000	電話費	84,000	84,000 校園安全保全專線電話費用等。
48,290	70,000	修理保養及保固費	70,000	較上年度預算數70,000元，無增減。
48,290	70,000	機械及設備修護費	70,000	70,000 校園安全消防設備維修保養。
1,021,871	936,000	一般服務費	936,000	較上年度預算數936,000元，無增減。
989,871	904,000	外包費	904,000	
			864,000	職工(技工、工友)業務外包費，2人*12月*36,000元。
			40,000	消化超額職工1人(技工、工友)業務外包費。
32,000	32,000	體育活動費	32,000	32,000 文康活動費，本校編列教職員14人，校警2人，合計16人，每人編列2,000元。
311,000	367,000	專業服務費	367,000	較上年度預算數367,000元，無增減。
311,000	367,000	其他專業服務費	367,000	367,000 校園安全機械定點、機動巡邏等保全費用。
72,000	72,000	公共關係費	72,000	較上年度預算數72,000元，無增減。
72,000	72,000	公共關係費	72,000	72,000 校長特別費，12月*6,000元。
188,771	216,000	材料及用品費	212,000	
188,771	216,000	用品消耗	212,000	較上年度預算數216,000元，減少4,000元。
188,771	205,300	辦公(事務)用品	205,300	205,300 本校奉核定普通班12班，未達15班依15班計列，統籌業務費計算如下：1,290元*15班*12月=232,200元，除依實際需求移列加班費25,900元及會費1,000元外，其餘如列數。
	10,700	服裝	6,700	
			2,200	校警皮鞋，2人*1雙*1,100元。
			200	校警襪子，2雙*100元。

臺北市地方教育發展基金－臺北市立北政國民中學

基金用途－一般行政管理計畫明細表

中華民國110年度

單位：新臺幣元

前年度 決算數	上年度 預算數	科 目	本 年 度 預 算 數	說 明
			800	校警服裝配備，2人*400元。
			3,000	校警夏服，2人*1套*1,500元(成立第36年)。
			500	配合預算編列至千元，增列進位數500元。
1,000	1,000	會費、捐助、補助、分攤、照護 、救濟與交流活動費	1,000	
		會費	1,000	較上年度預算數1,000元，無增減。
1,000	1,000	職業團體會費	1,000	
			1,000	護理師1人公會會費(統籌業務費)。

臺北市地方教育發展基金－臺北市立北政國民中學

基金用途－建築及設備計畫明細表

中華民國110年度

單位：新臺幣元

前年度 決算數	上年度 預算數	科 目	本 年 度 預 算 數	說 明
5,407,822	4,032,000	合計	5,879,000	
5,407,822	4,032,000	購建固定資產、無形資產及非理財 目的之長期投資	5,879,000	
2,479,251	896,000	購建固定資產	2,516,000	
2,479,251	896,000	一般建築及設備計畫	2,516,000	
		校舍走廊地坪暨下操場整 修工程	1,818,000	
		興建土地改良物	1,818,000	
			1,818,000	下操場球場整修工程。
		班級設備	353,135	
		購置機械及設備	84,135	
			84,135	新購13P高壓清洗機1臺(總務處)。
		購置交通及運輸設備	51,000	
			22,000	新購無線麥克風1組(4頻道自選 訊)。
			29,000	新購無線擴音機1組(手提)。
		購置雜項設備	218,000	
			36,000	汰舊換新微電腦防潮櫃1箱(理 化教室)。
			50,000	新購童軍戶外基地帳1組。
			82,000	新購冷氣機，2臺*41,000元 (7.1KW以上一對一分離式)(理 化教室)。
			33,500	汰舊換新PP藥品櫃1組(理化教 室)。
			16,500	新購童軍雙峰帳1組。
		資訊設備	344,865	
		購置機械及設備	344,865	
			85,000	汰換網路及資訊周邊設備(電 腦專案計畫)。
			137,500	新購筆記型電腦，5部*27,500 元(電腦專案計畫)。
			122,365	汰換桌上型電腦(含顯示器)，5 部*24,473元(電腦專案計畫)。
2,479,251	896,000	校園設備		
1,203,368	678,000	購置機械及設備		

臺北市地方教育發展基金－臺北市立北政國民中學

基金用途－建築及設備計畫明細表

中華民國110年度

單位：新臺幣元

前年度 決算數	上年度 預算數	科 目	本 年 度 預 算 數	說 明
576,079		購置交通及運輸設備		
699,804	218,000	購置雜項設備		
	36,000	購置無形資產	36,000	
	36,000	一般建築及設備計畫	36,000	
	36,000	資訊設備	36,000	
	36,000	購置電腦軟體	36,000	
			36,000	電腦教學軟體費(電腦專案計畫)。
2,928,571	3,100,000	遞延支出	3,327,000	
2,928,571	3,100,000	一般建築及設備計畫	3,327,000	
		校舍走廊地坪暨下操場整修工程	2,527,000	
		其他遞延支出	2,527,000	
			2,158,140	一、施工費。
			290,258	二、委託技術服務費(總包價法)。
			78,602	三、工程管理費(按施工費約2%提列)。
		專科教室環境整修工程	800,000	
		遞延修繕房屋建築支出	800,000	
			731,930	一、施工費。
			53,431	二、委託技術服務費(總包價法)。
			14,639	三、工程管理費(按施工費約2%提列)。
2,928,571	3,100,000	校園整修工程		
1,959,256	3,100,000	遞延修繕房屋建築支出		
969,315		其他遞延支出		

預算參考表

臺北市地方教育發展基金－臺北市立北政國民中學

預計平衡表

中華民國110年12月31日

單位：新臺幣千元

108年(前年) 12月31日 決算數	科 目	110年12月31日 預計數	109年12月31日 預計數	比較增減(-)
1,844,310	資產合計	1,845,661	1,845,004	657
1,844,310	資產	1,845,661	1,845,004	657
2,367	流動資產	3,718	3,061	657
2,367	現金	3,718	3,061	657
2,367	銀行存款	3,718	3,061	657
1,596	投資、長期應收款項、貸墊款及準備金	1,596	1,596	
1,596	準備金	1,596	1,596	
1,159	退休及離職準備金	1,159	1,159	
437	其他準備金	437	437	
1,840,347	其他資產	1,840,347	1,840,347	
1,840,347	什項資產	1,840,347	1,840,347	
79	暫付及待結轉帳項	79	79	
1,840,268	代管資產	1,840,268	1,840,268	
1,844,310	負債及基金餘額合計	1,845,661	1,845,004	657
1,844,030	負債	1,844,030	1,844,030	
1,586	流動負債	1,586	1,586	
1,586	應付款項	1,586	1,586	
1,422	應付代收款	1,422	1,422	
165	應付費用	165	165	
1,842,444	其他負債	1,842,444	1,842,444	
1,842,444	什項負債	1,842,444	1,842,444	
1,017	存入保證金	1,017	1,017	
1,159	應付退休及離職金	1,159	1,159	
1,840,268	應付代管資產	1,840,268	1,840,268	
280	基金餘額	1,631	974	657
280	基金餘額	1,631	974	657
280	基金餘額	1,631	974	657
280	累積餘額	1,631	974	657

註：1.信託代理與保證資產(負債)前年度決算數0元，上年度預計數0元，本年度預計數0元。2.或有資產(負債)0元。3.本基金自93年度起，本固定項目分開原則，將屬長期固定帳項，包括固定資產6,638,390元、無形資產33,661元及長期債務0元等，另立帳類管理，未納入本表。

臺北市地方教育發展基金

各項費用

中華民國

前年度 決算數	上年度 預算數	計畫別		合計	國民教育計畫
		用途別科目			
78,453,096	75,021,000	合計		78,421,000	54,423,000
67,157,133	65,513,000	用人費用		67,157,000	50,780,000
36,883,027	36,024,000	正式員額薪資		36,682,320	25,811,661
35,674,194	34,944,000	職員薪金		35,602,320	25,811,661
15,433		工員工資			
1,193,400	1,080,000	警餉		1,080,000	
3,039,204	1,362,240	聘僱及兼職人員薪資		1,457,280	1,457,280
837,984		約僱職員薪金			
2,201,220	1,362,240	兼職人員酬金		1,457,280	1,457,280
711,192	1,143,291	超時工作報酬		1,099,895	543,462
711,192	1,143,291	加班費		1,099,895	543,462
7,759,600	8,184,000	獎金		8,734,000	6,063,500
3,139,117	3,636,000	考績獎金		3,880,000	2,543,000
4,620,483	4,548,000	年終獎金		4,854,000	3,520,500
13,577,191	13,282,248	退休及卹償金		13,551,672	12,643,464
13,106,750	13,253,448	職員退休及離職金		13,551,672	12,643,464
401,663	28,800	工員退休及離職金			
68,778		卹償金			
5,186,919	5,517,221	福利費		5,631,833	4,260,633
3,805,614	3,170,244	分擔員工保險費		3,271,416	2,335,896
39,000	159,500	傷病醫藥費		167,900	167,900
447,025	622,440	員工通勤交通費		627,480	415,800
895,280	1,565,037	其他福利費		1,565,037	1,341,037
3,117,555	2,962,000	服務費用		2,992,000	1,463,000
289,527	302,444	水電費		289,527	289,527
246,739	265,439	工作場所電費		246,739	246,739
42,788	37,005	工作場所水費		42,788	42,788
78,756	86,900	郵電費		87,407	3,407
17,237	2,900	郵費		3,407	3,407
61,519	84,000	電話費		84,000	
35,285	54,650	旅運費		54,650	54,650

一 臺北市立北政國民中學

彙計表

110年度

單位：新臺幣元

一般行政管理計畫	建築及設備計畫				
18,119,000	5,879,000				
16,377,000					
10,870,659					
9,790,659					
1,080,000					
556,433					
556,433					
2,670,500					
1,337,000					
1,333,500					
908,208					
908,208					
1,371,200					
935,520					
211,680					
224,000					
1,529,000					
84,000					
84,000					

臺北市地方教育發展基金

各項費用

中華民國

前年度 決算數	上年度 預算數	計畫別		合計	國民教育計畫
		用途別科目			
35,285	54,650	國內旅費		54,650	54,650
21,258	2,000	印刷裝訂與廣告費		2,000	2,000
21,258	2,000	印刷及裝訂費		2,000	2,000
746,332	622,950	修理保養及保固費		623,150	553,150
538,657	355,720	一般房屋修護費		355,720	355,720
67,190	115,800	機械及設備修護費		116,000	46,000
140,485	151,430	雜項設備修護費		151,430	151,430
1,108,827	1,011,456	一般服務費		1,013,456	77,456
3,196	3,456	佣金、匯費、經理費及手續費		3,456	3,456
1,001,631	904,000	外包費		904,000	
104,000	104,000	體育活動費		106,000	74,000
765,570	809,600	專業服務費		849,810	482,810
288,394	328,200	講課鐘點、稿費、出席審查及查詢費		369,400	369,400
55,500	48,800	委託檢驗(定)試驗認證費		48,800	48,800
12,000	6,000	試務甄選費		5,010	5,010
35,706		電腦軟體服務費			
373,970	426,600	其他專業服務費		426,600	59,600
72,000	72,000	公共關係費		72,000	
72,000	72,000	公共關係費		72,000	
1,650,509	1,304,000	材料及用品費		1,101,000	889,000
386,789	430,040	使用材料費		432,347	432,347
386,789	430,040	設備零件		432,347	432,347
1,263,720	873,960	用品消耗		668,653	456,653
189,771	206,100	辦公(事務)用品		209,300	4,000
44,623	32,000	報章雜誌		23,000	23,000
	10,700	服裝		6,700	
15,070	15,000	醫療用品(非醫療院所使用)		15,000	15,000
1,014,256	610,160	其他用品消耗		414,653	414,653
34,575		租金、償債、利息及相關手續費			
34,575		交通及運輸設備租金			
34,575		車租			

一 臺北市立北政國民中學

彙計表

110年度

單位：新臺幣元

一般行政管理計畫	建築及設備計畫				
<p>70,000</p> <p>70,000</p> <p>936,000</p> <p>904,000</p> <p>32,000</p> <p>367,000</p> <p>367,000</p> <p>72,000</p> <p>72,000</p> <p>212,000</p> <p>212,000</p> <p>205,300</p> <p>6,700</p>					

臺北市地方教育發展基金

各項費用

中華民國

前年度 決算數	上年度 預算數	計畫別	合計	國民教育計畫
		用途別科目		
5,407,822	4,032,000	購建固定資產、無形資產及非理財目的 之長期投資	5,879,000	
2,479,251	896,000	購建固定資產	2,516,000	
		興建土地改良物	1,818,000	
1,203,368	678,000	購置機械及設備	429,000	
576,079		購置交通及運輸設備	51,000	
699,804	218,000	購置雜項設備	218,000	
	36,000	購置無形資產	36,000	
	36,000	購置電腦軟體	36,000	
2,928,571	3,100,000	遞延支出	3,327,000	
1,959,256	3,100,000	遞延修繕房屋建築支出	800,000	
969,315		其他遞延支出	2,527,000	
764,375	1,085,000	會費、捐助、補助、分攤、照護、救濟 與交流活動費	1,167,000	1,166,000
1,000	1,000	會費	1,000	
1,000	1,000	職業團體會費	1,000	
34,000	34,000	捐助、補助與獎助	34,000	34,000
34,000	34,000	獎助學員生給與	34,000	34,000
729,375	1,050,000	補貼、獎勵、慰問、照護與救濟	1,132,000	1,132,000
3,600		獎勵費用	3,600	3,600
725,775	1,050,000	其他補貼、獎勵、慰問、照護與救 濟	1,128,400	1,128,400
210,640		短絀與賠償給付		
210,640		賠償給付		
210,640		一般賠償		
110,487	125,000	其他	125,000	125,000
110,487	125,000	其他支出	125,000	125,000
110,487	125,000	其他	125,000	125,000

一 臺北市立北政國民中學

彙計表

110年度

單位：新臺幣元

一般行政管理計畫	建築及設備計畫				
	5,879,000				
	2,516,000				
	1,818,000				
	429,000				
	51,000				
	218,000				
	36,000				
	36,000				
	3,327,000				
	800,000				
	2,527,000				
1,000					
1,000					
1,000					

臺北市地方教育發展基金－臺北市立北政國民中學

員工人數彙計表

中華民國110年度

單位：人

計 畫 及 項 目	上年度最高可 進用員額數	本年度 增減(-)數	本年度最高可 進用員額數	說 明
合計	52	1	53	
國民教育計畫部分	36	1	37	
職員	36	1	37	
一般行政管理計畫部分	16		16	
職員	14		14	
駐衛警	2		2	
工友				

註：1.本表約僱、聘用係指奉准有案之約聘僱人員。
2.外包費編列工友外包2人，計90萬4,000元。

本 頁 空 白

臺北市地方教育發展基金

用人費用

中華民國

計畫及項目	合計	正式 員額 薪資	聘僱 人員 薪資	超時 工作 報酬	津貼	獎 金		
						年終獎金	考績獎金	其他
合計	67,157,000	36,682,320		1,099,895		4,854,000	3,880,000	
國民教育計畫	50,780,000	25,811,661		543,462		3,520,500	2,543,000	
職員薪金	25,811,661	25,811,661						
兼職人員 酬金	1,457,280							
加班費	543,462			543,462				
考績獎金	2,543,000						2,543,000	
年終獎金	3,520,500					3,520,500		
職員退休 及離職金	12,643,464							
分擔員工 保險費	2,335,896							
傷病醫藥 費	167,900							
員工通勤 交通費	415,800							
其他福利 費	1,341,037							
一般行政管理計畫	16,377,000	10,870,659		556,433		1,333,500	1,337,000	
職員薪金	9,790,659	9,790,659						
警餉	1,080,000	1,080,000						
加班費	556,433			556,433				
考績獎金	1,337,000						1,337,000	
年終獎金	1,333,500					1,333,500		
職員退休 及離職金	908,208							
分擔員工 保險費	935,520							

—臺北市立北政國民中學

彙計表

110年度

單位：新臺幣元

退休及卹償金		資遣費	福 利 費					提繳費	兼任 人員 用人 費用
退休金	卹償金		分擔 保險費	傷病 醫藥費	提撥 福利金	員工通勤 交通費	其他		
13,551,672			3,271,416	167,900		627,480	1,565,037	1,457,280	
12,643,464			2,335,896	167,900		415,800	1,341,037	1,457,280	
12,643,464			2,335,896	167,900		415,800	1,341,037	1,457,280	
908,208			935,520			211,680	224,000		
908,208			935,520						

臺北市地方教育發展基金

用人費用

中華民國

計畫及項目	合計	正式 員額 薪資	聘僱 人員 薪資	超時 工作 報酬	津貼	獎 金		
						年終獎金	考績獎金	其他
員工通勤 交通費	211,680							
其他福利 費	224,000							

註：1.本表兼任人員用人費用，係學校教職員兼課或請假代課鐘點費。 2.外包費編列工友外包2人，計90萬4,000元。

—臺北市立北政國民中學

彙計表

110年度

單位：新臺幣元

退休及卹償金		資遣費	福 利 費					提繳費	兼任 人員 用人 費用
退休金	卹償金		分擔 保險費	傷病 醫藥費	提撥 福利金	員工通勤 交通費	其他		
						211,680	224,000		

臺北市地方教育發展基金－臺北市立北政國民中學

單位（或計畫）成本分析表

中華民國110年度

單位：新臺幣千元

計畫別	單位	單位成本(元)或 平均利(費)率	數量	預算數	說明
合計				78,421	
國民教育計畫				54,423	
一般行政管理計畫				18,119	
建築及設備計畫				5,879	

臺北市地方教育發展基金－臺北市立北政國民中學

5年來主要業務計畫分析表

中華民國110年度

單位：新臺幣千元

年度及項目	單位	數量	單位成本(元)或 平均利(費)率	金額	說明
(本)年度預算數					
國民教育計畫				54,423	
(上)年度預算數					
國民教育計畫				52,922	
(前)年度決算數					
國民教育計畫				55,215	
(107)年度決算數					
國民教育計畫				52,413	
(106)年度決算數					
國民教育計畫				53,120	

臺北市地方教育發展基金－臺北市立北政國民中學

資本資產明細表

中華民國110年度

單位：新臺幣千元

項 目	取得成本 (期初餘額)	以前年度 累計折舊/ 長期投資 評 價	本 年 度 變 動				本年度累計折 舊/長期投資 評價變動數	期末餘額	
			增加		減少				主要增減 原因說明
			金額	類型	金額	類型			
合計	19,369	13,564	2,552		4		1,681	6,672	
土地改良物	519	375	1,818	增置			21	1,941	
機械及設備	12,790	9,002	429	增置			1,118	3,099	
交通及運輸 設備	1,067	602	51	增置			131	386	
雜項設備	4,991	3,585	218	增置			412	1,213	
電腦軟體	1		36	增置	4	無形資 產攤銷		34	