

中華民國 110 年度

4-0501802

臺北市總預算案

臺北市政府教育局主管

臺北市地方教育發展基金

臺北市立啟聰學校附屬單位預算之分預算

(特別收入基金)

臺北市立啟聰學校編

臺北市地方教育發展基金－臺北市立啟聰學校

目次

中華民國110年度

一、財務摘要	第 1 頁
二、業務計畫及預算概要	第 3 -12 頁
三、預算主要表	
(一) 基金來源、用途及餘絀預計表	第 13 頁
(二) 現金流量預計表	第 14 頁
四、預算明細表	
(一) 基金來源－服務收入明細表	第 15 頁
(二) 基金來源－財產處分收入明細表	第 16 頁
(三) 基金來源－其他財產收入明細表	第 17 頁
(四) 基金來源－公庫撥款收入明細表	第 18 頁
(五) 基金來源－學雜費收入明細表	第 19 頁
(六) 基金來源－推廣教育收入明細表	第 20 頁
(七) 基金來源－雜項收入明細表	第 21 頁
(八) 基金用途－特殊教育計畫明細表	第 22 -35 頁
(九) 基金用途－一般行政管理計畫明細表	第 36 -39 頁
(十) 基金用途－建築及設備計畫明細表	第 40 -43 頁
五、預算參考表	
(一) 預計平衡表	第 45 頁
(二) 各項費用彙計表	第 46 -53 頁
(三) 員工人數彙計表	第 54 頁
(四) 用人費用彙計表	第 56 -59 頁
(五) 聘用及約僱人員明細表	第 60 -61 頁
(六) 車輛明細表	第 62 -63 頁

臺北市地方教育發展基金－臺北市立啟聰學校

目 次

中華民國110年度

(七) 單位(或計畫)成本分析表	第 64	頁
(八) 5年來主要業務計畫分析表	第 65	頁
(九) 資本資產明細表	第 66	頁

臺北市地方教育發展基金－臺北市立啟聰學校

財務摘要

中華民國110年度

單位：新臺幣千元

項 目	本 年 度	上 年 度	比較增減數	%
經營成績：				
基金來源	202,846	203,166	-320	-0.16
基金用途	215,491	210,548	4,943	2.35
賸餘(短絀)	-12,645	-7,382	-5,263	--
餘絀情形：				
基金餘額	1,752	14,397	-12,645	-87.83
現金流量(註)：				
現金及約當現金之淨增 (減)	-12,645	-7,382	-5,263	--

附註：現金流量係採現金及約當現金基礎，包括現金及自投資日起3個月內到期或清償之債權證券。

本 頁 空 白

業務計畫及預算概要

臺北市地方教育發展基金 - 臺北市立啟聰學校

業務計畫及預算概要

中華民國 110 年度

壹、基金概況

一、設立宗旨及願景：

- (一) 本校遵照憲法第 158 條及 160 條暨特殊教育法第 1 條規定，教育文化應發展國民之民族精神、自治精神，國民道德、健全體格、科學及生活智能，並使身心障礙之國民，均有接受適性教育之權利，以培養八大學習領域及十大基本能力。
- (二) 本校自 91 年度起依教育經費編列與管理法第 13 條規定設置「臺北市地方教育發展基金」，以促進教育健全發展，提昇教育經費運用績效。
- (三) 本校配合政府之特殊教育政策，除以民族精神教育、國民生活教育為中心外，並加強職業教育與職業道德、身心的復健以及個別化的教學，並加強繼續進修的能力，促進生涯發展。

二、施政重點：

- (一) 開啟多元智慧：尊重每個學生獨特的個性，以多元智慧的觀點協助他找到生命的亮點，肯定天生我才必有用，能知於學，樂於學。
- (二) 培養生活能力：培養學生帶得走的公民關鍵能力，強化自我管理、閱讀理解、理性批判、問題解決、奉獻服務、溝通表達等核心素養。
- (三) 蘊育人文情懷：在溫馨開放的校園文化中，孕育人文情懷，學會尊重、包容；建構生命的價值、完成人性的開展。
- (四) 建置溫馨民主的校園文化：
 1. 以參與式管理、落實行政、教師會、家長會三者的良性互動。
 2. 以學生第一，教學優先的觀念提昇行政服務效率。
 3. 放下威權心態，開啟校園民主之風氣。
- (五) 推動適性教學：
 1. 落實校本課程理念，採多元化、活潑化的教學及評量。
 2. 運用校內、外資源，加強多元學習能力。
 3. 關懷相對弱勢學生之教學及輔導。
 4. 推動行動學習，充實學生運用資訊之知能，並提昇教師運用學習載具教學之能力。
- (六) 辦理發展性的訓輔活動：
 1. 辦理各項活動、競賽及展演。

臺北市地方教育發展基金 - 臺北市立啟聰學校

業務計畫及預算概要

中華民國 110 年度

2. 推動校內外學習服務。
3. 發展體育校隊及社團，如田徑隊、羽球隊、地板滾球隊、空手道社、舞蹈社、戲劇社等。
4. 加強新興領域教育的辦理，並融入各科教學以收成效。

(七) 辦理特色課程：

1. 配合十二年國民基本教育，發展特色課程，透過特色課程之實施，達成適性揚才之目的。
2. 透過教師專業發展及學校資源統整，改變教師教學方式及學生學習模式，永續精進發展特色課程。

三、組織概況：

本校設置校長 1 人，綜理全校校務，下設教務處、學生事務處、總務處、輔導暨實習處、聽障教育資源中心、會計室及人事室等單位。

內部分層業務如下：

(一) 教務處：秉承校長之命，辦理全校教務事項。

1. 教學組：掌理課程編排與規劃、課業考查、學藝競賽、教學研究、教師進修、差假教師調代課及缺補課之查核等事項。
2. 註冊組：掌理註冊、編班、轉學、休學、學籍管理、學生資料建立與更新、各項獎助學金補助及成績考查等有關學籍事項。
3. 設備組：掌理教科書編選、教學用具之管理、保管、實習工場設備管理維護、圖書館及圖書設備採購等事項。
4. 資訊組：掌理資訊設備、軟體及區域網路之管理、保管、採購及資訊融入各科教學活動及教師研習等事項。

(二) 學生事務處：秉承校長之命，辦理全校學生事務事項。

1. 訓育組：掌理訓育計畫之擬定及辦理各類訓育等活動。
2. 體育組：加強學生體能訓練，重視團隊合作精神與良好運動風度之養成。
3. 生教組：重視生活輔導之技巧與方法，加強道德教育與法律常識教育，配合宣導實施防災意識，以落實全方位人格教育為目標。
4. 衛生組：重視校園環境之整理與美化，配合宣導食安教育、環保教育與人口教育。

(三) 總務處：秉承校長之命，辦理全校總務事項。

1. 事務組：辦理校舍場地佈置及環境美化，監督校舍建築及整修，

臺北市地方教育發展基金 - 臺北市立啟聰學校

業務計畫及預算概要

中華民國 110 年度

財物購買保管及分配等事項。

2. 出納組：辦理現金、票據、契約之保管等收支移轉等事項。

3. 文書組：辦理公文收發登記與典守學校印信，撰擬繕校及檔案保管等事項。

(四) 輔導暨實習處：秉承校長之命，辦理學生輔導、親職教育、教師研習服務、專業團隊服務並掌理全校學生實習計畫之擬定及應屆畢業生就業輔導等事項。

1. 輔導組：辦理學生輔導、家庭教育、生命教育、性別平等教育、親職教育、專業團隊服務、學校日及節日相關活動、教師輔導知能研習服務等事項。

2. 轉銜組：掌理在校生職業輔導及畢業生就業調查、彙整通報學生就業轉銜資料及召開就業轉銜會議、追蹤輔導、學生實習計畫之擬定及技能競賽、檢定、實習及社區成人教育班等事項。

(五) 聽障教育資源中心：秉承上級之命，辦理全市聽障學生融合教育，以及發揮資源整合共享之功能等事項。

1. 輔導服務組：辦理全市幼兒、國小、國中及高中職聽障學生鑑定安置巡迴輔導、建立個案管理資料，另承辦本市十二年國教課綱(特殊教育)相關業務。

2. 研究推廣組：辦理全市聽障學生聽能評估，管理調頻系統及溝通輔具，發展聽障教材、教具，彙編聽障教育期刊、辦理聽障教育知能研習、特殊教育相關業務服務及諮詢。

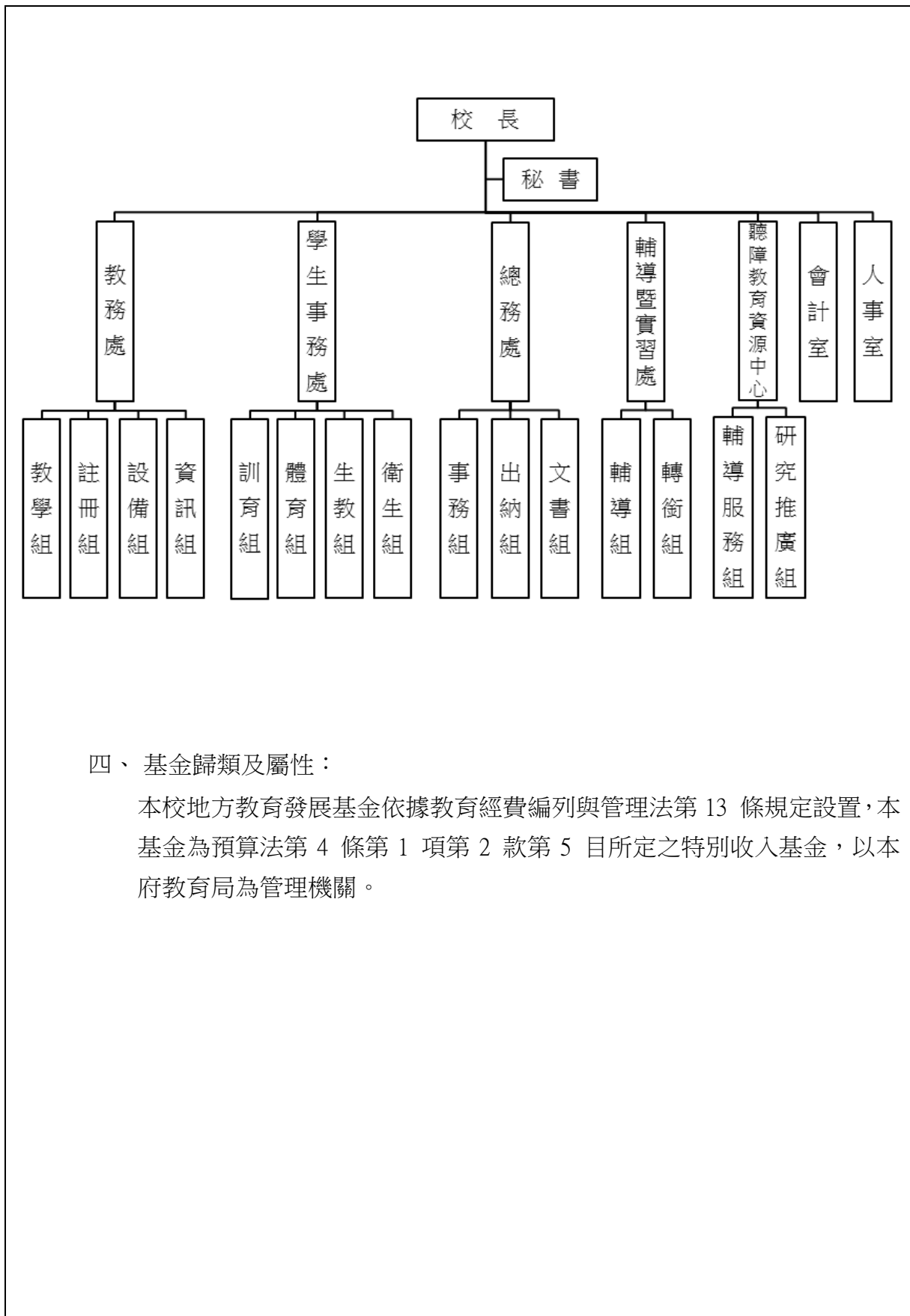
(六) 會計室：秉承上級主計機關之監督與指導，並受校長之指揮，依法辦理歲計、會計、統計等事項。

(七) 人事室：秉承上級人事機關之監督與指導，並受校長之指揮，依法辦理人事管理查核等事項。

臺北市地方教育發展基金 - 臺北市立啟聰學校

業務計畫及預算概要

中華民國 110 年度



臺北市地方教育發展基金 - 臺北市立啟聰學校

業務計畫及預算概要

中華民國 110 年度

貳、業務計畫

一、基金來源：

單位：新臺幣千元

業務計畫	本年度預算數	實施內容
勞務收入	51	本年度預計辦理暑期游泳訓練班報名費、收取教師甄選報名費等收入。
財產收入	196	本年度預計辦理財產報廢變賣之殘值收入、收取學生宿舍費、臺北市聽障者聲暉協會場地費等收入。
政府撥入收入	200,990	本年度預計由公庫撥入數。
教學收入	780	本年度預計收取學生之學費、雜費、電腦使用費、識字班、技能班、手語班學費等收入。
其他收入	829	本年度預計收取校內外義賣業務收入、招標文件工本費等收入。

二、基金用途：

單位：新臺幣千元

業務計畫	本年度預算數	實施內容
特殊教育計畫	163,704	本年度預計辦理教學事項為： 1. 各項教學、學生事務、圖書及輔導等業務。 2. 新購教具、圖書等各科教學設備，充實各科教材及用具。 3. 革新教學方法，提高教學效能。 4. 教師甄選業務、指定活動等項目。
一般行政管理計畫	39,341	本年度預計辦理事項為： 1. 綜理學校總務、人事、會計等業務。 2. 配合校務推動行政處室支援工作，進而增進校務運作。
建築及設備計畫	12,446	本年度預計辦理事項為： 1. 購置各學科教學課程所需教學設備。 2. 辦理音樂教室整修工程。 3. 辦理戶外樓梯扶手及孔洞工程。

臺北市地方教育發展基金 - 臺北市立啟聰學校

業務計畫及預算概要

中華民國 110 年度

- | | | | |
|--|--|--|---|
| | | | 4. 辦理南排大樓及幼兒部廁所整修工程。
5. 辦理餐廳大樓屋頂防漏工程。
6. 辦理南排大樓、實習大樓電梯設施設備改善。 |
|--|--|--|---|

參、預算概要

一、基金來源及用途之預計：

(一) 本年度基金來源：

服務收入 5 萬 1 千元、財產處分收入 6 萬 4 千元、其他財產收入 13 萬 2 千元、公庫撥款收入 2 億 99 萬元、學雜費收入 64 萬 9 千元、推廣教育收入 13 萬 1 千元、雜項收入 82 萬 9 千元，本年度基金來源 2 億 284 萬 6 千元，較上年度預算數 2 億 316 萬 6 千元，減少 32 萬元，約 0.16%，主要係公庫撥款收入減編所致。

(二) 本年度基金用途：

特殊教育計畫 1 億 6,370 萬 4 千元，一般行政管理計畫 3,934 萬 1 千元，建築及設備計畫 1,244 萬 6 千元，本年度基金用途 2 億 1,549 萬 1 千元，較上年度預算數 2 億 1,054 萬 8 千元，增加 494 萬 3 千元，約 2.35%，主要係增列南排大樓及幼兒部廁所整修工程、餐廳大樓屋頂防漏工程等改善工程所致。

二、基金餘絀之預計：

本年度基金來源及用途相抵後，差短 1,264 萬 5 千元，較上年度預算數差短 738 萬 2 千元，增加 526 萬 3 千元，將移用以前基金餘額支應。

三、現金流量之預計：

本年度業務活動淨現金流出 1,264 萬 5 千元。

四、補辦預算事項：詳補辦預算明細表

(一) 固定資產之建設改良擴充 436 萬 1 千元

- 1.109 年度教育部補助身心障礙教育資本門經費 365 萬 5 千元。
- 2.109 年度教育部補助充實資訊教學暨學習資訊應用環境設備計畫經費 54 萬 3 千元。
- 3.109 年度教育部補助直轄市及縣市政府所屬特教學校(資本門)經費

臺北市地方教育發展基金 - 臺北市立啟聰學校

業務計畫及預算概要

中華民國 110 年度

16 萬 3 千元。

肆、以前年度計畫實施狀況及成果概述：

一、前（108）年度計畫實施成果概述：

業務計畫	實施概況	實施成果
勞務收入	本年度預計辦理暑期游泳訓練班報名費、收取教師甄選報名費等收入。	本年度已收取教師甄選報名費 4 千元。
財產收入	本年度預計辦理財產報廢變賣之殘值收入、收取學生宿舍費、臺北市聽障者聲暉協會場地費等收入。	本年度已辦理財產報廢變賣殘值收入 6 千元、收取學生宿舍費 87 千元、臺北市聽障者聲暉協會場地費收入 41 千元等。
政府撥入收入	本年度預計由公庫撥入數。	本年度已收取由公庫撥入數 2 億 1,577 萬 4 千元及教育部之補助計畫 860 萬 5 千元。
教學收入	本年度預計收取學生之學費、雜費、電腦使用費、識字班、技能班、手語班學費等收入。	本年度已收取學生之學費、雜費、電腦使用費等收入 68 萬 8 千元、收取識字班、技能班、手語班學費等收入 24 萬 5 千元等。
其他收入	本年度預計收取校內外義賣業務收入、招標文件工本費等收入。	本年度已收取實習作品等收入 36 萬 1 千元。
特殊教育計畫	本年度預計辦理教學事項為： 1. 各項教學、學生事務、圖書及輔導等業務。 2. 新購教具、圖書等各科教學設備，充實各科教材及用具。 3. 革新教學方法，提高教學效能。 4. 教師甄選業務、指定活動等項目。	本年度各項教學事項均順利完成，學生學習成果豐碩。 教科書、圖書、各科教學設備如期如質採購，助益學生學習。 教師成立手語精進、門市服務證照、閱讀理解策略、機器人創新教學、口語/手語翻譯精進、餐飲教室共備、北聰小廚房等專業學習社群，精進教學。 持續辦理各教育階段課後

臺北市地方教育發展基金 - 臺北市立啟聰學校

業務計畫及預算概要

中華民國 110 年度

		輔導班、教學輔導教師計畫、駐校藝術家計畫、新申請通過跨領域美感教育卓越領航計畫。
一般行政管理計畫	本年度預計辦理事項為： 1. 綜理學校總務、人事、會計等業務。 2. 配合校務推動行政處室支援工作，進而增進校務運作。	綜理學校總務、人事、會計等業務，並配合校務推動行政處室支援工作，進而增進校務運作，達成預期目標。
建築及設備計畫	本年度預計辦理事項為： 1. 購置各學科教學課程所需教學設備。 2. 辦理資訊教室整修工程。	1. 購置各學科教學課程所需教學設備。 2. 辦理資訊教室整修工程。

二、上年度已過期間（109 年 1 月 1 日至 5 月 31 日止）計畫實施成果概述：

業務計畫	實施概況	實施成果
勞務收入	本年度截至 5 月 31 日止預計辦理暑期游泳訓練班報名費、收取教師甄選報名費等收入。	本年度截至 5 月 31 日止已收取教師甄選報名費 0 元。
財產收入	本年度截至 5 月 31 日止預計辦理財產報廢變賣之殘值收入、收取學生宿舍費、臺北市聽障者聲暉協會場地費等收入。	本年度截至 5 月 31 日止已收取學生宿舍費 20 千元、臺北市聽障者聲暉協會場地費收入 4 千元等。
政府撥入收入	本年度截至 5 月 31 日止預計公庫撥入數。	本年度截至 5 月 31 日止已收取由公庫撥入數 9,916 萬 1 千元及教育部之補助計畫 294 萬 9 千元。
教學收入	本年度截至 5 月 31 日止預計收取學生之學費、雜費、電腦使用費、識字班、技能班、手語班學費等收入。	本年度截至 5 月 31 日止已收取學生之學費、雜費、電腦使用費等收入 9 萬 1 千元、識字班、技能班、手語班學費等收入 11 萬 4 千元等。
其他收入	本年度截至 5 月 31 日止預計收取校內外義賣業務收	本年度截至 5 月 31 日止已收取遭解聘之聘僱人員離

臺北市地方教育發展基金 - 臺北市立啟聰學校

業務計畫及預算概要

中華民國 110 年度

	入、招標文件工本費等收入。	職儲金解約金公提部分納庫等收入 29 萬元。
特殊教育計畫	本年度截至 5 月 31 日止預計辦理教學事項為： 1. 各項教學、學生事務、圖書及輔導等業務。 2. 新購教具、圖書等各科教學設備，充實各科教材及用具。 3. 革新教學方法，提高教學效能。 4. 教師甄選業務、指定活動等項目。	本年度截至 5 月 31 日止各科各項教學設備均已採購完成。 教師成立閱讀理解策略、機器人創新教學、手語翻譯丙級證照精進、北聰美學融入課程教學等專業學習社群精進教學。 持續辦理各教育階段課後輔導班、教學輔導教師計畫、跨領域美感教育卓越領航計畫。
一般行政管理計畫	本年度截至 5 月 31 日止預計辦理事項為： 1. 綜理學校總務、人事、會計等業務。 2. 配合校務推動行政處室支援工作，進而增進校務運作。	持續辦理學校總務、人事、會計等業務，並配合校務推動行政處室支援工作，進而增進校務運作，以達成預期目標。
建築及設備計畫	本年度截至 5 月 31 日止預計辦理事項為： 1. 購置各學科教學課程需教學設備招標作業。 2. 辦理緊急電源系統改善工程招標作業。	1. 購置各學科教學課程所需教學設備招標作業。 2. 辦理緊急電源系統改善工程之技師及工程招標作業。

臺北市地方教育發展基金－臺北市立啟聰學校

補辦預算明細表

中華民國110年度

單位：新臺幣元

項 目	金額	辦理年度	說 明
合計	4,361,000		
購建固定資產	4,361,000		
購置機械及設備	3,580,000	109	
體配式數位調頻發射器	120,000		教育部補助109年度身心障礙教育資本門經費。
頸掛觸控式數位調頻發射器	1,180,000		教育部補助109年度身心障礙教育資本門經費。
音靴式數位調頻接收器	1,634,000		教育部補助109年度身心障礙教育資本門經費。
人工電子耳數位調頻接收器	630,000		教育部補助109年度身心障礙教育資本門經費。
藍芽音訊匯流器	16,000		教育部補助109年度身心障礙教育資本門經費。
購置雜項設備	781,000	109	
腿部推蹬機	144,000		教育部補助直轄市及縣市政府所屬特教學校(資本門)經費。
背部伸張架	19,000		教育部補助直轄市及縣市政府所屬特教學校(資本門)經費。
兒童智力測驗量表	75,000		教育部補助109年度身心障礙教育資本門經費。
75吋觸控式螢幕(含白板)	480,000		教育部補助充實資訊教學暨學習資訊應用環境設備計畫經費。
單槍	63,000		教育部補助充實資訊教學暨學習資訊應用環境設備計畫經費。

備註：各基金依預算法第88條規定補辦預算，應確係不及編入年度預算，且因經營環境發生重大變遷或正常業務(含執行中央補助款項目)之確實需要，並經主管機關核轉本府核准先行辦理者；不具急迫性之事項，仍應儘可能納入預算辦理。

預算主要表

臺北市地方教育發展基金－臺北市立啟聰學校

基金來源、用途及餘絀預計表

中華民國110年度

單位：新臺幣千元

前年度決算數	項 目	本年度預算數	上年度預算數	比較增減（－）
225,812	基金來源	202,846	203,166	-320
4	勞務收入	51	51	
4	服務收入	51	51	
134	財產收入	196	198	-2
6	財產處分收入	64	64	
128	其他財產收入	132	134	-2
224,379	政府撥入收入	200,990	201,297	-307
215,774	公庫撥款收入	200,990	201,297	-307
8,605	政府其他撥入收入			
934	教學收入	780	845	-65
688	學雜費收入	649	649	
245	推廣教育收入	131	196	-65
361	其他收入	829	775	54
361	雜項收入	829	775	54
227,811	基金用途	215,491	210,548	4,943
164,060	特殊教育計畫	163,704	164,775	-1,071
38,687	一般行政管理計畫	39,341	39,185	156
25,064	建築及設備計畫	12,446	6,588	5,858
-1,999	本期賸餘(短絀)	-12,645	-7,382	-5,263
23,777	期初基金餘額	14,397	9,279	5,117
21,779	期末基金餘額	1,752	1,897	-146

註：前年度決算數細數之和與總數或略有出入，係四捨五入關係，以下各表同。

臺北市地方教育發展基金－臺北市立啟聰學校

現金流量預計表

中華民國110年度

單位：新臺幣千元

項 目	本 預	年 算	度 數	說 明
業務活動之現金流量				
本期賸餘(短絀)			-12,645	
業務活動之淨現金流入(流出)			-12,645	
其他活動之現金流量				
其他活動之淨現金流入(流出)				
現金及約當現金之淨增(淨減)			-12,645	
期初現金及約當現金			24,016	
期末現金及約當現金			11,371	

註：本表係採現金及約當現金基礎，包括現金及自投資日起3個月內到期或清償之債權證券。

預算明細表

臺北市地方教育發展基金－臺北市立啟聰學校

基金來源－服務收入明細表

中華民國110年度

單位：新臺幣元

科 目	單位	本 年 度 預 算 數			說 明
		數量 業務量	利(費)率	金 額	
合計				51,000	
服務收入				51,000	較上年度預算數51,000元，無增減。
	人	63	700	44,100	暑期游泳訓練班報名費收入(15人X6班X0.7=63人)(收支對列)。
	人	20	300	6,000	教師甄選報名費收入。
	年	1	900	900	配合預算編列至千元，增列進位數900元。

臺北市地方教育發展基金－臺北市立啟聰學校

基金來源－財產處分收入明細表

中華民國110年度

單位：新臺幣元

科 目	單位	本 年 度 預 算 數			說 明
		數量 業務量	利(費)率	金 額	
合計 財產處分收入	年	1	64,000	64,000 64,000 64,000	較上年度預算數64,000元，無增減。 財產報廢變賣收入。

臺北市地方教育發展基金－臺北市立啟聰學校

基金來源－其他財產收入明細表

中華民國110年度

單位：新臺幣元

科 目	單 位	本 年 度 預 算 數			說 明
		數 量 業 務 量	利(費)率	金 額	
合計				132,000	
其他財產收入				132,000	較上年度預算數134,000元，減少2,000元。
	人、學期	30x2	1,520	91,200	學生宿舍費收入(收支對列)。
	年	1	40,699	40,699	臺北市聽障者聲暉協會場地費收入。
	年	1	101	101	配合預算編列至千元，增列進位數101元。

臺北市地方教育發展基金－臺北市立啟聰學校

基金來源－公庫撥款收入明細表

中華民國110年度

單位：新臺幣元

科 目	單位	本 年 度 預 算 數			說 明
		數量 業務量	利(費)率	金 額	
合計				200,990,000	
公庫撥款收入	年	1	200,990,000	200,990,000 200,990,000	較上年度預算數201,297,000元，減少307,000元。 市府補助款。

臺北市地方教育發展基金－臺北市立啟聰學校

基金來源－學雜費收入明細表

中華民國110年度

單位：新臺幣元

科 目	單 位	本 年 度 預 算 數			說 明
		數 量 業 務 量	利(費)率	金 額	
合計				649,000	
學雜費收入				649,000	較上年度預算數649,000元，無增減。
	人、學期	8x2	5,150	82,400	幼兒部半日班學費收入預估學生8人。
	人、學期	24x2	7,000	336,000	幼兒部全日班學費收入預估學生24人。
	人、學期	24x2	2,955	141,840	幼兒部全日班雜費收入預估學生24人。
	年	1	160	160	配合預算編列至千元，增列進位數160元。
	人、學期	8x2	2,745	43,920	幼兒部半日班雜費收入預估學生8人。
	人、學期	28x1	380	10,640	110學年度第1學期電腦使用費(收支對列)。
	人、學期	18x1	650	11,700	110學年度第1學期電腦使用費(收支對列)。
	人、學期	18x1	650	11,700	109學年度第2學期電腦使用費(收支對列)。
	人、學期	28x1	380	10,640	109學年度第2學期電腦使用費(收支對列)。

臺北市地方教育發展基金－臺北市立啟聰學校

基金來源－推廣教育收入明細表

中華民國110年度

單位：新臺幣元

科 目	單 位	本 年 度 預 算 數			說 明
		數 量 業 務 量	利(費)率	金 額	
合計				131,000	
推廣教育收入				131,000	較上年度預算數196,000元，減少65,000元。
	人、班、 學期	4x2x2	250	4,000	識字班學費收入(身心障礙者減收)。
	人、班、 學期	8x1x2	100	1,600	親職教育手語班收入(學生家長)。
	人、班、 學期	7x4x2	1,200	67,200	技能班等學費收入。
	人、班、 學期	8x2x2	500	16,000	手語班學費收入。
	人、班、 學期	7x4x2	600	33,600	技能班等學費收入(身心障礙者減收)。
	年	1	600	600	配合預算編列至千元，增列進位數600元。
	人、班、 學期	8x1x2	500	8,000	親職教育手語班收入(校外人士)。

臺北市地方教育發展基金－臺北市立啟聰學校

基金來源－雜項收入明細表

中華民國110年度

單位：新臺幣元

科 目	單位	本 年 度 預 算 數			說 明
		數量 業務量	利(費)率	金 額	
合計				829,000	
雜項收入				829,000	較上年度預算數775,000元，增加54,000元。
	年	1	50,000	50,000	辦理校內外義賣業務收入(收支對列)。
	年	1	779,000	779,000	招標文件工本費收入及其他雜項收入。

臺北市地方教育發展基金－臺北市立啟聰學校

基金用途－特殊教育計畫明細表

中華民國110年度

單位：新臺幣元

前年度 決算數	上年度 預算數	科 目	本 年 度 預 算 數	說 明
164,060,207	164,775,000	合計	163,704,000	
145,130,593	145,710,000	用人費用	145,542,000	
54,133,680	56,232,000	正式員額薪資	54,720,000	較上年度預算數56,232,000元，減少1,512,000元。
54,133,680	56,232,000	職員薪金	54,720,000	54,720,000 教職員84人薪金(詳用人費用彙計表)(含教育部補助導師費360,000元)。
2,657,895	2,727,216	聘僱及兼職人員薪資	2,727,216	較上年度預算數2,727,216元，無增減。
	634,464	聘用人員薪金	634,464	634,464 聘用人員1人薪金(詳聘用及約僱人員明細表)。
418,992	418,992	約僱職員薪金	418,992	418,992 約僱人員1人薪金(詳聘用及約僱人員明細表)。
2,238,903	1,673,760	兼職人員酬金	1,673,760	
			211,200	教師代課鐘點費，本校編制教師總人數24人，按9分之1計，編列3人，每人220節，總節數3人*220節=660節，每節320元(幼兒部及國小部)。
			396,000	教師代課鐘點費，本校編制專任教師總人數42人，按9分之1計，編列5人，每人18節11月，總節數5人*18節*11月=990節，每節400元(高中職部)。
			158,400	教師代課鐘點費，本校編制教師總人數18人，按9分之1計，編列2人，每人220節，總節數2人*220節=440節，每節360元(國中部)。
			82,560	補助調整授課鐘點費之外聘教師勞、健保費及勞退費用(教育部補助款)。
			518,400	補助調整授課特教教師鐘點費，18人*2節*40週*360元(教育部補助款)。
			307,200	補助調整授課特教教師鐘點費，12人*2節*40週*320元(教育部補助款)。
582,515	995,769	超時工作報酬	930,692	較上年度預算數995,769元，減少65,077元。
582,515	995,769	加班費	930,692	
			58,525	約僱教師助理員及聘用專業運動教練不休

臺北市地方教育發展基金－臺北市立啟聰學校

基金用途－特殊教育計畫明細表

中華民國110年度

單位：新臺幣元

前年度 決算數	上年度 預算數	科 目	本 年 度 預 算 數	說 明
				假出勤加班費。
			565,992	不休假出勤加班費。
			5,920	教材教具推廣服務加班費。
			11,100	國中部教職員趕辦業務及慶典活動加班費。
			11,100	發展重點運動項目加班費。
			13,875	丙級檢測業務加班費。
			3,330	畢業典禮加班費。
			11,100	課後補救教學活動加班費。
			18,500	臺北市國語文競賽工作加班費。
			3,330	親職教育輔導工作逾時加班費。
			5,920	手語、口語、各科教學研習工作加班費。
			138,750	教職員趕辦業務及慶典活動加班費。
			83,250	成人教育班工作人員加班費。
11,342,124	12,915,184	獎金	13,416,684	較上年度預算數12,915,184元，增加501,500元。
4,792,998	5,754,500	考績獎金	6,445,000	
			6,445,000	依考績法規定核發之獎金。
6,549,126	7,160,684	年終獎金	6,971,684	
			6,840,000	依規定於年節加發之獎金。
			131,684	約僱教師助理員及約聘專業運動教練依規定於年節加發之獎金。
68,880,442	65,548,573	退休及卹償金	66,573,348	較上年度預算數65,548,573元，增加1,024,775元。
68,692,306	65,360,437	職員退休及離職金	66,385,212	
			4,384,224	提撥退撫基金。
			63,204	約僱教師助理員提撥離職儲金。
			61,937,784	退休人員月退休金，151人*32,648元*12月=59,158,176元；退休遺族月撫慰金，13人*17,818元*12月=2,779,608元；合計61,937,784元。
188,136	188,136	卹償金	188,136	
			188,136	遺族年撫卹金。
7,533,937	7,291,258	福利費	7,174,060	較上年度預算數7,291,258元，減少117,198元。

臺北市地方教育發展基金－臺北市立啟聰學校

基金用途－特殊教育計畫明細表

中華民國110年度

單位：新臺幣元

前年度 決算數	上年度 預算數	科 目	本 年 度 預 算 數	說 明
5,407,500	4,770,792	分擔員工保險費	4,628,880	
			123,252	約僱教師助理員分擔勞保、健保費。
			4,505,628	分擔公保、勞保、健保費。
165,860	340,860	傷病醫藥費	384,560	
			288,000	教職員健康檢查補助費，18人*16,000元。
			94,500	教職員健康檢查補助費，27人*3,500元。
			860	幼兒園廚工健康檢查補助費，1人*860元。
			1,200	職業安全衛生健康檢查經費，1人*1,200元(新增)。
585,382	819,000	員工通勤交通費	819,000	
			100,800	教師上下班交通費，16人*10月*1段*630元。
			718,200	教師上下班交通費，57人*10月*2段*630元。
1,375,195	1,360,606	其他福利費	1,341,620	
			125,420	結婚補助，31,355元*2月*2人。
			365,000	喪葬補助，36,500元*5月*2人。
			377,200	子女教育補助費。
			304,000	休假旅遊補助費。
			32,000	約僱教師助理員及聘用專業運動教練休假旅遊補助費。
			138,000	退休人員三節慰問金，23人*6,000元。
12,991,541	11,011,000	服務費用	10,035,000	
2,759,868	3,422,087	水電費	2,914,977	較上年度預算數3,422,087元，減少507,110元。
2,462,266	2,555,181	工作場所電費	2,533,581	
			43,200	電費，6班*1年*7,200元(游泳池水電清潔維護費)(國小部4-6年級、國中部)。
			2,366,981	班級電費。
			78,400	成人教育班電費。
			45,000	暑期泳訓班電費。
243,112	326,906	工作場所水費	326,906	
			10,000	暑期泳訓班水費。
			316,906	班級水費。
54,490	540,000	氣體費	54,490	

臺北市地方教育發展基金－臺北市立啟聰學校

基金用途－特殊教育計畫明細表

中華民國110年度

單位：新臺幣元

前年度 決算數	上年度 預算數	科 目	本 年 度 預 算 數	說 明
			54,490	溫水游泳池燃料費。
180,316	382,160	郵電費	380,800	較上年度預算數382,160元，減少1,360元。
49,000	73,560	郵費	72,200	
			6,300	教材教具推廣服務郵資。
			5,400	國中部教學業務郵資，2學期*2,700元。
			24,300	高中職部教學業務郵資，2學期*12,150元。
			800	畢業典禮邀請函郵資。
			400	學生運動會邀請函郵資。
			35,000	聽資中心季刊郵寄及各項會議通知等郵資。
131,316	308,600	電話費	308,600	
			269,326	教學業務電話費，2學期*134,663元。
			35,000	聽資中心電話費。
			4,274	成人教育班電話費。
436,463	197,660	旅運費	197,660	較上年度預算數197,660元，無增減。
71,645	165,500	國內旅費	165,500	
			1,500	聽資中心巡迴輔導老師短程車資。
			9,300	聽資中心巡迴輔導班專業老師訪視因公出差旅費，6人*1天*1,550元。
			12,400	國小部因公市外出差旅費。
			1,500	校外體育競賽教職員工短程車資。
			2,400	丙級檢測業務教職員工短程車資。
			6,300	校外實習參觀及訪視教職員工短程車資。
			9,000	高中職部教職員工因公外出短程車資。
			8,400	國中部教職員工因公外出短程車資。
			49,600	高中職部教職員工因公出差旅費，32人*1天*1,550元。
			65,100	校外教學隨隊人員出差旅費，14人*3天*1,550元。
	32,160	貨物運費	32,160	
			28,160	高中職部參加各項校外活動展覽、露營、慶典等運費，2學期*14,080元。
			4,000	國中部參加各項校外活動展覽、露營、慶典等運費，2學期*2,000元。
364,818		其他旅運費		

臺北市地方教育發展基金－臺北市立啟聰學校

基金用途－特殊教育計畫明細表

中華民國110年度

單位：新臺幣元

前年度 決算數	上年度 預算數	科 目	本 年 度 預 算 數	說 明
435,103	930,272	印刷裝訂與廣告費	876,792	較上年度預算數930,272元，減少53,480元。
435,103	930,272	印刷及裝訂費	876,792	
			7,600	家長成長團體教材印刷費。
			66,316	教材教具推廣服務用教材印刷費、光碟費。
			37,620	職業輔導叢書印刷費，285本*132元。
			13,300	國中部教學印刷費，2學期*6,650元。
			138,700	高中職部教學印刷費，2學期*69,350元。
			17,100	手語、口語、各科教學用表格、教材、海報印刷費及光碟費，2學期*8,550元。
			57,256	特教輔導業務印刷費，2學期*28,628元。
			4,000	畢業典禮印刷費。
			80,750	北聰簡介印製費，850本*95元。
			287,280	影印機使用費，6臺*12月*6,650張*0.6元。
			4,000	學生運動會印刷費。
			120,000	聽資中心刊物及簡介印刷費。
			25,200	聽資中心影印機使用費，1臺*12月*3,500張*0.6元。
			8,170	成人教育班印刷費，2學期*4,085元。
			9,500	啟聰體驗營活動印刷、光碟費。
2,176,071	2,024,279	修理保養及保固費	2,040,307	較上年度預算數2,024,279元，增加16,028元。
1,161,600	966,600	一般房屋修護費	966,600	
			785,400	公用房舍等修理維護費。
			90,000	公共藝術維護費。
			91,200	學生宿舍修護費(收支對列)。
621,820	271,272	機械及設備修護費	286,072	
			17,872	學生電腦課程用維護費，2學期*8,936元(收支對列)。
			80,000	聽資中心聽檢儀器、助聽輔具及中心各項設備、器材等修護費。
			158,000	實習工廠設備及助聽器等修護費，2學期*79,000元。
			30,200	電腦設備維護費(電腦專案計畫)。
67,580	240,000	交通及運輸設備修護費	240,000	

臺北市地方教育發展基金－臺北市立啟聰學校

基金用途－特殊教育計畫明細表

中華民國110年度

單位：新臺幣元

前年度 決算數	上年度 預算數	科 目	本 年 度 預 算 數	說 明
325,071	546,407	雜項設備修護費	240,000	校園監視系統修護費。
			547,635	
			110,600	黑板、課桌椅、教學器材、童軍器材等修護費，2學期*55,300元。
			375,035	冷氣機修護費。
			50,000	聽資中心設備修護費。
			12,000	暑期泳訓班場地維護費。
			2,520	較上年度預算數2,520元，無增減。
			2,520	其他保險費
			2,520	暑期泳訓班學員保險費，90人*28元(收支對列)。
			5,022,678	2,033,492
1,331	1,632	佣金、匯費、經理費及手續費	1,356	
			1,356	委託超商代收學雜費手續費，113人*2學期*6元。
545,656	777,440	外包費	421,040	
			421,040	游泳池救生員外包費，1人*10月*42,104元。
4,331,691	1,082,420	計時與計件人員酬金	1,011,618	
			8,212	分擔暑期泳訓班救生員勞保及健保費，1人*2月*4,106元。
			3,996	提撥暑期泳訓班救生員勞工退休金，1人*2月*1,998元。
			8,000	暑期泳訓班救生員年終工作獎金，1人*8,000元。
			913,260	聘用特教教師助理員經費，2人*456,630元。
			1,044	提撥暑期泳訓班工讀生勞退準備金，1人*2月*522元。
			3,626	分擔暑期泳訓班工讀生勞保及健保費，1人*2月*1,813元。
			9,480	暑期泳訓班工讀生薪津，60小時*158元(收支對列)。
			64,000	暑期泳訓班救生員薪津，1人*2月*32,000

臺北市地方教育發展基金－臺北市立啟聰學校

基金用途－特殊教育計畫明細表

中華民國110年度

單位：新臺幣元

前年度 決算數	上年度 預算數	科 目	本 年 度 預 算 數	說 明
144,000	172,000	體育活動費	172,000	元。
			172,000	文康活動費，本校編列教職員84人，約聘僱人員2人，合計86人，每人編列2,000元。
1,981,042	2,018,530	專業服務費	2,015,930	較上年度預算數2,018,530元，減少2,600元。
1,846,692	1,870,730	講課鐘點、稿費、出席審查及查詢費	1,877,130	
			56,000	分組活動外聘鐘點費(分組組數大於班級數始得動支)。
			910,800	成人教育班講授鐘點費，1,656節*550元(含手譯員費用)。
			8,000	小田園教育體驗實習計畫講座鐘點費，4節*2,000元。
			6,000	性別平等教育研習講座鐘點費，3節*2,000元。
			9,600	性別平等教育研習性平個案小團體輔導活動鐘點費，12節*800元。
			6,400	性別平等教育研習鐘點費及性平八小時鐘點費1年。
			24,000	專業成長研習講座鐘點費，12節*2,000元(含講座助理)。
			9,000	專業成長研習講座鐘點費，9節*1,000元(含講座助理)。
			19,720	聽資中心季刊撰稿費，29千字*680元。
			15,000	聽資中心鑑定安置工作專家學者出席費，6人次*2,500元。
			30,000	暑期泳訓班教練指導鐘點費，60節*500元(收支對列)。
			105,050	職業類科課後補救教學輔導講授鐘點費，191節*550元。
			137,500	課後補救教學輔導講授鐘點費，250節*550元。
			7,500	新生手語輔導講授鐘點費，15節*500元。
			134,000	手語、口語、各科教學、教師專業學習社群等研習講座鐘點費，67節*2,000元。
			4,080	職業輔導手冊撰稿費，6千字*680元。

臺北市地方教育發展基金－臺北市立啟聰學校

基金用途－特殊教育計畫明細表

中華民國110年度

單位：新臺幣元

前年度 決算數	上年度 預算數	科 目	本 年 度 預 算 數	說 明
			21,080	親職輔導通訊撰稿費，31千字*680元。
			112,000	親職教育手語班講座鐘點費，56節*2,000元。
			48,000	教師手語精進研習講座鐘點費，24節*2,000元。
			24,000	學生輔導指導講座鐘點費，12節*2,000元。
			36,000	家長成長團體講座鐘點費，18節*2,000元。
			20,000	親職教育講座鐘點費，10節*2,000元。
			30,000	國語文競賽專家學者出席費，12人次*2,500元。
			59,400	聽障資源教育中心成人教育班講授鐘點費，108節*550元(含助教及手譯員)。
			16,000	行業說明分組教學講座鐘點費，8節*2,000元(含手譯員費用)。
			8,000	職業輔導列車講座鐘點費，4節*2,000元(含手譯員費用)。
			20,000	校外實習參觀及訪視手語翻譯費用1年。
16,800	10,800	委託檢驗(定)試驗認證費	10,800	
	6,000	試務甄選費	6,000	
9,650		電腦軟體服務費	6,000	教師甄選試務費用。
107,900	131,000	其他專業服務費	122,000	
			5,000	聽資中心鑑定安置晤談費及施測費等。
			36,000	工作人員午餐指導費，8人*9月*500元。
			36,000	學童午餐指導費，4班*2人*9月*500元(幼兒部)。
			45,000	學童午餐指導費，5班*2人*9月*500元(1-6年級)。
3,268,162	3,804,000	材料及用品費	3,990,000	
1,484,660	1,515,113	使用材料費	1,772,224	較上年度預算數1,515,113元，增加257,111元。
1,484,660	1,515,113	設備零件	1,772,224	
			26,808	學生電腦課程用耗材及零組件等，2學期*13,404元(收支對列)。

臺北市地方教育發展基金－臺北市立啟聰學校

基金用途－特殊教育計畫明細表

中華民國110年度

單位：新臺幣元

前年度 決算數	上年度 預算數	科 目	本 年 度 預 算 數	說 明
			10,000	暑期泳訓班教學器材費1年。
			44,100	電腦設備維護及管理費，7班*6,300元。
			60,000	造型桌椅組，10組*6,000元(班級設備費移列)(新增)。
			4,000	單柄湯鍋，4組*1,000元(班級設備費移列)(新增)。
			7,200	義式專業用平底鍋，4個*1,800元(班級設備費移列)(新增)。
			4,000	油炸機1臺(班級設備費移列)(新增)。
			12,000	室內大鼓槌，4個*3,000元(班級設備費移列)(新增)。
			20,000	烏克麗麗，10個*2,000元(班級設備費移列)(新增)。
			12,000	12吋牛皮非洲鼓，2個*6,000元(班級設備費移列)(新增)。
			36,000	折疊組合學習桌，6張*6,000元(班級設備費移列)(新增)。
			13,000	吸塵器，2臺*6,500元(班級設備費移列)(新增)。
			9,000	A3護貝機1臺(班級設備費移列)(新增)。
			60,800	監視攝影機，16臺*3,800元(班級設備費移列)(新增)。
			22,860	工具組，3組*7,620元(班級設備費移列)(新增)。
			19,500	除濕機，3臺*6,500元(班級設備費移列)(新增)。
			24,000	專業活動工具車，3臺*8,000元(班級設備費移列)(新增)。
			100,000	助聽輔具1年(班級設備費移列)(新增)。
			50,000	特教輔具1年(班級設備費移列)(新增)。
			96,740	國小部及國中部班級教學材料費。
			64,000	發展重點運動項目學生活動教具。
			488,446	高中職部班級教學材料費，2學期*244,223元。
			2,770	童軍教育用物品1批。
			201,600	T8LED4尺3管格柵式，126盞*1,600元(新

臺北市地方教育發展基金－臺北市立啟聰學校

基金用途－特殊教育計畫明細表

中華民國110年度

單位：新臺幣元

前年度 決算數	上年度 預算數	科 目	本 年 度 預 算 數	說 明
				增)。
			26,400	T8LED4尺2管工事式，33盞*800元(新增)。
			213,200	T8LED平板燈，164盞*1,300元(新增)。
			20,800	T8LED黑板燈4尺2管，26盞*800元(新增)。
			30,000	啟聰體驗營體驗活動實習材料。
			50,000	辦理校內外義賣業務材料費(收支對列)。
			43,000	小田園教育體驗實習計畫園藝資材、食農課程用器具。
1,783,502	2,288,887	用品消耗	2,217,776	較上年度預算數2,288,887元，減少71,111元。
				。
311,608	432,040	辦公(事務)用品	440,539	
			3,600	專業成長研習用品。
			27,280	成人教育班教學行政辦公物品，2學期*13,640元。
			12,200	啟聰體驗營學校客製化文具用品。
			80,929	聽資中心文具、辦公室及聽檢室清潔用品、聽檢備品等。
			40,400	教材教具推廣服務物品。
			5,800	國語文競賽物品。
			9,120	聽障資源教育中心成人教育班文具紙張教材。
			10,160	課後補救教學活動物品，4班*2,540元。
			13,150	國中部教學業務物品，2學期*6,575元。
			200,000	高中職部教學業務物品，2學期*100,000元。
				。
			21,400	畢業典禮物品。
			16,500	學生運動會物品。
92,048	91,150	報章雜誌	91,243	
			90,343	圖書及訂閱報章雜誌等(班級設備費移列)。
			900	童軍教育用刊物。
43,600	60,000	醫療用品(非醫療院所使用)	60,000	
			60,000	健康中心藥品。
1,336,246	1,705,697	其他用品消耗	1,625,994	
			25,200	家長成長團體、親職教育、新生家長座談會活動用品，2學期*12,600元。

臺北市地方教育發展基金－臺北市立啟聰學校

基金用途－特殊教育計畫明細表

中華民國110年度

單位：新臺幣元

前年度 決算數	上年度 預算數	科 目	本 年 度 預 算 數	說 明
			22,147	家長成長團體、親職教育、新生家長座談會等場地佈置、茶水等雜支。
			44,000	國語文競賽活動獎品，22組*2,000元。
			15,330	國中部獎狀，2學期*7,665元。
			8,000	手語教學場地佈置等雜支，2學期*4,000元。
			90,500	高中職部獎狀，2學期*45,250元。
			10,000	兒童節慶活動費。
			76,200	敬師活動費，127人*600元。
			30,000	學生畢業典禮場地佈置等雜支。
			120,000	電腦耗材。
			560,000	高中職部職業課程學生實習材料費，2學期*280,000元(分期辦理採購)。
			2,000	辦理校外體育競賽活動逾時誤餐費用，20人次*100元。
			12,000	辦理校外實習參觀及訪視活動逾時誤餐費用，120人次*100元。
			7,200	辦理新生家長座談會活動逾時誤餐費用，72人次*100元。
			3,200	辦理臺北市國語文競賽活動逾時誤餐費用，32人次*100元。
			24,000	辦理臺北市國語文競賽活動參賽學生、校外教師及外賓逾時誤餐費用，240人次*100元。
			7,000	辦理研習活動及會議逾時誤餐費用，70人次*100元。
			33,600	辦理高中職部教職員活動逾時誤餐費用，336人次*100元。
			6,500	辦理國中部教職員活動逾時誤餐費用，65人次*100元。
			6,400	辦理組隊參賽活動逾時誤餐費用，64人次*100元。
			8,500	教學用教科書，5班*1年*1,700元。
			163,937	垃圾袋、消毒水、衛生清潔用品、衛生紙及教室佈置費(班級業務費)。
			3,000	暑期泳訓班教學環境佈置費。

臺北市地方教育發展基金－臺北市立啟聰學校

基金用途－特殊教育計畫明細表

中華民國110年度

單位：新臺幣元

前年度 決算數	上年度 預算數	科 目	本 年 度 預 算 數	說 明
			1,380	暑期泳訓班用消毒劑，6班*230元。
			2,100	暑期泳訓班雜支(收支對列)。
			4,000	辦理聽資中心各項會議、活動逾時誤餐費用，40人次*100元。
			30,000	聽資中心巡迴輔導班及相關專業人員教學材料費。
			33,000	聽資中心巡迴輔導及相關專業人員所需測驗及評估工具、教具及輔具等。
			5,000	國小部學生活動費，25人*2學期*100元。
			11,000	學生運動會競賽場地佈置等雜支。
			13,000	學生運動會各部別競賽項目獎品。
			3,200	辦理學生參加體育競賽及表演活動逾時誤餐費用，32人次*100元。
			16,700	辦理學生運動會活動逾時誤餐費用，167人次*100元。
			3,000	專業成長研習場地佈置、茶水等雜支。
			400	專業成長研習活動逾時誤餐費用，4人次*100元。
			75,000	綠屋頂計畫用排水資材、空心磚、地被植物、種苗、肥料、輕質土壤、介質等園藝資材。
			1,300	啟聰體驗營場地佈置費。
			7,200	辦理啟聰體驗營活動逾時誤餐費用，72人次*100元。
			9,600	辦理啟聰體驗營活動逾時誤餐費用，96人次*100元(參加活動來賓)。
			2,400	辦理性別平等教育研習活動逾時誤餐費用，24人次*100元。
			24,000	小田園教育體驗實習計畫菜苗、種子等園藝資材。
			105,000	成人教育班教學物品。
1,695,320	2,956,000	租金、償債、利息及相關手續費	2,956,000	
1,690,520	2,948,320	交通及運輸設備租金	2,948,320	較上年度預算數2,948,320元，無增減。
1,690,520	2,948,320	車租	2,948,320	
			2,880,000	學生免費通學專車車租。
			68,320	校外實習參觀及訪視租車費。

臺北市地方教育發展基金－臺北市立啟聰學校

基金用途－特殊教育計畫明細表

中華民國110年度

單位：新臺幣元

前年度 決算數	上年度 預算數	科 目	本 年 度 預 算 數	說 明
4,800	7,680	雜項設備租金	7,680	較上年度預算數7,680元，無增減。
4,800	7,680	雜項設備租金	7,680	
			2,880	悠遊卡刷卡機月租費，1臺*12月*240元。
			4,800	電錶月租費，12月*400元。
8,964	15,000	稅捐及規費(強制費)	9,000	
5,380	10,020	土地稅	6,000	較上年度預算數10,020元，減少4,020元。
5,380	10,020	一般土地地價稅	6,000	
			6,000	臺北市聽障者聲暉協會租用本校校地設立辦公室之地價稅。
3,584	4,980	房屋稅	3,000	較上年度預算數4,980元，減少1,980元。
3,584	4,980	一般房屋稅	3,000	
			3,000	臺北市聽障者聲暉協會租用本校校地設立辦公室之房屋稅。
564,495	913,000	會費、捐助、補助、分攤、照護、救濟與交流活動費	806,000	
19,500	38,000	捐助、補助與獎助	38,000	較上年度預算數38,000元，無增減。
19,500	38,000	獎助學員生給與	38,000	
			10,000	教育關懷獎每校推薦1名學生獎助金。
			20,000	優秀學生獎學金，10班*2學期*1,000元(高中職部)。
			8,000	優秀學生獎學金，4班*2學期*1,000元(國中) (每班2名，每名500元)。
544,995	875,000	補貼、獎勵、慰問、照護與救濟	768,000	較上年度預算數875,000元，減少107,000元。
		獎勵費用	14,400	
			14,400	依「臺北市公立高級中等以下學校獎勵教師獎金發給要點」發放之獎勵，4人*3,600元(新增)。
544,995	875,000	其他補貼、獎勵、慰問、照護與救濟	753,600	
			34	配合預算編列至千元，增列進位數34元。
			23,266	低收入戶家庭幼生月費補助，1人*2學期*11,633元。
			495,000	清寒學生餐費補助，45人*200日*55元(國中、高中職部)。

臺北市地方教育發展基金－臺北市立啟聰學校

基金用途－特殊教育計畫明細表

中華民國110年度

單位：新臺幣元

前年度 決算數	上年度 預算數	科 目	本 年 度 預 算 數	說 明
			150,000	清寒學生餐費補助，15人*200日*50元(國小部)。
			16,900	弱勢學生教科書補助費用，13人*1,300元(國中部)。
			20,400	弱勢學生教科書補助費用，12人*1,700元(國小部)。
			48,000	補助學校午餐使用有機蔬菜或有機米計畫，150人*40週*1次*8元。
401,132	366,000	其他	366,000	
401,132	366,000	其他支出	366,000	較上年度預算數366,000元，無增減。
401,132	366,000	其他	366,000	
			6,800	學生參加體育競賽及表演活動交通費等。
			16,000	高中職部輔導活動費。
			14,000	班級自治費，140人*2學期*50元。
			56,000	測驗評量工具、教材教具輔具等。
			9,825	職業輔導列車相關活動之場地佈置、茶水等雜支。
			1,450	丙級檢測業務雜支。
			96,000	幼兒導護費。
			37,350	組隊參賽住宿、交通、報名費等雜支。
			14,545	校外實習參觀及訪視雜支。
			5,600	國小游泳檢測未通過學生暑期游泳訓練班報名費，1班*1年*5,600元。
			100,800	執行學生路隊安全導護費及義工保險費。
			2,830	童軍教育相關會費及登記費等。
			800	配合預算編列至千元，增列進位數800元。
			600	性別平等教育研習場地佈置、茶水等雜支。
			3,400	啟聰體驗營茶水等雜支。

臺北市地方教育發展基金－臺北市立啟聰學校

基金用途－一般行政管理計畫明細表

中華民國110年度

單位：新臺幣元

前年度 決算數	上年度 預算數	科 目	本 年 度 預 算 數	說 明
38,686,948	39,185,000	合計	39,341,000	
35,535,910	35,647,000	用人費用	35,815,000	
21,812,460	22,056,000	正式員額薪資	22,080,000	較上年度預算數22,056,000元，增加24,000元。
17,433,060	18,048,000	職員薪金	18,048,000	18,048,000 教職員27人薪金(詳用人費用彙計表)。
3,210,720	2,976,000	工員工資	3,000,000	3,000,000 工員8人工資(詳用人費用彙計表)。
1,168,680	1,032,000	警餉	1,032,000	1,032,000 校警2人薪金(詳用人費用彙計表)。
1,362,887	1,675,968	聘僱及兼職人員薪資	1,675,968	較上年度預算數1,675,968元，無增減。
1,362,887	1,675,968	約僱職員薪金	1,675,968	1,675,968 約僱人員4人薪金(詳聘用及約僱人員明細表)。
798,139	1,187,148	超時工作報酬	1,205,420	較上年度預算數1,187,148元，增加18,272元。
798,139	1,187,148	加班費	1,205,420	93,108 約僱人員不休假出勤加班費。 1,005,012 不休假出勤加班費。 59,200 住宿生管理員輔導業務加班費。 29,600 趕辦業務加班費。 18,500 趕辦業務加班費(統籌業務費)。
5,889,006	5,385,496	獎金	5,506,496	較上年度預算數5,385,496元，增加121,000元。
2,967,006	2,419,000	考績獎金	2,537,000	2,537,000 依考績法規定核發之獎金。
2,922,000	2,966,496	年終獎金	2,969,496	2,760,000 依規定於年節加發之獎金。 209,496 約僱住宿生管理員依規定於年節加發之獎金。
2,278,767	2,014,272	退休及卹償金	2,016,192	較上年度預算數2,014,272元，增加1,920元。
1,797,159	1,776,192	職員退休及離職金	1,776,192	1,675,632 提撥退撫基金。 100,560 約僱住宿生管理員提撥離職儲金。

臺北市地方教育發展基金－臺北市立啟聰學校

基金用途－一般行政管理計畫明細表

中華民國110年度

單位：新臺幣元

前年度 決算數	上年度 預算數	科 目	本 年 度 預 算 數	說 明
481,608	238,080	工員退休及離職金	240,000	
			240,000	提撥勞工退休準備金。
3,394,651	3,328,116	福利費	3,330,924	較上年度預算數3,328,116元，增加2,808元。
2,329,744	2,205,156	分擔員工保險費	2,207,964	
			2,011,884	分擔公保、勞保、健保費。
			196,080	約僱住宿生管理員分擔勞保、健保費。
420,290	498,960	員工通勤交通費	498,960	
			378,000	員工上下班交通費，25人*12月*2段*630元。
			120,960	員工上下班交通費，16人*12月*1段*630元。
644,617	624,000	其他福利費	624,000	
			64,000	約僱住宿生管理員休假旅遊補助費。
			560,000	休假旅遊補助費。
2,849,448	3,146,000	服務費用	3,146,000	
13,162	52,335	旅運費	52,335	較上年度預算數52,335元，無增減。
13,162	52,335	國內旅費	52,335	
			30,635	聯絡員送公文往返短程車資。
			21,700	教職員工因公出差旅費，14人*1天*1,550元。
	33,000	修理保養及保固費	33,000	較上年度預算數33,000元，無增減。
	33,000	交通及運輸設備修護費	33,000	
			33,000	客貨兩用車1輛車輛養護費(詳車輛明細表)。
5,017	2,915	保險費	2,915	較上年度預算數2,915元，無增減。
5,017	2,915	交通及運輸設備保險費	2,915	
			2,915	客貨兩用車1輛保險費(詳車輛明細表)。
1,820,000	1,890,000	一般服務費	1,890,000	較上年度預算數1,890,000元，無增減。
1,748,000	1,808,000	外包費	1,808,000	
			80,000	消化超額職工2人(技工、工友)業務外包費。
			1,728,000	職工4人(技工、工友)業務外包費。
72,000	82,000	體育活動費	82,000	
			82,000	文康活動費，本校編列教職員27人，工員8人，校警2人，約聘僱人員4人，合計41人，

臺北市地方教育發展基金－臺北市立啟聰學校

基金用途－一般行政管理計畫明細表

中華民國110年度

單位：新臺幣元

前年度 決算數	上年度 預算數	科 目	本 年 度 預 算 數	說 明
				每人編列2,000元。
858,933	1,015,350	專業服務費	1,015,350	較上年度預算數1,015,350元，無增減。
180,000	188,000	委託檢驗(定)試驗認證費	188,000	
			88,000	建築物公共安全檢測及申報費。
			100,000	建築物消防安全檢測及申報費，2次*50,000元。
678,933	827,350	其他專業服務費	827,350	
			827,350	校園安全機械定點、機動巡邏等保全費用。
152,336	152,400	公共關係費	152,400	較上年度預算數152,400元，無增減。
152,336	152,400	公共關係費	152,400	
			152,400	校長特別費，12月*12,700元。
259,680	349,000	材料及用品費	337,000	
14,291	48,038	使用材料費	40,199	較上年度預算數48,038元，減少7,839元。
14,291	48,038	油脂	40,199	
			40,199	客貨兩用車1輛汽油費，139公升*12月*1輛*24.1元(詳車輛明細表)。
245,389	300,962	用品消耗	296,801	較上年度預算數300,962元，減少4,161元。
239,389	290,362	辦公(事務)用品	290,601	
			290,120	統籌業務費計算如下：高中部3班、高職部11班、國中部6班、國小部5班、幼兒部7班，1,210元x8班x12月=116,160元，810元x16班x12月=155,520元，640元x8班x12月=61,440元，以上合計333,120元，除依實際需求移列加班費18,500元、會費24,500元外，其餘如列數。
			481	配合調整預算編列至千元，增列進位數481元。
6,000	10,600	服裝	6,200	
			2,200	校警皮鞋，2人*1雙*1,100元。
			800	校警服裝配備，2人*1年*400元。
			200	校警襪子，2雙*100元。
			3,000	校警夏服，2人*1套*1,500元(成立第36年)。
17,410	18,000	稅捐及規費(強制費)	18,000	
11,230	11,370	消費與行為稅	11,370	較上年度預算數11,370元，無增減。

臺北市地方教育發展基金－臺北市立啟聰學校

基金用途－一般行政管理計畫明細表

中華民國110年度

單位：新臺幣元

前年度 決算數	上年度 預算數	科 目	本 年 度 預 算 數	說 明
11,230	11,370	使用牌照稅	11,370	
			11,230	客貨兩用車1輛使用牌照稅(詳車輛明細表)。
			140	配合預算編列至千元，增列進位數140元。
6,180	6,630	規費	6,630	較上年度預算數6,630元，無增減。
	450	行政規費與強制費	450	
			450	客貨兩用車1輛檢驗費(第6年)(詳車輛明細表)。
6,180	6,180	汽車燃料使用費	6,180	
			6,180	客貨兩用車1輛汽車燃料使用費(詳車輛明細表)。
24,500	25,000	會費、捐助、補助、分攤、照護、救濟與交流活動費	25,000	
24,500	25,000	會費	25,000	較上年度預算數25,000元，無增減。
24,500	25,000	職業團體會費	25,000	
			22,500	專業人員公會會費(統籌業務費)。
			2,000	護理師2人公會會費(統籌業務費)。
			500	配合預算編列至千元，增列進位數500元。

臺北市地方教育發展基金－臺北市立啟聰學校

基金用途－建築及設備計畫明細表

中華民國110年度

單位：新臺幣元

前年度 決算數	上年度 預算數	科 目	本 年 度 預 算 數	說 明
25,063,879	6,588,000	合計	12,446,000	
25,063,879	6,588,000	購建固定資產、無形資產及非理財 目的之長期投資	12,446,000	
8,796,438	5,301,000	購建固定資產	3,199,000	
8,796,438	5,301,000	一般建築及設備計畫	3,199,000	
2,688,153	2,304,000	班級設備	2,325,297	
1,254,874	1,312,623	購置機械及設備	1,124,297	
			55,000	汰舊換新製冰機1臺。
			140,000	新購相片印表機，2臺*70,000元。
			73,000	汰舊換新穩壓器1臺。
			80,000	新購雕銑機1臺。
			51,200	新購真空成型機1臺。
			300,000	汰舊換新助聽輔具1年。
			54,000	汰舊換新身高體重機1臺。
			52,500	汰舊換新高壓消毒鍋1臺。
			50,000	汰舊換新特教輔具1年。
			119,210	新購中高階數位單眼相機1組。
			60,000	新購中階數位單眼相機1組。
			13,387	新購三軸增穩雲台相機1臺。
			36,000	新購高壓沖洗機1臺。
			29,000	新購穿梭機1組。
			11,000	新購方孔掛板1組。
438,581	397,300	購置交通及運輸設備	581,200	
			121,200	新購音響喇叭組1組。
			360,000	新購全彩電視牆1組。
			70,000	汰舊換新音響組(含綜合擴大機、喇叭、藍芽接收器、壁架及配線)，2組*35,000元。
			30,000	汰舊換新數位監控主機1臺。
994,698	594,077	購置雜項設備	619,800	
			100,000	汰舊換新觸控式螢幕及白板1組。
			34,000	新購蒸包機1臺。
			20,000	新購爵士鼓1組。

臺北市地方教育發展基金－臺北市立啟聰學校

基金用途－建築及設備計畫明細表

中華民國110年度

單位：新臺幣元

前年度 決算數	上年度 預算數	科 目	本 年 度 預 算 數	說 明
			100,000	新購電鋼琴1臺。
			60,800	新購虛擬實境健身車1臺。
			12,000	新購無線模組(虛擬實境裝置用)1組。
			20,000	新購數位相機鏡頭(24-120mm)1個。
			46,000	汰舊換新電子防潮箱，2個*23,000元。
			40,000	新購餐桌，2套*20,000元。
			12,000	新購監看螢幕1臺。
			46,000	新購數位相機鏡頭(18-300mm)，2個*23,000元。
			54,000	新購工作桌，2張*27,000元。
			75,000	新購系統櫃1座。
962,651	752,000	資訊設備	722,703	
962,651	752,000	購置機械及設備	722,703	
			151,000	汰換網路及資訊周邊設備(電腦專案計畫)。
			302,500	新購筆記型電腦，11部*27,500元(電腦專案計畫)。
			269,203	汰換桌上型電腦(含顯示器)，11部*24,473元(電腦專案計畫)。
5,145,634	2,245,000	校園設備		
3,854,996	2,245,000	購置機械及設備		
144,714		購置交通及運輸設備		
1,145,924		購置雜項設備		
		音樂教室整修工程	151,000	
		購置雜項設備	151,000	
			98,000	新購一對一分離式冷氣14KW(含安裝、配管、配線及測試)1臺。
			53,000	新購一對一分離式冷氣7.1KW(含安裝、配管、配線及測試)1臺。
134,000	144,000	購置無形資產	144,000	
134,000	144,000	一般建築及設備計畫	144,000	

臺北市地方教育發展基金－臺北市立啟聰學校

基金用途－建築及設備計畫明細表

中華民國110年度

單位：新臺幣元

前年度 決算數	上年度 預算數	科 目	本 年 度 預 算 數	說 明
134,000	144,000	資訊設備	144,000	
134,000	144,000	購置電腦軟體	144,000	
			144,000	電腦教學軟體費(電腦專案計畫)。
16,133,441	1,143,000	遞延支出	9,103,000	
16,133,441	1,143,000	一般建築及設備計畫	9,103,000	
		音樂教室整修工程	1,399,000	
		遞延修繕房屋建築支出	1,399,000	
			1,265,966	一、施工費。
			103,439	二、委託技術服務費(總包價法)。
			5,000	三、室內裝修審查費。
			24,595	四、工程管理費(按施工費約2%提列)。
		戶外樓梯扶手及孔洞工程	1,710,000	
		遞延修繕房屋建築支出	1,710,000	
			1,564,600	一、施工費。
			114,216	二、委託技術服務費(總包價法)。
			31,184	三、工程管理費(按施工費約2%提列)。
		餐廳大樓屋頂防漏工程	2,241,000	
		遞延修繕房屋建築支出	2,241,000	
			2,070,093	一、施工費。
			130,416	二、委託技術服務費(總包價法)。
			40,491	三、工程管理費(按施工費約2%提列)。
		南排大樓及幼兒部廁所整修工程	3,397,000	
		遞延修繕房屋建築支出	3,397,000	
			3,108,115	一、施工費。
			226,892	二、委託技術服務費(總包價法)。
			61,993	三、工程管理費(按施工費約2%提列)。
		南排大樓、實習大樓電梯	356,000	

臺北市地方教育發展基金－臺北市立啟聰學校

基金用途－建築及設備計畫明細表

中華民國110年度

單位：新臺幣元

前年度 決算數	上年度 預算數	科 目	本 年 度 預 算 數	說 明
		設施設備改善		
		遞延修繕房屋建築支出	356,000	
			356,000	一、施工費。
16,133,441	1,143,000	校園整修工程		
15,769,281	1,143,000	遞延修繕房屋建築支出		
364,160		其他遞延支出		

本 頁 空 白

預算參考表

臺北市地方教育發展基金－臺北市立啟聰學校

預計平衡表

中華民國110年12月31日

單位：新臺幣千元

108年(前年) 12月31日 決算數	科 目	110年12月31日 預計數	109年12月31日 預計數	比較增減(-)
4,335,328	資產合計	4,315,301	4,327,946	-12,645
4,335,328	資產	4,315,301	4,327,946	-12,645
31,808	流動資產	11,781	24,426	-12,645
31,398	現金	11,371	24,016	-12,645
31,398	銀行存款	11,371	24,016	-12,645
10	應收款項	10	10	
10	其他應收款	10	10	
400	預付款項	400	400	
400	預付費用	400	400	
9,174	投資、長期應收款項、貸墊款及準備金	9,174	9,174	
9,174	準備金	9,174	9,174	
7,933	退休及離職準備金	7,933	7,933	
1,241	其他準備金	1,241	1,241	
4,294,347	其他資產	4,294,347	4,294,347	
4,294,347	什項資產	4,294,347	4,294,347	
119	暫付及待結轉帳項	119	119	
4,294,228	代管資產	4,294,228	4,294,228	
4,335,328	負債及基金餘額合計	4,315,301	4,327,946	-12,645
4,313,550	負債	4,313,550	4,313,550	
8,225	流動負債	8,225	8,225	
8,225	應付款項	8,225	8,225	
5,530	應付代收款	5,530	5,530	
803	應付費用	803	803	
1,746	應付工程款	1,746	1,746	
146	其他應付款	146	146	
4,305,325	其他負債	4,305,325	4,305,325	
4,305,325	什項負債	4,305,325	4,305,325	
2,566	存入保證金	2,566	2,566	
7,933	應付退休及離職金	7,933	7,933	
4,294,228	應付代管資產	4,294,228	4,294,228	
597	暫收及待結轉帳項	597	597	
21,779	基金餘額	1,752	14,397	-12,645
21,779	基金餘額	1,752	14,397	-12,645
21,779	基金餘額	1,752	14,397	-12,645
21,779	累積餘額	1,752	14,397	-12,645

註：1.信託代理與保證資產(負債)前年度決算數809,774元，上年度預計數809,774元，本年度預計數809,774元。

2.或有資產(負債)計0元。

3.本基金自93年度起，本固定項目分開原則，將屬長期固定帳項，包括固定資產242,598,145元、無形資產493,842元及長期債務0元，另立帳類管理，未納入本表。

臺北市地方教育發展基

各項費用

中華民國

前年度 決算數	上年度 預算數	計畫別		合計	特殊教育計畫
		用途別科目			
227,811,034	210,548,000	合計		215,491,000	163,704,000
180,666,503	181,357,000	用人費用		181,357,000	145,542,000
75,946,140	78,288,000	正式員額薪資		76,800,000	54,720,000
71,566,740	74,280,000	職員薪金		72,768,000	54,720,000
3,210,720	2,976,000	工員工資		3,000,000	
1,168,680	1,032,000	警餉		1,032,000	
4,020,782	4,403,184	聘僱及兼職人員薪資		4,403,184	2,727,216
	634,464	聘用人員薪金		634,464	634,464
1,781,879	2,094,960	約僱職員薪金		2,094,960	418,992
2,238,903	1,673,760	兼職人員酬金		1,673,760	1,673,760
1,380,654	2,182,917	超時工作報酬		2,136,112	930,692
1,380,654	2,182,917	加班費		2,136,112	930,692
17,231,130	18,300,680	獎金		18,923,180	13,416,684
7,760,004	8,173,500	考績獎金		8,982,000	6,445,000
9,471,126	10,127,180	年終獎金		9,941,180	6,971,684
71,159,209	67,562,845	退休及卹償金		68,589,540	66,573,348
70,489,465	67,136,629	職員退休及離職金		68,161,404	66,385,212
481,608	238,080	工員退休及離職金		240,000	
188,136	188,136	卹償金		188,136	188,136
10,928,588	10,619,374	福利費		10,504,984	7,174,060
7,737,244	6,975,948	分擔員工保險費		6,836,844	4,628,880
165,860	340,860	傷病醫藥費		384,560	384,560
1,005,672	1,317,960	員工通勤交通費		1,317,960	819,000
2,019,812	1,984,606	其他福利費		1,965,620	1,341,620
15,840,989	14,157,000	服務費用		13,181,000	10,035,000
2,759,868	3,422,087	水電費		2,914,977	2,914,977
2,462,266	2,555,181	工作場所電費		2,533,581	2,533,581
243,112	326,906	工作場所水費		326,906	326,906
54,490	540,000	氣體費		54,490	54,490
180,316	382,160	郵電費		380,800	380,800
49,000	73,560	郵費		72,200	72,200

金一臺北市立啟聰學校

彙計表

110年度

單位：新臺幣元

一般行政管理計畫	建築及設備計畫				
39,341,000	12,446,000				
35,815,000					
22,080,000					
18,048,000					
3,000,000					
1,032,000					
1,675,968					
1,675,968					
1,205,420					
1,205,420					
5,506,496					
2,537,000					
2,969,496					
2,016,192					
1,776,192					
240,000					
3,330,924					
2,207,964					
498,960					
624,000					
3,146,000					

臺北市地方教育發展基

各項費用

中華民國

前年度 決算數	上年度 預算數	計畫別		合計	特殊教育計畫
		用途別科目			
131,316	308,600	電話費		308,600	308,600
449,625	249,995	旅運費		249,995	197,660
84,807	217,835	國內旅費		217,835	165,500
	32,160	貨物運費		32,160	32,160
364,818		其他旅運費			
435,103	930,272	印刷裝訂與廣告費		876,792	876,792
435,103	930,272	印刷及裝訂費		876,792	876,792
2,176,071	2,057,279	修理保養及保固費		2,073,307	2,040,307
1,161,600	966,600	一般房屋修護費		966,600	966,600
621,820	271,272	機械及設備修護費		286,072	286,072
67,580	273,000	交通及運輸設備修護費		273,000	240,000
325,071	546,407	雜項設備修護費		547,635	547,635
5,017	5,435	保險費		5,435	2,520
5,017	2,915	交通及運輸設備保險費		2,915	
	2,520	其他保險費		2,520	2,520
6,842,678	3,923,492	一般服務費		3,496,014	1,606,014
1,331	1,632	佣金、匯費、經理費及手續費		1,356	1,356
2,293,656	2,585,440	外包費		2,229,040	421,040
4,331,691	1,082,420	計時與計件人員酬金		1,011,618	1,011,618
216,000	254,000	體育活動費		254,000	172,000
2,839,975	3,033,880	專業服務費		3,031,280	2,015,930
1,846,692	1,870,730	講課鐘點、稿費、出席審查及查詢費		1,877,130	1,877,130
196,800	198,800	委託檢驗(定)試驗認證費		198,800	10,800
	6,000	試務甄選費		6,000	6,000
9,650		電腦軟體服務費			
786,833	958,350	其他專業服務費		949,350	122,000
152,336	152,400	公共關係費		152,400	
152,336	152,400	公共關係費		152,400	
3,527,842	4,153,000	材料及用品費		4,327,000	3,990,000
1,498,951	1,563,151	使用材料費		1,812,423	1,772,224
14,291	48,038	油脂		40,199	

金一臺北市立啟聰學校

彙計表

110年度

單位：新臺幣元

一般行政管理計畫	建築及設備計畫				
52,335					
52,335					
33,000					
33,000					
2,915					
2,915					
1,890,000					
1,808,000					
82,000					
1,015,350					
188,000					
827,350					
152,400					
152,400					
337,000					
40,199					
40,199					

臺北市地方教育發展基

各項費用

中華民國

前年度 決算數	上年度 預算數	計畫別		合計	特殊教育計畫
		用途別科目			
1,484,660	1,515,113	設備零件		1,772,224	1,772,224
2,028,891	2,589,849	用品消耗		2,514,577	2,217,776
550,997	722,402	辦公(事務)用品		731,140	440,539
92,048	91,150	報章雜誌		91,243	91,243
6,000	10,600	服裝		6,200	
43,600	60,000	醫療用品(非醫療院所使用)		60,000	60,000
1,336,246	1,705,697	其他用品消耗		1,625,994	1,625,994
1,695,320	2,956,000	租金、償債、利息及相關手續費		2,956,000	2,956,000
1,690,520	2,948,320	交通及運輸設備租金		2,948,320	2,948,320
1,690,520	2,948,320	車租		2,948,320	2,948,320
4,800	7,680	雜項設備租金		7,680	7,680
4,800	7,680	雜項設備租金		7,680	7,680
25,063,879	6,588,000	購建固定資產、無形資產及非理財目的 之長期投資		12,446,000	
8,796,438	5,301,000	購建固定資產		3,199,000	
6,072,521	4,309,623	購置機械及設備		1,847,000	
583,295	397,300	購置交通及運輸設備		581,200	
2,140,622	594,077	購置雜項設備		770,800	
134,000	144,000	購置無形資產		144,000	
134,000	144,000	購置電腦軟體		144,000	
16,133,441	1,143,000	遞延支出		9,103,000	
15,769,281	1,143,000	遞延修繕房屋建築支出		9,103,000	
364,160		其他遞延支出			
26,374	33,000	稅捐及規費(強制費)		27,000	9,000
5,380	10,020	土地稅		6,000	6,000
5,380	10,020	一般土地地價稅		6,000	6,000
3,584	4,980	房屋稅		3,000	3,000
3,584	4,980	一般房屋稅		3,000	3,000
11,230	11,370	消費與行為稅		11,370	
11,230	11,370	使用牌照稅		11,370	
6,180	6,630	規費		6,630	
	450	行政規費與強制費		450	

金－臺北市立啟聰學校

彙計表

110年度

單位：新臺幣元

一般行政管理計畫	建築及設備計畫				
296,801					
290,601					
6,200					
	12,446,000				
	3,199,000				
	1,847,000				
	581,200				
	770,800				
	144,000				
	144,000				
	9,103,000				
	9,103,000				
18,000					
11,370					
11,370					
6,630					
450					

臺北市地方教育發展基

各項費用

中華民國

前年度 決算數	上年度 預算數	計畫別	合計	特殊教育計畫
		用途別科目		
6,180	6,180	汽車燃料使用費	6,180	
588,995	938,000	會費、捐助、補助、分攤、照護、救濟 與交流活動費	831,000	806,000
24,500	25,000	會費	25,000	
24,500	25,000	職業團體會費	25,000	
19,500	38,000	捐助、補助與獎助	38,000	38,000
19,500	38,000	獎助學員生給與	38,000	38,000
544,995	875,000	補貼、獎勵、慰問、照護與救濟	768,000	768,000
		獎勵費用	14,400	14,400
544,995	875,000	其他補貼、獎勵、慰問、照護與救濟	753,600	753,600
401,132	366,000	其他	366,000	366,000
401,132	366,000	其他支出	366,000	366,000
401,132	366,000	其他	366,000	366,000

金－臺北市立啟聰學校

彙計表

110年度

單位：新臺幣元

一般行政管理計畫	建築及設備計畫				
6,180					
25,000					
25,000					
25,000					

臺北市地方教育發展基金－臺北市立啟聰學校

員工人數彙計表

中華民國110年度

單位：人

計 畫 及 項 目	上年度最高可 進用員額數	本年度 增減(-)數	本年度最高可 進用員額數	說 明
合計	127		127	
特殊教育計畫部分	86		86	
職員	84		84	
聘用	1		1	
約僱	1		1	
一般行政管理計畫部分	41		41	
職員	27		27	
駐衛警	2		2	
技工	4	1	5	
工友	4	-1	3	
約僱	4		4	

註：1.本表約僱、聘用係指奉准有案之約聘僱人員。

2.外包費編列救生員1人、工友外包6人等，計222萬9,040元。

3.計時與計件人員酬金編列暑期救生員薪資費用、特教助理員時薪、暑期泳池工讀生時薪等，計101萬1,618元。

本 頁 空 白

臺北市地方教育發展基

用人費用

中華民國

計畫及項目	合計	正式 員額 薪資	聘僱 人員 薪資	超時 工作 報酬	津貼	獎 金		
						年終獎金	考績獎金	其他
合計	181,357,000	76,800,000	2,729,424	2,136,112		9,941,180	8,982,000	
特殊教育計畫	145,542,000	54,720,000	1,053,456	930,692		6,971,684	6,445,000	
職員薪金	54,720,000	54,720,000						
聘用人員薪金	634,464		634,464					
約僱職員薪金	418,992		418,992					
兼職人員酬金	1,673,760							
加班費	930,692			930,692				
考績獎金	6,445,000						6,445,000	
年終獎金	6,971,684					6,971,684		
職員退休及離職金	66,385,212							
卹償金	188,136							
分擔員工保險費	4,628,880							
傷病醫藥費	384,560							
員工通勤交通費	819,000							
其他福利費	1,341,620							
一般行政管理計畫	35,815,000	22,080,000	1,675,968	1,205,420		2,969,496	2,537,000	
職員薪金	18,048,000	18,048,000						
工員工資	3,000,000	3,000,000						
警餉	1,032,000	1,032,000						
約僱職員薪金	1,675,968		1,675,968					

金－臺北市立啟聰學校

彙計表

110年度

單位：新臺幣元

退休及卹償金		資遣費	福 利 費					提繳費	兼任 人員 用人 費用
退休金	卹償金		分擔 保險費	傷病 醫藥費	提撥 福利金	員工通勤 交通費	其他		
68,401,404	188,136		6,836,844	384,560		1,317,960	1,965,620	1,673,760	
66,385,212	188,136		4,628,880	384,560		819,000	1,341,620	1,673,760	
66,385,212	188,136		4,628,880	384,560		819,000	1,341,620	1,673,760	
2,016,192			2,207,964			498,960	624,000		

臺北市地方教育發展基

用人費用

中華民國

計畫及項目	合計	正式 員額 薪資	聘僱 人員 薪資	超時 工作 報酬	津貼	獎 金		
						年終獎金	考績獎金	其他
加班費	1,205,420			1,205,420				
考績獎金	2,537,000						2,537,000	
年終獎金	2,969,496					2,969,496		
職員退休 及離職金	1,776,192							
工員退休 及離職金	240,000							
分擔員工 保險費	2,207,964							
員工通勤 交通費	498,960							
其他福利 費	624,000							

註：1.本表兼任人員用人費用，係學校教職員兼課或請假代課鐘點費。

2.外包費編列救生員1人、工友外包6人等，計222萬9,040元。

3.計時與計件人員酬金編列暑期救生員薪資費用、特教助理員時薪、暑期泳池工讀生時薪等，計101萬1,618元。

金－臺北市立啟聰學校

彙計表

110年度

單位：新臺幣元

退休及卹償金		資遣費	福 利 費					提繳費	兼任人員用人費用
退休金	卹償金		分擔保險費	傷病醫藥費	提撥福利金	員工通勤交通費	其他		
1,776,192	240,000		2,207,964			498,960	624,000		

臺北市地方教育發展基

聘用及約僱

中華民國

區分及職稱	人數	擔任工作	聘用或約僱起訖期間	薪點	年需經費
合計	6				3,801,333
聘用人員小計	1				877,318
專業人員	1				877,318
聘用人員(424)	1	協助推展學校體育活動。	110/1/1-110/12/31	424	877,318
約僱人員小計	5				2,924,015
約僱人員(280)	1	協助辦理教學活動。	110/1/1-110/12/31	280	584,803
約僱人員(280)	4	負責本校住宿生之生活照顧、管理及訓練等。	110/1/1-110/12/31	280	2,339,212

金－臺北市立啟聰學校

人員明細表

110年度

單位：新臺幣元

小計	月 支			經費來源 及其科目
	折合 金額	勞保 保險費	健康 保險費	
52,872	52,872			特殊教育計畫
34,916	34,916			特殊教育計畫
34,916	34,916			一般行政管理計畫

車輛明

中華民國

工作計畫別	車輛種類	車號	廠牌及引擎號碼	購置年月	汽缸總排氣量(立方公分)	合計	牌照稅(全年)	燃料使用費(全年)
合計	車輛1輛					93,974	11,230	6,180
一般行政管理計畫	客貨兩用車1輛					93,974	11,230	6,180
	客貨兩用車	ARE-1851	三菱-4G69S4NSQX7232	201603	2,378	93,974	11,230	6,180

金一臺北市立啟聰學校

細表

110年度

單位：新臺幣元

油料費(全年)			液化石油氣(全年)			修護費	檢驗執照及保險費
數量 (公升)	單價	金額	數量 (公升)	單價	金額		
		40,199				33,000	3,365
		40,199				33,000	3,365
1,668	24.1	40,199				33,000	3,365

臺北市地方教育發展基金－臺北市立啟聰學校

單位（或計畫）成本分析表

中華民國110年度

單位：新臺幣千元

計畫別	單位	單位成本(元)或 平均利(費)率	數量	預算數	說明
合計				215,491	
特殊教育計畫				163,704	
一般行政管理計畫				39,341	
建築及設備計畫				12,446	

臺北市地方教育發展基金－臺北市立啟聰學校

5年來主要業務計畫分析表

中華民國110年度

單位：新臺幣千元

年度及項目	單位	數量	單位成本(元)或 平均利(費)率	金額	說明
(本)年度預算數 特殊教育計畫				163,704	
(上)年度預算數 特殊教育計畫				164,775	
(前)年度決算數 特殊教育計畫				164,060	
(107)年度決算數 特殊教育計畫				167,129	
(106)年度決算數 特殊教育計畫				163,130	

臺北市地方教育發展基金－臺北市立啟聰學校

資本資產明細表

中華民國110年度

單位：新臺幣千元

項 目	取得成本 (期初餘額)	以前年度 累計折舊/ 長期投資 評 價	本 年 度 變 動				本年度累計折 舊/長期投資 評價變動數	期末餘額	
			增加		減少				主要增減 原因說明
			金額	類型	金額	類型			
合計	395,661	139,869	3,343		112		15,931	243,092	
土地改良物	2,722	2,372					15	335	
房屋及建築	275,905	49,644					5,621	220,640	
機械及設備	80,425	61,133	1,847	增置			7,397	13,743	
交通及運輸 設備	6,641	4,864	581	增置			500	1,858	
雜項設備	29,506	21,856	771	增置			2,398	6,023	
電腦軟體	461		144	增置	112	無形資 產攤銷		494	