

中華民國 110 年度

4-0501597

## 臺北市總預算案

臺北市政府教育局主管

臺北市地方教育發展基金

臺北市內湖區南湖國民小學附屬單位預算之分預算

(特別收入基金)

臺北市內湖區南湖國民小學編

# 臺北市地方教育發展基金－臺北市內湖區南湖國民小學

## 目次

中華民國110年度

一、財務摘要 .....	第 1 頁
二、業務計畫及預算概要 .....	第 3 -13 頁
三、預算主要表	
(一) 基金來源、用途及餘絀預計表 .....	第 15 頁
(二) 現金流量預計表 .....	第 16 頁
四、預算明細表	
(一) 基金來源－服務收入明細表 .....	第 17 頁
(二) 基金來源－財產處分收入明細表 .....	第 18 頁
(三) 基金來源－其他財產收入明細表 .....	第 19 頁
(四) 基金來源－公庫撥款收入明細表 .....	第 20 頁
(五) 基金來源－政府其他撥入收入明細表 .....	第 21 頁
(六) 基金來源－學雜費收入明細表 .....	第 22 頁
(七) 基金來源－雜項收入明細表 .....	第 23 頁
(八) 基金用途－國民教育計畫明細表 .....	第 24 -32 頁
(九) 基金用途－學前教育計畫明細表 .....	第 33 -35 頁
(十) 基金用途－一般行政管理計畫明細表 .....	第 36 -38 頁
(十一) 基金用途－建築及設備計畫明細表 .....	第 39 -41 頁
五、預算參考表	
(一) 預計平衡表 .....	第 43 頁
(二) 各項費用彙計表 .....	第 44 -49 頁
(三) 員工人數彙計表 .....	第 50 頁
(四) 用人費用彙計表 .....	第 52 -55 頁
(五) 單位（或計畫）成本分析表 .....	第 56 頁

# 臺北市地方教育發展基金－臺北市內湖區南湖國民小學

## 目 次

中華民國110年度

(六) 5年來主要業務計畫分析表 .....	第 57 頁
(七) 繼續性計畫分年資金需求表 .....	第 58 –59 頁
(八) 資本資產明細表 .....	第 60 頁

# 臺北市地方教育發展基金－臺北市內湖區南湖國民小學

## 財務摘要

中華民國110年度

單位：新臺幣千元

項 目	本 年 度	上 年 度	比較增減數	%
經營成績：				
基金來源	299,182	247,314	51,868	20.97
基金用途	301,216	280,317	20,899	7.46
賸餘(短絀)	-2,034	-33,003	30,969	--
餘絀情形：				
基金餘額	35,132	37,166	-2,034	-5.47
現金流量(註)：				
現金及約當現金之淨增(減)	-2,034	-33,003	30,969	--

附註：現金流量係採現金及約當現金基礎，包括現金及自投資日起3個月內到期或清償之債權證券。

本 頁 空 白

# 業務計畫及預算概要

# 臺北市地方教育發展基金－臺北市內湖區南湖國民小學

## 業務計畫及預算概要

中華民國 110 年度

### 壹、基金概況

#### 一、設立宗旨及願景：

- (一) 本校遵照憲法第 158 條及 160 條規定，教育文化應發展國民之民族精神、自治精神，國民道德與健全體格、科學及生活智能，以培養八大學習領域及十大基本能力。
- (二) 本校自 91 年度起依教育經費編列與管理法第 13 條規定設置「臺北市地方教育發展基金」，以促進教育健全發展，提昇教育經費運用績效。

#### 二、施政重點：

- (一) 開啟多元智慧：尊重每個學生獨特的個性，以多元智慧的觀點協助他找到生命的亮點，肯定天生我才必有用，能知於學，樂於學。
- (二) 培養生活能力：培養學生帶得走的公民關鍵能力，強化自我管理、閱讀理解、理性批判、問題解決、奉獻服務、溝通表達等核心素養。
- (三) 蘊育人文情懷：在溫馨開放的校園文化中，孕育人文情懷，學會尊重、包容；建構生命的價值、完成人性的開展。
- (四) 建置溫馨民主的校園文化：
  1. 以參與式管理、落實行政、教師會、家長會三者的良性互動。
  2. 以學生第一，教學優先的觀念提昇行政服務效率。
  3. 放下威權心態，開啟校園民主之風氣。
- (五) 推動適性教學：
  1. 落實校本課程理念，採多元化、活潑化的教學及評量。
  2. 運用校內、外資源，加強多元學習能力。
  3. 關懷相對弱勢學生之教學及輔導。
  4. 推動行動學習，充實學生運用資訊之知能，並提昇教師運用學習載具教學之能力。
- (六) 辦理發展性的訓輔活動：
  1. 辦理各項活動、競賽及展演。
  2. 推動校內外學習服務。
  3. 發展績優社團及校隊，如籃球隊、管樂團、弦樂團、舞蹈團、童軍等。
  4. 加強新興領域教育的辦理，並融入各科教學以收成效。

# 臺北市地方教育發展基金－臺北市內湖區南湖國民小學

## 業務計畫及預算概要

中華民國 110 年度

### 三、組織概況：

本校設置校長 1 人，綜理全校校務，下設教務處、學生事務處、總務處、輔導室、會計室及人事室及幼兒園等單位。

內部分層業務如下：

(一) 教務處：秉承校長之命，辦理全校教務事項。

1. 教學組：掌理課程編排、課業考查、學藝競賽、教學研究、教師進修、差假教師調代課及缺補課之查核等事項。
2. 註冊組：掌理註冊、編班、轉學、學籍保管、各項獎助學金補助及成績考查等有關學籍事項。
3. 設備組：掌理教科書編選、教學用具之管理、保管及出版學校刊物等事項。
4. 資訊組：掌理電腦設備及區域網路之管理、保管等事項。

(二) 學生事務處：秉承校長之命，辦理全校學生事務事項。

1. 訓育組：掌理訓育計畫之擬定，及辦理各類訓育等活動。
2. 體育組：掌理學生體育活動、體格鍛鍊等事項。
3. 生教組：掌理學生日常生活常規，辦理交通導護各項事項。
4. 衛生組：掌理健康檢查，個人及環境衛生檢查、保健等事項。

(三) 總務處：秉承校長之命，辦理全校總務事項。

1. 事務組：掌理校舍、校具、財產、物品採購保管、工程發包、監工及驗收。
2. 出納組：掌理現金、零用金、票據、契約之保管等收支事項，辦理員工薪津發放及各項扣繳單據證明等。
3. 文書組：掌理文件收發登錄、撰擬繕校、典守學校印信、檔案保管、整理各項會議紀錄及校史等事項。

(四) 輔導室：秉承校長之命，視學生身心狀況及需求提供發展性輔導，介入性輔導或處理性輔導，並掌理學生輔導與諮商，實施適性生涯輔導等事項。

1. 輔導組：掌理學生個案建立、學習輔導、生活輔導、生涯輔導及兩性教育、親職教育等事項。
2. 資料組：辦理輔導資料搜集建檔、組訓愛心家長、實施測驗、社區人力整合、出版親職刊物等事項。
3. 特教組：擬訂特殊教育計畫章則、親師輔導諮詢、特教班甄選鑑



# 臺北市地方教育發展基金－臺北市內湖區南湖國民小學

## 業務計畫及預算概要

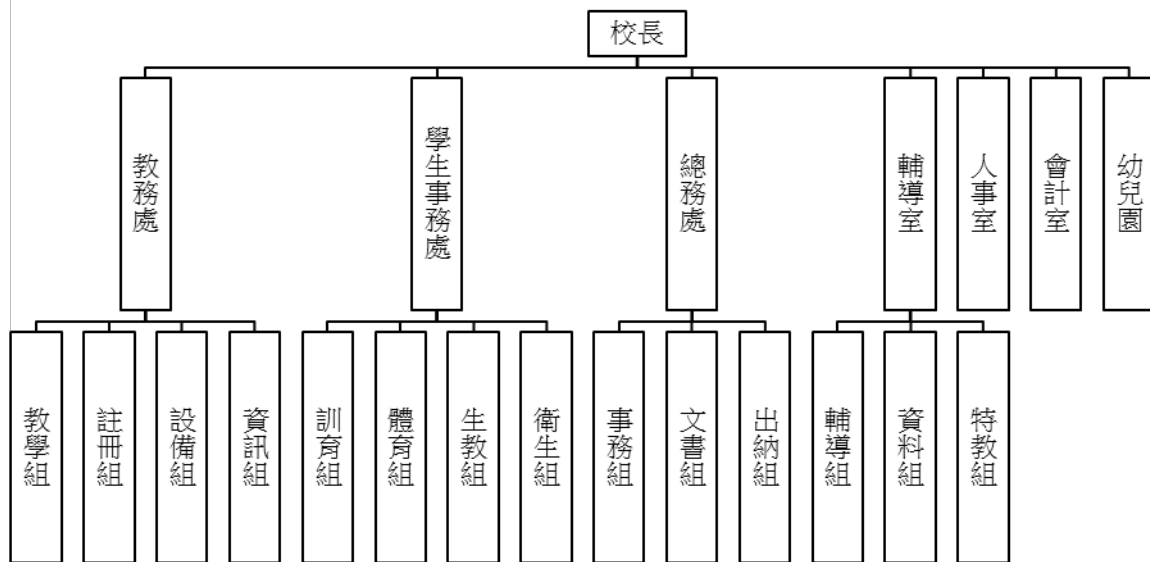
中華民國 110 年度

別、實施各項診斷測驗、特教兒童追蹤輔導等事項。

(五) 會計室：秉承上級主計機關之監督與指導，並受校長之指揮，依法辦理歲計、會計、統計等事項。

(六) 人事室：秉承上級人事機關之監督與指導，並受校長之指揮，依法辦理人事管理查核等事項。

(七) 幼兒園：秉承校長之命，綜理園務、規劃幼兒教學、保育、環境與各項措施。



#### 四、基金歸類及屬性：

本校地方教育發展基金依據教育經費編列與管理法第 13 條規定設置，本基金為預算法第 4 條第 1 項第 2 款第 5 目所定之特別收入基金，以本府教育局為管理機關。

### 貳、業務計畫

#### 一、基金來源：

單位：新臺幣千元

業務計畫	本年度預算數	實施內容
勞務收入	6	本年度預計辦理教師甄選報名費收入。
財產收入	368	本年度預計辦理財產報廢變賣之殘值收入、教職員工停車收入、校園場地開放收入等。

臺北市地方教育發展基金 - 臺北市內湖區南湖國民小學

業務計畫及預算概要

中華民國 110 年度

政府撥入收入	293,989	本年度預計由公庫撥入數、交通部民用航空局臺北國際航空站噪音防制設施電費維護費補助等收入。
教學收入	3,352	本年度預計收取幼兒園學生之學費、雜費等收入。
其他收入	1,467	本年度預計收取學生簡訊費收入及其他雜項收入。

二、基金用途：

單位：新臺幣千元

業務計畫	本年度預算數	實施內容
國民教育計畫	163,256	本年度預計辦理教學事項為： <ol style="list-style-type: none"> <li>1. 各項教學、學生事務、圖書及輔導等業務。</li> <li>2. 新購教具、圖書等各科教學設備，充實各科教材及用具。</li> <li>3. 革新教學方法，提高教學效能。</li> <li>4. 教師甄選業務、指定活動等項目。</li> </ol>
學前教育計畫	16,826	本年度預計辦理教學事項為： <ol style="list-style-type: none"> <li>1. 幼兒園各項教學及活動。</li> <li>2. 新購教學用品，革新教學方法，提高教學效能。</li> <li>3. 幼兒園各項活動，鍛鍊幼兒強健的身體，增進幼兒各項生活智能。</li> </ol>
一般行政管理計畫	19,081	本年度預計辦理事項為： <ol style="list-style-type: none"> <li>1. 綜理學校總務、人事、會計等業務。</li> <li>2. 配合校務推動行政處室支援工作，進而增進校務運作。</li> </ol>
建築及設備計畫闡述	102,053	本年度預計辦理事項為： <ol style="list-style-type: none"> <li>1. 購置教學所需教學設備等及改善教學環境。</li> <li>2. 辦理中央廚房整修工程。</li> <li>3. 活動中心新建工程(委託設計服務費)，為102-105年度連續性工程，配合工程期程，修正為102-111年度，總委託技術服務費原為12,687,204元，依實際需求，修正總委託技術</li> </ol>

# 臺北市地方教育發展基金 - 臺北市內湖區南湖國民小學

## 業務計畫及預算概要

中華民國 110 年度

			<p>服務費為13,891,556元，連同101年度執行先期規劃費700,000元，總計畫共14,591,556元，除以前年度預算數11,680,000元外，本年度續編第9年經費1,911,000元，餘1,000,556元編列於以後年度，各年度資金需求詳如繼續性計畫分年資金需求表。</p> <p>4. 活動中心新建工程(工程費)，為105-109年度連續性工程，配合工程期程，修正為105-111年度，經費總需求為258,231,651元，依實際需求，修正總工程費為290,610,492元，連同103年度以前編列工程管理費420,000元，總工程費291,030,492元，除以前年度預算數134,720,000元外，其中105年度不予於保留1,489,873元及106年度不予於保留31,240,000元，本年度編列第6年經費98,089,000元，餘90,951,365元編列於以後年度，各年度資金需求詳如連續性計畫分年資金需求表。</p>
--	--	--	--

### 參、預算概要

#### 一、基金來源及用途之預計：

##### (一) 本年度基金來源：

服務收入 6 千元、財產處分收入 15 萬元、其他財產收入 21 萬 8 千元、公庫撥款收入 2 億 9,336 萬 6 千元、政府其他撥入收入 62 萬 3 千元、學雜費收入 335 萬 2 千元、雜項收入 146 萬 7 千元，本年度基金來源 2 億 9,918 萬 2 千元，較上年度預算數 2 億 4,731 萬 4 千元，增加 5,186 萬 8 千元，約 20.97%，主要係公庫撥款收入增編所致。

##### (二) 本年度基金用途：

國民教育計畫 1 億 6,325 萬 6 千元，學前教育計畫 1,682 萬 6 千元，一般行政管理計畫 1,908 萬 1 千元，建築及設備計畫 1 億 205 萬 3 千元，本年度基金用途 3 億 121 萬 6 千元，較上年度預算數 2 億 8,031 萬 7 千元，增加 2,089 萬 9 千元，約 7.46%，主要係增編活動中心新

# 臺北市地方教育發展基金－臺北市內湖區南湖國民小學

## 業務計畫及預算概要

中華民國 110 年度

建工程所致。

### 二、基金餘絀之預計：

本年度基金來源及用途相抵後，差短 203 萬 4 千元，較上年度預算數差短 3,300 萬 3 千元，減少 3,096 萬 9 千元，將移用以前基金餘額支應。

### 三、現金流量之預計：

本年度業務活動淨現金流出 203 萬 4 千元。

### 四、補辦預算事項：詳補辦預算明細表

#### (一) 固定資產之建設改良擴充 138 萬 2 千元

1.108 年度為提供本校幼兒園孩童正常肢體發展與安全遊戲權益，確實需要汰舊換新，且具急迫與必要性，由本校其他準備金支應 37 萬 4 千元。

2.109 年度為提供本校及大湖、濱江國小午餐群組正常供餐，原設備因出現嚴重漏水且已達報廢年限，確實需要汰舊換新，且具急迫與必要性，由本校其他準備金支應 91 萬 4 千元。

3.109 年度為改善本校圖書館環境，確實需要汰舊換新，且具急迫與必要性，由本校其他準備金支應 9 萬 4 千元。

### 肆、以前年度計畫實施成果概述：

#### 一、前（108）年度計畫實施成果概述：

業務計畫	實施概況	實施成果
勞務收入	本年度預計辦理教師甄選報名費收入。	本年度已收取教師甄選報名費 6 千元。
財產收入	本年度預計辦理財產報廢變賣之殘值收入、教職員工停車收入、校園場地開放收入等。	本年度已收取財產報廢變賣殘值收 22 萬 9 千元、教職員工停車收入 6 萬元、校園場地開放收入 38 萬 3 千元等。
政府撥入收入	本年度預計由公庫撥入數。	本年度已收取公庫撥入數 2 億 168 萬 5 千元、交通部民航局航空噪音防制設施電費補助 62 萬 3 千元及教育部之補助計畫 13 萬 4 千

臺北市地方教育發展基金 - 臺北市內湖區南湖國民小學

業務計畫及預算概要

中華民國 110 年度

		元。
教學收入	本年度預計收取幼兒園學生之學費、雜費等收入。	本年度已收取幼兒園學生之學費、雜費等收入 344 萬 5 千元。
其他收入	本年度預計收取學生簡訊費收入及其他雜項收入。	本年度已收取學生數位學生證補卡費 1 萬 7 千元、107 學年度代收代辦結餘 74 萬 1 千元等收入。
國民教育計畫	<p>本年度預計辦理教學事項為：</p> <ol style="list-style-type: none"> <li>1. 辦理各項教學、學生事務、圖書及輔導等業務。</li> <li>2. 新購教具、圖書等各科教學設備，充實各科教材及用具。</li> <li>3. 革新教學方法，提高教學效能。</li> <li>4. 辦理教師甄選、指定活動等項目。</li> </ol>	<p>本年度已完成各項教學事項為：</p> <ol style="list-style-type: none"> <li>1. 辦理108課綱教師教學知能研習，及研發校內彈性學習課程，促使108課綱逐年順利施行。</li> <li>2. 運用三到六年級班班有平板及觸控大螢幕，積極推動科技輔具學習計畫。</li> <li>3. 積極辦理教學正常化、補救教學、特殊需求學生輔導等措施，提升學生學習品質。</li> <li>4. 開展學生多元學習管道，辦理多樣性之社團、課後才藝活動，大量提供學生學習成果展演或競賽機會，成就每一個孩子。</li> <li>5. 適時更新並維持圖書館藏數量 3 萬冊以上，並提供相關教學設備支援各項教學活動所需。</li> </ol>
學前教育計畫	<p>本年度預計辦理教學事項為：</p> <ol style="list-style-type: none"> <li>1. 辦理幼兒園各項教學及活動。</li> <li>2. 新購教學用品，革新教學方法，提高教學效能。</li> </ol>	<p>本年度已完成各項教學事項為：</p> <ol style="list-style-type: none"> <li>1. 辦理幼兒園各項教學及活動，提供幼兒適性、適齡、適時的教學活動。</li> <li>2. 新購教學用品，革新教學</li> </ol>

臺北市地方教育發展基金 - 臺北市內湖區南湖國民小學

業務計畫及預算概要

中華民國 110 年度

	3. 辦理幼兒園各項活動，鍛鍊幼兒強健的身體，增進幼兒各項生活智能	方法，提高教學效能。 3. 辦理幼兒園全園性活動，豐富幼兒生活經驗，增進幼兒社會行為，亦從中培養親子間感情。
一般行政管理計畫	本年度預計辦理事項為： 1. 綜理學校總務、人事、會計等業務。 2. 配合校務推動行政處室支援工作，進而增進校務運作。	綜理學校總務、人事、會計等業務，並配合校務推動行政處室支援工作，進而增進校務運作，達成預期目標。
建築及設備計畫	本年度預計辦理事項為： 1. 購置各學科教學課程需教學設備。 2. 辦理朝陽樓外牆整修工程。 3. 活動中心新建工程。	1. 購置各學科教學課程需教學設備招標作業。 2. 辦理朝陽樓外牆整修工程之建築師及工程招標作業。 3. 活動中心新建工程，招標簽約完成。

二、上年度已過期間（109 年 1 月 1 日至 5 月 31 日止）計畫實施成果概述：

業務計畫	實施概況	實施成果
勞務收入	本年度截至 5 月 31 日止預計收取教師甄選報名費收入。	本年度截至 5 月 31 日止已收取教師甄選報名費 1 千元。
財產收入	本年度截至 5 月 31 日止預計辦理財產報廢變賣之殘值收入、教職員工停車收入、校園場地開放收入等。	本年度截至 5 月 31 日止已收取財產報廢變賣殘值收入 2 萬 5 千元、教職員工停車收入 8 萬 4 千元、校園場地開放收入 2 萬 3 千元等。
政府撥入收入	本年度截至 5 月 31 日止預計公庫撥入數。	本年度截至 5 月 31 日止已收取公庫撥入數 7,108 萬 9 千元、交通部民航局航空噪音防制設施電費補助 22 萬元及教育部之補助計畫 10 萬 2 千元。。
教學收入	本年度截至 5 月 31 日止預計預計收取幼兒園學生之	本年度截至 5 月 31 日止已收取幼兒園學生 1 學期學

臺北市地方教育發展基金－臺北市內湖區南湖國民小學

業務計畫及預算概要

中華民國 110 年度

	1 學期學費、雜費等收入。	費、雜費等收入 30 萬元。
其他收入	本年度截至 5 月 31 日止預計收取學生簡訊費收入、數位學生證補卡、廠商履約逾期罰款及其他雜項收入等收入。	本年度截至 5 月 31 日止已收取學生數位學生證補卡費 7 千元、108 學年度第 1 學期代收代辦結餘 95 萬 5 千元及廠商履約違規罰款等收入 9 萬 8 千元。
國民教育計畫	<p>本年度截至 5 月 31 日止預計辦理教學事項為：</p> <ol style="list-style-type: none"> <li>1. 辦理各項教學、學生事務、圖書及輔導等業務。</li> <li>2. 新購教具、圖書等各科教學設備，充實各科教材及用具。</li> <li>3. 革新教學方法，提高教學效能。</li> <li>4. 辦理教師甄選、指定活動等項目。</li> </ol>	<p>本年度截至 5 月 31 日止已完成各項教學事項為：</p> <ol style="list-style-type: none"> <li>1. 持續辦理 108 課綱教師教學知能研習，及進行 108 課綱校內彈性學習課程課程評鑑。</li> <li>2. 規劃 109 學年度課程計畫及完成教學正常化、補救教學、特殊需求學生輔導相關成果報告。</li> <li>3. 辦理學生畢業校外參觀、畢業展演，及一至五年級藝文成果展。</li> <li>4. 完成 109 年度預算中教學設備採購。</li> <li>5. 辦理 109 學年度代理教師及教學支援工作人員甄選。</li> </ol>
學前教育計畫	<p>本年度截至 5 月 31 日止預計辦理教學事項為：</p> <ol style="list-style-type: none"> <li>1. 幼兒園各項教學及活動。</li> <li>2. 新購教學用品，革新教學方法，提高教學效能。</li> <li>3. 辦理幼兒園各項活動，鍛鍊幼兒強健的身體，增進幼兒各項生活智能。</li> </ol>	<p>本年度截至 5 月 31 日止已完成各項教學事項為：</p> <ol style="list-style-type: none"> <li>1. 辦理幼兒園各項教學及活動，滿足幼兒身心需求，促進幼兒身心的均衡發展，並具有良好生活習慣與態度。</li> <li>2. 新購教學用品，革新教學方法，提高教學效能。</li> <li>3. 辦理幼兒園各項全園性活動，鍛鍊幼兒強健的身體，培養多元人文藝術，</li> </ol>

臺北市地方教育發展基金 - 臺北市內湖區南湖國民小學

業務計畫及預算概要

中華民國 110 年度

			拓展幼兒生活美感與創意思維。。
一般行政管理計畫	本年度截至 5 月 31 日止預計辦理事項為： 1. 綜理學校總務、人事、會計等業務。 2. 配合校務推動行政處室支援工作，進而增進校務運作。		持續辦理學校總務、人事、會計等業務，並配合校務推動行政處室支援工作，進而增進校務運作，以達成預期目標。
建築及設備計畫	本年度截至 5 月 31 日止預計辦理事項為： 1. 購置各學科教學課程需教學設備招標作業。 2. 辦理中央廚房設施改善工程之建築師及工程招標作業。 3. 辦理多功能球場整修工程之建築師及工程招標作業。 4. 活動中心新建工程。		1.購置各學科教學課程需教學設備招標作業。。 2.辦理中央廚房設施改善工程之建築師及工程招標作業。 3.辦理多功能球場整修工程之建築師及工程招標作業。 4.活動中心新建工程，開工、開挖及大底版澆置完成。



# 臺北市地方教育發展基金－臺北市內湖區南湖國民小學

## 補辦預算明細表

中華民國110年度

單位：新臺幣元

項 目	金額	辦理年度	說 明
合計	1,382,000		
固定資產之建設改良擴充	1,382,000		
購置雜項設備	374,000	108	
EPS板造型小藍鯨	161,000		為提供本校幼兒園孩童正常肢體發展與安全遊戲權益，確實需要汰舊換新，且具急迫及必要性，所需經費擬由本校其他準備金支應。
EPS板造型潛艇	213,000		為提供本校幼兒園孩童正常肢體發展與安全遊戲權益，確實需要汰舊換新，且具急迫及必要性，所需經費擬由本校其他準備金支應。
購置雜項設備	1,008,000	109	
高書櫃(W628*D30*H174cm)	62,000		為改善本校圖書館環境，確實需要汰舊換新，且具急迫及必要性，所需經費擬由本校其他準備金支應。
小舞台	15,000		為改善本校圖書館環境，確實需要汰舊換新，且具急迫及必要性，所需經費擬由本校其他準備金支應。
書櫃(W240*D30*H120cm)	17,000		為改善本校圖書館環境，確實需要汰舊換新，且具急迫及必要性，所需經費擬由本校其他準備金支應。
蒸氣鍋爐	914,000		為提供本校及大湖、濱江國小午餐群組正常供餐，原設備因出現嚴重漏水且已達報廢年限，確實需要汰舊換新，且具急迫及必要性，所需經費擬由本校其他準備金支應。

備註：各基金依預算法第88條規定補辦預算，應確係不及編入年度預算，且因經營環境發生重大變遷或正常業務(含執行中央補助款項目)之確實需要，並經主管機關核轉本府核准先行辦理者；不具急迫性之事項，仍應儘可能納入預算辦理。

本 頁 空 白

# 預算主要表

# 臺北市地方教育發展基金－臺北市內湖區南湖國民小學

## 基金來源、用途及餘絀預計表

中華民國110年度

單位：新臺幣千元

前年度決算數	項 目	本年度預算數	上年度預算數	比較增減（－）
207,323	基金來源	299,182	247,314	51,868
6	勞務收入	6	6	
6	服務收入	6	6	
672	財產收入	368	206	162
229	財產處分收入	150	76	74
443	其他財產收入	218	130	88
202,442	政府撥入收入	293,989	241,807	52,182
201,685	公庫撥款收入	293,366	241,184	52,182
757	政府其他撥入收入	623	623	
3,445	教學收入	3,352	3,543	-191
3,445	學雜費收入	3,352	3,543	-191
758	其他收入	1,467	1,752	-285
758	雜項收入	1,467	1,752	-285
203,959	基金用途	301,216	280,317	20,899
158,588	國民教育計畫	163,256	158,905	4,351
14,614	學前教育計畫	16,826	16,975	-149
17,836	一般行政管理計畫	19,081	19,666	-585
12,921	建築及設備計畫	102,053	84,771	17,282
3,364	本期賸餘(短絀)	-2,034	-33,003	30,969
66,805	期初基金餘額	37,166	61,567	-24,401
70,169	期末基金餘額	35,132	28,564	6,568

註：前年度決算數細數之和與總數或略有出入，係四捨五入關係，以下各表同。

# 臺北市地方教育發展基金－臺北市內湖區南湖國民小學

## 現金流量預計表

中華民國110年度

單位：新臺幣千元

項 目	本 預	年 算	度 數	說 明
業務活動之現金流量				
本期賸餘(短絀)			-2,034	
業務活動之淨現金流入(流出)			-2,034	
其他活動之現金流量				
其他活動之淨現金流入(流出)				
現金及約當現金之淨增(淨減)			-2,034	
期初現金及約當現金			20,858	
期末現金及約當現金			18,824	

註：本表係採現金及約當現金基礎，包括現金及自投資日起3個月內到期或清償之債權證券。

# 預算明細表

# 臺北市地方教育發展基金－臺北市內湖區南湖國民小學

## 基金來源－服務收入明細表

中華民國110年度

單位：新臺幣元

科 目	單位	本 年 度 預 算 數			說 明
		數量 業務量	利(費)率	金 額	
合計 服務收入	人	20	300	6,000 6,000 6,000	較上年度預算數6,000元，無增減。 教師甄選報名費收入。

# 臺北市地方教育發展基金－臺北市內湖區南湖國民小學

## 基金來源－財產處分收入明細表

中華民國110年度

單位：新臺幣元

科 目	單位	本 年 度 預 算 數			說 明
		數量 業務量	利(費)率	金 額	
合計				150,000	
財產處分收入	年	1	150,000	150,000	較上年度預算數76,000元，增加74,000元。 報廢財產出售收入。



# 臺北市地方教育發展基金－臺北市內湖區南湖國民小學

## 基金來源－其他財產收入明細表

中華民國110年度

單位：新臺幣元

科 目	單位	本 年 度 預 算 數			說 明
		數量 業務量	利(費)率	金 額	
合計				218,000	
其他財產收入				218,000	較上年度預算數130,000元，增加88,000元。
	年	1	60,000	60,000	開放學校場地出借費收入(收支對列)。
	年	1	158,000	158,000	教職員工停車收入。

# 臺北市地方教育發展基金－臺北市內湖區南湖國民小學

## 基金來源－公庫撥款收入明細表

中華民國110年度

單位：新臺幣元

科 目	單位	本 年 度 預 算 數			說 明
		數量 業務量	利(費)率	金 額	
合計				293,366,000	
公庫撥款收入	年	1	293,366,000	293,366,000	較上年度預算數241,184,000元，增加52,182,000元。 市府補助款。

# 臺北市地方教育發展基金－臺北市內湖區南湖國民小學

## 基金來源－政府其他撥入收入明細表

中華民國110年度

單位：新臺幣元

科 目	單位	本 年 度 預 算 數			說 明
		數量 業務量	利(費)率	金 額	
合計				623,000	
政府其他撥入收入	年	1	623,000	623,000 623,000	較上年度預算數623,000元，無增減。 交通部民用航空局臺北國際航空站噪音防制設施電費維護費補助(收支對列)。

# 臺北市地方教育發展基金－臺北市內湖區南湖國民小學

## 基金來源－學雜費收入明細表

中華民國110年度

單位：新臺幣元

科 目	單 位	本 年 度 預 算 數			說 明
		數 量 業 務 量	利(費)率	金 額	
合計				3,352,000	
學雜費收入				3,352,000	較上年度預算數3,543,000元，減少191,000元。
	人、學期	8x2	2,745	43,920	幼兒園半日班雜費收入預估學生8人。
	人、學期	8x2	5,150	82,400	幼兒園半日班學費收入預估學生8人。
	人、學期	162x2	2,955	957,420	幼兒園全日班雜費收入預估學生162人。
	人、學期	162x2	7,000	2,268,000	幼兒園全日班學費收入預估學生162人。
	年	1	260	260	配合預算編列至千元，增列進位數260元。

臺北市地方教育發展基金－臺北市內湖區南湖國民小學

基金來源－雜項收入明細表

中華民國110年度

單位：新臺幣元

科 目	單位	本 年 度 預 算 數			說 明
		數量 業務量	利(費)率	金 額	
合計				1,467,000	
雜項收入	年	1	1,467,000	1,467,000	較上年度預算數1,752,000元，減少285,000元。 簡訊費收入及其他雜項收入等。

# 臺北市地方教育發展基金－臺北市內湖區南湖國民小學

## 基金用途－國民教育計畫明細表

中華民國110年度

單位：新臺幣元

前年度 決算數	上年度 預算數	科 目	本 年 度 預 算 數	說 明
158,587,853	158,905,000	合計	163,256,000	
147,495,882	147,097,000	用人費用	152,478,000	
91,689,739	90,048,000	正式員額薪資	93,684,000	較上年度預算數90,048,000元，增加3,636,000元。
91,689,739	90,048,000	職員薪金	93,684,000	
			4,452,000	教職員 6人薪金(詳用人費用彙計表)(含教育部補助導師費36,000元)。
			89,232,000	教職員104人薪金(詳用人費用彙計表)(含教育部補助導師費648,000元)。
1,522,509	1,156,160	聘僱及兼職人員薪資	1,156,160	較上年度預算數1,156,160元，無增減。
1,522,509	1,156,160	兼職人員酬金	1,156,160	
			72,000	體育班教練鐘點費，160節*450元。
			15,360	補助調整授課鐘點費之外聘教師勞、健保及勞退費用(教育部補助款)。
			153,600	補助調整授課特教教師鐘點費，6人*2節*40週*320元(教育部補助款)。
			915,200	教師代課鐘點費，本校編制教師總人數119人，按9分之1計，編列13人，每人220節，總節數13人*220節=2,860節，每節320元。
48,206	580,995	超時工作報酬	583,995	較上年度預算數580,995元，增加3,000元。
48,206	580,995	加班費	583,995	
			575,995	不休假出勤加班費。
			8,000	開放學校場地管理人員加班費(收支對列)。
21,594,800	26,264,000	獎金	27,324,500	較上年度預算數26,264,000元，增加1,060,500元。
10,020,720	15,008,000	考績獎金	15,614,000	
			14,872,000	依考績法規定核發之獎金。
			742,000	依考績法規定核發之獎金。
11,574,080	11,256,000	年終獎金	11,710,500	
			11,154,000	依規定於年節加發之獎金。
			556,500	依規定於年節加發之獎金。
20,728,730	17,405,244	退休及卹償金	18,710,424	較上年度預算數17,405,244元，增加1,305,180元。
20,728,730	17,405,244	職員退休及離職金	18,710,424	
			378,144	提撥退撫基金。

# 臺北市地方教育發展基金－臺北市內湖區南湖國民小學

## 基金用途－國民教育計畫明細表

中華民國110年度

單位：新臺幣元

前年度 決算數	上年度 預算數	科 目	本 年 度 預 算 數	說 明
			7,763,184	提撥退撫基金。
			10,569,096	退休人員月退休金，34人*25,030*12月=10,212,240元；退休遺族月撫慰金，2人*14,869元*12月=356,856元，合計10,569,096
11,911,898	11,642,601	福利費	11,018,921	較上年度預算數11,642,601元，減少623,680元。
8,671,319	7,615,596	分擔員工保險費	7,947,588	
			7,573,116	分擔公保、勞保、健保費。
			374,472	分擔公保、勞保、健保費。
287,500	467,000	傷病醫藥費	475,400	
			320,000	健康檢查補助費，20人*16,000元。
			147,000	健康檢查補助費，42人*3,500元。
			8,400	職業安全衛生健康檢查經費，7人*1,200元(新增)。
737,148	819,000	員工通勤交通費	762,300	
			25,200	資源班教師上下班交通費，2人*10月*2段*630元。
			25,200	資源班教師上下班交通費，4人*10月*1段*630元。
			113,400	兼行政教師上下班交通費，15人*12月*1段*630元。
			447,300	教師上下班交通費，71人*10月*1段*630元。
			151,200	教師上下班交通費，12人*10月*2段*630元。
2,215,931	2,741,005	其他福利費	1,833,633	
			256,000	休假旅遊補助費。
			6,000	退休人員三節慰問金，1人*6,000元。
			365,000	喪葬補助，2人*5月*36,500元。
			125,420	結婚補助，2人*2月*31,355元。
			1,081,213	子女教育補助費。
5,997,012	6,186,000	服務費用	6,334,000	
2,333,624	2,183,766	水電費	2,618,704	較上年度預算數2,183,766元，增加434,938元。
1,786,148	1,839,030	工作場所電費	2,072,148	

# 臺北市地方教育發展基金－臺北市內湖區南湖國民小學

## 基金用途－國民教育計畫明細表

中華民國110年度

單位：新臺幣元

前年度 決算數	上年度 預算數	科 目	本 年 度 預 算 數	說 明
			1,786,148	班級電費。
			286,000	交通部民用航空局臺北國際航空站噪音防 制設施電費(收支對列)。
547,476	344,736	工作場所水費	546,556	
			546,556	班級水費。
90,243	76,880	旅運費	81,530	較上年度預算數76,880元，增加4,650元。
90,243	76,880	國內旅費	81,530	
			60,450	校外教學隨隊人員出差旅費，13人*3天 *1,550元。
			21,080	因公出差旅費。
	2,000	印刷裝訂與廣告費	15,600	較上年度預算數2,000元，增加13,600元。
	2,000	印刷及裝訂費	15,600	
			2,000	國小家長教育成長研習講義、資料印刷。
			13,600	辦理原住民族語學藝競賽秩序冊印製(新增) 。
1,753,681	2,092,230	修理保養及保固費	1,919,466	較上年度預算數2,092,230元，減少172,764元 。
1,144,204	457,500	一般房屋修護費	435,000	
			435,000	一般教學學校校舍及其他建築物等修理 ，58班*1年*7,500元。
609,477	1,536,730	機械及設備修護費	1,484,466	
			40,000	天文觀測儀器及軟體維護。
			40,200	電腦設備維護費(電腦專案計畫)。
			12,436	推廣太陽光電發電等設備維護費。(新增)
			17,830	太陽光電設備維護費(太陽光電設備維修、 線材、零件、清潔維護等)。
			1,015,000	一般教學各項教學設備及其他公用用具等 之保養，58班*1年*17,500元。
			337,000	交通部民用航空局臺北國際航空站噪音防 制設施維護費(收支對列)。
			22,000	開放學校場地器材修護(收支對列)。
	98,000	雜項設備修護費		
961,554	577,824	一般服務費	694,800	較上年度預算數577,824元，增加116,976元 。
34,721	14,688	佣金、匯費、經理費及手續	14,664	



# 臺北市地方教育發展基金－臺北市內湖區南湖國民小學

## 基金用途－國民教育計畫明細表

中華民國110年度

單位：新臺幣元

前年度 決算數	上年度 預算數	科 目	本 年 度 預 算 數	說 明
		費	14,664	委託超商代收學雜費手續費，1,222人*2學期*6元。
		外包費	113,000	
			18,000	辦理原住民族語學藝競賽試場整理清潔(新增)。
			95,000	辦理原住民族語學藝競賽轉播攝影、視訊配線、影片剪接及光碟燒錄(新增)。
715,931	347,136	計時與計件人員酬金	347,136	
			307,200	閩客語教學支援人員鐘點費，24人*1節*40週*320元。
			39,936	閩客語教學支援人員鐘點費之外聘人員勞、健保及勞退費用。
210,902	216,000	體育活動費	220,000	
			208,000	文康活動費，本校編列教職員104人，每人編列2,000元。
			12,000	文康活動費，本校編列教職員6人，每人編列2,000元。
857,910	1,253,300	專業服務費	1,003,900	較上年度預算數1,253,300元，減少249,400元。
253,088	556,100	講課鐘點、稿費、出席審查及查詢費	141,600	
			8,000	性別平等教育宣導活動外聘講座鐘點費，4節*2,000元。
			2,000	性別平等教育宣導活動內聘講座鐘點費，2節*1,000元。
			10,000	性別平等事件諮詢會議專家學者出席費，4人次*2,500元。
			9,000	小田園教育體驗學習內聘講座鐘點，9節*1,000元。
			12,000	教師專業成長計畫外聘講座鐘點費，6節*2,000元。
			18,000	教師專業成長計畫外聘講座鐘點費，12節*1,500元。
			8,000	國小家長教育成長研習外聘講座鐘點費，4節*2,000元。

# 臺北市地方教育發展基金－臺北市內湖區南湖國民小學

## 基金用途－國民教育計畫明細表

中華民國110年度

單位：新臺幣元

前年度 決算數	上年度 預算數	科 目	本 年 度 預 算 數	說 明
			21,600	資源班教材編輯費，3班*12月*600元。
			20,000	資源班外聘講座鐘點費，10節*2,000元(班級業務費)。
			30,000	天文活動外聘講座鐘點費，15節*2,000元。
			3,000	天文活動內聘講座鐘點費，3節*1,000元。
192,500	196,200	委託檢驗(定)試驗認證費	197,400	
			19,200	飲水機水質檢驗費，16臺*1,200元。
			83,200	學校建築物公共安全及消防安全檢測費(班級業務費)。
			95,000	校園山坡地水土保持設施監測經費。
	1,200	試務甄選費	175,900	
			2,500	教師甄選試務費用(收支對列)(新增)。
			48,000	辦理原住民族語學藝競賽評審會議出席費，24人*2,000元(新增)。
			48,000	辦理原住民族語學藝競賽評審委員評審費，24人*2,000元(新增)。
			77,400	辦理原住民族語學藝競賽試場工作人員工作費(半日)，86人*900元(新增)。
412,322	499,800	其他專業服務費	489,000	
			10,800	資源班學童午餐指導費，3班*1人*9月*400元(自辦午餐)。
			194,400	游泳池水電清潔維護費，27班*1年*7,200元。
			16,000	學童牙齒保健牙醫師檢查費。
			20,000	學童輔導指導費。
			72,000	工作人員午餐指導費，16人*9月*500元(自辦午餐)。
			129,600	3-6年級學童午餐指導費，36班*1人*9月*400元(自辦午餐)。
			16,200	1-2年級學童午餐指導費，18班*1人*9月*100元(自辦午餐)。
			30,000	開放學校場地保全費用(收支對列)(新增)
3,524,045	3,097,000	材料及用品費	2,333,000	
1,307,100	767,498	使用材料費	558,500	較上年度預算數767,498元，減少208,998元。

# 臺北市地方教育發展基金－臺北市內湖區南湖國民小學

## 基金用途－國民教育計畫明細表

中華民國110年度

單位：新臺幣元

前年度 決算數	上年度 預算數	科 目	本 年 度 預 算 數	說 明
1,307,100	767,498	設備零件	558,500	汰換節能燈管，50支*310元(新增)。 綠屋頂平台種植用灑水器材，4個*2,500元。 小田園教育體驗學習用烹飪設備(新增)。 電腦設備維護及管理費，36班*6,300元。 木圓凳椅子，60張*500元(自然教室)(由班級設備費移列)(新增)。 無線麥克風組，4組*9,000元(演奏廳)(由班級設備費移列)(新增)。 電磁爐1臺(學習中心)(由班級設備費移列)(新增)。 課桌椅，30套*2,500元(英語教室)(由班級設備費移列)(新增)。 殺菌燈，8組*9,000元(一年級教室)(由班級設備費移列)(新增)。 數字跳墊，2套*4,000元(輔導室)(由班級設備費移列)(新增)。 靜音扇，12扇*3,000元(圖書館*10、學習中心*2)(由班級設備費移列)(新增)。 微波爐1臺(學習中心)(由班級設備費移列)(新增)。 兒童籃球架1座(學習中心)(由班級設備費移列)(新增)。 蒸氣罩不銹鋼雙層濾網，11片*3,000元(由廚房整修工程移列)(新增)。
2,216,945	2,329,502	用品消耗	1,774,500	較上年度預算數2,329,502元，減少555,002元。
15,950	11,600	辦公(事務)用品	11,600	資源班教學用文具用品等(班級業務費)。 小田園教育體驗學習用紙張、文具等辦公用品。 綠屋頂平台種植用紙張、文具等辦公用品。
36,910	55,982	報章雜誌	25,800	圖書(由班級設備費移列)。

# 臺北市地方教育發展基金－臺北市內湖區南湖國民小學

## 基金用途－國民教育計畫明細表

中華民國110年度

單位：新臺幣元

前年度 決算數	上年度 預算數	科 目	本 年 度 預 算 數	說 明
183,515	25,000	農業與園藝用品及環境美化費	93,000	
			45,000	綠屋頂平台種植農事體驗各項用品、園藝資材、耗材維修及美化環境等費用。
			48,000	小田園教育體驗學習用農事體驗各項用品、園藝資材、耗材維修及美化環境等費用(新增)。
60,000	60,000	服裝	60,000	
			60,000	學生比賽運動校服，60套*1,000元(體育班)。
31,631	46,000	醫療用品(非醫療院所使用)	45,000	
			45,000	健康中心藥品。
1,888,939	2,130,920	其他用品消耗	1,539,100	
			50,000	兒童節慶活動費。
			86,400	敬師活動費，144人*600元。
			291,200	垃圾袋、消毒水及衛生清潔用品等，52班*1年*5,600元(班級業務費)。
			96,900	教學用教科書，57班*1年*1,700元。
			718,640	普通班級教學材料費，52班*1年*13,820元。
			41,460	資源班教學材料費，3班*1年*13,820元。
			119,000	體育器材，2班*1年*59,500元(體育班)。
			10,000	小田園教育體驗學習用種子、植栽、種苗、肥料培養土等材料費。
			15,000	綠屋頂平台種植種子、植栽、種苗、肥料及培養土等材料費。
			80,000	運動會經費(每校基數62,000元，按班計算，每班300元計算如下：300元*60+62,000元=80,000元)。
			3,500	辦理教師甄選甄試業務逾時誤餐餐盒費用，35人次*100元(收支對列)(新增)。
			15,000	天文活動用文具用品、紙張、資訊耗材及郵資等。
			12,000	天文活動相關教學教材等。
113,580	5,000	租金、償債、利息及相關手續費		
14,000		交通及運輸設備租金		

# 臺北市地方教育發展基金－臺北市內湖區南湖國民小學

## 基金用途－國民教育計畫明細表

中華民國110年度

單位：新臺幣元

前年度 決算數	上年度 預算數	科 目	本 年 度 預 算 數	說 明
14,000		車租		
99,580	5,000	雜項設備租金		較上年度預算數5,000元，減少5,000元。
99,580	5,000	雜項設備租金		
996,133	1,730,000	會費、捐助、補助、分攤、照護 、救濟與交流活動費	1,345,000	
10,000	10,000	捐助、補助與獎助	10,000	較上年度預算數10,000元，無增減。
10,000	10,000	獎助學員生給與	10,000	
			10,000	教育關懷獎每校推薦1名學生獎助金。
986,133	1,720,000	補貼、獎勵、慰問、照護與救 濟	1,335,000	較上年度預算數1,720,000元，減少385,000元 。
32,400		獎勵費用	21,600	
			21,600	依「臺北市公立高級中等以下學校獎勵教 師獎金發給要點」發放之獎勵，6人*3,600 元(新增)。
953,733	1,720,000	其他補貼、獎勵、慰問、照 護與救濟	1,313,400	
			95,000	本市市民第3胎就讀國小教育補助費，95人 *1,000元。
			24,000	弱勢學生冷氣使用費補助費用，30人*800元 。
			600,000	清寒學生餐費補助，60人*200日*50元。
			170,000	弱勢學生教科書補助費用，100人*1,700元 。
			400	配合預算編列至千元，增列進位數400元。
			424,000	補助學校午餐使用有機蔬菜或有機米計畫 ，1,325人*40週*1次*8元。
461,201	790,000	其他	766,000	
461,201	790,000	其他支出	766,000	較上年度預算數790,000元，減少24,000元。
461,201	790,000	其他	766,000	
			56,000	國小游泳檢測未通過學生暑期游泳訓練班 報名費，10班*1年*5,600元。
			151,200	執行學生路隊安全導護費及導護志工保險 費，2學期*20週*5日*2次*63元*6人。
			400	配合預算編列至千元，增列進位數400元。
			100,000	參賽報名費等雜支，2班*1年*50,000元(體育 班)。

# 臺北市地方教育發展基金－臺北市內湖區南湖國民小學

## 基金用途－國民教育計畫明細表

中華民國110年度

單位：新臺幣元

前年度 決算數	上年度 預算數	科 目	本 年 度 預 算 數	說 明
			305,600	學生活動費，1,528人*2學期*100元。
			152,800	班級自治費，1,528人*2學期*50元。

# 臺北市地方教育發展基金－臺北市內湖區南湖國民小學

## 基金用途－學前教育計畫明細表

中華民國110年度

單位：新臺幣元

前年度 決算數	上年度 預算數	科 目	本 年 度 預 算 數	說 明
14,613,844	16,975,000	合計	16,826,000	
14,226,476	16,519,000	用人費用	16,464,000	
10,230,557	11,185,860	正式員額薪資	11,185,860	較上年度預算數11,185,860元，無增減。
9,871,367	10,465,860	職員薪金	10,465,860	
			10,465,860	詳用人費用明細
359,190	720,000	工員工資	720,000	
			720,000	詳用人費用明細
	154,051	超時工作報酬	154,491	較上年度預算數154,051元，增加440元。
	154,051	加班費	154,491	
			154,491	詳用人費用明細
1,966,360	3,062,233	獎金	3,062,233	較上年度預算數3,062,233元，無增減。
801,605	1,664,000	考績獎金	1,664,000	
			1,664,000	詳用人費用明細
1,164,755	1,398,233	年終獎金	1,398,233	
			1,398,233	詳用人費用明細
828,943	914,832	退休及卹償金	914,832	較上年度預算數914,832元，無增減。
806,653	893,232	職員退休及離職金	893,232	
			893,232	詳用人費用明細
22,290	21,600	工員退休及離職金	21,600	
			21,600	詳用人費用明細
1,200,616	1,202,024	福利費	1,146,584	較上年度預算數1,202,024元，減少55,440元。
992,678	966,144	分擔員工保險費	966,144	
			966,144	詳用人費用明細
1,720	4,300	傷病醫藥費	4,300	
			2,580	幼兒園教保人員健康檢查費(每2人編1人)，3人*860元。
			1,720	幼兒園廚工健康檢查費，2人*860元。
107,106	167,580	員工通勤交通費	112,140	
			15,120	兼行政教師上下班交通費，2人*12月*1段*630元。
			50,400	教師上下班交通費，4人*10月*2段*630元。
			31,500	教師上下班交通費，5人*10月*1段*630元。
			15,120	廚工上下班交通費，2人*12月*1段*630元。

# 臺北市地方教育發展基金－臺北市內湖區南湖國民小學

## 基金用途－學前教育計畫明細表

中華民國110年度

單位：新臺幣元

前年度 決算數	上年度 預算數	科 目	本 年 度 預 算 數	說 明
99,112	64,000	其他福利費	64,000	
			64,000	詳用人費用明細
100,777	88,000	服務費用	88,000	
30,284	33,728	一般服務費	33,728	較上年度預算數33,728元，無增減。
1,284	1,728	佣金、匯費、經理費及手續費	1,728	
			1,728	委託超商代收學雜費手續費，144人*2學期*6元。
29,000	32,000	體育活動費	32,000	
			26,000	文康活動費，本校編列教職員13人，每人編列2,000元。
			6,000	文康活動費，本校編列契約進用教保員1人，廚工2人，合計3人，每人編列2,000元(上述人員係幼托整合前得編列文康活動費之人員)。
70,493	54,272	專業服務費	54,272	較上年度預算數54,272元，無增減。
16,500		講課鐘點、稿費、出席審查及查詢費		
53,993	54,272	其他專業服務費	54,272	
			54,000	幼兒園學童午餐指導費，6班*2人*9月*500元(自辦午餐)。
			272	配合預算編列至千元，增列進位數272元。
130,529	89,000	材料及用品費	101,000	
64,128	19,000	使用材料費	57,000	較上年度預算數19,000元，增加38,000元。
64,128	19,000	設備零件	57,000	
			57,000	教具收納櫃(800*400CM)，6個*9,500元(由幼兒園設備費移列)(新增)。
66,401	70,000	用品消耗	44,000	較上年度預算數70,000元，減少26,000元。
	26,800	報章雜誌		
66,401	43,200	其他用品消耗	44,000	
			43,200	垃圾袋、消毒水及衛生清潔用品等，6班*1年*7,200元(班級業務費)。
			800	配合預算編列至千元，調整進位數800元。
78,462	183,000	會費、捐助、補助、分攤、照護、救濟與交流活動費	77,000	



# 臺北市地方教育發展基金－臺北市內湖區南湖國民小學

## 基金用途－學前教育計畫明細表

中華民國110年度

單位：新臺幣元

前年度 決算數	上年度 預算數	科 目	本 年 度 預 算 數	說 明
78,462	183,000	補貼、獎勵、慰問、照護與救濟	77,000	較上年度預算數183,000元，減少106,000元。
78,462	183,000	其他補貼、獎勵、慰問、照護與救濟	77,000	
			46,532	低收入戶家庭幼生月費補助，2人*2學期*11,633元。
			324	配合預算編列至千元，增列進位數324元。
			30,144	補助學校午餐使用有機蔬菜或有機米計畫，157人*40週*1次*4.8元。
77,600	96,000	其他	96,000	
77,600	96,000	其他支出	96,000	較上年度預算數96,000元，無增減。
77,600	96,000	其他	96,000	
			96,000	幼兒導護費。

# 臺北市地方教育發展基金－臺北市內湖區南湖國民小學

## 基金用途－一般行政管理計畫明細表

中華民國110年度

單位：新臺幣元

前年度 決算數	上年度 預算數	科 目	本 年 度 預 算 數	說 明
17,836,040	19,666,000	合計	19,081,000	
16,738,410	18,213,000	用人費用	17,602,000	
10,896,271	11,700,000	正式員額薪資	11,340,000	較上年度預算數11,700,000元，減少360,000元。
8,142,151	9,216,000	職員薪金	9,216,000	9,216,000 教職員13人薪金(詳用人費用彙計表)。
1,560,720	1,452,000	工員工資	1,092,000	1,092,000 工員3人工資(詳用人費用彙計表)。
1,193,400	1,032,000	警餉	1,032,000	1,032,000 校警2人薪金(詳用人費用彙計表)。
333,676	613,364	超時工作報酬	583,644	較上年度預算數613,364元，減少29,720元。
333,676	613,364	加班費	583,644	583,644 不休假出勤加班費。
2,986,533	3,412,500	獎金	3,307,500	較上年度預算數3,412,500元，減少105,000元。
1,413,239	1,950,000	考績獎金	1,890,000	1,890,000 依考績法規定核發之獎金。
1,573,294	1,462,500	年終獎金	1,417,500	1,417,500 依規定於年節加發之獎金。
1,021,557	994,320	退休及卹償金	965,520	較上年度預算數994,320元，減少28,800元。
787,461	878,160	職員退休及離職金	878,160	878,160 提撥退撫基金。
234,096	116,160	工員退休及離職金	87,360	87,360 提撥勞工退休準備金。
1,500,373	1,492,816	福利費	1,405,336	較上年度預算數1,492,816元，減少87,480元。
1,041,011	1,070,496	分擔員工保險費	1,028,376	1,028,376 分擔公保、勞保、健保費。
117,360	166,320	員工通勤交通費	120,960	30,240 職員工友技工校警上下班交通費，2人*12月*2段*630元。
			90,720	職員工友技工校警上下班交通費，12人*12月*1段*630元。
342,002	256,000	其他福利費	256,000	

# 臺北市地方教育發展基金－臺北市內湖區南湖國民小學

## 基金用途－一般行政管理計畫明細表

中華民國110年度

單位：新臺幣元

前年度 決算數	上年度 預算數	科 目	本 年 度 預 算 數	說 明
			256,000	休假旅遊補助費。
857,066	826,000	服務費用	864,000	
50,538	30,000	郵電費		較上年度預算數30,000元，減少30,000元。
50,538	30,000	電話費		
81,600	78,000	一般服務費	116,000	較上年度預算數78,000元，增加38,000元。
49,600	40,000	外包費	80,000	
			80,000	消化超額職工(技工、工友)業務外包費，2人*40,000元。
32,000	38,000	體育活動費	36,000	
			36,000	文康活動費，本校編列教職員13人，工員3人及校警2人，合計18人，每人編列2,000元。
626,528	619,600	專業服務費	649,600	較上年度預算數619,600元，增加30,000元。
626,528	619,600	其他專業服務費	649,600	
			649,600	校園安全機械定點、機動巡邏等保全費用。
98,400	98,400	公共關係費	98,400	較上年度預算數98,400元，無增減。
98,400	98,400	公共關係費	98,400	
			98,400	校長特別費，12月*8,200元。
236,764	623,000	材料及用品費	611,000	
236,764	623,000	用品消耗	611,000	較上年度預算數623,000元，減少12,000元。
230,764	612,400	辦公(事務)用品	604,800	
			604,600	統籌業務費計算如下：普通班52班、體育班2班、附設幼兒園6班，1,290元x15班x12月=232,200元，810元x15班 x12月=145,800元，640元x30班x12月=230,400元，以上合計608,400元，除依實際需求移列會費3,800元外，其餘如列數。
			200	配合預算編列至千元，增列進位數200元。
6,000	10,600	服裝	6,200	
			2,200	校警皮鞋，2人*1雙*1,100元。
			200	校警襪子，2雙*100元。
			3,000	校警夏服，2人*1套*1,500元(成立第28年)。
			800	校警服裝配備，2人*1年*400元。
3,800	4,000	會費、捐助、補助、分攤、照	4,000	

# 臺北市地方教育發展基金－臺北市內湖區南湖國民小學

## 基金用途－一般行政管理計畫明細表

中華民國110年度

單位：新臺幣元

前年度 決算數	上年度 預算數	科 目	本 年 度 預 算 數	說 明
		護、救濟與交流活動費		
3,800	4,000	會費	4,000	較上年度預算數4,000元，無增減。
3,800	4,000	職業團體會費	4,000	
			2,000	護理師2人公會會費，2人*1年*1,000元(統籌業務費)。
			200	配合預算編列至千元，增列進位數200元。
			1,800	營養師1人公會會費，1人*1年*1,800元(統籌業務費)。

# 臺北市地方教育發展基金－臺北市內湖區南湖國民小學

## 基金用途－建築及設備計畫明細表

中華民國110年度

單位：新臺幣元

前年度 決算數	上年度 預算數	科 目	本 年 度 預 算 數	說 明
12,921,095	84,771,000	合計	102,053,000	
12,921,095	84,771,000	購建固定資產、無形資產及非理財 目的之長期投資	102,053,000	
4,404,762	79,040,000	購建固定資產	101,822,000	
921,233	75,000,000	專案計畫	100,000,000	
921,233	75,000,000	繼續性計畫	100,000,000	
895,000	1,000,000	(一) 興建活動中心暨溫 水游泳池工程(委託技術服 務費)	1,911,000	本工程為102-105年度繼續性工 程，配合工程期程，修正為 102-111年度，總委託技術服務 費原為12,687,204元，依實際需 求，修正總委託技術服務費為 13,891,556元，連同101年度執 行先期規劃700,000元，總計畫 共14,591,556元，除以前年度預 算數11,680,000元外，本年度續 編第9年經費1,911,000元，餘 1,000,556元編列於以後年度， 各年度資金需求詳如繼續性計 畫分年資金需求表。
895,000	1,000,000	擴充改良房屋建築及設 備	1,911,000	
		擴充改良房屋建築及設 備	1,911,000	委託技術服務費。
26,233	74,000,000	(二) 興建活動中心暨溫 水游泳池工程(工程費)	98,089,000	本工程為105-109年度連續性工 程，配合工程期程，修正為 105-111年度，經費總需求為 258,231,651元，依實際需求， 修正總工程費為290,610,492元 ，連同103年度以前編列工程 管理費420,000元，總工程費 291,030,492元，除以前年度預 算數134,720,000元外，其中105 年度不予保留1,489,873元及106 年度不予保留31,240,000元，本 年度編列第6年經費98,089,000 元，餘90,951,365元編列於以後 年度，各年度資金需求詳如繼 續性計畫分年資金需求表。

# 臺北市地方教育發展基金－臺北市內湖區南湖國民小學

## 基金用途－建築及設備計畫明細表

中華民國110年度

單位：新臺幣元

前年度 決算數	上年度 預算數	科 目	本 年 度 預 算 數	說 明
26,233	74,000,000	擴充改良房屋建築及設備	98,089,000	
			97,589,000	一、施工費。
			500,000	二、工程管理費。
3,483,529	4,040,000	一般建築及設備計畫	1,822,000	
330,965	176,280	班級設備	231,701	
45,000	57,280	購置機械及設備	154,000	
			55,000	新購單槍投影機2臺*27,500元(5000LM MC-EX5001)(教資中心)。
			99,000	新購LED觸控螢幕1臺(86吋，含開闔式黑板)(一年級教室)。
285,965	119,000	購置雜項設備	77,701	
			34,701	汰舊換新消防主機1臺(火警受信總機60回)(總務處)。
			43,000	新購電動鋼印機1臺(教務處)。
47,200	40,120	特殊班設備	20,750	
47,200	40,120	購置雜項設備	20,750	
			20,750	新購手足球台1臺(輔導室)。
1,800,000	1,672,000	資訊設備	904,149	
1,800,000	1,672,000	購置機械及設備	904,149	
			201,000	汰換網路及資訊周邊設備(電腦專案計畫)。
			385,000	新購筆記型電腦，14部*27,500元(電腦專案計畫)。
			318,149	汰換桌上型電腦，13部*24,473元(電腦專案計畫)。
35,200	70,600	幼兒園設備	59,400	
35,200	70,600	購置雜項設備	59,400	
			59,400	新購冷氣機1臺(10KW)(幼兒園)。
1,270,164	2,081,000	校園設備		
15,800	885,000	購置機械及設備		
1,254,364	1,196,000	購置雜項設備		
		廚房整修工程(設備費)	606,000	
		購置雜項設備	606,000	
			356,000	新購不銹鋼雙門蒸飯櫃(含安

# 臺北市地方教育發展基金－臺北市內湖區南湖國民小學

## 基金用途－建築及設備計畫明細表

中華民國110年度

單位：新臺幣元

前年度 決算數	上年度 預算數	科 目	本 年 度 預 算 數	說 明
				裝及測試及舊設備拆除清運，170*126*190cm)，2臺 *178,000元(由廚房整修工程移列)。
			250,000	汰舊換新步入式冷藏庫1座(含安裝測試及舊設備拆除清運)(由廚房整修工程移列)。
36,000	36,000	購置無形資產	36,000	
36,000	36,000	一般建築及設備計畫	36,000	
36,000	36,000	資訊設備	36,000	
36,000	36,000	購置電腦軟體	36,000	
			36,000	電腦教學軟體費(電腦專案計畫)。
8,480,333	5,695,000	遞延支出	195,000	
8,480,333	5,695,000	一般建築及設備計畫	195,000	
		廚房整修工程	195,000	
		遞延修繕房屋建築支出	195,000	
			180,055	一、施工費。
			11,344	二、委託技術服務費(總包價法)。
			3,601	三、工程管理費(按施工費2%提列)。
8,480,333	5,695,000	校園整修工程		
4,770,783	772,000	遞延修繕房屋建築支出		
3,709,550	4,923,000	其他遞延支出		

本 頁 空 白



# 預算參考表

# 臺北市地方教育發展基金－臺北市內湖區南湖國民小學

## 預計平衡表

中華民國110年12月31日

單位：新臺幣千元

108年(前年) 12月31日 決算數	科 目	110年12月31日 預計數	109年12月31日 預計數	比較增減(-)
4,981,613	資產合計	4,946,576	4,948,610	-2,034
4,981,613	資產	4,946,576	4,948,610	-2,034
89,411	流動資產	54,374	56,408	-2,034
53,861	現金	18,824	20,858	-2,034
53,861	銀行存款	18,824	20,858	-2,034
35,550	預付款項	35,550	35,550	
35,550	預付費用	35,550	35,550	
6,874	投資、長期應收款項、貸墊款及準備金	6,874	6,874	
6,874	準備金	6,874	6,874	
5,594	退休及離職準備金	5,594	5,594	
1,280	其他準備金	1,280	1,280	
4,885,328	其他資產	4,885,328	4,885,328	
4,885,328	什項資產	4,885,328	4,885,328	
513	暫付及待結轉帳項	513	513	
4,884,815	代管資產	4,884,815	4,884,815	
4,981,613	負債及基金餘額合計	4,946,576	4,948,610	-2,034
4,911,444	負債	4,911,444	4,911,444	
18,779	流動負債	18,779	18,779	
18,779	應付款項	18,779	18,779	
18,658	應付代收款	18,658	18,658	
122	應付費用	122	122	
4,892,664	其他負債	4,892,664	4,892,664	
4,892,664	什項負債	4,892,664	4,892,664	
2,255	存入保證金	2,255	2,255	
5,594	應付退休及離職金	5,594	5,594	
4,884,815	應付代管資產	4,884,815	4,884,815	
70,169	基金餘額	35,132	37,166	-2,034
70,169	基金餘額	35,132	37,166	-2,034
70,169	基金餘額	35,132	37,166	-2,034
70,169	累積餘額	35,132	37,166	-2,034

註：1.信託代理與保證資產(負債)前年度決算數4,018,000元，上年度預計數4,018,000元，本年度預計數4,000,000元。

2.或有資產(負債)0元。

3.本基金自93年度起，本固定項目分開原則，將屬長期固定帳項，包括固定資產193,669,218元、無形資產278,925元及長期債務0元等，另立帳類管理，未納入本表。

## 臺北市地方教育發展基金一

## 各項費用

中華民國

前年度 決算數	上年度 預算數	計畫別		合計	國民教育計畫
		用途別科目			
203,958,832	280,317,000	合計		301,216,000	163,256,000
178,460,768	181,829,000	用人費用		186,544,000	152,478,000
112,816,567	112,933,860	正式員額薪資		116,209,860	93,684,000
109,703,257	109,729,860	職員薪金		113,365,860	93,684,000
1,919,910	2,172,000	工員工資		1,812,000	
1,193,400	1,032,000	警餉		1,032,000	
1,522,509	1,156,160	聘僱及兼職人員薪資		1,156,160	1,156,160
1,522,509	1,156,160	兼職人員酬金		1,156,160	1,156,160
381,882	1,348,410	超時工作報酬		1,322,130	583,995
381,882	1,348,410	加班費		1,322,130	583,995
26,547,693	32,738,733	獎金		33,694,233	27,324,500
12,235,564	18,622,000	考績獎金		19,168,000	15,614,000
14,312,129	14,116,733	年終獎金		14,526,233	11,710,500
22,579,230	19,314,396	退休及卹償金		20,590,776	18,710,424
22,322,844	19,176,636	職員退休及離職金		20,481,816	18,710,424
256,386	137,760	工員退休及離職金		108,960	
14,612,887	14,337,441	福利費		13,570,841	11,018,921
10,705,008	9,652,236	分擔員工保險費		9,942,108	7,947,588
289,220	471,300	傷病醫藥費		479,700	475,400
961,614	1,152,900	員工通勤交通費		995,400	762,300
2,657,045	3,061,005	其他福利費		2,153,633	1,833,633
6,954,855	7,100,000	服務費用		7,286,000	6,334,000
2,333,624	2,183,766	水電費		2,618,704	2,618,704
1,786,148	1,839,030	工作場所電費		2,072,148	2,072,148
547,476	344,736	工作場所水費		546,556	546,556
50,538	30,000	郵電費			
50,538	30,000	電話費			
90,243	76,880	旅運費		81,530	81,530
90,243	76,880	國內旅費		81,530	81,530
	2,000	印刷裝訂與廣告費		15,600	15,600
	2,000	印刷及裝訂費		15,600	15,600

# 臺北市內湖區南湖國民小學

## 彙計表

110年度

單位：新臺幣元

學前教育計畫	一般行政管理計畫	建築及設備計畫			
16,826,000	19,081,000	102,053,000			
16,464,000	17,602,000				
11,185,860	11,340,000				
10,465,860	9,216,000				
720,000	1,092,000				
	1,032,000				
154,491	583,644				
154,491	583,644				
3,062,233	3,307,500				
1,664,000	1,890,000				
1,398,233	1,417,500				
914,832	965,520				
893,232	878,160				
21,600	87,360				
1,146,584	1,405,336				
966,144	1,028,376				
4,300					
112,140	120,960				
64,000	256,000				
88,000	864,000				

## 臺北市地方教育發展基金一

## 各項費用

中華民國

前年度 決算數	上年度 預算數	計畫別		合計	國民教育計畫
		用途別科目			
1,753,681	2,092,230	修理保養及保固費		1,919,466	1,919,466
1,144,204	457,500	一般房屋修護費		435,000	435,000
609,477	1,536,730	機械及設備修護費		1,484,466	1,484,466
	98,000	雜項設備修護費			
1,073,438	689,552	一般服務費		844,528	694,800
36,005	16,416	佣金、匯費、經理費及手續費		16,392	14,664
49,600	40,000	外包費		193,000	113,000
715,931	347,136	計時與計件人員酬金		347,136	347,136
271,902	286,000	體育活動費		288,000	220,000
1,554,931	1,927,172	專業服務費		1,707,772	1,003,900
269,588	556,100	講課鐘點、稿費、出席審查及查詢費		141,600	141,600
192,500	196,200	委託檢驗(定)試驗認證費		197,400	197,400
	1,200	試務甄選費		175,900	175,900
1,092,843	1,173,672	其他專業服務費		1,192,872	489,000
98,400	98,400	公共關係費		98,400	
98,400	98,400	公共關係費		98,400	
3,891,338	3,809,000	材料及用品費		3,045,000	2,333,000
1,371,228	786,498	使用材料費		615,500	558,500
1,371,228	786,498	設備零件		615,500	558,500
2,520,110	3,022,502	用品消耗		2,429,500	1,774,500
246,714	624,000	辦公(事務)用品		616,400	11,600
36,910	82,782	報章雜誌		25,800	25,800
183,515	25,000	農業與園藝用品及環境美化費		93,000	93,000
66,000	70,600	服裝		66,200	60,000
31,631	46,000	醫療用品(非醫療院所使用)		45,000	45,000
1,955,340	2,174,120	其他用品消耗		1,583,100	1,539,100
113,580	5,000	租金、償債、利息及相關手續費			
14,000		交通及運輸設備租金			
14,000		車租			
99,580	5,000	雜項設備租金			
99,580	5,000	雜項設備租金			

# 臺北市內湖區南湖國民小學

## 彙計表

110年度

單位：新臺幣元

學前教育計畫	一般行政管理計畫	建築及設備計畫			
33,728	116,000				
1,728	80,000				
32,000	36,000				
54,272	649,600				
54,272	649,600				
	98,400				
	98,400				
101,000	611,000				
57,000					
57,000					
44,000	611,000				
	604,800				
	6,200				
44,000					

臺北市地方教育發展基金一

各項費用

中華民國

前年度 決算數	上年度 預算數	計畫別	合計	國民教育計畫
		用途別科目		
12,921,095	84,771,000	購建固定資產、無形資產及非理財目的 之長期投資	102,053,000	
4,404,762	79,040,000	購建固定資產	101,822,000	
921,233	75,000,000	擴充改良房屋建築及設備	100,000,000	
1,860,800	2,614,280	購置機械及設備	1,058,149	
1,622,729	1,425,720	購置雜項設備	763,851	
36,000	36,000	購置無形資產	36,000	
36,000	36,000	購置電腦軟體	36,000	
8,480,333	5,695,000	遞延支出	195,000	
4,770,783	772,000	遞延修繕房屋建築支出	195,000	
3,709,550	4,923,000	其他遞延支出		
1,078,395	1,917,000	會費、捐助、補助、分攤、照護、救濟 與交流活動費	1,426,000	1,345,000
3,800	4,000	會費	4,000	
3,800	4,000	職業團體會費	4,000	
10,000	10,000	捐助、補助與獎助	10,000	10,000
10,000	10,000	獎助學員生給與	10,000	10,000
1,064,595	1,903,000	補貼、獎勵、慰問、照護與救濟	1,412,000	1,335,000
32,400		獎勵費用	21,600	21,600
1,032,195	1,903,000	其他補貼、獎勵、慰問、照護與救 濟	1,390,400	1,313,400
538,801	886,000	其他	862,000	766,000
538,801	886,000	其他支出	862,000	766,000
538,801	886,000	其他	862,000	766,000

# 臺北市內湖區南湖國民小學

## 彙計表

110年度

單位：新臺幣元

學前教育計畫	一般行政管理計畫	建築及設備計畫			
		102,053,000			
		101,822,000			
		100,000,000			
		1,058,149			
		763,851			
		36,000			
		36,000			
		195,000			
		195,000			
77,000	4,000				
	4,000				
	4,000				
77,000					
77,000					
96,000					
96,000					
96,000					



# 臺北市地方教育發展基金－臺北市內湖區南湖國民小學

## 員工人數彙計表

中華民國110年度

單位：人

計 畫 及 項 目	上年度最高可 進用員額數	本年度 增減(-)數	本年度最高可 進用員額數	說 明
合計	143	1	144	
國民教育計畫部分	108	2	110	
職員	108	2	110	
聘用				
學前教育計畫部分	16		16	
職員	14		14	
技工	2		2	
一般行政管理計畫部分	19	-1	18	
職員	13		13	
駐衛警	2		2	
技工	1		1	
工友	3	-1	2	

註：1.本表約僱、聘用係指奉准有案之約聘僱人員。

2.外包費編列原住民族語學藝競賽試場清潔及轉播攝影等外包費、消化超額職工業務外包費等，計19萬3,000元。

3.計時與計件人員酬金編列閩客語教學支援人員鐘點費，計34萬7,136元。

本 頁 空 白

臺北市地方教育發展基金一

用人費用

中華民國

計畫及項目	合計	正式 員額 薪資	聘僱 人員 薪資	超時 工作 報酬	津貼	獎 金		
						年終獎金	考績獎金	其他
合計	186,544,000	116,209,860		1,322,130		14,526,233	19,168,000	
國民教育計畫	152,478,000	93,684,000		583,995		11,710,500	15,614,000	
職員薪金	93,684,000	93,684,000						
兼職人員 酬金	1,156,160							
加班費	583,995			583,995				
考績獎金	15,614,000						15,614,000	
年終獎金	11,710,500					11,710,500		
職員退休 及離職金	18,710,424							
分擔員工 保險費	7,947,588							
傷病醫藥 費	475,400							
員工通勤 交通費	762,300							
其他福利 費	1,833,633							
學前教育計畫	16,464,000	11,185,860		154,491		1,398,233	1,664,000	
職員薪金	10,465,860	10,465,860						
工員工資	720,000	720,000						
加班費	154,491			154,491				
考績獎金	1,664,000						1,664,000	
年終獎金	1,398,233					1,398,233		
職員退休 及離職金	893,232							
工員退休 及離職金	21,600							

# 臺北市內湖區南湖國民小學

## 彙計表

110年度

單位：新臺幣元

退休及卹償金		資遣費	福 利 費					提繳費	兼任 人員 用人 費用
退休金	卹償金		分擔 保險費	傷病 醫藥費	提撥 福利金	員工通勤 交通費	其他		
20,590,776			9,942,108	479,700		995,400	2,153,633	1,156,160	
18,710,424			7,947,588	475,400		762,300	1,833,633	1,156,160	
18,710,424			7,947,588	475,400		762,300	1,833,633	1,156,160	
914,832			966,144	4,300		112,140	64,000		
893,232									
21,600									

臺北市地方教育發展基金一

用人費用

中華民國

計畫及項目	合計	正式 員額 薪資	聘僱 人員 薪資	超時 工作 報酬	津貼	獎 金		
						年終獎金	考績獎金	其他
分擔員工 保險費	966,144							
傷病醫藥 費	4,300							
員工通勤 交通費	112,140							
其他福利 費	64,000							
一般行政管 理計畫	17,602,000	11,340,000		583,644		1,417,500	1,890,000	
職員薪金	9,216,000	9,216,000						
工員工資	1,092,000	1,092,000						
警餉	1,032,000	1,032,000						
加班費	583,644			583,644				
考績獎金	1,890,000						1,890,000	
年終獎金	1,417,500					1,417,500		
職員退休 及離職金	878,160							
工員退休 及離職金	87,360							
分擔員工 保險費	1,028,376							
員工通勤 交通費	120,960							
其他福利 費	256,000							

註：1.本表兼任人員用人費用，係學校教職員兼課或請假代課鐘點費。

2.外包費編列原住民族語學藝競賽試場清潔及轉播攝影等外包費、消化超額職工業務外包費等，計19萬3,000元。

3.計時與計件人員酬金編列閩客語教學支援人員鐘點費，計34萬7,136元。

# 臺北市內湖區南湖國民小學

## 彙計表

110年度

單位：新臺幣元

退休及卹償金		資遣費	福 利 費					提繳費	兼任人員用人費用
退休金	卹償金		分擔保險費	傷病醫藥費	提撥福利金	員工通勤交通費	其他		
			966,144						
				4,300					
						112,140			
							64,000		
965,520			1,028,376			120,960	256,000		
878,160									
87,360									
			1,028,376						
						120,960			
							256,000		

# 臺北市地方教育發展基金－臺北市內湖區南湖國民小學

## 單位（或計畫）成本分析表

中華民國110年度

單位：新臺幣千元

計 畫 別	單 位	單位成本(元)或 平均利(費)率	數 量	預 算 數	說 明
合計				301,216	
國民教育計畫				163,256	
學前教育計畫				16,826	
一般行政管理計畫				19,081	
建築及設備計畫				102,053	

# 臺北市地方教育發展基金－臺北市內湖區南湖國民小學

## 5年來主要業務計畫分析表

中華民國110年度

單位：新臺幣千元

年度及項目	單位	數量	單位成本(元)或 平均利(費)率	金額	說明
(本)年度預算數					
國民教育計畫				163,256	
學前教育計畫				16,826	
(上)年度預算數					
國民教育計畫				158,905	
學前教育計畫				16,975	
(前)年度決算數					
國民教育計畫				158,588	
學前教育計畫				14,614	
(107)年度決算數					
國民教育計畫				158,404	
學前教育計畫				15,711	
(106)年度決算數					
國民教育計畫				140,935	
學前教育計畫				13,793	



計畫、項目 及計畫期間	計畫內容	全程計畫 總金額	分 年	
			以前年度 預算數	110年度
合計		305,622,048	113,670,127	100,000,000
建築及設備計畫		305,622,048	113,670,127	100,000,000
專案計畫		305,622,048	113,670,127	100,000,000
(一) 興建活動中心暨 溫水游泳池工程(委託技 術服務費) (102-111年度)	為解決本校無大型室內活 動空間及符應籃球體育班 與游泳教學需求，擬新建 活動中心暨溫水游泳池。 本工程設計規劃為四樓： （一）停車空間:配合法 令規範設置，並強化支援 教育局辦理各校活動之停 車需求。（二）溫水游 泳池:25M，6水道教學用 標準溫水游泳池。（三 ）禮堂與室內籃球場:全 校大型室內集會場所、學 童室內運動空間與籃球隊 練習場所。（四）節能 措施:雨水收集再利用設 施等。	14,591,556	11,680,000	1,911,000
(二) 興建活動中心暨 溫水游泳池工程(工程費) (105-111年度)	為解決本校無大型室內活 動空間及符應籃球體育班 與游泳教學需求，擬新建 活動中心暨溫水游泳池。 本工程設計規劃為四樓： （一）停車空間:配合法 令規範設置，並強化支援 教育局辦理各校活動之停 車需求。（二）溫水游 泳池:25M教學用標準溫 水游泳池。（三）禮堂與 室內籃球場:全校大型室 內集會場所、學童室內運 動空間與籃球隊練習場所 。（四）節能措施:雨水 收集再利用設施等。	291,030,492	101,990,127	98,089,000

# 臺北市內湖區南湖國民小學

## 年資金需求表

110年度

單位：新臺幣元

資 金 需 求 表					備 註
111年度	112年度	113年度	114年度	115年度以後	
91,951,921					101年度執行先期規劃 700,000元
91,951,921					
91,951,921					
1,000,556					
90,951,365					103以前年度編列工程 管理費420,000元。

臺北市地方教育發展基金－臺北市內湖區南湖國民小學

資本資產明細表

中華民國110年度

單位：新臺幣千元

項 目	取得成本 (期初餘額)	以前年度 累計折舊/ 長期投資 評 價	本 年 度 變 動				本年度累計折 舊/長期投資 評價變動數	期末餘額	
			增加		減少				主要增減 原因說明
			金額	類型	金額	類型			
合計	169,764	70,535	101,858		329		6,809	193,948	
房屋及建築	75,000		100,000	增置				175,000	
機械及設備	57,629	44,093	1,058	增置			5,330	9,263	
交通及運輸 設備	4,074	3,457					213	403	
雜項設備	28,328	22,985	764	增置			1,265	4,842	
購建中固定 資產	4,161							4,161	
電腦軟體	572		36	增置	329	無形資 產攤銷		279	