

中華民國 110 年度

4-0501532

## 臺北市總預算案

臺北市政府教育局主管

臺北市地方教育發展基金

臺北市萬華區雙園國民小學附屬單位預算之分預算

(特別收入基金)

臺北市萬華區雙園國民小學編

# 臺北市地方教育發展基金－臺北市萬華區雙園國民小學

## 目次

中華民國110年度

一、財務摘要 .....	第 1 頁
二、業務計畫及預算概要 .....	第 3 -12 頁
三、預算主要表	
(一) 基金來源、用途及餘絀預計表 .....	第 13 頁
(二) 現金流量預計表 .....	第 14 頁
四、預算明細表	
(一) 基金來源－服務收入明細表 .....	第 15 頁
(二) 基金來源－財產處分收入明細表 .....	第 16 頁
(三) 基金來源－其他財產收入明細表 .....	第 17 頁
(四) 基金來源－公庫撥款收入明細表 .....	第 18 頁
(五) 基金來源－學雜費收入明細表 .....	第 19 頁
(六) 基金來源－雜項收入明細表 .....	第 20 頁
(七) 基金用途－國民教育計畫明細表 .....	第 21 -32 頁
(八) 基金用途－學前教育計畫明細表 .....	第 33 -35 頁
(九) 基金用途－一般行政管理計畫明細表 .....	第 36 -38 頁
(十) 基金用途－建築及設備計畫明細表 .....	第 39 -41 頁
五、預算參考表	
(一) 預計平衡表 .....	第 43 頁
(二) 各項費用彙計表 .....	第 44 -49 頁
(三) 員工人數彙計表 .....	第 50 頁
(四) 用人費用彙計表 .....	第 52 -55 頁
(五) 聘用及約僱人員明細表 .....	第 56 -57 頁
(六) 單位(或計畫)成本分析表 .....	第 58 頁

# 臺北市地方教育發展基金－臺北市萬華區雙園國民小學

## 目 次

中華民國110年度

(七) 5年來主要業務計畫分析表 .....	第 59 頁
(八) 資本資產明細表 .....	第 60 頁

# 臺北市地方教育發展基金－臺北市萬華區雙園國民小學

## 財務摘要

中華民國110年度

單位：新臺幣千元

項 目	本 年 度	上 年 度	比較增減數	%
經營成績：				
基金來源	162,966	162,208	758	0.47
基金用途	169,724	171,070	-1,346	-0.79
賸餘(短絀)	-6,758	-8,862	2,104	--
餘絀情形：				
基金餘額	2,910	9,668	-6,758	-69.90
現金流量(註)：				
現金及約當現金之淨增(減)	-6,758	-8,862	2,104	--

附註：現金流量係採現金及約當現金基礎，包括現金及自投資日起3個月內到期或清償之債權證券。

本 頁 空 白

# 業務計畫及預算概要

# 臺北市地方教育發展基金－臺北市萬華區雙園國民小學

## 業務計畫及預算概要

中華民國 110 年度

### 壹、基金概況

#### 一、設立宗旨及願景：

- (一) 本校遵照憲法第 158 條及 160 條規定，教育文化應發展國民之民族精神、自治精神，國民道德與健全體格、科學及生活智能，以培養八大學習領域及十大基本能力。
- (二) 本校自 91 年度起依教育經費編列與管理法第 13 條規定設置「臺北市地方教育發展基金」，以促進教育健全發展，提昇教育經費運用績效。
- (三) 本校以健康、快樂、關懷、創新、卓越為願景，以培養愛閱讀、樂運動、願分享、能尊重的孩子為目標。強化學生基本能力之培養，重視品格教育、生命教育、國際教育、行動學習之推動，以建立友善校園、安全校園為努力方向，期許建立一個安全健康、本土化與國際化並重，讓孩子立足萬華，胸懷台灣，放眼世界，有夢想並能具體落實實踐。

#### 二、施政重點：

- (一) 開啟多元智慧：尊重每個學生獨特的個性，以多元智慧的觀點協助他找到生命的亮點，肯定天生我才必有用，能知於學，樂於學。
- (二) 培養生活能力：培養學生帶得走的公民關鍵能力，強化自我管理、閱讀理解、理性批判、問題解決、奉獻服務、溝通表達等核心素養。
- (三) 蘊育人文情懷：在溫馨開放的校園文化中，孕育人文情懷，學會尊重、包容；建構生命的價值、完成人性的開展。
- (四) 建置溫馨民主的校園文化：
  1. 以參與式管理、落實行政、教師會、家長會三者的良性互動。
  2. 以學生第一，教學優先的觀念提昇行政服務效率。
  3. 放下威權心態，開啟校園民主之風氣。
- (五) 推動適性教學：
  1. 落實校本課程理念，採多元化、活潑化的教學及評量。
  2. 運用校內、外資源，加強多元學習能力。
  3. 關懷相對弱勢學生之教學及輔導。
  4. 推動行動學習，充實學生運用資訊之知能，並提昇教師運用學習載具教學之能力。

# 臺北市地方教育發展基金－臺北市萬華區雙園國民小學

## 業務計畫及預算概要

中華民國 110 年度

(六) 辦理發展性的訓輔活動：

1. 辦理各項活動、競賽及展演。
2. 推動校內外學習服務。
3. 發展績優社團及校隊，如國樂、管樂、合唱、樂儀隊、童軍等。
4. 加強新興領域教育的辦理，並融入各科教學以收成效。

三、組織概況：

本校設置校長 1 人，綜理全校校務，下設教務處、學生事務處、總務處、圖書館、輔導室、會計室及人事室等單位。

內部分層業務如下：

(一) 教務處：秉承校長之命，辦理全校教務事項。

1. 教學組：掌理課程編排、課業考查、教學研究及教學指導等事項。
2. 註冊組：掌理註冊、編班、轉學、休學及成績考查等有關學籍事項。
3. 設備組：掌理教學設備計畫之擬定、用具之管理、保管等事項。
4. 資訊組：教師專業發展評鑑、教學輔導制度、學生海外體驗學習活動等事項。

(二) 學生事務處：秉承校長之命，辦理全校學生事務事項。

1. 訓育組：掌理訓育計畫之擬定，指導班聯會、代聯會等學生自治團體之健全發展，並透過各項活動，實施性別教育，人權教育與群己關係之教育。
2. 生活輔導組：重視生活輔導之技巧與方法，加強道德教育與法律常識教育以落實全方位人格教育為目標。
3. 體育組：加強學生體能訓練，重視團隊合作精神與良好運動風度之養成。
4. 衛生組：重視校園環境之整理與美化，配合宣導實施防災意識、環保教育與人口教育。

(三) 總務處：秉承校長之命，辦理全校總務事項。

1. 事務組：辦理校舍場地佈置及環境美化，監督校舍建築及整修，財物購買保管及分配等事項。
2. 出納組：辦理現金、票據、契約之保管等收支移轉等事項。
3. 文書組：辦理公文收發登記與典守學校印信，撰擬繕校及檔案保

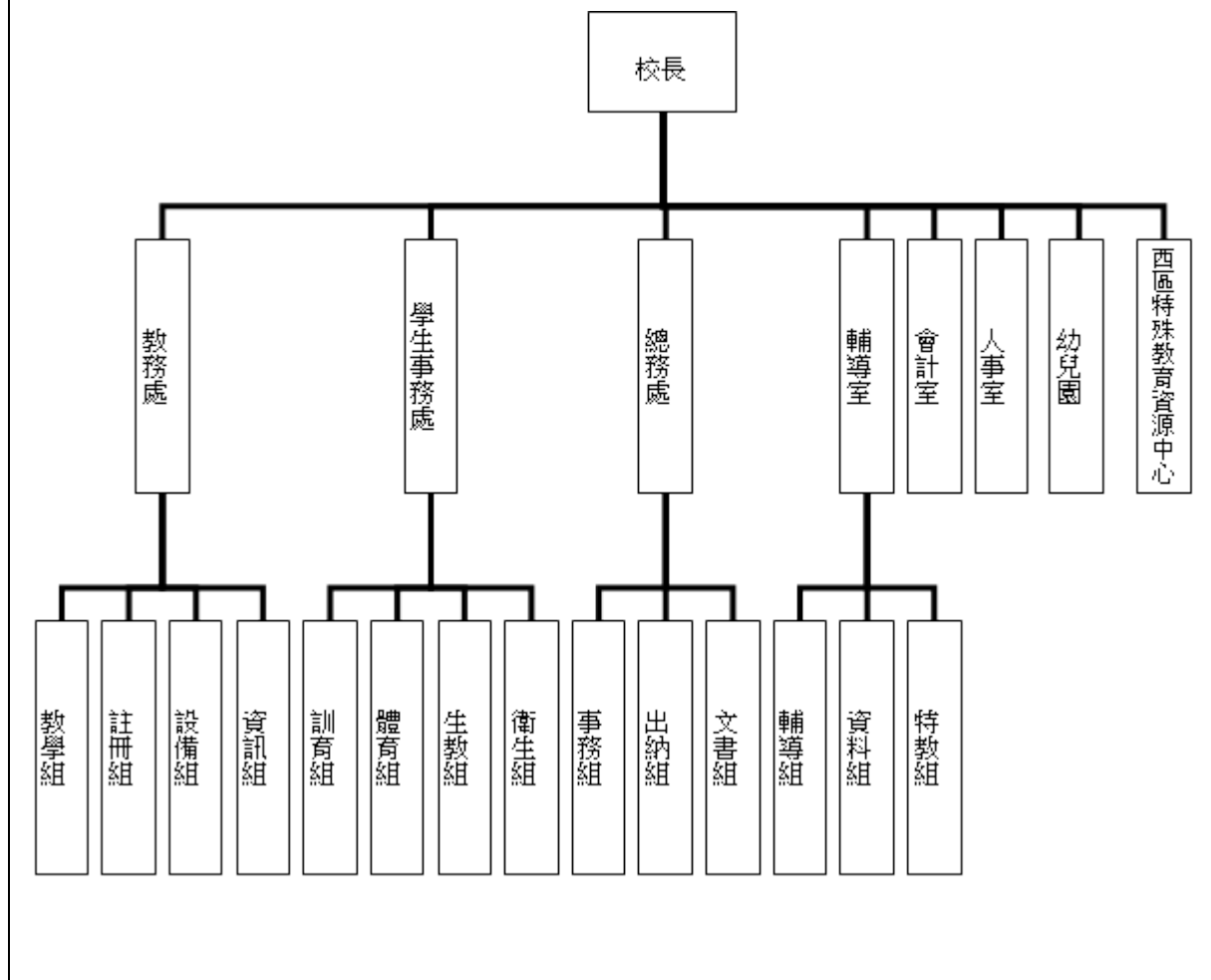


## 業務計畫及預算概要

中華民國 110 年度

管等事項。

- (四) 輔導室：秉承校長之命，視學生身心狀況及需求提供發展性輔導，介入性輔導或處理性輔導，並掌理學生輔導與諮商，實施適性生涯輔導等事項。
- (五) 會計室：秉承上級主計機關之監督與指導，並受校長之指揮，依法辦理歲計、會計、統計等事項。
- (六) 人事室：秉承上級人事機關之監督與指導，並受校長之指揮，依法辦理人事管理查核等事項。
- (七) 幼兒園：秉承校長之命，綜理園務、規劃幼兒教學、保育、環境與各項措施。
- (八) 西區特殊教育資源中心：秉承校長之命，辦理全臺北市各小學特教生師資輔導等事項。



# 臺北市地方教育發展基金－臺北市萬華區雙園國民小學

## 業務計畫及預算概要

中華民國 110 年度

### 四、基金歸類及屬性：

本校地方教育發展基金依據教育經費編列與管理法第 13 條規定設置，本基金為預算法第 4 條第 1 項第 2 款第 5 目所定之特別收入基金，以本府教育局為管理機關。

### 貳、業務計畫

#### 一、基金來源：

單位：新臺幣千元

業務計畫	本年度預算數	實施內容
勞務收入	1,406	本年度預計辦理暑期泳訓班學生票報名費及教師甄選報名費等收入。
財產收入	234	本年度預計辦理財產報廢變賣之殘值收入、教職員工停車收入、校園場地開放收入等。
政府撥入收入	158,636	本年度預計由公庫撥入數。
教學收入	2,090	本年度預計收取學生之學費、雜費等收入。
其他收入	600	本年度預計收取數位學生證補卡及廠商履約逾期罰款等收入。

#### 二、基金用途：

單位：新臺幣千元

業務計畫	本年度預算數	實施內容
國民教育計畫	138,637	本年度預計辦理教學事項為： 1. 各項教學、學生事務、圖書及輔導等業務。 2. 新購教具、圖書等各科教學設備，充實各科教材及用具。 3. 革新教學方法，提高教學效能。 4. 教師甄選業務、指定活動等項目。
學前教育計畫	8,845	本年度預計辦理教學事項為： 1. 幼兒園各項教學及活動。 2. 新購教學用品，革新教學方法，提高教學效能。

# 臺北市地方教育發展基金－臺北市萬華區雙園國民小學

## 業務計畫及預算概要

中華民國 110 年度

		3. 幼兒園各項活動，鍛鍊幼兒強健的身體，增進幼兒各項生活智能。
一般行政管理計畫	17,180	本年度預計辦理事項為： 1. 綜理學校總務、人事、會計等業務。 2. 配合校務推動行政處室支援工作，進而增進校務運作。
建築及設備計畫闡述	5,062	本年度預計辦理事項為： 1. 購置各學科教學課程所需教學設備。 2. 辦理二樓地坪整修工程。 3. 辦理中央廚房設施改善工程。

### 參、預算概要

#### 一、基金來源及用途之預計：

##### (一) 本年度基金來源：

服務收入 140 萬 6 千元、財產處分收入 10 萬元、其他財產收入 13 萬 4 千元、公庫撥款收入 1 億 5,863 萬 6 千元、學雜費收入 209 萬元、雜項收入 60 萬元，本年度基金來源 1 億 6,296 萬 6 千元，較上年度預算數 1 億 6,220 萬 8 千元，增加 75 萬 8 千元，約 0.47%，主要係公庫撥款收入增加所致。

##### (二) 本年度基金用途：

國民教育計畫 1 億 3,863 萬 7 千元，學前教育計畫 884 萬 5 千元，一般行政管理計畫 1,718 萬元，建築及設備計畫 506 萬 2 千元，本年度基金用途 1 億 6,972 萬 4 千元，較上年度預算數 1 億 7,107 萬元，減少 134 萬 6 千元，約 0.79%，主要係用人費用減編所致。

#### 二、基金餘絀之預計：

本年度基金來源及用途相抵後，差短 675 萬 8 千元，較上年度預算數差短 886 萬 2 千元，減少 210 萬 4 千元，將移用以前基金餘額支應。

#### 三、現金流量之預計：

本年度業務活動淨現金流出 675 萬 8 千元。

#### 四、補辦預算事項：詳補辦預算明細表

##### (一) 固定資產之建設改良擴充 146 萬 2 千元

# 臺北市地方教育發展基金－臺北市萬華區雙園國民小學

## 業務計畫及預算概要

中華民國 110 年度

- 1.108 年度教育局補助所屬學校補助健康飲食教室整修工程經費 21 萬 8 千元。
- 2.108 年度教育部補助推動學前及國民教育階段特殊教育經費 124 萬 4 千元。

### 肆、以前年度計畫實施成果概述：

#### 一、前（108）年度計畫實施成果概述：

業務計畫	實施概況	實施成果
勞務收入	本年度預計辦理暑期泳訓班學生票報名費及教師甄選報名費等收入。	本年度已收取暑期泳訓班學生票報名費計 139 萬 6 千元及教師甄選報名費 8 千元等。
財產收入	本年度預計辦理財產報廢變賣之殘值收入、教職員工停車收入、校園場地開放收入等。	本年度已收取財產報廢變賣殘值收入 12 萬 3 千元、教職員工停車收入 10 萬 9 千元、校園場地開放收入 2 萬元等。
政府撥入收入	本年度預計由公庫撥入數。	本年度已收取公庫撥入數 1 億 7,251 萬 4 千元及教育部之補助計畫 666 萬 8 千元。
教學收入	本年度預計收取學生之學費、雜費等收入。	本年度已收取學生之學費、雜費等收入 189 萬 3 千元。
其他收入	本年度預計收取數位學生證補卡及廠商履約逾期罰款等收入。	本年度已收取數位學生證補卡及廠商履約逾期罰款等收入 68 萬 7 千元。
國民教育計畫	本年度預計辦理教學事項為： 1. 辦理各項教學、學生事務、圖書及輔導等業務。 2. 新購教具、圖書等各科教學設備，充實各科教材及用具。 3. 革新教學方法，提高教	本年度完成各項教學事項： 1. 辦理各項教學、學生事務、圖書及輔導等業務。 2. 新購教室課桌椅、教學用具及圖書等設備，充實各科教材及用具。 3. 辦理環境教育、性平及

臺北市地方教育發展基金 - 臺北市萬華區雙園國民小學

業務計畫及預算概要

中華民國 110 年度

	<p>學效能。</p> <p>4. 辦理教師甄選、指定活動等項目。</p>	<p>活化教學等教師教學研習，提高教學效能。</p> <p>4. 辦理教師甄選及兒童節闖關、小鐵人、親子騎腳踏車、水上運動會、校際交流等指定活動。</p>
學前教育計畫	<p>本年度預計辦理教學事項為：</p> <p>1. 辦理幼兒園各項教學及活動。</p> <p>2. 新購教學用品，革新教學方法，提高教學效能。</p> <p>3. 辦理幼兒園各項活動，鍛鍊幼兒強健的身體，增進幼兒各項生活智能。</p>	<p>本年度完成各項教學事項：</p> <p>1. 辦理幼兒園招生活動及閩客語相關課程各項教學。</p> <p>2. 添購新櫃子供教師佈置適齡適性之學習區，提高教學效能。</p> <p>3. 添購教室窗簾，使教師能夠更加掌控教室明暗度，維護幼兒視力保健、增加教學不同之方法。</p> <p>4. 辦理校園巡禮、攀岩體驗、親子律動等各項活動及租借體適能器材，完成鍛鍊幼兒強健的身體，增進幼兒各項生活智能。</p>
一般行政管理計畫	<p>本年度預計辦理事項為：</p> <p>1. 綜理學校總務、人事、會計等業務。</p> <p>2. 配合校務推動行政處室支援工作，進而增進校務運作。</p>	<p>綜理學校總務、人事、會計等業務，並配合校務推動行政處室支援工作，進而增進校務運作，達成預期目標。</p>
建築及設備計畫	<p>本年度預計辦理事項為：</p> <p>1. 購置各學科教學課程所需教學設備。</p> <p>2. 辦理中央廚房設施整修工程。</p> <p>3. 辦理禮堂地坪整修工程。</p>	<p>1. 購置各學科教學課程所需教學設備。</p> <p>2. 辦理中央廚房設施整修工程。</p> <p>3. 辦理禮堂地坪整修工程。</p> <p>4. 游泳池加溫設備改善工程。</p>

# 臺北市地方教育發展基金 - 臺北市萬華區雙園國民小學

## 業務計畫及預算概要

中華民國 110 年度

	4. 游泳池加溫設備改善工程。	
二、上年度已過期間（109 年 1 月 1 日至 5 月 31 日止）計畫實施成果概述：		
業務計畫	實施概況	實施成果
勞務收入	本年度截至 5 月 31 日止預計辦理暑期泳訓班學生票報名費及教師甄選報名費等收入。	本年度截至 5 月 31 日止暑期泳訓班學生票報名費未收取及已收取教師甄選報名費 300 元等。
財產收入	本年度截至 5 月 31 日止預計財產報廢變賣之殘值收入、教職員工停車收入、校園場地開放收入等。	本年度截至 5 月 31 日止已收取財產報廢變賣殘值收入 3 萬 8 千元、教職員工停車收入 6 萬 2 千元及校園場地開放收入未收取等。
政府撥入收入	本年度截至 5 月 31 日止預計公庫撥入數。	本年度截至 5 月 31 日止已收取公庫撥入數 8,588 萬元及教育部之補助計畫 243 萬 9 千元。
教學收入	本年度截至 5 月 31 日止預計收取學生之 1 學期學費、雜費等收入。	本年度截至 5 月 31 日止已收取學生 1 學期學費、雜費等收入 23 萬 8 千元。
其他收入	本年度截至 5 月 31 日止預計收取數位學生證補卡及廠商履約逾期罰款等收入。	本年度截至 5 月 31 日止已收取數位學生證補卡及廠商履約逾期罰款等收入 1 萬 1 千元。
國民教育計畫	本年度截至 5 月 31 日止預計辦理教學事項為： <ol style="list-style-type: none"> <li>1. 辦理各項教學、學生事務、圖書及輔導等業務。</li> <li>2. 新購教具、圖書等各科教學設備，充實各科教材及用具。</li> <li>3. 革新教學方法，提高教學效能。</li> <li>4. 辦理教師甄選、指定活動等項目。</li> </ol>	本年度完成各項教學事項： <ol style="list-style-type: none"> <li>1. 辦理各項教學、學生事務、圖書及輔導等業務。</li> <li>2. 新購教室課桌椅、教學用具及圖書等設備，充實各科教材及用具。</li> <li>3. 辦理環境教育、性平及活化教學等教師教學研習，提高教學效能。</li> <li>4. 辦理教師甄選及兒童節</li> </ol>

臺北市地方教育發展基金 - 臺北市萬華區雙園國民小學

業務計畫及預算概要

中華民國 110 年度

			闖關、小鐵人等指定活動。
學前教育計畫	本年度截至 5 月 31 日止預計辦理教學事項為： 1. 幼兒園各項教學及活動。 2. 新購教學用品，革新教學方法，提高教學效能。 3. 辦理幼兒園各項活動，鍛鍊幼兒強健的身體，增進幼兒各項生活智能。	本年度完成各項教學事項： 1. 辦理幼兒園招生活動及各項教學。 2. 添購圖書系統，使教師更能掌控學校資源，更有效之利用，提高教學效能。 3. 完成幼兒園基礎評鑑。 4. 租借體適能器材，完成鍛鍊幼兒強健的身體，增進幼兒各項生活智能。	
一般行政管理計畫	本年度截至 5 月 31 日止預計辦理事項為： 1. 綜理學校總務、人事、會計等業務。 2. 配合校務推動行政處室支援工作，進而增進校務運作。	持續辦理學校總務、人事、會計等業務，並配合校務推動行政處室支援工作，進而增進校務運作，以達成預期目標。	
建築及設備計畫	本年度截至 5 月 31 日止預計辦理事項為： 1. 購置各學科教學課程所需教學設備招標作業。 2. 辦理一樓地坪整修工程招標作業。	1. 購置各學科教學課程所需教學設備招標作業。 2. 辦理一樓地坪整修工程招標作業。	

# 臺北市地方教育發展基金－臺北市萬華區雙園國民小學

## 補辦預算明細表

中華民國110年度

單位：新臺幣元

項 目	金 額	辦 理 年 度	說 明
合計	1,462,000		
固定資產之建設改良擴充	1,462,000		
購置雜項設備	1,462,000	108	
兒童輔導教具	1,244,000		教育部補助辦理身障教育經費-特殊教育資源中心業務及設備經費。
調理機	20,000		教育局補助健康飲食教室整修工程。(中等學校及國小學生保健計畫-74y)
烤箱	30,000		教育局補助健康飲食教室整修工程。(中等學校及國小學生保健計畫-74y)
流理台	168,000		教育局補助健康飲食教室整修工程。(中等學校及國小學生保健計畫-74y)

備註：各基金依預算法第88條規定補辦預算，應確係不及編入年度預算，且因經營環境發生重大變遷或正常業務(含執行中央補助款項目)之確實需要，並經主管機關核轉本府核准先行辦理者；不具急迫性之事項，仍應儘可能納入預算辦理。



# 預算主要表

# 臺北市地方教育發展基金－臺北市萬華區雙園國民小學

## 基金來源、用途及餘絀預計表

中華民國110年度

單位：新臺幣千元

前年度決算數	項 目	本年度預算數	上年度預算數	比較增減（－）
183,420	基金來源	162,966	162,208	758
1,404	勞務收入	1,406	1,406	
1,404	服務收入	1,406	1,406	
252	財產收入	234	248	-14
123	財產處分收入	100	100	
129	其他財產收入	134	148	-14
179,183	政府撥入收入	158,636	157,855	781
172,514	公庫撥款收入	158,636	157,855	781
6,668	政府其他撥入收入			
1,893	教學收入	2,090	2,099	-9
1,893	學雜費收入	2,090	2,099	-9
687	其他收入	600	600	
687	雜項收入	600	600	
206,633	基金用途	169,724	171,070	-1,346
169,679	國民教育計畫	138,637	140,539	-1,902
7,693	學前教育計畫	8,845	8,655	190
15,041	一般行政管理計畫	17,180	17,180	
14,220	建築及設備計畫	5,062	4,696	366
-23,213	本期賸餘(短絀)	-6,758	-8,862	2,104
41,743	期初基金餘額	9,668	11,339	-1,671
18,530	期末基金餘額	2,910	2,477	433

註：前年度決算數細數之和與總數或略有出入，係四捨五入關係，以下各表同。

臺北市地方教育發展基金－臺北市萬華區雙園國民小學

現金流量預計表

中華民國110年度

單位：新臺幣千元

項 目	本 年 度 預 算 數	說 明
業務活動之現金流量		
本期賸餘(短絀)	-6,758	
業務活動之淨現金流入(流出)	-6,758	
其他活動之現金流量		
其他活動之淨現金流入(流出)		
現金及約當現金之淨增(淨減)	-6,758	
期初現金及約當現金	16,500	
期末現金及約當現金	9,742	

註：本表係採現金及約當現金基礎，包括現金及自投資日起3個月內到期或清償之債權證券。

# 預算明細表

臺北市地方教育發展基金－臺北市萬華區雙園國民小學

基金來源－服務收入明細表

中華民國110年度

單位：新臺幣元

科目	單位	本年度預算數			說明
		數量 業務量	利(費)率	金額	
合計				1,406,000	
服務收入				1,406,000	較上年度預算數1,406,000元，無增減。
	人	2,000	700	1,400,000	暑期泳訓班學生票報名費收入(收支對列)。
	人	20	300	6,000	教師甄選報名費收入。

臺北市地方教育發展基金－臺北市萬華區雙園國民小學

基金來源－財產處分收入明細表

中華民國110年度

單位：新臺幣元

科 目	單位	本 年 度 預 算 數			說 明
		數量 業務量	利(費)率	金 額	
合計				100,000	
財產處分收入	年	1	100,000	100,000	較上年度預算數100,000元，無增減。 廢舊物資售價收入。

臺北市地方教育發展基金－臺北市萬華區雙園國民小學

基金來源－其他財產收入明細表

中華民國110年度

單位：新臺幣元

科 目	單位	本 年 度 預 算 數			說 明
		數量 業務量	利(費)率	金 額	
合計				134,000	
其他財產收入				134,000	較上年度預算數148,000元，減少14,000元。
	學期	2	55,000	110,000	教職員工停車收入。
	年	1	24,000	24,000	場地開放使用收入(收支對列)。

臺北市地方教育發展基金－臺北市萬華區雙園國民小學

基金來源－公庫撥款收入明細表

中華民國110年度

單位：新臺幣元

科 目	單位	本 年 度 預 算 數			說 明
		數量 業務量	利(費)率	金 額	
合計				158,636,000	
公庫撥款收入	年	1	158,636,000	158,636,000	較上年度預算數157,855,000元，增加781,000元。 市府補助款。



# 臺北市地方教育發展基金－臺北市萬華區雙園國民小學

## 基金來源－學雜費收入明細表

中華民國110年度

單位：新臺幣元

科 目	單 位	本 年 度 預 算 數			說 明
		數量 業務量	利(費)率	金 額	
合計				2,090,000	
學雜費收入				2,090,000	較上年度預算數2,099,000元，減少9,000元。
	年	1	140	140	配合預算編列至千元，增列進位數140元。
	人、學期	101x2	7,000	1,414,000	幼兒園全日班學費收入預估學生101人。
	人、學期	101x2	2,955	596,910	幼兒園全日班雜費收入預估學生101人。
	人、學期	5x2	5,150	51,500	幼兒園半日班學費收入預估學生5人。
	人、學期	5x2	2,745	27,450	幼兒園半日班雜費收入預估學生5人。

臺北市地方教育發展基金－臺北市萬華區雙園國民小學

基金來源－雜項收入明細表

中華民國110年度

單位：新臺幣元

科 目	單位	本 年 度 預 算 數			說 明
		數量 業務量	利(費)率	金 額	
合計				600,000	
雜項收入	年	1	600,000	600,000	較上年度預算數600,000元，無增減。 工程圖說費等收入。

# 臺北市地方教育發展基金－臺北市萬華區雙園國民小學

## 基金用途－國民教育計畫明細表

中華民國110年度

單位：新臺幣元

前年度 決算數	上年度 預算數	科 目	本 年 度 預 算 數	說 明
169,678,828	140,539,000	合計	138,637,000	
153,999,448	128,243,000	用人費用	126,282,000	
79,058,274	57,492,000	正式員額薪資	55,944,000	較上年度預算數57,492,000元，減少1,548,000元。
79,058,274	57,492,000	職員薪金	55,944,000	
			29,964,000	教職員47人薪金(詳用人費用彙計表)(含教育部補助導師費288,000元)。
			25,980,000	教職員50人薪金(詳用人費用彙計表)(含教育部補助導師費372,000元)。
4,980,146	4,893,328	聘僱及兼職人員薪資	4,893,328	較上年度預算數4,893,328元，無增減。
1,256,976	1,220,688	約僱職員薪金	1,220,688	
			1,220,688	特教助理員3人薪金(詳聘用及約僱人員明細表)。
3,723,170	3,672,640	兼職人員酬金	3,672,640	
			128,000	補助調整授課鐘點費之外聘教師勞、健保及勞退費用(教育部補助款)。
			1,280,000	補助調整授課特教教師鐘點費，50人*2節*40週*每節320元(教育部補助款)。
			108,000	兼任補校行政人員(會計、人事、幹事)工作補助費，3人*12月*3,000元。
			46,080	兼任補校行政人員(教務主任)工作補助費，1人*12月*3,840元。
			36,000	兼任補校行政人員(校長)工作補助費，1人*12月*3,000元。
			1,013,760	補校教師授課鐘點費，6班*44週*12節*320元。
			216,000	老師兼補校導師費，6人*12月*3,000元(含教育部補助72,000元)。
			844,800	教師代課鐘點費，本校編制教師總人數102人，按9分之1計，編列12人，每人220節，總節數12人x220節=2,640節，每節320元。
776,010	838,755	超時工作報酬	841,823	較上年度預算數838,755元，增加3,068元。
776,010	838,755	加班費	841,823	
			40,667	不休假出勤加班費。
			88,800	辦理國民小學身心障礙學生鑑定及安置工作人員加班費。

# 臺北市地方教育發展基金－臺北市萬華區雙園國民小學

## 基金用途－國民教育計畫明細表

中華民國110年度

單位：新臺幣元

前年度 決算數	上年度 預算數	科 目	本 年 度 預 算 數	說 明
			40,145	暑期泳訓班工作人員加班費(收支對列)。
			13,320	場地開放工作人員加班費(收支對列)。
			17,760	特教資源中心辦理教師研習業務加班費。
			29,600	特教資源中心辦理鑑定安置業務加班費。
			39,642	特教資源中心工作人員趕辦業務加班費。
			546,929	不休假出勤加班費。
			24,960	兼任補校工友工作加班費。
15,761,224	13,550,086	獎金	13,343,586	較上年度預算數13,550,086元，減少206,500元。
5,565,945	6,211,000	考績獎金	6,198,000	
			3,972,000	依考績法規定核發之獎金。
			2,226,000	依考績法規定核發之獎金。
10,195,279	7,339,086	年終獎金	7,145,586	
			3,247,500	依規定於年節加發之獎金。
			152,586	依規定於年節加發之獎金(特教助理員)。
			3,745,500	依規定於年節加發之獎金。
42,890,709	44,007,504	退休及卹償金	43,857,744	較上年度預算數44,007,504元，減少149,760元。
42,717,479	44,007,504	職員退休及離職金	43,857,744	
			2,377,440	提撥退撫基金。
			39,297,336	退休人員月退休金，86人x36,829元x12月=38,007,528元；退休遺族月撫慰金，6人x17,914元x12月=1,289,808元；合計39,297,336元。
			2,109,744	提撥退撫基金。
			73,224	提撥退撫基金(特教助理員)。
4,917		工員退休及離職金		
168,313		卹償金		
10,533,085	7,461,327	福利費	7,401,519	較上年度預算數7,461,327元，減少59,808元。
8,256,125	4,888,140	分擔員工保險費	4,751,220	
			2,458,728	分擔公保、勞保、健保費。
			2,149,644	分擔公保、勞保、健保費。
			142,848	分擔公保、勞保、健保費(特教助理員)。
176,860	218,500	傷病醫藥費	315,700	

# 臺北市地方教育發展基金－臺北市萬華區雙園國民小學

## 基金用途－國民教育計畫明細表

中華民國110年度

單位：新臺幣元

前年度 決算數	上年度 預算數	科 目	本 年 度 預 算 數	說 明
			208,000	教職員健康檢查費，13人*16,000元。
			94,500	教職員健康檢查費，27人*3,500元。
			13,200	職業安全衛生健康檢查經費，11人*1,200元(新增)。
775,426	574,560	員工通勤交通費	574,560	
			126,000	教師上下班交通費，10人*10月*2段*630元。
			94,500	教師上下班交通費，15人*10月*1段*630元。
			90,720	教師兼行政人員上下班交通費，12人*12月*1段*630元。
			60,480	教師兼行政人員上下班交通費，4人*12月*2段*630元。
			94,500	特教教師上下班交通費，15人*10月*1段*630元。
			63,000	特教教師上下班交通費，5人*10月*2段*630元。
			45,360	特教教師兼行政人員上下班交通費，3人*12月*2段*630元。
1,324,674	1,780,127	其他福利費	1,760,039	
			16,000	休假旅遊補助費。
			48,000	休假旅遊補助費(特教助理員)。
			125,420	結婚補助費，31,355元*2月*2人。
			365,000	喪葬補助費，36,500元*5月*2人。
			923,619	子女教育補助費。
			42,000	退休人員三節慰問金，7人*6,000元。
			240,000	休假旅遊補助費。
10,195,585	8,076,000	服務費用	7,916,000	
1,735,591	2,505,486	水電費	2,299,534	較上年度預算數2,505,486元，減少205,952元。
1,493,158	1,659,915	工作場所電費	1,505,328	
			66,680	特教資源中心電費。
			12,070	場地開放電費補助費(收支對列)。
			43,405	暑期泳訓班電費補助費(收支對列)。
			1,383,173	班級電費。

# 臺北市地方教育發展基金－臺北市萬華區雙園國民小學

## 基金用途－國民教育計畫明細表

中華民國110年度

單位：新臺幣元

前年度 決算數	上年度 預算數	科 目	本 年 度 預 算 數	說 明
242,433	305,571	工作場所水費	254,206	
			196,818	班級水費。
			20,678	暑期泳訓班水費補助費(收支對列)。
			12,610	場地開放水費補助費(收支對列)。
			24,100	特教資源中心水費。
	540,000	氣體費	540,000	
			540,000	溫水游泳池燃料費(40班以下)。
66,845	3,000	郵電費	3,000	較上年度預算數3,000元，無增減。
3,000	3,000	郵費	3,000	
			3,000	特教資源中心寄發各項通知郵資。
63,845		電話費		
57,668	57,040	旅運費	57,040	較上年度預算數57,040元，無增減。
57,668	57,040	國內旅費	57,040	
			9,300	特教資源中心因公市外出差旅費，3人*2天*1,550元。
			10,540	因公市外出差旅費。
			37,200	校外教學隨隊人員出差旅費，8人*3天*1,550元。
429,902	100,718	印刷裝訂與廣告費	100,718	較上年度預算數100,718元，無增減。
429,902	100,718	印刷及裝訂費	100,718	
			1,500	印製田園教育及食農教育學習單及成果等。
			18,468	特教資源中心各項通知、資料等印刷費。
			4,750	巡迴輔導班教學資料印刷費。
			76,000	印製國民小學身心障礙學生鑑定及安置工作手冊。
1,553,080	1,329,790	修理保養及保固費	1,344,487	較上年度預算數1,329,790元，增加14,697元。
1,015,081	966,074	一般房屋修護費	966,074	
			150,000	特教資源中心房舍修護。
			91,494	學校校舍及其他建築物等修護，6班*15,249元(補校)(107,640元x85%)。
			656,880	學校校舍及其他建築物等修護，24班*27,370元(普通班)(772,800元x85%)。
			12,960	游泳池水電清潔維護費，12班*1,080元(4-6

# 臺北市地方教育發展基金－臺北市萬華區雙園國民小學

## 基金用途－國民教育計畫明細表

中華民國110年度

單位：新臺幣元

前年度 決算數	上年度 預算數	科 目	本 年 度 預 算 數	說 明
				年級)。
			54,740	學校校舍及其他建築物等修護，2班*27,370元(集中式特教班)(64,400元x85%)。
45,105	67,160	機械及設備修護費	62,360	
			12,960	游泳池水電清潔維護費，12班*1,080元。
			29,400	電腦設備維護費(電腦專案計畫)。
			20,000	暑期泳訓班場地維護費(收支對列)。
492,894	296,556	雜項設備修護費	316,053	
			9,660	各項教學設備及其他辦公用具等修護，2班*4,830元(集中式特教班)(64,400元x15%)。
			150,000	特教資源中心辦公、復建器材等修護。
			24,327	推廣節能減碳、再生能源教育宣導、汰換節能設備、公有財產修繕或其他經管理機關認為符合落實綠能公舍目的之必要使用(新增)。
			16,146	各項教學設備及其他辦公用具等修護，6班*2,691元(補校)(107,640元x15%)。
			115,920	各項教學設備及其他辦公用具等修護，24班*4,830元(普通班)(772,800元x15%)。
30,654	56,000	保險費	56,000	較上年度預算數56,000元，無增減。
30,654	56,000	其他保險費	56,000	
			56,000	暑期泳訓班保險費，2,000人*28元(收支對列)。
1,094,432	1,294,466	一般服務費	1,216,721	較上年度預算數1,294,466元，減少77,745元。
				。
11,254	6,168	佣金、匯費、經理費及手續費	6,168	
			6,168	委託超商代收學雜費手續費，514人*2學期*6元。
759,903	769,810	外包費	692,065	
			388,720	游泳池救生員外包費，1人*10月*38,872元。
				。
			7,272	分擔暑期泳訓班救生員勞保及健保費，1人*2月*3,363元。
			7,427	暑期泳訓班救生員年終獎金，1人*7,427元。
				。

# 臺北市地方教育發展基金－臺北市萬華區雙園國民小學

## 基金用途－國民教育計畫明細表

中華民國110年度

單位：新臺幣元

前年度 決算數	上年度 預算數	科 目	本 年 度 預 算 數	說 明
			59,410	暑期泳訓班救生員薪津，1人*2月*29,705元。
			3,636	提撥暑期泳訓班救生員退休金，1人*2月*1,818元。
			225,600	特教資源中心大樓清潔外包費，12月*18,800元。
126,000	318,488	計時與計件人員酬金	318,488	
			108,000	暑期泳訓班工讀生薪津，2人*45天*8小時*150元(收支對列)。
			7,992	提撥暑期泳訓班工讀生勞退準備金，2人*2月*1,998元(收支對列)。
			23,296	補助閩客語教學支援人員鐘點費之外聘人員勞、健保及勞退費用(教育部補助款)。
			179,200	補助閩客語教學支援人員鐘點費，14人*40週*1節320元(教育部補助款)。
197,275	200,000	體育活動費	200,000	
			94,000	文康活動費，本校編列教職員47人，每人編列2,000元。
			106,000	文康活動費，本校編列教職員50人，約僱人員3人，合計53人，每人編列2,000元。
5,227,413	2,729,500	專業服務費	2,838,500	較上年度預算數2,729,500元，增加109,000元。
4,919,703	1,880,600	講課鐘點、稿費、出席審查及查詢費	1,989,600	
			14,400	集中式特教班教材編輯費。
			14,400	分散式資源班教材編輯費，2班*12月*600元。
			7,200	分散式資源班外聘訓練講座鐘點費，6節*1,200元。(特教班業務費)。
			2,400	集中式特教班外聘訓練講座鐘點費，2*1,200元(特教班業務費)。
			1,003,000	暑期泳訓班教練指導鐘點費，2,006節*500元(收支對列)。
			7,500	性別事件調查專家學者出席費，3人次*2,500元。
			10,000	性別平等教育研習外聘講座鐘點費(含行為



# 臺北市地方教育發展基金－臺北市萬華區雙園國民小學

## 基金用途－國民教育計畫明細表

中華民國110年度

單位：新臺幣元

前年度 決算數	上年度 預算數	科 目	本 年 度 預 算 數	說 明
				人5小時課程)，5節* 2,000元。
			6,000	小田園教育體驗學習外聘講座鐘點費，3節* 2,000元。
			24,000	小田園教育體驗學習內聘講座鐘點費，24節* 1,000元。
			30,000	專業成長外聘講座鐘點費，25節* 1,200元(新增)。
			10,000	中心學校行政規劃校際行政指導教授出席費，4節* 2,500元(新增)。
			4,500	中心學校行政規劃校際鐘點費，3節* 1,500元(新增)。
			10,000	中心學校行政規劃校際課程審閱輔導委員出席費，4節* 2,500元(新增)。
			54,000	精進教師增能研習校際鐘點費，36節* 1,500元(新增)。
			28,000	精進教師增能研習外聘鐘點費，14節* 2,000元(新增)。
			4,000	國小家長教育成長暨志工培訓外聘講座鐘點費，2節*2,000元。
			5,000	國小家長教育成長暨志工培訓內聘講座鐘點費，5節*1,000元。
			355,000	辦理國民小學身心障礙學生鑑定及安置工作專家學者出席費，142人次* 2,500元。
			37,500	特教資源中心專家學者出席費，15人次* 2,500元。
			115,200	巡迴輔導班教材編輯費，32人*12月*300元。
			200,000	特教資源中心辦理教師研習外聘講座鐘點費，100節* 2,000元。
			47,500	特教資源中心辦理鑑定安置業務專業學者出席費，19人次* 2,500元。
67,110	52,600	委託檢驗(定)試驗認證費	52,600	
			8,000	校舍消防安全檢測(普通班級業務費)。
			35,000	校舍公共安全檢查簽證及申報(普通班級業務費)。
			9,600	飲水機水質檢驗費，8臺*1,200元。

# 臺北市地方教育發展基金－臺北市萬華區雙園國民小學

## 基金用途－國民教育計畫明細表

中華民國110年度

單位：新臺幣元

前年度 決算數	上年度 預算數	科 目	本 年 度 預 算 數	說 明
240,600	796,300	其他專業服務費	796,300	20,000 學生輔導指導費。 8,000 學童牙齒檢查費(642人)。 72,000 自設廚房供應學童午餐工作人員午餐指導費，16人*9月*500元。 18,900 學童午餐指導費，7班*1人*9月*300元(3-4年級)。 9,000 學童午餐指導費，10班*1人*9月*100元(1-2年級)。 28,800 學童午餐指導費，8班*1人*9月*500元(5-6年級)。 14,400 學童午餐指導費，2班*2人*9月*400元(集中式特教班)。 7,200 學童午餐指導費，2班*1人*9月*400元(分散式資源班)。 18,000 特教資源中心辦理鑑定安置業務醫療專業評估費，30小時*600元。 600,000 特教資源中心特殊教育學生專業醫療人員輔導費，750小時*800元。
4,022,539	2,548,000	材料及用品費	2,469,000	
1,092,298	455,982	使用材料費	754,542	較上年度預算數455,982元，增加298,560元。
1,092,298	455,982	設備零件	754,542	9,000 保溫瓶，3個*3,000元(巡迴輔導班)(新增)。 6,000 保溫瓶，3個*2,000元(巡迴輔導班)(新增)。 8,000 烘碗機，2臺*4,000元(巡迴輔導班)(新增)。 2,000 消毒機1臺(巡迴輔導班)(新增)。 546,000 汰換節能循環扇，168臺*3250元(新增)。 3,000 交通安全器材1批(學務處)(由班級設備費移列)。 2,100 吸塵器1台(輔導室)(由班級設備費移列)(新增)。 5,000 團輔輔助媒材1批(輔導室)(由班級設備費移列)(新增)。 32,000 課桌椅，20套*1,600元(輔導室)(由資源班設備費移列)(新增)。

# 臺北市地方教育發展基金－臺北市萬華區雙園國民小學

## 基金用途－國民教育計畫明細表

中華民國110年度

單位：新臺幣元

前年度 決算數	上年度 預算數	科 目	本 年 度 預 算 數	說 明
			7,400	重量背心，2件*3,700元(輔導室)(由特教班設備費移列)(新增)。
			2,600	感覺統合器材1式(輔導室)(由特教班設備費移列)(新增)。
			24,342	體育器材1批(學務處)(由班級設備費移列)。
			107,100	電腦設備維護及管理費，17班*6,300元(3-6年級)。
2,930,241	2,092,018	用品消耗	1,714,458	較上年度預算數2,092,018元，減少377,560元。
73,884	46,190	辦公(事務)用品	46,190	
			7,550	巡迴輔導班教學等文具用品。
			16,200	特教資源中心文具用品。
			15,560	班級文具用品(普通班級業務費)。
			1,000	國小家長教育成長暨志工培訓文具用品。
			5,880	辦理小田園教育體驗學習所需事務用品。
12,720	59,600	報章雜誌	51,040	
			39,840	圖書(教務處)(由班級設備費移列)。
			3,600	特教資源中心大廳及家長等候區書報。
			7,600	巡迴輔導班圖書。
293,717	114,060	農業與園藝用品及環境美化費	114,060	
			5,260	特教資源中心前庭美化植栽。
			75,000	綠屋頂園藝種植、滴灌系統及栽培介質等施工及用品。
			14,000	辦理小田園教育體驗學習所需澆水器具、水桶、小圓鋤、鋤頭、花盆等園藝用品。
			10,800	辦理小田園教育體驗學習種子、菜苗、有機肥等園藝資材。
			9,000	小田園教育體驗學習補充教材園所需培養土費用，20包*450元。
630		服裝		
21,000	21,000	醫療用品(非醫療院所使用)	21,000	
			21,000	健康中心藥品費，30班以下基數15,000元；每增1班增列1,000元；15,000元+1,000元x6班=21,000元。

# 臺北市地方教育發展基金－臺北市萬華區雙園國民小學

## 基金用途－國民教育計畫明細表

中華民國110年度

單位：新臺幣元

前年度 決算數	上年度 預算數	科 目	本 年 度 預 算 數	說 明
2,528,290	1,851,168	其他用品消耗	1,482,168	<p>49,300 教學用教科書，29班*1,700元。</p> <p>84,000 補校教科書，240人*350元。</p> <p>7,200 分散式資源班垃圾袋、消毒藥水、衛生清潔用品、衛生紙及教室佈置費等，2班*3,600元(特教班業務費)。</p> <p>27,640 分散式資源班教學材料費，2班*13,820元。</p> <p>27,640 集中式特教班教學材料費，2班*13,820元。</p> <p>4,600 集中式特教班垃圾袋、消毒藥水、衛生清潔用品、衛生紙及教室佈置費等，2班*2,100元(特教班業務費)。</p> <p>60,480 游泳池水電清潔維護費，12班*5,040元(4-6年級)。</p> <p>14,000 運動會獎牌、錦旗及獎品等。</p> <p>22,560 運動會表演服裝道具等。</p> <p>27,440 運動會各項器材、場地佈置及茶水等雜支。</p> <p>8,800 運動會工作人員逾時誤餐費用，88人次*100元。</p> <p>3,820 辦理小田園教育及食農教育有獎徵答獎勵品等雜支。</p> <p>2,500 性別平等教育宣導活動等雜支。</p> <p>30,000 兒童節慶活動費。</p> <p>88,800 敬師活動費，148人*600元。</p> <p>147,840 垃圾袋、消毒藥水、衛生清潔用品及衛生紙等，2學期*73,920元(普通班級業務費)。</p> <p>414,600 普通班級(含補校6班)教學材料費，30班*13,820元。</p> <p>6,300 巡迴輔導班垃圾袋費，21班*300元。</p> <p>45,400 特教資源中心辦理鑑定安置業務雜支等。</p> <p>99,018 特教資源中心辦理國小特教教師研習雜支等。</p> <p>18,750 特教資源中心所需雜項費用。</p> <p>32,000 特教資源中心辦理教師研習業務研習教師等逾時誤餐費用，320人次*100元。</p>

# 臺北市地方教育發展基金－臺北市萬華區雙園國民小學

## 基金用途－國民教育計畫明細表

中華民國110年度

單位：新臺幣元

前年度 決算數	上年度 預算數	科 目	本 年 度 預 算 數	說 明
			32,000	特教資源中心辦理鑑定安置業務鑑定人員等逾時誤餐費用，320人次*100元。
			32,000	特教資源中心工作人員因公外出逾時誤餐費用，320人次*100元。
			31,780	暑期泳訓班雜支(收支對列)。
			20,000	暑期泳訓班教學器材費(收支對列)。
			46,000	暑期泳訓班消毒劑，200班*230元(收支對列)。
			3,000	暑期泳訓班教學環境佈置費(收支對列)。
			6,000	教師甄選試務工作人員逾時誤餐費用，60人次*100元。
			500	中心學校行政規劃辦公事務用品等(新增)。
			10,000	精進教師增能研習資料印刷及辦公用品等(新增)。
			8,000	中心學校行政規劃研討會、課程審閱會議、外埠參觀等誤餐費用，80人次*100元(新增)。
			22,200	辦理國民小學身心障礙學生鑑定及安置工作雜支等。
			48,000	辦理國民小學身心障礙學生鑑定及安置工作鑑定人員等逾時誤餐費用，480人次*100元。
13,400	17,000	租金、償債、利息及相關手續費	17,000	
3,800	7,400	交通及運輸設備租金	7,400	較上年度預算數7,400元，無增減。
3,800	7,400	車租	7,400	
			7,400	集中式特教班校外教學等租車費(特教班業務費)。
9,600	9,600	雜項設備租金	9,600	較上年度預算數9,600元，無增減。
9,600	9,600	雜項設備租金	9,600	
			9,600	電錶月租費，12月*800元(普通班級業務費)。
1,166,176	1,314,000	會費、捐助、補助、分攤、照護、救濟與交流活動費	1,612,000	
10,000	10,000	捐助、補助與獎助	10,000	較上年度預算數10,000元，無增減。
10,000	10,000	獎助學員生給與	10,000	
			10,000	教育關懷獎每校推薦1名學生獎助金。

# 臺北市地方教育發展基金－臺北市萬華區雙園國民小學

## 基金用途－國民教育計畫明細表

中華民國110年度

單位：新臺幣元

前年度 決算數	上年度 預算數	科 目	本 年 度 預 算 數	說 明
1,156,176	1,304,000	補貼、獎勵、慰問、照護與救濟	1,602,000	較上年度預算數1,304,000元，增加298,000元。
		獎勵費用	18,000	
			18,000	依「臺北市公立高級中等以下學校獎勵教師獎金發給要點」發放之獎勵，5人*3600元(新增)。
1,156,176	1,304,000	其他補貼、獎勵、慰問、照護與救濟	1,584,000	
			480	配合預算編列至千元，增列進位數480元
			1,100,000	清寒學生餐費補助，110人*200日*50元(新增)。
			40,000	本市市民第3胎就讀國小教育補助費，40人*1,000元(新增)。
			272,000	弱勢學生教科書補助費用，160人*1,700元(新增)。
			171,520	補助學校午餐使用有機蔬菜或有機米計畫，536人*40週*1次*8元(新增)。
281,680	341,000	其他	341,000	
281,680	341,000	其他支出	341,000	較上年度預算數341,000元，無增減。
281,680	341,000	其他	341,000	
			126,000	執行學生路隊安全導護費及導護志工保險費(63元*2學期*20週*5日*2次*5人)。
			22,400	國小游泳檢測未通過學生暑期游泳訓練班報名費，4班*5,600元。
			128,400	學生參加各項比賽等經費，642人*2學期*100元(學生活動費)。
			64,200	班級自治費，642人*2學期*50元。

# 臺北市地方教育發展基金－臺北市萬華區雙園國民小學

## 基金用途－學前教育計畫明細表

中華民國110年度

單位：新臺幣元

前年度 決算數	上年度 預算數	科 目	本 年 度 預 算 數	說 明
7,693,201	8,655,000	合計	8,845,000	
7,173,848	8,340,000	用人費用	8,340,000	
5,247,875	5,861,580	正式員額薪資	5,861,580	較上年度預算數5,861,580元，無增減。
5,124,689	5,501,580	職員薪金	5,501,580	教職員6人及教保員3人薪金(詳用人費用彙計表)(含教育部補助款教保員381,980元)。
123,186	360,000	工員工資	360,000	廚工1人工資(詳用人費用彙計表)。
44,638		聘僱及兼職人員薪資		
44,638		兼職人員酬金		
	94,350	超時工作報酬	94,350	較上年度預算數94,350元，無增減。
	94,350	加班費	94,350	不休假出勤加班費。
892,426	1,148,770	獎金	1,148,770	較上年度預算數1,148,770元，無增減。
398,965	417,000	考績獎金	417,000	依考績法規定核發之獎金。
493,461	731,770	年終獎金	731,770	依規定於年節加發之獎金。
406,626	539,568	退休及卹償金	539,568	較上年度預算數539,568元，無增減。
406,626	528,768	職員退休及離職金	528,768	提撥退撫基金。
	10,800	工員退休及離職金	10,800	提撥勞工退休準備金。
582,283	695,732	福利費	695,732	較上年度預算數695,732元，無增減。
487,287	527,472	分擔員工保險費	527,472	分擔公保、勞保、健保費。
	2,580	傷病醫藥費	2,580	860 幼兒園廚工健康檢查費，1人*860元。 1,720 幼兒園教保人員健康檢查費(每2人編1人)，2人*860元。
78,996	85,680	員工通勤交通費	85,680	63,000 教師上下班交通費，5人*10月*2段*630元。 22,680 教職員、廚工上下班交通費，3人*12月*1段*630元。

# 臺北市地方教育發展基金－臺北市萬華區雙園國民小學

## 基金用途－學前教育計畫明細表

中華民國110年度

單位：新臺幣元

前年度 決算數	上年度 預算數	科 目	本 年 度 預 算 數	說 明
16,000	80,000	其他福利費	80,000	80,000 休假旅遊補助費。
139,527	145,000	服務費用	200,000	
89,992	96,600	修理保養及保固費	128,800	較上年度預算數96,600元，增加32,200元。
65,722	82,110	一般房屋修護費	109,480	109,480 學校校舍及其他建築物等修護，4班*27,370元(幼兒園)(128,800元x85%)。
24,270	14,490	雜項設備修護費	19,320	19,320 各項教學設備及其他辦公用具等修護，4班*4,830元(幼兒園)(128,800元x15%)。
14,035	16,864	一般服務費	21,020	較上年度預算數16,864元，增加4,156元。
1,410	864	佣金、匯費、經理費及手續費	1,020	1,020 委託超商代收學雜費手續費，85人*2學期*6元。
12,625	16,000	體育活動費	20,000	12,000 文康活動費，本校編列教職員6人，每人編列2,000元。 8,000 文康活動費，本校編列契約進用教保員3人，廚工1人，合計4人，每人編列2,000元（上述人員係幼托整合前得編列文康活動費之人員）。
35,500	31,536	專業服務費	50,180	較上年度預算數31,536元，增加18,644元。
35,500	31,536	其他專業服務費	50,180	13,500 學童午餐指導費(教保員)，3人*9月*500元。 36,000 學童午餐指導費(幼兒園)，4班*2人*9月*500元。 680 配合預算編列至千元，增列進位數680元。
155,520	60,000	材料及用品費	51,000	
133,920	38,400	使用材料費	20,000	較上年度預算數38,400元，減少18,400元。
133,920	38,400	設備零件	20,000	8,000 擴大機1臺(含音響)(由幼兒園設備費移列)(新增)。 12,000 彩色印表機，4臺*3,000元(由幼兒園設備費移列)(新增)。



臺北市地方教育發展基金－臺北市萬華區雙園國民小學

基金用途－學前教育計畫明細表

中華民國110年度

單位：新臺幣元

前年度 決算數	上年度 預算數	科 目	本 年 度 預 算 數	說 明
21,600	21,600	用品消耗	31,000	較上年度預算數21,600元，增加9,400元。
		報章雜誌	2,200	
			2,200	圖書(由幼兒園設備費移列)(新增)。
21,600	21,600	其他用品消耗	28,800	
			28,800	垃圾袋、消毒藥水、衛生清潔用品、衛生紙及教室佈置費等，4班*7,200元(幼兒園班級業務費)。
209,346	62,000	會費、捐助、補助、分攤、照護、救濟與交流活動費	158,000	
209,346	62,000	補貼、獎勵、慰問、照護與救濟	158,000	較上年度預算數62,000元，增加96,000元。
209,346	62,000	其他補貼、獎勵、慰問、照護與救濟	158,000	
			139,596	低收入戶家庭幼生月費補助，6人*2學期*11,633元(新增)。
			18,048	補助學校午餐使用有機蔬菜或有機米計畫，94人*40週*1次4.8元(新增)。
			356	配合預算編列至千元，增列進位數684元。
14,960	48,000	其他	96,000	
14,960	48,000	其他支出	96,000	較上年度預算數48,000元，增加48,000元。
14,960	48,000	其他	96,000	
			96,000	幼兒導護費。

# 臺北市地方教育發展基金－臺北市萬華區雙園國民小學

## 基金用途－一般行政管理計畫明細表

中華民國110年度

單位：新臺幣元

前年度 決算數	上年度 預算數	科 目	本 年 度 預 算 數	說 明
15,040,809	17,180,000	合計	17,180,000	
13,002,599	14,720,000	用人費用	14,720,000	
8,807,366	9,648,000	正式員額薪資	9,648,000	較上年度預算數9,648,000元，無增減。
7,629,386	8,556,000	職員薪金	8,556,000	8,556,000 教職員13人薪金(詳用人費用彙計表)。
1,177,980	1,092,000	工員工資	1,092,000	1,092,000 工員3人工資(詳用人費用彙計表)。
352,228	471,264	超時工作報酬	471,264	較上年度預算數471,264元，無增減。
352,228	471,264	加班費	471,264	471,264 不休假出勤加班費。
2,051,710	2,560,432	獎金	2,560,432	較上年度預算數2,560,432元，無增減。
998,664	1,355,000	考績獎金	1,355,000	1,355,000 依考績法規定核發之獎金。
1,053,046	1,205,432	年終獎金	1,205,432	1,205,432 依規定於年節加發之獎金。
668,524	811,824	退休及卹償金	811,824	較上年度預算數811,824元，無增減。
654,776	724,464	職員退休及離職金	724,464	724,464 提撥退撫基金。
13,748	87,360	工員退休及離職金	87,360	87,360 提撥勞工退休準備金。
1,122,771	1,228,480	福利費	1,228,480	較上年度預算數1,228,480元，無增減。
837,946	846,600	分擔員工保險費	846,600	846,600 分擔公保、勞保、健保費。
134,538	173,880	員工通勤交通費	173,880	68,040 職員、技工、工友上下班交通費，9人*12月*1段*630元。 105,840 職員、技工、工友上下班交通費，7人*12月*2段*630元。
150,287	208,000	其他福利費	208,000	208,000 休假旅遊補助費。
1,867,490	2,035,000	服務費用	2,035,000	
62,755		郵電費		
62,755		電話費		
1,193,430	1,377,824	一般服務費	1,377,824	較上年度預算數1,377,824元，無增減。

# 臺北市地方教育發展基金－臺北市萬華區雙園國民小學

## 基金用途－一般行政管理計畫明細表

中華民國110年度

單位：新臺幣元

前年度 決算數	上年度 預算數	科 目	本 年 度 預 算 數	說 明
1,166,500	1,345,824	外包費	1,345,824	
			240,000	消化超額職工6人(技工、工友)業務外包費。
			1,105,824	校警勞務外包費，2人*12月*46,076元(95.12.22北市教人字0953988770號函、106.4.19北市教人字10633530900號函)。
26,930	32,000	體育活動費	32,000	
			32,000	文康活動費，本校編列教職員13人，工員3人，合計16人，每人編列2,000元。
512,911	558,776	專業服務費	558,776	較上年度預算數558,776元，無增減。
512,911	558,776	其他專業服務費	558,776	
			250,000	校園安全機械定點、機動巡邏等保全費用。
			100,000	校園安全機動巡邏、區域聯防等保全費用。
			208,776	校園安全保全人員假日巡邏與管制費用。
98,394	98,400	公共關係費	98,400	較上年度預算數98,400元，無增減。
98,394	98,400	公共關係費	98,400	
			98,400	校長特別費，12月*8,200元。
167,920	421,000	材料及用品費	421,000	
167,920	421,000	用品消耗	421,000	較上年度預算數421,000元，無增減。
167,180	421,000	辦公(事務)用品	421,000	
			360	配合預算編列至千元，增列進位數360元。
			420,640	統籌業務費計算如下：普通班24班、集中式特教班2班、附設幼兒園4班，1,290元x15班x12月=232,200元，810元x15班x12月=145,800元，補校6班，645元x6班x12月=46,440元，以上合計424,440元，除依實際需求移列會費3,800元外，其餘如列數。
740		其他用品消耗		
2,800	4,000	會費、捐助、補助、分攤、照護、救濟與交流活動費	4,000	
2,800	4,000	會費	4,000	較上年度預算數4,000元，無增減。
2,800	4,000	職業團體會費	4,000	
			1,800	營養師公會會費(統籌業務費)。

# 臺北市地方教育發展基金－臺北市萬華區雙園國民小學

## 基金用途－一般行政管理計畫明細表

中華民國110年度

單位：新臺幣元

前年度 決算數	上年度 預算數	科 目	本 年 度 預 算 數	說 明
			2,000 200	護理師2人公會會費(統籌業務費)。 配合預算編列至千元，增列進位數200元。

# 臺北市地方教育發展基金－臺北市萬華區雙園國民小學

## 基金用途－建築及設備計畫明細表

中華民國110年度

單位：新臺幣元

前年度 決算數	上年度 預算數	科 目	本 年 度 預 算 數	說 明
14,219,770	4,696,000	合計	5,062,000	
14,219,770	4,696,000	購建固定資產、無形資產及非理財 目的之長期投資	5,062,000	
4,617,635	1,930,000	購建固定資產	2,023,000	
4,617,635	1,930,000	一般建築及設備計畫	2,023,000	
		西區特教資源中心	171,000	
		購置機械及設備	74,000	
			20,000	汰換投影機1臺(特教資源中心 設備費)。
			30,000	汰換投影機1臺(特教資源中心 設備費)。
			24,000	汰換碎紙機，2臺*12,000元(特 教資源中心設備費)。
		購置交通及運輸設備	22,000	
			22,000	新購無線麥克風組，2組 *11,000元(含主機、麥克風)(特 教資源中心設備費)。
		購置雜項設備	75,000	
			75,000	新購魏氏兒童智力量表第五版 ，3套*25,000元(特教資源中心 設備費)。
		班級設備	225,000	
		購置機械及設備	23,000	
			23,000	汰換投影機1臺(教務處)。
		購置雜項設備	202,000	
			38,000	新購高壓沖洗器1臺(學務處)。
			66,000	新購多功能計時器，2臺 *33,000元(學務處)。
			10,000	新購縫紉機1臺(教務處)。
			88,000	汰換壓克力籃板，4片*22,000 元(學務處)。
		特殊班設備	22,000	
		購置雜項設備	22,000	
			22,000	新購兩鍵式認知學習器，2臺 *11,000元(特教班)。
		資訊設備	770,000	
		購置機械及設備	770,000	

# 臺北市地方教育發展基金－臺北市萬華區雙園國民小學

## 基金用途－建築及設備計畫明細表

中華民國110年度

單位：新臺幣元

前年度 決算數	上年度 預算數	科 目	本 年 度 預 算 數	說 明
			330,000	新購筆記型電腦，12部*27,500元(電腦專案計畫)。
			293,676	汰換桌上型電腦(含顯示器)，12部*24,473元(電腦專案計畫)。
			146,324	汰換網路及資訊周邊設備(電腦專案計畫)。
		幼兒園設備	35,000	
		購置機械及設備	35,000	
			24,000	新購投影機1臺(幼兒園)。
			11,000	新購紫外線燈1臺(幼兒園)。
4,617,635	1,930,000	校園設備		
2,201,210	1,671,000	購置機械及設備		
11,000	15,000	購置交通及運輸設備		
2,405,425	244,000	購置雜項設備		
		中央廚房設施與設備	800,000	
		購置雜項設備	800,000	
			145,000	汰換不銹鋼乾熱式殺菌櫃1臺。
			50,000	汰換冷藏庫壓縮機1臺。
			108,000	汰換簡易式滅火系統1式。
			390,000	汰換蒸飯箱，3臺*130,000元。
			27,000	汰換蒸烤箱上不銹鋼排煙罩1臺。
			80,000	汰換中式爐灶上不銹鋼美式濾網煙罩1臺。
636,000	81,000	購置無形資產	36,000	
636,000	81,000	一般建築及設備計畫	36,000	
600,000		推動學前及國民教育階段 特殊教育工作		
600,000		購置電腦軟體		
36,000	81,000	資訊設備	36,000	
36,000	81,000	購置電腦軟體	36,000	
			36,000	電腦教學軟體費(電腦專案計畫)。
8,966,135	2,685,000	遞延支出	3,003,000	
8,966,135	2,685,000	一般建築及設備計畫	3,003,000	

臺北市地方教育發展基金－臺北市萬華區雙園國民小學

基金用途－建築及設備計畫明細表

中華民國110年度

單位：新臺幣元

前年度 決算數	上年度 預算數	科 目	本 年 度 預 算 數	說 明
		二樓地坪整修工程	2,389,000	
		遞延修繕房屋建築支出	2,389,000	
			2,206,000	一、施工費。
			138,978	二、委託技術服務費(總包價 法)。
			44,022	三、工程管理費(按施工費約 2%提列)。
		中央廚房設施與設備	614,000	
		遞延修繕房屋建築支出	614,000	
			567,000	一、施工費。
			35,721	二、委託技術服務費(總包價 法)。
			11,279	三、工程管理費(按施工費約 2%提列)。
8,966,135	2,685,000	校園整修工程		
8,966,135	2,685,000	遞延修繕房屋建築支出		

本 頁 空 白



# 預 算 參 考 表

# 臺北市地方教育發展基金－臺北市萬華區雙園國民小學

## 預計平衡表

中華民國110年12月31日

單位：新臺幣千元

108年(前年) 12月31日 決算數	科 目	110年12月31日 預計數	109年12月31日 預計數	比較增減(-)
4,209,574	資產合計	4,193,954	4,200,712	-6,758
4,209,574	資產	4,193,954	4,200,712	-6,758
25,682	流動資產	10,062	16,820	-6,758
25,362	現金	9,742	16,500	-6,758
25,362	銀行存款	9,742	16,500	-6,758
320	預付款項	320	320	
320	預付費用	320	320	
7,464	投資、長期應收款項、貸墊款及準備金	7,464	7,464	
7,464	準備金	7,464	7,464	
5,055	退休及離職準備金	5,055	5,055	
2,410	其他準備金	2,410	2,410	
4,176,427	其他資產	4,176,427	4,176,427	
4,176,427	什項資產	4,176,427	4,176,427	
11	存出保證金	11	11	
779	暫付及待結轉帳項	779	779	
4,175,638	代管資產	4,175,638	4,175,638	
4,209,574	負債及基金餘額合計	4,193,954	4,200,712	-6,758
4,191,044	負債	4,191,044	4,191,044	
9,039	流動負債	9,039	9,039	
9,039	應付款項	9,039	9,039	
8,149	應付代收款	8,149	8,149	
890	應付費用	890	890	
4,182,005	其他負債	4,182,005	4,182,005	
4,182,005	什項負債	4,182,005	4,182,005	
1,299	存入保證金	1,299	1,299	
5,055	應付退休及離職金	5,055	5,055	
4,175,638	應付代管資產	4,175,638	4,175,638	
14	暫收及待結轉帳項	14	14	
18,530	基金餘額	2,910	9,668	-6,758
18,530	基金餘額	2,910	9,668	-6,758
18,530	基金餘額	2,910	9,668	-6,758
18,530	累積餘額	2,910	9,668	-6,758

註：1.信託代理與保證資產(負債)前年度決算數0元，上年度預計數0元，本年度預計數0元。2.或有資產(負債)0元。3.本基金自93年度起，本固定項目分開原則，將屬長期固定帳項，包括固定資產10,692,989元、無形資產721,852元及長期債務0元等，另立帳類管理，未納入本表。

臺北市地方教育發展基金一

各項費用

中華民國

前年度 決算數	上年度 預算數	計畫別		合計	國民教育計畫
		用途別科目			
206,632,608	171,070,000	合計		169,724,000	138,637,000
174,175,895	151,303,000	用人費用		149,342,000	126,282,000
93,113,515	73,001,580	正式員額薪資		71,453,580	55,944,000
91,812,349	71,549,580	職員薪金		70,001,580	55,944,000
1,301,166	1,452,000	工員工資		1,452,000	
5,024,784	4,893,328	聘僱及兼職人員薪資		4,893,328	4,893,328
1,256,976	1,220,688	約僱職員薪金		1,220,688	1,220,688
3,767,808	3,672,640	兼職人員酬金		3,672,640	3,672,640
1,128,238	1,404,369	超時工作報酬		1,407,437	841,823
1,128,238	1,404,369	加班費		1,407,437	841,823
18,705,360	17,259,288	獎金		17,052,788	13,343,586
6,963,574	7,983,000	考績獎金		7,970,000	6,198,000
11,741,786	9,276,288	年終獎金		9,082,788	7,145,586
43,965,859	45,358,896	退休及卹償金		45,209,136	43,857,744
43,778,881	45,260,736	職員退休及離職金		45,110,976	43,857,744
18,665	98,160	工員退休及離職金		98,160	
168,313		卹償金			
12,238,139	9,385,539	福利費		9,325,731	7,401,519
9,581,358	6,262,212	分擔員工保險費		6,125,292	4,751,220
176,860	221,080	傷病醫藥費		318,280	315,700
988,960	834,120	員工通勤交通費		834,120	574,560
1,490,961	2,068,127	其他福利費		2,048,039	1,760,039
12,202,602	10,256,000	服務費用		10,151,000	7,916,000
1,735,591	2,505,486	水電費		2,299,534	2,299,534
1,493,158	1,659,915	工作場所電費		1,505,328	1,505,328
242,433	305,571	工作場所水費		254,206	254,206
	540,000	氣體費		540,000	540,000
129,600	3,000	郵電費		3,000	3,000
3,000	3,000	郵費		3,000	3,000
126,600		電話費			
57,668	57,040	旅運費		57,040	57,040

# 臺北市萬華區雙園國民小學

## 彙計表

110年度

單位：新臺幣元

學前教育計畫	一般行政管理計畫	建築及設備計畫			
8,845,000	17,180,000	5,062,000			
8,340,000	14,720,000				
5,861,580	9,648,000				
5,501,580	8,556,000				
360,000	1,092,000				
94,350	471,264				
94,350	471,264				
1,148,770	2,560,432				
417,000	1,355,000				
731,770	1,205,432				
539,568	811,824				
528,768	724,464				
10,800	87,360				
695,732	1,228,480				
527,472	846,600				
2,580					
85,680	173,880				
80,000	208,000				
200,000	2,035,000				

## 臺北市地方教育發展基金一

## 各項費用

中華民國

前年度 決算數	上年度 預算數	計畫別		合計	國民教育計畫
		用途別科目			
57,668	57,040	國內旅費		57,040	57,040
429,902	100,718	印刷裝訂與廣告費		100,718	100,718
429,902	100,718	印刷及裝訂費		100,718	100,718
1,643,072	1,426,390	修理保養及保固費		1,473,287	1,344,487
1,080,803	1,048,184	一般房屋修護費		1,075,554	966,074
45,105	67,160	機械及設備修護費		62,360	62,360
517,164	311,046	雜項設備修護費		335,373	316,053
30,654	56,000	保險費		56,000	56,000
30,654	56,000	其他保險費		56,000	56,000
2,301,897	2,689,154	一般服務費		2,615,565	1,216,721
12,664	7,032	佣金、匯費、經理費及手續費		7,188	6,168
1,926,403	2,115,634	外包費		2,037,889	692,065
126,000	318,488	計時與計件人員酬金		318,488	318,488
236,830	248,000	體育活動費		252,000	200,000
5,775,824	3,319,812	專業服務費		3,447,456	2,838,500
4,919,703	1,880,600	講課鐘點、稿費、出席審查及查詢費		1,989,600	1,989,600
67,110	52,600	委託檢驗(定)試驗認證費		52,600	52,600
789,011	1,386,612	其他專業服務費		1,405,256	796,300
98,394	98,400	公共關係費		98,400	
98,394	98,400	公共關係費		98,400	
4,345,979	3,029,000	材料及用品費		2,941,000	2,469,000
1,226,218	494,382	使用材料費		774,542	754,542
1,226,218	494,382	設備零件		774,542	754,542
3,119,761	2,534,618	用品消耗		2,166,458	1,714,458
241,064	467,190	辦公(事務)用品		467,190	46,190
12,720	59,600	報章雜誌		53,240	51,040
293,717	114,060	農業與園藝用品及環境美化費		114,060	114,060
630		服裝			
21,000	21,000	醫療用品(非醫療院所使用)		21,000	21,000
2,550,630	1,872,768	其他用品消耗		1,510,968	1,482,168
13,400	17,000	租金、償債、利息及相關手續費		17,000	17,000

# 臺北市萬華區雙園國民小學

## 彙計表

110年度

單位：新臺幣元

學前教育計畫	一般行政管理計畫	建築及設備計畫			
128,800					
109,480					
19,320					
21,020	1,377,824				
1,020	1,345,824				
20,000	32,000				
50,180	558,776				
50,180	558,776				
	98,400				
	98,400				
51,000	421,000				
20,000					
20,000					
31,000	421,000				
	421,000				
2,200					
28,800					

臺北市地方教育發展基金一

各項費用

中華民國

前年度 決算數	上年度 預算數	計畫別		合計	國民教育計畫
		用途別科目			
3,800	7,400	交通及運輸設備租金		7,400	7,400
3,800	7,400	車租		7,400	7,400
9,600	9,600	雜項設備租金		9,600	9,600
9,600	9,600	雜項設備租金		9,600	9,600
14,219,770	4,696,000	購建固定資產、無形資產及非理財目的 之長期投資		5,062,000	
4,617,635	1,930,000	購建固定資產		2,023,000	
2,201,210	1,671,000	購置機械及設備		902,000	
11,000	15,000	購置交通及運輸設備		22,000	
2,405,425	244,000	購置雜項設備		1,099,000	
636,000	81,000	購置無形資產		36,000	
636,000	81,000	購置電腦軟體		36,000	
8,966,135	2,685,000	遞延支出		3,003,000	
8,966,135	2,685,000	遞延修繕房屋建築支出		3,003,000	
1,378,322	1,380,000	會費、捐助、補助、分攤、照護、救濟 與交流活動費		1,774,000	1,612,000
2,800	4,000	會費		4,000	
2,800	4,000	職業團體會費		4,000	
10,000	10,000	捐助、補助與獎助		10,000	10,000
10,000	10,000	獎助學員生給與		10,000	10,000
1,365,522	1,366,000	補貼、獎勵、慰問、照護與救濟		1,760,000	1,602,000
		獎勵費用		18,000	18,000
1,365,522	1,366,000	其他補貼、獎勵、慰問、照護與救濟		1,742,000	1,584,000
296,640	389,000	其他		437,000	341,000
296,640	389,000	其他支出		437,000	341,000
296,640	389,000	其他		437,000	341,000

# 臺北市萬華區雙園國民小學

## 彙計表

110年度

單位：新臺幣元

學前教育計畫	一般行政管理計畫	建築及設備計畫			
		5,062,000			
		2,023,000			
		902,000			
		22,000			
		1,099,000			
		36,000			
		36,000			
		3,003,000			
		3,003,000			
158,000	4,000				
	4,000				
	4,000				
158,000					
158,000					
96,000					
96,000					
96,000					



# 臺北市地方教育發展基金－臺北市萬華區雙園國民小學

## 員工人數彙計表

中華民國110年度

單位：人

計 畫 及 項 目	上年度最高可 進用員額數	本年度 增減(-)數	本年度最高可 進用員額數	說 明
合計	126		126	
國民教育計畫部分	100		100	
職員	97		97	
約僱	3		3	
學前教育計畫部分	10		10	
職員	9		9	
技工	1		1	
一般行政管理計畫部分	16		16	
職員	13		13	
技工	1		1	
工友	2		2	

註：1.本表約僱、聘用係指奉准有案之約聘僱人員。

2.外包費編列救生員3人、校警外包2人、消化超額職工業務外包費、清潔外包費等，計203萬7,889元。3.計時與計件人員酬金編列閩客語教學支援人員鐘點費、暑期泳池工讀生時薪等，計31萬8,488元。

本 頁 空 白

臺北市地方教育發展基金一

用人費用

中華民國

計畫及項目	合計	正式 員額 薪資	聘僱 人員 薪資	超時 工作 報酬	津貼	獎 金		
						年終獎金	考績獎金	其他
合計	149,342,000	71,453,580	1,220,688	1,407,437		9,082,788	7,970,000	
國民教育計畫	126,282,000	55,944,000	1,220,688	841,823		7,145,586	6,198,000	
職員薪金	55,944,000	55,944,000						
約僱職員薪金	1,220,688		1,220,688					
兼職人員酬金	3,672,640							
加班費	841,823			841,823				
考績獎金	6,198,000						6,198,000	
年終獎金	7,145,586					7,145,586		
職員退休及離職金	43,857,744							
分擔員工保險費	4,751,220							
傷病醫藥費	315,700							
員工通勤交通費	574,560							
其他福利費	1,760,039							
學前教育計畫	8,340,000	5,861,580		94,350		731,770	417,000	
職員薪金	5,501,580	5,501,580						
工員工資	360,000	360,000						
加班費	94,350			94,350				
考績獎金	417,000						417,000	
年終獎金	731,770					731,770		
職員退休及離職金	528,768							

# 臺北市萬華區雙園國民小學

## 彙計表

110年度

單位：新臺幣元

退休及卹償金		資遣費	福 利 費					提繳費	兼任 人員 用人 費用
退休金	卹償金		分擔 保險費	傷病 醫藥費	提撥 福利金	員工通勤 交通費	其他		
45,209,136			6,125,292	318,280		834,120	2,048,039	3,672,640	
43,857,744			4,751,220	315,700		574,560	1,760,039	3,672,640	
43,857,744			4,751,220	315,700		574,560	1,760,039	3,672,640	
539,568			527,472	2,580		85,680	80,000		
528,768									

臺北市地方教育發展基金一

用人費用

中華民國

計畫及項目	合計	正式 員額 薪資	聘僱 人員 薪資	超時 工作 報酬	津貼	獎 金		
						年終獎金	考績獎金	其他
工員退休 及離職金	10,800							
分擔員工 保險費	527,472							
傷病醫藥 費	2,580							
員工通勤 交通費	85,680							
其他福利 費	80,000							
一般行政管 理計畫	14,720,000	9,648,000		471,264		1,205,432	1,355,000	
職員薪金	8,556,000	8,556,000						
工員工資	1,092,000	1,092,000						
加班費	471,264			471,264				
考績獎金	1,355,000						1,355,000	
年終獎金	1,205,432					1,205,432		
職員退休 及離職金	724,464							
工員退休 及離職金	87,360							
分擔員工 保險費	846,600							
員工通勤 交通費	173,880							
其他福利 費	208,000							

註：1.本表兼任人員用人費用，係學校教職員兼課或請假代課鐘點費。2.外包費編列救生員3人、校警外包2人、消化超額職工業務外包費、清潔外包費等，計203萬7,889元。3.計時與計件人員酬金編列閩客語教學支援人員鐘點費、暑期泳池工讀生時薪等，計31萬8,488元。

# 臺北市萬華區雙園國民小學

## 彙計表

110年度

單位：新臺幣元

退休及卹償金		資遣費	福 利 費					提繳費	兼任人員用人費用
退休金	卹償金		分擔保險費	傷病醫藥費	提撥福利金	員工通勤交通費	其他		
10,800			527,472	2,580		85,680			
811,824			846,600			173,880	80,000		
724,464							208,000		
87,360			846,600			173,880			
							208,000		

臺北市地方教育發展基金一

聘用及約僱

中華民國

區分及職稱	人數	擔任工作	聘用或約僱 起訖期間	薪點	年需經費
合計	3				1,637,346
約僱人員小計	3				1,637,346
約僱人員(280)	3	協助教師教學相關事宜	110/1/1-110/12/31	280	1,637,346

# 臺北市萬華區雙園國民小學

## 人員明細表

110年度

單位：新臺幣元

小計	月 支			離職 儲金	經費來源 及其科目
	折合 金額	勞保 保險費	健康 保險費		
33,908	33,908				國民教育計畫



# 臺北市地方教育發展基金－臺北市萬華區雙園國民小學

## 單位（或計畫）成本分析表

中華民國110年度

單位：新臺幣千元

計 畫 別	單 位	單位成本(元)或 平均利(費)率	數 量	預 算 數	說 明
合計				169,724	
國民教育計畫				138,637	
學前教育計畫				8,845	
一般行政管理計畫				17,180	
建築及設備計畫				5,062	

# 臺北市地方教育發展基金－臺北市萬華區雙園國民小學

## 5年來主要業務計畫分析表

中華民國110年度

單位：新臺幣千元

年度及項目	單位	數量	單位成本(元)或 平均利(費)率	金額	說明
(本)年度預算數					
國民教育計畫				138,637	
學前教育計畫				8,845	
(上)年度預算數					
國民教育計畫				140,539	
學前教育計畫				8,655	
(前)年度決算數					
國民教育計畫				169,679	
學前教育計畫				7,693	
(107)年度決算數					
國民教育計畫				166,514	
學前教育計畫				6,915	
(106)年度決算數					
國民教育計畫				151,404	
學前教育計畫				7,272	

臺北市地方教育發展基金－臺北市萬華區雙園國民小學

資本資產明細表

中華民國110年度

單位：新臺幣千元

項 目	取得成本 (期初餘額)	以前年度 累計折舊/ 長期投資 評 價	本 年 度 變 動				本年度累計折 舊/長期投資 評價變動數	期末餘額	
			增加		減少				主要增減 原因說明
			金額	類型	金額	類型			
合計	59,914	46,061	2,059		283		4,215	11,415	
土地改良物	2,093	2,072						21	
房屋及建築	1,735	1,090					62	583	
機械及設備	27,432	20,452	902	增置			2,688	5,194	
交通及運輸 設備	2,244	1,998	22	增置			117	151	
雜項設備	25,442	20,449	1,099	增置			1,348	4,743	
電腦軟體	968		36	增置	283	無形資 產攤銷		722	