

中華民國 110 年度

4-0501222

臺北市總預算案

臺北市政府教育局主管

臺北市地方教育發展基金

臺北市立仁愛國民中學附屬單位預算之分預算

(特別收入基金)

臺北市立仁愛國民中學編

臺北市地方教育發展基金－臺北市立仁愛國民中學

目次

中華民國110年度

一、財務摘要	第 1 頁
二、業務計畫及預算概要	第 3 -11 頁
三、預算主要表	
(一) 基金來源、用途及餘絀預計表	第 13 頁
(二) 現金流量預計表	第 14 頁
四、預算明細表	
(一) 基金來源－服務收入明細表	第 15 頁
(二) 基金來源－財產處分收入明細表	第 16 頁
(三) 基金來源－租金收入明細表	第 17 頁
(四) 基金來源－其他財產收入明細表	第 18 頁
(五) 基金來源－公庫撥款收入明細表	第 19 頁
(六) 基金來源－雜項收入明細表	第 20 頁
(七) 基金用途－國民教育計畫明細表	第 21 -36 頁
(八) 基金用途－一般行政管理計畫明細表	第 37 -39 頁
(九) 基金用途－建築及設備計畫明細表	第 40 -41 頁
五、預算參考表	
(一) 預計平衡表	第 43 頁
(二) 各項費用彙計表	第 44 -51 頁
(三) 員工人數彙計表	第 52 頁
(四) 用人費用彙計表	第 54 -57 頁
(五) 聘用及約僱人員明細表	第 58 -59 頁
(六) 單位（或計畫）成本分析表	第 60 頁
(七) 5年來主要業務計畫分析表	第 61 頁

臺北市地方教育發展基金－臺北市立仁愛國民中學

目次

中華民國110年度

(八) 資本資產明細表	第 62 頁
-------------------	--------

臺北市地方教育發展基金－臺北市立仁愛國民中學

財務摘要

中華民國110年度

單位：新臺幣千元

項 目	本 年 度	上 年 度	比較增減數	%
經營成績：				
基金來源	373,973	376,268	-2,295	-0.61
基金用途	381,381	384,851	-3,470	-0.90
賸餘(短絀)	-7,408	-8,583	1,175	--
餘絀情形：				
基金餘額	7,200	14,608	-7,408	-50.71
現金流量(註)：				
現金及約當現金之淨增(減)	-7,408	-8,583	1,175	--

附註：現金流量係採現金及約當現金基礎，包括現金及自投資日起3個月內到期或清償之債權證券。

本 頁 空 白

業務計畫及預算概要

臺北市地方教育發展基金 - 臺北市立仁愛國民中學

業務計畫及預算概要

中華民國 110 年度

壹、基金概況

一、設立宗旨及願景：

- (一) 本校遵照憲法第 158 條及 160 條規定，教育文化應發展國民之民族精神、自治精神，國民道德與健全體格、科學及生活智能，以培養八大學習領域及十大基本能力。
- (二) 本校自 91 年度起依教育經費編列與管理法第 13 條規定設置「臺北市地方教育發展基金」，以促進教育健全發展，提昇教育經費運用績效。
- (三) 本校秉持「以學生學習為中心」的理念為教育使命，在課程與教學以「由下而上」的改變，希望「以學生為主體」及「生活經驗」為重心，冀望每位仁中的孩子都能在具備本校學生圖像的 5C 能力下，尋找到可展現自我能力的舞台，成就自己的一片天空，並具備國際視野與領導溝通之帶得走的能力。

二、施政重點：

- (一) 開啟多元智慧：尊重每個學生獨特的個性，以多元智慧的觀點協助他找到生命的亮點，肯定天生我才必有用，能知於學，樂於學。
- (二) 培養生活能力：培養學生帶得走的公民關鍵能力，強化自我管理、閱讀理解、理性批判、問題解決、奉獻服務、溝通表達等核心素養。
- (三) 蘊育人文情懷：在溫馨開放的校園文化中，孕育人文情懷，學會尊重、包容；建構生命的價值、完成人性的開展。
- (四) 建置溫馨民主的校園文化：
 1. 以參與式管理、落實行政、教師會、家長會三者的良性互動。
 2. 以學生第一，教學優先的觀念提昇行政服務效率。
 3. 放下威權心態，開啟校園民主之風氣。
- (五) 推動適性教學：
 1. 落實校本課程理念，採多元化、活潑化的教學及評量。
 2. 運用校內、外資源，加強多元學習能力。
 3. 關懷相對弱勢學生之教學及輔導。
 4. 推動行動學習，充實學生運用資訊之知能，並提昇教師運用學習載具教學之能力。
- (六) 辦理發展性的訓輔活動：

業務計畫及預算概要

中華民國 110 年度

1. 辦理各項活動、競賽及展演。
2. 推動校內外學習服務。
3. 發展績優社團及校隊，如武術隊、跆拳道隊、籃球隊、足球隊、游泳隊、空氣手槍射擊隊等。
4. 加強新興領域教育的辦理，並融入各科教學以收成效。

三、組織概況：

本校設置校長 1 人，綜理全校校務，下設教務處、學生事務處、總務處、輔導室、會計室及人事室等單位。

內部分層業務如下：

(一) 教務處：秉承校長之命，辦理全校教務事項。

1. 教學組：掌理課程編排、課業考查、學藝競賽、教學研究、教師進修、差假、教師調代課及缺補課之查核等事項。
2. 註冊組：掌理註冊、編班、轉學、學籍保管、各項獎助學金補助及成績考查等有關學籍事項。
3. 設備組：掌理教科書編選、教學用具之管理、保管及出版學校刊物等事項。
4. 資訊組：掌理電腦設備及區域網路之管理、保管等事項。

(二) 學生事務處：秉承校長之命，辦理全校學生事務事項。

1. 訓育組：掌理訓育計畫之擬定及辦理各類訓育等活動。
2. 體育組：掌理學生體育活動、體格鍛鍊等事項。
3. 生教組：掌理學生日常生活常規，辦理交通導護各項事項。
4. 衛生組：掌理健康檢查，個人及環境衛生檢查、保健等事項。

(三) 總務處：秉承校長之命，辦理全校總務事項。

1. 事務組：掌理校舍、校具、財產、物品採購保管、工程發包、監工及驗收。
2. 文書組：掌理文件收發登錄、撰擬繕校、典守學校印信、檔案保管、整理各項會議紀錄及校史等事項。
3. 出納組：掌理現金、零用金、票據、契約之保管等收支事項，辦理員工薪津發放及各項扣繳單據證明等。

(四) 輔導室：秉承校長之命，辦理全校學生學習輔導、生活輔導、生涯輔導等事項。

臺北市地方教育發展基金 - 臺北市立仁愛國民中學

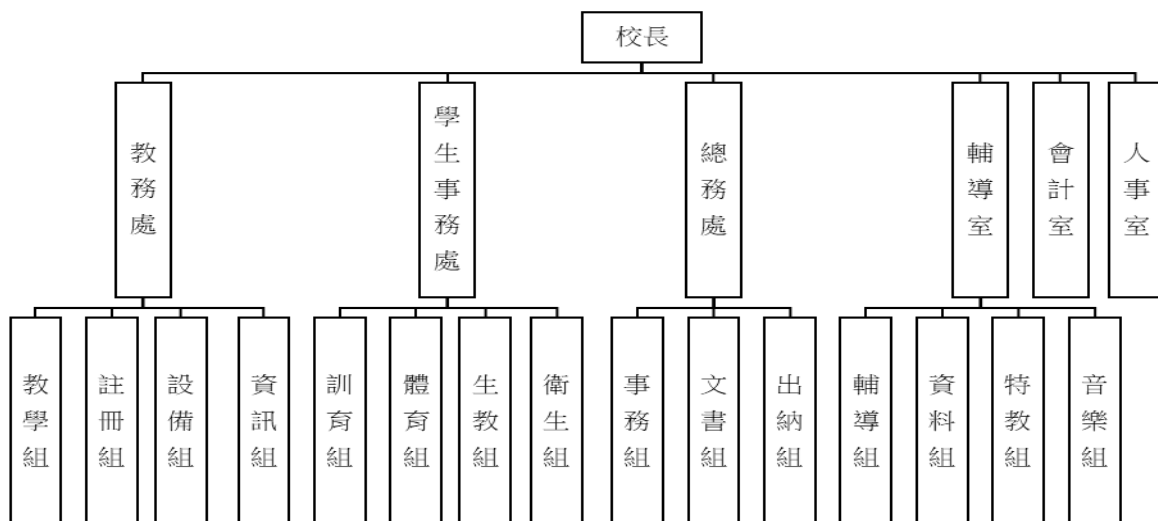
業務計畫及預算概要

中華民國 110 年度

1. 輔導組：掌理學生個案建立、學習輔導、生活輔導、生涯輔導及兩性教育、親職教育等事項。
2. 資料組：辦理輔導資料搜集建檔、組訓愛心家長、實施測驗、社區人力整合、出版親職刊物等事項。
3. 特教組：擬訂特殊教育計畫章則、親師輔導諮詢、特教班甄選鑑別、實施各項診斷測驗、特教學生追蹤輔導等事項。
4. 音樂組：掌理音樂班學生甄選鑑別、安置、輔導、生涯規劃等事項。

(五) 會計室：秉承上級主計機關之監督與指導，並受校長之指揮，依法辦理歲計、會計、統計等事項。

(六) 人事室：秉承上級人事機關之監督與指導，並受校長之指揮，依法辦理人事管理查核等事項。



四、基金歸類及屬性：

本校地方教育發展基金依據教育經費編列與管理法第 13 條規定設置，本基金為預算法第 4 條第 1 項第 2 款第 5 目所定之特別收入基金，以本府教育局為管理機關。

臺北市地方教育發展基金 - 臺北市立仁愛國民中學

業務計畫及預算概要

中華民國 110 年度

貳、業務計畫

一、基金來源：

單位：新臺幣千元

業務計畫	本年度預算數	實施內容
勞務收入	24	本年度預計收取教師甄選報名費收入。
財產收入	2,435	本年度預計辦理游泳池委外營運之土地租金收入、財產報廢變賣之殘值收入、教職員工停車收入、開放夜間及假日停車場收入、校園場地開放收入、合作社場地使用收入等。
政府撥入收入	371,200	本年度預計由公庫撥入數。
其他收入	314	本年度預計收取數位學生證補卡及廠商履約逾期罰款等收入。

二、基金用途：

單位：新臺幣千元

業務計畫	本年度預算數	實施內容
國民教育計畫	344,076	本年度預計辦理教學事項為： 1. 各項教學、學生事務、圖書及輔導等業務。 2. 新購教具、圖書等各科教學設備，充實各科教材及用具。 3. 革新教學方法，提高教學效能。 4. 教師甄選業務、指定活動等項目。
一般行政管理計畫	29,198	本年度預計辦理事項為： 1. 綜理學校總務、人事、會計等業務。 2. 配合校務推動行政處室支援工作，進而增進校務運作。
建築及設備計畫	8,107	本年度預計辦理事項為： 1. 購置各學科教學課程所需教學設備。 2. 辦理活動中心游泳池天花板整修工程。 3. 辦理專科教室環境改善工程。

參、預算概要

臺北市地方教育發展基金 - 臺北市立仁愛國民中學

業務計畫及預算概要

中華民國 110 年度

一、基金來源及用途之預計：

(一) 本年度基金來源：

服務收入 2 萬 4 千元、財產處分收入 6 萬 3 千元、租金收入 63 萬元、其他財產收入 174 萬 2 千元、公庫撥款收入 3 億 7,120 萬元、雜項收入 31 萬 4 千元，本年度基金來源 3 億 7,397 萬 3 千元，較上年度預算數 3 億 7,626 萬 8 千元，減少 229 萬 5 千元，約 0.61%，主要係公庫撥款收入減編所致。

(二) 本年度基金用途：

國民教育計畫 3 億 4,407 萬 6 千元，一般行政管理計畫 2,919 萬 8 千元，建築及設備計畫 810 萬 7 千元，本年度基金用途 3 億 8,138 萬 1 千元，較上年度預算數 3 億 8,485 萬 1 千元，減少 347 萬元，約 0.90%，主要係減編無線基地臺及校園能源翻新計畫冷氣機等設備所致。

二、基金餘絀之預計：

本年度基金來源及用途相抵後，差短 740 萬 8 千元，較上年度預算數差短 858 萬 3 千元，減少 117 萬 5 千元，將移用以前基金餘額支應。

三、現金流量之預計：

本年度業務活動淨現金流出 740 萬 8 千元。

四、補辦預算事項：詳補辦預算明細表

(一) 固定資產之建設改良擴充 219 萬 9 千元

- 1.108 年度教育部補助執行強化校園安全防護工作計畫經費 8 萬 1 千元。
- 2.108 年度教育部補助充實體育器材設備經費 50 萬 5 千元。
- 3.108 年度教育部補助充實體育器材設備經費 84 萬 5 千元，學校自籌款由其他準備金項下支應 8 萬 5 千元，共計 93 萬元。
- 4.108 年度教育部補助充實體育器材設備經費，學校自籌款由其他準備金項下支應 21 萬元。
- 5.108 年度教育部補助校園社區化改造計畫-設置學校社區共讀站經費 23 萬 1 千元，學校自籌款由教育局學校設施改善準備補助 9 萬 9 千元，共計 33 萬元。
- 6.109 年度教育部補助校園設置紅外線熱成(顯)像儀經費，學校自籌

臺北市地方教育發展基金 - 臺北市立仁愛國民中學

業務計畫及預算概要

中華民國 110 年度

款由基金餘額項下支應 5 萬 5 千元。

7.109 年度為落實人員進出實名管理以提升校園辦公場所安全需要，且具急迫及必要性，由國民教育計畫項下移列固定資產 8 萬 8 千元。

肆、以前年度計畫實施成果概述：

一、前（108）年度計畫實施成果概述：

業務計畫	實施概況	實施成果
勞務收入	本年度預計收取教師甄選報名費收入。	本年度已收取教師甄選報名費 5 萬 7 千元。
財產收入	本年度預計辦理游泳池委外營運之土地租金收入、財產報廢變賣之殘值收入、開放夜間及假日停車場收入、校園場地開放收入、合作社場地使用收入等。	本年度已辦理游泳池委外營運，收取土地租金收入 63 萬元、收取財產報廢變賣殘值收入 3 萬元、開放夜間及假日停車場收入 12 萬 8 千元、校園場地開放收入 160 萬 2 千元、合作社場地使用收入 6 萬元等。
政府撥入收入	本年度預計由公庫撥入數。	本年度已收取公庫撥入數 4 億 2,246 萬 6 千元及教育部之補助計畫 503 萬 6 千元。
其他收入	本年度預計收取數位學生證補卡及廠商履約逾期罰款等收入。	本年度已收取數位學生證補卡及廠商履約逾期罰款等收入 30 萬元。
國民教育計畫	本年度預計辦理教學事項為： 1. 辦理各項教學、學生事務、圖書及輔導等業務。 2. 新購教具、圖書等各科教學設備，充實各科教材及用具。 3. 革新教學方法，提高教學效能。 4. 辦理教師甄選、指定活動等項目。	結合智慧校園，行動學習智慧校園，深耕閱讀，探究實作科學計畫實施成果有辦理智慧教室創新教學成果展，視力保健 VR 公開授課觀摩，行動學習智慧教學創新展，經典閱讀，科學展覽，數位學習，參與智慧城市展覽等，善用 e 化行動學習，實施「翻轉教學」、推動備、觀、議課、發展教師

臺北市地方教育發展基金 - 臺北市立仁愛國民中學

業務計畫及預算概要

中華民國 110 年度

		教學專業，落實以「學生為學習中心」之理念，成為科技融入教學創新的典範學校。
一般行政管理計畫	本年度預計辦理事項為： 1. 綜理學校總務、人事、會計等業務。 2. 配合校務推動行政處室支援工作，進而增進校務運作。	綜理學校總務、人事、會計等業務，並配合校務推動行政處室支援工作，進而增進校務運作，達成預期目標。
建築及設備計畫	本年度預計辦理事項為： 1. 購置各學科教學課程所需教學設備。 2. 辦理視聽教室整修工程。 3. 辦理校園社區化改造計畫-設置學校社區共讀站。	1. 購置各學科教學課程所需教學設備。 2. 辦理視聽教室整修工程。 3. 辦理校園社區化改造計畫-設置學校社區共讀站。

二、上年度已過期間（109 年 1 月 1 日至 5 月 31 日止）計畫實施成果概述：

業務計畫	實施概況	實施成果
勞務收入	本年度截至 5 月 31 日止預計收取教師甄選報名費收入。	本年度截至 5 月 31 日止已收取教師甄選報名費 0 元。
財產收入	本年度截至 5 月 31 日止預計辦理游泳池委外營運之土地租金收入、財產報廢變賣之殘值收入、開放夜間及假日停車場收入、校園場地開放收入、合作社場地使用收入等。	本年度截至 5 月 31 日止已辦理游泳池委外營運，收取土地租金收入 31 萬 5 千元、收取財產報廢變賣殘值收入 8 千元、開放夜間及假日停車場收入 6 萬 4 千元、校園場地開放收入 31 萬 9 千元、合作社場地使用收入 3 萬 5 千元等。
政府撥入收入	本年度截至 5 月 31 日止預計公庫撥入數。	本年度截至 5 月 31 日止已收取公庫撥入數 1 億 8,195 萬 3 千元及教育部之補助計畫 121 萬 8 千元。

臺北市地方教育發展基金 - 臺北市立仁愛國民中學

業務計畫及預算概要

中華民國 110 年度

其他收入	本年度截至 5 月 31 日止預計收取數位學生證補卡及廠商履約逾期罰款等收入。	本年度截至 5 月 31 日止已收取數位學生證補卡及廠商履約逾期罰款等收入 1 萬 3 千元。
國民教育計畫	<p>本年度截至 5 月 31 日止預計辦理教學事項為：</p> <ol style="list-style-type: none"> 1. 辦理各項教學、學生事務、圖書及輔導等業務。 2. 新購教具、圖書等各科教學設備，充實各科教材及用具。 3. 革新教學方法，提高教學效能。 4. 辦理教師甄選、指定活動等項目。 	<p>結合智慧校園，行動學習智慧校園，深耕閱讀，探究實作科學計畫實施成果有辦理智慧教室創新教學成果展，視力保健VR公開授課觀摩，行動學習智慧教學創新展，經典閱讀，科學展覽，數位學習，參與智慧城市展覽等，善用e化行動學習，實施「翻轉教學」、推動備、觀、議課、發展教師教學專業，落實以「學生為學習中心」之理念，成為科技融入教學創新的典範學校。</p>
一般行政管理計畫	<p>本年度截至 5 月 31 日止預計辦理事項為：</p> <ol style="list-style-type: none"> 1. 綜理學校總務、人事、會計等業務。 2. 配合校務推動行政處室支援工作，進而增進校務運作。 	<p>持續辦理學校總務、人事、會計等業務，並配合校務推動行政處室支援工作，進而增進校務運作，以達成預期目標。</p>
建築及設備計畫	<p>本年度截至 5 月 31 日止預計辦理事項為：</p> <ol style="list-style-type: none"> 1. 購置各學科教學課程所需教學設備招標作業。 2. 辦理活動中心三樓整修工程之建築師及工程招標作業。 3. 辦理專科教室環境改善工程之建築師及工程招標作業。 	<ol style="list-style-type: none"> 1. 購置各學科教學課程所需教學設備招標作業。 2. 辦理活動中心三樓整修工程之建築師及工程招標作業。 3. 辦理專科教室環境改善工程之建築師及工程招標作業。

臺北市地方教育發展基金－臺北市立仁愛國民中學

補辦預算明細表

中華民國110年度

單位：新臺幣元

項 目	金額	辦理 年度	說 明
合計	2,199,000		
固定資產之建設改良擴充	2,199,000		
購置機械及設備	1,645,000	108	
新型電子護頭(不含發射器)	350,000		教育部補助充實體育器材設備經費。
訓練用護具踢靶組	155,000		教育部補助充實體育器材設備經費。
新型電子護胸(不含發射器)	780,000		教育部補助充實體育器材設備經費720,000元，學校自籌60,000元，所需經費擬由本校其他準備金支應。
新型電子護胸發射器	150,000		教育部補助充實體育器材設備經費125,000元，學校自籌25,000元，所需經費擬由本校其他準備金支應。
新型電子護頭發射器	50,000		教育部補助充實體育器材設備經費，學校自籌50,000元，所需經費擬由本校其他準備金支應。
工作平台	160,000		教育部補助充實體育器材設備經費，學校自籌160,000元，所需經費擬由本校其他準備金支應。
購置交通及運輸設備	81,000	108	
緊急求救鈴	81,000		教育部補助執行強化校園安全防護工作計畫經費。
購置雜項設備	330,000	108	
1對1變頻空調設備(8.0KW含安裝、測試)	150,000		教育部補助校園社區化改造計畫-設置學校社區共讀站經費105,000元，學校自籌45,000元，所需經費擬由教育局學校設施改善準備，補助校園社區化改造計畫，內屬設備部分移列固定資產。
65吋觸控顯示器(含安裝、測試)	180,000		教育部補助校園社區化改造計畫-設置學校社區共讀站經費126,000元，學校自籌54,000元，所需經費擬由教育局學校設施改善準備，補助校園社區化改造計畫，內屬設備部分移列固定資產。
購置機械及設備	143,000	109	
門禁系統(不含控制器、含線路安裝)	13,000		為落實人員進出實名管理以提升校園辦公場所安全，確實需要辦理新購，且具急迫及必要性，所需經費擬控留本校國民教育計畫-一般房屋修護費支應。
門禁系統(含控制器及線路安裝)	75,000		為落實人員進出實名管理以提升校園辦公場所安全，確實需要辦理新購，且具急迫及必要性，所需經費擬控留本校國民教育計畫-一般房屋修護費支應。
紅外線熱成(顯)像儀	55,000		教育部補助校園設置紅外線熱成(顯)像儀經費購置1臺，中央補助150,000元(代收代付)，學校自籌55,000元，所需經費擬由本校基金餘額支應。

備註：各基金依預算法第88條規定補辦預算，應確係不及編入年度預算，且因經營環境發生重大變遷或正常業務(含執行中央補助款項目)之確實需要，並經主管機關核轉本府核准先行辦理者；不具急迫性之事項，仍應儘可能納入預算辦理。

本 頁 空 白

預算主要表

臺北市地方教育發展基金－臺北市立仁愛國民中學

基金來源、用途及餘絀預計表

中華民國110年度

單位：新臺幣千元

前年度決算數	項 目	本年度預算數	上年度預算數	比較增減（－）
430,310	基金來源	373,973	376,268	-2,295
57	勞務收入	24	24	
57	服務收入	24	24	
2,450	財產收入	2,435	2,492	-57
30	財產處分收入	63	35	28
630	租金收入	630	630	
1,790	其他財產收入	1,742	1,827	-85
427,502	政府撥入收入	371,200	373,539	-2,339
422,466	公庫撥款收入	371,200	373,539	-2,339
5,036	政府其他撥入收入			
300	其他收入	314	213	101
300	雜項收入	314	213	101
423,088	基金用途	381,381	384,851	-3,470
348,192	國民教育計畫	344,076	344,430	-354
27,824	一般行政管理計畫	29,198	29,754	-556
47,072	建築及設備計畫	8,107	10,667	-2,560
7,221	本期賸餘(短絀)	-7,408	-8,583	1,175
15,970	期初基金餘額	14,608	14,190	418
23,191	期末基金餘額	7,200	5,607	1,593

註：前年度決算數細數之和與總數或略有出入，係四捨五入關係，以下各表同。

臺北市地方教育發展基金－臺北市立仁愛國民中學

現金流量預計表

中華民國110年度

單位：新臺幣千元

項 目	本 預	年 算	度 數	說 明
業務活動之現金流量				
本期賸餘(短絀)			-7,408	
業務活動之淨現金流入(流出)			-7,408	
其他活動之現金流量				
其他活動之淨現金流入(流出)				
現金及約當現金之淨增(淨減)			-7,408	
期初現金及約當現金			56,550	
期末現金及約當現金			49,142	

註：本表係採現金及約當現金基礎，包括現金及自投資日起3個月內到期或清償之債權證券。

預算明細表

臺北市地方教育發展基金－臺北市立仁愛國民中學

基金來源－服務收入明細表

中華民國110年度

單位：新臺幣元

科 目	單位	本 年 度 預 算 數			說 明
		數量 業務量	利(費)率	金 額	
合計 服務收入	人	80	300	24,000 24,000 24,000	較上年度預算數24,000元，無增減。 教師甄選報名費收入。

臺北市地方教育發展基金－臺北市立仁愛國民中學

基金來源－財產處分收入明細表

中華民國110年度

單位：新臺幣元

科 目	單位	本 年 度 預 算 數			說 明
		數量 業務量	利(費)率	金 額	
合計 財產處分收入	年	1	63,000	63,000 63,000 63,000	較上年度預算數35,000元，增加28,000元。 財產物品報廢殘值收入。

臺北市地方教育發展基金－臺北市立仁愛國民中學

基金來源－租金收入明細表

中華民國110年度

單位：新臺幣元

科 目	單位	本 年 度 預 算 數			說 明
		數量 業務量	利(費)率	金 額	
合計 租金收入	年	1	630,000	630,000 630,000 630,000	較上年度預算數630,000元，無增減。 游泳池委外土地租金。

臺北市地方教育發展基金－臺北市立仁愛國民中學

基金來源－其他財產收入明細表

中華民國110年度

單位：新臺幣元

科 目	單位	本 年 度 預 算 數			說 明
		數量 業務量	利(費)率	金 額	
合計				1,742,000	
其他財產收入				1,742,000	較上年度預算數1,827,000元，減少85,000元。
	月	12	125,000	1,500,000	開放活動中心收入(收支對列)。
	月	12	5,000	60,000	員生消費合作社場地使用收入。
	月	12	8,000	96,000	開放夜間及假日停車場收入(收支對列)。
	年	1	86,000	86,000	教職員工停車收入(新增)。

臺北市地方教育發展基金－臺北市立仁愛國民中學

基金來源－公庫撥款收入明細表

中華民國110年度

單位：新臺幣元

科 目	單位	本 年 度 預 算 數			說 明
		數量 業務量	利(費)率	金 額	
合計				371,200,000	
公庫撥款收入	年	1	371,200,000	371,200,000	較上年度預算數373,539,000元，減少2,339,000元。 市府補助款。

臺北市地方教育發展基金－臺北市立仁愛國民中學

基金來源－雜項收入明細表

中華民國110年度

單位：新臺幣元

科 目	單位	本 年 度 預 算 數			說 明
		數量 業務量	利(費)率	金 額	
合計				314,000	
雜項收入	年	1	314,000	314,000	較上年度預算數213,000元，增加101,000元。 補發數位學生證、公物代修等。

臺北市地方教育發展基金－臺北市立仁愛國民中學

基金用途－國民教育計畫明細表

中華民國110年度

單位：新臺幣元

前年度 決算數	上年度 預算數	科 目	本 年 度 預 算 數	說 明
348,192,368	344,430,000	合計	344,076,000	
332,393,823	324,657,000	用人費用	320,816,000	
134,966,127	126,336,000	正式員額薪資	123,612,000	較上年度預算數126,336,000元，減少2,724,000元。
134,966,127	126,336,000	職員薪金	123,612,000	
			14,628,000	教職員19人薪金(詳用人費用彙計表)(含教育部補助導師費36,000元)。
			6,312,000	教職員7人薪金(詳用人費用彙計表)。
			102,672,000	教職員135人薪金(詳用人費用彙計表)(含教育部補助導師費696,000元及專任輔導教師1,920,000元)。
6,276,504	7,142,232	聘僱及兼職人員薪資	7,033,836	較上年度預算數7,142,232元，減少108,396元。
634,464	616,152	聘用人員薪金	634,476	
			634,476	專任輔導人員1人薪金(詳聘用及約僱人員明細表)(含教育部補助528,000元)。
5,642,040	6,526,080	兼職人員酬金	6,399,360	
			54,720	補助調整授課鐘點費之外聘教師勞、健保及勞退費用(教育部補助款)。
			547,200	補助調整授課特教教師鐘點費，19人*2節*40週*360元(教育部補助款)。
			1,425,600	教師代課鐘點費，本校編制教師總人數161人，按9分之1計，編列18人，每人220節，總節數18人x220節=3,960節，每節360元。
			397,440	補助調整授課鐘點費之外聘教師勞、健保及勞退費用(教育部補助款)。
			3,974,400	補助調整教師授課鐘點費，138人*2節*40週*360元(教育部補助款)。
783,289	976,456	超時工作報酬	1,496,678	較上年度預算數976,456元，增加520,222元。
783,289	976,456	加班費	1,496,678	
			20,000	一般教學教職員各項業務加班費。
			10,000	國中音樂班聯合成果發表會工作人員逾時加班費。
			913,399	不休假出勤加班費。
			67,733	不休假出勤加班費。

臺北市地方教育發展基金－臺北市立仁愛國民中學

基金用途－國民教育計畫明細表

中華民國110年度

單位：新臺幣元

前年度 決算數	上年度 預算數	科 目	本 年 度 預 算 數	說 明
			11,100	音樂班教學工作人員加班費。
			67,667	不休假出勤加班費。
			14,800	專任輔導人員逾時加班費。
			35,249	專任輔導人員不休假出勤加班費。
			2,220	冬夏令營工作人員加班費。
			3,330	教師甄選工作人員加班費。
			8,880	開放學校場地管理人員加班費(收支對列)。
			50,000	臺北市中小學科學展覽工作人員逾時加班費。
			14,800	中等學校校長會議工作人員加班費。
			277,500	學生音樂比賽工作人員逾時加班費。
29,074,204	33,033,019	獎金	32,612,810	較上年度預算數33,033,019元，減少420,209元。
			17,082,000	
12,201,877	17,164,000	考績獎金		
			763,000	依考績法規定核發之獎金。
			1,680,000	依考績法規定核發之獎金。
			14,639,000	依考績法規定核發之獎金。
16,872,327	15,869,019	年終獎金	15,530,810	
			12,834,000	依規定於年節加發之獎金。
			1,828,500	依規定於年節加發之獎金。
			789,000	依規定於年節加發之獎金。
			79,310	專任輔導人員依規定於年節加發之獎金。
143,190,908	142,030,059	退休及卹償金	140,566,464	較上年度預算數142,030,059元，減少1,463,595元。
			140,566,464	
142,635,610	142,030,059	職員退休及離職金		
			38,064	專任輔導人員提撥離職儲金。
			561,600	提撥退撫基金。
			90,000	退休人員年終慰問金。
			129,768,000	退休人員月退休金，282人*37,000元*12月=125,208,000元；退休遺族月撫慰金，19人*20,000元*12月=4,560,000元；合計129,768,000元。
			1,261,728	提撥退撫基金。
			8,847,072	提撥退撫基金。
555,298		工員退休及離職金		

臺北市地方教育發展基金－臺北市立仁愛國民中學

基金用途－國民教育計畫明細表

中華民國110年度

單位：新臺幣元

前年度 決算數	上年度 預算數	科 目	本 年 度 預 算 數	說 明
18,102,791	15,139,234	福利費	15,494,212	較上年度預算數15,139,234元，增加354,978元。
13,298,720	10,736,928	分擔員工保險費	10,534,380	
			8,682,432	分擔公保、勞保、健保費。
			1,237,440	分擔公保、勞保、健保費。
			540,276	分擔公保、勞保、健保費。
			74,232	專任輔導人員分擔勞保、健保費。
194,000	463,500	傷病醫藥費	400,400	
			20,400	職業安全衛生健康檢查經費，17人*1,200元(新增)。
			140,000	教職員健康檢查費，40人*3,500元。
			240,000	教職員健康檢查費，15人*16,000元。
1,447,872	1,937,880	員工通勤交通費	1,692,180	
			15,120	專任輔導人員上下班交通費，1人*12月*2段*630元。
			7,560	體育班教練上下班交通費，1人*12月*1段*630元。
			75,600	體育班教師上下班交通費，6人*10月*2段*630元。
			151,200	特教班教師上下班交通費，12人*10月*2段*630元。
			44,100	特教班教師上下班交通費，7人*10月*1段*630元。
			138,600	一般教學教師上下班交通費，22人*10月*1段*630元。
			1,260,000	一般教學教師上下班交通費，100人*10月*2段*630元。
3,162,199	2,000,926	其他福利費	2,867,252	
			365,000	喪葬補助費，2人*5月*36,500元。
			125,420	結婚補助費，2人*2月*31,355元。
			1,992,832	教職員工子女教育補助費。
			32,000	休假旅遊補助費。
			48,000	休假旅遊補助費。
			48,000	退休人員三節慰問金，8人*6,000元。
			16,000	專任輔導人員休假旅遊補助費。

臺北市地方教育發展基金－臺北市立仁愛國民中學

基金用途－國民教育計畫明細表

中華民國110年度

單位：新臺幣元

前年度 決算數	上年度 預算數	科 目	本 年 度 預 算 數	說 明
			240,000	休假旅遊補助費。
9,132,411	12,052,000	服務費用	13,022,000	
3,188,713	3,389,010	水電費	2,849,465	較上年度預算數3,389,010元，減少539,545元。
2,914,469	2,947,700	工作場所電費	2,700,000	
			600,000	一般教學溫水游泳池燃料費(用電加熱)。
			2,000,000	班級電費。
			100,000	開放學校場地電費(收支對列)。
274,244	441,310	工作場所水費	149,465	
			20,000	開放學校場地水費(收支對列)。
			129,465	班級水費。
178,717	216,544	郵電費	159,620	較上年度預算數216,544元，減少56,924元。
27,000	55,660	郵費	33,000	
			29,000	一般教學寄通知郵資費。
			2,000	中等學校武術錦標賽用郵資(新增)。
			2,000	小學武術錦標賽用郵資(新增)。
151,717	160,884	電話費	126,620	
			120,620	一般教學電話費。
			6,000	活化教學及新文化新精神電話費。
263,086	1,183,080	旅運費	551,430	較上年度預算數1,183,080元，減少631,650元。
191,254	267,740	國內旅費	256,890	
			18,600	體育班教師因公市外出差旅費。
			13,440	一般教學教職員工公出短程車資。
			18,600	因公市外出差旅費。
			116,250	校外教學隨隊人員出差旅費，25人*3天*1,550元。
			90,000	臺北市自造教育及科技中心相關人員出差旅費。
	890,000	國外旅費		
65,535	18,800	貨物運費	102,000	
			6,200	各項體育活動、露營、展覽等運費。
			10,000	國中音樂班聯合成果發表會樂器搬運費。
			7,800	藝術才能音樂班教學音樂會樂器搬運費。

臺北市地方教育發展基金－臺北市立仁愛國民中學

基金用途－國民教育計畫明細表

中華民國110年度

單位：新臺幣元

前年度 決算數	上年度 預算數	科 目	本 年 度 預 算 數	說 明
			70,000	學生音樂比賽樂器及器材運送費。
			8,000	冬夏令營器材等搬運費。
6,297	6,540	其他旅運費	192,540	
			186,000	學生音樂比賽外聘評審往返交通費，30人*4天*1,550元。
			1,500	體育班學生體育活動短程車資。
			5,040	專任輔導人員短程車資。
255,018	252,480	印刷裝訂與廣告費	410,155	較上年度預算數252,480元，增加157,675元。
255,018	252,480	印刷及裝訂費	410,155	
			4,600	運動會獎狀及競賽相關資料印製費。
			1,500	中等學校武術錦標賽裁判工作人員聘書，60張*25元。
			8,750	中等學校武術錦標賽印製優勝獎狀，350張*25元。
			10,500	中等學校武術錦標賽印製比賽秩序手冊，70本*150元。
			22,500	小學武術錦標賽印製比賽秩序冊，150本*150元。
			2,500	小學武術錦標賽裁判及工作人員聘書，100張*25元。
			15,000	小學武術錦標賽印製優勝獎狀，600張*25元。
			10,000	藝術才能音樂班教學音樂會等海報、節目單印製費。
			2,300	身心障礙資源班資料印刷及裝訂。
			120,000	學生音樂比賽海報印刷及影印等。
			18,105	臺北市自造教育及科技中心印製體驗活動暨成果發表海報、布條、研習課程講義、識別名牌、教案手冊等。
			44,400	活化教學及新文化新精神試卷、講義等印刷費。
			150,000	臺北市中小學科學展覽印製獎狀、手冊、資料袋等。
2,337,697	2,558,476	修理保養及保固費	2,535,800	較上年度預算數2,558,476元，減少22,676元。

臺北市地方教育發展基金－臺北市立仁愛國民中學

基金用途－國民教育計畫明細表

中華民國110年度

單位：新臺幣元

前年度 決算數	上年度 預算數	科 目	本 年 度 預 算 數	說 明
1,520,389	1,549,000	一般房屋修護費	1,443,000	178,000 開放學校場地校舍維護費(收支對列)。 1,265,000 一般教學校舍修理維護費。
395,140	431,800	機械及設備修護費	540,120	55,000 電腦設備維護費(電腦專案計畫)。 72,000 停車場管理設備維護費(收支對列)。 413,120 開放學校場地器材維護費(收支對列)。
422,168	577,676	雜項設備修護費	552,680	100,000 開放學校場地雜項設備維護費(收支對列)。 13,680 停車場管理雜項設備維護費(收支對列)。 80,000 學生音樂比賽試場鋼琴調音費。 275,000 一般教學教學器材設備等保養維護費。 84,000 特教班教學設備等維護費。
	6,000	保險費		較上年度預算數6,000元，減少6,000元。
	6,000	其他保險費		
866,614	932,420	一般服務費	1,065,360	較上年度預算數932,420元，增加132,940元。
30,312	14,616	佣金、匯費、經理費及手續費	15,216	15,216 委託超商代收學雜費手續費，1,268人*2學期*6元。
500,764	585,804	外包費	589,000	80,000 開放學校場地清潔外包費(收支對列)。 500,000 開放學校場地夜間及假日保全費(收支對列)。 3,000 中等學校武術錦標賽場地清潔費。 6,000 小學武術錦標賽場地清潔費，2天*3,000元。
40,800		計時與計件人員酬金	137,144	137,144 學生音樂比賽學生工讀金，868小時*158元。
294,738	332,000	體育活動費	324,000	2,000 文康活動費，本校編列專任輔導人員1人，每人編列2,000元。 38,000 文康活動費，本校編列教職員19人，每人

臺北市地方教育發展基金－臺北市立仁愛國民中學

基金用途－國民教育計畫明細表

中華民國110年度

單位：新臺幣元

前年度 決算數	上年度 預算數	科 目	本 年 度 預 算 數	說 明
2,042,566	3,513,990	專業服務費	5,450,170	編列2,000元。 14,000 文康活動費，本校編列教職員7人，每人編列2,000元。 270,000 文康活動費，本校編列教職員135人，每人編列2,000元。 較上年度預算數3,513,990元，增加1,936,180元。
1,407,566	3,008,280	講課鐘點、稿費、出席審查及查詢費	4,913,200	20,000 臺北市自造教育及科技中心外聘專家學者出席費，8人次*2,500元。 20,000 臺北市自造教育及科技中心外聘諮詢委員出席費，8人次*2,500元。 120,000 臺北市自造教育及科技中心外聘講座鐘點費，60節*2,000元。 120,000 臺北市自造教育及科技中心內聘講座鐘點費，120節*1,000元。 45,000 臺北市自造教育及科技中心內聘助教鐘點費，90節*500元。 32,000 臺北市自造教育及科技中心內聘講座鐘點費(對象為學生)，80節*400元。 16,000 臺北市自造教育及科技中心內聘助教鐘點費(對象為學生)，80節*200元(新增)。 2,000 技職教育、免試及12年國教校園宣導內聘講座鐘點費，2節*1,000元。 4,000 中等學校武術錦標賽專家學者出席武術比賽相關會議(協會)出席費，4人次*1,000元。 8,000 小學武術錦標賽專家學者出席武術比賽相關會議(協會)出席費，8人次*1,000元。 259,200 體育班教練及輔導教師鐘點費，720節*360元。 15,000 輔導活動個案研討會專家學者出席費，6人次*2,500元。 16,000 輔導活動外聘講座鐘點費，8節*2,000元。 72,000 活化教學及新文化新精神進修研習內聘講座鐘點費，72節*1,000元。

臺北市地方教育發展基金－臺北市立仁愛國民中學

基金用途－國民教育計畫明細表

中華民國110年度

單位：新臺幣元

前年度 決算數	上年度 預算數	科 目	本 年 度 預 算 數	說 明
			144,000	活化教學及新文化新精神進修研習外聘講座鐘點費，72節*2,000元。
			21,600	藝術才能音樂班教學教材編輯費，3班*12月*600元。
			21,600	身心障礙資源班教學教材編輯費，3班*12月*600元。
			7,200	數理資優班教學教材編輯費，1班*12月*600元。
			411,000	藝術才能音樂班教學外聘副教授兼課鐘點費，600節*685元。
			238,500	藝術才能音樂班教學外聘教授兼課鐘點費，300節*795元。
			850,500	藝術才能音樂班教學外聘助理教授兼課鐘點費，1,350節*630元。
			12,000	身心障礙資源班教學外聘講座鐘點費，6節*2,000元。
			56,000	一般教學分組活動外聘鐘點費，28節*2,000元。
			15,000	課後社團活動外聘講座鐘點費，10節*1,500元。
			15,000	課後社團活動內聘講座鐘點費，15節*1,000元。
			4,000	性別平等教育宣導活動外聘講座鐘點費，2節*2,000元。
			5,000	性別平等教育宣導活動事件個案研討專家學者出席費，2人次*2,500元。
			14,400	性別平等教育宣導活動內聘講座鐘點費，40節*360元。
			2,000	小田園教育體驗學習外聘講座鐘點費，1節*2,000元。
			28,000	小田園教育體驗學習內聘講座鐘點費，28節*1,000元。
			2,000	綠屋頂外聘講座鐘點費，1節*2,000元。
			3,000	綠屋頂內聘講座鐘點費，3節*1,000元。
			10,000	專業成長內聘講座鐘點費，10節*1,000元。
			4,000	國中適性入學宣導講師鐘點費，2節*2,000元。

臺北市地方教育發展基金－臺北市立仁愛國民中學

基金用途－國民教育計畫明細表

中華民國110年度

單位：新臺幣元

前年度 決算數	上年度 預算數	科 目	本 年 度 預 算 數	說 明
				元(含教育部補助2,000元)。
			1,500,000	學生音樂比賽外聘評審出席費，600人次*2,500元。
			12,000	性平重點學校外聘講座鐘點費，6節*2000元。
			787,200	臺北市中小學科學展覽作品說明書之初審、複審外聘專家學者審查費，1,312件*600元。
73,200	40,400	委託檢驗(定)試驗認證費	40,400	
			20,000	一般教學消防及建築物安全檢測費。
			20,400	飲水機水質檢驗費，17臺*1,200元。
20,000	5,710	試務甄選費	5,770	
			5,770	教師甄選試務費用。
75,000		電腦軟體服務費	42,000	
			42,000	臺北市中小學科學展覽網站維護費。
466,800	459,600	其他專業服務費	448,800	
			3,200	中等學校武術錦標賽防護人員費用，1人*1天*8小時*400元。
			6,400	小學武術錦標賽防護人員費用，1人*2天*8小時*400元。
			439,200	游泳池水電清潔維護費(交付委託民間營運機構)，61班*7,200元。
4,502,040	4,941,000	材料及用品費	6,684,000	
1,677,558	2,380,850	使用材料費	2,028,789	較上年度預算數2,380,850元，減少352,061元。
				。
1,677,558	2,380,850	設備零件	2,028,789	
			37,484	運動會賽事用器材、物品、設備零件等。
			4,000	小田園教育體驗學習所需鍋子、鏟子、爐具等鍋鏟爐具。
			1,000	小田園教育體驗學習所需碗、盤、砧板、刀具等碗盤餐具。
			55,000	體育班教學活動器具費。
			17,000	新購碎紙機(30公升)，2臺*8,500元(特教組、數理資優班)(由特教班設備費移列)(新增)。
			15,000	新購隔層鐵櫃，2座*7,500元(數理資優班)

臺北市地方教育發展基金－臺北市立仁愛國民中學

基金用途－國民教育計畫明細表

中華民國110年度

單位：新臺幣元

前年度 決算數	上年度 預算數	科 目	本 年 度 預 算 數	說 明
				(由特教班設備費移列)(新增)。
			20,000	新購兩片式壓克力海報夾，4架*5,000元(音樂組、數理資優班)(由特教班設備費移列)(新增)。
			24,000	新購班級課桌椅，15套*1,600元(總務處)(由班級設備費移列)(新增)。
			5,470	汰換班級分區解碼器，2臺*2,735元(總務處)(由班級設備費移列)(新增)。
			14,430	汰換班級教學擴音機組，5臺*2,886元(總務處)(由班級設備費移列)(新增)。
			5,000	新購MP3/USB/CD手提音響，2臺*2,500元(特教組)(由特教班設備費移列)(新增)。
			57,855	新購潔淨型滅火器，19具*3,045元(辦公室)(由班級設備費移列)(新增)。
			252,000	電腦設備維護及管理費，40班*6,300元。
			6,000	新購印表機1臺(充實資優班數位學習資源設備)(新增)。
			864,000	汰換LED 4尺2管懸吊型格柵燈具，720盞*1,200元(普通教室照明)(新增)。
			226,800	汰換LED 4尺2管懸吊型平板燈具，189盞*1,200元(普通教室照明)(新增)。
			72,000	汰換LED 4尺2管格柵型燈具，60盞*1,200元(普通教室照明)(新增)。
			321,750	汰換節能循環扇，99臺*3,250元(新增)。
			10,800	新購理化教室排風扇(逆止功能)(含安裝)，6組*1,800元(專科教室環境改善工程移列)(新增)。
			19,200	新購理化教室空氣循環扇(含安裝)，6組*3,200元(專科教室環境改善工程移列)(新增)。
2,824,482	2,560,150	用品消耗	4,655,211	較上年度預算數2,560,150元，增加2,095,061元。
234,819	322,180	辦公(事務)用品	1,024,030	
			9,950	中等學校武術錦標賽文具用品。
			13,500	小學武術錦標賽文具用品。
			5,700	國中音樂班聯合成果發表會文具用品。
			100,800	臺北市中小學科學展覽文具、耗材及事務

臺北市地方教育發展基金－臺北市立仁愛國民中學

基金用途－國民教育計畫明細表

中華民國110年度

單位：新臺幣元

前年度 決算數	上年度 預算數	科 目	本 年 度 預 算 數	說 明
				用品等。
			4,000	性平重點學校所需文具用品等。
			40,000	中等學校校長會議用文具等事務用品。
			740,000	學生音樂比賽文具用品等。
			5,000	綠屋頂體驗實作之相關文具用品等。
			8,000	專業成長文具用品等。
			5,000	小田園教育體驗學習所需辦公文具用品。
			1,600	性別平等教育宣導活動場地佈置材料、文具等。
			1,780	冬夏令營文具用品等。
			70,000	活化教學及新文化新精神教學及會議研習所需影印耗材等。
			10,000	活化教學及新文化新精神教學及會議研習所需辦公事務用品。
			4,000	輔導活動文具用品等。
			4,700	運動會競賽所需文具用品等。
107,100	149,420	報章雜誌	55,500	
			27,000	圖書及有聲視聽教材、多媒體等(由特教班設備費移列)。
			28,500	圖書及有聲視聽教材、多媒體等(由班級設備費移列)。
98,600	50,000	農業與園藝用品及環境美化費	100,000	
			100,000	開放學校場地樹木修剪及植栽(收支對列)。
45,000	45,000	服裝	45,000	
			45,000	體育班活動代表同學服裝費，30人*1套*1,500元。
56,000	53,000	醫療用品(非醫療院所使用)	51,000	
			46,000	一般教學健康中心藥品。
			2,000	中等學校武術錦標賽用醫療用品。
			3,000	小學武術錦標賽用醫療用品。
2,282,963	1,940,550	其他用品消耗	3,379,681	
			12,250	中等學校武術錦標賽團體獎盃，35座*350元。
			13,500	中等學校武術錦標賽金銀銅獎牌，150塊*90

臺北市地方教育發展基金－臺北市立仁愛國民中學

基金用途－國民教育計畫明細表

中華民國110年度

單位：新臺幣元

前年度 決算數	上年度 預算數	科 目	本 年 度 預 算 數	說 明
				元。
			4,800	中等學校武術錦標賽邀請卡、白膠布、評分表等。
			6,500	中等學校武術錦標賽佈置紅布條、選手證及選手用品、背號(含別針)、工作服送洗等雜支。
			15,750	小學武術錦標賽團體獎盃，45座*350元。
			36,000	小學武術錦標賽金銀銅獎牌，400塊*90元。
			6,600	小學武術錦標賽邀請卡、評分表等。
			25,000	小學武術錦標賽佈置紅布條、選手證、背號(含別針)、工作服送洗等雜支。
			11,600	辦理小學武術錦標賽裁判及工作人員逾時誤餐費用，116人次*100元。
			6,000	辦理中等學校武術錦標賽裁判及工作人員逾時誤餐費用，60人次*100元。
			16,800	辦理國中音樂班聯合成果發表會逾時誤餐費用，168人次*100元。
			78,895	臺北市自造教育及科技中心辦理課程、活動所需材料費。
			40,000	臺北市自造教育及科技中心辦理教師研習、會議及成果展活動等逾時誤餐費用，400人次*100元。
			115,800	敬師活動費，193人*600元。
			82,650	一般教學衛生清潔用品及衛生紙。
			89,490	一般教學專用垃圾袋。
			760,100	一般教學所需各項教學材料、實驗材料、體育材料、衛生材料、音樂材料等，55班*13,820元。
			16,000	辦理一般教學業務召開會議或相關活動等逾時誤餐費用，160人次*100元。
			96,740	特教班教學材料費，7班*13,820元。
			7,200	辦理藝術才能音樂班教學召開會議或相關活動逾時誤餐費用，72人次*100元。
			7,750	體育班教學及辦理甄選招生佈置等材料費。
			59,200	辦理體育班活動逾時誤餐費用，592人次

臺北市地方教育發展基金－臺北市立仁愛國民中學

基金用途－國民教育計畫明細表

中華民國110年度

單位：新臺幣元

前年度 決算數	上年度 預算數	科 目	本 年 度 預 算 數	說 明
				*100元。
			20,000	活化教學及新文化新精神所需專用垃圾袋。
			12,000	活化教學及新文化新精神所需衛生器材。
			36,000	活化教學及新文化新精神共備所需教材或教學備材等。
			25,600	活化教學及新文化新精神辦理研習活動及會議逾時誤餐費用，256人次*100元。
			31,000	運動會比賽所需物品、環境清潔用品、場地佈置及其他雜支等。
			6,400	辦理運動會預賽、決賽活動逾時誤餐費用，64人次*100元。
			15,000	輔導活動逾時誤餐費用，150人次*100元。
			3,200	性平重點學校場地佈置茶水、清潔等雜支。
			12,800	性平重點學校辦理研習逾時誤餐費用，128人次*100元。
			990,000	臺北市中小學科學展覽展覽會場及頒獎典禮之場地佈置、錄攝影、展覽桌及相關器材與資料運送等。
			100,000	臺北市中小學科學展覽工作人員逾時誤餐費用，1000人次*100元。
			201,356	學生音樂比賽場地佈置等雜支。
			188,000	學生音樂比賽逾時誤餐費用，1,880人次*100元。
			29,200	中等學校校長會議場地佈置、茶水等雜支。
			16,000	中等學校校長會議工作人員等逾時誤餐費用，160人次*100元。
			5,000	冬夏令營佈置等雜支。
			3,000	小田園教育體驗學習所需油品、調味料、瓦斯罐等烹飪耗材。
			15,000	小田園教育體驗學習所需菜苗、種子、培養土、肥料等園藝資材。
			17,000	小田園教育體驗學習所需澆水器具、紗網、花盆、竹子、瓜網、鋤頭等園藝工

臺北市地方教育發展基金－臺北市立仁愛國民中學

基金用途－國民教育計畫明細表

中華民國110年度

單位：新臺幣元

前年度 決算數	上年度 預算數	科 目	本 年 度 預 算 數	說 明
				具。
			12,000	專業成長辦理召開會議或活動逾時誤餐費用，120人次*100元。
			52,600	學生生涯檔案(含資料夾及內頁印製)。
			15,000	綠屋頂籃架器材:高架籃及鐵架等(單價1萬元以下)。
			15,000	綠屋頂自動灑水設施零件:水管、彎頭、水龍頭、定時器、灑水軟管、固定五金等。
			35,000	綠屋頂農事體驗實作菜苗、種子、培養土、有機肥料等園藝資材。
			14,900	辦理教師甄選業務會議逾時誤餐費用，149人次*100元。
49,600	97,000	租金、償債、利息及相關手續費	113,000	
		地租及水租	9,000	較上年度預算數0元，增加9,000元。
		場地租金	9,000	
			9,000	冬夏令營露營場地租金。
44,800	11,440	交通及運輸設備租金	21,320	較上年度預算數11,440元，增加9,880元。
44,800	11,440	車租	21,320	
			13,820	冬夏令營租用遊覽車費。
			7,500	國中音樂班聯合成果發表會租用公車費。
4,800	85,560	雜項設備租金	82,680	較上年度預算數85,560元，減少2,880元。
4,800	85,560	雜項設備租金	82,680	
			4,800	電錶月租費，12月*400元。
			2,880	悠遊卡刷卡機月租費，1臺*12月*240元。
			25,000	中等學校武術錦標賽租用成績計分器。
			50,000	小學武術錦標賽租用成績計分器。
276,384	296,000	稅捐及規費(強制費)	296,000	
176,619	188,105	土地稅	188,105	較上年度預算數188,105元，無增減。
176,619	188,105	一般土地地價稅	188,105	
			188,105	運動設施場館委外土地地價稅。
89,445	97,575	房屋稅	97,575	較上年度預算數97,575元，無增減。
89,445	97,575	一般房屋稅	97,575	
			97,575	運動設施場館委外一般房屋稅。
10,320	10,320	消費與行為稅	10,320	較上年度預算數10,320元，無增減。
10,320	10,320	營業稅	10,320	

臺北市地方教育發展基金－臺北市立仁愛國民中學

基金用途－國民教育計畫明細表

中華民國110年度

單位：新臺幣元

前年度 決算數	上年度 預算數	科 目	本 年 度 預 算 數	說 明
			10,320	停車場管理出租營業稅(收支對列)。
1,351,771	1,652,000	會費、捐助、補助、分攤、照護 、救濟與交流活動費	2,342,000	
137,000	136,000	捐助、補助與獎助	884,000	較上年度預算數136,000元，增加748,000元。
137,000	136,000	獎助學員生給與	132,000	
			122,000	優秀學生獎學金，61班*2學期*1,000元。
			10,000	教育關懷獎每校推薦1名學生獎助金。
		其他捐助、補助與獎助	752,000	
			470,000	臺北市中小學科學展覽特優作品學生獎助金。
			282,000	臺北市中小學科學展覽特優作品指導教師獎勵金。
1,214,771	1,516,000	補貼、獎勵、慰問、照護與救濟	1,458,000	較上年度預算數1,516,000元，減少58,000元。
57,600		獎勵費用	28,800	
			28,800	依「臺北市公立高級中等以下學校獎勵教師獎金發給要點」發放之獎勵，8人*3600元(新增)。
1,157,171	1,516,000	其他補貼、獎勵、慰問、照護與救濟	1,429,200	
			800	配合預算編列至千元，增列進位數800元。
			880,000	清寒學生餐費補助，80人*200日*55元。
			34,400	弱勢學生冷氣使用費補助費用，43人*800元。
			130,000	弱勢學生教科書補助費用，100人*1,300元。
			384,000	補助學校午餐使用有機蔬菜或有機米計畫，1,200人*40週*1次*8元。
486,339	735,000	其他	803,000	
486,339	735,000	其他支出	803,000	較上年度預算數735,000元，增加68,000元。
486,339	735,000	其他	803,000	
			180,000	臺北市中小學科學展覽獎牌、獎座、獎品等
			13,000	童軍教育經費，2團*6,500元。
			100,800	一般教學執行學生路隊安全導護費，4人*40

臺北市地方教育發展基金－臺北市立仁愛國民中學

基金用途－國民教育計畫明細表

中華民國110年度

單位：新臺幣元

前年度 決算數	上年度 預算數	科 目	本 年 度 預 算 數	說 明
				週*10次*63元。
			67,750	體育班活動參賽報名費等。
			158,500	班級自治費，1,585人*2學期*50元。
			2,000	運動會競賽外聘裁判費，5場*400元。
			11,750	運動會優勝錦旗及其他雜支等。
			39,600	中等學校武術錦標賽工作人員工作費(含場佈、撤場搬運工作費)，30人*1天*1,320元。
			96,000	小學武術錦標賽裁判費(每場超過90分鐘)，240場*400元。
			79,200	小學武術錦標賽工作人員工作費(含場佈、撤場搬運工作費等)，30人*2天*1,320元。
			54,400	中等學校武術錦標賽裁判費(每場超過90分鐘)，136場*400元。

臺北市地方教育發展基金－臺北市立仁愛國民中學

基金用途－一般行政管理計畫明細表

中華民國110年度

單位：新臺幣元

前年度 決算數	上年度 預算數	科 目	本 年 度 預 算 數	說 明
27,824,328	29,754,000	合計	29,198,000	
26,310,613	27,498,000	用人費用	26,945,000	
17,868,907	18,338,000	正式員額薪資	17,954,000	較上年度預算數18,338,000元，減少384,000元。
14,886,487	15,686,000	職員薪金	15,302,000	
			15,302,000	教職員24人薪金(詳用人費用彙計表)。
2,385,720	2,160,000	工員工資	2,160,000	
			2,160,000	工員6人工資(詳用人費用彙計表)。
596,700	492,000	警餉	492,000	
			492,000	校警1人薪金(詳用人費用彙計表)。
24,557		聘僱及兼職人員薪資		
14,640		約僱職員薪金		
9,917		兼職人員酬金		
544,183	864,738	超時工作報酬	847,258	較上年度預算數864,738元，減少17,480元。
544,183	864,738	加班費	847,258	
			827,825	不休假出勤加班費。
			19,433	教職員各項業務加班費(含統籌業務費11,560元)。
3,964,724	4,209,500	獎金	4,129,500	較上年度預算數4,209,500元，減少80,000元。
1,721,841	1,907,000	考績獎金	1,875,000	
			1,875,000	依考績法規定核發之獎金。
2,242,883	2,302,500	年終獎金	2,254,500	
			2,254,500	依規定於年節加發之獎金。
1,419,613	1,599,624	退休及卹償金	1,562,184	較上年度預算數1,599,624元，減少37,440元。
1,276,465	1,426,824	職員退休及離職金	1,389,384	
			1,389,384	提撥退撫基金。
143,148	172,800	工員退休及離職金	172,800	
			172,800	提撥勞工退休準備金。
2,488,629	2,486,138	福利費	2,452,058	較上年度預算數2,486,138元，減少34,080元。
1,764,618	1,649,938	分擔員工保險費	1,615,858	
			1,615,858	分擔公保、勞保、健保費。

臺北市地方教育發展基金－臺北市立仁愛國民中學

基金用途－一般行政管理計畫明細表

中華民國110年度

單位：新臺幣元

前年度 決算數	上年度 預算數	科 目	本 年 度 預 算 數	說 明
332,253	340,200	員工通勤交通費	340,200	
			128,520	職員及技工、工友上下班交通費，17人*12月*1段*630元。
			211,680	職員及技工、工友上下班交通費，14人*12月*2段*630元。
391,758	496,000	其他福利費	496,000	
			496,000	休假旅遊補助費。
1,100,288	1,630,000	服務費用	1,645,000	
636,339	814,912	一般服務費	829,684	較上年度預算數814,912元，增加14,772元。
579,635	752,912	外包費	767,684	
			200,000	消化超額職工5人(技工、工友)業務外包費。
			567,684	校警勞務外包費，1人*12月*47,307元。
56,704	62,000	體育活動費	62,000	
			62,000	文康活動費，本校編列教職員24人，工員6人，校警1人，合計31人，每人編列2,000元。
337,949	689,088	專業服務費	689,316	較上年度預算數689,088元，增加228元。
337,949	689,088	其他專業服務費	689,316	
			689,316	校園安全機械定點、機動巡邏等保全費用。
126,000	126,000	公共關係費	126,000	較上年度預算數126,000元，無增減。
126,000	126,000	公共關係費	126,000	
			126,000	校長特別費，12月*10,500元。
410,427	624,000	材料及用品費	606,000	
410,427	624,000	用品消耗	606,000	較上年度預算數624,000元，減少18,000元。
407,427	618,700	辦公(事務)用品	602,900	
			602,520	統籌業務費計算如下：普通班55班、藝術才能班3班、體育班3班，1,290元*15班*12月=232,200元，810元*15班*12月=145,800元，640元*31班*12月=238,080元，以上合計616,080元，除依實際需求移列加班費11,560元及護理師公會會費2,000元外，其餘如列數。
			380	配合預算編列至千元，增列進位數380元。

臺北市地方教育發展基金－臺北市立仁愛國民中學

基金用途－一般行政管理計畫明細表

中華民國110年度

單位：新臺幣元

前年度 決算數	上年度 預算數	科 目	本 年 度 預 算 數	說 明
3,000	5,300	服裝	3,100	100 校警襪子，1人*1雙*100元。 1,100 校警皮鞋，1人*1雙*1,100元。 1,500 校警夏服，1人*1套*1,500元(成立第36年)。 400 校警服裝配備，1人*400元。
3,000	2,000	會費、捐助、補助、分攤、照護 、救濟與交流活動費	2,000	
3,000	2,000	會費	2,000	較上年度預算數2,000元，無增減。
3,000	2,000	職業團體會費	2,000	2,000 護理師2人公會會費(統籌業務費)。

臺北市地方教育發展基金－臺北市立仁愛國民中學

基金用途－建築及設備計畫明細表

中華民國110年度

單位：新臺幣元

前年度決算數	上年度預算數	科 目	本年度預算數	說 明
47,071,701	10,667,000	合計	8,107,000	
47,071,701	10,667,000	購建固定資產、無形資產及非理財目的之長期投資	8,107,000	
43,655,651	5,242,000	購建固定資產	1,831,000	
43,655,651	5,242,000	一般建築及設備計畫	1,831,000	
		班級設備	487,171	
		購置機械及設備	434,200	
			400,000	新購防水閘門，20組*20,000元(一樓辦公室)。
			34,200	汰換電錶，3臺*11,400元(總務處)。
		購置雜項設備	52,971	
			11,500	新購紫外線臭氧殺菌烘碗機1臺(簡報室)。
			14,300	新購手提攜帶式擴音喇叭1臺(總務處)。
			27,171	汰換洽公會議茶几(含桌邊櫃)1組(校長室)。
		特殊班設備	28,000	
		購置機械及設備	13,000	
			13,000	新購除濕機(除濕能力：10公升/日)1臺(特教組)。
		購置雜項設備	15,000	
			15,000	新購洽談桌椅組合1組(特教組)。
		資訊設備	1,238,014	
		購置機械及設備	1,238,014	
			440,514	汰換桌上型電腦(含顯示器)，18部*24,473元(電腦專案計畫)。
			275,000	汰換網路及資訊周邊設備(電腦專案計畫)。
			522,500	新購筆記型電腦，19部*27,500元(電腦專案計畫)。
		充實資優班數位學習資源設備	77,815	
		購置機械及設備	77,815	

臺北市地方教育發展基金－臺北市立仁愛國民中學

基金用途－建築及設備計畫明細表

中華民國110年度

單位：新臺幣元

前年度 決算數	上年度 預算數	科 目	本 年 度 預 算 數	說 明
			53,342	新購超短焦投影機，2臺
				*26,671元(充實資優班數位學習資源設備)。
			24,473	新購桌上型電腦(含顯示器)1部
				(充實資優班數位學習資源設備)(電腦專案計畫)。
43,655,651	5,242,000	校園設備		
42,615,491	2,727,745	購置機械及設備		
81,000		購置交通及運輸設備		
959,160	2,514,255	購置雜項設備		
80,397	36,000	購置無形資產	36,000	
80,397	36,000	一般建築及設備計畫	36,000	
80,397	36,000	資訊設備	36,000	
80,397	36,000	購置電腦軟體	36,000	
			36,000	電腦教學軟體費(電腦專案計畫)。
3,335,653	5,389,000	遞延支出	6,240,000	
3,335,653	5,389,000	一般建築及設備計畫	6,240,000	
		活動中心游泳池天花板整修工程	5,270,000	
		遞延修繕房屋建築支出	5,270,000	
			4,821,592	一、施工費。
			351,976	二、委託技術服務費(總包價法)。
			96,432	三、工程管理費(按施工費約2%提列)。
		專科教室環境改善工程	970,000	
		遞延修繕房屋建築支出	970,000	
			887,466	一、施工費。
			64,785	二、委託技術服務費(總包價法)。
			17,749	三、工程管理費(按施工費約2%提列)。
3,335,653	5,389,000	校園整修工程		
3,335,653	5,389,000	遞延修繕房屋建築支出		

本 頁 空 白

預 算 參 考 表

臺北市地方教育發展基金－臺北市立仁愛國民中學

預計平衡表

中華民國110年12月31日

單位：新臺幣千元

108年(前年) 12月31日 決算數	科 目	110年12月31日 預計數	109年12月31日 預計數	比較增減(-)
12,964,198	資產合計	12,948,207	12,955,615	-7,408
12,964,198	資產	12,948,207	12,955,615	-7,408
65,862	流動資產	49,871	57,279	-7,408
65,133	現金	49,142	56,550	-7,408
65,133	銀行存款	49,142	56,550	-7,408
729	預付款項	729	729	
729	預付費用	729	729	
11,469	投資、長期應收款項、貸墊款及準備金	11,469	11,469	
11,469	準備金	11,469	11,469	
6,662	退休及離職準備金	6,662	6,662	
4,807	其他準備金	4,807	4,807	
12,886,867	其他資產	12,886,867	12,886,867	
12,886,867	什項資產	12,886,867	12,886,867	
3	暫付及待結轉帳項	3	3	
12,886,864	代管資產	12,886,864	12,886,864	
12,964,198	負債及基金餘額合計	12,948,207	12,955,615	-7,408
12,941,007	負債	12,941,007	12,941,007	
37,187	流動負債	37,187	37,187	
37,177	應付款項	37,177	37,177	
35,889	應付代收款	35,889	35,889	
1,289	應付費用	1,289	1,289	
10	預收款項	10	10	
10	預收收入	10	10	
12,903,820	其他負債	12,903,820	12,903,820	
12,903,820	什項負債	12,903,820	12,903,820	
10,290	存入保證金	10,290	10,290	
6,662	應付退休及離職金	6,662	6,662	
12,886,864	應付代管資產	12,886,864	12,886,864	
3	暫收及待結轉帳項	3	3	
23,191	基金餘額	7,200	14,608	-7,408
23,191	基金餘額	7,200	14,608	-7,408
23,191	基金餘額	7,200	14,608	-7,408
23,191	累積餘額	7,200	14,608	-7,408

註：1.信託代理與保證資產(負債)前年度決算數1,435,800元，上年度預計數1,435,800元，本年度預計數1,435,800元。2.或有資產(負債)0元。3.本基金自93年度起，本固定項目分開原則，將屬長期固定帳項，包括固定資產71,479,267元、無形資產44,221元及長期債務0元等，另立帳類管理，未納入本表。

臺北市地方教育發展基金

各項費用

中華民國

前年度 決算數	上年度 預算數	計畫別		合計	國民教育計畫
		用途別科目			
423,088,397	384,851,000	合計		381,381,000	344,076,000
358,704,436	352,155,000	用人費用		347,761,000	320,816,000
152,835,034	144,674,000	正式員額薪資		141,566,000	123,612,000
149,852,614	142,022,000	職員薪金		138,914,000	123,612,000
2,385,720	2,160,000	工員工資		2,160,000	
596,700	492,000	警餉		492,000	
6,301,061	7,142,232	聘僱及兼職人員薪資		7,033,836	7,033,836
634,464	616,152	聘用人員薪金		634,476	634,476
14,640		約僱職員薪金			
5,651,957	6,526,080	兼職人員酬金		6,399,360	6,399,360
1,327,472	1,841,194	超時工作報酬		2,343,936	1,496,678
1,327,472	1,841,194	加班費		2,343,936	1,496,678
33,038,928	37,242,519	獎金		36,742,310	32,612,810
13,923,718	19,071,000	考績獎金		18,957,000	17,082,000
19,115,210	18,171,519	年終獎金		17,785,310	15,530,810
144,610,521	143,629,683	退休及卹償金		142,128,648	140,566,464
143,912,075	143,456,883	職員退休及離職金		141,955,848	140,566,464
698,446	172,800	工員退休及離職金		172,800	
20,591,420	17,625,372	福利費		17,946,270	15,494,212
15,063,338	12,386,866	分擔員工保險費		12,150,238	10,534,380
194,000	463,500	傷病醫藥費		400,400	400,400
1,780,125	2,278,080	員工通勤交通費		2,032,380	1,692,180
3,553,957	2,496,926	其他福利費		3,363,252	2,867,252
10,232,699	13,682,000	服務費用		14,667,000	13,022,000
3,188,713	3,389,010	水電費		2,849,465	2,849,465
2,914,469	2,947,700	工作場所電費		2,700,000	2,700,000
274,244	441,310	工作場所水費		149,465	149,465
178,717	216,544	郵電費		159,620	159,620
27,000	55,660	郵費		33,000	33,000
151,717	160,884	電話費		126,620	126,620
263,086	1,183,080	旅運費		551,430	551,430

一 臺北市立仁愛國民中學

彙計表

110年度

單位：新臺幣元

一般行政管理計畫	建築及設備計畫				
29,198,000	8,107,000				
26,945,000					
17,954,000					
15,302,000					
2,160,000					
492,000					
847,258					
847,258					
4,129,500					
1,875,000					
2,254,500					
1,562,184					
1,389,384					
172,800					
2,452,058					
1,615,858					
340,200					
496,000					
1,645,000					

臺北市地方教育發展基金

各項費用

中華民國

前年度 決算數	上年度 預算數	計畫別		合計	國民教育計畫
		用途別科目			
191,254	267,740	國內旅費		256,890	256,890
	890,000	國外旅費			
65,535	18,800	貨物運費		102,000	102,000
6,297	6,540	其他旅運費		192,540	192,540
255,018	252,480	印刷裝訂與廣告費		410,155	410,155
255,018	252,480	印刷及裝訂費		410,155	410,155
2,337,697	2,558,476	修理保養及保固費		2,535,800	2,535,800
1,520,389	1,549,000	一般房屋修護費		1,443,000	1,443,000
395,140	431,800	機械及設備修護費		540,120	540,120
422,168	577,676	雜項設備修護費		552,680	552,680
	6,000	保險費			
	6,000	其他保險費			
1,502,953	1,747,332	一般服務費		1,895,044	1,065,360
30,312	14,616	佣金、匯費、經理費及手續費		15,216	15,216
1,080,399	1,338,716	外包費		1,356,684	589,000
40,800		計時與計件人員酬金		137,144	137,144
351,442	394,000	體育活動費		386,000	324,000
2,380,515	4,203,078	專業服務費		6,139,486	5,450,170
1,407,566	3,008,280	講課鐘點、稿費、出席審查及查詢費		4,913,200	4,913,200
73,200	40,400	委託檢驗(定)試驗認證費		40,400	40,400
20,000	5,710	試務甄選費		5,770	5,770
75,000		電腦軟體服務費		42,000	42,000
804,749	1,148,688	其他專業服務費		1,138,116	448,800
126,000	126,000	公共關係費		126,000	
126,000	126,000	公共關係費		126,000	
4,912,467	5,565,000	材料及用品費		7,290,000	6,684,000
1,677,558	2,380,850	使用材料費		2,028,789	2,028,789
1,677,558	2,380,850	設備零件		2,028,789	2,028,789
3,234,909	3,184,150	用品消耗		5,261,211	4,655,211
642,246	940,880	辦公(事務)用品		1,626,930	1,024,030
107,100	149,420	報章雜誌		55,500	55,500

一 臺北市立仁愛國民中學

彙計表

110年度

單位：新臺幣元

一般行政管理計畫	建築及設備計畫				
829,684					
767,684					
62,000					
689,316					
689,316					
126,000					
126,000					
606,000					
606,000					
602,900					

臺北市地方教育發展基金

各項費用

中華民國

前年度 決算數	上年度 預算數	計畫別		合計	國民教育計畫
		用途別科目			
98,600	50,000	農業與園藝用品及環境美化費		100,000	100,000
48,000	50,300	服裝		48,100	45,000
56,000	53,000	醫療用品(非醫療院所使用)		51,000	51,000
2,282,963	1,940,550	其他用品消耗		3,379,681	3,379,681
49,600	97,000	租金、償債、利息及相關手續費		113,000	113,000
		地租及水租		9,000	9,000
		場地租金		9,000	9,000
44,800	11,440	交通及運輸設備租金		21,320	21,320
44,800	11,440	車租		21,320	21,320
4,800	85,560	雜項設備租金		82,680	82,680
4,800	85,560	雜項設備租金		82,680	82,680
47,071,701	10,667,000	購建固定資產、無形資產及非理財目的 之長期投資		8,107,000	
43,655,651	5,242,000	購建固定資產		1,831,000	
42,615,491	2,727,745	購置機械及設備		1,763,029	
81,000		購置交通及運輸設備			
959,160	2,514,255	購置雜項設備		67,971	
80,397	36,000	購置無形資產		36,000	
80,397	36,000	購置電腦軟體		36,000	
3,335,653	5,389,000	遞延支出		6,240,000	
3,335,653	5,389,000	遞延修繕房屋建築支出		6,240,000	
276,384	296,000	稅捐及規費(強制費)		296,000	296,000
176,619	188,105	土地稅		188,105	188,105
176,619	188,105	一般土地地價稅		188,105	188,105
89,445	97,575	房屋稅		97,575	97,575
89,445	97,575	一般房屋稅		97,575	97,575
10,320	10,320	消費與行為稅		10,320	10,320
10,320	10,320	營業稅		10,320	10,320
1,354,771	1,654,000	會費、捐助、補助、分攤、照護、救濟 與交流活動費		2,344,000	2,342,000
3,000	2,000	會費		2,000	
3,000	2,000	職業團體會費		2,000	
137,000	136,000	捐助、補助與獎助		884,000	884,000

一 臺北市立仁愛國民中學

彙計表

110年度

單位：新臺幣元

一般行政管理計畫	建築及設備計畫				
3,100	8,107,000 1,831,000 1,763,029 67,971 36,000 36,000 6,240,000 6,240,000				
2,000					
2,000					
2,000					

臺北市地方教育發展基金

各項費用

中華民國

前年度 決算數	上年度 預算數	計畫別	合計	國民教育計畫
		用途別科目		
137,000	136,000	獎助學員生給與	132,000	132,000
		其他捐助、補助與獎助	752,000	752,000
1,214,771	1,516,000	補貼、獎勵、慰問、照護與救濟	1,458,000	1,458,000
57,600		獎勵費用	28,800	28,800
1,157,171	1,516,000	其他補貼、獎勵、慰問、照護與救濟	1,429,200	1,429,200
486,339	735,000	其他	803,000	803,000
486,339	735,000	其他支出	803,000	803,000
486,339	735,000	其他	803,000	803,000

一臺北市立仁愛國民中學

彙計表

110年度

單位：新臺幣元

一般行政管理計畫	建築及設備計畫				

臺北市地方教育發展基金－臺北市立仁愛國民中學

員工人數彙計表

中華民國110年度

單位：人

計 畫 及 項 目	上年度最高可 進用員額數	本年度 增減(-)數	本年度最高可 進用員額數	說 明
合計	197	-4	193	
國民教育計畫部分	166	-4	162	
職員	165	-4	161	
聘用	1		1	
一般行政管理計畫部分	31		31	
職員	24		24	
駐衛警	1		1	
技工	3		3	
工友	3		3	

註：1.本表約僱、聘用係指奉准有案之約聘僱人員。

2.外包費編列校警外包1人、消化超額職工業務外包費、開放學校場地夜間及假日保全費、清潔外包費等，計135萬6,684元。 3.計時與計件人員酬金編列學生音樂比賽學生工讀金，計13萬7,144元。

本 頁 空 白

臺北市地方教育發展基金

用人費用

中華民國

計畫及項目	合計	正式 員額 薪資	聘僱 人員 薪資	超時 工作 報酬	津貼	獎 金		
						年終獎金	考績獎金	其他
合計	347,761,000	141,566,000	634,476	2,343,936		17,785,310	18,957,000	
國民教育計畫	320,816,000	123,612,000	634,476	1,496,678		15,530,810	17,082,000	
職員薪金	123,612,000	123,612,000						
聘用人員薪金	634,476		634,476					
兼職人員酬金	6,399,360							
加班費	1,496,678			1,496,678				
考績獎金	17,082,000						17,082,000	
年終獎金	15,530,810					15,530,810		
職員退休及離職金	140,566,464							
分擔員工保險費	10,534,380							
傷病醫藥費	400,400							
員工通勤交通費	1,692,180							
其他福利費	2,867,252							
一般行政管理計畫	26,945,000	17,954,000		847,258		2,254,500	1,875,000	
職員薪金	15,302,000	15,302,000						
工員工資	2,160,000	2,160,000						
警餉	492,000	492,000						
加班費	847,258			847,258				
考績獎金	1,875,000						1,875,000	
年終獎金	2,254,500					2,254,500		
職員退休及離職金	1,389,384							

—臺北市立仁愛國民中學

彙計表

110年度

單位：新臺幣元

退休及卹償金		資遣費	福 利 費					提繳費	兼任 人員 用人 費用
退休金	卹償金		分擔 保險費	傷病 醫藥費	提撥 福利金	員工通勤 交通費	其他		
142,128,648			12,150,238	400,400		2,032,380	3,363,252	6,399,360	
140,566,464			10,534,380	400,400		1,692,180	2,867,252	6,399,360	
140,566,464			10,534,380	400,400		1,692,180	2,867,252	6,399,360	
1,562,184			1,615,858			340,200	496,000		
1,389,384									

臺北市地方教育發展基金

用人費用

中華民國

計畫及項目	合計	正式 員額 薪資	聘僱 人員 薪資	超時 工作 報酬	津貼	獎 金		
						年終獎金	考績獎金	其他
工員退休 及離職金	172,800							
分擔員工 保險費	1,615,858							
員工通勤 交通費	340,200							
其他福利 費	496,000							

註：1.本表兼任人員用人費用，係學校教職員兼課或請假代課鐘點費。2.外包費編列校警外包1人、消化超額職工業務外包費、開放學校場地夜間及假日保全費、清潔外包費等，計135萬6,684元。3.計時與計件人員酬金編列學生音樂比賽學生工讀金，計13萬7,144元。

—臺北市立仁愛國民中學

彙計表

110年度

單位：新臺幣元

退休及卹償金		資遣費	福 利 費					提繳費	兼任 人員 用人 費用
退休金	卹償金		分擔 保險費	傷病 醫藥費	提撥 福利金	員工通勤 交通費	其他		
172,800			1,615,858			340,200	496,000		

臺北市地方教育發展基金

聘用及約僱

中華民國

區分及職稱	人數	擔任工作	聘用或約僱 起訖期間	薪點	年需經費
合計	1				877,331
聘用人員小計	1				877,331
專業人員	1				877,331
聘用人員(424)	1	學校社工師辦理校園三級 預防工作	110/1/1-110/12/31	424	877,331

—臺北市立仁愛國民中學

人員明細表

110年度

單位：新臺幣元

小計	月 支			離職 儲金	經費來源 及其科目
	折合 金額	勞保 保險費	健康 保險費		
52,873	52,873				國民教育計畫

臺北市地方教育發展基金－臺北市立仁愛國民中學

單位（或計畫）成本分析表

中華民國110年度

單位：新臺幣千元

計畫別	單位	單位成本(元)或 平均利(費)率	數量	預算數	說明
合計				381,381	
國民教育計畫				344,076	
一般行政管理計畫				29,198	
建築及設備計畫				8,107	

臺北市地方教育發展基金－臺北市立仁愛國民中學

5年來主要業務計畫分析表

中華民國110年度

單位：新臺幣千元

年度及項目	單位	數量	單位成本(元)或 平均利(費)率	金額	說明
(本)年度預算數					
國民教育計畫				344,076	
(上)年度預算數					
國民教育計畫				344,430	
(前)年度決算數					
國民教育計畫				348,192	
(107)年度決算數					
國民教育計畫				345,688	
(106)年度決算數					
國民教育計畫				335,283	

臺北市地方教育發展基金－臺北市立仁愛國民中學

資本資產明細表

中華民國110年度

單位：新臺幣千元

項 目	取得成本 (期初餘額)	以前年度 累計折舊/ 長期投資 評 價	本 年 度 變 動				本年度累計折 舊/長期投資 評價變動數	期末餘額	
			增加		減少				主要增減 原因說明
			金額	類型	金額	類型			
合計	153,197	73,448	1,867		197		9,895	71,523	
土地改良物	3,963	3,923						40	
機械及設備	71,121	43,476	1,763	增置			7,709	21,700	
交通及運輸 設備	2,709	2,368					82	259	
雜項設備	36,698	23,681	68	增置			2,104	10,981	
購建中固定 資產	38,500							38,500	
電腦軟體	206		36	增置	197	無形資 產攤銷		44	