

中華民國 110 年度

4-0501615

臺北市總預算

臺北市政府教育局主管

臺北市地方教育發展基金

臺北市士林區文昌國民小學附屬單位預算之分預算

(特別收入基金)

臺北市士林區文昌國民小學編

臺北市地方教育發展基金－臺北市士林區文昌國民小學

目 次

中華民國110年度

一、財務摘要	第 1 頁
二、業務計畫及預算概要	第 3 -11 頁
三、預算主要表	
(一) 基金來源、用途及餘絀預計表	第 13 頁
(二) 現金流量預計表	第 14 頁
四、預算明細表	
(一) 基金來源－服務收入明細表	第 15 頁
(二) 基金來源－財產處分收入明細表	第 16 頁
(三) 基金來源－其他財產收入明細表	第 17 頁
(四) 基金來源－公庫撥款收入明細表	第 18 頁
(五) 基金來源－學雜費收入明細表	第 19 頁
(六) 基金來源－雜項收入明細表	第 20 頁
(七) 基金用途－國民教育計畫明細表	第 21 -28 頁
(八) 基金用途－學前教育計畫明細表	第 29 -31 頁
(九) 基金用途－一般行政管理計畫明細表	第 32 -34 頁
(十) 基金用途－建築及設備計畫明細表	第 35 -37 頁
五、預算參考表	
(一) 預計平衡表	第 39 頁
(二) 各項費用彙計表	第 40 -45 頁
(三) 員工人數彙計表	第 46 頁
(四) 用人費用彙計表	第 48 -51 頁
(五) 聘用及約僱人員明細表	第 52 -53 頁
(六) 單位（或計畫）成本分析表	第 54 頁

臺北市地方教育發展基金－臺北市士林區文昌國民小學

目 次

中華民國110年度

(七) 5年來主要業務計畫分析表	第 55 頁
(八) 資本資產明細表	第 56 頁

臺北市地方教育發展基金－臺北市士林區文昌國民小學

財務摘要

中華民國110年度

單位：新臺幣千元

項 目	本 年 度	上 年 度	比較增減數	%
經營成績：				
基金來源	85,197	75,148	10,049	13.37
基金用途	86,019	79,425	6,594	8.30
賸餘(短絀)	-822	-4,277	3,455	--
餘絀情形：				
基金餘額	772	1,594	-822	-51.57
現金流量(註)：				
現金及約當現金之淨增(減)	-822	-4,277	3,455	--

附註：現金流量係採現金及約當現金基礎，包括現金及自投資日起3個月內到期或清償之債權證券。

本 頁 空 白

業務計畫及預算概要

臺北市地方教育發展基金－臺北市士林區文昌國民小學

業務計畫及預算概要

中華民國 110 年度

壹、基金概況

一、設立宗旨及願景：

- (一) 本校遵照憲法第 158 條及 160 條規定，教育文化應發展國民之民族精神、自治精神，國民道德與健全體格、科學及生活智能，以培養八大學習領域及十大基本能力。
- (二) 本校自 91 年度起依教育經費編列與管理法第 13 條規定設置「臺北市地方教育發展基金」，以促進教育健全發展，提昇教育經費運用績效。
- (三) 國小是五育均衡發展與奠定學習態度的重要階段，因應教育發展趨勢及本校「健康、自主、國際觀」之學校願景，延續本校「以學生學習為主體，以生活經驗為重心」的教育理念，開展兒童多元智能之領域素養，培養新世紀之優質公民。106 學年度起學校轉型雙語實驗，「深耕國語、活用英語」雙軌並重，發展為適性揚才、敦品勵學的雙語小學；透過體驗、分享、思考、討論等課程活動，探索學習，讓文昌兒童成為多元智慧、人文關懷、多元適性、健康身心、實踐反省、問題解決、終身學習、胸懷國際等素養之未來人才。

二、施政重點：

- (一) 開啟多元智慧：尊重每個學生獨特的個性，以多元智慧的觀點協助他找到生命的亮點，肯定天生我才必有用，能知於學，樂於學。
- (二) 培養生活能力：培養學生帶得走的公民關鍵能力，強化自我管理、閱讀理解、理性批判、問題解決、奉獻服務、溝通表達等核心素養。
- (三) 蘊育人文情懷：在溫馨開放的校園文化中，孕育人文情懷，學會尊重、包容；建構生命的價值、完成人性的開展。
- (四) 建置溫馨民主的校園文化：
 1. 以參與式管理、落實行政、教師會、家長會三者的良性互動。
 2. 以學生第一，教學優先的觀念提昇行政服務效率。
 3. 放下威權心態，開啟校園民主之風氣。
- (五) 推動適性教學：
 1. 落實校本課程理念，採多元化、活潑化的教學及評量。
 2. 運用校內、外資源，加強多元學習能力。

臺北市地方教育發展基金－臺北市士林區文昌國民小學

業務計畫及預算概要

中華民國 110 年度

3.關懷相對弱勢學生之教學及輔導。

4.推動行動學習，充實學生運用資訊之知能，並提昇教師運用學習載具教學之能力。

(六) 辦理發展性的訓輔活動：

1.辦理各項活動、競賽及展演。

2.推動校內外學習服務。

3.發展績優社團及校隊，如桌球、樂隊等。

4.加強新興領域教育的辦理，並融入各科教學以收成效。

三、組織概況：

本校設置校長 1 人，綜理全校校務，下設教務處、學生事務處、總務處、輔導室、會計室、人事室及幼兒園等單位。

內部分層業務如下：

(一) 教務處：秉承校長之命，辦理全校教務事項。

1.教學組：掌理課程編排、課業考查、學藝競賽、教學研究、教師進修、差假教師調代課及缺補課之查核等事項。

2.註冊組：掌理註冊、編班、轉學、學籍保管、各項獎助學金補助及成績考查等有關學籍事項、掌理教科書編選、教學用具之管理、保管及出版學校刊物等事項。

3.資訊組：掌理電腦設備及區域網路之管理、保管等事項。

(二) 學生事務處：秉承校長之命，辦理全校學生事務事項。

1.生教組：掌理訓育計畫之擬定及辦理各類訓育等活動，掌理學生日常生活常規，辦理交通導護各項事項。

2.體育組：掌理學生體育活動、體格鍛鍊等事項。

3.衛生組：掌理健康檢查，個人及環境衛生檢查、保健等事項。

(三) 總務處：秉承校長之命，辦理全校總務事項。

1.事務組：掌理校舍、校具、財產、物品採購保管、工程發包、監工及驗收等事項。

2.文書組：掌理文件收發登錄、撰擬繕校、典守學校印信、檔案保管、整理各項會議紀錄及校史等，掌理現金、零用金、票據、契約之保管等收支事項，辦理員工薪津發放及各項扣繳單據證明等事項。

業務計畫及預算概要

中華民國 110 年度

(四) 輔導室：秉承校長之命，辦理全校學生學習輔導、生活輔導、生涯輔導等事項。

特教組：

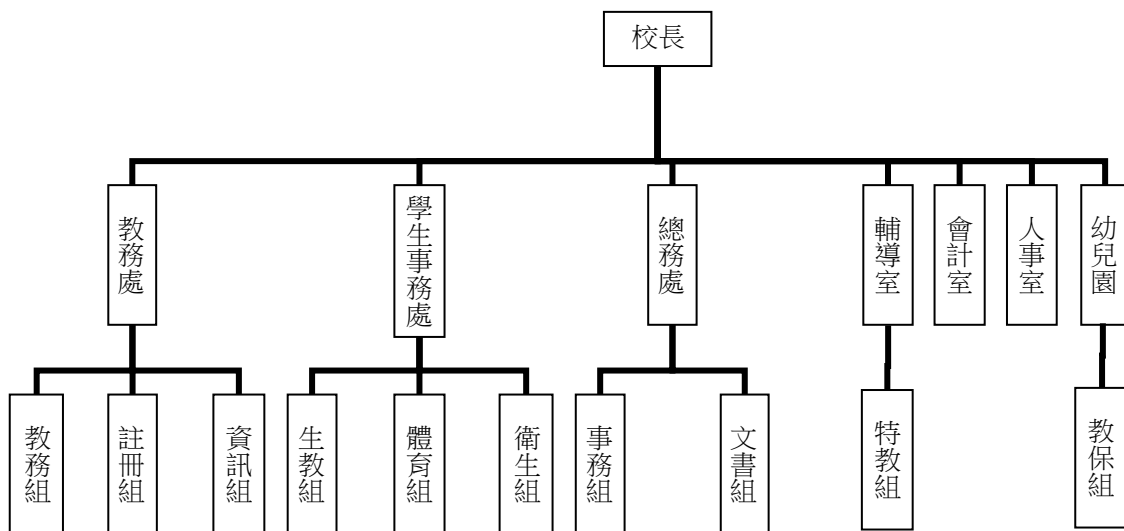
1. 掌理學生個案建立、學習輔導、生活輔導、生涯輔導及兩性教育、親職教育等事項。
2. 辦理輔導資料搜集建檔、組訓愛心家長、實施測驗、社區人力整合、出版親職刊物等事項。
3. 擬訂特殊教育計畫章則、親師輔導諮詢、特教班甄選鑑別、實施各項診斷測驗、特教兒童追蹤輔導等事項。

(五) 會計室：秉承上級主計機關之監督與指導，並受校長之指揮，依法辦理歲計、會計、統計等事項。

(六) 人事室：秉承上級人事機關之監督與指導，並受校長之指揮，依法辦理人事管理查核等事項。

(七) 幼兒園：秉承校長之命，綜理園務、規劃幼兒教學、保育、環境與各項措施。

教保組：擬定全園性課程與教學計畫、編擬及推展園務行事及活動釐訂、掌理全園招生、保健及評量等相關事項。



臺北市地方教育發展基金 - 臺北市士林區文昌國民小學
業務計畫及預算概要

中華民國 110 年度

四、基金歸類及屬性：

本校地方教育發展基金依據教育經費編列與管理法第 13 條規定設置，本基金為預算法第 4 條第 1 項第 2 款第 5 目所定之特別收入基金，以本府教育局為管理機關。

貳、業務計畫

一、基金來源：

單位：新臺幣千元

業務計畫	本年度預算數	實施內容
勞務收入	6	本年度預計辦理教師甄選報名費收入。
財產收入	541	本年度預計辦理財產報廢變賣之殘值收入、校園場地開放收入等。
政府撥入收入	82,330	本年度預計由公庫撥入數。
教學收入	2,090	本年度預計收取學生之學費、雜費等收入。
其他收入	230	本年度預計收取圖說費及數位學生證簡訊費等收入。

二、基金用途：

單位：新臺幣千元

業務計畫名稱	預算數	實施內容
國民教育計畫	56,215	本年度預計辦理教學事項為： 1.各項教學、學生事務及輔導等業務。 2.新購教具、圖書等各科教學設備，充實各科教材及用具。 3.革新教學方法，提高教學效能。 4.教師甄選業務、指定活動等項目。
學前教育計畫	9,020	本年度預計辦理教學事項為： 1.幼兒園各項教學及活動。 2.新購教學用品，革新教學方法，提高教學效能。 3.幼兒園各項活動，鍛鍊幼兒強健的身體，增進幼兒各項生活智能。
一般行政管理計畫	13,692	本年度預計辦理事項為： 1.綜理學校總務、人事、會計等業務。 2.配合校務推動行政處室支援工作，進

臺北市地方教育發展基金 - 臺北市士林區文昌國民小學
業務計畫及預算概要

中華民國 110 年度

		而增進校務運作。
建築及設備計畫	7,092	本年度預計辦理事項為： 1.購置各科教學課程所需教學設備。 2.辦理文昌樓屋頂防水及活動中心天溝整修工程。 3.辦理廚房設施與設備更新修繕工程。 4.辦理校舍窗簾工程。

參、預算概要

一、基金來源及用途之預計：

(一) 本年度基金來源：

服務收入 6 千元、財產處分收入 7 千元、其他財產收入 53 萬 4 千元、公庫撥款收入 8,233 萬元、學雜費收入 209 萬元、雜項收入 23 萬元，本年度基金來源 8,519 萬 7 千元，較上年度預算數 7,514 萬 8 千元，增加 1,004 萬 9 千元，約 13.37%，主要係公庫撥款收入增編所致。

(二) 本年度基金用途：

國民教育計畫 5,621 萬 5 千元，學前教育計畫 902 萬元，一般行政管理計畫 1,369 萬 2 千元，建築及設備計畫 709 萬 2 千元，本年度基金用途 8,601 萬 9 千元，較上年度預算數 7,942 萬 5 千元，增加 659 萬 4 千元，約 8.30%，主要係用人費用、營建及修建工程增編所致。

二、基金餘絀之預計：

本年度基金來源及用途相抵後，差短 82 萬 2 千元，較上年度預算數差短 427 萬 7 千元，減少 345 萬 5 千元，將移用以前基金餘額支應。

三、現金流量之預計：

本年度業務活動淨現金流出 82 萬 2 千元。

四、補辦預算事項：詳補辦預算明細表

(一) 固定資產之建設改良擴充 8 萬元

1.109 年度原列遞延修繕房屋建築支出，文昌樓 1-4 樓普通教室陽台遮陽設施改善工程，內屬設備部分移列固定資產 8 萬元。

肆、以前年度計畫實施及成果概述：

臺北市地方教育發展基金 - 臺北市士林區文昌國民小學

業務計畫及預算概要

中華民國 110 年度

一、前（108）年度計畫實施成果概述：

業務計畫	實施概況	實施成果
勞務收入	本年度預計辦理教師甄選報名費收入。	本年度已收取教師甄選報名費 3 千元。
財產收入	本年度預計辦理財產報廢變賣之殘值收入、校園場地開放收入等。	本年度已辦理財產報廢變賣殘值收入 1 千元、校園場地開放收入 53 萬 9 千元等。
政府撥入收入	本年度預計由公庫撥入數。	本年度已收取市府之補助款 8,076 萬 3 千元及教育部之補助計畫 3 萬 2 千元。
教學收入	本年度預計收取學生之學費、雜費等收入。	本年度已收取學生之學費、雜費等收入 205 萬 3 千元。
其他收入	本年度預計收取圖說費及數位學生證簡訊費等收入。	本年度已收取圖說費及數位學生證簡訊費等收入 23 萬 1 千元。
國民教育計畫	本年度預計辦理教學事項為： <ol style="list-style-type: none"> 1. 辦理各項教學、學生事務及輔導等業務。 2. 新購教具、圖書等各科教學設備，充實各科教材及用具。 3. 革新教學方法，提高教學效能。 4. 辦理教師甄選、指定活動等項目。 	<ol style="list-style-type: none"> 1. 購置各項教材、教具、圖書、各科教學設備。 2. 辦理教師增能，提高教學效能。 3. 辦理學生事務及輔導活動，達成預期目標。
學前教育計畫	本年度預計辦理教學事項為： <ol style="list-style-type: none"> 1. 辦理幼兒園各項教學及活動。 2. 新購教學用品，革新教學方法，提高教學效能。 3. 辦理幼兒園各項活動，鍛鍊幼兒強健的身體，增進幼兒各項生活智能。 	<ol style="list-style-type: none"> 1. 運用各類器材進行教學活動，提高學生興趣與活動力，增強學生大小肌肉的發展。 2. 增添教具，以引導或輔導的方式，增強學生使用器具能力。

臺北市地方教育發展基金 - 臺北市士林區文昌國民小學

業務計畫及預算概要

中華民國 110 年度

一般行政管理計畫	本年度預計辦理事項為： 1.綜理學校總務、人事、會計等業務。 2.配合校務推動行政處室支援工作，進而增進校務運作。	綜理學校總務、人事、會計等業務，並配合校務推動行政處室支援工作，進而增進校務運作，達成預期目標。
建築及設備計畫	本年度預計辦理事項為： 1.購置各科教學課程所需教學設備。 2.辦理文昌樓 B 側廁所整修工程。 3.辦理文昌樓右側屋頂防漏整修工程。 4.班群教室大門整修及教研室通風改善工程。	1.購置各科教學課程所需教學設備。 2.辦理文昌樓 B 側廁所整修工程。 3.辦理文昌樓右側屋頂防漏整修工程。 4.班群教室大門整修及教研室通風改善工程。

二、上年度已過期間（109 年 1 月 1 日至 5 月 31 日止）計畫實施成果概述：

業務計畫	實施概況	實施成果
勞務收入	本年度截至 5 月 31 日止預計辦理教師甄選報名費收入。	本年度截至 5 月 31 日止尚未收取教師甄選報名費。
財產收入	本年度截至 5 月 31 日止預計辦理財產報廢變賣之殘值收入、校園場地開放收入等。	本年度截至 5 月 31 日止已收取校園場地開放收入 11 萬 5 千元。
政府撥入收入	本年度截至 5 月 31 日止預計由公庫撥入數。	本年度截至 5 月 31 日止已收取市府之補助款 3,385 萬 7 千元及教育部之補助計畫 15 萬 4 千元。
教學收入	本年度截至 5 月 31 日止預計收取學生之 1 學期學費、雜費等收入。	本年度截至 5 月 31 日止尚未收取學生 1 學期學費、雜費等收入。
其他收入	本年度截至 5 月 31 日止預計收取圖說費及數位學生證簡訊費等收入。	本年度截至 5 月 31 日止已收取圖說費及數位學生證簡訊費等收入 39 萬 8 千元。
國民教育計畫	本年度截至 5 月 31 日止預計辦理教學事項為： 1.辦理各項教學、學生事務及輔導等業務。	1.依經費計畫辦理各項教材、教具、圖書、各科教學設備之購置。 2.善用經費辦理教師增能

臺北市地方教育發展基金 - 臺北市士林區文昌國民小學

業務計畫及預算概要

中華民國 110 年度

		<p>2.新購教具、圖書等各科教學設備，充實各科教材及用具。</p> <p>3.革新教學方法，提高教學效能。</p> <p>4.辦理教師甄選、指定活動等項目。</p>	<p>提高教學效能。</p> <p>3.辦理學生事務及輔導活動，達成預期目標。</p>
學前教育計畫	<p>本年度截至 5 月 31 日止預計辦理教學事項為：</p> <p>1.幼兒園各項教學及活動。</p> <p>2.新購教學用品，革新教學方法，提高教學效能。</p> <p>3.辦理幼兒園各項活動，鍛鍊幼兒強健的身體，增進幼兒各項生活智能。</p>		<p>1.運用各類器材進行教學活動，提高學生興趣與活動力。</p> <p>2.利用新購教具，以引導或輔導方式，增進學生使用器具能力。</p> <p>3.運用各式活動，增強學生大小肌肉的發展。</p>
一般行政管理計畫	<p>本年度截至 5 月 31 日止預計辦理事項為：</p> <p>1.綜理學校總務、人事、會計等業務。</p> <p>2.配合校務推動行政處室支援工作，進而增進校務運作。</p>		<p>持續辦理學校總務、人事、會計等業務，並配合校務推動行政處室支援工作，進而增進校務運作，以達成預期目標。</p>
建築及設備計畫	<p>本年度截至 5 月 31 日止預計辦理事項為：</p> <p>1.購置各科教學課程所需教學設備招標作業。</p> <p>2.辦理文昌樓 B 及 C 側樓梯 1 至 5 樓地坪整修工程招標作業。</p> <p>3.辦理文昌樓 1 至 4 樓普通教室陽台遮陽設施改善工程招標作業。</p>		<p>1.購置各科教學課程所需教學設備招標作業。</p> <p>2.辦理文昌樓 B 及 C 側樓梯 1 至 5 樓地坪整修工程招標作業。</p> <p>3.辦理文昌樓 1 至 4 樓普通教室陽台遮陽設施改善工程招標作業。</p>

臺北市地方教育發展基金－臺北市士林區文昌國民小學

補辦預算明細表

中華民國110年度

單位：新臺幣元

項 目	金額	辦理 年度	說 明
合計	80,000		
固定資產之建設改良擴充	80,000		
購置雜項設備	80,000	109	
銀行式鐵捲門	80,000		原列遞延修繕房屋建築支出-文昌樓1-4樓普通教室陽台遮陽設施改善工程，內屬設備部分移列固定資產。

備註：各基金依預算法第88條規定補辦預算，應確係不及編入年度預算，且因經營環境發生重大變遷或正常業務(含執行中央補助款項目)之確實需要，並經主管機關核轉本府核准先行辦理者；不具急迫性之事項，仍應儘可能納入預算辦理。

本 頁 空 白

預算主要表

臺北市地方教育發展基金－臺北市士林區文昌國民小學

基金來源、用途及餘絀預計表

中華民國110年度

單位：新臺幣千元

前年度決算數	項 目	本年度預算數	上年度預算數	比較增減（－）
83,622	基金來源	85,197	75,148	10,049
3	勞務收入	6	6	
3	服務收入	6	6	
539	財產收入	541	540	1
1	財產處分收入	7	6	1
539	其他財產收入	534	534	
80,795	政府撥入收入	82,330	72,383	9,947
80,763	公庫撥款收入	82,330	72,383	9,947
32	政府其他撥入收入			
2,053	教學收入	2,090	2,099	-9
2,053	學雜費收入	2,090	2,099	-9
231	其他收入	230	120	110
231	雜項收入	230	120	110
84,843	基金用途	86,019	79,425	6,594
54,927	國民教育計畫	56,215	53,814	2,401
8,543	學前教育計畫	9,020	8,483	537
13,347	一般行政管理計畫	13,692	13,339	353
8,025	建築及設備計畫	7,092	3,789	3,303
-1,221	本期賸餘(短絀)	-822	-4,277	3,455
7,092	期初基金餘額	1,594	4,898	-3,304
5,871	期末基金餘額	772	621	151

註：前年度決算數細數之和與總數或略有出入，係四捨五入關係，以下各表同。

臺北市地方教育發展基金－臺北市士林區文昌國民小學

現金流量預計表

中華民國110年度

單位：新臺幣千元

項 目	本 預	年 算	度 數	說 明
業務活動之現金流量				
本期賸餘(短絀)			-822	
業務活動之淨現金流入(流出)			-822	
其他活動之現金流量				
其他活動之淨現金流入(流出)				
現金及約當現金之淨增(淨減)			-822	
期初現金及約當現金			7,202	
期末現金及約當現金			6,380	

註：本表係採現金及約當現金基礎，包括現金及自投資日起3個月內到期或清償之債權證券。

預算明細表

臺北市地方教育發展基金－臺北市士林區文昌國民小學

基金來源－服務收入明細表

中華民國110年度

單位：新臺幣元

科目	單位	本年度預算數			說明
		數量 業務量	利(費)率	金額	
合計				6,000	
服務收入	人	20	300	6,000	較上年度預算數6,000元，無增減。
				6,000	教師甄選報名費收入。

臺北市地方教育發展基金－臺北市士林區文昌國民小學

基金來源－財產處分收入明細表

中華民國110年度

單位：新臺幣元

科 目	單位	本 年 度 預 算 數			說 明
		數量 業務量	利(費)率	金 額	
合計				7,000	
財產處分收入	年	1	7,000	7,000	較上年度預算數6,000元，增加1,000元。 處分廢棄財產及物品變賣收入。

臺北市地方教育發展基金－臺北市士林區文昌國民小學

基金來源－其他財產收入明細表

中華民國110年度

單位：新臺幣元

科目	單位	本年度預算數			說明
		數量 業務量	利(費)率	金額	
合計				534,000	
其他財產收入	年	1	534,000	534,000	較上年度預算數534,000元，無增減。 校園場地開放收入(收支對列)。

臺北市地方教育發展基金－臺北市士林區文昌國民小學

基金來源－公庫撥款收入明細表

中華民國110年度

單位：新臺幣元

科 目	單位	本 年 度 預 算 數			說 明
		數量 業務量	利(費)率	金 額	
合計				82,330,000	
公庫撥款收入	年	1	82,330,000	82,330,000	較上年度預算數72,383,000元，增加9,947,000元。 市府補助款。

臺北市地方教育發展基金－臺北市士林區文昌國民小學

基金來源－學雜費收入明細表

中華民國110年度

單位：新臺幣元

科 目	單 位	本 年 度 預 算 數			說 明
		數量 業務量	利(費)率	金 額	
合計				2,090,000	
學雜費收入				2,090,000	較上年度預算數2,099,000元，減少9,000元。
	人、學期	5x2	2,745	27,450	幼兒園半日班雜費收入預估學生5人。
	人、學期	101x2	7,000	1,414,000	幼兒園全日班學費收入預估學生101人。
	人、學期	5x2	5,150	51,500	幼兒園半日班學費收入預估學生5人。
	年	1	140	140	配合預算編列至千元，增列進位數140元。
	人、學期	101x2	2,955	596,910	幼兒園全日班雜費收入預估學生101人。

臺北市地方教育發展基金－臺北市士林區文昌國民小學

基金來源－雜項收入明細表

中華民國110年度

單位：新臺幣元

科 目	單位	本 年 度 預 算 數			說 明
		數量 業務量	利(費)率	金 額	
合計 雜項收入	年	1	230,000	230,000 230,000 230,000	較上年度預算數120,000元，增加110,000元。 圖說費及數位學生證簡訊費等收入。

臺北市地方教育發展基金－臺北市士林區文昌國民小學

基金用途－國民教育計畫明細表

中華民國110年度

單位：新臺幣元

前年度 決算數	上年度 預算數	科 目	本 年 度 預 算 數	說 明
54,926,854	53,814,000	合計	56,215,000	
49,491,874	47,247,000	用人費用	49,366,000	
24,829,388	23,724,000	正式員額薪資	25,164,000	較上年度預算數23,724,000元，增加 1,440,000元。
24,829,388	23,724,000	職員薪金	25,164,000	
			23,340,000	教師28人薪金(詳用人費用彙計表)(含教育部 補助導師費180,000元)。
			1,824,000	教師2人薪金(詳用人費用彙計表)(含教育部 補助導師費12,000元)。
738,132	756,912	聘僱及兼職人員薪資	756,912	較上年度預算數756,912元，無增減。
402,941	418,992	約僱職員薪金	418,992	
			418,992	約僱充實行政人力1人薪金(詳聘用及約僱人 員明細表)(教育部補助款)。
335,191	337,920	兼職人員酬金	337,920	
			5,120	補助調整授課鐘點費之外聘教師勞、健保 及勞退費用(教育部補助款)。
			51,200	補助調整授課特教教師鐘點費，2人*2節*40 週*320元(教育部補助款)。
			281,600	教師代課鐘點費，本校編制教師總人數36 人，按9分之1計，編列4人，每人220節，總 節數4人*220節=880節，每節320元。
343,364	498,463	超時工作報酬	573,132	較上年度預算數498,463元，增加74,669元。
343,364	498,463	加班費	573,132	
			432,532	不休假出勤加班費。
			3,700	教師甄選業務逾時加班費。
			133,200	校園場地開放逾時加班費(收支對列)。
			3,700	交通安全創意教學教材徵選業務逾時加班 費。
5,585,357	6,772,050	獎金	5,784,964	較上年度預算數6,772,050元，減少987,086元 。
2,523,160	3,111,000	考績獎金	2,613,000	
			2,461,000	依考績法規定核發之獎金。
			152,000	依考績法規定核發之獎金。
3,062,197	3,661,050	年終獎金	3,171,964	
			219,488	依規定於年節加發之獎金。

臺北市地方教育發展基金－臺北市士林區文昌國民小學

基金用途－國民教育計畫明細表

中華民國110年度

單位：新臺幣元

前年度 決算數	上年度 預算數	科 目	本 年 度 預 算 數	說 明
			2,900,104	依規定於年節加發之獎金。
			52,372	約僱充實行政人力依規定於年節加發之獎金(教育部補助款)。
14,285,076	11,880,576	退休及卹償金	13,089,696	較上年度預算數11,880,576元，增加1,209,120元。
14,285,076	11,880,576	職員退休及離職金	13,089,696	
			155,160	提撥退撫基金。
			2,004,420	提撥退撫基金。
			15,216	約僱充實行政人力提撥離職儲金(教育部補助款)。
			10,914,900	退休人員月退休金，25人*36,383元*12月=10,914,900元。
3,710,557	3,614,999	福利費	3,997,296	較上年度預算數3,614,999元，增加382,297元。
2,379,586	2,010,660	分擔員工保險費	2,393,976	
			33,420	約僱充實行政人力分擔勞保、健保費(教育部補助款)。
			2,208,576	分擔公保、勞保、健保費。
			151,980	分擔公保、勞保、健保費。
51,500	302,000	傷病醫藥費	305,600	
			14,000	健康檢查補助費，4人*3,500元。
			288,000	健康檢查補助費，18人*16,000元。
			3,600	職業安全衛生健康檢查經費，3人*1,200元(新增)。
201,981	234,360	員工通勤交通費	234,360	
			12,600	教師上下班交通費，2人*10月*1段*630元。
			83,160	教師兼行政人員上下班交通費，11人*12月*1段*630元。
			63,000	教師上下班交通費，5人*10月*2段*630元。
			75,600	教師上下班交通費，12人*10月*1段*630元。
1,077,490	1,067,979	其他福利費	1,063,360	
			176,000	休假旅遊補助費。
			18,000	退休人員三節慰問金，3人*6,000元。
			365,000	喪葬補助費，2人*5月*36,500元。

臺北市地方教育發展基金－臺北市士林區文昌國民小學

基金用途－國民教育計畫明細表

中華民國110年度

單位：新臺幣元

前年度 決算數	上年度 預算數	科 目	本 年 度 預 算 數	說 明
			125,420	結婚補助費，2人*2月*31,355元。
			378,940	教職員工子女教育補助費。
2,989,269	3,682,000	服務費用	3,468,000	
856,407	1,043,272	水電費	856,016	較上年度預算數1,043,272元，減少187,256元。
784,890	958,700	工作場所電費	784,890	
			57,000	教研中心外辦研習教室電費。
			667,890	班級電費。
			60,000	校園場地開放電費(收支對列)。
71,517	84,572	工作場所水費	71,126	
			71,126	班級水費。
32,060	28,520	旅運費	28,520	較上年度預算數28,520元，無增減。
32,060	28,520	國內旅費	28,520	
			23,250	校外教學隨隊人員出差旅費，5人*3天*1,550元。
			5,270	因公出差旅費。
	50,000	印刷裝訂與廣告費	50,000	較上年度預算數50,000元，無增減。
	50,000	印刷及裝訂費	50,000	
			25,000	雙語實驗課程情境布置、教學教具研習資料印製等。
			25,000	交通安全創意教學教材徵選資料印製費。
542,865	672,130	修理保養及保固費	694,330	較上年度預算數672,130元，增加22,200元。
364,946	467,800	一般房屋修護費	483,800	
			28,500	教研中心外辦研習教室設施修繕費。
			50,800	校園場地開放維護費(收支對列)。
			72,000	綠屋頂計畫雨水回收撲滿更新(含帆布及框架)。
			332,500	學校校舍及其他建築等修繕費用(70%)。
177,919	204,330	機械及設備修護費	210,530	
			142,500	各項教學設備及其他公用用品等之保養修護費(30%)。
			28,500	教研中心外辦研習教室設備維護費。
			16,000	電腦設備維護費(電腦專案計畫)。
			23,530	太陽光電設備維護費(太陽光電設備維修、線材、零件、清潔維護等)。

臺北市地方教育發展基金－臺北市士林區文昌國民小學

基金用途－國民教育計畫明細表

中華民國110年度

單位：新臺幣元

前年度 決算數	上年度 預算數	科 目	本 年 度 預 算 數	說 明
1,198,790	1,222,428	一般服務費	1,122,824	較上年度預算數1,222,428元，減少99,604元。
6,686	3,324	佣金、匯費、經理費及手續費	3,720	
			3,720	委託超商代收學雜費手續費，310人*2學期*6元。
1,132,152	1,159,104	計時與計件人員酬金	1,059,104	
			140,800	補助閩客語教學支援人員鐘點費，11人*1節*40週*320元。
			18,304	補助閩客語教學支援人員鐘點費之外聘人員勞、健保及勞退費用。
			900,000	設置外籍英語教師薪資、房屋津貼、勞健保費用、考核獎金及機票補助等。
59,952	60,000	體育活動費	60,000	
			56,000	文康活動費，本校編列教師28人，每人編列2,000元。
			4,000	文康活動費，本校編列教師2人，每人編列2,000元。
359,147	665,650	專業服務費	716,310	較上年度預算數665,650元，增加50,660元。
49,369	196,200	講課鐘點、稿費、出席審查及查詢費	204,200	
			8,000	國小家長教育成長暨志工培訓講座鐘點費，4節*2,000元。
			12,000	性別平等教育宣導講座鐘點費，6節*2,000元。
			6,000	小田園教育體驗學習講座鐘點費，3節*2,000元。
			6,000	教師專業成長講座鐘點費，3節*2,000元。
			21,000	教師專業成長講座鐘點費，14節*1,500元。
			3,000	教師專業成長講座鐘點費，3節*1,000元。
			20,000	交通安全創意教學教材徵選教職員組評審委員出席費，8人次*2,500元。
			20,000	交通安全創意教學教材徵選學生組評審委員出席費，8人次*2,500元。
			70,000	雙語實驗課程講座鐘點費，35節*2,000元。
			25,000	雙語實驗課程專家學者出席費，10人次*2,500元。

臺北市地方教育發展基金－臺北市士林區文昌國民小學

基金用途－國民教育計畫明細表

中華民國110年度

單位：新臺幣元

前年度 決算數	上年度 預算數	科 目	本 年 度 預 算 數	說 明
				500元。
			6,000	資源班講座鐘點費，3節*2,000元。
			7,200	資源班教材編輯費，1班*12月*600元。
38,250	47,310	委託檢驗(定)試驗認證費	47,310	
			41,310	消防安全檢測費及建物安全檢查費等(班級業務費)。
			6,000	飲水機水質檢驗費，5臺*1,200元。
3,300	1,340	試務甄選費	1,300	
			1,300	教師甄選試務費用等。
268,228	420,800	其他專業服務費	463,500	
			20,000	學生輔導指導費。
			72,000	工作人員午餐指導費，16人*9月*500元(自辦式學校工作人員16人)。
			5,000	學童牙齒檢查費。
			14,400	學童午餐指導費，4班*1人*9月*400元(5、6年級)。
			5,400	學童午餐指導費，6班*1人*9月*100元(1、2年級)。
			13,500	學童午餐指導費，5班*1人*9月*300元(3、4年級)。
			290,000	校園場地開放保全費用(收支對列)。
			43,200	游泳池水電清潔維護費，6班*7,200元。
923,241	1,113,000	材料及用品費	1,641,000	
187,823	159,955	使用材料費	824,500	較上年度預算數159,955元，增加664,545元。
				。
187,823	159,955	設備零件	824,500	
			56,700	電腦設備維護及管理費，9班*6,300元。
			9,000	小田園教育體驗學習澆花管、澆水系統零件等輔助設備。
			40,000	雙語實驗課程教學教具等。
			16,800	燈管(T8LED2尺4管)，14盞*1,200元(新增)。
			33,600	燈管(T8LED2尺2管山形)，42盞*800元(新增)。
				。
			585,600	燈管(T8LED4尺2管)，488盞*1,200元(新增)。
				。

臺北市地方教育發展基金－臺北市士林區文昌國民小學

基金用途－國民教育計畫明細表

中華民國110年度

單位：新臺幣元

前年度 決算數	上年度 預算數	科 目	本 年 度 預 算 數	說 明
735,418	953,045	用品消耗	82,800 816,500	燈管(黑板燈)，69盞*1,200元(新增)。 較上年度預算數953,045元，減少136,545元。
2,930	87,100	辦公(事務)用品	86,100 30,000 25,000 4,000 2,000	辦公(事務)用品。 雙語實驗課程文具紙張等辦公用品。 交通安全創意教學教材徵選文具紙張等。 性別平等教育宣導活動紙張碳粉匣文具用品等。 國小家長教育成長暨志工培訓文具紙張等。
45,582	80,000	報章雜誌	19,000 4,900 1,200 80,000	報章雜誌。 教研中心外辦研習教室紙張文具等。 普通班文具紙張等(班級業務費)。 資源班文具紙張等。
24,592	15,000	醫療用品(非醫療院所使用)	50,000 30,000 15,000	圖書設備(由班級設備費移列)。 雙語實驗課程教科書、共讀圖書及英語電子書等教學用參考書籍。 健康中心藥品。
662,314	770,945	其他用品消耗	15,000 635,400 20,000 32,400 44,100 207,300 27,200 24,490 13,820 15,000 15,000 11,300 3,000 1,000	兒童節慶活動費。 敬師活動費，54人*600元。 普通班專用垃圾袋等(班級業務費)。 教學材料費，15班*13,820元。 教學用教科書，16班*1,700元。 普通班衛生清潔、消毒藥水等(班級業務費)。 資源班教學材料費。 雙語實驗課程雜支等。 雙語實驗課程逾時誤餐餐盒費用，150人次*100元。 交通安全創意教學教材徵選雜支等。 綠屋頂計畫苗種、種子等園藝資材。 教師甄選工作人員逾時誤餐費，10人次*100元。

臺北市地方教育發展基金－臺北市士林區文昌國民小學

基金用途－國民教育計畫明細表

中華民國110年度

單位：新臺幣元

前年度 決算數	上年度 預算數	科 目	本 年 度 預 算 數	說 明
			28,495	教研中心外辦研習教室環境清潔用品等。
			995	配合預算編列至千元，增列進位數995元。
			49,700	運動會耗材、場地布置等。
			77,600	辦理學生活動所需相關費用，388人*2學期*100元。
			4,000	性別平等教育宣導活動雜支。
			36,000	小田園教育體驗學習培養土、有機肥等園藝資材。
			24,000	小田園教育體驗學習苗種、種子等園藝資材。
1,000,000	1,000,000	租金、償債、利息及相關手續費	1,000,000	
1,000,000	1,000,000	交通及運輸設備租金	1,000,000	較上年度預算數1,000,000元，無增減。
1,000,000	1,000,000	車租	1,000,000	
			1,000,000	學生免費通學專車車租(因應洲美國小停辦之配套交通車)。
303,824	501,000	會費、捐助、補助、分攤、照護、救濟與交流活動費	465,000	
10,000	10,000	捐助、補助與獎助	10,000	較上年度預算數10,000元，無增減。
10,000	10,000	獎助學員生給與	10,000	
			10,000	教育關懷獎每校推薦1名學生獎助金。
293,824	491,000	補貼、獎勵、慰問、照護與救濟	455,000	較上年度預算數491,000元，減少36,000元。
293,824	491,000	其他補貼、獎勵、慰問、照護與救濟	455,000	
			100	配合預算編列至千元，增列進位數100元。
			29,600	弱勢學生冷氣使用費補助費用，37人*800元。
			22,000	本市市民第3胎就讀國小教育補助費，22人*1,000元。
			62,900	弱勢學生教科書補助費用，37人*1,700元。
			230,000	清寒學生餐費補助，23人*200日*50元。
			110,400	補助學校午餐使用有機蔬菜或有機米計畫，345人*40週*1次*8元。
218,646	271,000	其他	275,000	
218,646	271,000	其他支出	275,000	較上年度預算數271,000元，增加4,000元。

臺北市地方教育發展基金－臺北市士林區文昌國民小學

基金用途－國民教育計畫明細表

中華民國110年度

單位：新臺幣元

前年度 決算數	上年度 預算數	科 目	本 年 度 預 算 數	說 明
218,646	271,000	其他	275,000	
			11,200	國小游泳檢測未通過學生暑期游泳訓練班報名費，2班*5,600元。
			100,000	執行學生路隊安全導護費及導護志工保險費。
			38,800	班級自治費，388人*2學期*50元。
			125,000	交通安全創意教學教材徵選得獎作品獎勵品。

臺北市地方教育發展基金－臺北市士林區文昌國民小學

基金用途－學前教育計畫明細表

中華民國110年度

單位：新臺幣元

前年度 決算數	上年度 預算數	科 目	本 年 度 預 算 數	說 明
8,542,908	8,483,000	合計	9,020,000	
8,401,155	8,243,000	用人費用	8,759,000	
6,126,122	6,255,180	正式員額薪資	6,255,180	較上年度預算數6,255,180元，無增減。
5,407,742	5,511,180	職員薪金	5,511,180	
			5,489,580	教職員6人及教保員3人薪金(詳用人費用彙計表)(含教育部補助款教保員381,980元)。
			21,600	教保費，2人*12月*900元。
718,380	744,000	工員工資	744,000	
			744,000	廚工2人薪金(詳用人費用彙計表)。
	135,231	超時工作報酬	135,231	較上年度預算數135,231元，無增減。
	135,231	加班費	135,231	
			135,231	不休假出勤加班費。
1,048,059	530,021	獎金	1,071,809	較上年度預算數530,021元，增加541,788元。
261,590	170,500	考績獎金	262,000	
			262,000	依考績法規定核發之獎金。
786,469	359,521	年終獎金	809,809	
			809,809	依規定於年節加發之獎金。
435,549	578,016	退休及卹償金	446,628	較上年度預算數578,016元，減少131,388元。
391,917	554,976	職員退休及離職金	402,996	
			402,996	提撥退撫基金。
43,632	23,040	工員退休及離職金	43,632	
			43,632	提撥勞工退休準備金。
791,425	744,552	福利費	850,152	較上年度預算數744,552元，增加105,600元。
672,379	581,412	分擔員工保險費	687,012	
			687,012	分擔公保、勞保、健保費。
6,020	6,020	傷病醫藥費	6,020	
			4,300	幼兒園教保人員健康檢查補助費，5人*860元。
			1,720	幼兒園廚工健康檢查補助費，2人*860元。
97,026	141,120	員工通勤交通費	141,120	
			37,800	幼兒園教師上下班交通費，3人*10月*2段*630元。

臺北市地方教育發展基金－臺北市士林區文昌國民小學

基金用途－學前教育計畫明細表

中華民國110年度

單位：新臺幣元

前年度 決算數	上年度 預算數	科 目	本 年 度 預 算 數	說 明
			90,720	幼兒園教職員工及教保員上下班交通費，6人*12月*2段*630元。
			12,600	幼兒園教師上下班交通費，2人*10月*1段*630元。
16,000	16,000	其他福利費	16,000	
			16,000	休假旅遊補助費。
63,321	64,000	服務費用	64,000	
23,500	23,500	一般服務費	23,500	較上年度預算數23,500元，無增減。
764	1,500	佣金、匯費、經理費及手續費	1,500	
			1,020	委託超商代收學雜費手續費，85人*2學期*6元。
			480	配合預算編列至千元，增列進位數480元。
22,736	22,000	體育活動費	22,000	
			12,000	文康活動費，本校編列幼兒園教師6人，每人編列2,000元。
			10,000	文康活動費，本校編列契約進用教保員3人，廚工2人，合計5人，每人編列2,000元（上述人員係幼托整合前得編列文康活動費之人員）。
39,821	40,500	專業服務費	40,500	較上年度預算數40,500元，無增減。
39,821	40,500	其他專業服務費	40,500	
			40,500	學童午餐指導費，9人*9月*500元(幼兒園帶班導師8人、教保員1人)。
33,000	38,000	材料及用品費	59,000	
11,000	16,000	使用材料費	37,000	較上年度預算數16,000元，增加21,000元。
11,000	16,000	設備零件	37,000	
			37,000	教學用教具(由幼兒園設備費移列)。
22,000	22,000	用品消耗	22,000	較上年度預算數22,000元，無增減。
1,400	1,400	辦公(事務)用品	1,400	
			1,400	幼兒園文具紙張等(班級業務費)。
20,600	20,600	其他用品消耗	20,600	
			8,000	幼兒園衛生清潔、消毒藥水等(班級業務費)。
			12,600	幼兒園專用垃圾袋等(班級業務費)。

臺北市地方教育發展基金－臺北市士林區文昌國民小學

基金用途－學前教育計畫明細表

中華民國110年度

單位：新臺幣元

前年度 決算數	上年度 預算數	科 目	本 年 度 預 算 數	說 明
22,272	42,000	會費、捐助、補助、分攤、照護、救濟與交流活動費	42,000	
22,272	42,000	補貼、獎勵、慰問、照護與救濟	42,000	較上年度預算數42,000元，無增減。
22,272	42,000	其他補貼、獎勵、慰問、照護與救濟	42,000	
			686	配合預算編列至千元，增列進位數686元。
			23,266	低收入戶家庭幼生月費補助，1人*2學期*11,633元。
			18,048	補助學校午餐使用有機蔬菜或有機米計畫，94人*40週*1次*4.8元。
23,160	96,000	其他	96,000	
23,160	96,000	其他支出	96,000	較上年度預算數96,000元，無增減。
23,160	96,000	其他	96,000	
			96,000	幼兒導護費。

臺北市地方教育發展基金－臺北市士林區文昌國民小學

基金用途－一般行政管理計畫明細表

中華民國110年度

單位：新臺幣元

前年度 決算數	上年度 預算數	科 目	本 年 度 預 算 數	說 明
13,347,314	13,339,000	合計	13,692,000	
12,345,898	11,784,000	用人費用	12,114,000	
7,965,462	7,512,000	正式員額薪資	7,744,728	較上年度預算數7,512,000元，增加232,728元。
6,251,111	6,072,000	職員薪金	6,352,788	職員9人薪金(詳用人費用彙計表)。
795,240	792,000	工員工資	795,240	工員2人工資(詳用人費用彙計表)。
919,111	648,000	警餉	596,700	校警1人薪金(詳用人費用彙計表)。
398,984	328,799	超時工作報酬	377,593	較上年度預算數328,799元，增加48,794元。
398,984	328,799	加班費	377,593	不休假出勤加班費。
2,204,315	2,321,497	獎金	2,169,503	較上年度預算數2,321,497元，減少151,994元。
1,175,991	1,200,000	考績獎金	1,171,353	依考績法規定核發之獎金。
1,028,324	1,121,497	年終獎金	998,150	依規定於年節加發之獎金。
761,684	624,384	退休及卹償金	761,664	較上年度預算數624,384元，增加137,280元。
619,508	561,024	職員退休及離職金	619,488	提撥退撫基金。
142,176	63,360	工員退休及離職金	142,176	提撥勞工退休準備金。
1,015,453	997,320	福利費	1,060,512	較上年度預算數997,320元，增加63,192元。
770,084	676,800	分擔員工保險費	739,992	分擔公保、勞保、健保費。
113,940	128,520	員工通勤交通費	128,520	
			75,600	職員、技工、工友上下班交通費，5人*12月*2段*630元。
			52,920	職員、技工、工友上下班交通費，7人*12月*1段*630元。
131,429	192,000	其他福利費	192,000	

臺北市地方教育發展基金－臺北市士林區文昌國民小學

基金用途－一般行政管理計畫明細表

中華民國110年度

單位：新臺幣元

前年度 決算數	上年度 預算數	科 目	本 年 度 預 算 數	說 明
			192,000	休假旅遊補助費。
853,036	1,318,000	服務費用	1,333,000	
7,078	30,000	旅運費	30,000	較上年度預算數30,000元，無增減。
7,078	30,000	國內旅費	30,000	
			30,000	教職員工短程車資(統籌業務費)。
253,958	696,912	一般服務費	711,684	較上年度預算數696,912元，增加14,772元。
230,646	672,912	外包費	687,684	
			120,000	消化超額職工3人(技工、工友)業務外包費。
			567,684	校警勞務外包費，1人*12月*47,307元。
23,312	24,000	體育活動費	24,000	
			24,000	文康活動費，本校編列教職員9人，工員2人，校警1人，合計12人，每人編列2,000元。
520,000	519,088	專業服務費	519,316	較上年度預算數519,088元，增加228元。
520,000	519,088	其他專業服務費	519,316	
			519,316	校園安全機械定點、機動巡邏等保全費用。
72,000	72,000	公共關係費	72,000	較上年度預算數72,000元，無增減。
72,000	72,000	公共關係費	72,000	
			72,000	校長特別費，12月*6,000元。
145,580	234,000	材料及用品費	242,000	
145,580	234,000	用品消耗	242,000	較上年度預算數234,000元，增加8,000元。
142,580	228,560	辦公(事務)用品	238,280	
			238,280	本校奉核定普通班15班、附設幼兒園4班，統籌業務費計算如下:1,290元*15班*12月=232,200元，810元*4班*12月=38,880元，以上合計271,080元，除依實際需求移列國內旅費30,000元及會費2,800元外，其餘如列數。
3,000	5,300	服裝	3,100	
			100	校警1人襪子。
			1,500	校警1人夏服(成立第36年)。
			1,100	校警1人皮鞋。
			400	校警1人服裝配備。

臺北市地方教育發展基金－臺北市士林區文昌國民小學

基金用途－一般行政管理計畫明細表

中華民國110年度

單位：新臺幣元

前年度 決算數	上年度 預算數	科 目	本 年 度 預 算 數	說 明
	140	其他用品消耗	620	
			620	配合預算編列至千元，增列進位數620元。
2,800	3,000	會費、捐助、補助、分攤、照護 、救濟與交流活動費	3,000	
2,800	3,000	會費	3,000	較上年度預算數3,000元，無增減。
2,800	3,000	職業團體會費	3,000	
			200	配合預算編列至千元，增列進位數200元。
			1,000	護理師1人公會會費(統籌業務費)。
			1,800	營養師1人公會會費(統籌業務費)。

臺北市地方教育發展基金－臺北市士林區文昌國民小學

基金用途－建築及設備計畫明細表

中華民國110年度

單位：新臺幣元

前年度 決算數	上年度 預算數	科 目	本 年 度 預 算 數	說 明
8,025,437	3,789,000	合計	7,092,000	
8,025,437	3,789,000	購建固定資產、無形資產及非理財 目的之長期投資	7,092,000	
769,349	2,015,000	購建固定資產	2,319,000	
769,349	2,015,000	一般建築及設備計畫	2,319,000	
		班級設備	301,000	
		購置交通及運輸設備	102,000	
			57,000	新購雙頻道無線麥克風1組(含 手握麥克風、頭戴式麥克風)(學務處)。
			28,000	新購擴大機1臺(學務處)。
			17,000	新購雙頻道無線麥克風1組(含 手握麥克風2支)。
		購置雜項設備	199,000	
			65,000	新購手風琴1臺(學務處)。
			110,000	新購冷氣機，2臺*55,000元(1對 1、室內機8kw以上、含安裝)(教務處)。
			24,000	新購除濕機，2臺*12,000元(12 公升以上)(教務處)。
		特殊班設備	25,000	
		購置雜項設備	25,000	
			25,000	新購魏氏兒童智力量表第五版 1套(資源班)。
		資訊設備	339,865	
		購置機械及設備	339,865	
			137,500	新購筆記型電腦，5部*27,500 元(電腦專案計畫)。
			80,000	汰換網路及資訊周邊設備(電 腦專案計畫)。
			122,365	汰換桌上型電腦(含顯示器)，5 部*24,473元(電腦專案計畫)。
		幼兒園設備	53,135	
		購置機械及設備	24,000	
			24,000	新購電動螢幕，2個*12,000元(含原投影機移機)(幼兒園)。
		購置雜項設備	29,135	

臺北市地方教育發展基金－臺北市士林區文昌國民小學

基金用途－建築及設備計畫明細表

中華民國110年度

單位：新臺幣元

前年度 決算數	上年度 預算數	科 目	本 年 度 預 算 數	說 明
			29,135	新購書包櫃1組(幼兒園)。
		音樂性社團大型公用樂器 改善計畫	100,000	
		購置雜項設備	100,000	
			100,000	新購大鼓1個(學務處)。
769,349	2,015,000	校園設備		
392,289	973,000	購置機械及設備		
	28,000	購置交通及運輸設備		
377,060	1,014,000	購置雜項設備		
		廚房設施與設備更新修繕 工程	1,500,000	
		購置機械及設備	352,000	
			260,000	汰換三口3.3尺鼓風爐1座(不銹 鋼骨架)(含舊設備拆除、運棄) 。
			75,000	汰換4尺空氣門5臺*15,000元(含 舊設備拆除、運棄)。
			17,000	汰換5尺空氣門 1臺(含舊設備 拆除、運棄)。
		購置雜項設備	1,148,000	
			570,000	汰換不銹鋼殺菌櫃3座*190,000 元(含推車)(150*180*180cm)(含 舊設備拆除、運棄)。
			578,000	汰換不銹鋼蒸櫃2座*289,000元 (含推車)(含管路修改舊設備拆 除、運棄)尺寸:180x120x180公 分。
36,000	36,000	購置無形資產	36,000	
36,000	36,000	一般建築及設備計畫	36,000	
		資訊設備	36,000	
		購置電腦軟體	36,000	
			36,000	電腦教學軟體費(電腦專案計 畫)。
36,000	36,000	校園軟體設備		
36,000	36,000	購置電腦軟體		
7,220,088	1,738,000	遞延支出	4,737,000	
7,220,088	1,738,000	一般建築及設備計畫	4,737,000	

臺北市地方教育發展基金－臺北市士林區文昌國民小學

基金用途－建築及設備計畫明細表

中華民國110年度

單位：新臺幣元

前年度 決算數	上年度 預算數	科 目	本 年 度 預 算 數	說 明
		文昌樓屋頂防水及活動中心天溝整修工程	3,678,000	
		遞延修繕房屋建築支出	3,678,000	
			3,406,000	一、施工費。
			214,578	二、委託技術服務費(總包價法)。
			57,422	三、工程管理費(按施工費約2%提列)。
		校舍窗簾工程	392,000	
		遞延修繕房屋建築支出	392,000	
			384,400	一、施工費。
			7,600	二、工程管理費(按施工費約2%提列)。
		廚房設施與設備更新修繕工程	667,000	
		遞延修繕房屋建築支出	667,000	
			667,000	一、施工費。
7,220,088	1,738,000	校園整修工程		
7,220,088	1,738,000	遞延修繕房屋建築支出		

本 頁 空 白

預 算 參 考 表

臺北市地方教育發展基金－臺北市士林區文昌國民小學

預計平衡表

中華民國110年12月31日

單位：新臺幣千元

108年(前年) 12月31日 決算數	科 目	110年12月31日 預計數	109年12月31日 預計數	比較增減(-)
2,352,362	資產合計	2,347,263	2,348,085	-822
2,352,362	資產	2,347,263	2,348,085	-822
11,729	流動資產	6,630	7,452	-822
11,479	現金	6,380	7,202	-822
11,479	銀行存款	6,380	7,202	-822
250	預付款項	250	250	
250	預付費用	250	250	
2,755	投資、長期應收款項、貸墊款及準備金	2,755	2,755	
2,755	準備金	2,755	2,755	
2,482	退休及離職準備金	2,482	2,482	
274	其他準備金	274	274	
2,337,878	其他資產	2,337,878	2,337,878	
2,337,878	什項資產	2,337,878	2,337,878	
101	暫付及待結轉帳項	101	101	
2,337,777	代管資產	2,337,777	2,337,777	
2,352,362	負債及基金餘額合計	2,347,263	2,348,085	-822
2,346,491	負債	2,346,491	2,346,491	
5,128	流動負債	5,128	5,128	
5,128	應付款項	5,128	5,128	
4,955	應付代收款	4,955	4,955	
173	應付費用	173	173	
2,341,363	其他負債	2,341,363	2,341,363	
2,341,363	什項負債	2,341,363	2,341,363	
989	存入保證金	989	989	
2,482	應付退休及離職金	2,482	2,482	
2,337,777	應付代管資產	2,337,777	2,337,777	
115	暫收及待結轉帳項	115	115	
5,871	基金餘額	772	1,594	-822
5,871	基金餘額	772	1,594	-822
5,871	基金餘額	772	1,594	-822
5,871	累積餘額	772	1,594	-822

註：1.信託代理與保證資產(負債)前年度決算數0元，上年度預計數0元，本年度預計數0元。

2.或有資產(負債)0元。

3.本基金自93年度起，本固定項目分開原則，將屬長期固定帳項，包括固定資產9,763,466元、無形資產106,290元及長期債務0元等，另立帳類管理，未納入本表。

臺北市地方教育發展基金一

各項費用

中華民國

前年度 決算數	上年度 預算數	計畫別		合計	國民教育計畫
		用途別科目			
84,842,513	79,425,000	合計		86,019,000	56,215,000
70,238,927	67,274,000	用人費用		70,239,000	49,366,000
38,920,972	37,491,180	正式員額薪資		39,163,908	25,164,000
36,488,241	35,307,180	職員薪金		37,027,968	25,164,000
1,513,620	1,536,000	工員工資		1,539,240	
919,111	648,000	警餉		596,700	
738,132	756,912	聘僱及兼職人員薪資		756,912	756,912
402,941	418,992	約僱職員薪金		418,992	418,992
335,191	337,920	兼職人員酬金		337,920	337,920
742,348	962,493	超時工作報酬		1,085,956	573,132
742,348	962,493	加班費		1,085,956	573,132
8,837,731	9,623,568	獎金		9,026,276	5,784,964
3,960,741	4,481,500	考績獎金		4,046,353	2,613,000
4,876,990	5,142,068	年終獎金		4,979,923	3,171,964
15,482,309	13,082,976	退休及卹償金		14,297,988	13,089,696
15,296,501	12,996,576	職員退休及離職金		14,112,180	13,089,696
185,808	86,400	工員退休及離職金		185,808	
5,517,435	5,356,871	福利費		5,907,960	3,997,296
3,822,049	3,268,872	分擔員工保險費		3,820,980	2,393,976
57,520	308,020	傷病醫藥費		311,620	305,600
412,947	504,000	員工通勤交通費		504,000	234,360
1,224,919	1,275,979	其他福利費		1,271,360	1,063,360
3,905,626	5,064,000	服務費用		4,865,000	3,468,000
856,407	1,043,272	水電費		856,016	856,016
784,890	958,700	工作場所電費		784,890	784,890
71,517	84,572	工作場所水費		71,126	71,126
39,138	58,520	旅運費		58,520	28,520
39,138	58,520	國內旅費		58,520	28,520
	50,000	印刷裝訂與廣告費		50,000	50,000
	50,000	印刷及裝訂費		50,000	50,000
542,865	672,130	修理保養及保固費		694,330	694,330

臺北市士林區文昌國民小學

彙計表

110年度

單位：新臺幣元

學前教育計畫	一般行政管理計畫	建築及設備計畫			
9,020,000	13,692,000	7,092,000			
8,759,000	12,114,000				
6,255,180	7,744,728				
5,511,180	6,352,788				
744,000	795,240				
	596,700				
135,231	377,593				
135,231	377,593				
1,071,809	2,169,503				
262,000	1,171,353				
809,809	998,150				
446,628	761,664				
402,996	619,488				
43,632	142,176				
850,152	1,060,512				
687,012	739,992				
6,020					
141,120	128,520				
16,000	192,000				
64,000	1,333,000				
	30,000				
	30,000				

臺北市地方教育發展基金一

各項費用

中華民國

前年度 決算數	上年度 預算數	計畫別		合計	國民教育計畫
		用途別科目			
364,946	467,800	一般房屋修護費		483,800	483,800
177,919	204,330	機械及設備修護費		210,530	210,530
1,476,248	1,942,840	一般服務費		1,858,008	1,122,824
7,450	4,824	佣金、匯費、經理費及手續費		5,220	3,720
230,646	672,912	外包費		687,684	
1,132,152	1,159,104	計時與計件人員酬金		1,059,104	1,059,104
106,000	106,000	體育活動費		106,000	60,000
918,968	1,225,238	專業服務費		1,276,126	716,310
49,369	196,200	講課鐘點、稿費、出席審查及查詢費		204,200	204,200
38,250	47,310	委託檢驗(定)試驗認證費		47,310	47,310
3,300	1,340	試務甄選費		1,300	1,300
828,049	980,388	其他專業服務費		1,023,316	463,500
72,000	72,000	公共關係費		72,000	
72,000	72,000	公共關係費		72,000	
1,101,821	1,385,000	材料及用品費		1,942,000	1,641,000
198,823	175,955	使用材料費		861,500	824,500
198,823	175,955	設備零件		861,500	824,500
902,998	1,209,045	用品消耗		1,080,500	816,500
146,910	317,060	辦公(事務)用品		325,780	86,100
45,582	80,000	報章雜誌		80,000	80,000
3,000	5,300	服裝		3,100	
24,592	15,000	醫療用品(非醫療院所使用)		15,000	15,000
682,914	791,685	其他用品消耗		656,620	635,400
1,000,000	1,000,000	租金、償債、利息及相關手續費		1,000,000	1,000,000
1,000,000	1,000,000	交通及運輸設備租金		1,000,000	1,000,000
1,000,000	1,000,000	車租		1,000,000	1,000,000
8,025,437	3,789,000	購建固定資產、無形資產及非理財目的之長期投資		7,092,000	
769,349	2,015,000	購建固定資產		2,319,000	
392,289	973,000	購置機械及設備		715,865	
	28,000	購置交通及運輸設備		102,000	
377,060	1,014,000	購置雜項設備		1,501,135	

臺北市士林區文昌國民小學

彙計表

110年度

單位：新臺幣元

學前教育計畫	一般行政管理計畫	建築及設備計畫			
23,500	711,684				
1,500					
	687,684				
22,000	24,000				
40,500	519,316				
40,500	519,316				
	72,000				
	72,000				
59,000	242,000				
37,000					
37,000					
22,000	242,000				
1,400	238,280				
	3,100				
20,600	620				
		7,092,000			
		2,319,000			
		715,865			
		102,000			
		1,501,135			

臺北市地方教育發展基金一

各項費用

中華民國

前年度 決算數	上年度 預算數	計畫別		合計	國民教育計畫
		用途別科目			
36,000	36,000	購置無形資產		36,000	
36,000	36,000	購置電腦軟體		36,000	
7,220,088	1,738,000	遞延支出		4,737,000	
7,220,088	1,738,000	遞延修繕房屋建築支出		4,737,000	
328,896	546,000	會費、捐助、補助、分攤、照護、救濟 與交流活動費		510,000	465,000
2,800	3,000	會費		3,000	
2,800	3,000	職業團體會費		3,000	
10,000	10,000	捐助、補助與獎助		10,000	10,000
10,000	10,000	獎助學員生給與		10,000	10,000
316,096	533,000	補貼、獎勵、慰問、照護與救濟		497,000	455,000
316,096	533,000	其他補貼、獎勵、慰問、照護與救濟		497,000	455,000
241,806	367,000	其他		371,000	275,000
241,806	367,000	其他支出		371,000	275,000
241,806	367,000	其他		371,000	275,000

臺北市士林區文昌國民小學

彙計表

110年度

單位：新臺幣元

學前教育計畫	一般行政管理計畫	建築及設備計畫			
		36,000			
		36,000			
		4,737,000			
		4,737,000			
42,000	3,000				
	3,000				
	3,000				
42,000					
42,000					
96,000					
96,000					
96,000					

臺北市地方教育發展基金－臺北市士林區文昌國民小學

員工人數彙計表

中華民國110年度

單位：人

計 畫 及 項 目	上年度最高可 進用員額數	本年度 增減(-)數	本年度最高可 進用員額數	說 明
合計	54		54	
國民教育計畫部分	31		31	
職員	30		30	
約僱	1		1	
學前教育計畫部分	11		11	
職員	9		9	
技工	2		2	
一般行政管理計畫部分	12		12	
職員	9		9	
駐衛警	1		1	
技工	1		1	
工友	1		1	

註：1.本表約僱、聘用係指奉准有案之約聘僱人員。

2.外包費編列校警外包1人、消化超額職工業務外包費，計68萬7,684元。

3.計時與計件人員酬金編列閩客語教學支援人員鐘點費、外籍英語教師1人薪資等相關費用，計105萬9,104元。

本 頁 空 白

臺北市地方教育發展基金一

用人費用

中華民國

計畫及項目	合計	正式 員額 薪資	聘僱 人員 薪資	超時 工作 報酬	津貼	獎 金		
						年終獎金	考績獎金	其他
合計	70,239,000	39,163,908	418,992	1,085,956		4,979,923	4,046,353	
國民教育計畫	49,366,000	25,164,000	418,992	573,132		3,171,964	2,613,000	
職員薪金	25,164,000	25,164,000						
約僱職員薪金	418,992		418,992					
兼職人員酬金	337,920							
加班費	573,132			573,132				
考績獎金	2,613,000						2,613,000	
年終獎金	3,171,964					3,171,964		
職員退休及離職金	13,089,696							
分擔員工保險費	2,393,976							
傷病醫藥費	305,600							
員工通勤交通費	234,360							
其他福利費	1,063,360							
學前教育計畫	8,759,000	6,255,180		135,231		809,809	262,000	
職員薪金	5,511,180	5,511,180						
工員工資	744,000	744,000						
加班費	135,231			135,231				
考績獎金	262,000						262,000	
年終獎金	809,809					809,809		
職員退休及離職金	402,996							

臺北市士林區文昌國民小學

彙計表

110年度

單位：新臺幣元

退休及卹償金		資遣費	福 利 費					提繳費	兼任 人員 用人 費用
退休金	卹償金		分擔 保險費	傷病 醫藥費	提撥 福利金	員工通勤 交通費	其他		
14,297,988			3,820,980	311,620		504,000	1,271,360		337,920
13,089,696			2,393,976	305,600		234,360	1,063,360		337,920
13,089,696			2,393,976	305,600		234,360	1,063,360		337,920
446,628			687,012	6,020		141,120	16,000		
402,996									

臺北市地方教育發展基金一

用人費用

中華民國

計畫及項目	合計	正式 員額 薪資	聘僱 人員 薪資	超時 工作 報酬	津貼	獎 金		
						年終獎金	考績獎金	其他
工員退休 及離職金	43,632							
分擔員工 保險費	687,012							
傷病醫藥 費	6,020							
員工通勤 交通費	141,120							
其他福利 費	16,000							
一般行政管 理計畫	12,114,000	7,744,728		377,593		998,150	1,171,353	
職員薪金	6,352,788	6,352,788						
工員工資	795,240	795,240						
警餉	596,700	596,700						
加班費	377,593			377,593				
考績獎金	1,171,353						1,171,353	
年終獎金	998,150					998,150		
職員退休 及離職金	619,488							
工員退休 及離職金	142,176							
分擔員工 保險費	739,992							
員工通勤 交通費	128,520							
其他福利 費	192,000							

註：1.本表兼任人員用人費用，係學校教職員兼課或請假代課鐘點費。

2.外包費編列校警外包1人、消化超額職工業務外包費，計68萬7,684元。

3.計時與計件人員酬金編列閩客語教學支援人員鐘點費、外籍英語教師1人薪資等相關費用，計105萬9,104元。

臺北市士林區文昌國民小學

彙計表

110年度

單位：新臺幣元

退休及卹償金		資遣費	福 利 費					提繳費	兼任人員用人費用
退休金	卹償金		分擔保險費	傷病醫藥費	提撥福利金	員工通勤交通費	其他		
43,632			687,012	6,020		141,120			
761,664			739,992			128,520	16,000		
619,488							192,000		
142,176			739,992			128,520			
							192,000		

臺北市地方教育發展基金一

聘用及約僱

中華民國

區分及職稱	人數	擔任工作	聘用或約僱 起訖期間	薪點	年需經費
合計	1				520,000
約僱人員小計	1				520,000
約僱人員(280)	1	辦理學校行政業務	110/1/1-110/12/31	280	520,000

臺北市士林區文昌國民小學

人員明細表

110年度

單位：新臺幣元

小計	月 支			離職 儲金	經費來源 及其科目
	折合 金額	勞保 保險費	健康 保險費		
34,916	34,916				國民教育計畫

臺北市地方教育發展基金－臺北市士林區文昌國民小學

單位（或計畫）成本分析表

中華民國110年度

單位：新臺幣千元

計 畫 別	單 位	單位成本(元)或 平均利(費)率	數 量	預 算 數	說 明
合計				86,019	
國民教育計畫				56,215	
學前教育計畫				9,020	
一般行政管理計畫				13,692	
建築及設備計畫				7,092	

臺北市地方教育發展基金－臺北市士林區文昌國民小學

5年來主要業務計畫分析表

中華民國110年度

單位：新臺幣千元

年度及項目	單位	數量	單位成本(元)或 平均利(費)率	金額	說明
(本)年度預算數					
國民教育計畫				56,215	
學前教育計畫				9,020	
(上)年度預算數					
國民教育計畫				53,814	
學前教育計畫				8,483	
(前)年度決算數					
國民教育計畫				54,927	
學前教育計畫				8,543	
(107)年度決算數					
國民教育計畫				51,296	
學前教育計畫				8,180	
(106)年度決算數					
國民教育計畫				47,028	
學前教育計畫				7,493	

臺北市地方教育發展基金－臺北市士林區文昌國民小學

資本資產明細表

中華民國110年度

單位：新臺幣千元

項 目	取得成本 (期初餘額)	以前年度 累計折舊/ 長期投資 評 價	本 年 度 變 動				本年度累計折 舊/長期投資 評價變動數	期末餘額	
			增加		減少				主要增減 原因說明
			金額	類型	金額	類型			
合計	46,068	36,249	2,355		36		2,269	9,870	
土地改良物	2,666	1,717					98	851	
機械及設備	21,352	15,644	1,864	增置			1,651	5,920	
交通及運輸 設備	2,547	2,068	102	增置			115	466	
雜項設備	19,397	16,820	353	增置			404	2,527	
電腦軟體	106		36	增置	36	無形資 產攤銷		106	