

中華民國 110 年度

4-0501611

## 臺北市總預算

臺北市政府教育局主管

臺北市地方教育發展基金

臺北市士林區三玉國民小學附屬單位預算之分預算

(特別收入基金)

臺北市士林區三玉國民小學編

# 臺北市地方教育發展基金－臺北市士林區三玉國民小學

## 目次

中華民國110年度

一、財務摘要 .....	第 1 頁
二、業務計畫及預算概要 .....	第 3 -11 頁
三、預算主要表	
(一) 基金來源、用途及餘絀預計表 .....	第 13 頁
(二) 現金流量預計表 .....	第 14 頁
四、預算明細表	
(一) 基金來源－服務收入明細表 .....	第 15 頁
(二) 基金來源－財產處分收入明細表 .....	第 16 頁
(三) 基金來源－其他財產收入明細表 .....	第 17 頁
(四) 基金來源－公庫撥款收入明細表 .....	第 18 頁
(五) 基金來源－雜項收入明細表 .....	第 19 頁
(六) 基金用途－國民教育計畫明細表 .....	第 20 -27 頁
(七) 基金用途－一般行政管理計畫明細表 .....	第 28 -30 頁
(八) 基金用途－建築及設備計畫明細表 .....	第 31 -32 頁
五、預算參考表	
(一) 預計平衡表 .....	第 33 頁
(二) 各項費用彙計表 .....	第 34 -39 頁
(三) 員工人數彙計表 .....	第 40 頁
(四) 用人費用彙計表 .....	第 42 -45 頁
(五) 單位（或計畫）成本分析表 .....	第 46 頁
(六) 5年來主要業務計畫分析表 .....	第 47 頁
(七) 資本資產明細表 .....	第 48 頁

# 臺北市地方教育發展基金－臺北市士林區三玉國民小學

## 財務摘要

中華民國110年度

單位：新臺幣千元

項 目	本 年 度	上 年 度	比較增減數	%
經營成績：				
基金來源	125,418	129,546	-4,128	-3.19
基金用途	129,540	134,157	-4,617	-3.44
賸餘(短絀)	-4,122	-4,611	489	--
餘絀情形：				
基金餘額	1,853	5,975	-4,122	-68.99
現金流量(註)：				
現金及約當現金之淨增(減)	-4,122	-4,611	489	--

附註：現金流量係採現金及約當現金基礎，包括現金及自投資日起3個月內到期或清償之債權證券。

本 頁 空 白

# 業務計畫及預算概要

# 臺北市地方教育發展基金－臺北市士林區三玉國民小學

## 業務計畫及預算概要

中華民國 110 年度

### 壹、基金概況

#### 一、設立宗旨及願景：

- (一) 本校遵照憲法第 158 條及 160 條規定，教育文化應發展國民之民族精神、自治精神，國民道德與健全體格、科學及生活智能，以培養八大學習領域及十大基本能力。
- (二) 本校自 91 年度起依教育經費編列與管理法第 13 條規定設置「臺北市地方教育發展基金」，以促進教育健全發展，提昇教育經費運用績效。
- (三) 本校以「健康、和諧、學習」為願景，引導孩子自主學習，並給予成功經驗，以啟發多元智能，進而培養身心靈均衡、學習自主、鄉土與國際意識兼具的世界好公民。

#### 二、施政重點：

- (一) 開啟多元智慧：尊重每個學生獨特的個性，以多元智慧的觀點協助他找到生命的亮點，肯定天生我才必有用，能知於學，樂於學。
- (二) 培養生活能力：培養學生帶得走的公民關鍵能力，強化自我管理、閱讀理解、理性批判、問題解決、奉獻服務、溝通表達等核心素養。
- (三) 蘊育人文情懷：在溫馨開放的校園文化中，孕育人文情懷，學會尊重、包容；建構生命的價值、完成人性的開展。
- (四) 建置溫馨民主的校園文化：
  1. 以參與式管理、落實行政、教師會、家長會三者的良性互動。
  2. 以學生第一，教學優先的觀念提昇行政服務效率。
  3. 放下威權心態，開啟校園民主之風氣。
- (五) 推動適性教學：
  1. 落實校本課程理念，採多元化、活潑化的教學及評量。
  2. 運用校內、外資源，加強多元學習能力。
  3. 關懷相對弱勢學生之教學及輔導。
  4. 推動行動學習，充實學生運用資訊之知能，並提昇教師運用學習載具教學之能力。
- (六) 辦理發展性的訓輔活動：
  1. 辦理各項活動、競賽及展演。
  2. 推動校內外學習服務。

## 業務計畫及預算概要

中華民國 110 年度

3.發展績優社團及校隊，如桌球隊、游泳隊、合唱團等。

4.加強新興領域教育的辦理，並融入各科教學以收成效。

### 三、組織概況：

本校設置校長 1 人，綜理全校校務，下設教務處、學生事務處、總務處、輔導室、會計室及人事室等單位。

內部分層業務如下：

(一) 教務處：秉承校長之命，辦理全校教務事項。

1.教學組：掌理課程編排、課業考查、教學研究及教學指導等事項。

2.註冊組：掌理註冊、編班、轉學、休學及成績考查等有關學籍事項。

3.設備組：掌理教學設備計畫之擬定、用具之管理、保管等事項。

4.資訊組：掌理電腦設備及區域網路之管理、保管等事項。

(二) 學生事務處：秉承校長之命，辦理全校學生事務事項。

1.訓育組：掌理訓育計畫之擬定並透過各項活動，實施性別教育，人權教育與群己關係之教育及辦理各類訓育等活動。

2.體育組：掌理學生體育活動、體格鍛鍊等事項。

3.生教組：掌理學生日常生活常規，辦理交通導護各項事項。

4.衛生組：掌理健康檢查，個人及環境衛生檢查、保健等事項。

(三) 總務處：秉承校長之命，辦理全校總務事項。

1.事務組：掌理校舍、校具、財產、物品採購保管、工程發包、監工及驗收。

2.文書組：掌理文件收發登錄、撰擬繕校、典守學校印信、檔案保管、整理各項會議紀錄及校史等事項。

3.出納組：掌理現金、零用金、票據、契約之保管等收支事項，辦理員工薪津發放及各項扣繳單據證明等。

(四) 輔導室：秉承校長之命，辦理全校學生學習輔導、生活輔導、生涯輔導等事項。

1.輔導組：掌理學生個案建立、學習輔導、生活輔導、生涯輔導及兩性教育、親職教育等事項。

2.資料組：辦理輔導資料搜集建檔、組訓愛心家長、實施測驗、社區人力整合、出版親職刊物等事項。

3.特教組：擬訂特殊教育計畫章則、親師輔導諮詢、特教班甄

# 臺北市地方教育發展基金 - 臺北市士林區三玉國民小學

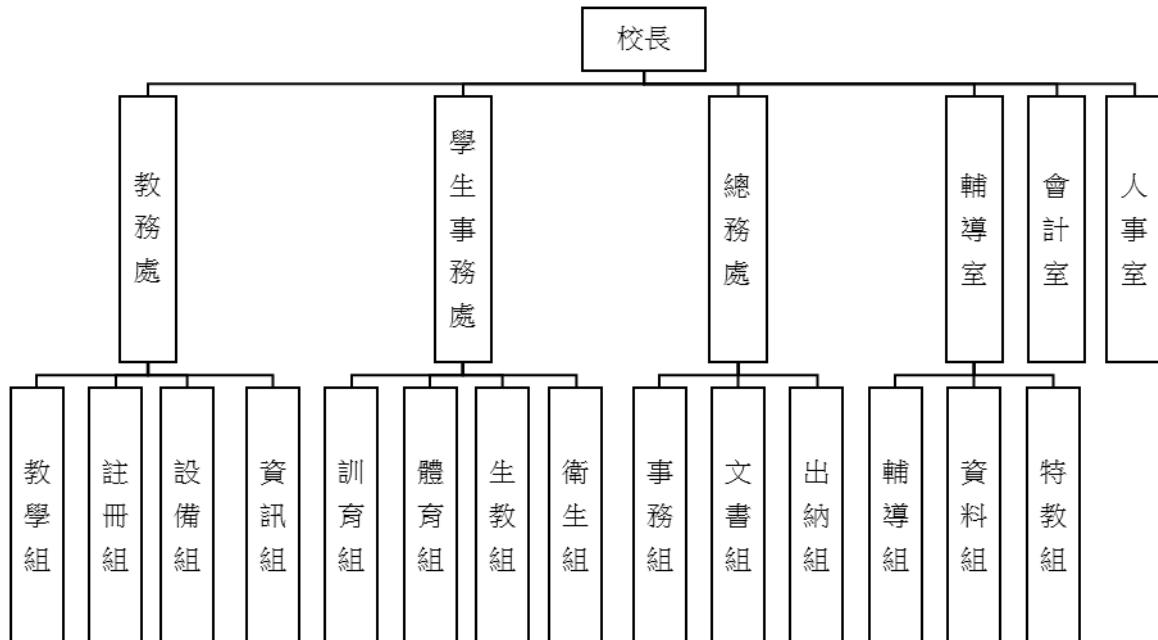
## 業務計畫及預算概要

中華民國 110 年度

選鑑別、實施各項診斷測驗、特教兒童追蹤輔導等事項。

(五) 會計室：秉承上級主計機關之監督與指導，並受校長之指揮，依法辦理歲計、會計、統計等事項。

(六) 人事室：秉承上級人事機關之監督與指導，並受校長之指揮，依法辦理人事管理查核等事項。



#### 四、基金歸類及屬性：

本校地方教育發展基金依據教育經費編列與管理法第 13 條規定設置，本基金為預算法第 4 條第 1 項第 2 款第 5 目所定之特別收入基金，以本府教育局為管理機關。



# 臺北市地方教育發展基金－臺北市士林區三玉國民小學

## 業務計畫及預算概要

中華民國 110 年度

### 貳、業務計畫

#### 一、基金來源：

單位：新臺幣千元

業務計畫	本年度預算數	實施內容
勞務收入	6	本年度預計辦理教師甄選報名費收入。
財產收入	257	本年度預計辦理財產報廢變賣之殘值收入、教職員工停車收入及校園場地開放收入。
政府撥入收入	124,585	本年度預計由公庫撥入數。
其他收入	570	本年度預計收取數位學生證補卡及廠商履約逾期罰款等收入。

#### 二、基金用途：

單位：新臺幣千元

業務計畫	本年度預算數	實施內容
國民教育計畫	109,579	本年度預計辦理教學事項為： 1. 各項教學、學生事務、圖書及輔導等業務。 2. 新購教具、圖書等各科教學設備，充實各科教材及用具。 3. 革新教學方法，提高教學效能。 4. 教師甄選業務、指定活動等項目。
一般行政管理計畫	14,526	本年度預計辦理事項為： 1. 綜理學校總務、人事、會計等業務。 2. 配合校務推動行政處室支援工作，進而增進校務運作。
建築及設備計畫	5,435	本年度預計辦理事項為： 1. 購置教學所需教學設備等及改善教學環境。 2. 辦理全校電源改善第三期工程(B棟及D棟教室)。

臺北市地方教育發展基金 - 臺北市士林區三玉國民小學  
業務計畫及預算概要

中華民國 110 年度

參、預算概要

一、基金來源及用途之預計：

(一) 本年度基金來源：

服務收入 6 千元、財產處分收入 19 萬 2 千元、其他財產收入 6 萬 5 千元、公庫撥款收入 1 億 2,458 萬 5 千元、雜項收入 57 萬元，本年度基金來源 1 億 2,541 萬 8 千元，較上年度預算數 1 億 2,954 萬 6 千元，減少 412 萬 8 千元，約 3.19%，主要係公庫撥款收入減編所致。

(二) 本年度基金用途：

國民教育計畫 1 億 957 萬 9 千元，一般行政管理計畫 1,452 萬 6 千元，建築及設備計畫 543 萬 5 千元，本年度基金用途 1 億 2,954 萬元，較上年度預算數 1 億 3,415 萬 7 千元，減少 461 萬 7 千元，約 3.44%，主要係因人事費覈實支用所致。

二、基金餘絀之預計：

本年度基金來源及用途相抵後，差短 412 萬 2 千元，較上年度預算數差短 461 萬 1 千元，減少 48 萬 9 千元，將移用以前基金餘額支應。

三、現金流量之預計：

本年度業務活動淨現金流出 412 萬 2 千元。

四、補辦預算事項：詳補辦預算明細表

(一) 固定資產之建設改良擴充 8 萬 4 千元

108 年度教育部補助強化校園安全防護工作計畫經費 8 萬 4 千元。

肆、以前年度計畫實施狀況及成果概述：

一、前（108）年度計畫實施成果概述：

業務計畫	實施概況	實施成果
勞務收入	本年度預計辦理教師甄選報名費收入。	本年度已收取教師甄選報名費 5 千元。
財產收入	本年度預計辦理財產報廢變賣之殘值收入、教職員工停車收入及校園場地開放收入。	本年度已收取財產報廢變賣殘值收入 11 萬 5 千元、教職員工停車收入 2 萬 5 千元及校園場地開放收入

臺北市地方教育發展基金 - 臺北市士林區三玉國民小學

業務計畫及預算概要

中華民國 110 年度

		5 萬 2 千元。
政府撥入收入	本年度預計市府之補助款。	本年度已收取市府之補助款 1 億 4,276 萬 4 千元及教育部之補助計畫 36 萬 8 千元。
其他收入	本年度預計收取數位學生證補卡及廠商履約逾期罰款等收入。	本年度已收取數位學生證補卡及廠商履約逾期罰款等收入 63 萬 5 千元。
國民教育計畫	<p>本年度預計辦理教學事項為：</p> <ol style="list-style-type: none"> <li>1. 辦理各項教學、學生事務、圖書及輔導等業務。</li> <li>2. 新購教具、圖書等各科教學設備，充實各科教材及用具。</li> <li>3. 革新教學方法，提高教學效能。</li> <li>4. 辦理教師甄選、指定活動等項目。</li> </ol>	<p>本年度對外辦理臺北市政府教育局委辦業務(邁向卓越英語夏令營活動、學生相聲比賽等)及推動臺北新教育(多元宣導廣播節目)，對內辦理親師成長相關研習，鼓勵教師帶領學生參與各項比賽及活動，提升親師生素質，亦積極維護教學設備及充實教具圖書，提升教學實施效能並達成預期目標。</p>
一般行政管理計畫	<p>本年度預計辦理事項為：</p> <ol style="list-style-type: none"> <li>1. 綜理學校總務、人事、會計等業務。</li> <li>2. 配合校務推動行政處室支援工作，進而增進校務運作。</li> </ol>	<p>綜理學校總務、人事、會計等業務，並配合校務推動行政處室支援工作，進而增進校務運作，達成預期目標。</p>
建築及設備計畫	<p>本年度預計辦理事項為：</p> <ol style="list-style-type: none"> <li>1. 購置各學科教學課程需教學設備。</li> <li>2. 辦理校舍屋頂防漏工程(A、B 樓教學大樓)。</li> <li>3. 辦理主變電站及 C 棟三至四樓電源改善工程。</li> </ol>	<ol style="list-style-type: none"> <li>1. 購置各學科教學課程需教學設備。</li> <li>2. 辦理校舍屋頂防漏工程(A、B 樓教學大樓)。</li> <li>3. 辦理主變電站及 C 棟三至四樓電源改善工程。</li> </ol>

**臺北市地方教育發展基金 - 臺北市士林區三玉國民小學**

**業務計畫及預算概要**

中華民國 110 年度

二、上年度已過期間（109 年 1 月 1 日至 5 月 31 日止）計畫實施成果概述：

業務計畫	實施概況	實施成果
勞務收入	本年度截至 5 月 31 日止預計辦理教師甄選報名費收入。	本年度截至 5 月 31 日止已收取教師甄選報名費 1 千元。
財產收入	本年度截至 5 月 31 日止預計辦理財產報廢變賣之殘值收入、教職員工停車收入及校園場地開放收入。	本年度截至 5 月 31 日止已收取教職員工停車收入 1 千元及校園場地開放收入 3 千元。
政府撥入收入	本年度截至 5 月 31 日止預計市府之補助款。	本年度截至 5 月 31 日止已收取市府之補助款 5,817 萬 4 千元及教育部之補助計畫 17 萬元。
其他收入	本年度截至 5 月 31 日止預計收取數位學生證補卡及廠商履約逾期罰款等收入。	本年度截至 5 月 31 日止已收取數位學生證補卡及廠商履約逾期罰款等收入 27 萬 9 千元。
國民教育計畫	本年度截至 5 月 31 日止預計辦理教學事項為： <ol style="list-style-type: none"> <li>1. 辦理各項教學、學生事務、圖書及輔導等業務。</li> <li>2. 新購教具、圖書等各科教學設備，充實各科教材及用具。</li> <li>3. 革新教學方法，提高教學效能。</li> <li>4. 辦理教師甄選、指定活動等項目。</li> </ol>	本年度對外辦理臺北市政府教育局委辦業務(邁向卓越英語夏令營活動、學生相聲比賽等)及推動臺北新教育(多元宣導廣播節目)，對內辦理親師成長相關研習，鼓勵教師帶領學生參與各項比賽及活動，提升親師生素質，亦積極維護教學設備及充實教具圖書，提升教學實施效能並達成預期目標。
一般行政管理計畫	本年度截至 5 月 31 日止預計辦理事項為： <ol style="list-style-type: none"> <li>1. 綜理學校總務、人事、會計等業務。</li> <li>2. 配合校務推動行政處室支援工作，進而增進校務運作。</li> </ol>	持續辦理學校總務、人事、會計等業務，並配合校務推動行政處室支援工作，進而增進校務運作，以達成預期目標。

臺北市地方教育發展基金 - 臺北市士林區三玉國民小學

業務計畫及預算概要

中華民國 110 年度

建築及設備計畫	本年度截至 5 月 31 日止預計辦理事項為： 1. 購置各學科教學課程需教學設備招標作業。 2. 辦理校舍屋頂防漏工程(C、D 棟教學大樓)之建築師及工程招標作業。	1. 購置各學科教學課程需教學設備招標作業。 2. 辦理校舍屋頂防漏工程(C、D 棟教學大樓)之建築師及工程招標作業。
---------	---	--

# 臺北市地方教育發展基金－臺北市士林區三玉國民小學

## 補辦預算明細表

中華民國110年度

單位：新臺幣元

項 目	金 額	辦 理 年 度	說 明
合計	84,000		
固定資產之建設改良擴充	84,000		
購置機械及設備	84,000	108	
緊急求救鈴	84,000		教育部國教署補助強化校園安全防護工作計畫經費。

備註：各基金依預算法第 8 8 條規定補辦預算，應確係不及編入年度預算，且因經營環境發生重大變遷或正常業務(含執行中央補助款項目)之確實需要，並經主管機關核轉本府核准先行辦理者；不具急迫性之事項，仍應儘可能納入預算辦理。

本 頁 空 白

# 預算主要表



# 臺北市地方教育發展基金－臺北市士林區三玉國民小學

## 基金來源、用途及餘絀預計表

中華民國110年度

單位：新臺幣千元

前年度決算數	項 目	本年度預算數	上年度預算數	比較增減（－）
143,965	基金來源	125,418	129,546	-4,128
5	勞務收入	6	6	
5	服務收入	6	6	
192	財產收入	257	160	97
115	財產處分收入	192	110	82
77	其他財產收入	65	50	15
143,132	政府撥入收入	124,585	128,980	-4,395
142,764	公庫撥款收入	124,585	128,980	-4,395
368	政府其他撥入收入			
635	其他收入	570	400	170
635	雜項收入	570	400	170
142,990	基金用途	129,540	134,157	-4,617
112,065	國民教育計畫	109,579	112,912	-3,333
14,520	一般行政管理計畫	14,526	14,601	-75
16,405	建築及設備計畫	5,435	6,644	-1,209
975	本期賸餘(短絀)	-4,122	-4,611	489
9,611	期初基金餘額	5,975	6,469	-494
10,586	期末基金餘額	1,853	1,858	-5

註：前年度決算數細數之和與總數或略有出入，係四捨五入關係，以下各表同。

# 臺北市地方教育發展基金－臺北市士林區三玉國民小學

## 現金流量預計表

中華民國110年度

單位：新臺幣千元

項 目	本 預	年 算	度 數	說 明
業務活動之現金流量				
本期賸餘(短絀)			-4,122	
業務活動之淨現金流入(流出)			-4,122	
其他活動之現金流量				
其他活動之淨現金流入(流出)				
現金及約當現金之淨增(淨減)			-4,122	
期初現金及約當現金			10,033	
期末現金及約當現金			5,911	

註：本表係採現金及約當現金基礎，包括現金及自投資日起3個月內到期或清償之債權證券。

# 預算明細表

# 臺北市地方教育發展基金－臺北市士林區三玉國民小學

## 基金來源－服務收入明細表

中華民國110年度

單位：新臺幣元

科 目	單位	本 年 度 預 算 數			說 明
		數量 業務量	利(費)率	金 額	
合計 服務收入	人、學期	10x2	300	6,000 6,000 6,000	較上年度預算數6,000元，無增減。 教師甄選報名費收入。

臺北市地方教育發展基金－臺北市士林區三玉國民小學

基金來源－財產處分收入明細表

中華民國110年度

單位：新臺幣元

科 目	單位	本 年 度 預 算 數			說 明
		數量 業務量	利(費)率	金 額	
合計				192,000	
財產處分收入	年	1	192,000	192,000	較上年度預算數110,000元，增加82,000元。 報廢財產殘值變賣收入。

# 臺北市地方教育發展基金－臺北市士林區三玉國民小學

## 基金來源－其他財產收入明細表

中華民國110年度

單位：新臺幣元

科 目	單位	本 年 度 預 算 數			說 明
		數量 業務量	利(費)率	金 額	
合計				65,000	
其他財產收入				65,000	較上年度預算數50,000元，增加15,000元。
	年	1	25,000	25,000	開放學校場地收入(收支對列)。
	年	1	40,000	40,000	教職員工停車收入。

臺北市地方教育發展基金－臺北市士林區三玉國民小學

基金來源－公庫撥款收入明細表

中華民國110年度

單位：新臺幣元

科 目	單位	本 年 度 預 算 數			說 明
		數量 業務量	利(費)率	金 額	
合計				124,585,000	
公庫撥款收入	年	1	124,585,000	124,585,000	較上年度預算數128,980,000元， 減少4,395,000元。 市府補助款。

臺北市地方教育發展基金－臺北市士林區三玉國民小學

基金來源－雜項收入明細表

中華民國110年度

單位：新臺幣元

科 目	單位	本 年 度 預 算 數			說 明
		數量 業務量	利(費)率	金 額	
合計				570,000	
雜項收入	年	1	570,000	570,000	較上年度預算數400,000元，增加170,000元。 簡訊費、數位學生證補卡費及罰款等收入。



# 臺北市地方教育發展基金－臺北市士林區三玉國民小學

## 基金用途－國民教育計畫明細表

中華民國110年度

單位：新臺幣元

前年度 決算數	上年度 預算數	科 目	本 年 度 預 算 數	說 明
112,065,190	112,912,000	合計	109,579,000	
105,844,107	106,158,000	用人費用	103,795,000	
56,840,389	56,676,000	正式員額薪資	55,056,000	較上年度預算數56,676,000元，減少1,620,000元。
56,840,389	56,676,000	職員薪金	55,056,000	
			51,576,000	教師59人薪金(詳用人費用彙計表)(含教育部補助導師費372,000元)。
			3,480,000	特教教師4人薪金(詳用人費用彙計表)(含教育部補助導師費24,000元)。
804,236	675,840	聘僱及兼職人員薪資	605,440	較上年度預算數675,840元，減少70,400元。
804,236	675,840	兼職人員酬金	605,440	
			10,240	補助調整授課鐘點費之外聘教師勞、健保及勞退費用(教育部補助款)。
			102,400	補助調整授課特教教師鐘點費，4人*2節*40週*320元(教育部補助款)。
			492,800	教師代課鐘點費，本校編制教師總人數63人，按9分之1計，編列7人，每人220節，總節數7人*220節=1,540節，每節320元。
809,998	830,498	超時工作報酬	898,473	較上年度預算數830,498元，增加67,975元。
809,998	830,498	加班費	898,473	
			349,355	教職員趕辦各項業務加班費。
			533,868	不休假出勤加班費。
			9,250	開放學校場地工作人員加班費(收支對列)。
			6,000	推動臺北新教育(多元宣導廣播節目)工作人員加班費。
13,497,875	13,541,700	獎金	13,166,200	較上年度預算數13,541,700元，減少375,500元。
6,245,220	6,430,200	考績獎金	6,257,200	
			524,000	依考績法規定核發之獎金。
			5,733,200	依考績法規定核發之獎金。
7,252,655	7,111,500	年終獎金	6,909,000	
			435,000	依規定於年節加發之獎金。
			6,474,000	依規定於年節加發之獎金。
26,475,218	26,578,644	退休及卹償金	26,427,196	較上年度預算數26,578,644元，減少151,448元。

# 臺北市地方教育發展基金－臺北市士林區三玉國民小學

## 基金用途－國民教育計畫明細表

中華民國110年度

單位：新臺幣元

前年度 決算數	上年度 預算數	科 目	本 年 度 預 算 數	說 明
25,514,632	26,578,644	職員退休及離職金	25,766,244	4,492,800 提撥退撫基金。 308,880 提撥退撫基金。 20,964,564 退休人員月退休金，59人*29,000元x12月=20,532,000元；退休遺族月撫慰金，1人*22,050元x12月=264,600元；遺族年撫卹金，1人*167,964元x1年=167,964元；合計20,964,564元。
960,586		工員退休及離職金	660,952	660,952 依規定提撥勞工退休準備金不足之差額。
7,416,391	7,855,318	福利費	7,641,691	較上年度預算數7,855,318元，減少213,627元。
5,365,360	4,825,632	分擔員工保險費	4,688,340	297,600 分擔公保、勞保、健保費。 4,390,740 分擔公保、勞保、健保費。
188,456	349,000	傷病醫藥費	381,500	87,500 健康檢查補助費，25人*3,500元。 6,000 職業安全衛生健康檢查經費，5人*1,200元(新增)。 288,000 健康檢查補助費，18人*16,000元。
481,010	781,200	員工通勤交通費	781,200	50,400 特教教師上下班交通費，4人*10月*2段*630元。 504,000 教師上下班交通費，40人*10月*2段*630元。 226,800 教師兼行政上下班交通費，15人*12月*2段*630元。
1,381,565	1,899,486	其他福利費	1,790,651	365,000 喪葬補助，2人*5月*36,500元。 125,420 結婚補助，2人*2月*31,355元。 1,054,231 教職員工子女教育補助費。 6,000 退休人員三節慰問金1人*6,000元。 240,000 教師兼行政休假旅遊補助。
4,018,337	3,733,000	服務費用	3,380,000	
1,152,734	1,212,908	水電費	1,220,700	較上年度預算數1,212,908元，增加7,792元。

# 臺北市地方教育發展基金－臺北市士林區三玉國民小學

## 基金用途－國民教育計畫明細表

中華民國110年度

單位：新臺幣元

前年度 決算數	上年度 預算數	科 目	本 年 度 預 算 數	說 明
1,041,944	1,080,740	工作場所電費	1,098,469	
			1,098,469	班級電費。
110,790	132,168	工作場所水費	122,231	
			122,231	班級水費。
39,008	52,390	旅運費	52,390	較上年度預算數52,390元，無增減。
39,008	52,390	國內旅費	52,390	
			10,540	因公市外出差旅費。
			41,850	校外教學隨隊人員出差旅費，9人*3天*1,550元。
14,000	59,000	印刷裝訂與廣告費		較上年度預算數59,000元，減少59,000元。
14,000	59,000	印刷及裝訂費		
1,361,495	811,550	修理保養及保固費	810,950	較上年度預算數811,550元，減少600元。
1,113,147	651,250	一般房屋修護費	651,250	
			635,500	學校校舍及其他建築物等修理(82%)。
			15,750	開放學校場地支出(收支對列)。
248,348	160,300	機械及設備修護費	159,700	
			139,500	各項教學設備及其他公用用具養護(18%)。
			20,200	電腦設備維護費(電腦專案計畫)。
525,170	383,952	一般服務費	379,760	較上年度預算數383,952元，減少4,192元。
22,924	8,064	佣金、匯費、經理費及手續費	7,872	
			7,872	委託超商代收學雜費手續費，656人*2學期*6元(820人按8成編列)。
374,246	245,888	計時與計件人員酬金	245,888	
			217,600	閩客語教學支援人員鐘點費，17人*1節*40週*320元。
			28,288	閩客語教學支援人員鐘點費之外聘人員勞、健保及勞退費用。
128,000	130,000	體育活動費	126,000	
			8,000	文康活動費，本校編列特教教師4人，每人編列2,000元。
			118,000	文康活動費，本校編列教師59人，每人編列2,000元。
925,930	1,213,200	專業服務費	916,200	較上年度預算數1,213,200元，減少297,000元。

# 臺北市地方教育發展基金－臺北市士林區三玉國民小學

## 基金用途－國民教育計畫明細表

中華民國110年度

單位：新臺幣元

前年度 決算數	上年度 預算數	科 目	本 年 度 預 算 數	說 明
634,600	623,800	講課鐘點、稿費、出席審查 及查詢費	639,800	<p>12,000 資源班講座鐘點費(資源班級業務費)，6節*2,000元。</p> <p>14,400 資源教材編輯費，2班*12月*600元。</p> <p>78,000 推動臺北新教育(多元宣導廣播節目)外聘與主辦機關有隸屬關係鐘點費。</p> <p>156,000 推動臺北新教育(多元宣導廣播節目)主持人與主辦機關有隸屬關係鐘點費。</p> <p>314,400 委外辦理邁向卓越英語夏令營外師鐘點費、誤餐及辦公用品等相關費用。</p> <p>3,000 性平事件調查報告撰稿費。</p> <p>4,000 性別平等事件調查費用。</p> <p>8,000 性別平等教育宣導活動講座鐘點費，4節*2,000元。</p> <p>4,000 行為人8小時性平課程講座鐘點費，2節*2,000元。</p> <p>12,000 小田園教育體驗學習講座鐘點費，6節*2,000元。</p> <p>26,000 專業成長研習講座鐘點費，13節*2,000元。</p> <p>8,000 國小家長教育成長暨志工培訓研習講座鐘點費，4節*2,000元。</p>
10,430	24,600	委託檢驗(定)試驗認證費	24,600	<p>15,000 建物及消防公共安全檢查簽證申報費(普通班級業務費)。</p> <p>9,600 飲水機水質檢驗費，8臺*1,200元。</p>
2,200	6,000	試務甄選費	6,000	6,000 教師甄選試務甄選費。
7,000		電腦軟體服務費		
271,700	558,800	其他專業服務費	245,800	<p>100,800 游泳池水電清潔維護費，14班*7,200元。</p> <p>20,000 學生輔導指導費。</p> <p>8,000 牙醫師檢查費。</p> <p>9,900 學童午餐指導費(1-2年級)，11班*9月*100元。</p>

# 臺北市地方教育發展基金－臺北市士林區三玉國民小學

## 基金用途－國民教育計畫明細表

中華民國110年度

單位：新臺幣元

前年度 決算數	上年度 預算數	科 目	本 年 度 預 算 數	說 明
			45,000	工作人員午餐指導費，10人*9月*500元。
			29,700	學童午餐指導費(3-4年級)，11班*9月*300元。
			32,400	學童午餐指導費(5-6年級)，9班*9月*400元。
1,639,061	2,314,000	材料及用品費	1,637,000	
217,818	399,200	使用材料費	373,340	較上年度預算數399,200元，減少25,860元。
217,818	399,200	設備零件	373,340	
			14,400	公文櫃(上玻拉門下拉七屨.含底座) 118*40*182mm，2個*7,200元(由班級設備費移列)(新增)。
			32,000	塑鋼摺合椅，80張*400元(由班級設備費移列)(新增)。
			2,150	鐵拉門下置式三層公文櫃(90*45*106.2mm)1 個(由班級設備費移列)(新增)。
			26,400	圖書木櫃(88*27*37mm)，12個*2,200元(由班 級設備費移列)(新增)。
			4,350	關節伸縮梯(2.2米*2.2米)1個(由班級設備費 移列)(新增)。
			1,600	鋁梯(8尺*3.6)1個(由班級設備費移列)(新增) 。
			96,000	新型學生可調昇降課桌椅，60套*1,600元(由 班級設備費移列)(新增)。
			4,300	感統輔具1臺(資源班)(由班級設備費移列)( 新增)。
			7,100	StarQ多功能點讀筆，5支*1,420元(資源班)( 由班級設備費移列)(新增)。
			1,800	卡式瓦斯爐1臺(資源班)(由班級設備費移列 ) (新增)。
			800	烘焙用鍋1臺(資源班)(由班級設備費移列)( 新增)。
			17,840	公文櫃(上玻拉門下二十一屨.含底座) 118*40*182mm，2個*8,920元(由班級設備費 移列)(新增)。
			9,000	彩色電視機(43吋)1臺(資源班)(由班級設備 費移列)(新增)。

# 臺北市地方教育發展基金－臺北市士林區三玉國民小學

## 基金用途－國民教育計畫明細表

中華民國110年度

單位：新臺幣元

前年度 決算數	上年度 預算數	科 目	本 年 度 預 算 數	說 明
			8,000	食材處理機1臺(資源班)(由班級設備費移列)(新增)。
			21,600	小田園教育體驗學習烹飪器材、農具、新種植區菜箱等。
			126,000	電腦設備維護及管理費，20班*6,300元。
1,421,243	1,914,800	用品消耗	1,263,660	較上年度預算數1,914,800元，減少651,140元。
				。
42,932	17,400	辦公(事務)用品	7,400	
			2,400	資源班文具用品等(資源班級業務費)。
			5,000	小田園教育體驗學習印刷裝訂、辦公用品、食農烹飪教材等。
73,060	77,500	報章雜誌	37,200	
			37,200	圖書(教務處)(由班級設備費移列)。
	36,500	服裝		
11,923	17,000	醫療用品(非醫療院所使用)	16,000	
			16,000	健康中心藥品。
1,293,328	1,766,400	其他用品消耗	1,203,060	
			27,640	資源班教學材料費，2班*13,820元。
			30,000	兒童節慶活動費。
			52,700	教學用教科書，31班*1,700元。
			428,420	普通班級教學材料費，31班*13,820元。
			45,600	敬師活動費，76人*600元。
			192,400	含垃圾袋費用、消毒水、衛生器材、衛生紙及教室佈置(普通班級業務費)。
			35,400	小田園教育體驗實作菜苗、種子、培養土等園藝材料。
			75,000	綠屋頂培養土、肥料、菜苗、種子、農具等相關園藝資材。
			4,000	專業成長研習雜項支出。
			1,000	性別平等教育宣導活動雜項支出。
			2,000	國小家長教育成長暨志工培訓研習雜支。
			164,000	辦理各項活動比賽等相關費用，820人*2學期*100元。
			12,000	辦理邁向卓越英語夏令營逾時誤餐費用，120人次*100元。

# 臺北市地方教育發展基金－臺北市士林區三玉國民小學

## 基金用途－國民教育計畫明細表

中華民國110年度

單位：新臺幣元

前年度 決算數	上年度 預算數	科 目	本 年 度 預 算 數	說 明
			61,600	辦理邁向卓越英語夏令營辦公用品、印刷及裝訂費及茶包等。
			71,300	運動會經費，每校基數62,000元(25-60班)，另按班級數每班增加300元計算，62,000元+300元*31班。
10,800	11,000	租金、償債、利息及相關手續費	6,000	
6,000	6,000	交通及運輸設備租金	1,000	較上年度預算數6,000元，減少5,000元。
6,000	6,000	車租	1,000	
			1,000	小田園教育體驗學習參觀交通費。
4,800	5,000	雜項設備租金	5,000	較上年度預算數5,000元，無增減。
4,800	5,000	雜項設備租金	5,000	
			5,000	電錶月租費(普通班級業務費)。
386,018	458,000	會費、捐助、補助、分攤、照護、救濟與交流活動費	525,000	
10,000	10,000	捐助、補助與獎助	10,000	較上年度預算數10,000元，無增減。
10,000	10,000	獎助學員生給與	10,000	
			10,000	教育關懷獎每校推薦1名學生獎助金。
376,018	448,000	補貼、獎勵、慰問、照護與救濟	515,000	較上年度預算數448,000元，增加67,000元。
21,600		獎勵費用	10,800	
			10,800	依「臺北市公立高級中等以下學校獎勵教師獎金發給要點」發放之獎勵，3人*3,600元(普通班級業務費)(新增)。
354,418	448,000	其他補貼、獎勵、慰問、照護與救濟	504,200	
			560	配合預算編列至千元，增列進位數560元。
			61,200	弱勢學生教科書補助費用，36人*1,700元。
			8,000	弱勢學生冷氣使用費補助費用，10人*800元。
			55,000	本市市民第3胎就讀國小教育補助費，55人*1,000元。
			150,000	清寒學生餐費補助，15人*200日*50元。
			229,440	補助學校午餐使用有機蔬菜或有機米計畫，717人*40週*1次*8元。
166,867	238,000	其他	236,000	

# 臺北市地方教育發展基金－臺北市士林區三玉國民小學

## 基金用途－國民教育計畫明細表

中華民國110年度

單位：新臺幣元

前年度 決算數	上年度 預算數	科 目	本 年 度 預 算 數	說 明
166,867	238,000	其他支出	236,000	較上年度預算數238,000元，減少2,000元。
166,867	238,000	其他	236,000	
			28,000	游泳檢測未通過學生暑期游泳訓練班報名費，5班*5,600元。
			126,000	執行學生路隊安全導護費及義工保險費。20-39班按5人計算，5人*40週*10次*63元。
			82,000	班級自治費，820人*2學期*50元。



# 臺北市地方教育發展基金－臺北市士林區三玉國民小學

## 基金用途－一般行政管理計畫明細表

中華民國110年度

單位：新臺幣元

前年度 決算數	上年度 預算數	科 目	本 年 度 預 算 數	說 明
14,519,787	14,601,000	合計	14,526,000	
13,276,462	13,331,000	用人費用	13,251,000	
8,748,460	8,736,000	正式員額薪資	8,736,000	較上年度預算數8,736,000元，無增減。
6,692,943	6,972,000	職員薪金	6,972,000	6,972,000 教職員9人薪金(詳用人費用彙計表)。
862,117	732,000	工員工資	732,000	732,000 工員2人工資(詳用人費用彙計表)。
1,193,400	1,032,000	警餉	1,032,000	1,032,000 校警2人薪金(詳用人費用彙計表)。
453,684	542,260	超時工作報酬	462,260	較上年度預算數542,260元，減少80,000元。
453,684	542,260	加班費	462,260	388,267 不休假出勤加班費。 73,993 職員趕辦各項業務加班費。
2,176,499	2,100,000	獎金	2,100,000	較上年度預算數2,100,000元，無增減。
1,120,474	1,026,000	考績獎金	1,026,000	1,026,000 依考績法規定核發之獎金。
1,056,025	1,074,000	年終獎金	1,074,000	1,074,000 依規定於年節加發之獎金。
727,404	743,904	退休及卹償金	743,904	較上年度預算數743,904元，無增減。
675,852	685,344	職員退休及離職金	685,344	685,344 提撥退撫基金。
51,552	58,560	工員退休及離職金	58,560	58,560 提撥勞工退休準備金
1,170,415	1,208,836	福利費	1,208,836	較上年度預算數1,208,836元，無增減。
828,994	804,276	分擔員工保險費	804,276	804,276 分擔公保、勞保、健保費。
110,676	196,560	員工通勤交通費	196,560	196,560 行政職員上下班交通費，13人*12月*2段*630元。
230,745	208,000	其他福利費	208,000	208,000 行政職員休假旅遊補助。
887,067	878,000	服務費用	878,000	
98,489		修理保養及保固費		
98,489		一般房屋修護費		

# 臺北市地方教育發展基金－臺北市士林區三玉國民小學

## 基金用途－一般行政管理計畫明細表

中華民國110年度

單位：新臺幣元

前年度 決算數	上年度 預算數	科 目	本 年 度 預 算 數	說 明
139,450	186,000	一般服務費	186,000	較上年度預算數186,000元，無增減。
114,450	160,000	外包費	160,000	消化超額職工4人(技工、工友)業務外包費，4人*40,000元。
25,000	26,000	體育活動費	26,000	文康活動費，本校編列職員9人，工員2人，校警2人，合計13人，每人編列2,000元。
577,128	620,000	專業服務費	620,000	較上年度預算數620,000元，無增減。
577,128	620,000	其他專業服務費	620,000	校園安全機械定點、機動巡邏等保全費用。
72,000	72,000	公共關係費	72,000	較上年度預算數72,000元，無增減。
72,000	72,000	公共關係費	72,000	校長特別費，12月*6,000元。
355,258	391,000	材料及用品費	396,000	
355,258	391,000	用品消耗	396,000	較上年度預算數391,000元，增加5,000元。
340,258	384,800	辦公(事務)用品	385,400	統籌業務費計算如下：普通班31班，1,290元x15班x12月=232,200元，810元x15班x12月=145,800元，640元x1班x12月=7,680元，以上合計385,680元，除依實際需求移列會費1,000元外，其餘如列數。
15,000	6,200	服裝	10,600	配合預算編列至千元，增列進位數720元。
1,000	1,000	會費、捐助、補助、分攤、照護、救濟與交流活動費	1,000	校警皮鞋，2雙*1,100元。
1,000	1,000	會費	1,000	校警襪子，2雙*100元。
1,000	1,000	職業團體會費	1,000	校警服裝配備，2人*400元。
				校警夏服(成立第27年)，2套*1,500元。
				校警冬服，2套*2,200元(新增)。

# 臺北市地方教育發展基金－臺北市士林區三玉國民小學

## 基金用途－一般行政管理計畫明細表

中華民國110年度

單位：新臺幣元

前年度 決算數	上年度 預算數	科 目	本 年 度 預 算 數	說 明
			1,000	護理師1人公會會費(統籌業務費)。

# 臺北市地方教育發展基金－臺北市士林區三玉國民小學

## 基金用途－建築及設備計畫明細表

中華民國110年度

單位：新臺幣元

前年度 決算數	上年度 預算數	科 目	本 年 度 預 算 數	說 明
16,404,939	6,644,000	合計	5,435,000	
16,404,939	6,644,000	購建固定資產、無形資產及非理財 目的之長期投資	5,435,000	
1,797,725	1,946,000	購建固定資產	599,000	
1,797,725	1,946,000	一般建築及設備計畫	599,000	
		班級設備	134,189	
		購置機械及設備	35,000	
			35,000	新購電子計時器(含腳架.提袋) 1臺(學務處)。
		購置交通及運輸設備	12,000	
			12,000	新購擴大機1臺(教務處)。
		購置雜項設備	87,189	
			20,000	汰舊換新變頻電冰箱(二-三門 無霜400L以上)1臺(學務處)。
			54,000	汰舊換新一對一分離式冷氣機 (5KW含安裝)，2臺*27,000元( 資源班)。
			13,189	新購防潮櫃 (41.5*43.2*94.2mm)1臺(教務處)
		資訊設備	464,811	
		購置機械及設備	464,811	
			192,500	新購筆記型電腦，7部*27,500 元(電腦專案計畫)。
			171,311	汰換桌上型電腦(含顯示器)，7 部*24,473元(電腦專案計畫)。
			101,000	汰換網路及資訊周邊設備(電 腦專案計畫)。
1,797,725	1,946,000	校園設備		
781,575	1,779,000	購置機械及設備		
	23,000	購置交通及運輸設備		
1,016,150	144,000	購置雜項設備		
29,000	36,000	購置無形資產	36,000	
29,000	36,000	一般建築及設備計畫	36,000	
29,000	36,000	資訊設備	36,000	
29,000	36,000	購置電腦軟體	36,000	
			36,000	電腦教學軟體費(電腦專案計 畫)。

# 臺北市地方教育發展基金－臺北市士林區三玉國民小學

## 基金用途－建築及設備計畫明細表

中華民國110年度

單位：新臺幣元

前年度 決算數	上年度 預算數	科 目	本 年 度 預 算 數	說 明
14,578,214	4,662,000	遞延支出	4,800,000	
14,578,214	4,662,000	一般建築及設備計畫	4,800,000	
		全校電源改善第三期工程 (B棟及D棟教室)	4,800,000	
		遞延修繕房屋建築支出	4,800,000	
			4,391,740	一、施工費。
			320,597	二、委託技術服務費(總包價 法)。
			87,663	三、工程管理費(按施工費約 2%提列)。
14,578,214	4,662,000	校園整修工程		
14,578,214	4,662,000	遞延修繕房屋建築支出		

# 預算參考表

# 臺北市地方教育發展基金－臺北市士林區三玉國民小學

## 預計平衡表

中華民國110年12月31日

單位：新臺幣千元

108年(前年) 12月31日 決算數	科 目	110年12月31日 預計數	109年12月31日 預計數	比較增減(-)
3,050,711	資產合計	3,041,978	3,046,100	-4,122
3,050,711	資產	3,041,978	3,046,100	-4,122
14,824	流動資產	6,091	10,213	-4,122
14,644	現金	5,911	10,033	-4,122
14,644	銀行存款	5,911	10,033	-4,122
180	預付款項	180	180	
180	預付費用	180	180	
3,302	投資、長期應收款項、貸墊款及準備金	3,302	3,302	
3,302	準備金	3,302	3,302	
1,949	退休及離職準備金	1,949	1,949	
1,353	其他準備金	1,353	1,353	
3,032,585	其他資產	3,032,585	3,032,585	
3,032,585	什項資產	3,032,585	3,032,585	
11	暫付及待結轉帳項	11	11	
3,032,574	代管資產	3,032,574	3,032,574	
3,050,711	負債及基金餘額合計	3,041,978	3,046,100	-4,122
3,040,125	負債	3,040,125	3,040,125	
4,617	流動負債	4,617	4,617	
4,617	應付款項	4,617	4,617	
4,494	應付代收款	4,494	4,494	
123	應付費用	123	123	
3,035,508	其他負債	3,035,508	3,035,508	
3,035,508	什項負債	3,035,508	3,035,508	
965	存入保證金	965	965	
1,949	應付退休及離職金	1,949	1,949	
3,032,574	應付代管資產	3,032,574	3,032,574	
20	暫收及待結轉帳項	20	20	
10,586	基金餘額	1,853	5,975	-4,122
10,586	基金餘額	1,853	5,975	-4,122
10,586	基金餘額	1,853	5,975	-4,122
10,586	累積餘額	1,853	5,975	-4,122

註：1.信託代理與保證資產(負債)前年度決算數0元，上年度預計數0元，本年度預計數0元。2.或有資產(負債)0元。3.本基金自93年度起，本固定項目分開原則，將屬長期固定帳項，包括固定資產43,489,473元、無形資產56,108元及長期債務0元等，另立帳類管理，未納入本表。

臺北市地方教育發展基金一

各項費用

中華民國

前年度 決算數	上年度 預算數	計畫別		合計	國民教育計畫
		用途別科目			
142,989,916	134,157,000	合計		129,540,000	109,579,000
119,120,569	119,489,000	用人費用		117,046,000	103,795,000
65,588,849	65,412,000	正式員額薪資		63,792,000	55,056,000
63,533,332	63,648,000	職員薪金		62,028,000	55,056,000
862,117	732,000	工員工資		732,000	
1,193,400	1,032,000	警餉		1,032,000	
804,236	675,840	聘僱及兼職人員薪資		605,440	605,440
804,236	675,840	兼職人員酬金		605,440	605,440
1,263,682	1,372,758	超時工作報酬		1,360,733	898,473
1,263,682	1,372,758	加班費		1,360,733	898,473
15,674,374	15,641,700	獎金		15,266,200	13,166,200
7,365,694	7,456,200	考績獎金		7,283,200	6,257,200
8,308,680	8,185,500	年終獎金		7,983,000	6,909,000
27,202,622	27,322,548	退休及卹償金		27,171,100	26,427,196
26,190,484	27,263,988	職員退休及離職金		26,451,588	25,766,244
1,012,138	58,560	工員退休及離職金		719,512	660,952
8,586,806	9,064,154	福利費		8,850,527	7,641,691
6,194,354	5,629,908	分擔員工保險費		5,492,616	4,688,340
188,456	349,000	傷病醫藥費		381,500	381,500
591,686	977,760	員工通勤交通費		977,760	781,200
1,612,310	2,107,486	其他福利費		1,998,651	1,790,651
4,905,404	4,611,000	服務費用		4,258,000	3,380,000
1,152,734	1,212,908	水電費		1,220,700	1,220,700
1,041,944	1,080,740	工作場所電費		1,098,469	1,098,469
110,790	132,168	工作場所水費		122,231	122,231
39,008	52,390	旅運費		52,390	52,390
39,008	52,390	國內旅費		52,390	52,390
14,000	59,000	印刷裝訂與廣告費			
14,000	59,000	印刷及裝訂費			
1,459,984	811,550	修理保養及保固費		810,950	810,950
1,211,636	651,250	一般房屋修護費		651,250	651,250



# 臺北市士林區三玉國民小學

## 彙計表

110年度

單位：新臺幣元

一般行政管理計畫	建築及設備計畫				
14,526,000	5,435,000				
13,251,000					
8,736,000					
6,972,000					
732,000					
1,032,000					
462,260					
462,260					
2,100,000					
1,026,000					
1,074,000					
743,904					
685,344					
58,560					
1,208,836					
804,276					
196,560					
208,000					
878,000					

## 臺北市地方教育發展基金一

## 各項費用

中華民國

前年度 決算數	上年度 預算數	計畫別		合計	國民教育計畫
		用途別科目			
248,348	160,300	機械及設備修護費		159,700	159,700
664,620	569,952	一般服務費		565,760	379,760
22,924	8,064	佣金、匯費、經理費及手續費		7,872	7,872
114,450	160,000	外包費		160,000	
374,246	245,888	計時與計件人員酬金		245,888	245,888
153,000	156,000	體育活動費		152,000	126,000
1,503,058	1,833,200	專業服務費		1,536,200	916,200
634,600	623,800	講課鐘點、稿費、出席審查及查詢費		639,800	639,800
10,430	24,600	委託檢驗(定)試驗認證費		24,600	24,600
2,200	6,000	試務甄選費		6,000	6,000
7,000		電腦軟體服務費			
848,828	1,178,800	其他專業服務費		865,800	245,800
72,000	72,000	公共關係費		72,000	
72,000	72,000	公共關係費		72,000	
1,994,319	2,705,000	材料及用品費		2,033,000	1,637,000
217,818	399,200	使用材料費		373,340	373,340
217,818	399,200	設備零件		373,340	373,340
1,776,501	2,305,800	用品消耗		1,659,660	1,263,660
383,190	402,200	辦公(事務)用品		392,800	7,400
73,060	77,500	報章雜誌		37,200	37,200
15,000	42,700	服裝		10,600	
11,923	17,000	醫療用品(非醫療院所使用)		16,000	16,000
1,293,328	1,766,400	其他用品消耗		1,203,060	1,203,060
10,800	11,000	租金、償債、利息及相關手續費		6,000	6,000
6,000	6,000	交通及運輸設備租金		1,000	1,000
6,000	6,000	車租		1,000	1,000
4,800	5,000	雜項設備租金		5,000	5,000
4,800	5,000	雜項設備租金		5,000	5,000
16,404,939	6,644,000	購建固定資產、無形資產及非理財目的之長期投資		5,435,000	
1,797,725	1,946,000	購建固定資產		599,000	
781,575	1,779,000	購置機械及設備		499,811	

# 臺北市士林區三玉國民小學

## 彙計表

110年度

單位：新臺幣元

一般行政管理計畫	建築及設備計畫				
186,000					
160,000					
26,000					
620,000					
620,000					
72,000					
72,000					
396,000					
396,000					
385,400					
10,600					
	5,435,000				
	599,000				
	499,811				

臺北市地方教育發展基金一

各項費用

中華民國

前年度 決算數	上年度 預算數	計畫別	合計	國民教育計畫
		用途別科目		
	23,000	購置交通及運輸設備	12,000	
1,016,150	144,000	購置雜項設備	87,189	
29,000	36,000	購置無形資產	36,000	
29,000	36,000	購置電腦軟體	36,000	
14,578,214	4,662,000	遞延支出	4,800,000	
14,578,214	4,662,000	遞延修繕房屋建築支出	4,800,000	
387,018	459,000	會費、捐助、補助、分攤、照護、救濟 與交流活動費	526,000	525,000
1,000	1,000	會費	1,000	
1,000	1,000	職業團體會費	1,000	
10,000	10,000	捐助、補助與獎助	10,000	10,000
10,000	10,000	獎助學員生給與	10,000	10,000
376,018	448,000	補貼、獎勵、慰問、照護與救濟	515,000	515,000
21,600		獎勵費用	10,800	10,800
354,418	448,000	其他補貼、獎勵、慰問、照護與救濟	504,200	504,200
166,867	238,000	其他	236,000	236,000
166,867	238,000	其他支出	236,000	236,000
166,867	238,000	其他	236,000	236,000

# 臺北市士林區三玉國民小學

## 彙計表

110年度

單位：新臺幣元

一般行政管理計畫	建築及設備計畫				
	12,000				
	87,189				
	36,000				
	36,000				
	4,800,000				
	4,800,000				
1,000					
1,000					
1,000					

# 臺北市地方教育發展基金－臺北市士林區三玉國民小學

## 員工人數彙計表

中華民國110年度

單位：人

計 畫 及 項 目	上年度最高可 進用員額數	本年度 增減(-)數	本年度最高可 進用員額數	說 明
合計	78	-2	76	
國民教育計畫部分	65	-2	63	
職員	65	-2	63	
一般行政管理計畫部分	13		13	
職員	9		9	
駐衛警	2		2	
技工	1		1	
工友	1		1	

註：1.本表約僱、聘用係指奉准有案之約聘僱人員。

2.外包費編列消化超額職工4人(技工、工友)業務外包費，計16萬元。 3.計時與計件人員酬金編列閩客語教學支援人員鐘點費等相關費用，計24萬5,888元。

本 頁 空 白

臺北市地方教育發展基金一

用人費用

中華民國

計畫及項目	合計	正式 員額 薪資	聘僱 人員 薪資	超時 工作 報酬	津貼	獎 金		
						年終獎金	考績獎金	其他
合計	117,046,000	63,792,000		1,360,733		7,983,000	7,283,200	
國民教育計畫	103,795,000	55,056,000		898,473		6,909,000	6,257,200	
職員薪金	55,056,000	55,056,000						
兼職人員 酬金	605,440							
加班費	898,473			898,473				
考績獎金	6,257,200						6,257,200	
年終獎金	6,909,000					6,909,000		
職員退休 及離職金	25,766,244							
工員退休 及離職金	660,952							
分擔員工 保險費	4,688,340							
傷病醫藥 費	381,500							
員工通勤 交通費	781,200							
其他福利 費	1,790,651							
一般行政管理計畫	13,251,000	8,736,000		462,260		1,074,000	1,026,000	
職員薪金	6,972,000	6,972,000						
工員工資	732,000	732,000						
警餉	1,032,000	1,032,000						
加班費	462,260			462,260				
考績獎金	1,026,000						1,026,000	
年終獎金	1,074,000					1,074,000		
職員退休 及離職金	685,344							



# 臺北市士林區三玉國民小學

## 彙計表

110年度

單位：新臺幣元

退休及卹償金		資遣費	福 利 費					提繳費	兼任 人員 用人 費用
退休金	卹償金		分擔 保險費	傷病 醫藥費	提撥 福利金	員工通勤 交通費	其他		
27,171,100			5,492,616	381,500		977,760	1,998,651		605,440
26,427,196			4,688,340	381,500		781,200	1,790,651		605,440
									605,440
25,766,244									
660,952			4,688,340	381,500		781,200	1,790,651		
743,904			804,276			196,560	208,000		
685,344									

臺北市地方教育發展基金一

用人費用

中華民國

計畫及項目	合計	正式 員額 薪資	聘僱 人員 薪資	超時 工作 報酬	津貼	獎 金		
						年終獎金	考績獎金	其他
工員退休 及離職金	58,560							
分擔員工 保險費	804,276							
員工通勤 交通費	196,560							
其他福利 費	208,000							

註：1.本表兼任人員用人費用，係學校教職員兼課或請假代課鐘點費。2.外包費編列消化超額職工4人(技工、工友)業務外包費，計16萬元。3.計時與計件人員酬金編列閩客語教學支援人員鐘點費等相關費用，計24萬5,888元。

# 臺北市士林區三玉國民小學

## 彙計表

110年度

單位：新臺幣元

退休及卹償金		資遣費	福 利 費					提繳費	兼任人員用人費用
退休金	卹償金		分擔保險費	傷病醫藥費	提撥福利金	員工通勤交通費	其他		
58,560			804,276			196,560	208,000		

# 臺北市地方教育發展基金－臺北市士林區三玉國民小學

## 單位（或計畫）成本分析表

中華民國110年度

單位：新臺幣千元

計 畫 別	單 位	單位成本(元)或 平均利(費)率	數 量	預 算 數	說 明
合計				129,540	
國民教育計畫				109,579	
一般行政管理計畫				14,526	
建築及設備計畫				5,435	

# 臺北市地方教育發展基金－臺北市士林區三玉國民小學

## 5年來主要業務計畫分析表

中華民國110年度

單位：新臺幣千元

年度及項目	單位	數量	單位成本(元)或 平均利(費)率	金額	說明
(本)年度預算數					
國民教育計畫				109,579	
(上)年度預算數					
國民教育計畫				112,912	
(前)年度決算數					
國民教育計畫				112,065	
(107)年度決算數					
國民教育計畫				113,745	
(106)年度決算數					
國民教育計畫				106,462	

臺北市地方教育發展基金－臺北市士林區三玉國民小學

資本資產明細表

中華民國110年度

單位：新臺幣千元

項 目	取得成本 (期初餘額)	以前年度 累計折舊/ 長期投資 評 價	本 年 度 變 動				本年度累計折 舊/長期投資 評價變動數	期末餘額	
			增加		減少				主要增減 原因說明
			金額	類型	金額	類型			
合計	75,775	29,634	635		30		3,199	43,546	
土地改良物	1,888	1,870						19	
房屋及建築	39,560	5,429					776	33,355	
機械及設備	18,817	12,463	500	增置			1,490	5,364	
交通及運輸 設備	2,107	1,398	12	增置			94	627	
雜項設備	13,352	8,475	87	增置			839	4,125	
電腦軟體	50		36	增置	30	無形資 產攤銷	增置新軟體；無 形資產之攤銷。	56	