

中華民國 110 年度

4-0501075

臺北市總預算

臺北市政府教育局主管

臺北市地方教育發展基金

臺北市立南湖高級中學附屬單位預算之分預算

(特別收入基金)

臺北市立南湖高級中學編

臺北市地方教育發展基金－臺北市立南湖高級中學

目次

中華民國110年度

一、財務摘要	第 1 頁
二、業務計畫及預算概要	第 3 -13 頁
三、預算主要表	
(一) 基金來源、用途及餘絀預計表	第 15 頁
(二) 現金流量預計表	第 16 頁
四、預算明細表	
(一) 基金來源－服務收入明細表	第 17 頁
(二) 基金來源－財產處分收入明細表	第 18 頁
(三) 基金來源－租金收入明細表	第 19 頁
(四) 基金來源－權利金收入明細表	第 20 頁
(五) 基金來源－其他財產收入明細表	第 21 頁
(六) 基金來源－公庫撥款收入明細表	第 22 頁
(七) 基金來源－學雜費收入明細表	第 23 頁
(八) 基金來源－受贈收入明細表	第 24 頁
(九) 基金來源－雜項收入明細表	第 25 頁
(十) 基金用途－高中及高職教育計畫明細表	第 26 -38 頁
(十一) 基金用途－一般行政管理計畫明細表	第 39 -41 頁
(十二) 基金用途－建築及設備計畫明細表	第 42 -44 頁
五、預算參考表	
(一) 預計平衡表	第 45 頁
(二) 各項費用彙計表	第 46 -53 頁
(三) 員工人數彙計表	第 54 頁
(四) 用人費用彙計表	第 56 -59 頁

臺北市地方教育發展基金－臺北市立南湖高級中學

目 次

中華民國110年度

(五) 聘用及約僱人員明細表	第 60 – 61 頁
(六) 單位 (或計畫) 成本分析表	第 62 頁
(七) 5 年來主要業務計畫分析表	第 63 頁
(八) 資本資產明細表	第 64 頁

臺北市地方教育發展基金－臺北市立南湖高級中學

財務摘要

中華民國110年度

單位：新臺幣千元

項 目	本 年 度	上 年 度	比較增減數	%
經營成績：				
基金來源	233,569	233,399	170	0.07
基金用途	238,655	239,992	-1,337	-0.56
賸餘(短絀)	-5,086	-6,593	1,507	--
餘絀情形：				
基金餘額	15,003	20,089	-5,086	-25.32
現金流量(註)：				
現金及約當現金之淨增(減)	-5,086	-6,593	1,507	--

附註：現金流量係採現金及約當現金基礎，包括現金及自投資日起3個月內到期或清償之債權證券。

本 頁 空 白

業務計畫及預算概要

臺北市地方教育發展基金 - 臺北市立南湖高級中學

業務計畫及預算概要

中華民國 110 年度

壹、基金概況

一、設立宗旨及願景：

- (一) 本校遵照憲法第 158 條及 160 條規定，教育文化應發展國民之民族精神、自治精神，國民道德與健全體格、科學及生活智能，以培養八大學習領域及十大基本能力。
- (二) 本校自 91 年度起依教育經費編列與管理法第 13 條規定設置「臺北市地方教育發展基金」，以促進教育健全發展，提昇教育經費運用績效。
- (三) 本校以學生為核心，行政、教師、家長、社群、校友五個部份是支撐主體的支柱，此五個部份相互支援合作，形成緊密的團隊，協助學生充分發展，使每個學生都像明星一樣，發光發亮，自我實現，進而成就和諧的社會，因此我們勾勒出南湖高中的學校願景：宏觀、進取、健康、活力、資訊、生活。

二、施政重點：

- (一) 開啟多元智慧：尊重每個學生獨特的個性，以多元智慧的觀點協助他找到生命的亮點，肯定天生我才必有用，能知於學，樂於學。
- (二) 培養生活能力：培養學生帶得走的公民關鍵能力，強化自我管理、閱讀理解、理性批判、問題解決、奉獻服務、溝通表達等核心素養。
- (三) 蘊育人文情懷：在溫馨開放的校園文化中，孕育人文情懷，學會尊重、包容；建構生命的價值、完成人性的開展。
- (四) 建置溫馨民主的校園文化：
 1. 以參與式管理、落實行政、教師會、家長會三者的良性互動。
 2. 以學生第一，教學優先的觀念提昇行政服務效率。
 3. 放下威權心態，開啟校園民主之風氣。
- (五) 推動適性教學：
 1. 落實校本課程理念，採多元化、活潑化的教學及評量。
 2. 運用校內、外資源，加強多元學習能力。
 3. 關懷相對弱勢學生之教學及輔導。
 4. 推動行動學習，充實學生運用資訊之知能，並提昇教師運用學習載具教學之能力。
- (六) 辦理發展性的訓輔活動：

臺北市地方教育發展基金 - 臺北市立南湖高級中學

業務計畫及預算概要

中華民國 110 年度

1. 辦理各項活動、競賽及展演。
2. 推動校內外學習服務。
3. 發展績優社團及校隊，如國樂、管樂、合唱、樂儀隊、童軍等。
4. 加強新興領域教育的辦理，並融入各科教學以收成效。

(七) 辦理特色課程：

1. 配合十二年國民基本教育，發展特色課程，透過特色課程之實施，達成適性揚才之目的。
2. 透過教師專業發展及學校資源統整，改變教師教學方式及學生學習模式，永續精進發展特色課程。

三、組織概況：

本校設置校長 1 人，綜理全校校務，下設教務處、學生事務處、總務處、圖書館、輔導室、會計室及人事室等單位。

內部分層業務如下：

(一) 教務處：秉承校長之命，辦理全校教務事項。

1. 教學組：掌理課程編排、課業考查、教學研究及教學指導等事項。
2. 註冊組：掌理註冊、編班、轉學、休學及成績考查等有關學籍事項。
3. 設備組：掌理教學設備計畫之擬定、用具之管理、保管等事項。

(二) 學生事務處：秉承校長之命，辦理全校學生事務事項。

1. 訓育組：掌理訓育計畫之擬定、實施學生生活輔導及民族精神等事項。
2. 生活輔導組：掌理學生校內外生活管理及輔導等事項。
3. 體育組：掌理學生體育活動、體格鍛鍊等事項。
4. 衛生組：掌理健康檢查，個人及環境衛生檢查、保健等事項。

(三) 總務處：秉承校長之命，辦理全校總務事項。

1. 事務組：掌理校舍、校具、財產、物品採購保管、工程發包、監工及驗收等事項。
2. 出納組：掌理現金、票據、契約之保管等收支事項，辦理員工薪津發放及各項扣繳單據證明等。
3. 文書組：掌理文件收發、撰擬繕校、典守學校印信及檔案保管等事項。

臺北市地方教育發展基金 - 臺北市立南湖高級中學

業務計畫及預算概要

中華民國 110 年度

(四) 圖書館：秉承校長之命，辦理全校圖書資料之蒐集，組織保存及運用並配合教學目標及計劃，提供教學所需圖書資料達成支援教學活動。

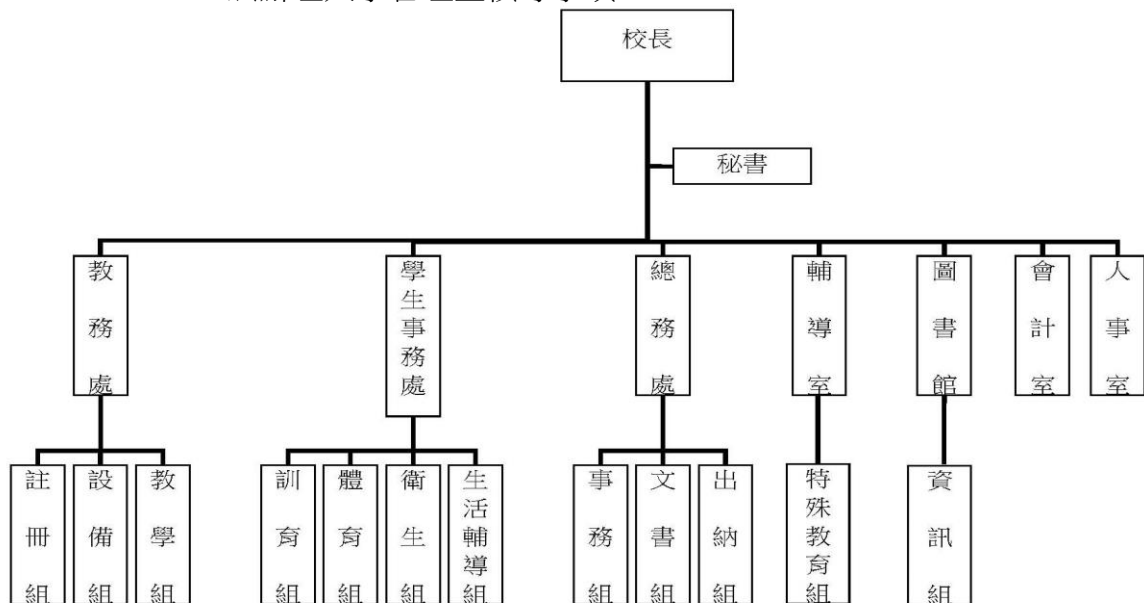
資訊組：掌理校務行政電腦、網路之維護管理、資訊研習、網路線上學習、遠距教學及其他資訊等相關事項。

(五) 輔導室：秉承校長之命，辦理全校學生學習輔導、生活輔導、生涯輔導、職業輔導等事項。

特殊教育組：掌理資優班、資源班課程設計等事項，辦理學習困難，身心障礙學生特殊教育。

(六) 會計室：秉承上級主計機關之監督與指導，並受校長之指揮，依法辦理歲計、會計、統計等事項。

(七) 人事室：秉承上級人事機關之監督與指導，並受校長之指揮，依法辦理人事管理查核等事項。



四、基金歸類及屬性：

本校地方教育發展基金依據教育經費編列與管理法第 13 條規定設置，本基金為預算法第 4 條第 1 項第 2 款第 5 目所定之特別收入基金，以本府教育局為管理機關。

臺北市地方教育發展基金 - 臺北市立南湖高級中學

業務計畫及預算概要

中華民國 110 年度

貳、業務計畫

一、基金來源：

單位：新臺幣千元

業務計畫	本年度預算數	實施內容
勞務收入	530	本年度預計辦理 2 學期教科書採購收取之作業管理費、收取體育班甄選報名費及教師甄選報名費等收入。
財產收入	5,672	本年度預計辦理報廢財產處分收入、運動場館及地下停車場委外經營土地租金收入及權利金收入、教職員工停車收入、合作社使用費、熱食部租金及學校場地開放收入等。
政府撥入收入	193,035	本年度預計由公庫撥入數。
教學收入	30,759	本年度預計收取學生之學費、雜費、電腦使用費、課業輔導及重修學分費等收入。
其他收入	3,573	本年度預計收取各界捐款收入、學生證補卡費及簡訊費、廠商違約罰款等收入。

二、基金用途：

單位：新臺幣千元

業務計畫	本年度預算數	實施內容
高中及高職教育計畫	200,843	本年度預計辦理教學事項為： 1. 配合 108 課綱訂定各學程教學課程、國際教育、學生競賽活動及訓輔活動等。 2. 研發多元特色課程，以培育卓越人才。 3. 配合教學課程購置各科實驗材料及教學用品。 4. 辦理運動場館設施委外及接受各界捐款計畫。 5. 辦理教師甄選、體育班甄選、輔導活動、性別平等、小田園及指定活動等計畫。
一般行政管理	29,662	本年度預計辦理事項為：

臺北市地方教育發展基金 - 臺北市立南湖高級中學

業務計畫及預算概要

中華民國 110 年度

計畫		1. 綜理學校總務、人事、會計等業務。 2. 配合校務推動行政處室支援工作，進而增進校務運作。
建築及設備計畫	8,150	本年度預計辦理事項為： 1. 購置教學所需教學設備等及改善教學環境。 2. 辦理運動場域照明汰換工程。 3. 辦理自習教室空調汰換工程。 4. 辦理專科教室環境改善工程。

參、預算概要

一、基金來源及用途之預計：

(一) 本年度基金來源：

服務收入 53 萬元、財產處分收入 6 萬 3 千元、租金收入 101 萬 5 千元、權利金收入 417 萬元、其他財產收入 42 萬 4 千元、公庫撥款收入 1 億 9,303 萬 5 千元、學雜費收入 3,075 萬 9 千元、受贈收入 250 萬元、雜項收入 107 萬 3 千元，本年度基金來源 2 億 3,356 萬 9 千元，較上年度預算數 2 億 3,339 萬 9 千元，增加 17 萬元，約 0.07%，主要係雜項收入增加所致。

(二) 本年度基金用途：

高中及高職教育計畫 2 億 84 萬 3 千元，一般行政管理計畫 2,966 萬 2 千元，建築及設備計畫 815 萬元，本年度基金用途 2 億 3,865 萬 5 千元，較上年度預算數 2 億 3,999 萬 2 千元，減少 133 萬 7 千元，約 0.56%，主要係修建工程減少所致。

二、基金餘絀之預計：

本年度基金來源及用途相抵後，差短 508 萬 6 千元，較上年度預算數差短 659 萬 3 千元，減少 150 萬 7 千元，將移用以前基金餘額支應。

三、現金流量之預計：

本年度業務活動淨現金流出 508 萬 6 千元。

四、補辦預算事項：詳補辦預算明細表

(一) 固定資產之建設改良擴充 341 萬元

1.108 年度教育部補助高中優質化輔助方案計畫 25 萬 7 千元。

臺北市地方教育發展基金 - 臺北市立南湖高級中學

業務計畫及預算概要

中華民國 110 年度

- 2.108 年度為體育班休息室變更宿舍使用、男女籃校隊訓練及教務處印製需要等，且具急迫及必要性，由高中及高職教育計畫項下移列固定資產 136 萬 6 千元。
- 3.108 年度教育部補助充實一般科目教學設備計畫經費 45 萬 8 千元，學校自籌款由高中及高職教育計畫項下支應 11 萬 5 千元，共計 57 萬 3 千元。
- 4.109 年度教育部補助高中優質化輔助方案計畫 94 萬 3 千元。
- 5.109 年度為維護校園安全管制車輛進出及解決場館悶熱不通風，且具急迫及必要性，由高中及高職教育計畫項下移列固定資產 27 萬 1 千元。

肆、以前年度計畫實施成果概述：

一、前（108）年度計畫實施成果概述：

業務計畫	實施概況	實施成果
勞務收入	本年度預計辦理 2 學期教科書採購收取之作業管理費、收取英資班、體育班甄選報名費及教師甄選報名費等收入。	本年度已收取 2 學期教科書作業管理費 36 萬 6 千元、收取英資班及數學班甄選報名費 6 萬 6 千元、體育班甄選報名費 5 萬 5 千元及教師甄選報名費 2 萬 7 千元等。
財產收入	本年度預計辦理報廢財產處分收入、運動場館及地下停車場委外經營土地租金收入及權利金收入、教職員工停車收入、合作社使用費、熱食部租金及學校場地開放收入等。	本年度已辦理報廢財產處分收入 3 萬 3 千元、運動場館及地下停車場委外經營土地租金收入 101 萬 5 千元及權利金收入 427 萬 5 千元、教職員工停車收入 1 千元、合作社使用費 4 萬 7 千元、熱食部租金 17 萬元及學校場地開放收入 1 萬 9 千元等。
政府撥入收入	本年度預計由公庫撥入數。	本年度已收取公庫撥入數 2 億 911 萬 9 千元及教育部之補助計畫 465 萬 2 千元。
教學收入	本年度預計收取學生之學	本年度已收取學生之學

臺北市地方教育發展基金 - 臺北市立南湖高級中學

業務計畫及預算概要

中華民國 110 年度

	費、雜費、電腦使用費、課業輔導及重修學分費等收入。	費、雜費、電腦使用費、課業輔導及重修學分費等收入 3,210 萬 2 千元。
其他收入	本年度預計收取各界捐款收入、學生證補卡費及簡訊費、廠商違約罰款等收入。	本年度已接受各界捐款收入 565 萬 6 千元、學生證補卡費 2 萬 8 千元、廠商違約罰款收入 23 萬 4 千元及冷氣維修汰換費等其他收入 67 萬 3 千元。
高中及高職教育計畫	<p>本年度預計辦理教學事項為：</p> <ol style="list-style-type: none"> 1. 配合 108 課綱訂定各學程教學課程、國際教育、學生競賽活動及訓輔活動等。 2. 研發多元特色課程，以培育卓越人才。 3. 配合教學課程購置各科實驗材料及教學用品。 4. 辦理運動場館設施委外及接受各界捐款計畫。 5. 辦理教師甄選、體育班甄選、性別平等、小田園及指定活動等計畫。 	<ol style="list-style-type: none"> 1. 配合 108 課綱訂定各學程教學課程、國際教育、學生競賽活動及訓輔活動等。 2. 研發多元特色課程，以培育卓越人才。 3. 配合教學課程購各科實驗材料及教學用品。 4. 辦理運動場館設施委外及接受各界捐款計畫。 5. 辦理教師甄選、體育班甄選、性別平等、小田園及指定活動等計畫。
一般行政管理計畫	<p>本年度預計辦理事項為：</p> <ol style="list-style-type: none"> 1. 綜理學校總務、人事、會計等業務。 2. 配合校務推動行政處室支援工作，進而增進校務運作。 	綜理學校總務、人事、會計等業務，並配合校務推動行政處室支援工作，進而增進校務運作，達成預期目標。
建築及設備計畫	<p>本年度預計辦理事項為：</p> <ol style="list-style-type: none"> 1. 購置各學科教學課程需教學設備。 2. 購置校園能源翻新補助計畫。 3. 辦理東風樓(南側)廁所整修工程、水池防水及地坪整修工程、田徑場 	<ol style="list-style-type: none"> 1. 購置各學科教學課程需教學設備。 2. 購置校園能源翻新補助計畫。 3. 辦理東風樓(南側)廁所整修工程、水池防水及地坪整修工程、田徑場及綜合球場地坪改善工

臺北市地方教育發展基金 - 臺北市立南湖高級中學

業務計畫及預算概要

中華民國 110 年度

	及綜合球場地坪改善工程。 4. 辦理體育班休息室變更宿舍工程。	程。 4. 辦理體育班休息室變更宿舍工程。
--	------------------------------------	--------------------------

二、上年度已過期間（109 年 1 月 1 日至 5 月 31 日止）計畫實施成果概述：

業務計畫	實施概況	實施成果
勞務收入	本年度截至 5 月 31 日止預計辦理 1 學期教科書採購收取之作業管理費、收取英資班、體育班甄選報名費及教師甄選報名費等收入。	本年度截至 5 月 31 日止已收取 1 學期教科書作業管理費 11 萬 4 千元及體育班甄選報名費 3 萬 8 千元。
財產收入	本年度截至 5 月 31 日止預計辦理報廢財產處分收入、運動場館及地下停車場委外經營土地租金收入及權利金收入、教職員工停車收入、合作社使用費、熱食部租金及學校場地開放收入等。	本年度截至 5 月 31 日止已辦理報廢財產處分收入 1 萬 9 千元、運動場館及地下停車場委外經營土地租金收入 101 萬 5 千元及權利金收入 210 萬 9 千元、教職員工停車收入 10 萬 9 千元、合作社使用費 1 萬 9 千元及熱食部租金 7 萬元。
政府撥入收入	本年度截至 5 月 31 日止預計公庫撥入數。	本年度截至 5 月 31 日止已收取公庫撥入數 9,736 萬元及教育部之補助計畫 146 萬 5 千元。
教學收入	本年度截至 5 月 31 日止預計收取學生之 1 學期學費、雜費、電腦使用費、課業輔導及重修學分費等收入。	本年度截至 5 月 31 日止收取學生之學費、雜費、電腦使用費、課業輔導及重修學分費等收入 1,496 萬 2 千元。
其他收入	本年度截至 5 月 31 日止預計收取各界捐款收入、學生證補卡費及簡訊費、廠商違約罰款等收入。	本年度截至 5 月 31 日止已接受各界捐款收入 159 萬元、學生證補卡費 1 萬 5 千元、廠商違約罰款收入 1 萬元及冷氣維修汰換費等其他收入 33 萬 8 千元。
高中及高職教	本年度截至 5 月 31 日止預	1. 配合 108 課綱訂定各學

臺北市地方教育發展基金 - 臺北市立南湖高級中學

業務計畫及預算概要

中華民國 110 年度

育計畫	計辦理教學事項為： 1. 配合108課綱訂定各學程教學課程、學生競賽活動及訓輔活動等。 2. 研發多元特色課程，以培育卓越人才。 3. 配合教學課程購置各科實驗材料及教學用品。 4. 辦理運動場館設施委外及接受各界捐款計畫。 5. 辦理體育班甄選、小田園及指定活動等計畫。	程教學課程、學生競賽活動及訓輔活動等。 2. 研發多元特色課程，以培育卓越人才。 3. 配合教學課程購置各科實驗材料及教學用品。 4. 辦理運動場館設施委外及接受各界捐款計畫。 5. 辦理體育班甄選、小田園及指定活動。
一般行政管理計畫	本年度截至 5 月 31 日止預計辦理事項為： 1. 綜理學校總務、人事、會計等業務。 2. 配合校務推動行政處室支援工作，進而增進校務運作。	持續辦理學校總務、人事、會計等業務，並配合校務推動行政處室支援工作，進而增進校務運作，以達成預期目標。
建築及設備計畫	本年度截至 5 月 31 日止預計辦理事項為： 1. 購置各學科教學課程需教學設備招標作業。 2. 購置校園能源翻新計畫-空調專案及音樂性社團大型公用樂器改善計畫。 3. 辦理圖書館優質化工程之建築師及工程招標作業。 4. 辦理專科教室環境改善工程之建築師及工程招標作業。	1. 購置各學科教學課程需教學設備招標作業。 2. 購置校園能源翻新計畫-空調專案及音樂性社團大型公用樂器改善計畫。 3. 辦理圖書館優質化工程之建築師及工程招標作業。 4. 辦理專科教室環境改善工程之建築師及工程招標作業。

臺北市地方教育發展基金－臺北市立南湖高級中學

補辦預算明細表

中華民國110年度

單位：新臺幣元

項 目	金額	辦理 年度	說 明
合計	3,410,000		
固定資產之建設改良擴充	3,410,000		
購置機械及設備	339,000	108	
掃描器	68,000		教育部補助108學年度第1學期高中優質化輔助方案計畫經費。
雷射投影機(5000流明)	130,000		為本校男女籃球校隊訓練，於活動中心觀看比賽影片檢討、觀摩戰術用，確實需要辦理新購，且具急迫及必要性，所需經費擬控留本校高中及高職教育計畫-設備零件支應。
AHD十六路高解析度1080P網路監控主機	25,000		為本校體育班休息室變更為宿舍使用，確實需要辦理新購，且具急迫及必要性，所需經費擬控留本校高中及高職教育計畫-設備零件支應。
點焊機	35,000		教育部補助108年充實一般科目教學設備計畫經費。
認識電磁波實驗組	70,000		教育部補助108年充實一般科目教學設備計畫經費。
360度攝影機	11,000		教育部補助108年充實一般科目教學設備計畫經費。
購置交通及運輸設備	174,000	108	
擴音喇叭	23,000		教育部補助108學年度第1學期高中優質化輔助方案計畫經費。
手提式無限擴音機	70,000		教育部補助108學年度第1學期高中優質化輔助方案計畫經費。
移動式無線擴音機	70,000		教育部補助108年充實一般科目教學設備計畫經費。
錄音麥克風	11,000		教育部補助108年充實一般科目教學設備計畫經費。
購置雜項設備	1,683,000	108	
機器人核心教育套組	96,000		教育部補助108學年度第1學期高中優質化輔助方案計畫經費。
上床鋪下書桌	560,000		為本校體育班休息室變更為宿舍使用，確實需要辦理新購，且具急迫及必要性，所需經費擬控留本校高中及高職教育計畫-設備零件支應。
一對一分離式冷氣(8kw)	94,000		為本校體育班休息室變更為宿舍使用，確實需要辦理新購，且具急迫及必要性，所需經費擬控留本校高中及高職教育計畫-設備零件支應。
上床鋪下書桌	400,000		為本校體育班休息室變更為宿舍使用，確實需要辦理新購，且具急迫及必要性，所需經費擬控留本校高中及高職教育計畫-設備零件支應。
油印機	157,000		為教務處油印機早已超過使用年限，印製效果模糊、且經常故障，已不堪使用，確實需要汰舊換新，且具急迫及必要性，所需經費擬控留本校高中及高職教育計畫-設備零件支應。
爵士鼓	65,000		教育部補助108年充實一般科目教學設備計畫，中央補助33,000元，學校自籌65,000元，所需經費擬控留本校高中及高職教育計畫-設備零件項下支應。
製冰機	50,000		為教育部補助108年充實一般科目教學設備計畫之配合款，確實需要辦理新購，且具急迫及必要性，所需經費擬控留本校高中及高職教育計畫-設備零件支應。
和聲訓練器	63,000		教育部補助108年充實一般科目教學設備計畫經費。
電子琴	12,000		教育部補助108年充實一般科目教學設備計畫經費。

臺北市地方教育發展基金－臺北市立南湖高級中學

補辦預算明細表

中華民國110年度

單位：新臺幣元

項 目	金額	辦理年度	說 明
攜帶式數位電子鼓	12,000		教育部補助108年充實一般科目教學設備計畫經費。
乳房自我檢測模型	23,000		教育部補助108年充實一般科目教學設備計畫經費。
食物份量模型	57,000		教育部補助108年充實一般科目教學設備計畫經費。
模擬法庭教學用品	23,000		教育部補助108年充實一般科目教學設備計畫經費。
數學益智遊戲教具	38,000		教育部補助108年充實一般科目教學設備計畫經費。
爵士鼓	33,000		教育部補助108年充實一般科目教學設備計畫經費。
購置機械及設備	351,000	109	
長焦投影機	160,000		教育部補助108學年度第2學期高中優質化輔助方案計畫經費。
實物投影機	27,000		教育部補助108學年度第2學期高中優質化輔助方案計畫經費。
雷射印表機	60,000		教育部補助108學年度第2學期高中優質化輔助方案計畫經費。
短焦投影機	64,000		教育部補助108學年度第2學期高中優質化輔助方案計畫經費。
移動式強力送風機	40,000		為解決場館悶熱不通風，確實需要辦理新購，且具急迫及必要性，所需經費擬控留本校高中及高職教育計畫-設備零件支應。
購置交通及運輸設備	329,000	109	
擴音設備組(含揚聲器、擴大機)	98,000		教育部補助108學年度第2學期高中優質化輔助方案計畫經費。
電動柵欄機(含車輛辨識系統設備、手持讀碼掃描機)	231,000		為維護校園安全，管制校園車輛進出，確實需要辦理新購，且具急迫及必要性，所需經費擬控留本校高中及高職教育計畫-設備零件支應。
購置雜項設備	534,000	109	
單簧管	40,000		教育部補助108學年度第2學期高中優質化輔助方案計畫經費。
低音號	400,000		教育部補助108學年度第2學期高中優質化輔助方案計畫經費。
法國號	94,000		教育部補助108學年度第2學期高中優質化輔助方案計畫經費。

備註：各基金依預算法第88條規定補辦預算，應確係不及編入年度預算，且因經營環境發生重大變遷或正常業務(含執行中央補助款項目)之確實需要，並經主管機關核轉本府核准先行辦理者；不具急迫性之事項，仍應儘可能納入預算辦理。

本 頁 空 白

預算主要表

臺北市地方教育發展基金－臺北市立南湖高級中學

基金來源、用途及餘絀預計表

中華民國110年度

單位：新臺幣千元

前年度決算數	項 目	本年度預算數	上年度預算數	比較增減（－）
258,539	基金來源	233,569	233,399	170
514	勞務收入	530	609	-79
514	服務收入	530	609	-79
5,561	財產收入	5,672	5,464	208
33	財產處分收入	63	24	39
1,015	租金收入	1,015	1,015	
4,275	權利金收入	4,170	4,170	
237	其他財產收入	424	255	169
213,771	政府撥入收入	193,035	193,065	-30
209,119	公庫撥款收入	193,035	193,065	-30
4,652	政府其他撥入收入			
32,102	教學收入	30,759	31,132	-373
32,102	學雜費收入	30,759	31,132	-373
6,591	其他收入	3,573	3,129	444
5,656	受贈收入	2,500	2,500	
935	雜項收入	1,073	629	444
259,593	基金用途	238,655	239,992	-1,337
205,544	高中及高職教育計畫	200,843	199,089	1,754
27,695	一般行政管理計畫	29,662	28,817	845
26,354	建築及設備計畫	8,150	12,086	-3,936
-1,054	本期賸餘(短絀)	-5,086	-6,593	1,507
27,736	期初基金餘額	20,089	14,650	5,439
26,682	期末基金餘額	15,003	8,057	6,946

註：前年度決算數細數之和與總數或略有出入，係四捨五入關係，以下各表同。

臺北市地方教育發展基金－臺北市立南湖高級中學

現金流量預計表

中華民國110年度

單位：新臺幣千元

項 目	本 預	年 算	度 數	說 明
業務活動之現金流量				
本期賸餘(短絀)			-5,086	
業務活動之淨現金流入(流出)			-5,086	
其他活動之現金流量				
其他活動之淨現金流入(流出)				
現金及約當現金之淨增(淨減)			-5,086	
期初現金及約當現金			26,977	
期末現金及約當現金			21,891	

註：本表係採現金及約當現金基礎，包括現金及自投資日起3個月內到期或清償之債權證券。

預算明細表

臺北市地方教育發展基金－臺北市立南湖高級中學

基金來源－服務收入明細表

中華民國110年度

單位：新臺幣元

科 目	單 位	本 年 度 預 算 數			說 明
		數 量 業 務 量	利(費)率	金 額	
合計				530,000	
服務收入				530,000	較上年度預算數609,000元，減少79,000元。
	年	1	400,000	400,000	教科書費衍生之作業管理費(收支對列)。
	人	200	300	60,000	教師甄選報名費收入。
	人	100	700	70,000	體育班甄選報名費收入(收支對列)。

臺北市地方教育發展基金－臺北市立南湖高級中學

基金來源－財產處分收入明細表

中華民國110年度

單位：新臺幣元

科 目	單位	本 年 度 預 算 數			說 明
		數量 業務量	利(費)率	金 額	
合計 財產處分收入	年	1	63,000	63,000 63,000 63,000	較上年度預算數24,000元，增加39,000元。 報廢財產處分收入。

臺北市地方教育發展基金－臺北市立南湖高級中學

基金來源－租金收入明細表

中華民國110年度

單位：新臺幣元

科 目	單位	本 年 度 預 算 數			說 明
		數量 業務量	利(費)率	金 額	
合計				1,015,000	
租金收入	年	1	1,015,000	1,015,000	較上年度預算數1,015,000元，無增減。 運動場館及地下停車場委外經營土地租金收入。

臺北市地方教育發展基金－臺北市立南湖高級中學

基金來源－權利金收入明細表

中華民國110年度

單位：新臺幣元

科 目	單位	本 年 度 預 算 數			說 明
		數量 業務量	利(費)率	金 額	
合計				4,170,000	
權利金收入	年	1	4,170,000	4,170,000	較上年度預算數4,170,000元，無增減。 運動場館及地下停車場委外經營權利金收入(收支對列)。

臺北市地方教育發展基金－臺北市立南湖高級中學

基金來源－其他財產收入明細表

中華民國110年度

單位：新臺幣元

科 目	單 位	本 年 度 預 算 數			說 明
		數 量 業 務 量	利(費)率	金 額	
合計				424,000	
其他財產收入				424,000	較上年度預算數255,000元，增加169,000元。
	月	12	3,900	46,800	合作社使用費3,900元x12月=46,800元。
	月	12	14,000	168,000	熱食部租金14,000元x12月=168,000元。
	年	1	32,400	32,400	學校場地開放收入(收支對列)。
	人、學期	65x2	1,360	176,800	教職員工停車收入1,360元x65人x2學期=176,800元。

臺北市地方教育發展基金－臺北市立南湖高級中學

基金來源－公庫撥款收入明細表

中華民國110年度

單位：新臺幣元

科 目	單位	本 年 度 預 算 數			說 明
		數量 業務量	利(費)率	金 額	
合計				193,035,000	
公庫撥款收入	年	1	193,035,000	193,035,000	較上年度預算數193,065,000元，減少30,000元。 市府補助款。

臺北市地方教育發展基金－臺北市立南湖高級中學

基金來源－學雜費收入明細表

中華民國110年度

單位：新臺幣元

科 目	單 位	本 年 度 預 算 數			說 明
		數 量 業務量	利(費)率	金 額	
合計				30,759,000	
學雜費收入				30,759,000	較上年度預算數31,132,000元，減少373,000元。
	年	1	4,645,000	4,645,000	學習輔導費(收支對列)。
	年	1	1,574,000	1,574,000	重修學分費(收支對列)。
	人、學期	485x1	1,740	843,900	109學年第2學期高二及高三社會組雜費收入預估學生530人，減免45人(收支對列)。
	人、學期	545x1	2,060	1,122,700	109學年第2學期高二及高三自然組雜費收入預估學生590人，減免45人(收支對列)。
	人、學期	525x1	2,060	1,081,500	110學年第1學期高二及高三自然組雜費收入預估學生570人，減免45人(收支對列)。
	人、學期	1,506x1	6,240	9,397,440	109學年度第2學期學費收入預估學生1,641人，減免135人。
	人、學期	521x1	380	197,980	110學年度第1學期電腦使用費收入(收支對列)
	人、學期	1,467x1	6,240	9,154,080	110學年度第1學期學費收入預估學生1602人，減免135人。
	人、學期	521x1	380	197,980	109學年度第2學期電腦使用費收入(收支對列)
	年	1	940	940	配合預算編列至千元，增列進位數940元
	人、學期	476x1	1,820	866,320	110學年第1學期高一學生雜費收入預估學生521人，減免45人(收支對列)。
	人、學期	476x1	1,820	866,320	109學年第2學期高一學生雜費收入預估學生521人，減免45人(收支對列)。
	人、學期	466x1	1,740	810,840	110學年第1學期高二及高三社會組雜費收入預估學生511人，減免45人(收支對列)。

臺北市地方教育發展基金－臺北市立南湖高級中學

基金來源－受贈收入明細表

中華民國110年度

單位：新臺幣元

科 目	單位	本 年 度 預 算 數			說 明
		數量 業務量	利(費)率	金 額	
合計 受贈收入	年	1	2,500,000	2,500,000 2,500,000 2,500,000	較上年度預算數2,500,000元，無增減。 各界捐款收入。

臺北市地方教育發展基金－臺北市立南湖高級中學

基金來源－雜項收入明細表

中華民國110年度

單位：新臺幣元

科 目	單位	本 年 度 預 算 數			說 明
		數量 業務量	利(費)率	金 額	
合計				1,073,000	
雜項收入				1,073,000	較上年度預算數629,000元，增加444,000元。
	年	1	29,250	29,250	學生證補卡費及簡訊費收入 :(113元x250人)+(500元x2學期)。
	年	1	1,043,750	1,043,750	廠商違約罰款收入等。

臺北市地方教育發展基金－臺北市立南湖高級中學

基金用途－高中及高職教育計畫明細表

中華民國110年度

單位：新臺幣元

前年度 決算數	上年度 預算數	科 目	本 年 度 預 算 數	說 明
205,544,079	199,089,000	合 計	200,843,000	
177,371,226	171,795,000	用人費用	173,270,000	
110,703,711	107,407,680	正式員額薪資	107,306,880	較上年度預算數107,407,680元，減少100,800元。
110,703,711	107,407,680	職員薪金	107,306,880	
			99,794,880	教職員114人薪金(詳用人費用彙計表)。
			1,824,000	教職員2人薪金(詳用人費用彙計表)。
			5,688,000	教職員6人薪金(詳用人費用彙計表)。
9,200,724	8,757,304	聘僱及兼職人員薪資	8,806,448	較上年度預算數8,757,304元，增加49,144元。
861,924	953,304	聘用人員薪金	981,648	
			981,648	學務創新人力2人薪金(詳聘用及約僱人員明細表)。
8,338,800	7,804,000	兼職人員酬金	7,824,800	
			6,459,200	兼課鐘點費：1.依課程標準規定每週課程總時數1,687節。2.現有教師依規定標準每週預估授課總時數1,320節。3.每週兼課總時數367節。總節數367節*4週*11月=16,148節，每節400元。
			871,200	教師代課鐘點費，本校編制專任教師總人數98人，按9分之1計，編列11人，總節數11人*18節*11月=2,178節，每節400元。
			300,000	身心障礙資源班教師減1人改編鐘點費，750節*400元。
			194,400	依高級中等學校體育班課程綱要規定，於寒、暑假開設競技專項運動綜合訓練編列鐘點費，3班*162節*400元。
1,400,051	1,844,433	超時工作報酬	1,870,295	較上年度預算數1,844,433元，增加25,862元。
1,284,051	1,724,433	加班費	1,750,295	
			794,536	不休假出勤加班費。
			151,748	一般教學教職員趕辦業務、參加各種活動等加班費(收支對列)。
			319,316	教職員各項業務加班費。
			7,030	資源班工作人員加班費(特教班業務費)。
			9,620	英語資優班工作人員加班費(特教班業務

臺北市地方教育發展基金－臺北市立南湖高級中學

基金用途－高中及高職教育計畫明細表

中華民國110年度

單位：新臺幣元

前年度 決算數	上年度 預算數	科 目	本 年 度 預 算 數	說 明
				費)。
			13,320	輔導活動舉辦家長座談會及編印輔導刊物 逾時加班費。
			7,400	校園場地開放工作人員加班費(收支對列)。
			11,100	體育班甄試工作人員逾時加班費(收支對列) 。
			6,475	教師甄試工作人員逾時加班費。
			33,300	教科書作業工作人員逾時加班費(收支對列) 。
			361,300	學習輔導晚自習留守教師加班費(收支對列) 。
			16,650	重修留守教師加班費(收支對列)。
			18,500	臺北市中等學校運動會會議及資料、大會 服裝彙整工作加班費。
116,000	120,000	值班費	120,000	
			120,000	教育部補助教官值班費，5人*12月*2,000元(教育部補助款)。
23,906,723	23,925,164	獎金	24,971,176	較上年度預算數23,925,164元，增加 1,046,012元。
10,253,978	10,689,400	考績獎金	11,567,320	
			152,000	依考績法規定核發之獎金。
			711,000	依考績法規定核發之獎金。
			10,704,320	依考績法規定核發之獎金。
13,652,745	13,235,764	年終獎金	13,403,856	
			711,000	依規定於年節加發之獎金。
			228,000	依規定於年節加發之獎金。
			12,342,150	依規定於年節加發之獎金。
			122,706	學務創新人力依規定於年節加發之獎金。
17,364,867	16,984,668	退休及卹償金	17,400,960	較上年度預算數16,984,668元，增加416,292 元。
16,225,212	16,724,304	職員退休及離職金	17,400,960	
			8,491,956	提撥退撫基金。
			58,896	學務創新人力提撥離職儲金。
			505,440	提撥退撫基金。
			8,183,676	退休人員月退休金，23人x29,651元x12月=8,

臺北市地方教育發展基金－臺北市立南湖高級中學

基金用途－高中及高職教育計畫明細表

中華民國110年度

單位：新臺幣元

前年度 決算數	上年度 預算數	科 目	本 年 度 預 算 數	說 明
				183,676元。
			160,992	提撥退撫基金。
1,139,655	260,364	工員退休及離職金		
14,795,150	12,875,751	福利費	12,914,241	較上年度預算數12,875,751元，增加38,490元。
				。
10,786,454	9,171,984	分擔員工保險費	9,156,600	
			155,640	分擔公保、勞保、健保費。
			486,648	分擔公保、勞保、健保費。
			8,399,448	分擔公保、勞保、健保費。
			114,864	學務創新人力分擔勞保、健保費。
285,500	475,500	傷病醫藥費	540,000	
			352,000	教職員健康檢查費，22人*16,000元。
			182,000	教職員健康檢查費，52人*3,500元。
			6,000	職業安全衛生健康檢查經費，5人*1,200元(新增)。
1,196,182	1,176,840	員工通勤交通費	1,151,640	
			50,400	體育班教師上下班交通費，4人*10月*2段*630元。
			12,600	體育班教師上下班交通費，2人*10月*1段*630元。
			25,200	特教教師上下班交通費，2人*10月*2段*630元。
			541,800	教師上下班交通費，43人*10月*2段*630元。
			415,800	教師上下班交通費，66人*10月*1段*630元。
			105,840	軍訓教官及學務創新人力上下班交通費，7人*12月*2段*630元。
2,527,014	2,051,427	其他福利費	2,066,001	
			384,000	休假旅遊補助費。
			32,000	學務創新人力休假旅遊補助費。
			6,000	教職員遺族三節慰問金。
			547,500	喪葬補助費，3人x5月x36,500元。
			125,420	結婚補助費，2人x2月x31,355元。
			971,081	子女教育補助費。

臺北市地方教育發展基金－臺北市立南湖高級中學

基金用途－高中及高職教育計畫明細表

中華民國110年度

單位：新臺幣元

前年度 決算數	上年度 預算數	科 目	本 年 度 預 算 數	說 明
15,724,843	16,399,000	服務費用	16,195,000	
2,919,212	2,925,244	水電費	2,925,331	較上年度預算數2,925,244元，增加87元。
2,392,807	2,343,960	工作場所電費	2,398,331	
			2,294,531	電費。
			3,800	校園場地開放用電費(收支對列)。
			100,000	學習輔導電費(收支對列)。
526,405	581,284	工作場所水費	527,000	
			527,000	水費。
312,428	351,620	郵電費	350,220	較上年度預算數351,620元，減少1,400元。
92,824	93,620	郵費	92,220	
			90,000	一般教學寄發學生調查表、成績單及其他郵資等，2學期*45,000元(收支對列)。
			2,220	輔導活動函索資料及聯繫校外機構等郵資，2學期*1,110元。
219,604	258,000	電話費	258,000	
			258,000	一般教學電話費，12月*21,500元(收支對列)。
557,604	404,360	旅運費	404,360	較上年度預算數404,360元，無增減。
321,742	233,420	國內旅費	233,420	
			25,920	一般教學因公外勤洽公或辦理活動所需短程車資(收支對列)。
			155,000	一般教學參加各項教學活動等市外出差旅費，50人*2天*1,550元(收支對列)。
			6,000	體育班辦理活動帶隊老師短程車資(體育班業務費)。
			46,500	體育班帶隊老師參加比賽市外出差旅費，10人*3天*1,550元(體育班業務費)。
17,060		國外旅費		
34,740	29,420	貨物運費	29,420	
			9,420	小田園教育體驗學習廚餘運送費。
			20,000	一般教學參加各種校外活動之搬運費(收支對列)。
184,062	141,520	其他旅運費	141,520	
			71,520	體育班學生參賽短程車資(體育班業務費)。
			70,000	各界捐款師生教學活動、參賽等短程車

臺北市地方教育發展基金－臺北市立南湖高級中學

基金用途－高中及高職教育計畫明細表

中華民國110年度

單位：新臺幣元

前年度 決算數	上年度 預算數	科 目	本 年 度 預 算 數	說 明
334,330	200,640	印刷裝訂與廣告費	185,340	資。 較上年度預算數200,640元，減少15,300元。
334,330	200,640	印刷及裝訂費	185,340	
			8,000	臺北市中等學校運動會工作人員聘函印製。
			17,500	運動會印製手冊、請柬及邀請卡等印刷費。
			150,000	一般教學印製各種教學報表、冊、獎狀及其他印刷等，2學期*75,000元(收支對列)。
			9,840	高爾夫球錦標賽印製大會秩序冊等費用。
2,892,584	3,883,395	修理保養及保固費	3,780,678	較上年度預算數3,883,395元，減少102,717元。
1,488,585	1,325,180	一般房屋修護費	1,338,727	
			425,240	一般教學校舍及其他建築物等維護費(收支對列)。
			13,487	太陽光電發電設備售電回饋房屋修繕費(新增)。
			900,000	運動場館委外房屋建築保養修護費(收支對列)。
797,226	1,259,195	機械及設備修護費	1,258,395	
			200,980	運動場館設施委外辦理教學器材及其他零星等修護費(收支對列)。
			138,000	學生電腦課程用維護費(收支對列)。
			21,200	校園場地開放器材及設備維護費(收支對列)。
			54,600	電腦設備維護費(電腦專案計畫)。
			843,615	一般教學體育器材、教學設備器材、實驗器材、油印機及其他零星等修護費(收支對列)。
606,773	1,299,020	雜項設備修護費	1,183,556	
			569,020	運動場館設施委外辦理教學公物設備器材等保養修護費(收支對列)。
			614,536	一般教學公物設備器材之保養修理(收支對列)。
227,337	508,940	保險費	258,940	較上年度預算數508,940元，減少250,000元。

臺北市地方教育發展基金－臺北市立南湖高級中學

基金用途－高中及高職教育計畫明細表

中華民國110年度

單位：新臺幣元

前年度 決算數	上年度 預算數	科 目	本 年 度 預 算 數	說 明
39,872	100,000	責任保險費	50,000	50,000 臺北市中等學校運動會公共責任險。
187,465	408,940	其他保險費	208,940	208,940 臺北市中等學校運動會團體傷害保險等保險費用。
1,565,377	1,045,376	一般服務費	1,105,656	較上年度預算數1,045,376元，增加60,280元。
29,334	15,936	佣金、匯費、經理費及手續費	15,576	15,576 委託超商代收學雜費手續費，1,298人*2學期*6元。
755,000	777,440	外包費	842,080	842,080 游泳池救生員外包費，2人*10月*42,104元。
525,376		計時與計件人員酬金		
255,667	252,000	體育活動費	248,000	232,000 文康活動費，本校編列教職員114人及學務創新人力2人，合計116人，每人編列2,000元。
			4,000	4,000 文康活動費，本校編列教職員2人，每人編列2,000元。
			12,000	12,000 文康活動費，本校編列教職員6人，每人編列2,000元。
6,915,971	7,079,425	專業服務費	7,184,475	較上年度預算數7,079,425元，增加105,050元。
6,237,551	6,477,900	講課鐘點、稿費、出席審查及查詢費	6,509,400	
			26,000	26,000 班級自治費週會、講座等外聘講座鐘點費，13節*2,000元。
			16,000	16,000 小田園教育體驗學習外聘講座鐘點費，8節*2,000元。
			12,000	12,000 專業成長研習活動外聘講座鐘點費，6節*2,000元。
			4,000	4,000 專業成長研習活動內聘講座鐘點費，4節*1,000元。
			92,800	92,800 體育班教練鐘點費(體育班業務費)，232節

臺北市地方教育發展基金－臺北市立南湖高級中學

基金用途－高中及高職教育計畫明細表

中華民國110年度

單位：新臺幣元

前年度 決算數	上年度 預算數	科 目	本 年 度 預 算 數	說 明
				*400元。
			48,000	輔導活動外聘講座鐘點費，24節*2,000元。
			14,000	高中冬夏令營內聘講座鐘點費，14節*1,000元。
			4,000	高中冬夏令營外聘講座鐘點費，2節*2,000元。
			56,000	分組活動外聘鐘點費，28節*2,000元。
			7,200	資源班教材編輯費，1班*12月*600元。
			14,400	英語資優班教材編輯費，2班*12月*600元。
			100,000	身心障礙資源班教師減1人改編外聘鐘點費。
			3,707,000	學習輔導講師鐘點費，6,740節*550元(收支對列)。
			50,000	高中課後社團外聘講座鐘點費，25節*2,000元。
			10,000	性別平等教育宣導活動內聘講座鐘點費，10節*1,000元。
			8,000	性別平等教育宣導活動外聘講座鐘點費，4節*2,000元。
			30,000	體育班外聘甄試人員出席費，12人次*2,500元。(收支對列)。
			15,000	運動場館委外外聘專家學者出席費，6人次*2,500元。(收支對列)。
			1,140,000	各界捐款師生教學活動外聘教練鐘點費，2,850節*400元。
			1,155,000	重修講師鐘點費，2,100節*550元(收支對列)。
108,200	145,600	委託檢驗(定)試驗認證費	244,150	
			99,750	水土保持設施評估及安全鑑定費(新增)。
			130,000	一般教學建物公共安全及消防安全檢查簽證申報等(收支對列)。
			14,400	飲水機水質檢驗費，12臺*1,200元。
70,420	67,925	試務甄選費	42,925	
			42,925	教師甄選試務費用。
268,600		電腦軟體服務費		
231,200	388,000	其他專業服務費	388,000	

臺北市地方教育發展基金－臺北市立南湖高級中學

基金用途－高中及高職教育計畫明細表

中華民國110年度

單位：新臺幣元

前年度 決算數	上年度 預算數	科 目	本 年 度 預 算 數	說 明
			80,000	高爾夫球錦標賽大會裁判員裁判費，40人*2天*1,000元。
			32,000	臺北市中等學校運動會初級救護員工作費，2人*4天*10小時*400元。
			84,000	臺北市中等學校運動會外聘護士工作費，3人*4天*10小時*700元。
			192,000	臺北市中等學校運動會外聘醫師工作費，3人*4天*10小時*1,600元。
7,522,478	7,330,000	材料及用品費	7,761,000	
2,623,695	3,004,260	使用材料費	3,333,820	較上年度預算數3,004,260元，增加329,560元。
2,623,695	3,004,260	設備零件	3,333,820	
			28,600	運動會用所需器材及配件等。
			12,000	電競音控耳掛耳麥，40組*300元(特教班設備費移列)(新增)。
			70,040	體育班辦理活動所需各項設備器材，2學期*35,020元(體育班業務費)。
			50,000	一般教學家事、烹飪所需炊事、餐飲用具等，2學期*25,000元(收支對列)。
			50,000	一般教學音樂、運動所需用具等，2學期*25,000元(收支對列)。
			80,000	一般教學所需事務用具等，2學期*40,000元(收支對列)。
			82,000	一般教學所需其他用具，2學期*41,000元(收支對列)。
			90,000	重修教學所需各項設備器材或用具等(收支對列)。
			257,960	學生電腦課程用耗材及零組件等(收支對列)。
			100,000	學習輔導辦理活動及教學所需各項設備器材或用具等(收支對列)。
			334,220	教科書作業所需器材、配件及雜支等(收支對列)。
			887,000	運動場館設施委外辦理活動及教學所需各項設備器材或用具等(收支對列)。
			5,000	小田園教育體驗學習所需農具等。

臺北市地方教育發展基金－臺北市立南湖高級中學

基金用途－高中及高職教育計畫明細表

中華民國110年度

單位：新臺幣元

前年度 決算數	上年度 預算數	科 目	本 年 度 預 算 數	說 明
4,898,783	4,325,740	用品消耗	1,287,000	節能循環扇(普通教室168臺、專科教室228臺)，396臺*3,250元(新增)。
			4,427,180	較上年度預算數4,325,740元，增加101,440元。
377,177	806,644	辦公(事務)用品	793,874	
			25,200	班級自治費相關會議、競賽等活動辦公用品、班級點名夾等用品。
			47,200	輔導活動學生適性評量資料表格等，2學期*23,600元。
			19,260	輔導活動用文具紙張等，2學期*9,630元。
			400,000	運動場館設施委外辦理活動及教學所需文具紙張等(收支對列)。
			60,000	學習輔導辦理活動及教學所需文具紙張等(收支對列)。
			1,000	教師甄試用文具紙張等。
			10,000	臺北市中等學校運動會會議場地佈置文具用品及紙張等。
			231,064	一般教學用文具紙張等，2學期*115,532元(收支對列)。
			150	資源班、英語資優班教學用文具紙張等，2學期*75元(特教班業務費)。
76,541	100,000	報章雜誌	100,000	
			100,000	一般教學訂閱書報雜誌等費用，2學期*50,000元(收支對列)。
560,000	92,580	農業與園藝用品及環境美化費	92,580	
			17,580	小田園教育體驗學習課程所需菜苗種子、盆栽及果樹等。
			75,000	綠屋頂用植栽綠化。
91,160	320,000	服裝	320,000	
			280,000	臺北市中等學校運動會工作人員及裁判服裝，350套*800元。
			30,000	各界捐款師生教學活動、參賽服裝。
			10,000	體育、社團等教學用服裝，2學期*5,000元(收支對列)。
43,623	60,000	醫療用品(非醫療院所使用)	60,000	

臺北市地方教育發展基金－臺北市立南湖高級中學

基金用途－高中及高職教育計畫明細表

中華民國110年度

單位：新臺幣元

前年度 決算數	上年度 預算數	科 目	本 年 度 預 算 數	說 明
3,750,282	2,946,516	其他用品消耗	60,000	一般教學保健、醫療等用具之購置，2學期*30,000元(收支對列)。
			3,060,726	
			105,000	一般教學體育材料:各項運動器材、球類等，2學期*52,500元(收支對列)。
			148,000	一般教學衛生材料、器材及清潔用掃具等，2學期*74,000元(收支對列)。
			80,000	一般教學音樂材料:樂譜及音樂零星器材配件等，2學期*40,000元(收支對列)。
			96,000	一般教學工藝家事等材料，2學期*48,000元(收支對列)。
			349,000	一般教學教學材料:粉筆、考卷用之白報紙、油墨、腊紙、教具等，2學期*174,500元(收支對列)。
			120,000	一般教學專用垃圾袋費用，48箱*2,500元(收支對列)。
			90,600	敬師活動費，151人*600元。
			152,760	一般教學實驗材料：物理、化學、生物之實驗藥品材料，2學期*76,380元(收支對列)。
			60,800	一般教學教職員工因公外出洽辦公務或辦理活動外勤逾時誤餐費用，608人次*100元(收支對列)。
			41,460	資源班、英語資優班所需耗材、場地佈置等雜支，2學期*20,730元(特教班材料費)。
			4,800	資源班、英語資優班工作人員外勤逾時誤餐費用，48人次*100元(特教班業務費)。
			71,600	體育班參賽學生逾時誤餐費用，716人次*100元(體育班業務費)。
			2,900	體育班辦理活動隨隊老師逾時誤餐費用，29人次*100元(體育班業務費)。
			30,000	運動會錦旗、材料及場地佈置等雜支。
			15,000	小田園教育體驗學習課程所需材料等相關雜支。
			16,000	專業成長研習活動材料、場地佈置等雜支。

臺北市地方教育發展基金－臺北市立南湖高級中學

基金用途－高中及高職教育計畫明細表

中華民國110年度

單位：新臺幣元

前年度 決算數	上年度 預算數	科 目	本 年 度 預 算 數	說 明
			8,000	專業成長研習活動逾時誤餐費用，80人次*100元。
			11,000	輔導活動視聽教材及雜支等，2學期*5,500元。
			3,600	高中冬夏令營活動場地費、材料、獎品等。
			18,400	高中冬夏令營工作人員、學員逾時誤餐費，184人次*100元。
			55,000	班級自治費相關會議、競賽等活動材料、獎品、布置等雜支。
			16,000	班級自治費學生班級相關自治會議、競賽等活動逾時誤餐費用，160人次*100元。
			7,000	性別平等教育宣導活動所需耗材及雜支等。
			296,556	運動場館設施委外辦理教學材料及雜支等(收支對列)。
			19,300	體育班甄試所需材料及雜支等(收支對列)。
			9,600	體育班甄試工作人員逾時誤餐費用，96次*100元(收支對列)。
			47,600	臺北市中等學校運動會工作人員逾時誤餐費用，476人次*100元（行政組工作人員、本局業務督導人員、警衛安全維護及醫護人員、場地器材支援服務同學）。
			7,200	臺北市中等學校運動會籌備會逾時誤餐費用，72人次*100元。
			253,700	臺北市中等學校運動會會場、頒獎典禮茶水及醫療用品耗材等雜支。
			312,350	重修教學材料及雜支等(收支對列)。
			9,600	教師甄試工作人員逾時誤餐費用，96人次*100元。
			240,000	各界捐款師生教學活動參賽逾時誤餐費用，2,400人次*100元。
			316,700	學習輔導教學材料及雜支等(收支對列)。
			7,200	教科書作業人員逾時誤餐費用，72人次*100元(收支對列)。
			30,000	高爾夫球錦標賽製作獎盃、獎狀及場地佈

臺北市地方教育發展基金－臺北市立南湖高級中學

基金用途－高中及高職教育計畫明細表

中華民國110年度

單位：新臺幣元

前年度 決算數	上年度 預算數	科 目	本 年 度 預 算 數	說 明
				置等雜支。
			8,000	高爾夫球錦標賽大會裁判及工作人員逾時誤餐費用，80人次*100元。
295,300	136,000	租金、償債、利息及相關手續費	111,000	
295,300	115,840	交通及運輸設備租金	111,000	較上年度預算數115,840元，減少4,840元。
295,300	115,840	車租	111,000	
			39,000	一般教學活動及比賽租車費(收支對列)。
			12,000	小田園教育體驗學習課程農事田園交流車租費。
			40,000	班級自治費班級校外活動或競賽車租。
			16,000	臺北市中等學校運動會救護車出勤費。
			4,000	高爾夫球錦標賽活動租車費。
	20,160	雜項設備租金		較上年度預算數20,160元，減少20,160元。
	20,160	雜項設備租金		
894,035	851,000	稅捐及規費(強制費)	911,000	
8,875	9,556	土地稅	9,556	較上年度預算數9,556元，無增減。
8,875	9,556	一般土地地價稅	9,556	
			9,556	運動場館委外地價稅。
636,358	651,507	房屋稅	651,507	較上年度預算數651,507元，無增減。
636,358	651,507	一般房屋稅	651,507	
			651,507	運動場館委外房屋稅(收支對列)。
248,802	189,937	消費與行為稅	249,937	較上年度預算數189,937元，增加60,000元。
248,802	189,937	營業稅	249,937	
			249,937	運動場館委外營業稅(收支對列)。
2,936,977	1,897,000	會費、捐助、補助、分攤、照護、救濟與交流活動費	1,914,000	
1,915,945	847,000	捐助、補助與獎助	846,000	較上年度預算數847,000元，減少1,000元。
1,915,945	780,000	獎助學員生給與	779,280	
			10,000	教育關懷獎每校推薦1名學生獎助金。
			25,280	教科書費作業學生工讀金，160小時*158元(收支對列)。
			650,000	各界捐款師生教學活動參賽學生獎勵金。
			94,000	優秀學生獎學金，47班*2學期*1,000元。
	67,000	其他捐助、補助與獎助	66,720	

臺北市地方教育發展基金－臺北市立南湖高級中學

基金用途－高中及高職教育計畫明細表

中華民國110年度

單位：新臺幣元

前年度 決算數	上年度 預算數	科 目	本 年 度 預 算 數	說 明
			10,000	各界捐款師生教學活動參賽教師及教練獎勵金。
			56,720	一般教學學校社團、學校活動獎勵、學生刊物及畢業生補助等(收支對列)。
1,021,032	1,050,000	補貼、獎勵、慰問、照護與救濟	1,068,000	較上年度預算數1,050,000元，增加18,000元。
		獎勵費用	18,000	
			18,000	依「臺北市公立高級中等以下學校獎勵教師獎金發給要點」發放之獎勵，5人*3,600元(新增)。
1,021,032	1,050,000	其他補貼、獎勵、慰問、照護與救濟	1,050,000	
			990,000	清寒學生餐費補助，90人*200日*55元。
			60,000	各界捐款師生教學活動補助清寒學生。
799,220	681,000	其他	681,000	
799,220	681,000	其他支出	681,000	較上年度預算數681,000元，無增減。
799,220	681,000	其他	681,000	
			152,640	體育班學生參賽住宿及報名費等雜支(體育班業務費)。
			300,000	各界捐款師生教學活動男女籃參賽報名費、住宿費等。
			228,360	高爾夫球錦標賽參賽選手果嶺費用，110人*2次*1,038元。

臺北市地方教育發展基金－臺北市立南湖高級中學

基金用途－一般行政管理計畫明細表

中華民國110年度

單位：新臺幣元

前年度 決算數	上年度 預算數	科 目	本 年 度 預 算 數	說 明
27,694,584	28,817,000	合計	29,662,000	
25,742,867	26,580,000	用人費用	27,432,000	
17,379,912	17,612,400	正式員額薪資	18,308,400	較上年度預算數17,612,400元，增加696,000元。
16,172,172	16,404,000	職員薪金	17,100,000	職員24人薪金(詳用人費用彙計表)。
1,207,740	1,208,400	工員工資	1,208,400	工員3人工資(詳用人費用彙計表)。
676,735	836,278	超時工作報酬	867,034	較上年度預算數836,278元，增加30,756元。
676,735	836,278	加班費	867,034	44,400 行政處室工作人員加班費(統籌業務費)。 83,702 職員、工友各項業務活動加班費。 32,768 校園安全校內同仁例假日人力支援加班費。 706,164 不休假出勤加班費。
3,970,273	4,346,750	獎金	4,329,050	較上年度預算數4,346,750元，減少17,700元。
1,906,878	2,151,250	考績獎金	2,046,550	依考績法規定核發之獎金。
2,063,395	2,195,500	年終獎金	2,282,500	依規定於年節加發之獎金。
1,560,602	1,524,528	退休及卹償金	1,601,760	較上年度預算數1,524,528元，增加77,232元。
1,379,414	1,428,336	職員退休及離職金	1,505,088	提撥退撫基金。
181,188	96,192	工員退休及離職金	96,672	提撥勞工退休準備金。
2,155,345	2,260,044	福利費	2,325,756	較上年度預算數2,260,044元，增加65,712元。
1,551,517	1,533,204	分擔員工保險費	1,598,916	分擔公保、勞保、健保費。
242,016	294,840	員工通勤交通費	294,840	181,440 職員、技工、工友上下班交通費，12人*12月*2段*630元。 113,400 職員、技工、工友上下班交通費，15人*12

臺北市地方教育發展基金－臺北市立南湖高級中學

基金用途－一般行政管理計畫明細表

中華民國110年度

單位：新臺幣元

前年度 決算數	上年度 預算數	科 目	本 年 度 預 算 數	說 明
361,812	432,000	其他福利費	432,000	月*1段*630元。
			432,000	休假旅遊補助費。
1,646,711	1,765,000	服務費用	1,765,000	
	2,500	郵電費	2,500	較上年度預算數2,500元，無增減。
	2,500	電話費	2,500	
			2,500	校園安全保全專線電話費用等。
802,211	918,000	一般服務費	918,000	較上年度預算數918,000元，無增減。
748,214	864,000	外包費	864,000	
			864,000	職工(技工、工友)業務外包費，2人*12月*36,000元。
53,997	54,000	體育活動費	54,000	
			54,000	文康活動費，本校編列教職員24人、工員3人，合計27人，每人編列2,000元。
664,500	664,500	專業服務費	664,500	較上年度預算數664,500元，無增減。
664,500	664,500	其他專業服務費	664,500	
			664,500	校園安全機械定點、機動巡邏等保全費用。
180,000	180,000	公共關係費	180,000	較上年度預算數180,000元，無增減。
180,000	180,000	公共關係費	180,000	
			180,000	校長特別費，12月*15,000元。
303,006	470,000	材料及用品費	463,000	
303,006	470,000	用品消耗	463,000	較上年度預算數470,000元，減少7,000元。
303,006	470,000	辦公(事務)用品	463,000	
			462,160	本校奉核定普通班42班、體育班3班、資優班2班，統籌業務費計算如下：1,290元*15班*12月=232,200元，810元*15班*12月=145,800元，640元*17班*12月=130,560元，以上合計508,560元，除依實際需求移列加班費44,400元及會費2,000元外，其餘如列數
			840	配合預算編列至千元，增列進位數840元。
2,000	2,000	會費、捐助、補助、分攤、照護、救濟與交流活動費	2,000	
2,000	2,000	會費	2,000	較上年度預算數2,000元，無增減。
2,000	2,000	職業團體會費	2,000	

臺北市地方教育發展基金－臺北市立南湖高級中學

基金用途－一般行政管理計畫明細表

中華民國110年度

單位：新臺幣元

前年度 決算數	上年度 預算數	科 目	本 年 度 預 算 數	說 明
			2,000	護理師2人公會會費(統籌業務費)。

臺北市地方教育發展基金－臺北市立南湖高級中學

基金用途－建築及設備計畫明細表

中華民國110年度

單位：新臺幣元

前年度 決算數	上年度 預算數	科 目	本 年 度 預 算 數	說 明
26,354,356	12,086,000	合計	8,150,000	
26,354,356	12,086,000	購建固定資產、無形資產及非理財 目的之長期投資	8,150,000	
7,415,226	3,298,000	購建固定資產	2,869,000	
7,415,226	3,298,000	一般建築及設備計畫	2,869,000	
		班級設備	605,878	
		購置機械及設備	139,000	
			40,000	汰舊換新離心機(8支離心管型)，2臺*20,000元(生物教室)。
			99,000	汰舊換新教學評量機1臺(教務處)。
		購置雜項設備	466,878	
			156,000	汰舊換新油印機1臺(教務處)。
			55,000	汰舊換新恆溫防潮櫃1臺(生物教室)。
			22,000	新購冷氣1臺(分離式、4kw)(防護室)。
			92,878	新購圖書(圖書館)。
			141,000	新購冷氣，3臺*47,000元(分離式、8kw)(橙風教室)。
		特殊班設備	36,000	
		購置機械及設備	11,000	
			11,000	新購液晶電視組1組(43吋)(英資班)。
		購置雜項設備	25,000	
			5,000	新購圖書(英資班3,000元、資源班2,000元)。
			20,000	新購電視遊樂器1組(輔導室)。
		資訊設備	1,028,122	
		購置機械及設備	1,028,122	
			412,500	新購筆記型電腦，15部*27,500元(電腦專案計畫)。
			273,000	汰換網路及資訊周邊設備(電腦專案計畫)。
			342,622	汰換桌上型電腦(含顯示器)，14部*24,473元(電腦專案計

臺北市地方教育發展基金－臺北市立南湖高級中學

基金用途－建築及設備計畫明細表

中華民國110年度

單位：新臺幣元

前年度 決算數	上年度 預算數	科 目	本 年 度 預 算 數	說 明
		太陽光電發電設備售電回饋	41,000	畫)。
		購置雜項設備	41,000	
			41,000	新購冷氣1臺(分離式、7.1kw)(1樓教練休息室)。
7,415,226	3,298,000	校園設備		
4,217,893	2,014,000	購置機械及設備		
189,088	140,000	購置交通及運輸設備		
3,008,245	1,144,000	購置雜項設備		
		自習教室空調汰換工程	1,112,000	
		購置雜項設備	1,112,000	
			438,000	汰舊換新氣冷式冰水機組1臺(≥84000 Kcal/Hr含水泵)。
			674,000	汰舊換新氣冷式冰水機組1臺(≥105000 Kcal/Hr含水泵)。
		專科教室環境改善工程	46,000	
		購置機械及設備	46,000	
			46,000	新購顯微同步影像系統1套(含每張學生桌佈線至老師桌含控制主機)。
	36,000	購置無形資產	36,000	
	36,000	一般建築及設備計畫	36,000	
		資訊設備	36,000	
		購置電腦軟體	36,000	
			36,000	電腦教學軟體費(電腦專案計畫)。
	36,000	校園軟體設備		
	36,000	購置電腦軟體		
18,939,130	8,752,000	遞延支出	5,245,000	
18,939,130	8,752,000	一般建築及設備計畫	5,245,000	
		運動場域照明汰換工程	2,046,000	
		遞延修繕房屋建築支出	2,046,000	
			2,046,000	一、施工費。
		自習教室空調汰換工程	2,445,000	
		遞延修繕房屋建築支出	2,445,000	

臺北市地方教育發展基金－臺北市立南湖高級中學

基金用途－建築及設備計畫明細表

中華民國110年度

單位：新臺幣元

前年度 決算數	上年度 預算數	科 目	本 年 度 預 算 數	說 明
			2,237,002	一、施工費。
			163,301	二、委託技術服務費(總包價 法)。
			44,697	三、工程管理費(依施工費約 2%編列)。
		專科教室環境改善工程	754,000	
		遞延修繕房屋建築支出	754,000	
			689,850	一、施工費。
			50,359	二、委託技術服務費(總包價 法)。
			13,791	三、工程管理費(依施工費約 2%編列)。
18,939,130	8,752,000	校園整修工程		
11,341,224	8,752,000	遞延修繕房屋建築支出		
7,597,906		其他遞延支出		

預 算 參 考 表

臺北市地方教育發展基金－臺北市立南湖高級中學

預計平衡表

中華民國110年12月31日

單位：新臺幣千元

108年(前年) 12月31日 決算數	科 目	110年12月31日 預計數	109年12月31日 預計數	比較增減(-)
2,817,023	資產合計	2,805,344	2,810,430	-5,086
2,817,023	資產	2,805,344	2,810,430	-5,086
34,587	流動資產	22,908	27,994	-5,086
33,570	現金	21,891	26,977	-5,086
33,570	銀行存款	21,891	26,977	-5,086
16	應收款項	16	16	
16	其他應收款	16	16	
1,000	預付款項	1,000	1,000	
1,000	預付費用	1,000	1,000	
14,093	投資、長期應收款項、貸墊款及準備金	14,093	14,093	
14,093	準備金	14,093	14,093	
4,803	退休及離職準備金	4,803	4,803	
9,290	其他準備金	9,290	9,290	
2,768,344	其他資產	2,768,344	2,768,344	
2,768,344	什項資產	2,768,344	2,768,344	
61	暫付及待結轉帳項	61	61	
2,768,283	代管資產	2,768,283	2,768,283	
2,817,023	負債及基金餘額合計	2,805,344	2,810,430	-5,086
2,790,341	負債	2,790,341	2,790,341	
13,764	流動負債	13,764	13,764	
12,685	應付款項	12,685	12,685	
8,756	應付代收款	8,756	8,756	
2,741	應付費用	2,741	2,741	
1,188	應付工程款	1,188	1,188	
1,079	預收款項	1,079	1,079	
1,079	預收收入	1,079	1,079	
2,776,577	其他負債	2,776,577	2,776,577	
2,776,577	什項負債	2,776,577	2,776,577	
3,422	存入保證金	3,422	3,422	
4,803	應付退休及離職金	4,803	4,803	
2,768,283	應付代管資產	2,768,283	2,768,283	
70	暫收及待結轉帳項	70	70	
26,682	基金餘額	15,003	20,089	-5,086
26,682	基金餘額	15,003	20,089	-5,086
26,682	基金餘額	15,003	20,089	-5,086
26,682	累積餘額	15,003	20,089	-5,086

註：1.信託代理與保證資產(負債)前年度決算數400,000元，上年度預計數400,000元，本年度預計數400,000元。2.或有資產(負債)0元。3.本分基金自93年度起，本固定項目分開原則，將屬長期固定帳項，包括固定資產29,381,867元、無形資產177,146元及長期債務0元等，另立帳類管理，未納入本表。

臺北市地方教育發展基金

各項費用

中華民國

前年度 決算數	上年度 預算數	計畫別		合計	高中及高職教育計 畫
		用途別科目			
259,593,019	239,992,000	合計		238,655,000	200,843,000
203,114,093	198,375,000	用人費用		200,702,000	173,270,000
128,083,623	125,020,080	正式員額薪資		125,615,280	107,306,880
126,875,883	123,811,680	職員薪金		124,406,880	107,306,880
1,207,740	1,208,400	工員工資		1,208,400	
9,200,724	8,757,304	聘僱及兼職人員薪資		8,806,448	8,806,448
861,924	953,304	聘用人員薪金		981,648	981,648
8,338,800	7,804,000	兼職人員酬金		7,824,800	7,824,800
2,076,786	2,680,711	超時工作報酬		2,737,329	1,870,295
1,960,786	2,560,711	加班費		2,617,329	1,750,295
116,000	120,000	值班費		120,000	120,000
27,876,996	28,271,914	獎金		29,300,226	24,971,176
12,160,856	12,840,650	考績獎金		13,613,870	11,567,320
15,716,140	15,431,264	年終獎金		15,686,356	13,403,856
18,925,469	18,509,196	退休及卹償金		19,002,720	17,400,960
17,604,626	18,152,640	職員退休及離職金		18,906,048	17,400,960
1,320,843	356,556	工員退休及離職金		96,672	
16,950,495	15,135,795	福利費		15,239,997	12,914,241
12,337,971	10,705,188	分擔員工保險費		10,755,516	9,156,600
285,500	475,500	傷病醫藥費		540,000	540,000
1,438,198	1,471,680	員工通勤交通費		1,446,480	1,151,640
2,888,826	2,483,427	其他福利費		2,498,001	2,066,001
17,371,554	18,164,000	服務費用		17,960,000	16,195,000
2,919,212	2,925,244	水電費		2,925,331	2,925,331
2,392,807	2,343,960	工作場所電費		2,398,331	2,398,331
526,405	581,284	工作場所水費		527,000	527,000
312,428	354,120	郵電費		352,720	350,220
92,824	93,620	郵費		92,220	92,220
219,604	260,500	電話費		260,500	258,000
557,604	404,360	旅運費		404,360	404,360
321,742	233,420	國內旅費		233,420	233,420

一臺北市立南湖高級中學

彙計表

110年度

單位：新臺幣元

一般行政管理計畫	建築及設備計畫				
29,662,000	8,150,000				
27,432,000					
18,308,400					
17,100,000					
1,208,400					
867,034					
867,034					
4,329,050					
2,046,550					
2,282,500					
1,601,760					
1,505,088					
96,672					
2,325,756					
1,598,916					
294,840					
432,000					
1,765,000					
2,500					
2,500					

臺北市地方教育發展基金

各項費用

中華民國

前年度 決算數	上年度 預算數	計畫別		合計	高中及高職教育計畫
		用途別科目			
17,060		國外旅費			
34,740	29,420	貨物運費		29,420	29,420
184,062	141,520	其他旅運費		141,520	141,520
334,330	200,640	印刷裝訂與廣告費		185,340	185,340
334,330	200,640	印刷及裝訂費		185,340	185,340
2,892,584	3,883,395	修理保養及保固費		3,780,678	3,780,678
1,488,585	1,325,180	一般房屋修護費		1,338,727	1,338,727
797,226	1,259,195	機械及設備修護費		1,258,395	1,258,395
606,773	1,299,020	雜項設備修護費		1,183,556	1,183,556
227,337	508,940	保險費		258,940	258,940
39,872	100,000	責任保險費		50,000	50,000
187,465	408,940	其他保險費		208,940	208,940
2,367,588	1,963,376	一般服務費		2,023,656	1,105,656
29,334	15,936	佣金、匯費、經理費及手續費		15,576	15,576
1,503,214	1,641,440	外包費		1,706,080	842,080
525,376		計時與計件人員酬金			
309,664	306,000	體育活動費		302,000	248,000
7,580,471	7,743,925	專業服務費		7,848,975	7,184,475
6,237,551	6,477,900	講課鐘點、稿費、出席審查及查詢費		6,509,400	6,509,400
108,200	145,600	委託檢驗(定)試驗認證費		244,150	244,150
70,420	67,925	試務甄選費		42,925	42,925
268,600		電腦軟體服務費			
895,700	1,052,500	其他專業服務費		1,052,500	388,000
180,000	180,000	公共關係費		180,000	
180,000	180,000	公共關係費		180,000	
7,825,484	7,800,000	材料及用品費		8,224,000	7,761,000
2,623,695	3,004,260	使用材料費		3,333,820	3,333,820
2,623,695	3,004,260	設備零件		3,333,820	3,333,820
5,201,789	4,795,740	用品消耗		4,890,180	4,427,180
680,183	1,276,644	辦公(事務)用品		1,256,874	793,874
76,541	100,000	報章雜誌		100,000	100,000

一 臺北市立南湖高級中學

彙計表

110年度

單位：新臺幣元

一般行政管理計畫	建築及設備計畫				
918,000					
864,000					
54,000					
664,500					
664,500					
180,000					
180,000					
463,000					
463,000					
463,000					

臺北市地方教育發展基金

各項費用

中華民國

前年度 決算數	上年度 預算數	計畫別		合計	高中及高職教育計畫
		用途別科目			
560,000	92,580	農業與園藝用品及環境美化費		92,580	92,580
91,160	320,000	服裝		320,000	320,000
43,623	60,000	醫療用品(非醫療院所使用)		60,000	60,000
3,750,282	2,946,516	其他用品消耗		3,060,726	3,060,726
295,300	136,000	租金、償債、利息及相關手續費		111,000	111,000
295,300	115,840	交通及運輸設備租金		111,000	111,000
295,300	115,840	車租		111,000	111,000
	20,160	雜項設備租金			
	20,160	雜項設備租金			
26,354,356	12,086,000	購建固定資產、無形資產及非理財目的 之長期投資		8,150,000	
7,415,226	3,298,000	購建固定資產		2,869,000	
4,217,893	2,014,000	購置機械及設備		1,224,122	
189,088	140,000	購置交通及運輸設備			
3,008,245	1,144,000	購置雜項設備		1,644,878	
	36,000	購置無形資產		36,000	
	36,000	購置電腦軟體		36,000	
18,939,130	8,752,000	遞延支出		5,245,000	
11,341,224	8,752,000	遞延修繕房屋建築支出		5,245,000	
7,597,906		其他遞延支出			
894,035	851,000	稅捐及規費(強制費)		911,000	911,000
8,875	9,556	土地稅		9,556	9,556
8,875	9,556	一般土地地價稅		9,556	9,556
636,358	651,507	房屋稅		651,507	651,507
636,358	651,507	一般房屋稅		651,507	651,507
248,802	189,937	消費與行為稅		249,937	249,937
248,802	189,937	營業稅		249,937	249,937
2,938,977	1,899,000	會費、捐助、補助、分攤、照護、救濟 與交流活動費		1,916,000	1,914,000
2,000	2,000	會費		2,000	
2,000	2,000	職業團體會費		2,000	
1,915,945	847,000	捐助、補助與獎助		846,000	846,000
1,915,945	780,000	獎助學員生給與		779,280	779,280

一 臺北市立南湖高級中學

彙計表

110年度

單位：新臺幣元

一般行政管理計畫	建築及設備計畫				
	8,150,000				
	2,869,000				
	1,224,122				
	1,644,878				
	36,000				
	36,000				
	5,245,000				
	5,245,000				
2,000					
2,000					
2,000					

臺北市地方教育發展基金

各項費用

中華民國

前年度 決算數	上年度 預算數	計畫別 用途別科目	合計	高中及高職教育計畫
	67,000	其他捐助、補助與獎助	66,720	66,720
1,021,032	1,050,000	補貼、獎勵、慰問、照護與救濟	1,068,000	1,068,000
		獎勵費用	18,000	18,000
1,021,032	1,050,000	其他補貼、獎勵、慰問、照護與救濟	1,050,000	1,050,000
799,220	681,000	其他	681,000	681,000
799,220	681,000	其他支出	681,000	681,000
799,220	681,000	其他	681,000	681,000

一臺北市立南湖高級中學

彙計表

110年度

單位：新臺幣元

一般行政管理計畫	建築及設備計畫				

臺北市地方教育發展基金－臺北市立南湖高級中學

員工人數彙計表

中華民國110年度

單位：人

計 畫 及 項 目	上年度最高可 進用員額數	本年度 增減(-)數	本年度最高可 進用員額數	說 明
合計	153	-2	151	
高中及高職教育計畫部分	126	-2	124	
職員	124	-2	122	
聘用	2		2	
一般行政管理計畫部分	27		27	
職員	24		24	
技工	2		2	
工友	1		1	

註：1.本表約僱、聘用係指奉准有案之約聘僱人員。
 2.外包費編列救生員2人、職工外包2人，計170萬6,080元。

本 頁 空 白

臺北市地方教育發展基金

用人費用

中華民國

計畫及項目	合計	正式 員額 薪資	聘僱 人員 薪資	超時 工作 報酬	津貼	獎 金		
						年終獎金	考績獎金	其他
合計	200,702,000	125,615,280	981,648	2,737,329		15,686,356	13,613,870	
高中及高職 教育計畫	173,270,000	107,306,880	981,648	1,870,295		13,403,856	11,567,320	
職員薪金	107,306,880	107,306,880						
聘用人員 薪金	981,648		981,648					
兼職人員 酬金	7,824,800							
加班費	1,750,295			1,750,295				
值班費	120,000			120,000				
考績獎金	11,567,320						11,567,320	
年終獎金	13,403,856					13,403,856		
職員退休 及離職金	17,400,960							
分擔員工 保險費	9,156,600							
傷病醫藥 費	540,000							
員工通勤 交通費	1,151,640							
其他福利 費	2,066,001							
一般行政管理 計畫	27,432,000	18,308,400		867,034		2,282,500	2,046,550	
職員薪金	17,100,000	17,100,000						
工員工資	1,208,400	1,208,400						
加班費	867,034			867,034				
考績獎金	2,046,550						2,046,550	
年終獎金	2,282,500					2,282,500		
職員退休 及離職金	1,505,088							

—臺北市立南湖高級中學

彙計表

110年度

單位：新臺幣元

退休及卹償金		資遣費	福 利 費					提繳費	兼任 人員 用人 費用
退休金	卹償金		分擔 保險費	傷病 醫藥費	提撥 福利金	員工通勤 交通費	其他		
19,002,720			10,755,516	540,000		1,446,480	2,498,001	7,824,800	
17,400,960			9,156,600	540,000		1,151,640	2,066,001	7,824,800	
17,400,960			9,156,600	540,000		1,151,640	2,066,001	7,824,800	
1,601,760			1,598,916			294,840	432,000		
1,505,088									

臺北市地方教育發展基金

用人費用

中華民國

計畫及項目	合計	正式 員額 薪資	聘僱 人員 薪資	超時 工作 報酬	津貼	獎 金		
						年終獎金	考績獎金	其他
工員退休 及離職金	96,672							
分擔員工 保險費	1,598,916							
員工通勤 交通費	294,840							
其他福利 費	432,000							

註：1.本表兼任人員用人費用，係學校教職員兼課或請假代課鐘點費。2.外包費編列救生員2人、職工外包2人，計170萬6,080元。

一 臺北市立南湖高級中學

彙計表

110年度

單位：新臺幣元

退休及卹償金		資遣費	福 利 費					提繳費	兼任 人員 用人 費用
退休金	卹償金		分擔 保險費	傷病 醫藥費	提撥 福利金	員工通勤 交通費	其他		
96,672			1,598,916			294,840	432,000		

臺北市地方教育發展基金

聘用及約僱

中華民國

區分及職稱	人數	擔任工作	聘用或約僱 起訖期間	薪點	年需經費
合計	2				1,310,114
聘用人員小計	2				1,310,114
專業人員	2				1,310,114
聘用人員(328)	2	擔任校園安全維護、學生 生活輔導及轉介	110/1/1-110/12/31	328	1,310,114

一臺北市立南湖高級中學

人員明細表

110年度

單位：新臺幣元

小計	月 支			離職 儲金	經費來源 及其科目
	折合 金額	勞保 保險費	健康 保險費		
40,902	40,902				高中及高職教育計畫

臺北市地方教育發展基金－臺北市立南湖高級中學

單位（或計畫）成本分析表

中華民國110年度

單位：新臺幣千元

計畫別	單位	單位成本(元)或 平均利(費)率	數量	預算數	說明
合計				238,655	
高中及高職教育計畫				200,843	
一般行政管理計畫				29,662	
建築及設備計畫				8,150	

臺北市地方教育發展基金－臺北市立南湖高級中學

5年來主要業務計畫分析表

中華民國110年度

單位：新臺幣千元

年度及項目	單位	數量	單位成本(元)或 平均利(費)率	金額	說明
(本)年度預算數					
高中及高職教育計畫				200,843	
(上)年度預算數					
高中及高職教育計畫				199,089	
(前)年度決算數					
高中及高職教育計畫				205,544	
(107)年度決算數					
高中及高職教育計畫				198,004	
(106)年度決算數					
高中及高職教育計畫				172,198	

臺北市地方教育發展基金－臺北市立南湖高級中學

資本資產明細表

中華民國110年度

單位：新臺幣千元

項 目	取得成本 (期初餘額)	以前年度 累計折舊/ 長期投資 評 價	本 年 度 變 動				本年度累計折 舊/長期投資 評價變動數	期末餘額	
			增加		減少				主要增減 原因說明
			金額	類型	金額	類型			
合計	166,116	130,087	2,905		37		9,338	29,559	
土地改良物	3,803	2,479					125	1,199	
房屋及建築	499	494						5	
機械及設備	80,977	66,904	1,224	增置			5,032	10,265	
交通及運輸 設備	14,133	12,851					281	1,001	
雜項設備	66,526	47,359	1,645	增置			3,899	16,912	
電腦軟體	178		36	增置	37	無形資 產攤銷		177	