

中華民國 110 年度

4-0501646

## 臺北市總預算

臺北市政府教育局主管

臺北市地方教育發展基金

臺北市北投區立農國民小學附屬單位預算之分預算

(特別收入基金)

臺北市北投區立農國民小學編

# 臺北市地方教育發展基金－臺北市北投區立農國民小學

## 目次

中華民國110年度

一、財務摘要 .....	第 1 頁
二、業務計畫及預算概要 .....	第 3 -13 頁
三、預算主要表	
(一) 基金來源、用途及餘絀預計表 .....	第 15 頁
(二) 現金流量預計表 .....	第 16 頁
四、預算明細表	
(一) 基金來源－服務收入明細表 .....	第 17 頁
(二) 基金來源－財產處分收入明細表 .....	第 18 頁
(三) 基金來源－其他財產收入明細表 .....	第 19 頁
(四) 基金來源－公庫撥款收入明細表 .....	第 20 頁
(五) 基金來源－學雜費收入明細表 .....	第 21 頁
(六) 基金來源－雜項收入明細表 .....	第 22 頁
(七) 基金用途－國民教育計畫明細表 .....	第 23 -30 頁
(八) 基金用途－學前教育計畫明細表 .....	第 31 -33 頁
(九) 基金用途－一般行政管理計畫明細表 .....	第 34 -36 頁
(十) 基金用途－建築及設備計畫明細表 .....	第 37 -38 頁
五、預算參考表	
(一) 預計平衡表 .....	第 39 頁
(二) 各項費用彙計表 .....	第 40 -45 頁
(三) 員工人數彙計表 .....	第 46 頁
(四) 用人費用彙計表 .....	第 48 -51 頁
(五) 聘用及約僱人員明細表 .....	第 52 -53 頁
(六) 單位(或計畫)成本分析表 .....	第 54 頁

# 臺北市地方教育發展基金－臺北市北投區立農國民小學

## 目 次

中華民國110年度

(七) 5年來主要業務計畫分析表 ..... 第 55 頁

(八) 資本資產明細表 ..... 第 56 頁

# 臺北市地方教育發展基金－臺北市北投區立農國民小學

## 財務摘要

中華民國110年度

單位：新臺幣千元

項 目	本 年 度	上 年 度	比較增減數	%
經營成績：				
基金來源	129,763	129,442	321	0.25
基金用途	133,650	130,458	3,192	2.45
賸餘(短絀)	-3,887	-1,016	-2,871	--
餘絀情形：				
基金餘額	1,277	5,164	-3,887	-75.27
現金流量(註)：				
現金及約當現金之淨增(減)	-3,887	-1,016	-2,871	--

附註：現金流量係採現金及約當現金基礎，包括現金及自投資日起3個月內到期或清償之債權證券。

本 頁 空 白

# 業務計畫及預算概要

# 臺北市地方教育發展基金－臺北市北投區立農國民小學

## 業務計畫及預算概要

中華民國 110 年度

### 壹、基金概況

#### 一、設立宗旨及願景：

- (一) 本校遵照憲法第 158 條及 160 條規定，教育文化應發展國民之民族精神、自治精神，國民道德與健全體格、科學及生活智能，以培養八大學習領域及十大基本能力。
- (二) 本校自 91 年度起依教育經費編列與管理法第 13 條規定設置「臺北市地方教育發展基金」，以促進教育健全發展，提昇教育經費運用績效。
- (三) 本校以「心中有愛，目中有人，腹中有墨，手中有藝」為學生圖像，透過課程與教學，校園軟硬體營造，內外資源整合應用，達成「全人教育，追求卓越，愛與尊重、社區堡壘」之學校四大願景。

#### 二、施政重點：

- (一) 開啟多元智慧：尊重每個學生獨特的個性，以多元智慧的觀點協助他找到生命的亮點，肯定天生我才必有用，能知於學，樂於學。
- (二) 培養生活能力：培養學生帶得走的公民關鍵能力，強化自我管理、閱讀理解、理性批判、問題解決、奉獻服務、溝通表達等核心素養。
- (三) 蘊育人文情懷：在溫馨開放的校園文化中，孕育人文情懷，學會尊重、包容；建構生命的價值、完成人性的開展。
- (四) 建置溫馨民主的校園文化：
  1. 以參與式管理、落實行政、教師會、家長會三者的良性互動。
  2. 以學生第一，教學優先的觀念提昇行政服務效率。
  3. 放下威權心態，開啟校園民主之風氣。
- (五) 推動適性教學：
  1. 落實校本課程理念，採多元化、活潑化的教學及評量。
  2. 運用校內、外資源，加強多元學習能力。
  3. 關懷相對弱勢學生之教學及輔導。
  4. 推動行動學習，充實學生運用資訊之知能，並提昇教師運用學習載具教學之能力。
- (六) 辦理發展性的訓輔活動：
  1. 辦理各項活動、競賽及展演。
  2. 推動校內外學習服務。

# 臺北市地方教育發展基金－臺北市北投區立農國民小學

## 業務計畫及預算概要

中華民國 110 年度

3. 發展績優社團及校隊，如女壘隊、擊劍隊、田徑隊、圍棋社、扯鈴社及合唱團等。
4. 加強新興領域教育的辦理，並融入各科教學以收成效。

### 三、組織概況：

本校設置校長 1 人，綜理全校校務，下設教務處、學生事務處、總務處、輔導室、會計室、人事室及幼兒園。

內部分層業務如下：

(一) 教務處：秉承校長之命，辦理全校教務事項。

1. 教學組：掌理課程編排、課業考查、教學研究及教學指導等事項。
2. 註冊組：掌理註冊、編班、轉學、休學及成績考查等有關學籍事項。
3. 設備組：掌理教學設備計畫之擬定、用具之管理、保管等事項。
4. 資訊組：掌理電腦設備及區域網路之管理、保管等事項。

(二) 學生事務處：秉承校長之命，辦理全校學生事務事項。

1. 訓育組：掌理訓育計畫之擬定，及辦理各類訓育等活動。
2. 體育組：加強學生體能訓練，重視團隊合作精神與良好運動風度之養成。
3. 生教組：掌理學生日常生活常規，辦理交通導護各項事項。
4. 衛生組：掌理健康檢查，個人及環境衛生檢查、保健等事項。

(三) 總務處：秉承校長之命，辦理全校總務事項。

1. 事務組：辦理校舍場地佈置及環境美化，監督校舍建築及整修，財物購買保管及分配等事項。
2. 出納組：辦理現金、票據、契約之保管等收支移轉等事項。
3. 文書組：辦理公文收發登記與典守學校印信，撰擬繕校及檔案保管等事項。

(四) 輔導室：秉承校長之命，視學生身心狀況及需求提供發展性輔導，介入性輔導或處理性輔導，並掌理學生輔導與諮商，實施適性生涯輔導等事項。

1. 輔導組：掌理學生個案建立、學習輔導、生活輔導、生涯輔導及兩性教育、親職教育等事項。
2. 資料組：辦理輔導資料搜集建檔、組訓愛心家長、實施測驗、社



# 臺北市地方教育發展基金 - 臺北市北投區立農國民小學

## 業務計畫及預算概要

中華民國 110 年度

區人力整合、出版親職刊物等事項。

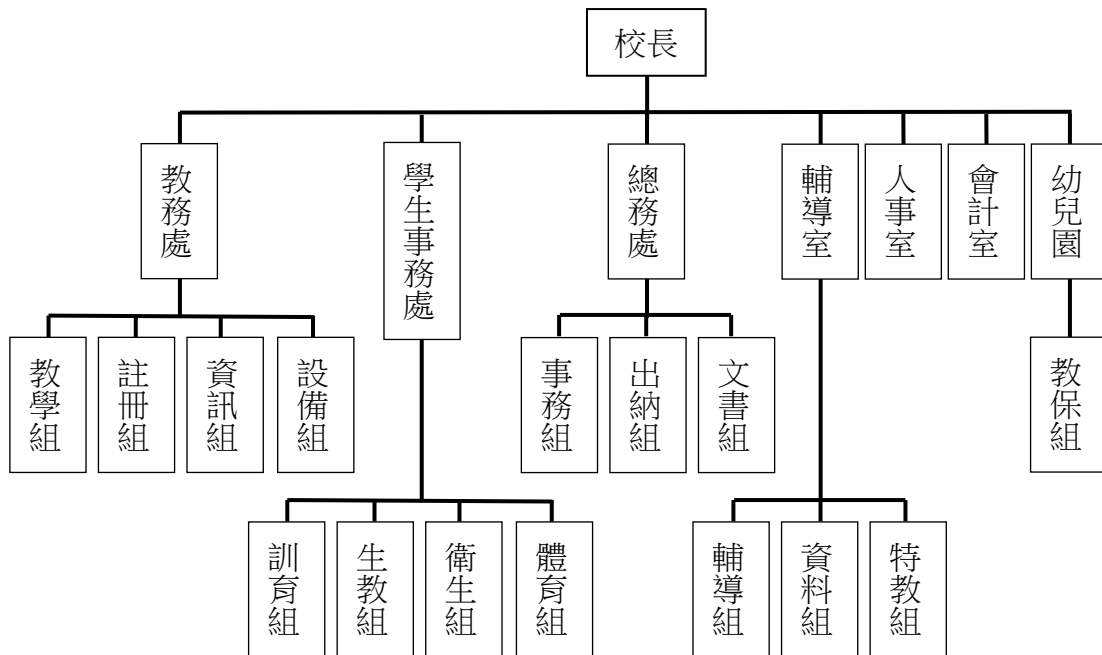
3.特教組：擬訂特殊教育計畫章則、親師輔導諮詢、特教班甄選鑑別、實施各項診斷測驗、特教兒童追蹤輔導等事項。

(五)會計室：秉承上級主計機關之監督與指導，並受校長之指揮，依法辦理歲計、會計、統計等事項。

(六)人事室：秉承上級人事機關之監督與指導，並受校長之指揮，依法辦理人事管理查核等事項。

(七)幼兒園：秉承校長之命，綜理園務、規劃幼兒教學、保育、環境與各項措施。

教保組：掌理幼兒課程規劃、教學活動編排彙整、發展篩檢、衛生保健等事項。



#### 四、基金歸類及屬性：

本校地方教育發展基金依據教育經費編列與管理法第 13 條規定設置，本基金為預算法第 4 條第 1 項第 2 款第 5 目所定之特別收入基金，以本府教育局為管理機關。

**臺北市地方教育發展基金 - 臺北市北投區立農國民小學**

**業務計畫及預算概要**

中華民國 110 年度

貳、業務計畫

一、基金來源：

單位：新臺幣千元

業務計畫	本年度預算數	實施內容
勞務收入	3	本年度預計收取教師甄選報名費收入。
財產收入	131	本年度預計收取財產報廢變賣收入、教職員工停車收入、校園場地開放收入等。
政府撥入收入	126,463	本年度預計由公庫撥入數。
教學收入	2,541	本年度預計收取幼兒園之學費及雜費收入。
其他收入	625	本年度預計收取中央氣象局設置監測儀器電費分攤及數位學生證補卡費等收入。

二、基金用途：

單位：新臺幣千元

業務計畫	本年度預算數	實施內容
國民教育計畫	103,433	本年度預計辦理教學事項為： 1. 各項教學、學生事務及輔導等業務。 2. 新購教具、圖書等各科教學設備，充實各科教材及用具。 3. 革新教學方法，提高教學效能。 4. 教師甄選業務、指定活動等項目。
學前教育計畫	12,466	本年度預計辦理教學事項為： 1. 幼兒園各項教學及活動。 2. 新購教學用品，革新教學方法，提高教學效能。 3. 幼兒園各項活動，鍛鍊幼兒強健的身體，增進幼兒各項生活智能。
一般行政管理計畫	14,281	本年度預計辦理事項為： 1. 綜理學校總務、人事、會計等業務。 2. 配合校務推動行政處室支援工作，進而增進校務運作。
建築及設備計畫	3,470	本年度預計辦理事項為：

臺北市地方教育發展基金 - 臺北市北投區立農國民小學  
業務計畫及預算概要

中華民國 110 年度

- |  |  |  |
|--|--|--|
|  |  | 1. 購置各科教學課程所需教學設備。<br>2. 辦理 C 棟(長棟)男女廁所整修工程。 |
|--|--|--|

參、預算概要

一、基金來源及用途之預計：

(一) 本年度基金來源：

服務收入 3 千元、財產處分收入 7 萬 9 千元、其他財產收入 5 萬 2 千元、公庫撥款收入 1 億 2,646 萬 3 千元、學雜費收入 254 萬 1 千元、雜項收入 62 萬 5 千元，本年度基金來源 1 億 2,976 萬 3 千元，較上年度預算數 1 億 2,944 萬 2 千元，增加 32 萬 1 千元，約 0.25%，主要係雜項收入增編所致。

(二) 本年度基金用途：

國民教育計畫 1 億 343 萬 3 千元，學前教育計畫 1,246 萬 6 千元，一般行政管理計畫 1,428 萬 1 千元，建築及設備計畫 347 萬元，本年度基金用途 1 億 3,365 萬元，較上年度預算數 1 億 3,045 萬 8 千元，增加 319 萬 2 千元，約 2.45%，主要係普通班及資源班各增 1 班所致。

二、基金餘絀之預計：

本年度基金來源及用途相抵後，差短 388 萬 7 千元，較上年度預算數差短 101 萬 6 千元，增加 287 萬 1 千元，將移用以前基金餘額支應。

三、現金流量之預計：

本年度業務活動淨現金流出 388 萬 7 千元。

四、補辦預算事項：詳補辦預算明細表

(一) 固定資產之建設改良擴充 42 萬 8 千元

1.108 年度為維護校園安全確實需要，且具急迫及必要性，由其他準備金項下支應 1 萬 8 千元。

2.108 年度為提升教學品質改善科任教室教學環境確實需要，且具急迫及必要性，由其他準備金項下支應 41 萬元。

**臺北市地方教育發展基金 - 臺北市北投區立農國民小學**

**業務計畫及預算概要**

中華民國 110 年度

肆、以前年度計畫實施及成果概述：

一、前（108）年度計畫實施成果概述：

業務計畫	實施概況	實施成果
勞務收入	本年度預計收取教師甄選報名費等收入。	本年度已收取教師甄選報名費 1 千元。
財產收入	本年度預計收取財產報廢變賣收入、教職員工停車收入及校園場地開放收入等。	本年度已收取財產報廢變賣殘值收入 4 萬 1 千元、教職員工停車收入 8 千元、校園場地開放收入 2 萬 2 千元。
政府撥入收入	本年度預計由公庫撥入數。	本年度已收取公庫撥入數 1 億 2,776 萬 9 千元、教育部之補助計畫 11 萬 8 千元及經濟部之補助計畫 1 萬 4 千元。
教學收入	本年度預計收取學生之學費雜費收入。	本年度已收取幼兒園之學費及雜費收入 248 萬 8 千元。
其他收入	本年度預計收取中央氣象局設置監測儀器電費分攤及數位學生證補卡等收入。	本年度已收取教育儲蓄專戶捐款 2 千元、中央氣象局設置監測儀器電費分攤 4 千元及數位學生證補卡費及應付代收款結餘款等收入 62 萬 5 千元。
國民教育計畫	本年度預計辦理教學事項為： <ol style="list-style-type: none"> <li>1. 辦理各項教學、學生事務及輔導等業務。</li> <li>2. 新購教具等各科教學設備，充實各科教材及用具。</li> <li>3. 革新教學方法，提高教學效能。</li> <li>4. 辦理教師甄選、指定活動等項目。</li> </ol>	<ol style="list-style-type: none"> <li>1. 辦理十二年國教相關增能研習，校訂課程架構討論與實施。另辦理學生學習成果發表，包含英語競賽、藝文成果展、科展及科學競賽、多語文學藝競賽及書展活動。</li> <li>2. 推展小田園體驗學習計畫，配合相關領域課程活動，購置材料及設備，指導學生從做中學，落實綠能環保，體現感恩惜福及永續環境的重要性。</li> </ol>

臺北市地方教育發展基金 - 臺北市北投區立農國民小學

業務計畫及預算概要

中華民國 110 年度

			3.積極辦理學生之發展性、介入性、處遇性輔導，協助學生生活及學習適應。
學前教育計畫	本年度預計辦理教學事項為： 1. 辦理幼兒園各項教學及活動。 2. 新購教學用品，革新教學方法，提高教學效能。 3. 辦理幼兒園各項活動，鍛鍊幼兒強健的身體，增進幼兒各項生活智能。		1.通過 108 年度幼兒園基礎評鑑。 2.積極辦理幼生補助作業，協助幼兒安心就學。 3.辦理幼兒 30 分鐘以上出汗性大肌肉活動計畫”跳”。 4.辦理統整性課程與教學，分享並呈現教學歷程與成果。 5.配合兒童發展篩檢表之檢測，落實早期發現、早期療育之理念。 6.配合學齡前兒童整合性社區篩檢計畫，提供轉介及追蹤服務。 7.辦理全園及班級活動敬邀家長參與，戶外教學、母親節慶祝活動、畢業典禮及各班主題成果發表等。
一般行政管理計畫	本年度預計辦理事項為： 1. 綜理學校總務、人事及會計等業務。 2. 配合校務推動行政處室支援工作，進而增進校務運作。		綜理學校總務、人事及會計等業務，並配合校務推動行政處室支援工作，進而增進校務運作，達成預期目標。
建築及設備計畫	本年度預計辦理事項為： 1.購置各科教學課程所需教學設備。 2.辦理幼兒園環改善工程。		1.購置各科教學課程所需教學設備。 2.辦理幼兒園環改善工程。 3.辦理行政處室網路節點更新工程。 4.辦理教室及辦公室牆面滲水白華及鋼筋外露修

臺北市地方教育發展基金 - 臺北市北投區立農國民小學

業務計畫及預算概要

中華民國 110 年度

		復工程。
二、上年度已過期間（109 年 1 月 1 日至 5 月 31 日止）計畫實施成果概述：		
業務計畫	實施概況	實施成果
勞務收入	本年度截至 5 月 31 日止預計收取教師甄選報名費收入。	本年度截至 5 月 31 日止已收取教師甄選報名費 300 元並持續辦理中。
財產收入	本年度截至 5 月 31 日止預計收取財產報廢變賣收入、教職員工停車收入及校園場地開放收入。	本年度截至 5 月 31 日止已收取財產報廢變賣收入 4 萬 9 千元、教職員工停車收入 4 千元及校園場地開放收入 1 千元。
政府撥入收入	本年度截至 5 月 31 日止預計公庫撥入數。	本年度截至 5 月 31 日止已收取公庫撥入數 6,232 萬 7 千元及教育部之補助計畫 16 萬元。
教學收入	本年度截至 5 月 31 日止預計預計收取幼兒園之 1 學期學費及雜費收入。	本年度截至 5 月 31 日止已收取幼兒園 1 學期學費及雜費收入 23 萬 7 千元。
其他收入	本年度截至 5 月 31 日止預計收取中央氣象局設置監測儀器電費分攤及數位學生證補卡等收入。	本年度截至 5 月 31 日止已收取中央氣象局設置監測儀器電費分攤 4 千元、數位學生證補卡費及應付代收款結餘款等收入 5 萬 9 千元。
國民教育計畫	<p>本年度截至 5 月 31 日止預計辦理教學事項為：</p> <ol style="list-style-type: none"> <li>1. 辦理各項教學、學生事務及輔導等業務。</li> <li>2. 新購教具等各科教學設備，充實各科教材及用具。</li> <li>3. 革新教學方法，提高教學效能。</li> <li>4. 辦理教師甄選、指定活動等項目。</li> </ol>	<ol style="list-style-type: none"> <li>1. 辦理教師增能研習，包含語文、數學素養導向評量。</li> <li>2. 學生學習成果發表，如社團發表、多語文學藝競賽、線上美展活動。</li> <li>3. 配合防疫政策，辦理線上學習演練及「疫」起來閱讀線上書展。</li> <li>4. 落實各項體育教學活動，添購相關設施，多元運動體驗及學習，養成愛</li> </ol>

臺北市地方教育發展基金 - 臺北市北投區立農國民小學

業務計畫及預算概要

中華民國 110 年度

			<p>運動的好習慣，增強體適能，帶給學生活力、健康與智慧。</p> <p>5.強化班級輔導及處室行政支援，有效發現並輔導自傷學生、人際適應不良之學生重返校園繼續學業。</p>
學前教育計畫	<p>本年度截至 5 月 31 日止預計辦理教學事項為：</p> <ol style="list-style-type: none"> <li>1. 幼兒園各項教學及活動。</li> <li>2. 新購教學用品，革新教學方法，提高教學效能。</li> <li>3. 辦理幼兒園各項活動，鍛鍊幼兒強健的身體，增進幼兒各項生活智能。</li> </ol>	<ol style="list-style-type: none"> <li>1.辦理幼兒30分鐘以上出汗性大肌肉活動計畫”跳繩”。</li> <li>2.辦理幼生補助作業，幼兒安心就學。</li> <li>3.辦理統整性課程與教學，分享並呈現教學歷程與成果。</li> <li>4.配合兒童發展篩檢表之檢測(不利條件之幼兒)，落實早期發現、早期療育之理念。</li> <li>5.積極辦理幼兒園招生工作，掌握學區內不利條件幼兒之就學狀況。</li> </ol>	
一般行政管理計畫	<p>本年度截至 5 月 31 日止預計辦理事項為：</p> <ol style="list-style-type: none"> <li>1. 綜理學校總務、人事及會計等業務。</li> <li>2. 配合校務推動行政處室支援工作，進而增進校務運作。</li> </ol>	<p>持續辦理學校總務、人事及會計等業務，並配合校務推動行政處室支援工作，進而增進校務運作，以達成預期目標。</p>	
建築及設備計畫	<p>本年度截至 5 月 31 日止預計辦理事項為：</p> <ol style="list-style-type: none"> <li>1. 購置各科教學課程所需教學設備招標作業。</li> <li>2. 辦理一樓中央走廊美化及地下室活動中心整修工程之建築師及工程招標作業。</li> </ol>	<ol style="list-style-type: none"> <li>1.購置各科教學課程所需教學設備招標作業。</li> <li>2.辦理一樓中央走廊美化及地下室活動中心整修工程之建築師及工程招標作業。</li> <li>3.辦理綜合球場整修工程之建築師招標作業。</li> </ol>	

臺北市地方教育發展基金 - 臺北市北投區立農國民小學  
業務計畫及預算概要

中華民國 110 年度

		4.辦理能源管理系統建置工程之建築師及工程招標作業。
--	--	----------------------------



# 臺北市地方教育發展基金－臺北市北投區立農國民小學

## 補辦預算明細表

中華民國110年度

單位：新臺幣元

項 目	金額	辦理年度	說 明
合計	428,000		
固定資產之建設改良擴充	428,000		
購置交通及運輸設備	18,000	108	為維護校園安全，確實需要辦理汰舊換新，且具急迫及必要性，所需經費擬由本校其他準備金支應。
數位監控錄影主機	18,000		
購置雜項設備	410,000	108	為改善科任教室教學環境，提升學生學習成效，確實需要辦理新購，且具急迫及必要性，所需經費擬由本校其他準備金支應。
一對一分離式變頻冷氣(8KW含安裝費)	410,000		

備註：各基金依預算法第 8 8 條規定補辦預算，應確係不及編入年度預算，且因經營環境發生重大變遷或正常業務(含執行中央補助款項目)之確實需要，並經主管機關核轉本府核准先行辦理者；不具急迫性之事項，仍應儘可能納入預算辦理。

本 頁 空 白

# 預算主要表

# 臺北市地方教育發展基金－臺北市北投區立農國民小學

## 基金來源、用途及餘絀預計表

中華民國110年度

單位：新臺幣千元

前年度決算數	項 目	本年度預算數	上年度預算數	比較增減（－）
131,092	基金來源	129,763	129,442	321
1	勞務收入	3	3	
1	服務收入	3	3	
71	財產收入	131	62	69
41	財產處分收入	79	30	49
30	其他財產收入	52	32	20
127,901	政府撥入收入	126,463	126,388	75
127,769	公庫撥款收入	126,463	126,388	75
132	政府其他撥入收入			
2,488	教學收入	2,541	2,508	33
2,488	學雜費收入	2,541	2,508	33
631	其他收入	625	481	144
2	受贈收入			
629	雜項收入	625	481	144
128,432	基金用途	133,650	130,458	3,192
98,878	國民教育計畫	103,433	98,746	4,687
11,141	學前教育計畫	12,466	13,068	-602
13,408	一般行政管理計畫	14,281	14,288	-7
5,005	建築及設備計畫	3,470	4,356	-886
2,660	本期賸餘(短絀)	-3,887	-1,016	-2,871
3,520	期初基金餘額	5,164	2,609	2,555
6,180	期末基金餘額	1,277	1,593	-316

註：前年度決算數細數之和與總數或略有出入，係四捨五入關係，以下各表同。

# 臺北市地方教育發展基金－臺北市北投區立農國民小學

## 現金流量預計表

中華民國110年度

單位：新臺幣千元

項 目	本 預	年 算	度 數	說 明
業務活動之現金流量				
本期賸餘(短絀)			-3,887	
業務活動之淨現金流入(流出)			-3,887	
其他活動之現金流量				
其他活動之淨現金流入(流出)				
現金及約當現金之淨增(淨減)			-3,887	
期初現金及約當現金			9,685	
期末現金及約當現金			5,798	

註：本表係採現金及約當現金基礎，包括現金及自投資日起3個月內到期或清償之債權證券。

# 預算明細表

# 臺北市地方教育發展基金－臺北市北投區立農國民小學

## 基金來源－服務收入明細表

中華民國110年度

單位：新臺幣元

科 目	單 位	本 年 度 預 算 數			說 明
		數 量 業 務 量	利(費)率	金 額	
合計 服務收入	人	10	300	3,000 3,000 3,000	較上年度預算數3,000元，無增減。 教師甄選報名費收入。

# 臺北市地方教育發展基金－臺北市北投區立農國民小學

## 基金來源－財產處分收入明細表

中華民國110年度

單位：新臺幣元

科 目	單位	本 年 度 預 算 數			說 明
		數量 業務量	利(費)率	金 額	
合計 財產處分收入	年	1	79,000	79,000 79,000 79,000	較上年度預算數30,000元，增加49,000元。 報廢財產變賣收入。



臺北市地方教育發展基金－臺北市北投區立農國民小學

基金來源－其他財產收入明細表

中華民國110年度

單位：新臺幣元

科 目	單位	本 年 度 預 算 數			說 明
		數量 業務量	利(費)率	金 額	
合計				52,000	
其他財產收入				52,000	較上年度預算數32,000元，增加20,000元。
	年	1	32,000	32,000	教職員工停車收入。
	年	1	20,000	20,000	場地出借使用費(收支對列)。

# 臺北市地方教育發展基金－臺北市北投區立農國民小學

## 基金來源－公庫撥款收入明細表

中華民國110年度

單位：新臺幣元

科 目	單位	本 年 度 預 算 數			說 明
		數量 業務量	利(費)率	金 額	
合計				126,463,000	
公庫撥款收入	年	1	126,463,000	126,463,000	較上年度預算數126,388,000元，增加75,000元。 市府補助款。

# 臺北市地方教育發展基金－臺北市北投區立農國民小學

## 基金來源－學雜費收入明細表

中華民國110年度

單位：新臺幣元

科 目	單 位	本 年 度 預 算 數			說 明
		數 量 業 務 量	利(費)率	金 額	
合計				2,541,000	
學雜費收入				2,541,000	較上年度預算數2,508,000元，增加33,000元。
	人、學期	2x2	2,745	10,980	幼兒園半日班雜費收入預估學生2人。
	人、學期	126x2	7,000	1,764,000	幼兒園全日班學費收入預估學生126人。
	人、學期	126x2	2,955	744,660	幼兒園全日班雜費收入預估學生126人。
	人、學期	2x2	5,150	20,600	幼兒園半日班學費收入預估學生2人。
	年	1	760	760	配合預算編列至千元，增列進位數760元。

# 臺北市地方教育發展基金－臺北市北投區立農國民小學

## 基金來源－雜項收入明細表

中華民國110年度

單位：新臺幣元

科 目	單位	本 年 度 預 算 數			說 明
		數量 業務量	利(費)率	金 額	
合計				625,000	
雜項收入				625,000	較上年度預算數481,000元，增加144,000元。
	年	1	4,000	4,000	中央氣象局設置監測儀器電費分攤(收支對列)。
	年	1	621,000	621,000	數位學生證補卡費及其他雜項收入。

# 臺北市地方教育發展基金－臺北市北投區立農國民小學

## 基金用途－國民教育計畫明細表

中華民國110年度

單位：新臺幣元

前年度 決算數	上年度 預算數	科 目	本 年 度 預 算 數	說 明
98,878,143	98,746,000	合計	103,433,000	
93,424,699	93,154,000	用人費用	97,360,000	
47,840,689	47,724,000	正式員額薪資	49,812,000	較上年度預算數47,724,000元，增加2,088,000元。
47,840,689	47,724,000	職員薪金	49,812,000	
			6,516,000	教職員(特教班)8人薪金(詳用人費用彙計表)(含教育部補助導師費84,000元)。
			43,296,000	教職員48人及專任運動教練1人薪金(詳用人費用彙計表)(含教育部補助導師費300,000元)。
1,255,678	1,065,392	聘僱及兼職人員薪資	1,207,472	較上年度預算數1,065,392元，增加142,080元。
418,992	418,992	約僱職員薪金	418,992	
			418,992	約僱教師助理員1人薪金(詳聘用及約僱人員明細表)。
836,686	646,400	兼職人員酬金	788,480	
			204,800	補助調整授課特教教師鐘點費，8人*2節*40週*320元(教育部補助款)。
			20,480	補助調整授課鐘點費之外聘教師勞、健保及勞退費用(教育部補助款)。
			563,200	教師代課鐘點費，本校編制教師總人數66人，按9分之1計，編列8人，每人220節，總節數8人*220節=1,760節，每節320元。
491,776	612,558	超時工作報酬	612,558	較上年度預算數612,558元，無增減。
491,776	612,558	加班費	612,558	
			609,598	不休假出勤加班費。
			2,960	場地開放加班費(收支對列)。
10,909,935	11,070,974	獎金	11,535,474	較上年度預算數11,070,974元，增加464,500元。
4,914,080	5,053,100	考績獎金	5,256,600	
			4,713,600	依考績法規定核發之獎金。
			543,000	依考績法規定核發之獎金(特教班)。
5,995,855	6,017,874	年終獎金	6,278,874	
			5,412,000	依規定於年節加發之獎金。
			814,500	依規定於年節加發之獎金(特教班)。

# 臺北市地方教育發展基金－臺北市北投區立農國民小學

## 基金用途－國民教育計畫明細表

中華民國110年度

單位：新臺幣元

前年度 決算數	上年度 預算數	科 目	本 年 度 預 算 數	說 明
			52,374	約僱教師助理員依規定於年節加發之獎金。
26,423,087	26,560,253	退休及卹償金	27,176,093	較上年度預算數26,560,253元，增加615,840元。
26,423,087	26,560,253	職員退休及離職金	27,176,093	
			561,600	提撥退撫基金(特教班)。
			25,140	約僱教師助理員提撥離職儲金。
			32,105	退休人員年終慰問金。
			22,796,400	退休人員月退休金，64人*29,216元*12月=22,437,888元；退休遺族月撫慰金，2人*14,938元*12月=358,512元；合計22,796,400
			3,760,848	提撥退撫基金。
6,503,534	6,120,823	福利費	7,016,403	較上年度預算數6,120,823元，增加895,580元。
4,496,186	4,100,394	分擔員工保險費	4,272,420	
			3,672,324	分擔公保、勞保、健保費。
			551,076	分擔公保、勞保、健保費(特教班)。
			49,020	約僱教師助理員分擔勞保、健保費。
53,000	198,500	傷病醫藥費	239,500	
			73,500	健康檢查補助費，21人*3,500元。
			160,000	健康檢查補助費，10人*16,000元。
			6,000	職業安全衛生健康檢查經費，5人*1,200元(新增)。
453,042	466,200	員工通勤交通費	558,180	
			15,120	約僱教師助理員上下班交通費，1人*12月*2段*630元。
			75,600	特教班教師上下班交通費，6人*10月*2段*630元。
			15,120	專任運動教練上下班交通費，1人*12月*2段*630元。
			37,800	教師兼行政上下班交通費，5人*12月*1段*630元。
			56,700	教師上下班交通費，9人*10月*1段*630元。
			105,840	教師兼行政上下班交通費，7人*12月*2段*630元。

# 臺北市地方教育發展基金－臺北市北投區立農國民小學

## 基金用途－國民教育計畫明細表

中華民國110年度

單位：新臺幣元

前年度 決算數	上年度 預算數	科 目	本 年 度 預 算 數	說 明
			252,000	教師上下班交通費，20人*10月*2段*630元。
1,501,306	1,355,729	其他福利費	1,946,303	。約僱教師助理員休假旅遊補助費。
			16,000	。退休人員三節慰問金，8人*6,000元。
			48,000	。結婚補助費，3人*2月*31,355元。
			188,130	。喪葬補助費，4人*5月*36,500元。
			730,000	。子女教育補助費。
			724,173	。休假旅遊補助費。
			240,000	。
2,859,910	2,689,000	服務費用	2,598,000	
735,201	937,124	水電費	734,660	較上年度預算數937,124元，減少202,464元。
				。
563,148	798,810	工作場所電費	563,148	
			4,000	中央氣象局設置監測儀器電費分攤(收支對列)。
			559,148	班級電費。
172,053	138,314	工作場所水費	171,512	
			171,512	班級水費。
40,149	47,740	旅運費	47,740	較上年度預算數47,740元，無增減。
40,149	47,740	國內旅費	47,740	
			37,200	校外教學隨隊人員出差旅費，8人*3天*1,550元。
			10,540	因公出差旅費。
1,071,156	902,940	修理保養及保固費	928,540	較上年度預算數902,940元，增加25,600元。
50,975		土地改良物修護費		
503,714	689,040	一般房屋修護費	708,440	
			694,400	學校校舍及其他建築物等修護費(80%)。
			14,040	場地開放相關校舍及其他建築物等修護費(收支對列)。
506,477	213,900	機械及設備修護費	220,100	
			173,600	各項教學設備及其他公共用具之修護費(20%)。
			21,200	電腦設備維護費(電腦專案計畫)。
			25,300	太陽光電設備維護費。
9,990		雜項設備修護費		

# 臺北市地方教育發展基金－臺北市北投區立農國民小學

## 基金用途－國民教育計畫明細表

中華民國110年度

單位：新臺幣元

前年度 決算數	上年度 預算數	科 目	本 年 度 預 算 數	說 明
298,416	312,496	一般服務費	332,960	較上年度預算數312,496元，增加20,464元。
193,040	202,496	計時與計件人員酬金	216,960	
			192,000	閩客語教學支援人員鐘點費，15人*1節*40週*320元。
			24,960	閩客語教學支援人員鐘點費之外聘人員勞、健保及勞退費用。
105,376	110,000	體育活動費	116,000	
			98,000	文康活動費，本校編列教職員48人，專任運動教練1人，合計49人，每人編列2,000元。
			18,000	文康活動費，本校編列特教班教職員8人，約僱教師助理員1人，合計9人，每人編列2,000元。
714,988	488,700	專業服務費	554,100	較上年度預算數488,700元，增加65,400元。
417,263	243,000	講課鐘點、稿費、出席審查及查詢費	280,200	
			28,800	特教及資源班教材編輯費，4班*12月*600元。
			126,000	體育班外聘教練鐘點費，280節*450元(體育班業務費)。
			62,400	體育班外聘教練鐘點費，195節*320元(體育班業務費)。
			8,000	家長教育成長暨志工培訓講座鐘點費，4節*2,000元。
			12,000	性別平等教育宣導講座鐘點費，6節*2,000元。
			5,000	校園性別事件調查學者專家出席費，2人次*2,500元。
			8,000	小田園教育體驗學習計畫講座鐘點費，4節*2,000元。
			30,000	專業成長講座鐘點費，15節*2,000元。
41,900	23,600	委託檢驗(定)試驗認證費	40,700	
			14,000	全校消防安全檢測費(普通班級業務費)。
			15,900	建築物公共安全檢查簽證及申報費(普通班級業務費)。
			10,800	飲水機水質檢驗費，9臺*1,200元。



# 臺北市地方教育發展基金－臺北市北投區立農國民小學

## 基金用途－國民教育計畫明細表

中華民國110年度

單位：新臺幣元

前年度 決算數	上年度 預算數	科 目	本 年 度 預 算 數	說 明
	600	試務甄選費		
36,000		電腦軟體服務費		
219,825	221,500	其他專業服務費	233,200	
			8,000	學童牙齒檢查費。
			20,000	學生輔導指導費。
			45,000	工作人員午餐指導費，10人*9月*500元。
			21,600	3-4年級學童午餐指導費，8班*1人*9月*300元。
			8,100	1-2年級學童午餐指導費，9班*1人*9月*100元。
			28,800	5-6年級學童午餐指導費，8班*1人*9月*400元。
			86,400	游泳池水電清潔維護費，12班*7,200元。
			7,200	特教班學童午餐指導費，1班*2人*9月*400元。
			8,100	資源班學童午餐指導費，3班*1人*9月*300元(依每週實際用餐天數核實發給)。
1,555,923	1,600,000	材料及用品費	2,017,000	
466,487	373,800	使用材料費	978,160	較上年度預算數373,800元，增加604,360元。
466,487	373,800	設備零件	978,160	
			50,100	體育班教學及比賽用器材，2班*25,050元(體育班業務費)。
			570,000	汰換照明設備T8LED4尺2管，475盞*1,200元(新增)。
			20,000	小田園教育體驗學習計畫器材費。
			26,000	綠屋頂計畫栽培箱、棚架、防蟲網、遮光網等栽培設備。
			100,800	電腦設備維護及管理費，16班*6,300元。
			38,000	網路電話機，20臺*1,900元(由班級設備費移列)(新增)。
			71,820	會議桌，12張*5,985元(由班級設備費移列)(新增)。
			72,000	會議桌，8張*9,000元(由班級設備費移列)(新增)。
			7,000	可調式學生椅，4張*1,750元(由特教班設備

# 臺北市地方教育發展基金－臺北市北投區立農國民小學

## 基金用途－國民教育計畫明細表

中華民國110年度

單位：新臺幣元

前年度 決算數	上年度 預算數	科 目	本 年 度 預 算 數	說 明
				費移列)(新增)。
			6,440	各科教學教具(由班級設備費移列)(新增)。
			16,000	特教教學教具及感覺統合器材(由特教班設備費移列)(新增)。
1,089,436	1,226,200	用品消耗	1,038,840	較上年度預算數1,226,200元，減少187,360元。
				。
29,941	32,800	辦公(事務)用品	30,800	
			2,800	教學用辦公用品等(特教班業務費)。
			7,000	教學用辦公用品等(普通班級業務費)。
			3,000	場地開放辦公文具用品(收支對列)。
			9,000	小田園教育體驗學習計畫辦公用品等。
			9,000	綠屋頂計畫辦公用品等。
39,538	40,000	報章雜誌	40,000	
			40,000	圖書設備(由班級設備費移列)。
15,480	15,000	醫療用品(非醫療院所使用)	16,000	
			16,000	健康中心藥品(普通班23班、體育班2班、特教班1班、附設幼兒園5班)。
1,004,477	1,138,400	其他用品消耗	952,040	
			30,000	兒童節慶活動費。
			123,900	垃圾袋費用、消毒藥水及衛生清潔用品、衛生紙及教室布置費(普通班級業務費)。
			317,860	普通班級教學材料費，23班*13,820元。
			49,300	教學用教科書，29班*1,700元。
			48,600	敬師活動費，81人*600元。
			26,000	垃圾袋費用、消毒藥水及衛生清潔用品、衛生紙及教室布置費(特教班業務費)。
			55,280	特教及資源班教學材料費，4班*13,820元。
			16,800	體育班參加校外比賽逾時誤餐餐盒費用，168人次*100元(體育班業務費)。
			71,300	運動會經費(普通班23班、體育班2班、特教班1班、附設幼兒園5班)。
			2,000	家長教育成長暨志工培訓場地布置、茶水、各項耗材等。
			127,000	辦理學生各項活動所需相關費用，635人*2學期*100元(學生活動費)。

# 臺北市地方教育發展基金－臺北市北投區立農國民小學

## 基金用途－國民教育計畫明細表

中華民國110年度

單位：新臺幣元

前年度 決算數	上年度 預算數	科 目	本 年 度 預 算 數	說 明
			3,000	性別平等教育宣導場地布置、茶水、各項 耗材等。
			40,000	綠屋頂計畫栽培介質、種苗、工具箱、農 藝用品等。
			600	辦理教師甄選會議場地布置、茶包及各項 耗材等(新增)。
			2,400	辦理教師甄選會議逾時誤餐餐盒費用，24 人次*100元。
			38,000	小田園教育體驗學習計畫材料費。
4,800	5,000	租金、償債、利息及相關手續費	5,000	
4,800	5,000	雜項設備租金	5,000	較上年度預算數5,000元，無增減。
4,800	5,000	雜項設備租金	5,000	
			4,800	電錶月租費，12月*400元(普通班級業務費) 。
			200	配合預算編列至千元，增列進位數200元。
837,950	989,000	會費、捐助、補助、分攤、照護 、救濟與交流活動費	1,146,000	
	10,000	捐助、補助與獎助	10,000	較上年度預算數10,000元，無增減。
	10,000	獎助學員生給與	10,000	
			10,000	教育關懷獎每校推薦1名學生獎助金。
837,950	979,000	補貼、獎勵、慰問、照護與救 濟	1,136,000	較上年度預算數979,000元，增加157,000元 。
837,950	979,000	其他補貼、獎勵、慰問、照 護與救濟	1,136,000	
			700,000	清寒學生餐費補助，70人*200日*50元。
			43,000	本市市民第3胎就讀國小教育補助費，43人 *1,000元。
			68,000	弱勢學生冷氣使用費補助費用，85人*800元 。
			144,500	弱勢學生教科書補助費用，85人*1,700元。
			660	配合預算編列至千元，增列進位數660元。
			179,840	補助學校午餐使用有機蔬菜或有機米計畫 ，562人*40週*1次*8元。
15,424		短絀與賠償給付		
15,424		賠償給付		

# 臺北市地方教育發展基金－臺北市北投區立農國民小學

## 基金用途－國民教育計畫明細表

中華民國110年度

單位：新臺幣元

前年度 決算數	上年度 預算數	科 目	本 年 度 預 算 數	說 明
15,424		一般賠償		
179,437	309,000	其他	307,000	
179,437	309,000	其他支出	307,000	較上年度預算數309,000元，減少2,000元。
179,437	309,000	其他	307,000	
			95,700	體育班參加校外比賽報名費、交通費、住宿費等，2班*47,850元(體育班業務費)。
			22,400	國小游泳檢測未通過學生暑期游泳訓練班報名費，4班*5,600元。
			125,400	執行學生路隊安全導護費及導護志工保險費。
			63,500	班級自治費，635人*2學期*50元。

# 臺北市地方教育發展基金－臺北市北投區立農國民小學

## 基金用途－學前教育計畫明細表

中華民國110年度

單位：新臺幣元

前年度 決算數	上年度 預算數	科 目	本 年 度 預 算 數	說 明
11,140,507	13,068,000	合計	12,466,000	
10,894,776	12,732,000	用人費用	12,112,000	
7,857,973	9,025,860	正式員額薪資	8,581,860	較上年度預算數9,025,860元，減少444,000元。
7,163,801	8,305,860	職員薪金	7,861,860	
			6,205,860	教職員8人及教保員1人薪金(詳用人費用彙計表)(含教育部補助款教保員381,980元)。
			1,656,000	教職員(特幼班)2人薪金(詳用人費用彙計表)。
694,172	720,000	工員工資	720,000	
			720,000	廚工2人工資(詳用人費用彙計表)(含教育部補助款220,090元)。
	55,918	超時工作報酬	55,918	較上年度預算數55,918元，無增減。
	55,918	加班費	55,918	
			55,918	不休假出勤加班費。
1,536,520	1,968,733	獎金	1,837,030	較上年度預算數1,968,733元，減少131,703元。
595,845	840,500	考績獎金	764,000	
			547,000	依考績法規定核發之獎金。
			217,000	依考績法規定核發之獎金(特幼班)。
940,675	1,128,233	年終獎金	1,073,030	
			866,030	依規定於年節加發之獎金。
			207,000	依規定於年節加發之獎金(特幼班)。
600,583	742,608	退休及卹償金	699,552	較上年度預算數742,608元，減少43,056元。
556,527	721,008	職員退休及離職金	677,952	
			140,400	提撥退撫基金(特幼班)。
			537,552	提撥退撫基金。
44,056	21,600	工員退休及離職金	21,600	
			21,600	提撥勞工退休準備金。
899,700	938,881	福利費	937,640	較上年度預算數938,881元，減少1,241元。
748,882	787,941	分擔員工保險費	749,280	
			610,080	分擔公保、勞保、健保費。
			139,200	分擔公保、勞保、健保費(特幼班)。
860	5,160	傷病醫藥費	5,160	

# 臺北市地方教育發展基金－臺北市北投區立農國民小學

## 基金用途－學前教育計畫明細表

中華民國110年度

單位：新臺幣元

前年度 決算數	上年度 預算數	科 目	本 年 度 預 算 數	說 明
			3,440	幼兒園教保人員健康檢查補助費，4人*860元(每2人編1人)。
			1,720	幼兒園廚工健康檢查補助費，2人*860元。
117,958	129,780	員工通勤交通費	151,200	
			25,200	教師上下班交通費(特幼班)，2人*10月*2段*630元。
			30,240	廚工上下班交通費，2人*12月*2段*630元。
			45,360	教師兼行政及教保員上下班交通費，3人*12月*2段*630元。
			12,600	教師上下班交通費，2人*10月*1段*630元。
			37,800	教師上下班交通費，3人*10月*2段*630元。
32,000	16,000	其他福利費	32,000	
			32,000	休假旅遊補助費。
88,000	89,000	服務費用	89,000	
23,000	26,000	一般服務費	26,000	較上年度預算數26,000元，無增減。
23,000	26,000	體育活動費	26,000	
			4,000	文康活動費，本校編列特幼班教職員2人，每人編列2,000元。
			16,000	文康活動費，本校編列教職員8人，每人編列2,000元。
			6,000	文康活動費，本校編列契約進用教保員1人，廚工2人，合計3人，每人編列2,000元(上述人員係幼托整合前得編列文康活動費之人員)。
65,000	63,000	專業服務費	63,000	較上年度預算數63,000元，無增減。
7,200	7,200	講課鐘點、稿費、出席審查及查詢費	7,200	
			7,200	特幼班教材編輯費，1班*12月*600元。
8,300	6,300	委託檢驗(定)試驗認證費	6,300	
			6,300	建築物公共安全檢查簽證及申報費(普通班級業務費)。
49,500	49,500	其他專業服務費	49,500	
			9,000	特幼班學童午餐指導費，2人*9月*500元。
			40,500	學童午餐指導費(導師8人、教保員1人)，9人*9月*500元。

# 臺北市地方教育發展基金－臺北市北投區立農國民小學

## 基金用途－學前教育計畫明細表

中華民國110年度

單位：新臺幣元

前年度 決算數	上年度 預算數	科 目	本 年 度 預 算 數	說 明
80,707	64,000	材料及用品費	59,000	
32,490	20,520	使用材料費	15,480	較上年度預算數20,520元，減少5,040元。
32,490	20,520	設備零件	15,480	
			15,480	特教教學教具及感覺統合器材(由特幼班設備費移列)(新增)。
48,217	43,480	用品消耗	43,520	較上年度預算數43,480元，增加40元。
9,500		報章雜誌		
38,717	43,480	其他用品消耗	43,520	
			22,500	消毒清潔用品及相關材料等(普通班級業務費)。
			7,200	教學文具及垃圾袋費用、消毒藥水及衛生清潔用品、衛生紙及教室布置費，1班*7,200元(特幼班業務費)。
			13,820	特教知動及生活訓練用材料費，1班*13,820元。
61,704	87,000	會費、捐助、補助、分攤、照護、救濟與交流活動費	110,000	
61,704	87,000	補貼、獎勵、慰問、照護與救濟	110,000	較上年度預算數87,000元，增加23,000元。
61,704	87,000	其他補貼、獎勵、慰問、照護與救濟	110,000	
			18,090	危機家庭幼生餐點月費補助，1人*9月*2,010元。
			69,798	低收入戶家庭幼生月費補助，3人*2學期*11,633元。
			416	配合預算編列至千元，增列進位數416元。
			21,696	補助學校午餐使用有機蔬菜或有機米計畫，113人*40週*1次*4.8元。
15,320	96,000	其他	96,000	
15,320	96,000	其他支出	96,000	較上年度預算數96,000元，無增減。
15,320	96,000	其他	96,000	
			96,000	幼兒導護費。

# 臺北市地方教育發展基金－臺北市北投區立農國民小學

## 基金用途－一般行政管理計畫明細表

中華民國110年度

單位：新臺幣元

前年度 決算數	上年度 預算數	科 目	本 年 度 預 算 數	說 明
13,407,976	14,288,000	合計	14,281,000	
11,040,583	11,543,000	用人費用	11,528,000	
7,265,448	7,476,000	正式員額薪資	7,476,000	較上年度預算數7,476,000元，無增減。
6,882,708	7,116,000	職員薪金	7,116,000	7,116,000 教職員9人薪金(詳用人費用彙計表)。
382,740	360,000	工員工資	360,000	360,000 工員1人工資(詳用人費用彙計表)。
297,520	346,179	超時工作報酬	346,179	較上年度預算數346,179元，無增減。
297,520	346,179	加班費	346,179	332,267 不休假出勤加班費。 13,912 業務加班費。
1,905,295	2,180,500	獎金	2,180,929	較上年度預算數2,180,500元，增加429元。
978,589	1,246,000	考績獎金	1,246,000	1,246,000 依考績法規定核發之獎金。
926,706	934,500	年終獎金	934,929	934,929 依規定於年節加發之獎金。
670,568	633,456	退休及卹償金	633,456	較上年度預算數633,456元，無增減。
635,483	604,656	職員退休及離職金	604,656	604,656 提撥退撫基金。
35,085	28,800	工員退休及離職金	28,800	28,800 提撥勞工退休準備金。
901,752	906,865	福利費	891,436	較上年度預算數906,865元，減少15,429元。
675,788	641,025	分擔員工保險費	640,716	640,716 分擔公保、勞保、健保費。
77,764	105,840	員工通勤交通費	90,720	60,480 職員、工友上下班交通費，4人*12月*2段*630元。 30,240 職員、工友上下班交通費，4人*12月*1段*630元。
148,200	160,000	其他福利費	160,000	160,000 休假旅遊補助費。
2,084,742	2,431,000	服務費用	2,522,000	
63,196	64,144	郵電費	74,216	較上年度預算數64,144元，增加10,072元。
		郵費	10,000	



# 臺北市地方教育發展基金－臺北市北投區立農國民小學

## 基金用途－一般行政管理計畫明細表

中華民國110年度

單位：新臺幣元

前年度 決算數	上年度 預算數	科 目	本 年 度 預 算 數	說 明
			10,000	郵費(統籌業務費)(新增)。
63,196	64,144	電話費	64,216	
			64,216	電話費(統籌業務費)。
		印刷裝訂與廣告費	80,640	較上年度預算數0元，增加80,640元。
		印刷及裝訂費	80,640	
			80,640	影印機使用費，7臺*12月*1,600張*0.6元(統籌業務費)(新增)。
1,433,237	1,764,856	一般服務費	1,765,144	較上年度預算數1,764,856元，增加288元。
18,697	7,032	佣金、匯費、經理費及手續費	7,320	
			7,320	委託超商代收學雜費手續費，610人*2學期*6元。
1,395,540	1,737,824	外包費	1,737,824	
			200,000	消化超額職工5人(技工、工友)業務外包費。
			1,105,824	校警勞務外包費，2人*12月*46,076元。
			432,000	職工(技工、工友)業務外包費，1人*12月*36,000元。
19,000	20,000	體育活動費	20,000	
			20,000	文康活動費，本校編列教職員9人，工員1人，合計10人，每人編列2,000元。
522,037	530,000	專業服務費	530,000	較上年度預算數530,000元，無增減。
2,000		講課鐘點、稿費、出席審查及查詢費		
8,200		委託考選訓練費		
511,837	530,000	其他專業服務費	530,000	
			530,000	校園安全機械定點、機動巡邏等保全費用。
66,272	72,000	公共關係費	72,000	較上年度預算數72,000元，無增減。
66,272	72,000	公共關係費	72,000	
			72,000	校長特別費，12月*6,000元。
281,651	313,000	材料及用品費	230,000	
281,651	313,000	用品消耗	230,000	較上年度預算數313,000元，減少83,000元。
281,651	313,000	辦公(事務)用品	230,000	
			176	配合預算編列至千元，增列進位數176元。

# 臺北市地方教育發展基金－臺北市北投區立農國民小學

## 基金用途－一般行政管理計畫明細表

中華民國110年度

單位：新臺幣元

前年度 決算數	上年度 預算數	科 目	本 年 度 預 算 數	說 明
			229,824	統籌業務費計算如下：普通班23班、體育班2班、特教班1班、附設幼兒園5班， $1,290\text{元} \times 15\text{班} \times 12\text{月} = 232,200\text{元}$ ， $810\text{元} \times 15\text{班} \times 12\text{月} = 145,800\text{元}$ ， $640\text{元} \times 1\text{班} \times 12\text{月} = 7,680\text{元}$ ，以上合計385,680元，除依實際需求移列郵費10,000元、電話費64,216元、影印機使用費80,640元及會費1,000元外，其餘如列數。
1,000	1,000	會費、捐助、補助、分攤、照護、救濟與交流活動費	1,000	
1,000	1,000	會費	1,000	較上年度預算數1,000元，無增減。
1,000	1,000	職業團體會費	1,000	
			1,000	護理師1人公會會費(統籌業務費)。

# 臺北市地方教育發展基金－臺北市北投區立農國民小學

## 基金用途－建築及設備計畫明細表

中華民國110年度

單位：新臺幣元

前年度 決算數	上年度 預算數	科 目	本 年 度 預 算 數	說 明
5,005,423	4,356,000	合計	3,470,000	
5,005,423	4,356,000	購建固定資產、無形資產及非理財 目的之長期投資	3,470,000	
1,911,168	1,613,000	購建固定資產	747,000	
1,911,168	1,613,000	一般建築及設備計畫	747,000	
		班級設備	131,089	
		購置雜項設備	131,089	
			44,000	新購沙發1組。
			33,000	汰換飲水機，2臺*16,500元。
			54,089	新購數位電鋼琴1臺。
		特殊班設備	41,000	
		購置機械及設備	25,000	
			25,000	新購短焦單槍投影機1臺。
		購置雜項設備	16,000	
			16,000	新購除濕機1臺(18公升)。
		資訊設備	497,311	
		購置機械及設備	497,311	
			220,000	新購筆記型電腦，8部*27,500 元(電腦專案計畫)。
			171,311	汰換桌上型電腦(含顯示器)，7 部*24,473元(電腦專案計畫)。
			106,000	汰換網路及資訊周邊設備(電 腦專案計畫)。
		幼兒園設備	77,600	
		購置雜項設備	77,600	
			77,600	新購無線吸塵器，4臺*19,400 元。
1,911,168	1,613,000	校園設備		
724,168	1,123,870	購置機械及設備		
72,000	30,000	購置交通及運輸設備		
1,115,000	459,130	購置雜項設備		
	36,000	購置無形資產	36,000	
	36,000	一般建築及設備計畫	36,000	
		資訊設備	36,000	
		購置電腦軟體	36,000	
			36,000	電腦教學軟體費(電腦專案計

臺北市地方教育發展基金－臺北市北投區立農國民小學

基金用途－建築及設備計畫明細表

中華民國110年度

單位：新臺幣元

前年度 決算數	上年度 預算數	科 目	本 年 度 預 算 數	說 明
	36,000	校園軟體設備		畫)。
	36,000	購置電腦軟體		
3,094,255	2,707,000	遞延支出	2,687,000	
3,094,255	2,707,000	一般建築及設備計畫	2,687,000	
		C棟(長棟)男女廁所整修工程	2,687,000	
		遞延修繕房屋建築支出	2,687,000	
			2,454,082	一、施工費。
			184,148	二、委託技術服務費(總包價法)。
			48,770	三、工程管理費(按施工費約2%提列)。
3,094,255	2,707,000	校園整修工程		
2,752,055	2,707,000	遞延修繕房屋建築支出		
342,200		其他遞延支出		

# 預算參考表

# 臺北市地方教育發展基金－臺北市北投區立農國民小學

## 預計平衡表

中華民國110年12月31日

單位：新臺幣千元

108年(前年) 12月31日 決算數	科 目	110年12月31日 預計數	109年12月31日 預計數	比較增減(-)
4,119,524	資產合計	4,114,621	4,118,508	-3,887
4,119,524	資產	4,114,621	4,118,508	-3,887
10,905	流動資產	6,002	9,889	-3,887
10,701	現金	5,798	9,685	-3,887
10,701	銀行存款	5,798	9,685	-3,887
1	應收款項	1	1	
1	其他應收款	1	1	
203	預付款項	203	203	
203	預付費用	203	203	
2,446	投資、長期應收款項、貸墊款及準備金	2,446	2,446	
2,446	準備金	2,446	2,446	
1,668	退休及離職準備金	1,668	1,668	
777	其他準備金	777	777	
4,106,174	其他資產	4,106,174	4,106,174	
4,106,174	什項資產	4,106,174	4,106,174	
29	暫付及待結轉帳項	29	29	
4,106,145	代管資產	4,106,145	4,106,145	
4,119,524	負債及基金餘額合計	4,114,621	4,118,508	-3,887
4,113,345	負債	4,113,345	4,113,345	
4,572	流動負債	4,572	4,572	
4,572	應付款項	4,572	4,572	
3,895	應付代收款	3,895	3,895	
677	應付費用	677	677	
	預收款項			
	預收收入			
4,108,772	其他負債	4,108,772	4,108,772	
4,108,772	什項負債	4,108,772	4,108,772	
959	存入保證金	959	959	
1,668	應付退休及離職金	1,668	1,668	
4,106,145	應付代管資產	4,106,145	4,106,145	
	暫收及待結轉帳項			
6,180	基金餘額	1,277	5,164	-3,887
6,180	基金餘額	1,277	5,164	-3,887
6,180	基金餘額	1,277	5,164	-3,887
6,180	累積餘額	1,277	5,164	-3,887

註：1.信託代理與保證資產(負債)前年度決算數0元，上年度預計數0元，本年度預計數0元。

2.或有資產(負債)0元。

3.本基金自93年度起，本固定項目分開原則，將屬長期固定帳項，包括固定資產8,136,880元、無形資產64,042元及長期債務0元等，另立帳類管理，未納入本表。

## 臺北市地方教育發展基金一

## 各項費用

中華民國

前年度 決算數	上年度 預算數	計畫別		合計	國民教育計畫
		用途別科目			
128,432,049	130,458,000	合計		133,650,000	103,433,000
115,360,058	117,429,000	用人費用		121,000,000	97,360,000
62,964,110	64,225,860	正式員額薪資		65,869,860	49,812,000
61,887,198	63,145,860	職員薪金		64,789,860	49,812,000
1,076,912	1,080,000	工員工資		1,080,000	
1,255,678	1,065,392	聘僱及兼職人員薪資		1,207,472	1,207,472
418,992	418,992	約僱職員薪金		418,992	418,992
836,686	646,400	兼職人員酬金		788,480	788,480
789,296	1,014,655	超時工作報酬		1,014,655	612,558
789,296	1,014,655	加班費		1,014,655	612,558
14,351,750	15,220,207	獎金		15,553,433	11,535,474
6,488,514	7,139,600	考績獎金		7,266,600	5,256,600
7,863,236	8,080,607	年終獎金		8,286,833	6,278,874
27,694,238	27,936,317	退休及卹償金		28,509,101	27,176,093
27,615,097	27,885,917	職員退休及離職金		28,458,701	27,176,093
79,141	50,400	工員退休及離職金		50,400	
8,304,986	7,966,569	福利費		8,845,479	7,016,403
5,920,856	5,529,360	分擔員工保險費		5,662,416	4,272,420
53,860	203,660	傷病醫藥費		244,660	239,500
648,764	701,820	員工通勤交通費		800,100	558,180
1,681,506	1,531,729	其他福利費		2,138,303	1,946,303
5,032,652	5,209,000	服務費用		5,209,000	2,598,000
735,201	937,124	水電費		734,660	734,660
563,148	798,810	工作場所電費		563,148	563,148
172,053	138,314	工作場所水費		171,512	171,512
63,196	64,144	郵電費		74,216	
		郵費		10,000	
63,196	64,144	電話費		64,216	
40,149	47,740	旅運費		47,740	47,740
40,149	47,740	國內旅費		47,740	47,740
		印刷裝訂與廣告費		80,640	

# 臺北市北投區立農國民小學

## 彙計表

110年度

單位：新臺幣元

學前教育計畫	一般行政管理計畫	建築及設備計畫			
12,466,000	14,281,000	3,470,000			
12,112,000	11,528,000				
8,581,860	7,476,000				
7,861,860	7,116,000				
720,000	360,000				
55,918	346,179				
55,918	346,179				
1,837,030	2,180,929				
764,000	1,246,000				
1,073,030	934,929				
699,552	633,456				
677,952	604,656				
21,600	28,800				
937,640	891,436				
749,280	640,716				
5,160					
151,200	90,720				
32,000	160,000				
89,000	2,522,000				
	74,216				
	10,000				
	64,216				
	80,640				



臺北市地方教育發展基金一

各項費用

中華民國

前年度 決算數	上年度 預算數	計畫別	合計	國民教育計畫
		用途別科目		
		印刷及裝訂費	80,640	
1,071,156	902,940	修理保養及保固費	928,540	928,540
50,975		土地改良物修護費		
503,714	689,040	一般房屋修護費	708,440	708,440
506,477	213,900	機械及設備修護費	220,100	220,100
9,990		雜項設備修護費		
1,754,653	2,103,352	一般服務費	2,124,104	332,960
18,697	7,032	佣金、匯費、經理費及手續費	7,320	
1,395,540	1,737,824	外包費	1,737,824	
193,040	202,496	計時與計件人員酬金	216,960	216,960
147,376	156,000	體育活動費	162,000	116,000
1,302,025	1,081,700	專業服務費	1,147,100	554,100
426,463	250,200	講課鐘點、稿費、出席審查及查詢費	287,400	280,200
50,200	29,900	委託檢驗(定)試驗認證費	47,000	40,700
8,200		委託考選訓練費		
	600	試務甄選費		
36,000		電腦軟體服務費		
781,162	801,000	其他專業服務費	812,700	233,200
66,272	72,000	公共關係費	72,000	
66,272	72,000	公共關係費	72,000	
1,918,281	1,977,000	材料及用品費	2,306,000	2,017,000
498,977	394,320	使用材料費	993,640	978,160
498,977	394,320	設備零件	993,640	978,160
1,419,304	1,582,680	用品消耗	1,312,360	1,038,840
311,592	345,800	辦公(事務)用品	260,800	30,800
49,038	40,000	報章雜誌	40,000	40,000
15,480	15,000	醫療用品(非醫療院所使用)	16,000	16,000
1,043,194	1,181,880	其他用品消耗	995,560	952,040
4,800	5,000	租金、償債、利息及相關手續費	5,000	5,000
4,800	5,000	雜項設備租金	5,000	5,000
4,800	5,000	雜項設備租金	5,000	5,000

# 臺北市北投區立農國民小學

## 彙計表

110年度

單位：新臺幣元

學前教育計畫	一般行政管理計畫	建築及設備計畫			
	80,640				
26,000	1,765,144				
	7,320				
	1,737,824				
26,000	20,000				
63,000	530,000				
7,200					
6,300					
49,500	530,000				
	72,000				
	72,000				
59,000	230,000				
15,480					
15,480					
43,520	230,000				
	230,000				
43,520					

臺北市地方教育發展基金一

各項費用

中華民國

前年度 決算數	上年度 預算數	計畫別	合計	國民教育計畫
		用途別科目		
5,005,423	4,356,000	購建固定資產、無形資產及非理財目的 之長期投資	3,470,000	
1,911,168	1,613,000	購建固定資產	747,000	
724,168	1,123,870	購置機械及設備	522,311	
72,000	30,000	購置交通及運輸設備		
1,115,000	459,130	購置雜項設備	224,689	
	36,000	購置無形資產	36,000	
	36,000	購置電腦軟體	36,000	
3,094,255	2,707,000	遞延支出	2,687,000	
2,752,055	2,707,000	遞延修繕房屋建築支出	2,687,000	
342,200		其他遞延支出		
900,654	1,077,000	會費、捐助、補助、分攤、照護、救濟 與交流活動費	1,257,000	1,146,000
1,000	1,000	會費	1,000	
1,000	1,000	職業團體會費	1,000	
	10,000	捐助、補助與獎助	10,000	10,000
	10,000	獎助學員生給與	10,000	10,000
899,654	1,066,000	補貼、獎勵、慰問、照護與救濟	1,246,000	1,136,000
899,654	1,066,000	其他補貼、獎勵、慰問、照護與救 濟	1,246,000	1,136,000
15,424		短絀與賠償給付		
15,424		賠償給付		
15,424		一般賠償		
194,757	405,000	其他	403,000	307,000
194,757	405,000	其他支出	403,000	307,000
194,757	405,000	其他	403,000	307,000

# 臺北市北投區立農國民小學

## 彙計表

110年度

單位：新臺幣元

學前教育計畫	一般行政管理計畫	建築及設備計畫			
		3,470,000			
		747,000			
		522,311			
		224,689			
		36,000			
		36,000			
		2,687,000			
		2,687,000			
110,000	1,000				
	1,000				
	1,000				
110,000					
110,000					
96,000					
96,000					
96,000					

# 臺北市地方教育發展基金－臺北市北投區立農國民小學

## 員工人數彙計表

中華民國110年度

單位：人

計 畫 及 項 目	上年度最高可 進用員額數	本年度 增減(-)數	本年度最高可 進用員額數	說 明
合計	78	3	81	
國民教育計畫部分	55	3	58	
職員	54	3	57	
約僱	1		1	
學前教育計畫部分	13		13	
職員	11		11	
技工	2		2	
一般行政管理計畫部分	10		10	
職員	9		9	
工友	1		1	

註：1.本表約僱、聘用係指奉准有案之約聘僱人員。

2.外包費編列工友外包1人、校警外包2人、消化超額職工業務外包費等，計173萬7,824元。

3.計時與計件人員酬金編列閩客語教學支援人員鐘點費，計21萬6,960元。

本 頁 空 白

臺北市地方教育發展基金一

用人費用

中華民國

計畫及項目	合計	正式 員額 薪資	聘僱 人員 薪資	超時 工作 報酬	津貼	獎 金		
						年終獎金	考績獎金	其他
合計	121,000,000	65,869,860	418,992	1,014,655		8,286,833	7,266,600	
國民教育計畫	97,360,000	49,812,000	418,992	612,558		6,278,874	5,256,600	
職員薪金	49,812,000	49,812,000						
約僱職員 薪金	418,992		418,992					
兼職人員 酬金	788,480							
加班費	612,558			612,558				
考績獎金	5,256,600						5,256,600	
年終獎金	6,278,874					6,278,874		
職員退休 及離職金	27,176,093							
分擔員工 保險費	4,272,420							
傷病醫藥 費	239,500							
員工通勤 交通費	558,180							
其他福利 費	1,946,303							
學前教育計畫	12,112,000	8,581,860		55,918		1,073,030	764,000	
職員薪金	7,861,860	7,861,860						
工員工資	720,000	720,000						
加班費	55,918			55,918				
考績獎金	764,000						764,000	
年終獎金	1,073,030					1,073,030		
職員退休 及離職金	677,952							

# 臺北市北投區立農國民小學

## 彙計表

110年度

單位：新臺幣元

退休及卹償金		資遣費	福 利 費					提繳費	兼任 人員 用人 費用
退休金	卹償金		分擔 保險費	傷病 醫藥費	提撥 福利金	員工通勤 交通費	其他		
28,509,101			5,662,416	244,660		800,100	2,138,303	788,480	
27,176,093			4,272,420	239,500		558,180	1,946,303	788,480	
27,176,093			4,272,420	239,500		558,180	1,946,303	788,480	
699,552			749,280	5,160		151,200	32,000		
677,952									



臺北市地方教育發展基金一

用人費用

中華民國

計畫及項目	合計	正式 員額 薪資	聘僱 人員 薪資	超時 工作 報酬	津貼	獎 金		
						年終獎金	考績獎金	其他
工員退休 及離職金	21,600							
分擔員工 保險費	749,280							
傷病醫藥 費	5,160							
員工通勤 交通費	151,200							
其他福利 費	32,000							
一般行政管 理計畫	11,528,000	7,476,000		346,179		934,929	1,246,000	
職員薪金	7,116,000	7,116,000						
工員工資	360,000	360,000						
加班費	346,179			346,179				
考績獎金	1,246,000						1,246,000	
年終獎金	934,929					934,929		
職員退休 及離職金	604,656							
工員退休 及離職金	28,800							
分擔員工 保險費	640,716							
員工通勤 交通費	90,720							
其他福利 費	160,000							

註：1.本表兼任人員用人費用，係學校教職員兼課或請假代課鐘點費。

2.外包費編列工友外包1人、校警外包2人、消化超額職工業務外包費等，計173萬7,824元。

3.計時與計件人員酬金編列閩客語教學支援人員鐘點費，計21萬6,960元。

# 臺北市北投區立農國民小學

## 彙計表

110年度

單位：新臺幣元

退休及卹償金		資遣費	福 利 費					提繳費	兼任人員用人費用
退休金	卹償金		分擔保險費	傷病醫藥費	提撥福利金	員工通勤交通費	其他		
21,600			749,280	5,160		151,200			
633,456			640,716			90,720	32,000	160,000	
604,656									
28,800			640,716			90,720		160,000	

臺北市地方教育發展基金一

聘用及約僱

中華民國

區分及職稱	人數	擔任工作	聘用或約僱 起訖期間	薪點	年需經費
合計	1				561,526
約僱人員小計	1				561,526
約僱人員(280)	1	協助處理特教學生生活及 協助支援教師教學	110/1/1-110/12/31	280	561,526

# 臺北市北投區立農國民小學

## 人員明細表

110年度

單位：新臺幣元

小計	月 支			離職 儲金	經費來源 及其科目
	折合 金額	勞保 保險費	健康 保險費		
34,916	34,916				國民教育計畫

# 臺北市地方教育發展基金－臺北市北投區立農國民小學

## 單位（或計畫）成本分析表

中華民國110年度

單位：新臺幣千元

計 畫 別	單 位	單位成本(元)或 平均利(費)率	數 量	預 算 數	說 明
合計				133,650	
國民教育計畫				103,433	
學前教育計畫				12,466	
一般行政管理計畫				14,281	
建築及設備計畫				3,470	

# 臺北市地方教育發展基金－臺北市北投區立農國民小學

## 5年來主要業務計畫分析表

中華民國110年度

單位：新臺幣千元

年度及項目	單位	數量	單位成本(元)或 平均利(費)率	金額	說明
(本)年度預算數					
國民教育計畫				103,433	
學前教育計畫				12,466	
(上)年度預算數					
國民教育計畫				98,746	
學前教育計畫				13,068	
(前)年度決算數					
國民教育計畫				98,878	
學前教育計畫				11,141	
(107)年度決算數					
國民教育計畫				101,045	
學前教育計畫				11,441	
(106)年度決算數					
國民教育計畫				93,138	
學前教育計畫				11,581	

# 臺北市地方教育發展基金－臺北市北投區立農國民小學

## 資本資產明細表

中華民國110年度

單位：新臺幣千元

項 目	取得成本 (期初餘額)	以前年度 累計折舊/ 長期投資 評 價	本 年 度 變 動				本年度累計折 舊/長期投資 評價變動數	期末餘額	
			增加		減少				主要增減 原因說明
			金額	類型	金額	類型			
合計	36,488	25,562	783		16		3,491	8,201	
土地改良物	1,760	825					139	795	
房屋及建築	62	61						1	
機械及設備	19,460	15,207	522	增置			2,016	2,760	
交通及運輸 設備	1,406	918					82	406	
雜項設備	13,756	8,552	225	增置			1,253	4,176	
電腦軟體	44		36	增置	16	無形資 產攤銷		64	