

中華民國 110 年度

4-0501107

## 臺北市總預算

臺北市政府教育局主管

臺北市地方教育發展基金

臺北市立內湖高級工業職業學校附屬單位預算之分  
預算

(特別收入基金)

臺北市立內湖高級工業職業學校編

# 臺北市地方教育發展基金－臺北市立內湖高級工業職業學校

## 目次

中華民國110年度

一、財務摘要 .....	第 1 頁
二、業務計畫及預算概要 .....	第 3 -15 頁
三、預算主要表	
(一) 基金來源、用途及餘絀預計表 .....	第 17 頁
(二) 現金流量預計表 .....	第 18 頁
四、預算明細表	
(一) 基金來源－服務收入明細表 .....	第 19 頁
(二) 基金來源－財產處分收入明細表 .....	第 20 頁
(三) 基金來源－其他財產收入明細表 .....	第 21 頁
(四) 基金來源－公庫撥款收入明細表 .....	第 22 頁
(五) 基金來源－學雜費收入明細表 .....	第 23 頁
(六) 基金來源－受贈收入明細表 .....	第 24 頁
(七) 基金來源－雜項收入明細表 .....	第 25 頁
(八) 基金用途－高中及高職教育計畫明細表 .....	第 26 -40 頁
(九) 基金用途－一般行政管理計畫明細表 .....	第 41 -43 頁
(十) 基金用途－建築及設備計畫明細表 .....	第 44 -48 頁
五、預算參考表	
(一) 預計平衡表 .....	第 49 頁
(二) 各項費用彙計表 .....	第 50 -57 頁
(三) 員工人數彙計表 .....	第 58 頁
(四) 用人費用彙計表 .....	第 60 -63 頁
(五) 聘用及約僱人員明細表 .....	第 64 -65 頁
(六) 單位(或計畫)成本分析表 .....	第 66 頁

# 臺北市地方教育發展基金－臺北市立內湖高級工業職業學校

## 目 次

中華民國110年度

(七) 5年來主要業務計畫分析表 .....	第 67 頁
(八) 資本資產明細表 .....	第 68 頁

# 臺北市地方教育發展基金－臺北市立內湖高級工業職業學校

## 財務摘要

中華民國110年度

單位：新臺幣千元

項 目	本 年 度	上 年 度	比較增減數	%
經營成績：				
基金來源	360,341	372,338	-11,997	-3.22
基金用途	374,024	381,507	-7,483	-1.96
賸餘(短絀)	-13,683	-9,169	-4,514	--
餘絀情形：				
基金餘額	4,173	17,856	-13,683	-76.63
現金流量(註)：				
現金及約當現金之淨增(減)	-13,683	-9,169	-4,514	--

附註：現金流量係採現金及約當現金基礎，包括現金及自投資日起3個月內到期或清償之債權證券。

本 頁 空 白

# 業務計畫及預算概要

## 業務計畫及預算概要

中華民國 110 年度

### 壹、基金概況

#### 一、設立宗旨及願景：

- (一) 本校遵照憲法第 158 條及 160 條規定，教育文化應發展國民之民族精神、自治精神，國民道德與健全體格、科學及生活智能，本全人教育的精神，以「自發」、「互動」及「共好」為理念，適性揚才，成就每一個孩子為願景，培養具備務實致用及終身學習能力之敬業樂業人才。
- (二) 本校自 91 年度起依教育經費編列與管理法第 13 條規定設置「臺北市地方教育發展基金」，以促進教育健全發展，提昇教育經費運用績效。
- (三) 本校以「培育卓越人才」為教育使命，以「和諧關懷、卓越人文、宏觀創新」為願景，以此建構一所精緻優質、創新卓越的技術型高中，學生受業茁壯於優質校園，而能才德兼備為「技職人才」「國際人才」，成功啟航揚帆國際。

#### 二、施政重點：

- (一) 開啟多元智慧：尊重每個學生獨特的個性，以多元智慧的觀點協助他找到生命的亮點，肯定天生我才必有用。技術型高中旨在協助學生適性發展，找到人生的職涯方向，以培育其專業能力，進而成為國家未來經濟發展的重要人才資源。
- (二) 培養生活能力：培養學生帶得走的公民關鍵能力，強化自我管理、閱讀理解、理性批判、問題解決、奉獻服務、溝通表達等核心素養。並注重學生職涯發展所需之核心能力，透過各項專業技能及跨領域學習，提供學生未來職涯發展所需技能，並培養學生於工作中學習互助合作、建立職場倫理及重視職業安全...等良好的工作態度與情操，俾利順利進入職場。
- (三) 蘊育人文情懷：在溫馨開放的校園文化中，孕育人文情懷，學會尊重、包容、友善；建構生命的價值、完成人性的開展。
- (四) 建置溫馨民主的校園文化：
  1. 以參與式管理、落實行政、教師會、家長會三者的良性互動。
  2. 以學生第一，教學優先的觀念提昇行政服務效率。
  3. 放下威權心態，開啟校園民主之風氣。

## 業務計畫及預算概要

中華民國 110 年度

(五) 推動適性教學：

1. 落實校本課程理念，採多元化、活潑化的教學及評量。
2. 運用校內、外資源，加強多元學習能力。
3. 關懷相對弱勢學生之教學及輔導。
4. 推動行動學習，充實學生運用資訊之知能，並提昇教師運用學習載具教學之能力。

(六) 辦理發展性的訓輔活動：

1. 辦理各項活動、競賽及展演，提升學生學習信心與動機。
2. 推動校內外學習服務，將「服務」與「學習」相互結合，讓學生運用課堂所學貢獻社區，並透過服務的過程中得到啟發及省思。
3. 發展績優社團及校隊，如管樂、樂儀隊、童軍、熱舞、木球隊、排球隊、划船隊、桌球隊...等。
4. 加強新興領域教育的辦理，並融入各科教學以收成效。

(七) 辦理特色課程：

1. 配合十二年國民基本教育，發展特色課程，透過特色課程之實施，達成適性揚才之目的。
2. 透過教師專業發展及學校資源統整，改變教師教學方式及學生學習模式，永續精進發展特色課程。

三、組織概況：

本校設置校長 1 人，綜理全校校務，下設教務處、學生事務處、實習處、總務處、輔導室、圖書館、會計室及人事室等單位。

內部分層業務如下：

(一) 教務處：秉承校長之命，辦理全校教務事項。

1. 教學組：掌理課程編排、課業考查、教學研究及教學指導等事項。
2. 註冊組：掌理註冊、編班、轉學、休學及成績考查等有關學籍事項。
3. 設備組：掌理教學設備計畫之擬定、用具之管理、保管等事項。
4. 實驗研究組：辦理教師專業發展評鑑、教學輔導制度、學生海外體驗學習活動等事項。
5. 特殊教育組：掌理特教學生特殊需求之安排，包括資源班之入班教學輔導等個別化教育計畫等事項。



## 業務計畫及預算概要

中華民國 110 年度

(二) 學生事務處：秉承校長之命，辦理全校學生事務事項。

1. 訓育組：掌理訓育計畫之擬定，指導班聯會、代聯會等學生自治團體之健全發展，並透過各項活動，實施性別教育，人權教育與群己關係之教育。
2. 生活輔導組：重視生活輔導之技巧與方法，加強道德教育與法律常識教育以落實全方位人格教育為目標。
3. 體育組：加強學生體能訓練，重視團隊合作精神與良好運動風度之養成。
4. 衛生組：重視校園環境之整理與美化，配合宣導實施防災意識、環保教育與人口教育。

(三) 實習處：秉承校長之命，辦理全校實習輔導等事項。

1. 實習組：掌理學生實習計畫之擬訂及實習、觀摩之輔導等事項。
2. 就業輔導組：掌理畢業生就業調查與輔導等事項。

(四) 總務處：秉承校長之命，辦理全校總務事項。

1. 事務組：辦理校舍場地佈置及環境美化，監督校舍建築及整修，財物購買、工友管理及其他庶務等事項。
2. 出納組：辦理現金、票據、契約之保管等收支移轉等事項。
3. 文書組：辦理公文收發登記與典守學校印信，撰擬繕校及檔案保管等事項。
4. 經營組：辦理財產之登記、保管及委託代辦等事項。

(五) 輔導室：秉承校長之命，視學生身心狀況及需求提供發展性輔導，介入性輔導或處理性輔導，並掌理學生輔導與諮商，實施適性生涯輔導等事項。

(六) 圖書館：秉承校長之命，辦理圖書分類編目、自動化作業系統維護，參考諮詢服務，推動圖書館利用教育及資訊融入教學、校園網路管理等事項。

資訊組：辦理校園網路推動行政電腦化及其它資訊等業務。

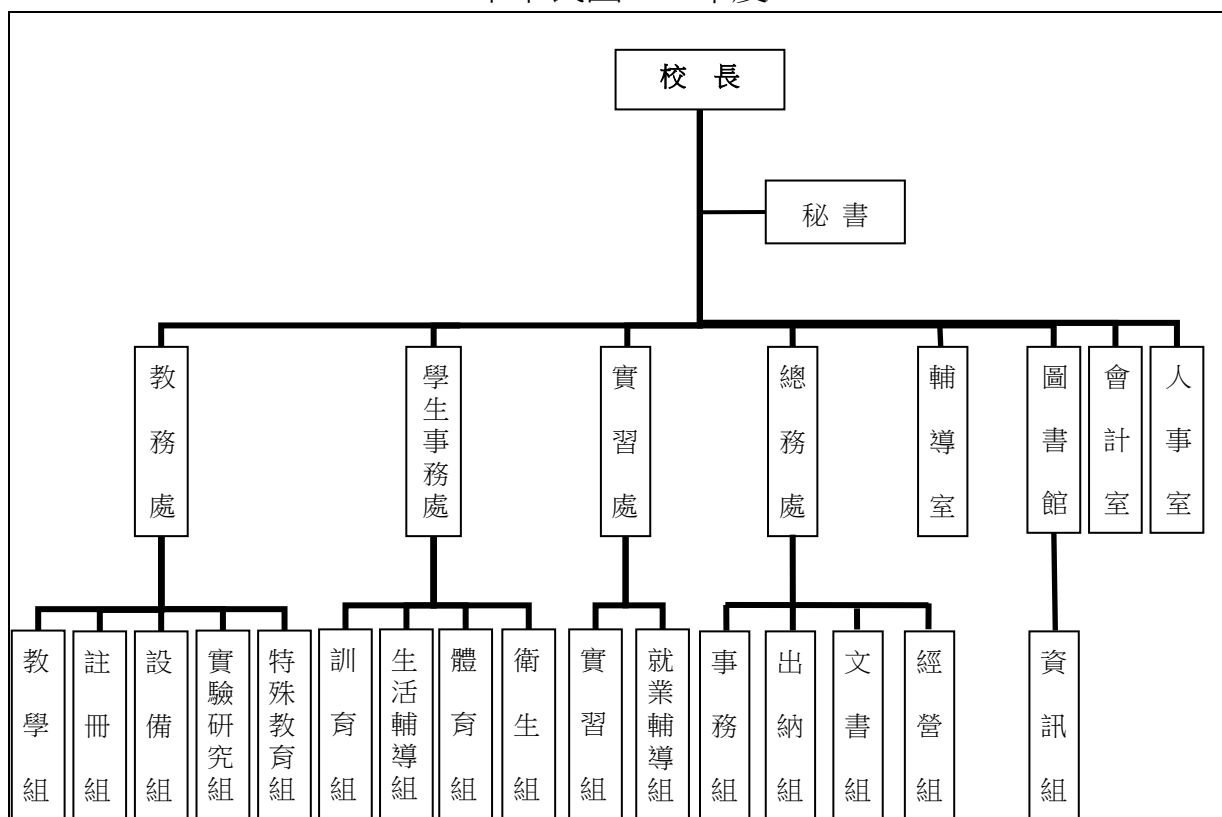
(七) 會計室：秉承上級主計機關之監督與指導，並受校長之指揮，依法辦理歲計、會計、統計等事項。

(八) 人事室：秉承上級人事機關之監督與指導，並受校長之指揮，依法辦理人事管理查核等事項。

# 臺北市地方教育發展基金 - 臺北市立內湖高級工業職業學校

## 業務計畫及預算概要

中華民國 110 年度



#### 四、基金歸類及屬性：

本校地方教育發展基金依據教育經費編列與管理法第 13 條規定設置，本基金為預算法第 4 條第 1 項第 2 款第 5 目所定之特別收入基金，以本府教育局為管理機關。

臺北市地方教育發展基金 - 臺北市立內湖高級工業職業學校

業務計畫及預算概要

中華民國 110 年度

貳、業務計畫

一、基金來源：

單位：新臺幣千元

業務計畫	本年度預算數	實施內容
勞務收入	526	本年度預計辦理2學期教科書採購收取之作業管理費、收取體育班招生報名費及教師甄選費等收入。
財產收入	678	本年度預計辦理學校員生消費合作社及熱食區場地使用費收入、出售報廢財產殘值收入、教職員工停車收入、開放學校場地收入等。
政府撥入收入	324,089	本年度預計由公庫撥入數。
教學收入	34,278	本年度預計收取學生之學費、雜費、實習費、電腦使用費、重修學分費、學習輔導費等收入。
其他收入	770	本年度預計收取各界捐款收入、招標圖說費收入及其他雜項等收入。

二、基金用途：

單位：新臺幣千元

業務計畫	本年度預算數	實施內容
高中及高職教育計畫	301,923	本年度預計辦理教學事項為： 1.各項教學、學生事務、圖書及輔導等業務。 2.新購及修護各科教學設備，充實各科教材及用具。 3.革新教學方法，提高教學效能。 4.辦理教師甄選、指定活動等項目。
一般行政管理計畫	44,227	本年度預計辦理事項為： 1.綜理學校總務、人事、會計等業務。 2.配合校務推動行政處室支援工作，進而增進校務運作。
建築及設備計畫	27,874	本年度預計辦理事項為： 1.購置教學所需教學設備等及改善教學環境。

臺北市地方教育發展基金 - 臺北市立內湖高級工業職業學校  
業務計畫及預算概要

中華民國 110 年度

- |  |  |                                      |
|--|--|--------------------------------------|
|  |  | 2.辦理特教組專技班實習工場整修工程。<br>3.辦理實習工場改善工程。 |
|--|--|--------------------------------------|

參、預算概要

一、基金來源及用途之預計：

(一) 本年度基金來源：

服務收入 52 萬 6 千元、財產處分收入 5 萬元、其他財產收入 62 萬 8 千元、公庫撥款收入 3 億 2,408 萬 9 千元、學雜費收入 3,427 萬 8 千元、受贈收入 50 萬元、雜項收入 27 萬元，本年度基金來源 3 億 6,034 萬 1 千元，較上年度預算數 3 億 7,233 萬 8 千元，減少 1,199 萬 7 千元，約 3.22%，主要係學雜費收入及公庫撥款收入減少所致。

(二) 本年度基金用途：

高中及高職教育計畫 3 億 192 萬 3 千元，一般行政管理計畫 4,422 萬 7 千元，建築及設備計畫 2,787 萬 4 千元，本年度基金用途 3 億 7,402 萬 4 千元，較上年度預算數 3 億 8,150 萬 7 千元，減少 748 萬 3 千元，約 1.96%，主要係全國中等學校運動會計畫減少所致。

二、基金餘絀之預計：

本年度基金來源及用途相抵後，差短 1,368 萬 3 千元，較上年度預算數差短 916 萬 9 千元，增加 451 萬 4 千元，將移用以前基金餘額支應。

三、現金流量之預計：

本年度業務活動淨現金流出 1,368 萬 3 千元。

四、補辦預算事項：詳補辦預算明細表

(一) 固定資產之建設改良擴充 1,025 萬 3 千元

1.108 年度教育部補助學校優化實作環境-充實基礎教學實習設備經費 799 萬 4 千元。

2.108 年度經濟部補助校園能源翻新計畫-能源管理系統建置工程經費 9 萬 1 千元。

3.108 年度教育部補助充實一般科目教學設備經費 57 萬 6 千元，學校

# 臺北市地方教育發展基金 - 臺北市立內湖高級工業職業學校

## 業務計畫及預算概要

中華民國 110 年度

自籌款由高中及高職教育計畫項下移列固定資產 14 萬 4 千元，共計 72 萬元。

4.108 年度教育部補助 108 學年度第 1 學期高職優質化輔助方案經費 64 萬元。

5.109 年度教育部補助 108 學年度第 2 學期高職優質化輔助方案經費 64 萬元。

6.109 年度教育部補助 108 學年度各級學校約用運動防護員巡迴服務試行計畫經費 3 萬 7 千元。

7.109 年度為加強嚴重特殊傳染性肺炎防疫工作及環境消毒所需，確實需要辦理新購，且具急迫及必要性，由高中及高職教育計畫項下移列固定資產 13 萬 1 千元。

### 肆、以前年度計畫實施成果概述：

#### 一、前（108）年度計畫實施成果概述：

業務計畫	實施概況	實施成果
勞務收入	本年度預計辦理 2 學期教科書採購收取之作業管理費、收取體育班招生報名費及教師甄選費等收入。	本年度已收取 2 學期教科書作業管理費計 28 萬 5 千元、收取體育班招生報名費 3 萬元及教師甄選費 4 萬 2 千元。
財產收入	本年度預計辦理學校員生消費合作社及熱食區場地使用費收入、出售報廢財產殘值收入、教職員工停車收入、開放學校場地收入等。	本年度已辦理收取學校員生消費合作社及熱食區場地使用費收入 23 萬 7 千元、出售報廢財產殘值收入 4 萬 5 千元、教職員工停車收入及開放學校場地收入 36 萬 3 千元等。
政府撥入收入	本年度預計由公庫撥入數。	本年度已收取公庫撥入數 3 億 5,081 萬 4 千元及教育部之補助計畫 1,827 萬 3 千元。
教學收入	本年度預計收取學生之學費、雜費、實習費、重修學分費、學習輔導費等收入。	本年度已收取學生之學費、雜費、實習費、重修學分費、學習輔導費等收入 3,426 萬 8 千元。
其他收入	本年度預計收取學助學金	本年度已接受各界捐款收入

# 臺北市地方教育發展基金 - 臺北市立內湖高級工業職業學校

## 業務計畫及預算概要

中華民國 110 年度

	等各界捐款收入、招標圖說費收入及其他雜項等收入。	64 萬 8 千元、招標圖說費收入及其他雜項等收入 19 萬 4 千元。
高中及高職教育計畫	<p>本年度預計辦理教學事項為：</p> <ol style="list-style-type: none"> <li>1.各項教學、學生事務、圖書及輔導等業務。</li> <li>2.新購及修護各科教學設備，充實各科教材及用具。</li> <li>3.革新教學方法，提高教學效能。</li> <li>4.辦理教師甄選、指定活動等項目。</li> </ol>	<ol style="list-style-type: none"> <li>1.配合新課綱結合優質化計畫訂定各科教學課程內容，培養學生專業之知能及素養。</li> <li>2.辦理全國語文競賽活動，藉由活動增進學生語文及團隊合作完成大活動的歷練。</li> <li>3.辦理日本能源與冷凍實習及文化見學團國際交流，擴展學生全球視野。</li> <li>4.配合教學課程運用充實基礎教學設備計畫購置各科教學設備及用品。</li> <li>5.辦理性平霸凌、AED、環境教育、輔導、特教及教學共備等教師研習。</li> <li>6.辦理臺北市教務、實習主任會議活動及高職校務行政系統功能擴充案。</li> </ol>
一般行政管理計畫	<p>本年度預計辦理事項為：</p> <ol style="list-style-type: none"> <li>1.綜理學校總務、人事、會計等業務。</li> <li>2.配合校務推動行政處室支援工作，進而增進校務運作。</li> </ol>	綜理學校總務、人事、會計等業務，並配合校務推動行政處室支援工作，進而增進校務運作，達成預期目標。
建築及設備計畫	<p>本年度預計辦理事項為：</p> <ol style="list-style-type: none"> <li>1.購置教學所需教學設備等及改善教學環境。</li> <li>2.辦理實習工場環境改善工程。</li> <li>3.辦理校園優質化工程。</li> </ol>	<ol style="list-style-type: none"> <li>1.購置教學所需教學設備等及改善教學環境。</li> <li>2.辦理實習工場環境改善工程。</li> <li>3.辦理校園優質化工程。</li> </ol>

二、上年度已過期間（109 年 1 月 1 日至 5 月 31 日止）計畫實施成果概述：

臺北市地方教育發展基金 - 臺北市立內湖高級工業職業學校

業務計畫及預算概要

中華民國 110 年度

業務計畫	實施概況	實施成果
勞務收入	本年度截至 5 月 31 日止預計辦理 1 學期教科書採購收取之作業管理費、收取體育班報名費及教師甄選費等收入。	本年度截至 5 月 31 日止已收取 1 學期教科書作業管理費計 18 萬 2 千元、收取體育班報名費 2 萬 7 千元及教師甄選費 7 千元等。
財產收入	本年度截至 5 月 31 日止預計辦理學校員工消費合作社及熱食區場地使用費收入、出售報廢財產殘值收入、教職員工停車收入、開放學校場地收入等。	本年度截至 5 月 31 日止已辦理學校員工消費合作社及熱食區場地使用費收入 10 萬 6 千元、出售報廢財產殘值收入 2 萬 8 千元、教職員工停車收入 11 萬 8 千元等。
政府撥入收入	本年度截至 5 月 31 日止預計公庫撥入數。	本年度截至 5 月 31 日止已收取公庫撥入數 1 億 7,167 萬 4 千元及教育部之補助計畫 141 萬 8 千元。
教學收入	本年度截至 5 月 31 日止預計預計收取學生之 1 學期學費、雜費、實習費、電腦使用費、重修學分費、學習輔導費等收入。	本年度截至 5 月 31 日止已收取學生 1 學期學費、雜費、實習費、電腦使用費、重修學分費、學習輔導費等收入 1,806 萬 5 千元。
其他收入	本年度截至 5 月 31 日止預計收取各界捐款收入、招標圖說費收入及其他雜項等收入。	本年度截至 5 月 31 日止已接受各界捐款收入 33 萬 3 千元、招標圖說費收入、數位學生證及廠商履約逾期罰款等收入 9 萬 8 千元。
高中及高職教育計畫	本年度截至 5 月 31 日止預計辦理教學事項為： 1.各項教學、學生事務、圖書及輔導等業務。 2.新購及修護各科教學設備，充實各科教材及用具。 3.革新教學方法，提高教學效能。 4.辦理教師甄選、指定活動等項目。	1.配合新課綱結合優質化計畫動態修正各科教學課程內容，培養學生專業之知能及素養。 2.辦理臺北市公私立技術型高中、技專校院暨業界微學分課程。 3.配合教學課程運用充實基礎教學設備計畫購置各科教學設備及用品。 4.辦理性平霸凌、AED、環境教育、輔導、特教及教學

# 臺北市地方教育發展基金 - 臺北市立內湖高級工業職業學校

## 業務計畫及預算概要

中華民國 110 年度

			共備等教師研習。 5.因應新冠肺炎採購防疫相關計畫。 6.辦理臺北市高職校務行政系統維運案。
一般行政管理計畫	本年度截至 5 月 31 日止預計辦理事項為： 1.綜理學校總務、人事、會計等業務。 2.配合校務推動行政處室支援工作，進而增進校務運作。		持續辦理學校總務、人事、會計等業務，並配合校務推動行政處室支援工作，進而增進校務運作，以達成預期目標。
建築及設備計畫	本年度截至 5 月 31 日止預計辦理事項為： 1. 購置各學科教學課程所需教學設備招標作業。 2. 辦理教學大樓及活動中心西側外牆整修工程之建築師及工程招標作業。 3. 辦理校園能源翻新計畫-能源管理專案之建築師及工程招標作業。		1.購置各學科教學課程所需教學設備招標作業。 2.完成教學大樓及活動中心西側外牆整修工程之建築師及工程發包作業。 3.完成校園能源翻新計畫-能源管理專案之建築師及工程發包作業。



# 臺北市地方教育發展基金－臺北市立內湖高級工業職業學校

## 補辦預算明細表

中華民國110年度

單位：新臺幣元

項 目	金額	辦理 年度	說 明
合計	10,253,000		
固定資產之建設改良擴充	10,253,000		
購置機械及設備	8,793,000	108	
太陽能實驗模組	330,000		教育部補助108學年度第1學期高職優質化輔助方案經費。
桌上型電腦(主記憶體16GB.24吋螢幕.CORE i7-8700 .固態硬碟100GB及SATA3硬碟 950GB)	120,000		教育部補助108學年度第1學期高職優質化輔助方案經費。
平板電腦(儲存容量 64GB)	150,000		教育部補助108學年度第1學期高職優質化輔助方案經費。
氧乙炔中央集氣裝置	988,000		教育部補助108年度學校優化實作環境-充實基礎教學實習設備經費。
智慧居家監控系統	280,000		教育部補助108年度學校優化實作環境-充實基礎教學實習設備經費。
門禁控制實驗器	304,000		教育部補助108年度學校優化實作環境-充實基礎教學實習設備經費。
可程式控制器	580,000		教育部補助108年度學校優化實作環境-充實基礎教學實習設備經費。
晶片實驗器-單晶片用	440,000		教育部補助108年度學校優化實作環境-充實基礎教學實習設備經費。
函數波產生器	650,000		教育部補助108年度學校優化實作環境-充實基礎教學實習設備經費。
高速電路板雕刻機	739,000		教育部補助108年度學校優化實作環境-充實基礎教學實習設備經費。
形狀判別與傳送實驗機台	150,000		教育部補助108年度學校優化實作環境-充實基礎教學實習設備經費。
材質分揀與加工實驗機台	150,000		教育部補助108年度學校優化實作環境-充實基礎教學實習設備經費。
姿勢判別與換向實驗機台	150,000		教育部補助108年度學校優化實作環境-充實基礎教學實習設備經費。
重量判別與整列實驗機台	150,000		教育部補助108年度學校優化實作環境-充實基礎教學實習設備經費。
顏色辨別與姿勢調整實驗機台	150,000		教育部補助108年度學校優化實作環境-充實基礎教學實習設備經費。
居家節能與電氣控制實驗器	219,000		教育部補助108年度學校優化實作環境-充實基礎教學實習設備經費。
環境控制實驗器	134,000		教育部補助108年度學校優化實作環境-充實基礎教學實習設備經費。
介面電路教學實驗器	500,000		教育部補助108年度學校優化實作環境-充實基礎教學實習設備經費。
智慧機器人	168,000		教育部補助108年度學校優化實作環境-充實基礎教學實習設備經費。
網路連線設備	125,000		教育部補助108年度學校優化實作環境-充實基礎教學實習設備經費。
個人電腦	875,000		教育部補助108年度學校優化實作環境-充實基礎教學實習設備經費。
低壓控制故障檢修實驗器	220,000		教育部補助108年度學校優化實作環境-充實基礎教學實習設備經費。
檢修教學實驗器(含照明器具、電熱器具、旋轉類器具)	150,000		教育部補助108年度學校優化實作環境-充實基礎教學實習設備經費。
惠斯登電橋	120,000		教育部補助108年度學校優化實作環境-充實基礎教學實習設備經費。

# 臺北市地方教育發展基金－臺北市立內湖高級工業職業學校

## 補辦預算明細表

中華民國110年度

單位：新臺幣元

項 目	金額	辦理年度	說 明
基本電學教學實驗器	156,000		教育部補助108年度學校優化實作環境-充實基礎教學實習設備經費。
檢修教學實驗器	156,000		教育部補助108年度學校優化實作環境-充實基礎教學實習設備經費。
電源穩壓器	78,000		教育部補助108年度學校優化實作環境-充實基礎教學實習設備經費。
等電位線與電場	10,000		教育部補助108年充實一般科目教學設備計畫經費。
折射率的測定及薄透鏡的成像	44,000		教育部補助108年充實一般科目教學設備計畫經費。
水波槽實驗	78,000		教育部補助108年充實一般科目教學設備計畫經費。
電流天平	20,000		教育部補助108年充實一般科目教學設備計畫經費。
顯微鏡	318,000		教育部補助108年充實一般科目教學設備計畫經費265,000元，學校自籌53,000元，所需經費擬控留本校高中及高職教育計畫-設備零件支應。
KWD需量電表	17,000		經濟部補助校園能源翻新計畫-能源管理系統建置工程經費。
10吋觸控式需量主機	74,000		經濟部補助校園能源翻新計畫-能源管理系統建置工程經費。
購置交通及運輸設備	232,000	108	
數位式語言學習主控系統	69,000		教育部補助108年度學校優化實作環境-充實基礎教學實習設備經費。
教學擴音系統	163,000		教育部補助108年度學校優化實作環境-充實基礎教學實習設備經費。
購置雜項設備	420,000	108	
平板充電車	40,000		教育部補助108學年度第1學期高職優質化輔助方案經費。
單槍投影機	75,000		教育部補助108年度學校優化實作環境-充實基礎教學實習設備經費。
投影布幕	55,000		教育部補助108年度學校優化實作環境-充實基礎教學實習設備經費。
實驗器材儲存櫃	120,000		教育部補助108年充實一般科目教學設備計畫經費60,000元，學校自籌60,000元，所需經費擬控留本校高中及高職教育計畫-設備零件支應。
穿戴（掛）式乳房自我檢查模型	80,000		教育部補助108年充實一般科目教學設備計畫經費49,000元，學校自籌31,000元，所需經費擬控留本校高中及高職教育計畫-設備零件支應。
電冰箱(容量達400L含以上.五門)	50,000		教育部補助108年充實一般科目教學設備計畫經費。
購置機械及設備	768,000	109	
筆記型電腦	120,000		教育部補助108學年度第2學期高職優質化輔助方案經費。
平板電腦(10.2吋及儲存容量32GB(含)以上,作業系統ios12(含)以上中文最新)	150,000		教育部補助108學年度第2學期高職優質化輔助方案經費。
太陽能實驗模組	330,000		教育部補助108學年度第2學期高職優質化輔助方案經費。
合式組合式貼紮台	25,000		教育部體育署補助108學年度學校約用運動防護員巡迴服務試行計畫經費。
治療床	12,000		教育部體育署補助108學年度學校約用運動防護員巡迴服務試行計畫經費。
紫外線消毒燈	32,000		為加強嚴重特殊傳染性肺炎防疫環境消毒所需，確實

# 臺北市地方教育發展基金－臺北市立內湖高級工業職業學校

## 補辦預算明細表

中華民國110年度

單位：新臺幣元

項 目	金額	辦理年度	說 明
熱影像體溫偵測系統	99,000		需要辦理新購，且具急迫性及必要性，所需經費擬控留本校高中及高職教育計畫-設備零件支應。 為加強嚴重特殊傳染性肺炎防疫工作，有效控制新型冠狀病毒疫情傳播，確實需要辦理新購，且具急迫性及必要性，所需經費擬控留本校高中及高職教育計畫-設備零件支應。  教育部補助108學年度第2學期高職優質化輔助方案經費。
購置雜項設備	40,000	109	
平板充電車	40,000		

備註：各基金依預算法第88條規定補辦預算，應確係不及編入年度預算，且因經營環境發生重大變遷或正常業務(含執行中央補助款項目)之確實需要，並經主管機關核轉本府核准先行辦理者；不具急迫性之事項，仍應儘可能納入預算辦理。

本 頁 空 白

# 預算主要表

# 臺北市地方教育發展基金－臺北市立內湖高級工業職業學校

## 基金來源、用途及餘絀預計表

中華民國110年度

單位：新臺幣千元

前年度決算數	項 目	本年度預算數	上年度預算數	比較增減（－）
405,199	基金來源	360,341	372,338	-11,997
357	勞務收入	526	644	-118
357	服務收入	526	644	-118
646	財產收入	678	552	126
45	財產處分收入	50	50	
600	其他財產收入	628	502	126
369,087	政府撥入收入	324,089	336,085	-11,996
350,814	公庫撥款收入	324,089	336,085	-11,996
18,273	政府其他撥入收入			
34,268	教學收入	34,278	34,329	-51
34,268	學雜費收入	34,278	34,329	-51
841	其他收入	770	728	42
648	受贈收入	500	500	
194	雜項收入	270	228	42
415,407	基金用途	374,024	381,507	-7,483
305,860	高中及高職教育計畫	301,923	311,755	-9,832
41,459	一般行政管理計畫	44,227	44,502	-275
68,088	建築及設備計畫	27,874	25,250	2,624
-10,208	本期賸餘(短絀)	-13,683	-9,169	-4,514
37,233	期初基金餘額	17,856	17,429	427
27,025	期末基金餘額	4,173	8,260	-4,087

註：前年度決算數細數之和與總數或略有出入，係四捨五入關係，以下各表同。

# 臺北市地方教育發展基金－臺北市立內湖高級工業職業學校

## 現金流量預計表

中華民國110年度

單位：新臺幣千元

項 目	本 預	年 算	度 數	說 明
業務活動之現金流量				
本期賸餘(短絀)			-13,683	
業務活動之淨現金流入(流出)			-13,683	
其他活動之現金流量				
其他活動之淨現金流入(流出)				
現金及約當現金之淨增(淨減)			-13,683	
期初現金及約當現金			28,496	
期末現金及約當現金			14,813	

註：本表係採現金及約當現金基礎，包括現金及自投資日起3個月內到期或清償之債權證券。

# 預算明細表



臺北市地方教育發展基金－臺北市立內湖高級工業職業學校

基金來源－服務收入明細表

中華民國110年度

單位：新臺幣元

科 目	單位	本 年 度 預 算 數			說 明
		數量 業務量	利(費)率	金 額	
合計				526,000	
服務收入				526,000	較上年度預算數644,000元，減少118,000元。
	人	400	300	120,000	一般類科含應外科教師甄選費收入。
	人	40	700	28,000	工業類科教師甄選費收入。
	學期	2	175,000	350,000	教科書費作業管理費(收支對列)。
	人	40	700	28,000	體育班招生報名費收入(收支對列)。

臺北市地方教育發展基金－臺北市立內湖高級工業職業學校

基金來源－財產處分收入明細表

中華民國110年度

單位：新臺幣元

科 目	單位	本 年 度 預 算 數			說 明
		數量 業務量	利(費)率	金 額	
合計				50,000	
財產處分收入	年	1	50,000	50,000	較上年度預算數50,000元，無增減。 出售報廢財產殘值收入。

# 臺北市地方教育發展基金－臺北市立內湖高級工業職業學校

## 基金來源－其他財產收入明細表

中華民國110年度

單位：新臺幣元

科 目	單位	本 年 度 預 算 數			說 明
		數量 業務量	利(費)率	金 額	
合計				628,000	
其他財產收入				628,000	較上年度預算數502,000元，增加126,000元。
	年	1	238,000	238,000	學校員生消費合作社及熟食區場地使用費收入。
	年	1	240,000	240,000	教職員工停車收入。
	年	1	150,000	150,000	開放學校場地收入(收支對列)。

臺北市地方教育發展基金－臺北市立內湖高級工業職業學校

基金來源－公庫撥款收入明細表

中華民國110年度

單位：新臺幣元

科 目	單位	本 年 度 預 算 數			說 明
		數量 業務量	利(費)率	金 額	
合計				324,089,000	
公庫撥款收入	年	1	324,089,000	324,089,000	較上年度預算數336,085,000元， 減少11,996,000元。 市府補助款。

# 臺北市地方教育發展基金－臺北市立內湖高級工業職業學校

## 基金來源－學雜費收入明細表

中華民國110年度

單位：新臺幣元

科 目	單 位	本 年 度 預 算 數			說 明
		數量 業務量	利(費)率	金 額	
合計				34,278,000	
學雜費收入				34,278,000	較上年度預算數34,329,000元，減少51,000元。
	人、學期	27x1	6,240	168,480	109學年度第2學期學費收入體育班預估學生75人，減免48人。
	人、學期	27x1	6,240	168,480	110學年度第1學期學費收入體育班預估學生75人，減免48人。
	人、學期	1,490x1	6,240	9,297,600	109學年度第2學期學費收入預估學生1490人(免學費方案)。
	人、學期	1,490x1	6,240	9,297,600	110學年度第1學期學費收入預估學生1490人(免學費方案)。
	年	1	1,904,000	1,904,000	學習輔導費(收支對列)。
	人、學期	324x1	380	123,120	110學年度第1學期電腦使用費收入工業科及應外科一年級預估學生324人(收支對列)。
	人、學期	324x1	380	123,120	109學年度第2學期電腦使用費收入工業科一年級預估學生288人及體育班二年級預估學生36人(收支對列)。
	人、學期	197x1	570	112,290	110學年度第1學期實習費收入應外科預估學生204人，減免7人(收支對列)。
	人、學期	1,484x1	1,900	2,819,600	110學年度第1學期實習費收入工業類科預估學生1,530人，減免46人(收支對列)。
	人、學期	1,484x1	1,900	2,819,600	109學年度第2學期實習費收入工業類科預估學生1,530人，減免46人(收支對列)。
	人、學期	197x1	570	112,290	109學年度第2學期實習費收入應外科預估學生204人，減免7人(收支對列)。
	人、學期	197x1	1,330	262,010	110學年度第1學期雜費收入應外科預估學生204人，減免7人(收支對列)。
	人、學期	1,556x1	1,495	2,326,220	110學年度第1學期雜費收入工業類科及體育班預估學生1,605人，減免49人。(收支對列)。
	人、學期	197x1	1,330	262,010	109學年度第2學期雜費收入應外科預估學生204人，減免7人(收支對列)。
	人、學期	1,556x1	1,495	2,326,220	109學年度第2學期雜費收入工業類科及體育班預估學生1,605人，減免49人(收支對列)。
	年	1	2,155,360	2,155,360	重修學分費(收支對列)。

臺北市地方教育發展基金－臺北市立內湖高級工業職業學校

基金來源－受贈收入明細表

中華民國110年度

單位：新臺幣元

科目	單位	本年度預算數			說明
		數量 業務量	利(費)率	金額	
合計				500,000	
受贈收入	年	1	500,000	500,000	較上年度預算數500,000元，無增減。 捐款收入及獎助學金孳息收入。

臺北市地方教育發展基金－臺北市立內湖高級工業職業學校

基金來源－雜項收入明細表

中華民國110年度

單位：新臺幣元

科 目	單位	本 年 度 預 算 數			說 明
		數量 業務量	利(費)率	金 額	
合計				270,000	
雜項收入	年	1	270,000	270,000	較上年度預算數228,000元，增加42,000元。 招標圖說費收入及其他雜項收入。

# 臺北市地方教育發展基金－臺北市立內湖高級工業職業學校

## 基金用途－高中及高職教育計畫明細表

中華民國110年度

單位：新臺幣元

前年度決算數	上年度預算數	科 目	本年度預算數	說 明
305,860,050	311,755,000	合計	301,923,000	
264,651,047	263,516,000	用人費用	267,728,000	
134,735,300	132,156,000	正式員額薪資	134,892,000	較上年度預算數132,156,000元，增加2,736,000元。
134,735,300	132,156,000	職員薪金	134,892,000	
			5,916,000	教師7人薪金(詳用人費用彙計表)。
			119,892,000	教師164人薪金(詳用人費用彙計表)。
			9,084,000	教師16人薪金(詳用人費用彙計表)。
14,515,349	16,300,220	聘僱及兼職人員薪資	16,348,124	較上年度預算數16,300,220元，增加47,904元。
1,520,328	1,568,220	聘用人員薪金	1,616,124	
			981,648	專任學務創新人力人員2人薪金(詳聘用及約僱人員明細表)。
			634,476	專任輔導人員1人薪金(詳聘用及約僱人員明細表)(含教育部補助款528,000元)。
12,995,021	14,732,000	兼職人員酬金	14,732,000	
			1,504,800	教師代課鐘點費，本校編制專任教師總人數169人，按9分之1計，編列19人，每人18節11月，總節數19人*18節*11月=3,762節，每節400元。
			10,102,400	兼課鐘點費：1.依課程標準規定，每週課程總時數2,570節。2.現有教師依規定標準，每週應授課總時數1,996節。3.每週兼課總時數2,570-1,996=574節。4.574節*4週*11月*400元。
			600,000	(資源班)教師酌減1人改編列教師授課鐘點費。
			1,830,400	特教班教學兼課鐘點費，104節*4週*11月*400元。
			500,000	(特教班)教師酌減1人改編列教師授課鐘點費。
			194,400	(體育班)依高級中等學校體育班課程綱要規定，於寒、暑假開設競技專項運動綜合訓練編列鐘點費，3班*162節*400元。
1,624,855	2,814,251	超時工作報酬	2,199,641	較上年度預算數2,814,251元，減少614,610元。



# 臺北市地方教育發展基金－臺北市立內湖高級工業職業學校

## 基金用途－高中及高職教育計畫明細表

中華民國110年度

單位：新臺幣元

前年度 決算數	上年度 預算數	科 目	本 年 度 預 算 數	說 明
1,456,855	2,646,251	加班費	2,031,641	43,200 不休假出勤加班費。 150,000 學習輔導工作人員加班費(收支對列)。 1,109,861 不休假出勤加班費。 201,280 一般教學教職員趕辦業務，參加各種慶典等加班費（收支對列）。 129,500 一般教學教官輪值人員加班費（收支對列）。 37,000 開放學校場地工作人員加班費(收支對列)。 20,000 工作人員逾時加班費(教師甄選)。 52,000 教科書費作業管理工作人員加班費(收支對列)。 14,800 工作人員加班費。 200,000 重修學分工作人員加班費(收支對列)。 14,800 專任輔導人員逾時加班費。 59,200 各組工作人員超時加班費。
168,000	168,000	值班費	168,000	168,000 教官值班費，7人*12月*2,000元(教育部補助款)(一般教學)。
30,423,033	31,254,241	獎金	32,019,889	較上年度預算數31,254,241元，增加765,648元。
14,036,863	14,539,320	考績獎金	14,956,980	13,640,580 依考績法規定核發之獎金。 689,000 依考績法規定核發之獎金。 627,400 依考績法規定核發之獎金。
16,386,170	16,714,921	年終獎金	17,062,909	738,893 依規定於年節加發之獎金。 14,986,500 依規定於年節加發之獎金。 122,706 專任學務創新人力人員依規定於年節加發之獎金。 1,135,500 依規定於年節加發之獎金。 79,310 專任輔導人員依規定於年節加發之獎金。
64,919,660	63,218,664	退休及卹償金	64,204,436	較上年度預算數63,218,664元，增加985,772元。
64,919,660	62,925,068	職員退休及離職金	64,204,436	

# 臺北市地方教育發展基金－臺北市立內湖高級工業職業學校

## 基金用途－高中及高職教育計畫明細表

中華民國110年度

單位：新臺幣元

前年度 決算數	上年度 預算數	科 目	本 年 度 預 算 數	說 明
			38,064	專任輔導人員提撥離職儲金。
			59,972	退休人員年終慰問金。
			52,553,424	退休人員月退休金，154人x28,438元x12月=52,553,424元。
			731,952	提撥退撫基金。
			10,234,224	提撥退撫基金。
			58,896	專任學務創新人力人員提撥離職儲金。
			527,904	提撥退撫基金。
	293,596	工員退休及離職金		
18,432,850	17,772,624	福利費	18,063,910	較上年度預算數17,772,624元，增加291,286元。
		分擔員工保險費		
13,111,245	11,305,344		11,547,720	
			74,232	專任輔導人員分擔勞保、健保費。
			749,532	分擔公保、勞保、健保費。
			506,952	分擔公保、勞保、健保費。
			10,102,140	分擔公保、勞保、健保費。
			114,864	專任學務創新人力人員分擔勞、健保費。
470,960	909,500	傷病醫藥費	937,100	
			157,500	健康檢查補助費，45人*3,500元。
			752,000	健康檢查補助費，47人*16,000元。
			27,600	職業安全衛生健康檢查經費，23人*1,200元(新增)。
1,326,096	1,566,180	員工通勤交通費	1,566,180	
			15,120	專任輔導人員上下班交通費，1人*12月*2段*630元。
			100,800	(特教班)教師上下班交通費，8人*10月*2段*630元。
			25,200	(資源班)教師上下班交通費，2人*10月*2段*630元。
			12,600	(特教班)教師上下班交通費，2人*10月*1段*630元。
			30,240	專任學務創新人力人員上下班交通費，2人*12月*2段*630元。
			75,600	一般教學教官上下班交通費，5人*12月*2段*630元。

# 臺北市地方教育發展基金－臺北市立內湖高級工業職業學校

## 基金用途－高中及高職教育計畫明細表

中華民國110年度

單位：新臺幣元

前年度 決算數	上年度 預算數	科 目	本 年 度 預 算 數	說 明
			283,500	一般教學教師上下班交通費，45人*10月*1段*630元。
			15,120	一般教學教官上下班交通費，2人*12月*1段*630元。
			919,800	一般教學教師上下班交通費，73人*10月*2段*630元。
			88,200	體育班教師上下班交通費，7人*10月*2段*630元。
3,524,549	3,991,600	其他福利費	4,012,910	
			16,000	休假旅遊補助費。
			480,000	休假旅遊補助費。
			32,000	專任學務創新人力人員休假旅遊補助費。
			16,000	休假旅遊補助費。
			16,000	專任輔導人員休假旅遊補助費。
			1,460,000	喪葬補助費，8人*5月*36,500元。
			627,100	結婚補助費，10人*2月*31,355元。
			1,275,810	子女教育補助費。
			90,000	退休人員三節慰問金，15人*6,000元。
15,596,312	16,233,000	服務費用	18,413,000	
4,224,406	4,927,734	水電費	4,753,589	較上年度預算數4,927,734元，減少174,145元。
				。
3,742,225	4,284,000	工作場所電費	4,120,000	
			50,000	開放學校場地電費(收支對列)。
			3,950,000	班級電費。
			100,000	重修學分電費(收支對列)。
			20,000	學習輔導電費(收支對列)。
482,181	643,734	工作場所水費	633,589	
			10,000	學習輔導水費(收支對列)。
			9,360	重修學分水費(收支對列)。
			609,229	班級水費。
			5,000	開放學校場地水費(收支對列)。
368,847	471,250	郵電費	471,250	較上年度預算數471,250元，無增減。
122,028	142,000	郵費	142,000	
			2,000	輔導活動函索有關資料、連繫校外機構、家長等郵資。

# 臺北市地方教育發展基金－臺北市立內湖高級工業職業學校

## 基金用途－高中及高職教育計畫明細表

中華民國110年度

單位：新臺幣元

前年度 決算數	上年度 預算數	科 目	本 年 度 預 算 數	說 明
			140,000	一般教學寄發學生調查表、成績單及其他郵資，2學期*70,000元（收支對列）。
128,943	199,250	電話費	199,250	199,250 一般教學電話費，2學期*99,625元（收支對列）。
			130,000	130,000 一般教學網路中心電話費，2學期*65,000元（收支對列）。
117,876	130,000	數據通信費	130,000	130,000 一般教學網路中心電話費，2學期*65,000元（收支對列）。
1,594,631	1,536,714	旅運費	922,514	較上年度預算數1,536,714元，減少614,200元。
			616,350	616,350 國內旅費
1,105,627	1,025,550	國內旅費	297,600	297,600 一般教學參加打靶、行軍、露營、各種活動等之市外差旅費及奉令市外差旅費，48人*4天*1,550元（收支對列）。
			186,000	186,000 一般教學校外教學隨隊人員差旅費，30人*4天*1,550元（收支對列）。
			7,410	7,410 一般教學教職員工因公外出洽辦公務或辦理活動短程車資（收支對列）。
			2,700	2,700 (特教班)學生職場實習教師短程車資。
			4,650	4,650 (特教班)教師校外教學奉令市外差旅費，3人*1天*1,550元。
			26,350	26,350 教師校外教學等活動費用，17人*1天*1,550元(特教班)(本款項係另配合教育部補助款編列)。
			6,000	6,000 體育班代表隊教練短程車資(體育班業務費)。
			80,600	80,600 體育班代表隊教練差旅費，4人*13天*1,550元(體育班業務費)。
			5,040	5,040 專任輔導人員短程車資。
12,749		國外旅費	231,000	231,000 韓國智慧電器產業實習及文化見學團出國隨隊人員差旅費(高職學生海外技能實習團)(出國專案計畫)。
			231,000	231,000 韓國智慧電器產業實習及文化見學團出國隨隊人員差旅費(高職學生海外技能實習團)(出國專案計畫)。
242,255	272,364	貨物運費	70,364	70,364 一般教學參加各種體育活動、比賽、教學觀摩、打靶、行軍、露營等物品之搬運
			70,364	70,364 一般教學參加各種體育活動、比賽、教學觀摩、打靶、行軍、露營等物品之搬運

# 臺北市地方教育發展基金－臺北市立內湖高級工業職業學校

## 基金用途－高中及高職教育計畫明細表

中華民國110年度

單位：新臺幣元

前年度 決算數	上年度 預算數	科 目	本 年 度 預 算 數	說 明
				費，2學期*35,182元（收支對列）。
234,000	238,800	其他旅運費	4,800	
			4,800	(特教班)學生職場實習學生短程車資。
526,040	923,860	印刷裝訂與廣告費	824,960	較上年度預算數923,860元，減少98,900元。
526,040	923,860	印刷及裝訂費	824,960	
			2,000	(資源班)學生用書、習作本、聯絡本及教材等，2學期*1,000元。
			5,000	(特教班)學生用書、習作本、聯絡本及教材等，2學期*2,500元。
			20,000	學生用書、習作本、聯絡本及教材等，2學期*10,000元(特教班)(本款項係另配合教育部補助款編列)。
			262,940	一般教學印製各種教學報表、冊、借書證、學生證、證明書、獎狀及其他印刷，2學期*131,470元（收支對列）。
			443,520	影印機使用費，11臺*12月*5,600張*0.6元（收支對列）。
			24,000	各組資料印刷裝訂與廣告費用。
			4,500	出國研習課程手冊及出國報告等印刷(高職學生海外技能實習團)。
			63,000	輔導活動印製學生資料表格、研究報告、出版輔導專輯等，2學期*31,500元。
4,197,928	3,842,246	修理保養及保固費	3,936,193	較上年度預算數3,842,246元，增加93,947元。
				。
2,448,309	2,090,752	一般房屋修護費	2,183,299	
			2,070,752	一般教學校舍及辦公大樓等經常修理費，2學期*1,035,376元（收支對列）。
			20,000	開放學校場地校舍維護費(收支對列)。
			92,547	學校公有財產等修繕(新增)。
589,801	803,040	機械及設備修護費	804,440	
			99,800	電腦設備維護費(電腦專案計畫)。
			46,240	學生電腦課程用維護費(收支對列)。
			658,400	一般教學工場機械、儀器等設備維修，2學期*329,200元（收支對列）。
1,159,818	948,454	雜項設備修護費	948,454	
			903,604	一般教學黑板、課桌椅及其他器材等養

# 臺北市地方教育發展基金－臺北市立內湖高級工業職業學校

## 基金用途－高中及高職教育計畫明細表

中華民國110年度

單位：新臺幣元

前年度 決算數	上年度 預算數	科 目	本 年 度 預 算 數	說 明
				護，2學期*451,802元（收支對列）。
			6,850	(特教班)教學課程相關設備修護及其他器材等養護費，2學期*3,425元。
			38,000	開放學校場地相關設備維護費(收支對列)。
1,205,965	423,896	一般服務費	429,620	較上年度預算數423,896元，增加5,724元。
27,344	49,896	佣金、匯費、經理費及手續費	49,620	
			19,620	委託超商代收學雜費手續費，1,635人*2學期*6元。
			24,000	委託超商代收學輔費手續費，2,000人*2學期*6元(收支對列)。
			6,000	委託超商代收重修費手續費，500人*2學期*6元(收支對列)。
878,683		計時與計件人員酬金		
299,938	374,000	體育活動費	380,000	
			32,000	文康活動費，本校編列教師16人，每人編列2,000元。
			2,000	文康活動費，本校編列專任輔導人員1人，每人編列2,000元。
			332,000	文康活動費，本校編列教師164人、約聘僱人員2人，合計166人，每人編列2,000元。
			14,000	文康活動費，本校編列教師7人，每人編列2,000元。
3,478,495	4,107,300	專業服務費	7,074,874	較上年度預算數4,107,300元，增加2,967,574元。
3,025,235	3,780,800	講課鐘點、稿費、出席審查及查詢費	3,187,700	
			56,000	分組活動外聘鐘點費，28節* 2,000元。
			48,000	一般教學各項活動外聘指導教師鐘點費，24節* 2,000元（收支對列）。
			7,500	遴選評選會議專家學者出席費，3人次*2,500元(高職學生海外技能實習團)。
			24,000	外聘講座鐘點費，12節*2,000元(性別平等教育宣導活動)。
			40,000	輔導活動外聘訓練教授鐘點費，20節* 2,000元。

# 臺北市地方教育發展基金－臺北市立內湖高級工業職業學校

## 基金用途－高中及高職教育計畫明細表

中華民國110年度

單位：新臺幣元

前年度 決算數	上年度 預算數	科 目	本 年 度 預 算 數	說 明
			15,000	輔導活動內聘訓練教授鐘點費，10節*1,500元。
			43,200	特教班教材編輯費，6班*12月*600元。
			68,000	特教相關專業服務人員輔導授課鐘點費，68節*1,000元(特教班)(本款項係另配合教育部補助款編列)。
			48,000	彈性課程(如門市服務、烘焙、電腦等檢定訓練)鐘點費，120節*400元(特教班)(本款項係另配合教育部補助款編列)。
			1,260,000	重修學分鐘點費(收支對列)。
			1,500,000	學習輔導鐘點費(收支對列)。
			20,000	教師研習外聘講師鐘點費，10節*2,000元。
			4,000	教師研習內聘講師鐘點費，4節*1,000元。
			24,800	童軍團專業成長鐘點費(學生社團發展)。
			25,200	管樂社專業成長鐘點費(學生社團發展)。
			4,000	辦理小田園教育體驗外聘教師鐘點費，2節*2,000元。
64,200	78,000	委託檢驗(定)試驗認證費	78,000	
			18,000	飲水機水質檢驗費，15臺*1,200元。
			60,000	年度消防安全及建築物公共安全檢查費用(收支對列)。
2,660		委託考選訓練費		
93,000	193,500	試務甄選費	309,174	
			140,000	各競賽組項命題、審題、評判委員相關費用，70人次*2,000元。
			30,000	各組甄選試務費用，每人每日1,800元、半日900元。
			2,674	二代健保補充保費。
			120,000	試務費用(教師甄選)。
			9,000	招生工作費，6人*1日*1,500元(體育班甄選)(收支對列)。
			7,500	校外面試實作主考費，3人*1日*2,500元(體育班甄選)(收支對列)。
293,400	55,000	電腦軟體服務費	3,500,000	
			3,500,000	第2代校務行政系統專案團隊及維運費(電腦)

# 臺北市地方教育發展基金－臺北市立內湖高級工業職業學校

## 基金用途－高中及高職教育計畫明細表

中華民國110年度

單位：新臺幣元

前年度 決算數	上年度 預算數	科 目	本 年 度 預 算 數	說 明
15,813,223	19,084,000	材料及用品費	11,746,000	專案計畫)。
9,334,679	8,511,776	使用材料費	8,667,658	較上年度預算數8,511,776元，增加155,882元。
9,334,679	8,511,776	設備零件	8,667,658	
			100,000	一般教學所需其他用具之購置，2學期*50,000元（收支對列）。
			30,000	一般教學童子軍所需炊事、餐飲用具之購置，2學期*15,000元（收支對列）。
			240,000	一般教學實習材料：各科工場實習材料，2學期*120,000元（收支對列）。
			200,000	一般教學體育材料：各種球類、鐵餅、鉛球、標槍等，2學期*100,000元（收支對列）。
			280,000	一般教學教學材料：教具、及有關教學用之表單及教師用之一切教學用品，2學期*140,000元（收支對列）。
			153,000	一般教學上所需事務用具之購置，2學期*76,500元（收支對列）。
			50,000	一般教學各科教學用多媒體、掛圖、標本及用具之購置，2學期*25,000元（收支對列）。
			150,000	一般教學音樂、運動等所需康樂用具之購置，2學期*75,000元（收支對列）。
			5,863,658	一般教學市府相對編列款：學生實習實驗費，依實際需要分類分批辦理。
			200,000	學生電腦課程用耗材及零組件等(收支對列)。
			19,000	綠屋頂計畫種植箱、鏟子等器材設備。
			100,000	學習輔導所需耗材及用具等之購置(收支對列)。
			3,000	教科書費作業管理設備零件及其他耗材等(收支對列)。
			480,000	重修學分所需耗材及用具等之購置，2學期*240,000元(收支對列)。
			10,000	體育班購置體育運動器材費(體育班業務



# 臺北市地方教育發展基金－臺北市立內湖高級工業職業學校

## 基金用途－高中及高職教育計畫明細表

中華民國110年度

單位：新臺幣元

前年度 決算數	上年度 預算數	科 目	本 年 度 預 算 數	說 明
				費)。
			15,000	辦理小田園教育體驗農具及烹飪等設備。
			442,000	汰換節能循環扇，136臺*3,250元(新增)。
			21,000	16吋DC直流吸頂扇(404工場)，7臺*3,000元(實習工場改善工程設備移列)(新增)。
			18,000	工作圓凳，36張*500元(特教組專技班實習工場整修工程設備移列)(新增)。
			128,000	單人電腦桌，16張*8,000元(特教組專技班實習工場整修工程設備移列)(新增)。
			12,000	30格零件櫃，4座*3,000元(特教組專技班實習工場整修工程設備移列)(新增)。
			16,000	學生置物系統櫃，16座*1,000元(特教組專技班實習工場整修工程設備移列)(新增)。
			34,000	學生電子實習用工具套裝，17套*2,000元(特教組專技班實習工場整修工程設備移列)(新增)。
			5,000	電源供應器(含安裝測試)1臺(特教組專技班實習工場整修工程設備移列)(新增)。
			80,000	系統櫃，10座*8,000元(特教組專技班實習工場整修工程設備移列)(新增)。
			18,000	吸頂電風扇(含安裝測試)，6臺*3,000元(特教組專技班實習工場整修工程設備移列)(新增)。
6,478,544	10,572,224	用品消耗	3,078,342	較上年度預算數10,572,224元，減少7,493,882元。
437,922	719,362	辦公(事務)用品	506,320	
			100,000	學習輔導用文具紙張等(收支對列)。
			6,000	(資源班)特教行政、教學、會議所需文具、紙張等。
			6,150	特教行政、教學、會議所需文具、紙張等(特教班)(本款項係另配合教育部補助款編列)。
			20,000	文具、用品、紙張、碳粉匣等。
			1,600	文具、用品、紙張等。
			9,000	推動小田園計畫事務用品費如辦公用品紙張費等。

# 臺北市地方教育發展基金－臺北市立內湖高級工業職業學校

## 基金用途－高中及高職教育計畫明細表

中華民國110年度

單位：新臺幣元

前年度 決算數	上年度 預算數	科 目	本 年 度 預 算 數	說 明
			100,000	重修學分用文具紙張等(收支對列)。
			5,998	教科書費作業管理用文具紙張等(收支對列)。
			6,700	所需文具紙張等費(體育班甄選)(收支對列)。
			221,872	一般教學行政用之文具紙張碳粉等(收支對列)。
			9,000	綠屋頂計畫用文具紙張等事務用品費。
			20,000	文具、紙張、印表機相關耗材、會議資料膠裝等。
76,457	90,000	報章雜誌	90,000	一般教學報章雜誌訂閱，2學期*45,000元(收支對列)。
98,000	147,000	農業與園藝用品及環境美化費	147,000	一般教學校園綠化用有機化學肥料及種子等(收支對列)。
			47,000	綠屋頂計畫種植土壤肥料等栽種用品。
3,154,500	6,148,000	服裝	148,000	體育班代表隊服裝費，30套*1,600元(體育班業務費)。
			48,000	體育、社團等教學活動用服裝，2學期*50,000元(收支對列)。
18,779	36,000	醫療用品(非醫療院所使用)	36,000	一般教學保健藥品、棉花、繃帶等，2學期*18,000元(收支對列)。
2,692,886	3,431,862	其他用品消耗	2,151,022	敬師活動費，232人*600元。
			139,200	一般教學專用垃圾袋費用，66箱*2,500元(收支對列)。
			165,000	一般教學學生參加比賽道具、績優獎品費等，2學期*55,000元(收支對列)。
			110,000	一般教學粉筆、考卷用之白報紙、油墨、腊紙等，2學期*131,000元(收支對列)。
			262,000	一般教學消毒藥水、衛生紙及衛生清潔用品等，2學期*81,860元(收支對列)。
			163,720	

# 臺北市地方教育發展基金－臺北市立內湖高級工業職業學校

## 基金用途－高中及高職教育計畫明細表

中華民國110年度

單位：新臺幣元

前年度 決算數	上年度 預算數	科 目	本 年 度 預 算 數	說 明
			64,100	辦理一般教學會議或比賽非員工逾時誤餐費用，641人次*100元（收支對列）。
			4,800	審查會議等逾時誤餐費用，48人次*100元(體育班甄選)(收支對列)。
			1,000	教科書費作業管理用雜支，2學期*500元(收支對列)。
			48,000	教科書費作業管理工作人員逾時誤餐費用，480人次*100元(收支對列)。
			8,000	工作人員逾時誤餐費用，80人次*100元(教師甄選)。
			1,000	場地佈置等雜支(性別平等教育宣導活動)。
			15,200	工作人員及參加人員會議逾時誤餐費用，152人次*100元。
			5,000	辦理計畫所需郵資、資料夾、文具用品、茶水等雜支(高職學生海外技能實習團)。
			4,000	學生出國前研習營及返國檢討會議逾時誤餐費用，40人次*100元(高職學生海外技能實習團)。
			30,400	體育班代表隊學生逾時誤餐費用，304人次*100元(體育班業務費)。
			8,000	體育班教練逾時誤餐費用，80人次*100元(體育班業務費)。
			92,200	一般教學教職員工因公外出洽辦公務或開會逾時誤餐費用，922人次*100元（收支對列）。
			548,982	一般教學校慶活動、畢業典禮、各種射擊訓練活動經費及招生宣導品等，2學期*274,491元（收支對列）。
			8,000	辦理小田園教育體驗有機農藥、種子、菜苗等雜支。
			39,000	辦理小田園教育體驗土壤、培養土、有機肥料、紅磚、水泥蔬菜袋、盆栽、鋤鏟、花器、苗圃藤架、魚水共生系統及雨水回收籃等雜支。
			14,400	辦理教師研習人員及工作人員逾時誤餐費用，144人次*100元。
			100,000	郵資、儲存設備、電話費用、牛皮紙袋、

# 臺北市地方教育發展基金－臺北市立內湖高級工業職業學校

## 基金用途－高中及高職教育計畫明細表

中華民國110年度

單位：新臺幣元

前年度 決算數	上年度 預算數	科 目	本 年 度 預 算 數	說 明
				紙箱、比賽用宣紙、茶水等。
			32,000	工作會議工作人員及命題、審題、評判委員逾時誤餐費用，320人次*100元。
			32,300	各學科教學、教具、實習等材料費，2學期*16,150元(特教班)(本款項係另配合教育部補助款編列)。
			6,400	辦理(資源班)教學開會輔導逾時誤餐費用，64人次*100元。
			4,800	辦理(特教班)教學開會輔導逾時誤餐費用，48人次*100元。
			27,200	辦理特教相關會議逾時誤餐費用，272人次*100元(特教班)(本款項係另配合教育部補助款編列)。
			27,640	(資源班)各學科教學、教具、實習等材料費，2班*13,820元。
			55,280	(特教班)各學科教學、教具、實習等材料費，4班*13,820元。
			18,000	(運動會)校慶運動會及各球類、田徑競賽績優獎品及其他必要開支。
			61,400	(運動會)校慶運動會及各球類、田徑競賽道具佈置等。
			30,000	輔導活動購置適性測驗耗材等，2學期*15,000元。
			24,000	辦理輔導活動輔導人員逾時誤餐費用，240人次*100元。
133,090	108,000	租金、償債、利息及相關手續費	66,000	
8,380		地租及水租		
8,380		場地租金		
118,710	102,000	交通及運輸設備租金	60,000	較上年度預算數102,000元，減少42,000元。
118,710	102,000	車租	60,000	
			52,000	師生職場實習、校外教學活動等交通費(特教班)(本款項係另配合教育部補助款編列)。
			8,000	機場學校來回接送租車費，1車*2次*4,000元(高職學生海外技能實習團)。
6,000	6,000	雜項設備租金	6,000	較上年度預算數6,000元，無增減。

# 臺北市地方教育發展基金－臺北市立內湖高級工業職業學校

## 基金用途－高中及高職教育計畫明細表

中華民國110年度

單位：新臺幣元

前年度 決算數	上年度 預算數	科 目	本 年 度 預 算 數	說 明
6,000	6,000	雜項設備租金	6,000	電錶月租費(收支對列)。
3,090		稅捐及規費(強制費)	6,000	
3,090		消費與行為稅		
3,090		營業稅		
2,783,064	2,496,000	會費、捐助、補助、分攤、照護、救濟與交流活動費	3,069,000	
1,325,700	1,095,250	捐助、補助與獎助	1,001,600	較上年度預算數1,095,250元，減少93,650元。
1,317,160	995,300	獎助學員生給與	901,650	學生工讀金，220小時*158元(收支對列)。
			34,760	優秀學生獎學金，58班*2學期*1,000元。
			116,000	運用捐款發放學生獎助金等。
			500,000	教育關懷獎每校推薦1名學生獎助金。
			10,000	教科書費作業管理學生工讀金，1,519小時*158元(收支對列)。
			240,002	配合預算編列至千元，增列進位數888元。
			888	
8,540	99,950	其他捐助、補助與獎助	99,950	一般教學學校刊物及學校社團之補助(含管樂、國樂等)(收支對列)。
1,457,364	1,400,750	補貼、獎勵、慰問、照護與救濟	2,067,400	較上年度預算數1,400,750元，增加666,650元。
28,800		獎勵費用	32,400	
			32,400	依「臺北市公立高級中等以下學校獎勵教師獎金發給要點」發放之獎勵，9人*3,600元(新增)。
1,428,564	1,400,750	其他補貼、獎勵、慰問、照護與救濟	2,035,000	韓國智慧電器產業實習及文化見學團學生出國旅費(高職學生海外技能實習團)。
			660,000	清寒學生餐費補助，125人*200日*55元。
			1,375,000	
6,880,224	10,318,000	其他	901,000	
6,880,224	10,318,000	其他支出	901,000	較上年度預算數10,318,000元，減少9,417,000元。
6,880,224	10,318,000	其他	901,000	

# 臺北市地方教育發展基金－臺北市立內湖高級工業職業學校

## 基金用途－高中及高職教育計畫明細表

中華民國110年度

單位：新臺幣元

前年度 決算數	上年度 預算數	科 目	本 年 度 預 算 數	說 明
			245,600	一般教學學生參加比賽報名費、交通費及 差旅費等（收支對列）。
			30,000	體育班代表隊參加比賽報名費(體育班業務 費)。
			120,000	學生校外實習、校外教學等活動費用(特教 班)(本款項係另配合教育部補助款編列)。
			204,400	班級自治費，2,044人*2學期*50元。
			301,000	體育班代表隊學生交通費及差旅費(體育班 業務費)。

# 臺北市地方教育發展基金－臺北市立內湖高級工業職業學校

## 基金用途－一般行政管理計畫明細表

中華民國110年度

單位：新臺幣元

前年度 決算數	上年度 預算數	科 目	本 年 度 預 算 數	說 明
41,458,656	44,502,000	合計	44,227,000	
39,626,600	42,165,000	用人費用	41,030,000	
26,532,734	27,984,000	正式員額薪資	27,264,000	較上年度預算數27,984,000元，減少720,000元。
24,912,494	26,496,000	職員薪金	26,496,000	職員40人薪金(詳用人費用彙計表)。
1,620,240	1,488,000	工員工資	768,000	工員2人工資(詳用人費用彙計表)。
6,424		聘僱及兼職人員薪資		
6,424		兼職人員酬金		
913,474	1,352,957	超時工作報酬	1,320,957	較上年度預算數1,352,957元，減少32,000元。
913,474	1,352,957	加班費	1,320,957	不休假出勤加班費。
			70,492	一般業務職員趕辦業務各項活動等加班費(統籌業務費)。
			38,727	一般業務職員趕辦業務各項活動等加班費。
6,318,710	6,796,067	獎金	6,586,067	較上年度預算數6,796,067元，減少210,000元。
2,981,520	3,298,640	考績獎金	3,178,640	依考績法規定核發之獎金。
3,337,190	3,497,427	年終獎金	3,407,427	依規定於年節加發之獎金。
2,407,814	2,460,912	退休及卹償金	2,403,312	較上年度預算數2,460,912元，減少57,600元。
2,164,778	2,341,872	職員退休及離職金	2,341,872	提撥退撫基金。
243,036	119,040	工員退休及離職金	61,440	提撥勞工退休準備金。
3,447,444	3,571,064	福利費	3,455,664	較上年度預算數3,571,064元，減少115,400元。
2,448,925	2,436,144	分擔員工保險費	2,352,744	分擔公保、勞保、健保費。
371,094	430,920	員工通勤交通費	430,920	

# 臺北市地方教育發展基金－臺北市立內湖高級工業職業學校

## 基金用途－一般行政管理計畫明細表

中華民國110年度

單位：新臺幣元

前年度 決算數	上年度 預算數	科 目	本 年 度 預 算 數	說 明
			257,040	一般業務職員及技工、工友上下班交通費，17人*12月*2段*630元。
			173,880	一般業務職員及技工、工友上下班交通費，23人*12月*1段*630元。
627,425	704,000	其他福利費	672,000	
			672,000	休假旅遊補助費。
1,650,266	1,780,000	服務費用	2,640,000	
3,840	3,840	郵電費	3,840	較上年度預算數3,840元，無增減。
3,840	3,840	電話費	3,840	
			3,840	校園安全保全專線電話費用等。
788,504	880,000	一般服務費	1,740,000	較上年度預算數880,000元，增加860,000元。
713,504	792,000	外包費	1,656,000	
			360,000	消化超額職工9人(技工、工友)業務外包費。
			1,296,000	職工(技工、工友)業務外包費，3人*12月*36,000元。
75,000	88,000	體育活動費	84,000	
			84,000	文康活動費，本校編列職員40人，工員2人，合計42人，每人編列2,000元。
706,630	716,160	專業服務費	716,160	較上年度預算數716,160元，無增減。
706,630	716,160	其他專業服務費	716,160	
			536,160	校園安全機動巡邏等保全費用。
			180,000	校園安全機械定點保全費用。
151,292	180,000	公共關係費	180,000	較上年度預算數180,000元，無增減。
151,292	180,000	公共關係費	180,000	
			180,000	校長特別費，12月*15,000元。
179,790	555,000	材料及用品費	555,000	
	372	使用材料費	372	較上年度預算數372元，無增減。
	372	設備零件	372	
			372	配合預算編列至千元，增列進位數372元。
179,790	554,628	用品消耗	554,628	較上年度預算數554,628元，無增減。
179,790	554,628	辦公(事務)用品	554,628	
			554,628	統籌業務費計算如下：普通班51班、體育班3班、特教班4班，1,220元x8班x12月=117,



臺北市地方教育發展基金－臺北市立內湖高級工業職業學校

基金用途－一般行政管理計畫明細表

中華民國110年度

單位：新臺幣元

前年度 決算數	上年度 預算數	科 目	本 年 度 預 算 數	說 明
				120元，1,020元x16班x12月=195,840元，770元x34班x12月=314,160元，以上合計627,120元，除依實際需求移列加班費70,492元及會費2,000元外，其餘如列數。
2,000	2,000	會費、捐助、補助、分攤、照護、救濟與交流活動費	2,000	
2,000	2,000	會費	2,000	較上年度預算數2,000元，無增減。
2,000	2,000	職業團體會費	2,000	
			2,000	護理師2人公會會費(統籌業務費)。

# 臺北市地方教育發展基金－臺北市立內湖高級工業職業學校

## 基金用途－建築及設備計畫明細表

中華民國110年度

單位：新臺幣元

前年度 決算數	上年度 預算數	科 目	本 年 度 預 算 數	說 明
68,088,013	25,250,000	合計	27,874,000	
68,088,013	25,250,000	購建固定資產、無形資產及非理財 目的之長期投資	27,874,000	
25,844,667	15,480,000	購建固定資產	8,140,000	
25,844,667	15,480,000	一般建築及設備計畫	8,140,000	
		班級設備	4,249,621	
		購置機械及設備	2,612,000	
			150,000	新購材質分揀與加工實驗機台 1組(控制科)。
			18,000	新購液晶顯示器55吋 4K(含安 裝)1臺(控制科)。
			259,000	汰換單槍投影機(Fullhd,4500流 明以上,含安裝配線), 7部 *37,000元(電機科3部、資訊科 4部)。
			89,000	新購直立式導覽機(55吋觸控式 )1臺(控制科)。
			99,000	汰換線性IC測試器( ICT-7A)1臺 (控制科)。
			150,000	新購形狀判別與傳送實驗機台 1臺(控制科)。
			40,000	新購無線充電應用實驗器, 4 套*10,000元(冷凍科)。
			112,000	新購交/直流電子負載, 4套 *28,000元(冷凍科)。
			99,000	新購電子白板1臺(冷凍科)。
			62,000	新購直流轉交流應用實驗器1 套(冷凍科)。
			100,000	新購直流轉直流應用實驗器1 套(冷凍科)。
			75,000	新購空氣清淨機1臺(資訊科)。
			98,000	新購圖書滅菌機1臺(圖書館)。
			500,000	新購嵌入式系統實驗器, 20臺 *25,000元(電子科)。
			80,000	新購光纖熔接機1組(電機科)。
			400,000	新購介面電路教學實驗器, 20 臺*20,000元(電子科)。

# 臺北市地方教育發展基金－臺北市立內湖高級工業職業學校

## 基金用途－建築及設備計畫明細表

中華民國110年度

單位：新臺幣元

前年度 決算數	上年度 預算數	科 目	本 年 度 預 算 數	說 明
			25,000	新購粉體迴診車1臺(學務處)。
			16,000	新購紫外線消毒燈1臺(學務處)。
			16,000	汰換數位攝影機(920萬畫素(含)以上、含腳架)1臺(學務處)。
			55,000	汰換高階數位照相機(2400萬像素(含)以上)1臺(學務處)。
			62,000	新購雷射雕刻機雷射管1組(冷凍科)。
			33,000	汰換短焦商務投影機(VPL-SX236)1臺(圖書館)。
			74,000	新購單槍投影機(Fullhd 4500流明以上，含安裝配線)，2臺*37,000元(總務處)。
		購置交通及運輸設備	451,000	
			36,000	新購麥克風主機1臺(學務處)。
			63,000	汰換擴大機，3臺*21,000元(學務處)。
			30,000	新購手提式無線擴大機1臺(學務處)。
			227,000	新購錄影系統組1組(應英科)。
			95,000	新購監視系統1套(總務處)。
		購置雜項設備	1,186,621	
			55,000	汰換投影布幕(含安裝)，5部*11,000元(資訊科)。
			85,000	汰換一對一分離式變頻冷氣機(14KW)1臺(資訊科)。
			22,000	新購一對一分離式冷氣機(4KW含安裝費)1臺(輔導室)。
			92,000	汰換蒸飯箱，4臺*23,000元(總務處)。
			92,000	汰換飲水機，4臺*23,000元(總務處)。
			164,000	汰換一對一分離式變頻冷氣機(7.1KW)，4臺*41,000元(教務處)。

# 臺北市地方教育發展基金－臺北市立內湖高級工業職業學校

## 基金用途－建築及設備計畫明細表

中華民國110年度

單位：新臺幣元

前年度 決算數	上年度 預算數	科 目	本 年 度 預 算 數	說 明
			25,000	新購吸塵器1臺(應英科)。
			142,000	新購防眩式玻璃白板(含拆除安裝)，2臺*71,000元(電機科)。
			71,000	汰換防眩式玻璃白板(含拆除安裝)1臺(電機科)。
			70,000	新購工作站雙門置物櫃，4臺*17,500元(電機科)。
			44,000	新購投影布幕(含安裝)，4臺*11,000元(控制科)。
			299,621	新購圖書(分批辦理)(圖書館)。
			25,000	新購保險櫃(45x50x73cm)1臺(總務處)。
		特殊班設備	96,000	
		購置機械及設備	28,000	
			28,000	新購電熱殺菌箱1臺。
		購置交通及運輸設備	25,000	
			25,000	新購可調頻無線麥克風及擴大型喇叭組1組。
		購置雜項設備	43,000	
			25,000	新購直立式上肢運動球檯1組。
			18,000	汰換落地型48人份蒸飯箱(籃網)1臺。
		資訊設備	1,694,379	
		購置機械及設備	1,694,379	
			632,500	新購筆記型電腦，23部*27,500元(電腦專案計畫)。
			499,000	汰換網路及資訊周邊設備(電腦專案計畫)。
			562,879	汰換桌上型電腦(含顯示器)，23部*24,473元(電腦專案計畫)。
25,844,667	15,480,000	校園設備		
22,814,292	11,182,000	購置機械及設備		
1,507,672	200,000	購置交通及運輸設備		

# 臺北市地方教育發展基金－臺北市立內湖高級工業職業學校

## 基金用途－建築及設備計畫明細表

中華民國110年度

單位：新臺幣元

前年度 決算數	上年度 預算數	科 目	本 年 度 預 算 數	說 明
1,522,703	4,098,000	購置雜項設備		
		實習工場改善工程	259,000	
		購置機械及設備	200,000	
			120,000	新購絕緣烤漆電源箱組，12組 *10,000元(冷凍科)。
			80,000	新購48埠交換集線器，2臺 *40,000元(電機科)。
		購置交通及運輸設備	20,000	
			20,000	新購延遲送電器，2組*10,000 元(電機科)。
		購置雜項設備	39,000	
			26,000	新購19吋壁掛機櫃，2臺 *13,000元(電機科)。
			13,000	新購電動伸縮銀幕1座(控制科) 。
		特教組專技班實習工場整 修工程	1,841,000	
		購置機械及設備	1,641,000	
			50,000	新購穩壓器(含安裝測試)1臺。
			65,000	新購變壓器(含安裝測試)1臺。
			99,000	新購互動觸控式顯示器(含安 裝測試)1組。
			297,959	新購數位儲存示波器，17臺 *17,527元。
			204,000	新購直流電源供應器，17臺 *12,000元。
			50,000	新購工作桌專用儀器架，5座 *10,000元。
			221,000	新購任意函數波產生器，17臺 *13,000元。
			238,000	新購數位電表，17臺*14,000元 。
			416,041	新購桌上型電腦(含顯示器 )，17部*24,473元(電腦專案計 畫)。
		購置雜項設備	200,000	
			200,000	新購實習工場專用工作桌，10

# 臺北市地方教育發展基金－臺北市立內湖高級工業職業學校

## 基金用途－建築及設備計畫明細表

中華民國110年度

單位：新臺幣元

前年度 決算數	上年度 預算數	科 目	本 年 度 預 算 數	說 明
				張*20,000元。
2,360,804	358,000	購置無形資產	252,000	
2,360,804	358,000	一般建築及設備計畫	252,000	
		資訊設備	252,000	
		購置電腦軟體	252,000	
			252,000	電腦教學軟體費(電腦專案計畫)。
2,360,804	358,000	校園軟體設備		
2,360,804	358,000	購置電腦軟體		
39,882,542	9,412,000	遞延支出	19,482,000	
39,882,542	9,412,000	一般建築及設備計畫	19,482,000	
		實習工場改善工程	17,934,000	
		遞延修繕房屋建築支出	17,934,000	
			16,485,694	一、施工費。
			1,119,149	二、委託技術服務費(總包價法)。
			329,157	三、工程管理費(按施工費約2%提列)。
		特教組專技班實習工場整修工程	1,548,000	
		遞延修繕房屋建築支出	1,548,000	
			1,375,251	一、施工費。
			117,694	二、委託技術服務費(總包價法)。
			27,550	三、委託技術服務費(室內裝修審查費)。
			27,505	四、工程管理費(按施工費2%提列)。
39,882,542	9,412,000	校園整修工程		
39,183,042	9,003,000	遞延修繕房屋建築支出		
699,500	409,000	其他遞延支出		

# 預算參考表

# 臺北市地方教育發展基金－臺北市立內湖高級工業職業學校

## 預計平衡表

中華民國110年12月31日

單位：新臺幣千元

108年(前年) 12月31日 決算數	科 目	110年12月31日 預計數	109年12月31日 預計數	比較增減(-)
9,586,919	資產合計	9,564,067	9,577,750	-13,683
9,586,919	資產	9,564,067	9,577,750	-13,683
41,001	流動資產	18,149	31,832	-13,683
37,665	現金	14,813	28,496	-13,683
37,665	銀行存款	14,813	28,496	-13,683
387	應收款項	387	387	
387	其他應收款	387	387	
2,950	預付款項	2,950	2,950	
1,727	用品盤存	1,727	1,727	
1,222	預付費用	1,222	1,222	
6,915	投資、長期應收款項、貸墊款及準備金	6,915	6,915	
6,915	準備金	6,915	6,915	
3,246	退休及離職準備金	3,246	3,246	
3,669	其他準備金	3,669	3,669	
9,539,003	其他資產	9,539,003	9,539,003	
9,539,003	什項資產	9,539,003	9,539,003	
433	暫付及待結轉帳項	433	433	
9,538,569	代管資產	9,538,569	9,538,569	
9,586,919	負債及基金餘額合計	9,564,067	9,577,750	-13,683
9,559,893	負債	9,559,893	9,559,893	
12,552	流動負債	12,552	12,552	
12,140	應付款項	12,140	12,140	
9,481	應付代收款	9,481	9,481	
2,558	應付費用	2,558	2,558	
100	應付工程款	100	100	
412	預收款項	412	412	
412	預收收入	412	412	
9,547,341	其他負債	9,547,341	9,547,341	
9,547,341	什項負債	9,547,341	9,547,341	
5,279	存入保證金	5,279	5,279	
3,246	應付退休及離職金	3,246	3,246	
9,538,569	應付代管資產	9,538,569	9,538,569	
247	暫收及待結轉帳項	247	247	
27,025	基金餘額	4,173	17,856	-13,683
27,025	基金餘額	4,173	17,856	-13,683
27,025	基金餘額	4,173	17,856	-13,683
27,025	累積餘額	4,173	17,856	-13,683

註：1.信託代理與保證資產(負債)前年度決算數168,753元，上年度預計數168,753元，本年度預計數168,753元。2.或有資產(負債)0元。3.本基金自93年度起，本固定項目分開原則，將屬長期固定帳項，包括固定資產109,827,469元、無形資產1,637,525元及長期債務0元等，另立帳類管理，未納入本表。



## 臺北市地方教育發展基金－臺

## 各項費用

中華民國

前年度 決算數	上年度 預算數	計畫別		合計	高中及高職教育計 畫
		用途別科目			
415,406,719	381,507,000	合計		374,024,000	301,923,000
304,277,647	305,681,000	用人費用		308,758,000	267,728,000
161,268,034	160,140,000	正式員額薪資		162,156,000	134,892,000
159,647,794	158,652,000	職員薪金		161,388,000	134,892,000
1,620,240	1,488,000	工員工資		768,000	
14,521,773	16,300,220	聘僱及兼職人員薪資		16,348,124	16,348,124
1,520,328	1,568,220	聘用人員薪金		1,616,124	1,616,124
13,001,445	14,732,000	兼職人員酬金		14,732,000	14,732,000
2,538,329	4,167,208	超時工作報酬		3,520,598	2,199,641
2,370,329	3,999,208	加班費		3,352,598	2,031,641
168,000	168,000	值班費		168,000	168,000
36,741,743	38,050,308	獎金		38,605,956	32,019,889
17,018,383	17,837,960	考績獎金		18,135,620	14,956,980
19,723,360	20,212,348	年終獎金		20,470,336	17,062,909
67,327,474	65,679,576	退休及卹償金		66,607,748	64,204,436
67,084,438	65,266,940	職員退休及離職金		66,546,308	64,204,436
243,036	412,636	工員退休及離職金		61,440	
21,880,294	21,343,688	福利費		21,519,574	18,063,910
15,560,170	13,741,488	分擔員工保險費		13,900,464	11,547,720
470,960	909,500	傷病醫藥費		937,100	937,100
1,697,190	1,997,100	員工通勤交通費		1,997,100	1,566,180
4,151,974	4,695,600	其他福利費		4,684,910	4,012,910
17,246,578	18,013,000	服務費用		21,053,000	18,413,000
4,224,406	4,927,734	水電費		4,753,589	4,753,589
3,742,225	4,284,000	工作場所電費		4,120,000	4,120,000
482,181	643,734	工作場所水費		633,589	633,589
372,687	475,090	郵電費		475,090	471,250
122,028	142,000	郵費		142,000	142,000
132,783	203,090	電話費		203,090	199,250
117,876	130,000	數據通信費		130,000	130,000
1,594,631	1,536,714	旅運費		922,514	922,514

# 北市立內湖高級工業職業學校

## 彙計表

110年度

單位：新臺幣元

一般行政管理計畫	建築及設備計畫				
44,227,000	27,874,000				
41,030,000					
27,264,000					
26,496,000					
768,000					
1,320,957					
1,320,957					
6,586,067					
3,178,640					
3,407,427					
2,403,312					
2,341,872					
61,440					
3,455,664					
2,352,744					
430,920					
672,000					
2,640,000					
3,840					
3,840					

## 臺北市地方教育發展基金－臺

## 各項費用

中華民國

前年度 決算數	上年度 預算數	計畫別	合計	高中及高職教育計 畫
		用途別科目		
1,105,627	1,025,550	國內旅費	616,350	616,350
12,749		國外旅費	231,000	231,000
242,255	272,364	貨物運費	70,364	70,364
234,000	238,800	其他旅運費	4,800	4,800
526,040	923,860	印刷裝訂與廣告費	824,960	824,960
526,040	923,860	印刷及裝訂費	824,960	824,960
4,197,928	3,842,246	修理保養及保固費	3,936,193	3,936,193
2,448,309	2,090,752	一般房屋修護費	2,183,299	2,183,299
589,801	803,040	機械及設備修護費	804,440	804,440
1,159,818	948,454	雜項設備修護費	948,454	948,454
1,994,469	1,303,896	一般服務費	2,169,620	429,620
27,344	49,896	佣金、匯費、經理費及手續費	49,620	49,620
713,504	792,000	外包費	1,656,000	
878,683		計時與計件人員酬金		
374,938	462,000	體育活動費	464,000	380,000
4,185,125	4,823,460	專業服務費	7,791,034	7,074,874
3,025,235	3,780,800	講課鐘點、稿費、出席審查及查詢 費	3,187,700	3,187,700
64,200	78,000	委託檢驗(定)試驗認證費	78,000	78,000
2,660		委託考選訓練費		
93,000	193,500	試務甄選費	309,174	309,174
293,400	55,000	電腦軟體服務費	3,500,000	3,500,000
706,630	716,160	其他專業服務費	716,160	
151,292	180,000	公共關係費	180,000	
151,292	180,000	公共關係費	180,000	
15,993,013	19,639,000	材料及用品費	12,301,000	11,746,000
9,334,679	8,512,148	使用材料費	8,668,030	8,667,658
9,334,679	8,512,148	設備零件	8,668,030	8,667,658
6,658,334	11,126,852	用品消耗	3,632,970	3,078,342
617,712	1,273,990	辦公(事務)用品	1,060,948	506,320
76,457	90,000	報章雜誌	90,000	90,000
98,000	147,000	農業與園藝用品及環境美化費	147,000	147,000

# 北市立內湖高級工業職業學校

## 彙計表

110年度

單位：新臺幣元

一般行政管理計畫	建築及設備計畫				
<p>1,740,000</p> <p>1,656,000</p> <p>84,000</p> <p>716,160</p> <p>716,160</p> <p>180,000</p> <p>180,000</p> <p>555,000</p> <p>372</p> <p>372</p> <p>554,628</p> <p>554,628</p>					

## 臺北市地方教育發展基金－臺

## 各項費用

中華民國

前年度 決算數	上年度 預算數	計畫別		合計	高中及高職教育計畫
		用途別科目			
3,154,500	6,148,000	服裝		148,000	148,000
18,779	36,000	醫療用品(非醫療院所使用)		36,000	36,000
2,692,886	3,431,862	其他用品消耗		2,151,022	2,151,022
133,090	108,000	租金、償債、利息及相關手續費		66,000	66,000
8,380		地租及水租			
8,380		場地租金			
118,710	102,000	交通及運輸設備租金		60,000	60,000
118,710	102,000	車租		60,000	60,000
6,000	6,000	雜項設備租金		6,000	6,000
6,000	6,000	雜項設備租金		6,000	6,000
68,088,013	25,250,000	購建固定資產、無形資產及非理財目的 之長期投資		27,874,000	
25,844,667	15,480,000	購建固定資產		8,140,000	
22,814,292	11,182,000	購置機械及設備		6,175,379	
1,507,672	200,000	購置交通及運輸設備		496,000	
1,522,703	4,098,000	購置雜項設備		1,468,621	
2,360,804	358,000	購置無形資產		252,000	
2,360,804	358,000	購置電腦軟體		252,000	
39,882,542	9,412,000	遞延支出		19,482,000	
39,183,042	9,003,000	遞延修繕房屋建築支出		19,482,000	
699,500	409,000	其他遞延支出			
3,090		稅捐及規費(強制費)			
3,090		消費與行為稅			
3,090		營業稅			
2,785,064	2,498,000	會費、捐助、補助、分攤、照護、救濟 與交流活動費		3,071,000	3,069,000
2,000	2,000	會費		2,000	
2,000	2,000	職業團體會費		2,000	
1,325,700	1,095,250	捐助、補助與獎助		1,001,600	1,001,600
1,317,160	995,300	獎助學員生給與		901,650	901,650
8,540	99,950	其他捐助、補助與獎助		99,950	99,950
1,457,364	1,400,750	補貼、獎勵、慰問、照護與救濟		2,067,400	2,067,400
28,800		獎勵費用		32,400	32,400

# 北市立內湖高級工業職業學校

## 彙計表

110年度

單位：新臺幣元

一般行政管理計畫	建築及設備計畫				
	27,874,000				
	8,140,000				
	6,175,379				
	496,000				
	1,468,621				
	252,000				
	252,000				
	19,482,000				
	19,482,000				
2,000					
2,000					
2,000					

臺北市地方教育發展基金－臺

各項費用

中華民國

前年度 決算數	上年度 預算數	計畫別	合計	高中及高職教育計 畫
		用途別科目		
1,428,564	1,400,750	其他補貼、獎勵、慰問、照護與救濟	2,035,000	2,035,000
6,880,224	10,318,000	其他	901,000	901,000
6,880,224	10,318,000	其他支出	901,000	901,000
6,880,224	10,318,000	其他	901,000	901,000

# 北市立內湖高級工業職業學校

## 彙計表

110年度

單位：新臺幣元

一般行政管理計畫	建築及設備計畫				



臺北市地方教育發展基金－臺北市立內湖高級工業職業學校

員工人數彙計表

中華民國110年度

單位：人

計 畫 及 項 目	上年度最高可 進用員額數	本年度 增減(-)數	本年度最高可 進用員額數	說 明
合計	231	1	232	
高中及高職教育計畫部分	187	3	190	
職員	184	3	187	
聘用	3		3	
一般行政管理計畫部分	44	-2	42	
職員	40		40	
技工	2		2	
工友	2	-2		

註：1.本表約僱、聘用係指奉准有案之約聘僱人員。  
2.外包費編列工友外包3人、消化超額職工業務等，計165萬6,000元。

本 頁 空 白

## 臺北市地方教育發展基金－臺

## 用人費用

中華民國

計畫及項目	合計	正式 員額 薪資	聘僱 人員 薪資	超時 工作 報酬	津貼	獎 金		
						年終獎金	考績獎金	其他
合計	308,758,000	162,156,000	1,616,124	3,520,598		20,470,336	18,135,620	
高中及高職 教育計畫	267,728,000	134,892,000	1,616,124	2,199,641		17,062,909	14,956,980	
職員薪金	134,892,000	134,892,000						
聘用人員 薪金	1,616,124		1,616,124					
兼職人員 酬金	14,732,000							
加班費	2,031,641			2,031,641				
值班費	168,000			168,000				
考績獎金	14,956,980						14,956,980	
年終獎金	17,062,909					17,062,909		
職員退休 及離職金	64,204,436							
分擔員工 保險費	11,547,720							
傷病醫藥 費	937,100							
員工通勤 交通費	1,566,180							
其他福利 費	4,012,910							
一般行政管 理計畫	41,030,000	27,264,000		1,320,957		3,407,427	3,178,640	
職員薪金	26,496,000	26,496,000						
工員工資	768,000	768,000						
加班費	1,320,957			1,320,957				
考績獎金	3,178,640						3,178,640	
年終獎金	3,407,427					3,407,427		
職員退休 及離職金	2,341,872							

# 北市立內湖高級工業職業學校

## 彙計表

110年度

單位：新臺幣元

退休及卹償金		資遣費	福 利 費					提繳費	兼任 人員 用人 費用
退休金	卹償金		分擔 保險費	傷病 醫藥費	提撥 福利金	員工通勤 交通費	其他		
66,607,748			13,900,464	937,100		1,997,100	4,684,910	14,732,000	
64,204,436			11,547,720	937,100		1,566,180	4,012,910	14,732,000	
64,204,436			11,547,720	937,100		1,566,180	4,012,910	14,732,000	
2,403,312			2,352,744			430,920	672,000		
2,341,872									

# 臺北市地方教育發展基金－臺

## 用人費用

中華民國

計畫及項目	合計	正式 員額 薪資	聘僱 人員 薪資	超時 工作 報酬	津貼	獎 金		
						年終獎金	考績獎金	其他
工員退休 及離職金	61,440							
分擔員工 保險費	2,352,744							
員工通勤 交通費	430,920							
其他福利 費	672,000							

註：1.本表兼任人員用人費用，係學校教職員兼課或請假代課鐘點費。2.外包費編列工友外包3人、消化超額職工業務等，計165萬6,000元。

# 北市立內湖高級工業職業學校

## 彙計表

110年度

單位：新臺幣元

退休及卹償金		資遣費	福 利 費					提繳費	兼任人員用人費用
退休金	卹償金		分擔保險費	傷病醫藥費	提撥福利金	員工通勤交通費	其他		
61,440			2,352,744			430,920	672,000		

# 臺北市地方教育發展基金－臺

## 聘用及約僱

中華民國

區分及職稱	人數	擔任工作	聘用或約僱 起訖期間	薪點	年需經費
合計	3				2,152,196
聘用人員小計	3				2,152,196
專業人員	3				2,152,196
聘用人員(424)	1	擔任本校及駐點學校專任 輔導人員及駐區服務	110/1/1-110/12/31	424	842,082
聘用人員(328)	2	擔任校園安全維護	110/1/1-110/12/31	328	1,310,114

# 北市立內湖高級工業職業學校

## 人員明細表

110年度

單位：新臺幣元

小計	月			離職 儲金	經費來源 及其科目
	折合 金額	勞保 保險費	支 健康 保險費		
52,873	52,873				高中及高職教育計畫
40,902	40,902				高中及高職教育計畫



# 臺北市地方教育發展基金－臺北市立內湖高級工業職業學校

## 單位（或計畫）成本分析表

中華民國110年度

單位：新臺幣千元

計 畫 別	單 位	單位成本(元)或 平均利(費)率	數 量	預 算 數	說 明
合計				374,024	
高中及高職教育計畫				301,923	
一般行政管理計畫				44,227	
建築及設備計畫				27,874	

# 臺北市地方教育發展基金－臺北市立內湖高級工業職業學校

## 5年來主要業務計畫分析表

中華民國110年度

單位：新臺幣千元

年度及項目	單位	數量	單位成本(元)或 平均利(費)率	金額	說明
(本)年度預算數					
高中及高職教育計畫				301,923	
(上)年度預算數					
高中及高職教育計畫				311,755	
(前)年度決算數					
高中及高職教育計畫				305,860	
(107)年度決算數					
高中及高職教育計畫				301,877	
(106)年度決算數					
高中及高職教育計畫				292,076	

臺北市地方教育發展基金－臺北市立內湖高級工業職業學校

資本資產明細表

中華民國110年度

單位：新臺幣千元

項 目	取得成本 (期初餘額)	以前年度 累計折舊/ 長期投資 評 價	本 年 度 變 動				本年度累計折 舊/長期投資 評價變動數	期末餘額	
			增加		減少				主要增減 原因說明
			金額	類型	金額	類型			
合計	350,412	225,452	8,392		721		21,166	111,465	
土地改良物	10,966	8,855					304	1,807	
房屋及建築	32,931	6,076					593	26,263	
機械及設備	214,262	149,501	6,175	增置			15,466	55,471	
交通及運輸 設備	16,798	9,757	496	增置			1,581	5,956	
雜項設備	73,348	51,264	1,469	增置			3,223	20,330	
電腦軟體	2,106		252	增置	721	無形資 產攤銷		1,638	