

中華民國 110 年度

4-0501302

## 臺北市總預算

臺北市政府教育局主管

臺北市地方教育發展基金

臺北市立天母國民中學附屬單位預算之分預算

(特別收入基金)

臺北市立天母國民中學編

# 臺北市地方教育發展基金－臺北市立天母國民中學

## 目次

中華民國110年度

一、財務摘要 .....	第 1 頁
二、業務計畫及預算概要 .....	第 3 -10 頁
三、預算主要表	
(一) 基金來源、用途及餘絀預計表 .....	第 11 頁
(二) 現金流量預計表 .....	第 12 頁
四、預算明細表	
(一) 基金來源－服務收入明細表 .....	第 13 頁
(二) 基金來源－財產處分收入明細表 .....	第 14 頁
(三) 基金來源－其他財產收入明細表 .....	第 15 頁
(四) 基金來源－公庫撥款收入明細表 .....	第 16 頁
(五) 基金來源－雜項收入明細表 .....	第 17 頁
(六) 基金用途－國民教育計畫明細表 .....	第 18 -29 頁
(七) 基金用途－一般行政管理計畫明細表 .....	第 30 -32 頁
(八) 基金用途－建築及設備計畫明細表 .....	第 33 -38 頁
五、預算參考表	
(一) 預計平衡表 .....	第 39 頁
(二) 各項費用彙計表 .....	第 40 -45 頁
(三) 員工人數彙計表 .....	第 46 頁
(四) 用人費用彙計表 .....	第 48 -51 頁
(五) 聘用及約僱人員明細表 .....	第 52 -53 頁
(六) 單位(或計畫)成本分析表 .....	第 54 頁
(七) 5年來主要業務計畫分析表 .....	第 55 頁
(八) 資本資產明細表 .....	第 56 頁

# 臺北市地方教育發展基金－臺北市立天母國民中學

## 財務摘要

中華民國110年度

單位：新臺幣千元

項 目	本 年 度	上 年 度	比較增減數	%
經營成績：				
基金來源	244,345	250,532	-6,187	-2.47
基金用途	252,303	255,346	-3,043	-1.19
賸餘(短絀)	-7,958	-4,814	-3,144	--
餘絀情形：				
基金餘額	859	8,817	-7,958	-90.26
現金流量(註)：				
現金及約當現金之淨增(減)	-7,958	-4,814	-3,144	--

附註：現金流量係採現金及約當現金基礎，包括現金及自投資日起3個月內到期或清償之債權證券。

本 頁 空 白

# 業務計畫及預算概要

# 臺北市地方教育發展基金－臺北市立天母國民中學

## 業務計畫及預算概要

中華民國 110 年度

### 壹、基金概況

#### 一、設立宗旨及願景：

- (一) 本校遵照憲法第 158 條及 160 條規定，教育文化應發展國民之民族精神、自治精神，國民道德與健全體格、科學及生活智能，以培養八大學習領域及十大基本能力。
- (二) 本校自 91 年度起依教育經費編列與管理法第 13 條規定設置「臺北市地方教育發展基金」，以促進教育健全發展，提昇教育經費運用績效。
- (三) 本校以「多元」、「包容」為學校願景，以「致誠化育」為教育核心，透過教育內容與過程，提供各種不同型態之教育機會，讓學生充分探索自我，肯定自我，並學會欣賞與尊重他人，期勉學生以「誠」為本，親仁愛人，尊重自然，關懷弱勢，建立恢弘氣度與胸襟，才德兼備，追求卓越並廣闊全球視野。

#### 二、施政重點：

- (一) 開啟多元智慧：尊重每個學生獨特的個性，以多元智慧的觀點協助他找到生命的亮點，肯定天生我才必有用，能知於學，樂於學。
- (二) 培養生活能力：培養學生帶得走的公民關鍵能力，強化自我管理、閱讀理解、理性批判、問題解決、奉獻服務、溝通表達等核心素養。
- (三) 蘊育人文情懷：在溫馨開放的校園文化中，孕育人文情懷，學會尊重、包容；建構生命的價值、完成人性的開展。
- (四) 建置溫馨民主的校園文化：
  1. 以參與式管理、落實行政、教師會、家長會三者的良性互動。
  2. 以學生第一，教學優先的觀念提昇行政服務效率。
  3. 放下威權心態，開啟校園民主之風氣。
- (五) 推動適性教學：
  1. 落實校本課程理念，採多元化、活潑化的教學及評量。
  2. 運用校內、外資源，加強多元學習能力。
  3. 關懷相對弱勢學生之教學及輔導。
  4. 推動行動學習，充實學生運用資訊之知能，並提昇教師運用學習載具教學之能力。

## 業務計畫及預算概要

中華民國 110 年度

(六) 辦理發展性的訓輔活動：

1. 辦理各項活動、競賽及展演。
2. 推動校內外學習服務。
3. 發展績優社團及校隊，如弦樂、管樂、合唱、足球、童軍等。
4. 加強新興領域教育的辦理，並融入各科教學以收成效。

三、組織概況：

本校設置校長 1 人，綜理全校校務，下設教務處、學生事務處、總務處、輔導室、會計室及人事室等單位。

內部分層業務如下：

(一) 教務處：秉承校長之命，辦理全校教務事項。

1. 教學組：掌理課程編排、課業考查、學藝競賽、教學研究、教師進修、差假、教師調代課及缺補課之查核等事項。
2. 註冊組：掌理註冊、編班、轉學、學籍保管、各項獎助學金補助及成績考查等有關學籍事項。
3. 設備組：掌理教科書編選、教學用具之管理、保管及出版學校刊物等事項。
4. 資訊組：掌理電腦設備及區域網路之管理、保管等事項。

(二) 學生事務處：秉承校長之命，辦理全校學生事務事項。

1. 訓育組：掌理訓育計畫之擬定及辦理各類訓育等活動。
2. 體育組：掌理學生體育活動、體格鍛鍊等事項。
3. 生教組：掌理學生日常生活常規，辦理交通導護各項事項。
4. 衛生組：掌理健康檢查、個人及環境衛生檢查、保健等事項。

(三) 總務處：秉承校長之命，辦理全校總務事項。

1. 事務組：掌理校舍、校具、財產、物品採購保管、工程發包、監工及驗收。
2. 文書組：掌理公文收發登錄、撰擬繕校、典守學校印信、檔案保管、整理各項會議紀錄及校史等事項。
3. 出納組：掌理現金、零用金、票據等收支事項，辦理員工薪津發放及各項扣繳單據證明等。

## 業務計畫及預算概要

中華民國 110 年度

(四) 輔導室：秉承校長之命，辦理全校學生學習輔導、生活輔導、生涯輔導等事項。

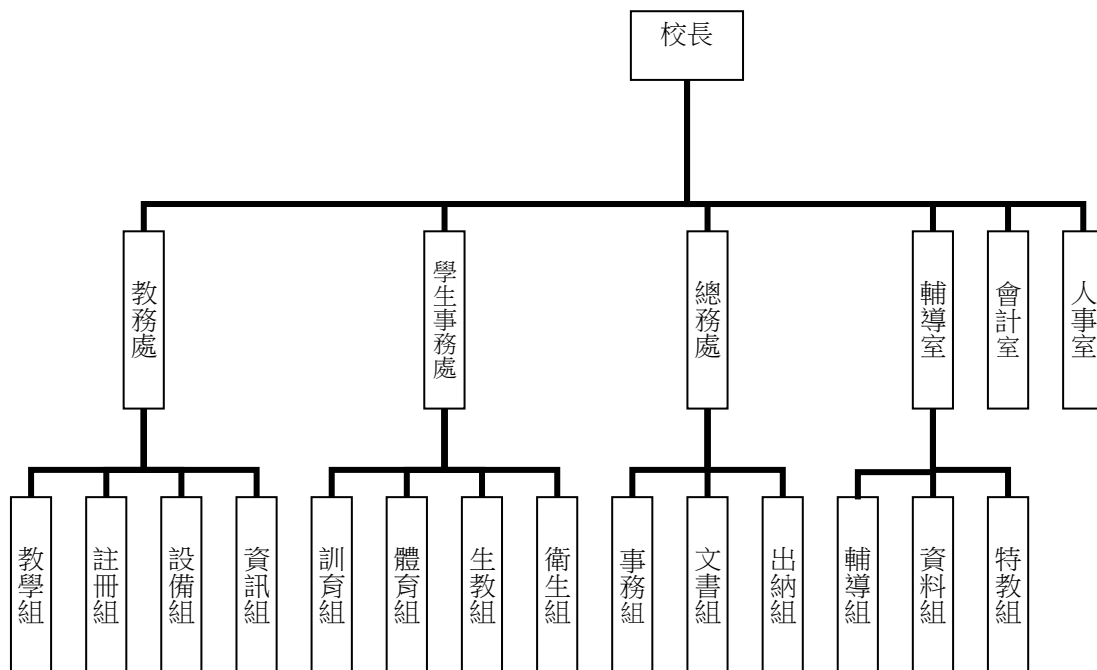
1. 輔導組：掌理學生個案建立、學習輔導、生活輔導、生涯輔導及兩性教育、親職教育等事項。

2. 資料組：辦理輔導資料搜集建檔、組訓愛心家長、實施測驗、社區人力整合、出版親職刊物等事項。

3. 特教組：擬訂特殊教育計畫章則、親師輔導諮詢、特教班甄選鑑別、實施各項診斷測驗、特教學生追蹤輔導等事項。

(五) 會計室：秉承上級主計機關之監督與指導，並受校長之指揮，依法辦理歲計、會計、統計等事項。

(六) 人事室：秉承上級人事機關之監督與指導，並受校長之指揮，依法辦理人事管理查核等事項。



#### 四、基金歸類及屬性：

本校地方教育發展基金依據教育經費編列與管理法第 13 條規定設置，本基金為預算法第 4 條第 1 項第 2 款第 5 目所定之特別收入基金，以本府教育局為管理機關。



# 臺北市地方教育發展基金 - 臺北市立天母國民中學

## 業務計畫及預算概要

中華民國 110 年度

### 貳、業務計畫

#### 一、基金來源：

單位：新臺幣千元

業務計畫	本年度預算數	實施內容
勞務收入	436	本年度預計辦理教師甄選報名費及暑期游泳練班教學報名費等收入。
財產收入	553	本年度預計辦理財產報廢變賣殘值收入、校園場地開放收入、開放夜間及例假日停車場收入及教職員工停車收入等。
政府撥入收入	243,227	本年度預計由公庫撥入數。
其他收入	129	本年度預計收取招標文件工本費收入、數位學生證補卡費收入及廠商逾期履約罰款等收入。

#### 二、基金用途：

單位：新臺幣千元

業務計畫	本年度預算數	實施內容
國民教育計畫	216,184	本年度預計辦理教學事項為： 1.各項教學、學生事務及輔導等業務。 2.新購教具、圖書等教學設備，充實各學科教材及用具。 3.革新教學方法，提高教學效能。 4.辦理教師甄選、教師增能(國中工作圈)等指定活動項目。
一般行政管理計畫	27,731	本年度預計辦理事項為： 1.綜理學校總務、人事、會計等業務。 2.配合校務推動行政處室支援工作，進而增進校務運作。
建築及設備計畫	8,388	本年度預計辦理事項為： 1.購置各學科教學課程所需教學設備。 2.辦理校務發展中心整修工程。 3.辦理多媒體教室整修工程。 4.辦理活動中心燈光音響更新工程。 5.辦理專科教室改善工程。

# 臺北市地方教育發展基金 - 臺北市立天母國民中學

## 業務計畫及預算概要

中華民國 110 年度

### 參、預算概要

#### 一、基金來源及用途之預計：

##### (一) 本年度基金來源：

服務收入 43 萬 6 千元，財產處分收入 3 萬 4 千元，其他財產收入 51 萬 9 千元，公庫撥款收入 2 億 4,322 萬 7 千元，雜項收入 12 萬 9 千元，本年度基金來源 2 億 4,434 萬 5 千元，較上年度預算數 2 億 5,053 萬 2 千元，減少 618 萬 7 千元，約 2.47%，主要係公庫撥款收入減編所致。

##### (二) 本年度基金用途：

國民教育計畫 2 億 1,618 萬 4 千元，一般行政管理計畫 2,773 萬 1 千元，建築及設備計畫 838 萬 8 千元，本年度基金用途 2 億 5,230 萬 3 千元，較上年度預算數 2 億 5,534 萬 6 千元，減少 304 萬 3 千元，約 1.19%，主要係用人費用覈實減編所致。

#### 二、基金餘絀之預計：

本年度基金來源及用途相抵後，差短 795 萬 8 千元，較上年度預算數差短 481 萬 4 千元，增加 314 萬 4 千元，將移用以前基金餘額支應。

#### 三、現金流量之預計：

本年度業務活動淨現金流出 795 萬 8 千元。

#### 四、補辦預算事項：無。

### 肆、以前年度計畫實施狀況及成果概述：

#### 一、前（108）年度計畫實施成果概述：

業務計畫	實施概況	實施成果
勞務收入	本年度預計辦理教師甄選報名費及暑期游泳練班教學報名費等收入。	本年度已收取教師甄選報名費 1 萬 7 千元及暑期游泳練班教學報名費 34 萬 7 千元等。
財產收入	本年度預計辦理財產報廢變賣殘值收入及校園場地開放等收入。	本年度已收取財產報廢變賣殘值收入 3 萬 3 千元及校園場地開放收入 53 萬 9 千元等。

臺北市地方教育發展基金 - 臺北市立天母國民中學

業務計畫及預算概要

中華民國 110 年度

政府撥入收入	本年度預計由公庫撥入數。	本年度已收取公庫撥入數 2 億 5,702 萬 5 千元及教育部之補助計畫 10 萬 4 千元。
其他收入	本年度預計收取招標文件工本費收入、數位學生證補卡費收入及廠商逾期履約罰款等收入。	本年度已收取招標文件工本費收入 5 千元、數位學生證補卡費收入 1 萬 4 千元及廠商履約逾期罰款等收入 3 萬 6 千元。
國民教育計畫	本年度預計辦理教學事項為： 1.辦理各項教學、學生事務及輔導等業務。 2.新購教具、圖書等教學設備，充實各學科教材及用具。 3.革新教學方法，提高教學效能。 4.辦理教師甄選、指定活動等項目。	本年度已完成各項教學事項： 1.辦理各項教學、學生事務及輔導等業務。 2.新購普通教室課桌椅、教具、圖書等教學設備，充實各學科教材及用具。 3.辦理各項教師教學研習，革新教學方法，提高教學效能。 4.辦理教師甄選、教師增能(國中工作圈)及特殊需求學生(學情障)鑑定工作小組等指定活動項目。
一般行政管理計畫	本年度預計辦理事項為： 1.綜理學校總務、人事、會計等業務。 2.配合校務推動行政處室支援工作，進而增進校務運作。	綜理學校總務、人事、會計等業務，並配合校務推動行政處室支援工作，進而增進校務運作，達成預期目標。
建築及設備計畫	本年度預計辦理事項為： 1.購置各學科教學課程所需教學設備。 2.辦理活動中心運動木地板整修工程。 3.辦理活動中心廁所整修工程。	1.購置各學科教學課程所需教學設備。 2.辦理活動中心運動木地板整修工程。 3.辦理活動中心廁所整修工程。

# 臺北市地方教育發展基金 - 臺北市立天母國民中學

## 業務計畫及預算概要

中華民國 110 年度

二、上年度已過期間（109 年 1 月 1 日至 5 月 31 日止）計畫實施成果概述：

業務計畫	實施概況	實施成果
勞務收入	本年度截至 5 月 31 日止預計辦理教師甄選報名費收入。	本年度截至 5 月 31 日止已收取教師甄選報名費 1 千元。
財產收入	本年度截至 5 月 31 日止預計辦理財產報廢變賣殘值收入、開放夜間及例假日停車場收入及校園場地開放收入等。	本年度截至 5 月 31 日止已收取財產報廢變賣殘值收入 4 千元、開放夜間及例假日停車場收入 6 萬 2 千元、校園場地開放收入 2 萬 2 千元及教職員工停車收入 1 萬 6 千元等。
政府撥入收入	本年度截至 5 月 31 日止預計公庫撥入數。	本年度截至 5 月 31 日止已收取公庫撥入數 1 億 1,502 萬 9 千元及教育部之補助計畫 29 萬 2 千元。
其他收入	本年度截至 5 月 31 日止預計收取招標文件工本費收入、數位學生證補卡費收入及廠商逾期履約罰款等收入。	本年度截至 5 月 31 日止已收取數位學生證補卡費收入 6 千元及招標文件工本費等收入 1 萬元。
國民教育計畫	本年度截至 5 月 31 日止預計辦理教學事項為： 1.辦理各項教學、學生事務及輔導等業務。 2.新購教具、圖書等教學設備，充實各學科教材及用具。 3.革新教學方法，提高教學效能。 4.辦理教師甄選、指定活動等項目。	本年度截至 5 月 31 日止持續辦理教學事項為： 1.辦理各項教學、學生事務及輔導等業務。 2.新購普通教室課桌椅、教具、圖書等教學設備，充實各學科教材及用具。 3.辦理各項教師教學研習，革新教學方法，提高教學效能。 4.辦理教師甄選、教師增能(國中工作圈)及特殊需求學生(學情障)鑑定工作小組等指定活動。

臺北市地方教育發展基金 - 臺北市立天母國民中學

業務計畫及預算概要

中華民國 110 年度

一般行政管理計畫	本年度截至 5 月 31 日止預計辦理事項為： 1.綜理學校總務、人事、會計等業務。 2.配合校務推動行政處室支援工作，進而增進校務運作。	持續辦理學校總務、人事、會計等業務，並配合校務推動行政處室支援工作，進而增進校務運作，以達成預期目標。
建築及設備計畫	本年度截至 5 月 31 日止預計辦理事項為： 1.購置各學科教學課程所需教學設備招標作業。 2.辦理大會議室整修工程之建築師及工程招標作業。	1.購置各學科教學課程所需教學設備招標作業。 2.辦理大會議室整修工程之建築師及工程招標作業。

# 預算主要表

# 臺北市地方教育發展基金－臺北市立天母國民中學

## 基金來源、用途及餘絀預計表

中華民國110年度

單位：新臺幣千元

前年度決算數	項 目	本年度預算數	上年度預算數	比較增減（－）
258,121	基金來源	244,345	250,532	-6,187
364	勞務收入	436	635	-199
364	服務收入	436	635	-199
572	財產收入	553	517	36
33	財產處分收入	34	24	10
539	其他財產收入	519	493	26
257,129	政府撥入收入	243,227	249,259	-6,032
257,025	公庫撥款收入	243,227	249,259	-6,032
104	政府其他撥入收入			
55	其他收入	129	121	8
55	雜項收入	129	121	8
253,829	基金用途	252,303	255,346	-3,043
213,475	國民教育計畫	216,184	217,910	-1,726
29,731	一般行政管理計畫	27,731	31,015	-3,284
10,623	建築及設備計畫	8,388	6,421	1,967
4,292	本期賸餘(短絀)	-7,958	-4,814	-3,144
9,339	期初基金餘額	8,817	6,220	2,597
13,631	期末基金餘額	859	1,406	-547

註：前年度決算數細數之和與總數或略有出入，係四捨五入關係，以下各表同。

# 臺北市地方教育發展基金－臺北市立天母國民中學

## 現金流量預計表

中華民國110年度

單位：新臺幣千元

項 目	本 預	年 算	度 數	說 明
業務活動之現金流量				
本期賸餘(短絀)			-7,958	
業務活動之淨現金流入(流出)			-7,958	
其他活動之現金流量				
其他活動之淨現金流入(流出)				
現金及約當現金之淨增(淨減)			-7,958	
期初現金及約當現金			15,847	
期末現金及約當現金			7,889	

註：本表係採現金及約當現金基礎，包括現金及自投資日起3個月內到期或清償之債權證券。



# 預算明細表

# 臺北市地方教育發展基金－臺北市立天母國民中學

## 基金來源－服務收入明細表

中華民國110年度

單位：新臺幣元

科 目	單 位	本 年 度 預 算 數			說 明
		數 量 業 務 量	利(費)率	金 額	
合計				436,000	
服務收入				436,000	較上年度預算數635,000元，減少199,000元。
	人	40	300	12,000	教師甄選報名費收入。
	人	600	700	420,000	暑期游泳訓練班教學學生票報名費收入(收支對列)。
	人	5	800	4,000	暑期游泳訓練班教學普通票報名費收入(收支對列)。

# 臺北市地方教育發展基金－臺北市立天母國民中學

## 基金來源－財產處分收入明細表

中華民國110年度

單位：新臺幣元

科 目	單位	本 年 度 預 算 數			說 明
		數量 業務量	利(費)率	金 額	
合計				34,000	
財產處分收入	年	1	34,000	34,000	較上年度預算數24,000元，增加10,000元。 財產報廢變賣殘值收入。

# 臺北市地方教育發展基金－臺北市立天母國民中學

## 基金來源－其他財產收入明細表

中華民國110年度

單位：新臺幣元

科 目	單位	本 年 度 預 算 數			說 明
		數量 業務量	利(費)率	金 額	
合計				519,000	
其他財產收入				519,000	較上年度預算數493,000元，增加26,000元。
	年	1	450,000	450,000	校園場地開放收入(收支對列)。
	年	1	24,000	24,000	教職員工停車收入。
	年	1	45,000	45,000	開放夜間及例假日停車場收入(收支對列)。

# 臺北市地方教育發展基金－臺北市立天母國民中學

## 基金來源－公庫撥款收入明細表

中華民國110年度

單位：新臺幣元

科 目	單位	本 年 度 預 算 數			說 明
		數量 業務量	利(費)率	金 額	
合計				243,227,000	
公庫撥款收入	年	1	243,227,000	243,227,000	較上年度預算數249,259,000元，減少6,032,000元。 市府補助款。

# 臺北市地方教育發展基金－臺北市立天母國民中學

## 基金來源－雜項收入明細表

中華民國110年度

單位：新臺幣元

科 目	單位	本 年 度 預 算 數			說 明
		數量 業務量	利(費)率	金 額	
合計				129,000	
雜項收入				129,000	較上年度預算數121,000元，增加8,000元。
	年	1	15,000	15,000	數位學生證補卡費收入。
	年	1	6,000	6,000	招標文件工本費收入。
	年	1	108,000	108,000	廠商逾期履約罰款等收入。

# 臺北市地方教育發展基金－臺北市立天母國民中學

## 基金用途－國民教育計畫明細表

中華民國110年度

單位：新臺幣元

前年度 決算數	上年度 預算數	科 目	本 年 度 預 算 數	說 明
213,474,574	217,910,000	合計	216,184,000	
200,124,622	202,442,000	用人費用	202,332,000	
108,261,913	109,800,000	正式員額薪資	111,264,000	較上年度預算數109,800,000元，增加1,464,000元。
108,261,913	109,800,000	職員薪金	111,264,000	
			104,316,000	教職員132人薪金(詳用人費用彙計表)(含教育部補助導師費660,000元及專輔教師1,920,000元)。
			6,948,000	教職員11人薪金(詳用人費用彙計表)。
6,744,882	6,535,056	聘僱及兼職人員薪資	6,360,816	較上年度預算數6,535,056元，減少174,240元。
634,464	658,416	聘用人員薪金	658,416	
			658,416	專任輔導人員1人薪金(詳聘用及約僱人員明細表)(含教育部補助款528,000元)。
6,110,418	5,876,640	兼職人員酬金	5,702,400	
			25,920	補助調整授課鐘點費之外聘教師勞、健保及勞退費用(教育部補助款)。
			259,200	補助調整授課特教教師鐘點費，9人*2節*40週*360元(教育部補助款)。
			1,267,200	教師代課鐘點費，本校編制教師總人數143人，按9分之1計，編列16人，每人220節，總節數16人*220節=3,520節，每節360元。
			377,280	補助調整授課鐘點費之外聘教師勞、健保及勞退費用(教育部補助款)。
			3,772,800	補助調整教師授課鐘點費，131人*2節*40週*360元(教育部補助款)。
623,707	908,670	超時工作報酬	1,117,100	較上年度預算數908,670元，增加208,430元。
623,707	908,670	加班費	1,117,100	
			77,700	教職員趕辦各項業務加班費(班級業務費)。
			40,667	不休假出勤加班費。
			692,003	不休假出勤加班費。
			14,800	專任輔導人員逾時加班費。
			222,000	開放學校場地工作人員加班費(收支對列)。
			55,500	教師增能計畫工作人員加班費。

# 臺北市地方教育發展基金－臺北市立天母國民中學

## 基金用途－國民教育計畫明細表

中華民國110年度

單位：新臺幣元

前年度 決算數	上年度 預算數	科 目	本 年 度 預 算 數	說 明
24,808,163	24,903,061	獎金	14,430 25,553,544	暑期泳訓班工作人員加班費(收支對列)。 較上年度預算數24,903,061元，增加650,483元。
10,749,785	11,058,000	考績獎金	11,585,000	
			11,006,000	依考績法規定核發之獎金。
			579,000	依考績法規定核發之獎金。
14,058,378	13,845,061	年終獎金	13,968,544	
			13,017,742	依規定於年節加發之獎金。
			868,500	依規定於年節加發之獎金。
			82,302	專任輔導人員依規定於年節加發之獎金。
45,802,091	46,895,916	退休及卹償金	44,846,664	較上年度預算數46,895,916元，減少2,049,252元。
45,802,091	46,895,916	職員退休及離職金	44,846,664	
			572,832	提撥退撫基金。
			8,983,728	提撥退撫基金。
			39,504	專任輔導人員提撥離職儲金。
			35,250,600	退休人員月退休金，109人*26,950元*12月=35,250,600元。
13,883,866	13,399,297	福利費	13,189,876	較上年度預算數13,399,297元，減少209,421元。
11,033,632	9,322,212	分擔員工保險費	9,474,636	
			77,040	專任輔導人員分擔勞保、健保費。
			8,819,568	分擔公保、勞保、健保費。
			578,028	分擔公保、勞保、健保費。
99,000	262,000	傷病醫藥費	277,600	
			15,600	職業安全衛生健康檢查經費，13人*1,200元(新增)。
			70,000	健康檢查補助費，20人*3,500元。
			192,000	健康檢查補助費，12人*16,000元。
1,093,002	1,149,120	員工通勤交通費	1,130,220	
			15,120	專任輔導人員上下班交通費，1人*12月*2段*630元。
			69,300	特教教師上下班交通費，11人*10月*1段*630元。
			365,400	教師上下班交通費，29人*10月*2段*630



# 臺北市地方教育發展基金－臺北市立天母國民中學

## 基金用途－國民教育計畫明細表

中華民國110年度

單位：新臺幣元

前年度 決算數	上年度 預算數	科 目	本 年 度 預 算 數	說 明
				元。
			75,600	兼行政教師上下班交通費，5人*12月*2段*630元。
			529,200	教師上下班交通費，84人*10月*1段*630元。
			75,600	兼行政教師上下班交通費，10人*12月*1段*630元。
1,658,232	2,665,965	其他福利費	2,307,420	
			125,420	結婚補助費，2人*2月*31,355元。
			365,000	喪葬補助費，2人*5月*36,500元。
			1,513,000	子女教育補助費。
			16,000	特教教師休假旅遊補助費。
			224,000	休假旅遊補助費。
			16,000	專任輔導人員休假旅遊補助費。
			48,000	退休人員三節慰問金，8人*6,000元。
8,580,180	9,441,000	服務費用	8,471,000	
3,161,821	4,040,722	水電費	3,161,795	較上年度預算數4,040,722元，減少878,927元。
				。
2,028,864	2,581,520	工作場所電費	2,028,864	
			2,028,864	電費。
660,982	706,002	工作場所水費	660,956	
			110,000	游泳池水費(游泳池水電清潔維護費)，55班*2,000元。
			550,956	水費。
471,975	753,200	氣體費	471,975	
			361,975	溫水游泳池瓦斯燃料費。
			110,000	游泳池燃料費(游泳池水電清潔維護費)，55班*2,000元。
172,100	184,600	郵電費	177,300	較上年度預算數184,600元，減少7,300元。
11,200	14,600	郵費	14,500	
			500	校慶運動會郵寄邀請函郵費。
			14,000	寄發學生調查表、成績單及其他郵件等郵資(班級業務費)。
160,900	170,000	電話費	162,800	
			162,800	電話費(班級業務費)。

# 臺北市地方教育發展基金－臺北市立天母國民中學

## 基金用途－國民教育計畫明細表

中華民國110年度

單位：新臺幣元

前年度 決算數	上年度 預算數	科 目	本 年 度 預 算 數	說 明
160,473	153,090	旅運費	156,940	較上年度預算數153,090元，增加3,850元。
150,473	142,990	國內旅費	138,340	
			12,400	因公市外出差旅費。
			18,600	因公外出洽辦公務及辦理活動所需短程車資(班級業務費)。
			102,300	校外教學隨隊人員出差旅費，22人*3天*1,550元。
			5,040	專任輔導人員短程車資。
10,000	10,100	貨物運費	18,600	
			4,100	參加各項體育活動、露營、展覽等物品搬運費(班級業務費)。
			14,500	教師增能計畫研習會場器具搬運費用。
451,478	476,720	印刷裝訂與廣告費	485,250	較上年度預算數476,720元，增加8,530元。
451,478	476,720	印刷及裝訂費	485,250	
			350,000	教師增能計畫用印刷費。
			30,000	校慶運動會邀請函及海報等印製。
			30,000	活化教學及新文化新精神研習及會議用印刷費。
			3,000	輔導活動手冊印刷費。
			20,000	生涯發展教育適性輔導手冊及教材印刷等。
			52,250	各項教學用表冊等印製，55班*950元(班級材料費)。
2,002,246	1,623,800	修理保養及保固費	1,735,511	較上年度預算數1,623,800元，增加111,711元。
1,369,271	1,032,000	一般房屋修護費	1,017,000	
			935,000	公用房舍及其他建築經常修理費，55班*17,000元。
			2,000	開放夜間及例假日停車場場地維護費(收支對列)。
			80,000	開放學校場地修護費(收支對列)。
391,125	301,800	機械及設備修護費	433,511	
			165,000	公務電梯、機械設備之保養、修護等費用，55班*3,000元。
			51,200	電腦設備維護費(電腦專案計畫)。

# 臺北市地方教育發展基金－臺北市立天母國民中學

## 基金用途－國民教育計畫明細表

中華民國110年度

單位：新臺幣元

前年度 決算數	上年度 預算數	科 目	本 年 度 預 算 數	說 明
			55,000	游泳池維修保養，55班*1,000元(游泳池水電清潔維護費)。
			13,000	暑期泳訓班場地維護費(收支對列)。
			149,311	太陽光電發電設備及其他節能設備之保養、修護等費用(新增)。
241,850	290,000	雜項設備修護費	285,000	
			10,000	開放學校場地器材修護費(收支對列)。
			275,000	公務設備、器材之保養、修護等費用，55班*5,000元。
8,856	35,400	保險費	16,940	較上年度預算數35,400元，減少18,460元。
8,856	35,400	其他保險費	16,940	
			16,940	暑期泳訓班保險費，605人*28元(收支對列)。
1,056,224	1,287,798	一般服務費	859,684	較上年度預算數1,287,798元，減少428,114元。
31,933	13,440	佣金、匯費、經理費及手續費	13,248	
			13,248	委託超商代收學雜費手續費，1,104人*2學期*6元。
350,000	466,464	外包費	505,248	
			421,040	游泳池救生員外包費，1人*10月*42,104元。
			84,208	暑期泳訓班救生員外包費，1人*2月*42,104元。
399,291	513,894	計時與計件人員酬金	53,188	
			50,560	暑期泳訓班工讀生薪津，1人*40天*8小時*158元(收支對列)。
			2,628	提撥暑期泳訓班工讀生勞退準備金，1人*2月*1,314元(收支對列)。
275,000	294,000	體育活動費	288,000	
			264,000	文康活動費，本校編列教職員132人，每人編列2,000元。
			22,000	文康活動費，本校編列教職員11人，每人編列2,000元。
			2,000	文康活動費，本校編列專任輔導人員1人，每人編列2,000元。

# 臺北市地方教育發展基金－臺北市立天母國民中學

## 基金用途－國民教育計畫明細表

中華民國110年度

單位：新臺幣元

前年度 決算數	上年度 預算數	科 目	本 年 度 預 算 數	說 明
1,566,982	1,638,870	專業服務費	1,877,580	較上年度預算數1,638,870元，增加238,710元。
1,346,444	1,476,770	講課鐘點、稿費、出席審查 及查詢費	1,685,180	<p>56,000 分組活動外聘教師鐘點費，28節*2,000元。</p> <p>7,200 資優班教學教材編輯費，1班*12月*600元。</p> <p>14,400 特教班教材編輯費，2班*12月*600元。</p> <p>14,000 特教班教學外聘講師鐘點費，7節*2,000元(特教班業務費)。</p> <p>6,000 資優班教學外聘講師鐘點費，3節*2,000元(特教班業務費)。</p> <p>300,000 暑期泳訓班教練指導鐘點費，600節*500元(收支對列)。</p> <p>4,000 國中適性入學宣導外聘講師鐘點費，2節*2,000元(含教育部補助款2,000元)。</p> <p>2,000 技職教育、免試及十二年國教校園宣導外聘講師鐘點費1節。</p> <p>5,000 教師增能計畫講師鐘點費二代健保補充保費機關負擔部分。</p> <p>44,000 輔導活動外聘講師鐘點費，22節*2,000元。</p> <p>2,000 小田園教育體驗學習外聘講師鐘點費1節。</p> <p>30,000 課後社團活動指導教師鐘點費，60節*500元。</p> <p>4,080 性別平等教育調查報告撰稿費，6千字*680元。</p> <p>10,000 性別平等教育宣導活動外聘講師鐘點費，5節*2,000元。</p> <p>7,500 性別平等教育宣導活動專家學者出席費，3人次*2,500元。</p> <p>70,000 活化教學及新文化新精神內聘講師鐘點費，70節*1,000元(各領域)。</p> <p>10,000 活化教學及新文化新精神外聘講師鐘點費，5節*2,000元(各領域)。</p> <p>15,000 冬夏令營(含童軍活動)外聘講師鐘點費，10節*1,500元。</p> <p>15,000 冬夏令營(含童軍活動)內聘講師鐘點費，15</p>

# 臺北市地方教育發展基金－臺北市立天母國民中學

## 基金用途－國民教育計畫明細表

中華民國110年度

單位：新臺幣元

前年度 決算數	上年度 預算數	科 目	本 年 度 預 算 數	說 明
				節*1,000元。
			2,000	生涯發展教育適性輔導等外聘講師鐘點費1節。
			9,000	生涯發展教育適性輔導等外聘講師鐘點費，6節*1,500元。
			3,000	生涯發展教育適性輔導等內聘講師鐘點費，3節*1,000元。
			20,000	專業成長進修研習外聘講師鐘點費，10節*2,000元。
			10,000	專業成長進修研習內聘講師鐘點費，10節*1,000元。
			200,000	教師增能計畫內聘講師鐘點費，200節*1,000元。
			400,000	教師增能計畫外聘講師鐘點費，200節*2,000元。
			300,000	教師增能計畫外聘講師鐘點費，200節*1,500元。
			125,000	教師增能計畫專家學者出席費，50人次*2,500元。
55,285	44,400	委託檢驗(定)試驗認證費	44,400	
			18,000	飲水機水質檢驗費，15臺*1,200元。
			26,400	消防安全檢測、建物公共安全檢查簽證及申報費等(班級業務費)。
9,000	7,700	試務甄選費	10,000	
			10,000	教師甄選試務費用。
156,253	110,000	其他專業服務費	138,000	
			138,000	開放學校場地校園安全機動巡邏等費用(收支對列)。
3,011,379	3,712,000	材料及用品費	3,865,000	
914,975	1,523,860	使用材料費	1,939,600	較上年度預算數1,523,860元，增加415,740元。
914,975	1,523,860	設備零件	1,939,600	
			96,000	舞台LED聚光燈，12盞*8,000元(由活動中心燈光音響更新工程移列)(新增)。
			1,040,000	汰換節能循環扇，320臺*3,250元(新增)。
			20,000	排風扇，8臺*2,500元(地科教室)(由專科教

# 臺北市地方教育發展基金－臺北市立天母國民中學

## 基金用途－國民教育計畫明細表

中華民國110年度

單位：新臺幣元

前年度 決算數	上年度 預算數	科 目	本 年 度 預 算 數	說 明
				室改善工程移列)(新增)。
			8,000	手提式風向風速器1臺(地科教室)(由專科教室改善工程移列)(新增)。
			3,000	斷層褶皺模擬模型1座(地科教室)(由專科教室改善工程移列)(新增)。
			30,000	教師增能計畫所需用具及零組件。
			8,000	HDMI遠距傳輸器組1組(由校務發展中心整修工程移列)(新增)。
			6,000	HDMI音訊解嵌器1臺(由校務發展中心整修工程移列)(新增)。
			34,000	會議椅，20張*1,700元(由校務發展中心整修工程移列)(新增)。
			36,000	會議桌(掀合式)，4張*9,000元(由校務發展中心整修工程移列)(新增)。
			8,000	HDMI遠距傳輸器組1組(由多媒體教室整修工程移列)(新增)。
			6,000	HDMI音訊解嵌器1臺(由多媒體教室整修工程移列)(新增)。
			48,000	舞台LED天幕燈，8盞*6000元(由活動中心燈光音響更新工程移列)(新增)。
			8,000	頭戴式單一指向麥克風，4臺*2,000元(由活動中心燈光音響更新工程移列)(新增)。
			4,000	UHF寬頻全指向天線1臺(由活動中心燈光音響更新工程移列)(新增)。
			8,000	天線分配器1臺(由活動中心燈光音響更新工程移列)(新增)。
			346,500	電腦設備維護及管理費，55班*6,300元。
			150,000	活化教學及新文化新精神所需實驗器材、教具等物品(各領域)。
			6,500	多功能鋁合金手推車1臺(教務處)(由班級設備費移列)(新增)。
			2,500	高載重折疊式手推車1臺(教務處)(由班級設備費移列)(新增)。
			4,000	血氧濃度機1支(學務處)(由班級設備費移列)(新增)。
			4,400	額溫槍，2支*2,200元(學務處)(由班級設備

# 臺北市地方教育發展基金－臺北市立天母國民中學

## 基金用途－國民教育計畫明細表

中華民國110年度

單位：新臺幣元

前年度 決算數	上年度 預算數	科 目	本 年 度 預 算 數	說 明
				費移列)(新增)。
			3,200	電風扇，2臺*1,600元(輔導室)(由班級設備費移列)(新增)。
			33,000	攝影機，6架*5,500元(總務處)(由班級設備費移列)(新增)。
			4,500	辦公椅，3張*1,500元(輔導室)(由班級設備費移列)(新增)。
			2,000	手機連接目鏡拍攝架，2組*1,000元(資優班)(由特教班班級設備費移列)(新增)。
			3,000	電子天平1個(資優班)(由特教班班級設備費移列)(新增)。
			2,000	組合式養蟲籠1個(資優班)(由特教班班級設備費移列)(新增)。
			5,000	落地型文件櫃1個(單排16抽屜落地型)(資源班)(由特教班班級設備費移列)(新增)
			2,000	單凹懸滴玻片1組(資優班)(由特教班班級設備費移列)(新增)。
			8,000	落地型文件櫃1個(三排落地型)(資源班)(由特教班班級設備費移列)(新增)。
2,096,404	2,188,140	用品消耗	1,925,400	較上年度預算數2,188,140元，減少262,740元。
192,053	261,550	辦公(事務)用品	320,000	
			7,000	特教班教學用文具用品(特教班教學材料費)。
			110,000	各項教學用文具用品等，55班*2,000元(班級材料費)。
			40,000	活化教學及新文化新精神用文具用品。
			8,000	小田園教育體驗學習印製課程資料用紙張、裝訂用材料等。
			5,000	綠屋頂所需辦公事務用品與影印紙張。
			150,000	教師增能計畫活動用文具紙張等。
106,051	79,210	報章雜誌	110,578	
			2,000	輔導活動訂閱書報期刊。
			13,750	訂閱書報、雜誌等，55班*250元(班級材料費)。
			2,000	特教班訂閱報章雜誌(特教班教學材料費)。

# 臺北市地方教育發展基金－臺北市立天母國民中學

## 基金用途－國民教育計畫明細表

中華民國110年度

單位：新臺幣元

前年度 決算數	上年度 預算數	科 目	本 年 度 預 算 數	說 明
			92,828	圖書及有聲視聽媒體等(由班級設備費移列)。
14,235	41,000	醫療用品(非醫療院所使用)	40,000	
			40,000	健康中心藥品。
1,784,065	1,806,380	其他用品消耗	1,454,822	
			40,000	專用垃圾袋費(班級業務費)。
			40,000	消毒藥水及衛生清潔用品(班級業務費)。
			102,600	敬師活動費，171人*600元。
			584,100	各項教學材料，包括體育、衛生、音樂、工藝、家事及實驗等材料，55班*10,620元(班級材料費)。
			7,600	教職員工因辦理各項活動逾時誤餐費用，76人次*100元(班級業務費)。
			1,200	資優班教學用用品材料等(特教班業務費)。
			400	特教班教學用用品材料等(特教班業務費)。
			13,820	資優班教學用材料及教具等(特教班教學材料費)。
			2,100	特教班辦理各項活動逾時誤餐費用，21人次*100元(特教班教學材料費)。
			16,540	特教班教學用材料及教具等(特教班教學材料費)。
			10,000	暑期泳訓班消毒劑(收支對列)。
			9,000	暑期泳訓班教學器材費(收支對列)。
			5,000	暑期泳訓班急救用品等雜支(收支對列)。
			2,442	暑期泳訓班教學環境佈置等費用(收支對列)。
			2,000	教師甄選試務工作人員逾時誤餐費用，20人次*100元。
			13,800	生涯發展教育試探活動及職業試探活動等材料費。
			45,000	綠屋頂栽培介質、花台與校園造景綠化。
			25,000	綠屋頂翻土更換之培養土，滴灌等澆灌系統相關園藝資材。
			4,000	冬夏令營(含童軍活動)工作人員逾時誤餐費用，40人次*100元。
			6,000	冬夏令營(含童軍活動)用材料、教具、雜支



# 臺北市地方教育發展基金－臺北市立天母國民中學

## 基金用途－國民教育計畫明細表

中華民國110年度

單位：新臺幣元

前年度 決算數	上年度 預算數	科 目	本 年 度 預 算 數	說 明
				等。
			90,000	活化教學及新文化新精神用教材、紙張等。
			50,000	活化教學及新文化新精神用材料(各領域)。
			3,420	性別平等教育宣導活動用電池、紙張、文具用品等。
			65,000	小田園教育體驗學習購買農事體驗實作菜苗、種子、有機肥等園藝資材、翻土更換有機土或培養土、教學使用澆水器、農具等。
			1,000	輔導活動材料用品。
			121,000	游泳池消毒藥水等，55班*2,200元(游泳池水電清潔維護費)。
			23,800	校慶運動會場地佈置等材料用品。
			116,000	教師增能計畫場地佈置及茶水等雜支。
			54,000	教師增能計畫工作人員逾時誤餐費用，540人次*100元。
22,800	5,000	租金、償債、利息及相關手續費	5,000	
16,000		交通及運輸設備租金		
16,000		車租		
6,800	5,000	雜項設備租金	5,000	較上年度預算數5,000元，無增減。
6,800	5,000	雜項設備租金	5,000	
			200	配合預算編列至千元，增列進位數200元。
			4,800	電錶月租費，12月*400元(班級業務費)。
21,130	43,000	稅捐及規費(強制費)	43,000	
21,130	43,000	房屋稅	43,000	較上年度預算數43,000元，無增減。
21,130	43,000	一般房屋稅	43,000	
			43,000	開放夜間及例假日停車場房屋稅(收支對列)。
1,475,603	1,989,000	會費、捐助、補助、分攤、照護、救濟與交流活動費	1,192,000	
121,000	122,000	捐助、補助與獎助	120,000	較上年度預算數122,000元，減少2,000元。
121,000	122,000	獎助學員生給與	120,000	
			10,000	教育關懷獎每校推薦1名學生獎助金。
			110,000	優秀學生獎學金，55班*2學期*1,000元。

# 臺北市地方教育發展基金－臺北市立天母國民中學

## 基金用途－國民教育計畫明細表

中華民國110年度

單位：新臺幣元

前年度 決算數	上年度 預算數	科 目	本 年 度 預 算 數	說 明
1,354,603	1,867,000	補貼、獎勵、慰問、照護與救濟	1,072,000	較上年度預算數1,867,000元，減少795,000元。
502,095	630,000	獎勵費用	26,000	
			800	配合預算編列至千元，增列進位數800元。
			25,200	依「臺北市公立高級中等以下學校獎勵教師獎金發給要點」發放之獎勵，7人*3,600元(新增)。
852,508	1,237,000	其他補貼、獎勵、慰問、照護與救濟	1,046,000	
			104,000	弱勢學生教科書補助費用，80人*1,300元。
			550,000	清寒學生餐費補助，50人*200日*55元。
			17,600	弱勢學生冷氣使用費補助費用，22人*800元。
			374,400	補助學校午餐使用有機蔬菜或有機米計畫，1,170人*40週*1次*8元。
238,860	278,000	其他	276,000	
238,860	278,000	其他支出	276,000	較上年度預算數278,000元，減少2,000元。
238,860	278,000	其他	276,000	
			24,200	校慶運動會辦理各項競賽用錦旗、獎牌等。
			13,000	童軍教育活動費用，2團*6,500元。
			100,800	執行學生路隊安全導護費，4人*40週*10次*63元。
			138,000	班級自治費，1,380人*2學期*50元。

# 臺北市地方教育發展基金－臺北市立天母國民中學

## 基金用途－一般行政管理計畫明細表

中華民國110年度

單位：新臺幣元

前年度 決算數	上年度 預算數	科 目	本 年 度 預 算 數	說 明
29,731,335	31,015,000	合計	27,731,000	
27,968,654	28,902,000	用人費用	25,645,000	
20,608,132	19,080,000	正式員額薪資	17,196,000	較上年度預算數19,080,000元，減少1,884,000元。
18,619,492	16,632,000	職員薪金	15,108,000	
			15,108,000	教職員23人薪金(詳用人費用彙計表)。
795,240	984,000	工員工資	840,000	
			840,000	工員2人薪金(詳用人費用彙計表)。
1,193,400	1,464,000	警餉	1,248,000	
			1,248,000	校警2人薪金(詳用人費用彙計表)。
445,848	932,988	超時工作報酬	745,503	較上年度預算數932,988元，減少187,485元。
445,848	932,988	加班費	745,503	
			728,503	不休假出勤加班費。
			17,000	校園安全校內同仁例假日人力支援加班費。
3,401,555	4,803,432	獎金	3,994,693	較上年度預算數4,803,432元，減少808,739元。
1,476,784	2,419,000	考績獎金	1,845,000	
			1,845,000	依考績法規定核發之獎金。
1,924,771	2,384,432	年終獎金	2,149,693	
			2,149,693	依規定於年節加發之獎金。
1,391,766	1,656,000	退休及卹償金	1,462,464	較上年度預算數1,656,000元，減少193,536元。
1,272,474	1,577,280	職員退休及離職金	1,395,264	
			1,395,264	提撥退撫基金。
119,292	78,720	工員退休及離職金	67,200	
			67,200	提撥勞工退休準備金。
2,121,353	2,429,580	福利費	2,246,340	較上年度預算數2,429,580元，減少183,240元。
1,523,435	1,702,740	分擔員工保險費	1,519,500	
			1,519,500	分擔公保、勞保、健保費。
285,864	294,840	員工通勤交通費	294,840	
			196,560	員工上下班交通費，13人*12月*2段*630元。

# 臺北市地方教育發展基金－臺北市立天母國民中學

## 基金用途－一般行政管理計畫明細表

中華民國110年度

單位：新臺幣元

前年度 決算數	上年度 預算數	科 目	本 年 度 預 算 數	說 明
			98,280	員工上下班交通費，13人*12月*1段*630元。
312,054	432,000	其他福利費	432,000	
			432,000	休假旅遊補助費。
1,218,074	1,525,000	服務費用	1,505,000	
4,914	18,000	郵電費	18,000	較上年度預算數18,000元，無增減。
4,914	18,000	電話費	18,000	
			18,000	校園安全保全專線電話費用等。
585,149	726,000	一般服務費	726,000	較上年度預算數726,000元，無增減。
535,350	672,000	外包費	672,000	
			240,000	消化超額職工6人(技工、工友)業務外包費。
			432,000	職工(技工、工友)業務外包費，1人*12月*36,000元。
49,799	54,000	體育活動費	54,000	
			54,000	文康活動費，本校編列教職員23人、工員2人、校警2人，合計27人，每人編列2,000元。
502,011	655,000	專業服務費	635,000	較上年度預算數655,000元，減少20,000元。
502,011	655,000	其他專業服務費	635,000	
			239,000	校園安全機械定點保全費用。
			396,000	校園安全機動巡邏等保全費用。
126,000	126,000	公共關係費	126,000	較上年度預算數126,000元，無增減。
126,000	126,000	公共關係費	126,000	
			126,000	校長特別費，12月*10,500元。
542,607	586,000	材料及用品費	579,000	
542,607	586,000	用品消耗	579,000	較上年度預算數586,000元，減少7,000元。
531,607	575,800	辦公(事務)用品	568,400	
			568,000	統籌業務費計算如下：普通班55班，1,290元*15班*12月=232,200元，810元*15班*12月=145,800元，640元*25班*12月=192,000元，以上合計570,000元。除依實際需求移列職業團體會費2,000元外，其餘如列數。
			400	配合預算編列至千元，增列進位數400元。
11,000	10,200	服裝	10,600	

# 臺北市地方教育發展基金－臺北市立天母國民中學

## 基金用途－一般行政管理計畫明細表

中華民國110年度

單位：新臺幣元

前年度 決算數	上年度 預算數	科 目	本 年 度 預 算 數	說 明
			200	校警襪子，2雙*100元。
			2,200	校警皮鞋，2人*1雙*1,100元。
			800	校警服裝配備，2人*400元。
			4,400	校警冬服，2人*1套*2,200元(新增)。
			3,000	校警夏服，2人*1套*1,500元(成立第30年)。
2,000	2,000	會費、捐助、補助、分攤、照護 、救濟與交流活動費	2,000	
2,000	2,000	會費	2,000	較上年度預算數2,000元，無增減。
2,000	2,000	職業團體會費	2,000	
			2,000	護理師2人公會會費(統籌業務費)。

# 臺北市地方教育發展基金－臺北市立天母國民中學

## 基金用途－建築及設備計畫明細表

中華民國110年度

單位：新臺幣元

前年度 決算數	上年度 預算數	科 目	本 年 度 預 算 數	說 明
10,623,249	6,421,000	合計	8,388,000	
10,623,249	6,421,000	購建固定資產、無形資產及非理財 目的之長期投資	8,388,000	
4,466,119	4,013,000	購建固定資產	3,656,000	
4,466,119	4,013,000	一般建築及設備計畫	3,656,000	
		班級設備	467,000	
		購置機械及設備	75,000	
			35,000	新購電動釘書機1臺(教務處)。
			40,000	新購監視主機1臺(總務處)。
		購置雜項設備	392,000	
			50,000	新購雷射煙塵空氣淨化機1臺(教務處)。
			112,000	新購高乘載電子防潮櫃，2個*56,000元(教務處)。
			230,000	汰換飲水機，10臺*23,000元(總務處)。
		特殊班設備	26,000	
		購置雜項設備	26,000	
			26,000	新購魏式兒童智力量表1組(資源班)。
		資訊設備	1,115,000	
		購置機械及設備	1,115,000	
			467,500	新購筆記型電腦，17部*27,500元(電腦專案計畫)。
			391,568	汰換桌上型電腦(含顯示器)，16部*24,473元(電腦專案計畫)。
			255,932	汰換網路及資訊周邊設備(電腦專案計畫)。
4,466,119	4,013,000	校園設備		
1,758,256	3,126,000	購置機械及設備		
	300,000	購置交通及運輸設備		
2,707,863	587,000	購置雜項設備		
		校務發展中心整修工程	730,000	
		購置機械及設備	108,000	
			53,000	新購校務發展中心整修工程5000流明高亮度投影機1臺。

# 臺北市地方教育發展基金－臺北市立天母國民中學

## 基金用途－建築及設備計畫明細表

中華民國110年度

單位：新臺幣元

前年度 決算數	上年度 預算數	科 目	本 年 度 預 算 數	說 明
		購置交通及運輸設備	42,000	新購校務發展中心整修工程無線投影連接器1臺。
			13,000	新購校務發展中心整修工程電源時序控制器1臺。
			472,000	
			75,000	新購校務發展中心整修工程櫃型數位混音機1臺。
			38,000	新購校務發展中心整修工程300W*2擴大機，2臺*19,000元。
			53,000	新購校務發展中心整修工程會議麥克風主機1臺。
			12,000	新購校務發展中心整修工程桌上型主席麥克風1臺。
			253,000	新購校務發展中心整修工程桌上型列席麥克風，23臺*11,000元。
			30,000	新購校務發展中心整修工程可調頻無線麥克風組，2臺*15,000元。
		購置雜項設備	11,000	新購校務發展中心整修工程4埠HDMI影音切換器1臺。
			150,000	
			60,000	新購校務發展中心整修工程24顆柱型陣列窄角寬域防水喇叭(含喇叭吊掛架)，2支*30,000元。
			40,000	新購校務發展中心整修工程10吋雙200W廣域超低音防水喇叭(含喇叭吊掛架)，2支*20,000元。
			18,000	新購校務發展中心整修工程16:9電動寬銀幕1幅。
			18,000	新購校務發展中心整修工程HDMI/VGA/AV多格式面板1臺。
			14,000	新購校務發展中心整修工程19吋標準型機櫃1座。

# 臺北市地方教育發展基金－臺北市立天母國民中學

## 基金用途－建築及設備計畫明細表

中華民國110年度

單位：新臺幣元

前年度 決算數	上年度 預算數	科 目	本 年 度 預 算 數	說 明
		多媒體教室整修工程	448,000	
		購置機械及設備	55,000	
			13,000	新購多媒體教室整修工程電源 時序控制器1臺。
			42,000	新購多媒體教室整修工程無線 投影連接器1臺。
		購置交通及運輸設備	265,000	
			75,000	新購多媒體教室整修工程機櫃 型數位混音機1臺。
			70,000	新購多媒體教室整修工程四頻 道功率擴大機1臺。
			30,000	新購多媒體教室整修工程可調 頻無線麥克風組，2臺*15,000 元。
			90,000	新購多媒體教室整修工程 FULL HD視訊處理器1臺。
		購置雜項設備	128,000	
			14,000	新購多媒體教室整修工程16:9 電動寬螢幕1幅。
			18,000	新購多媒體教室整修工程 HDMI/VGA/AV多格式面板1臺 。
			16,000	新購多媒體教室整修工程19吋 標準型機櫃1座。
			60,000	新購多媒體教室整修工程24顆 柱型陣列喇叭(含喇叭吊掛架 )，2支*30,000元。
			20,000	新購多媒體教室整修工程低音 喇叭(含喇叭吊掛架)1支。
		活動中心燈光音響更新工 程	657,000	
		購置機械及設備	116,000	
			85,000	新購活動中心燈光音響更新工 程燈光控制系統主機1臺。
			20,000	新購活動中心燈光音響更新工 程電源時序控制器，2臺 *10,000元。



# 臺北市地方教育發展基金－臺北市立天母國民中學

## 基金用途－建築及設備計畫明細表

中華民國110年度

單位：新臺幣元

前年度 決算數	上年度 預算數	科 目	本 年 度 預 算 數	說 明
		購置交通及運輸設備	11,000	新購活動中心燈光音響更新工程訊號分配器1臺。
			225,000	
			55,000	新購活動中心燈光音響更新工程數位音頻矩陣處理器1臺。
			50,000	新購活動中心燈光音響更新工程混音機1臺。
			20,000	新購活動中心燈光音響更新工程四頻道配戴式無線麥克風組1臺。
			40,000	新購活動中心燈光音響更新工程四頻道手握式無線麥克風組，2臺*20,000元。
			60,000	新購活動中心燈光音響更新工程高功率擴大機，2臺*30,000元。
		購置雜項設備	316,000	
			120,000	新購活動中心燈光音響更新工程超廣角線性陣列式主喇叭，2只*60,000元。
			100,000	新購活動中心燈光音響更新工程超廣角線性陣列式近場喇叭，2只*50,000元。
			80,000	新購活動中心燈光音響更新工程12"低音喇叭，2只*40,000元。
			16,000	新購活動中心燈光音響更新工程42U設備機櫃1臺。
		專科教室改善工程	213,000	
		購置機械及設備	30,000	
			30,000	新購專科教室改善工程地震發生模擬裝置1座(地科教室)。
		購置雜項設備	183,000	
			163,000	新購專科教室改善工程抽氣式藥品櫃，2組*81,500元(理化教室)。
			20,000	新購專科教室改善工程機櫃1

# 臺北市地方教育發展基金－臺北市立天母國民中學

## 基金用途－建築及設備計畫明細表

中華民國110年度

單位：新臺幣元

前年度 決算數	上年度 預算數	科 目	本 年 度 預 算 數	說 明
				臺(地科教室)。
31,000	36,000	購置無形資產	36,000	
31,000	36,000	一般建築及設備計畫	36,000	
31,000	36,000	資訊設備	36,000	
31,000	36,000	購置電腦軟體	36,000	
			36,000	電腦教學軟體費(電腦專案計畫)。
6,126,130	2,372,000	遞延支出	4,696,000	
6,126,130	2,372,000	一般建築及設備計畫	4,696,000	
		校務發展中心整修工程	1,176,000	
		遞延修繕房屋建築支出	1,176,000	
			1,026,247	一、施工費。
			129,228	二、委託技術服務費(總包價法)。
			20,525	三、工程管理費(按施工費約2%提列)。
		多媒體教室整修工程	1,485,000	
		遞延修繕房屋建築支出	1,485,000	
			1,328,497	一、施工費。
			130,706	二、委託技術服務費(總包價法)。
			25,797	三、工程管理費(按施工費約2%提列)。
		活動中心燈光音響更新工程	679,000	
		遞延修繕房屋建築支出	679,000	
			579,203	一、施工費。
			88,213	二、委託技術服務費(總包價法)。
			11,584	三、工程管理費(按施工費約2%提列)。
		專科教室改善工程	1,356,000	
		遞延修繕房屋建築支出	1,356,000	
			1,228,399	一、施工費(理化教室、地科教室)。
			103,033	二、委託技術服務費(總包價法)。

# 臺北市地方教育發展基金－臺北市立天母國民中學

## 基金用途－建築及設備計畫明細表

中華民國110年度

單位：新臺幣元

前年度 決算數	上年度 預算數	科 目	本 年 度 預 算 數	說 明
			24,568	三、工程管理費(按施工費約2%提列)。
6,126,130	2,372,000	校園整修工程		
6,126,130	2,372,000	遞延修繕房屋建築支出		

# 預算參考表

# 臺北市地方教育發展基金－臺北市立天母國民中學

## 預計平衡表

中華民國110年12月31日

單位：新臺幣千元

108年(前年) 12月31日 決算數	科 目	110年12月31日 預計數	109年12月31日 預計數	比較增減(-)
5,025,855	資產合計	5,013,083	5,021,041	-7,958
5,025,855	資產	5,013,083	5,021,041	-7,958
21,211	流動資產	8,439	16,397	-7,958
20,661	現金	7,889	15,847	-7,958
20,661	銀行存款	7,889	15,847	-7,958
550	預付款項	550	550	
550	預付費用	550	550	
3,900	投資、長期應收款項、貸墊款及準備金	3,900	3,900	
3,900	準備金	3,900	3,900	
3,541	退休及離職準備金	3,541	3,541	
359	其他準備金	359	359	
5,000,743	其他資產	5,000,743	5,000,743	
5,000,743	什項資產	5,000,743	5,000,743	
34	暫付及待結轉帳項	34	34	
5,000,709	代管資產	5,000,709	5,000,709	
5,025,855	負債及基金餘額合計	5,013,083	5,021,041	-7,958
5,012,224	負債	5,012,224	5,012,224	
6,193	流動負債	6,193	6,193	
6,158	應付款項	6,158	6,158	
5,379	應付代收款	5,379	5,379	
779	應付費用	779	779	
35	預收款項	35	35	
35	預收收入	35	35	
5,006,031	其他負債	5,006,031	5,006,031	
5,006,031	什項負債	5,006,031	5,006,031	
1,781	存入保證金	1,781	1,781	
3,541	應付退休及離職金	3,541	3,541	
5,000,709	應付代管資產	5,000,709	5,000,709	
	暫收及待結轉帳項			
13,631	基金餘額	859	8,817	-7,958
13,631	基金餘額	859	8,817	-7,958
13,631	基金餘額	859	8,817	-7,958
13,631	累積餘額	859	8,817	-7,958

註：1.信託代理與保證資產(負債)前年度決算數0元，上年度預計數0元，本年度預計數0元。

2.或有資產(負債)0元。

3.本基金自93年度起，本固定項目分開原則，將屬長期固定帳項，包括固定資產17,909,137元、無形資產88,477元及長期債務0元等，另立帳類管理，未納入本表。

## 臺北市地方教育發展基金

## 各項費用

中華民國

前年度 決算數	上年度 預算數	計畫別		合計	國民教育計畫
		用途別科目			
253,829,158	255,346,000	合計		252,303,000	216,184,000
228,093,276	231,344,000	用人費用		227,977,000	202,332,000
128,870,045	128,880,000	正式員額薪資		128,460,000	111,264,000
126,881,405	126,432,000	職員薪金		126,372,000	111,264,000
795,240	984,000	工員工資		840,000	
1,193,400	1,464,000	警餉		1,248,000	
6,744,882	6,535,056	聘僱及兼職人員薪資		6,360,816	6,360,816
634,464	658,416	聘用人員薪金		658,416	658,416
6,110,418	5,876,640	兼職人員酬金		5,702,400	5,702,400
1,069,555	1,841,658	超時工作報酬		1,862,603	1,117,100
1,069,555	1,841,658	加班費		1,862,603	1,117,100
28,209,718	29,706,493	獎金		29,548,237	25,553,544
12,226,569	13,477,000	考績獎金		13,430,000	11,585,000
15,983,149	16,229,493	年終獎金		16,118,237	13,968,544
47,193,857	48,551,916	退休及卹償金		46,309,128	44,846,664
47,074,565	48,473,196	職員退休及離職金		46,241,928	44,846,664
119,292	78,720	工員退休及離職金		67,200	
16,005,219	15,828,877	福利費		15,436,216	13,189,876
12,557,067	11,024,952	分擔員工保險費		10,994,136	9,474,636
99,000	262,000	傷病醫藥費		277,600	277,600
1,378,866	1,443,960	員工通勤交通費		1,425,060	1,130,220
1,970,286	3,097,965	其他福利費		2,739,420	2,307,420
9,798,254	10,966,000	服務費用		9,976,000	8,471,000
3,161,821	4,040,722	水電費		3,161,795	3,161,795
2,028,864	2,581,520	工作場所電費		2,028,864	2,028,864
660,982	706,002	工作場所水費		660,956	660,956
471,975	753,200	氣體費		471,975	471,975
177,014	202,600	郵電費		195,300	177,300
11,200	14,600	郵費		14,500	14,500
165,814	188,000	電話費		180,800	162,800
160,473	153,090	旅運費		156,940	156,940

一 臺北市立天母國民中學

彙計表

110年度

單位：新臺幣元

一般行政管理計畫	建築及設備計畫				
27,731,000	8,388,000				
25,645,000					
17,196,000					
15,108,000					
840,000					
1,248,000					
745,503					
745,503					
3,994,693					
1,845,000					
2,149,693					
1,462,464					
1,395,264					
67,200					
2,246,340					
1,519,500					
294,840					
432,000					
1,505,000					
18,000					
18,000					

## 臺北市地方教育發展基金

## 各項費用

中華民國

前年度 決算數	上年度 預算數	計畫別		合計	國民教育計畫
		用途別科目			
150,473	142,990	國內旅費		138,340	138,340
10,000	10,100	貨物運費		18,600	18,600
451,478	476,720	印刷裝訂與廣告費		485,250	485,250
451,478	476,720	印刷及裝訂費		485,250	485,250
2,002,246	1,623,800	修理保養及保固費		1,735,511	1,735,511
1,369,271	1,032,000	一般房屋修護費		1,017,000	1,017,000
391,125	301,800	機械及設備修護費		433,511	433,511
241,850	290,000	雜項設備修護費		285,000	285,000
8,856	35,400	保險費		16,940	16,940
8,856	35,400	其他保險費		16,940	16,940
1,641,373	2,013,798	一般服務費		1,585,684	859,684
31,933	13,440	佣金、匯費、經理費及手續費		13,248	13,248
885,350	1,138,464	外包費		1,177,248	505,248
399,291	513,894	計時與計件人員酬金		53,188	53,188
324,799	348,000	體育活動費		342,000	288,000
2,068,993	2,293,870	專業服務費		2,512,580	1,877,580
1,346,444	1,476,770	講課鐘點、稿費、出席審查及查詢費		1,685,180	1,685,180
55,285	44,400	委託檢驗(定)試驗認證費		44,400	44,400
9,000	7,700	試務甄選費		10,000	10,000
658,264	765,000	其他專業服務費		773,000	138,000
126,000	126,000	公共關係費		126,000	
126,000	126,000	公共關係費		126,000	
3,553,986	4,298,000	材料及用品費		4,444,000	3,865,000
914,975	1,523,860	使用材料費		1,939,600	1,939,600
914,975	1,523,860	設備零件		1,939,600	1,939,600
2,639,011	2,774,140	用品消耗		2,504,400	1,925,400
723,660	837,350	辦公(事務)用品		888,400	320,000
106,051	79,210	報章雜誌		110,578	110,578
11,000	10,200	服裝		10,600	
14,235	41,000	醫療用品(非醫療院所使用)		40,000	40,000
1,784,065	1,806,380	其他用品消耗		1,454,822	1,454,822



# —臺北市立天母國民中學

## 彙計表

110年度

單位：新臺幣元

一般行政管理計畫	建築及設備計畫				
726,000					
672,000					
54,000					
635,000					
635,000					
126,000					
126,000					
579,000					
579,000					
568,400					
10,600					

## 臺北市地方教育發展基金

## 各項費用

中華民國

前年度 決算數	上年度 預算數	計畫別		合計	國民教育計畫
		用途別科目			
22,800	5,000	租金、償債、利息及相關手續費		5,000	5,000
16,000		交通及運輸設備租金			
16,000		車租			
6,800	5,000	雜項設備租金		5,000	5,000
6,800	5,000	雜項設備租金		5,000	5,000
10,623,249	6,421,000	購建固定資產、無形資產及非理財目的 之長期投資		8,388,000	
4,466,119	4,013,000	購建固定資產		3,656,000	
1,758,256	3,126,000	購置機械及設備		1,499,000	
	300,000	購置交通及運輸設備		962,000	
2,707,863	587,000	購置雜項設備		1,195,000	
31,000	36,000	購置無形資產		36,000	
31,000	36,000	購置電腦軟體		36,000	
6,126,130	2,372,000	遞延支出		4,696,000	
6,126,130	2,372,000	遞延修繕房屋建築支出		4,696,000	
21,130	43,000	稅捐及規費(強制費)		43,000	43,000
21,130	43,000	房屋稅		43,000	43,000
21,130	43,000	一般房屋稅		43,000	43,000
1,477,603	1,991,000	會費、捐助、補助、分攤、照護、救濟 與交流活動費		1,194,000	1,192,000
2,000	2,000	會費		2,000	
2,000	2,000	職業團體會費		2,000	
121,000	122,000	捐助、補助與獎助		120,000	120,000
121,000	122,000	獎助學員生給與		120,000	120,000
1,354,603	1,867,000	補貼、獎勵、慰問、照護與救濟		1,072,000	1,072,000
502,095	630,000	獎勵費用		26,000	26,000
852,508	1,237,000	其他補貼、獎勵、慰問、照護與救濟		1,046,000	1,046,000
238,860	278,000	其他		276,000	276,000
238,860	278,000	其他支出		276,000	276,000
238,860	278,000	其他		276,000	276,000

# —臺北市立天母國民中學

## 彙計表

110年度

單位：新臺幣元

一般行政管理計畫	建築及設備計畫				
	8,388,000				
	3,656,000				
	1,499,000				
	962,000				
	1,195,000				
	36,000				
	36,000				
	4,696,000				
	4,696,000				
2,000					
2,000					
2,000					

# 臺北市地方教育發展基金－臺北市立天母國民中學

## 員工人數彙計表

中華民國110年度

單位：人

計 畫 及 項 目	上年度最高可 進用員額數	本年度 增減(-)數	本年度最高可 進用員額數	說 明
合計	174	-3	171	
國民教育計畫部分	147	-3	144	
職員	146	-3	143	
聘用	1		1	
一般行政管理計畫部分	27		27	
職員	23		23	
駐衛警	2		2	
技工	1		1	
工友	1		1	

註：1.本表約僱、聘用係指奉准有案之約聘僱人員。

2.外包費編列救生員1人、工友外包1人及消化超額職工業務外包費等，計117萬7,248元。

3.計時與計件人員酬金編列暑期泳池工讀生時薪等，計5萬3,188元。

本 頁 空 白

# 臺北市地方教育發展基金

## 用人費用

中華民國

計畫及項目	合計	正式 員額 薪資	聘僱 人員 薪資	超時 工作 報酬	津貼	獎 金		
						年終獎金	考績獎金	其他
合計	227,977,000	128,460,000	658,416	1,862,603		16,118,237	13,430,000	
國民教育計畫	202,332,000	111,264,000	658,416	1,117,100		13,968,544	11,585,000	
職員薪金	111,264,000	111,264,000						
聘用人員薪金	658,416		658,416					
兼職人員酬金	5,702,400							
加班費	1,117,100			1,117,100				
考績獎金	11,585,000						11,585,000	
年終獎金	13,968,544					13,968,544		
職員退休及離職金	44,846,664							
分擔員工保險費	9,474,636							
傷病醫藥費	277,600							
員工通勤交通費	1,130,220							
其他福利費	2,307,420							
一般行政管理計畫	25,645,000	17,196,000		745,503		2,149,693	1,845,000	
職員薪金	15,108,000	15,108,000						
工員工資	840,000	840,000						
警餉	1,248,000	1,248,000						
加班費	745,503			745,503				
考績獎金	1,845,000						1,845,000	
年終獎金	2,149,693					2,149,693		
職員退休及離職金	1,395,264							

—臺北市立天母國民中學

彙計表

110年度

單位：新臺幣元

退休及卹償金		資遣費	福 利 費					提繳費	兼任 人員 用人 費用
退休金	卹償金		分擔 保險費	傷病 醫藥費	提撥 福利金	員工通勤 交通費	其他		
46,309,128			10,994,136	277,600		1,425,060	2,739,420	5,702,400	
44,846,664			9,474,636	277,600		1,130,220	2,307,420	5,702,400	
44,846,664			9,474,636	277,600		1,130,220	2,307,420	5,702,400	
1,462,464			1,519,500			294,840	432,000		
1,395,264									

# 臺北市地方教育發展基金

## 用人費用

中華民國

計畫及項目	合計	正式 員額 薪資	聘僱 人員 薪資	超時 工作 報酬	津貼	獎 金		
						年終獎金	考績獎金	其他
工員退休 及離職金	67,200							
分擔員工 保險費	1,519,500							
員工通勤 交通費	294,840							
其他福利 費	432,000							

註：1.本表兼任人員用人費用，係學校教職員兼課或請假代課鐘點費。  
 2.外包費編列救生員1人、工友外包1人及消化超額職工業務外包費等，計117萬7,248元。  
 3.計時與計件人員酬金編列暑期泳池工讀生時薪等，計5萬3,188元。



—臺北市立天母國民中學

彙計表

110年度

單位：新臺幣元

退休及卹償金		資遣費	福 利 費					提繳費	兼任 人員 用人 費用
退休金	卹償金		分擔 保險費	傷病 醫藥費	提撥 福利金	員工通勤 交通費	其他		
67,200			1,519,500			294,840	432,000		

臺北市地方教育發展基金

聘用及約僱

中華民國

區分及職稱	人數	擔任工作	聘用或約僱起訖期間	薪點	年需經費
合計	1				873,262
聘用人員小計	1				873,262
專業人員	1				873,262
聘用人員(440)	1	本校及責任區學校專任輔導人員及駐區服務	110/1/1-110/12/31	440	873,262

—臺北市立天母國民中學

人員明細表

110年度

單位：新臺幣元

月		支			經費來源 及其科目
小計	折合 金額	勞保 保險費	健康 保險費	離職 儲金	
54,868	54,868				國民教育計畫

# 臺北市地方教育發展基金－臺北市立天母國民中學

## 單位（或計畫）成本分析表

中華民國110年度

單位：新臺幣千元

計畫別	單位	單位成本(元)或 平均利(費)率	數量	預算數	說明
合計				252,303	
國民教育計畫				216,184	
一般行政管理計畫				27,731	
建築及設備計畫				8,388	

# 臺北市地方教育發展基金－臺北市立天母國民中學

## 5年來主要業務計畫分析表

中華民國110年度

單位：新臺幣千元

年度及項目	單位	數量	單位成本(元)或 平均利(費)率	金額	說明
(本)年度預算數					
國民教育計畫				216,184	
(上)年度預算數					
國民教育計畫				217,910	
(前)年度決算數					
國民教育計畫				213,475	
(107)年度決算數					
國民教育計畫				216,556	
(106)年度決算數					
國民教育計畫				208,338	

臺北市地方教育發展基金－臺北市立天母國民中學

資本資產明細表

中華民國110年度

單位：新臺幣千元

項 目	取得成本 (期初餘額)	以前年度 累計折舊/ 長期投資 評 價	本 年 度 變 動				本年度累計折 舊/長期投資 評價變動數	期末餘額	
			增加		減少				主要增減 原因說明
			金額	類型	金額	類型			
合計	94,665	74,307	3,692		24		6,029	17,998	
土地改良物	7,673	7,596						77	
機械及設備	47,981	36,757	1,499	增置			4,210	8,513	
交通及運輸 設備	6,982	6,128	962	增置			273	1,543	
雜項設備	31,952	23,825	1,195	增置			1,546	7,776	
電腦軟體	76		36	增置	24	無形資 產攤銷		88	