

中華民國 110 年度

4-0501710

## 臺北市總預算

臺北市政府教育局主管

臺北市地方教育發展基金

臺北市立士林幼兒園附屬單位預算之分預算

(特別收入基金)

臺北市立士林幼兒園編

# 臺北市地方教育發展基金－臺北市立士林幼兒園

## 目次

中華民國110年度

一、財務摘要 .....	第 1 頁
二、業務計畫及預算概要 .....	第 3 -8 頁
三、預算主要表	
(一) 基金來源、用途及餘絀預計表 .....	第 9 頁
(二) 現金流量預計表 .....	第 10 頁
四、預算明細表	
(一) 基金來源－財產處分收入明細表 .....	第 11 頁
(二) 基金來源－公庫撥款收入明細表 .....	第 12 頁
(三) 基金來源－學雜費收入明細表 .....	第 13 頁
(四) 基金來源－雜項收入明細表 .....	第 14 頁
(五) 基金用途－學前教育計畫明細表 .....	第 15 -19 頁
(六) 基金用途－一般行政管理計畫明細表 .....	第 20 -21 頁
(七) 基金用途－建築及設備計畫明細表 .....	第 22 頁
五、預算參考表	
(一) 預計平衡表 .....	第 23 頁
(二) 各項費用彙計表 .....	第 24 -29 頁
(三) 員工人數彙計表 .....	第 30 頁
(四) 用人費用彙計表 .....	第 32 -35 頁
(五) 單位（或計畫）成本分析表 .....	第 36 頁
(六) 5年來主要業務計畫分析表 .....	第 37 頁
(七) 資本資產明細表 .....	第 38 頁

# 臺北市地方教育發展基金－臺北市立士林幼兒園

## 財務摘要

中華民國110年度

單位：新臺幣千元

項 目	本 年 度	上 年 度	比較增減數	%
經營成績：				
基金來源	17,396	14,440	2,956	20.47
基金用途	18,310	18,090	220	1.22
賸餘(短絀)	-914	-3,650	2,736	--
餘絀情形：				
基金餘額	1,809	2,723	-914	-33.57
現金流量(註)：				
現金及約當現金之淨增(減)	-914	-3,650	2,736	--

附註：現金流量係採現金及約當現金基礎，包括現金及自投資日起3個月內到期或清償之債權證券。

本 頁 空 白

# 業務計畫及預算概要

# 臺北市地方教育發展基金－臺北市立士林幼兒園

## 業務計畫及預算概要

中華民國 110 年度

### 壹、基金概況

#### 一、設立宗旨及願景：

- (一) 本園遵照憲法第 158 條及 160 條規定，教育文化應發展國民之民族精神、自治精神，國民道德與健全體格、科學及生活智能，並配合幼兒園課程綱要，實施統整性六大學習領域學習活動以培養幼兒六大能力，進而達成幼兒教育及照顧法提供學齡前幼兒優質教保服務之目標。
- (二) 本園自 101 年 8 月 1 日起因應幼兒教育及照顧法頒布實施，由公立托兒所改制為幼兒園，納入「臺北市地方教育發展基金」。
- (三) 本園以著重民主領導、重視團隊精神、建立優質環境、重塑學習文化。期許教育民主化、幼園安全化、設施便利化、教學多元化、學習生活化；結合幼園、家長、社區、企業為「教育合夥人」，讓教學日新又新，贏得多數肯定與佳評；邁向優質幼兒園。

#### 二、施政重點：

- (一) 開啟多元智慧：尊重每位幼童獨特的個性，以多元智慧的觀點協助他找到學習的快樂，肯定其適性的成長。
- (二) 培養生活能力：因應新世紀知識社會的到來，培養幼童人際溝通能力、團體生活的互相尊重與協調，為小學階段的學習適應。
- (三) 蘊育人文情懷：在溫馨開放的校園文化中，孕育人文情懷，學會尊重、包容；學會欣賞美育陶冶性情。
- (四) 建置溫馨民主的校園文化：
  1. 以參與式管理、落實行政、教師會、家長會三者的良性互動。
  2. 以學生第一，教學優先的觀念提昇行政服務效率。
- (五) 推動適性教學：
  1. 運用獨立幼兒園優勢，採多元化、活潑化的教學。
  2. 運用校內、外資源，加強小朋友生活之輔導。
  3. 發展多元教學，強調快樂學習，處處學習，奠定學習基礎。
  4. 加強關懷特殊幼童生活能力教學及發掘優點加以輔導。
- (六) 辦理發展性的訓輔活動：
  1. 辦理各項親子活動、趣味競賽等加強親子互動。
  2. 加強幼兒基礎教育，並奠定學習興趣。

# 臺北市地方教育發展基金 - 臺北市立士林幼兒園

## 業務計畫及預算概要

中華民國 110 年度

3. 鼓勵校外教學及體驗學習。

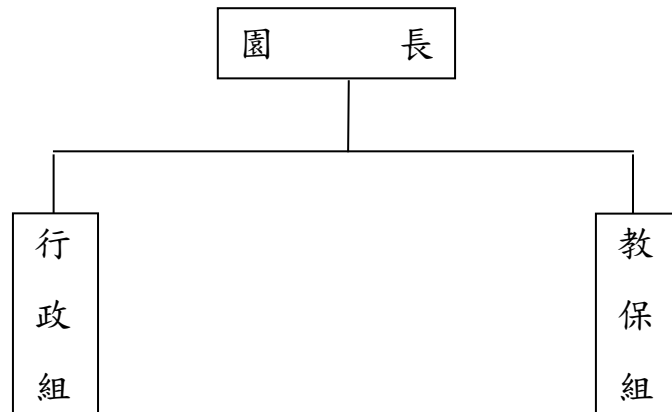
### 三、組織概況：

本校設置園長 1 人，綜理全園園務，下設教保組、行政組等單位。

內部分層業務如下：

(一) 教保組：秉承園長之命，掌理全園幼兒保育、衛生保健、疾病預防、親職教育、社工與特殊幼兒輔導及其他保育相關事項。

(二) 行政組：秉承園長之命，掌理全園會計、人事、廚工、幼兒經費補助、出納、文書、公文收發、採購、財產管理、事務管理、及其他一般行政與庶務相關事項。



### 四、基金歸類及屬性：

本校地方教育發展基金依據教育經費編列與管理法第 13 條規定設置，本基金為預算法第 4 條第 1 項第 2 款第 5 目所定之特別收入基金，以本府教育局為管理機關。

# 臺北市地方教育發展基金 - 臺北市立士林幼兒園

## 業務計畫及預算概要

中華民國 110 年度

### 貳、業務計畫

#### 一、基金來源：

單位：新臺幣千元

業務計畫	本年度預算數	實施內容
財產收入	20	本年度預計辦理財產報廢變賣之殘值收入等。
政府撥入收入	14,510	本年度預計由公庫撥入數。
教學收入	2,430	本年度預計收取學生之學費、雜費等收入。
其他收入	436	本年度預計收取採購圖說費等其他雜項收入。

#### 二、基金用途：

單位：新臺幣千元

業務計畫	本年度預算數	實施內容
學前教育計畫	11,512	本年度預計辦理教學事項為： 1. 幼兒園各項教學及活動。 2. 新購教學用品，革新教學方法，提高教學效能。 3. 幼兒園各項活動，鍛鍊幼兒強健的身體，增進幼兒各項生活智能。
一般行政管理計畫	6,516	本年度預計辦理事項為： 1. 綜理學校總務、人事、會計等業務。 2. 配合園務推動行政處室支援工作，進而增進園務運作。
建築及設備計畫	282	本年度預計辦理事項為： 購置教學課程所需教學設備。

### 參、預算概要

#### 一、基金來源及用途之預計：

##### (一) 本年度基金來源：

財產處分收入 2 萬元、公庫撥款收入 1,451 萬元、學雜費收入 243 萬元、雜項收入 43 萬 6 千元，本年度基金來源 1,739 萬 6 千元，較上年度預算數 1,444 萬元，增加 295 萬 6 千元，約 20.47%，主要係公



# 臺北市地方教育發展基金 - 臺北市立士林幼兒園

## 業務計畫及預算概要

中華民國 110 年度

庫撥款收入增編所致。

(二) 本年度基金用途：

學前教育計畫 1,151 萬 2 千元，一般行政管理計畫 651 萬 6 千元，建築及設備計畫 28 萬 2 千元，本年度基金用途 1,831 萬元，較上年度預算數 1,809 萬元，增加 22 萬元，約 1.22%，主要係增編用人費用所致。

二、基金餘絀之預計：

本年度基金來源及用途相抵後，差短 91 萬 4 千元，較上年度預算數差短 365 萬元，減少 273 萬 6 千元，將移用以前基金餘額支應。

三、現金流量之預計：

本年度業務活動淨現金流出 91 萬 4 千元。

四、補辦預算事項：無。

肆、以前年度計畫實施成果概述：

一、前（108）年度計畫實施成果概述：

業務計畫	實施概況	實施成果
財產收入	本年度預計辦理財產報廢變賣之殘值收入等。	本年度已辦理收取財產報廢變賣殘值收入 1 萬 3 千元。
政府撥入收入	本年度預計由公庫撥入數。	本年度已收取公庫撥入數 1 億 1,244 萬 8 千元及教育部之補助計畫 19 萬 7 千元。
教學收入	本年度預計收取學生之學費、雜費等收入。	本年度已收取學生之學費、雜費等收入 227 萬 1 千元。
其他收入	本年度預計收取採購圖說費等其他雜項收入。	本年度已接受採購圖說費等其他雜項收入 84 萬 4 千元。
學前教育計畫	本年度預計辦理教學事項為： 1. 辦理幼兒園各項教學及活動。	辦理性別平等教育宣導、鍛鍊幼兒強健身體及增進幼兒各項生活智能等活動，並完成購置幼兒園教

# 臺北市地方教育發展基金 - 臺北市立士林幼兒園

## 業務計畫及預算概要

中華民國 110 年度

	2. 新購教學用品，革新教學方法，提高教學效能。 3. 辦理幼兒園各項活動，鍛鍊幼兒強健的身體，增進幼兒各項生活智能。	學用品，進而革新教學方法，提高教學效能，達成預期目標。
一般行政管理計畫	本年度預計辦理事項為： 1. 綜理學校總務、人事、會計等業務。 2. 配合園務推動行政處室支援工作，進而增進園務運作。	綜理學校總務、人事、會計等業務，並配合園務推動行政處室支援工作，進而增進園務運作，達成預期目標。
建築及設備計畫	本年度預計辦理事項為： 購置教學課程所需教學設備。	購置教學課程所需教學設備。

### 二、上年度已過期間（109 年 1 月 1 日至 5 月 31 日止）計畫實施成果概述：

業務計畫	實施概況	實施成果
政府撥入收入	本年度截至 5 月 31 日止預計公庫撥入數。	本年度截至 5 月 31 日止已收取公庫撥入數 562 萬 7 千元及教育部之補助計畫 5 萬 9 千元。
教學收入	本年度截至 5 月 31 日止預計收取學生之 1 學期學費、雜費等收入。	本年度截至 5 月 31 日止已收取學生 1 學期學費、雜費等收入 26 萬元。
其他收入	本年度截至 5 月 31 日止預計收取採購圖說費等其他雜項收入等收入。	本年度截至 5 月 31 日止已接受已接受採購圖說費等其他雜項收入 18 萬 2 千元。
學前教育計畫	本年度截至 5 月 31 日止預計辦理教學事項為： 1. 幼兒園各項教學及活動。 2. 新購教學用品，革新教學方法，提高教學效能。 3. 辦理幼兒園各項活動，鍛鍊幼兒強健的身體，	持續辦理性別平等教育宣導、鍛鍊幼兒強健身體及增進幼兒各項生活智能等活動，並購置幼兒園教學用品，進而革新教學方法，提高教學效能，以達成預期目標。

# 臺北市地方教育發展基金 - 臺北市立士林幼兒園

## 業務計畫及預算概要

中華民國 110 年度

		增進幼兒各項生活智能。	
一般行政管理計畫	本年度截至 5 月 31 日止預計辦理事項為： 1. 綜理學校總務、人事、會計等業務。 2. 配合園務推動行政處室支援工作，進而增進園務運作。	持續辦理學校總務、人事、會計等業務，並配合園務推動行政處室支援工作，進而增進園務運作，以達成預期目標。	
建築及設備計畫	本年度截至 5 月 31 日止預計辦理事項為： 購置教學課程所需教學設備招標作業。	購置教學課程所需教學設備招標作業。	

# 預算主要表

# 臺北市地方教育發展基金－臺北市立士林幼兒園

## 基金來源、用途及餘絀預計表

中華民國110年度

單位：新臺幣千元

前年度決算數	項 目	本年度預算數	上年度預算數	比較增減（－）
115,772	基金來源	17,396	14,440	2,956
13	財產收入	20	1	19
13	財產處分收入	20	1	19
112,645	政府撥入收入	14,510	11,828	2,682
112,448	公庫撥款收入	14,510	11,828	2,682
197	政府其他撥入收入			
2,271	教學收入	2,430	2,430	
2,271	學雜費收入	2,430	2,430	
844	其他收入	436	181	255
844	雜項收入	436	181	255
119,526	基金用途	18,310	18,090	220
11,869	學前教育計畫	11,512	11,953	-441
6,140	一般行政管理計畫	6,516	5,888	628
101,517	建築及設備計畫	282	249	33
-3,754	本期賸餘(短絀)	-914	-3,650	2,736
10,126	期初基金餘額	2,723	4,619	-1,897
6,373	期末基金餘額	1,809	969	839

註：前年度決算數細數之和與總數或略有出入，係四捨五入關係，以下各表同。

# 臺北市地方教育發展基金－臺北市立士林幼兒園

## 現金流量預計表

中華民國110年度

單位：新臺幣千元

項 目	本 預	年 算	度 數	說 明
業務活動之現金流量				
本期賸餘(短絀)			-914	
業務活動之淨現金流入(流出)			-914	
其他活動之現金流量				
其他活動之淨現金流入(流出)				
現金及約當現金之淨增(淨減)			-914	
期初現金及約當現金			3,072	
期末現金及約當現金			2,158	

註：本表係採現金及約當現金基礎，包括現金及自投資日起3個月內到期或清償之債權證券。

# 預算明細表

# 臺北市地方教育發展基金－臺北市立士林幼兒園

## 基金來源－財產處分收入明細表

中華民國110年度

單位：新臺幣元

科 目	單位	本 年 度 預 算 數			說 明
		數量 業務量	利(費)率	金 額	
合計				20,000	
財產處分收入	年	1	20,000	20,000	較上年度預算數1,000元，增加19,000元。 財物報廢殘值收入。



# 臺北市地方教育發展基金－臺北市立士林幼兒園

## 基金來源－公庫撥款收入明細表

中華民國110年度

單位：新臺幣元

科 目	單位	本 年 度 預 算 數			說 明
		數量 業務量	利(費)率	金 額	
合計				14,510,000	
公庫撥款收入	年	1	14,510,000	14,510,000	較上年度預算數11,828,000元，增加2,682,000元。 市府補助款。

# 臺北市地方教育發展基金－臺北市立士林幼兒園

## 基金來源－學雜費收入明細表

中華民國110年度

單位：新臺幣元

科 目	單 位	本 年 度 預 算 數			說 明
		數量 業務量	利(費)率	金 額	
合計				2,430,000	
學雜費收入				2,430,000	較上年度預算數2,430,000元，無增減。
	人、學期	122x2	7,000	1,708,000	幼兒園學費收入。
	人、學期	122x2	2,955	721,020	幼兒園雜費收入。
	年	1	980	980	配合預算編列至千元，增列進位數980元。

臺北市地方教育發展基金－臺北市立士林幼兒園

基金來源－雜項收入明細表

中華民國110年度

單位：新臺幣元

科 目	單位	本 年 度 預 算 數			說 明
		數量 業務量	利(費)率	金 額	
合計				436,000	
雜項收入	年	1	436,000	436,000	較上年度預算數181,000元，增加255,000元。 採購圖說費等其他雜項收入。

# 臺北市地方教育發展基金－臺北市立士林幼兒園

## 基金用途－學前教育計畫明細表

中華民國110年度

單位：新臺幣元

前年度 決算數	上年度 預算數	科 目	本 年 度 預 算 數	說 明
11,868,941	11,953,000	合計	11,512,000	
10,266,281	10,202,000	用人費用	9,601,000	
7,025,287	6,183,792	正式員額薪資	5,655,600	較上年度預算數6,183,792元，減少528,192元。
6,666,097	5,823,792	職員薪金	5,271,600	
			54,000	教保員教保費，5人*12月*900元。
			5,217,600	教職員13人薪金(詳用人費用彙計表)。
359,190	360,000	工員工資	384,000	
			384,000	工員1人薪金(詳用人費用彙計表)。
20,571	57,200	聘僱及兼職人員薪資	57,200	較上年度預算數57,200元，無增減。
20,571	57,200	兼職人員酬金	57,200	
			57,200	教師代課鐘點費，本園編制教師總人數5人，按9分之1計，編列1人，每人220節，總節數1人*220節=220節，每節260元。
47,413	121,072	超時工作報酬	113,467	較上年度預算數121,072元，減少7,605元。
47,413	121,072	加班費	113,467	
			113,467	不休假出勤加班費。
1,151,649	1,009,507	獎金	889,002	較上年度預算數1,009,507元，減少120,505元。
327,258	303,660	考績獎金	246,800	
			246,800	依考績法規定核發之獎金。
824,391	705,847	年終獎金	642,202	
			642,202	依規定於年節加發之獎金。
843,954	1,148,191	退休及卹償金	1,171,005	較上年度預算數1,148,191元，增加22,814元。
790,347	1,094,304	職員退休及離職金	1,146,432	
			666,432	提撥退撫基金。
			480,000	退休人員月退休金，2人*20,000元*12月=480,000元。
53,607	53,887	工員退休及離職金	24,573	
			1,533	依規定提撥勞工退休準備金不足之差額。
			23,040	提撥勞工退休準備金。
1,177,407	1,682,238	福利費	1,714,726	較上年度預算數1,682,238元，增加32,488元。
748,968	573,108	分擔員工保險費	565,956	

# 臺北市地方教育發展基金－臺北市立士林幼兒園

## 基金用途－學前教育計畫明細表

中華民國110年度

單位：新臺幣元

前年度 決算數	上年度 預算數	科 目	本 年 度 預 算 數	說 明
17,720	47,660	傷病醫藥費	565,956 64,620 3,600 1,720 4,300 48,000 7,000	分擔公保、勞保、健保費。 職業安全衛生健康檢查經費，3人*1,200元(新增)。 幼兒園廚工健康檢查費，2人*860元。 幼兒園教保人員健康檢查費，5人*860元。 教職員健康檢查費，3人*16,000元。 教職員健康檢查費，2人*3,500元。
94,394	146,160	員工通勤交通費	168,840 63,000 30,240 75,600	教師上下班交通費，5人*10月*2段1,260元。 教保員、廚工上下班交通費，4人*12月*1段630元。 職員、教保員上下班交通費，5人*12月*2段1,260元。
316,325	915,310	其他福利費	915,310 62,710 360,000 432,600 48,000 12,000	結婚補助費，31,355元*2月*1人。 喪葬補助費，36,000元*5月*2人。 教職員工子女教育補助。 休假旅遊補助費。 退休人員三節慰問金，2人*6,000元。
913,294	990,000	服務費用	1,249,000	
281,338	298,764	水電費	301,754	較上年度預算數298,764元，增加2,990元。
260,690	258,159	工作場所電費	260,690 260,690	電費。
14,072	34,029	工作場所水費	34,029 34,029	水費。
6,576	6,576	氣體費	7,035 7,035	瓦斯費。
9,115	6,200	旅運費	8,200	較上年度預算數6,200元，增加2,000元。
9,115	6,200	國內旅費	8,200 6,200 2,000	因公市外出差旅費，1人*4天*1,550元。 教保專業知能研習講師及助理講師差旅費(新增)。

# 臺北市地方教育發展基金－臺北市立士林幼兒園

## 基金用途－學前教育計畫明細表

中華民國110年度

單位：新臺幣元

前年度 決算數	上年度 預算數	科 目	本 年 度 預 算 數	說 明
278,933	423,200	修理保養及保固費	423,400	較上年度預算數423,200元，增加200元。
123,400	357,000	一般房屋修護費	357,000	依規定標準編列28,000元*15班*85%=357,000元(31年以上)學校校舍及其他建築物之修理。
1,660	3,200	機械及設備修護費	3,400	電腦設備維護費(電腦專案計畫)。
153,873	63,000	雜項設備修護費	63,000	依規定標準編列28,000元*15班*15%=63,000元各項教學設備及其他公用用具之保養修護。
	3,150	保險費	3,150	較上年度預算數3,150元，無增減。
	3,150	其他保險費	3,150	公共意外責任保險費(班級業務費)。
49,533	58,636	一般服務費	92,096	較上年度預算數58,636元，增加33,460元。
1,434	1,176	佣金、匯費、經理費及手續費	1,176	委託超商代收學雜費手續費，98人*2學期*6元。
22,099	31,460	計時與計件人員酬金	62,920	代理教保員(及助理教保員)薪資，本園編制教保員及助理教保員總人數6人，按5分之1計，編列2人，每人220小時，總時數2人x220小時=440小時，每小時143元。
26,000	26,000	體育活動費	28,000	文康活動費，本園編列教職員7人，每人編列2,000元。
			14,000	文康活動費，本園編列契約進用教保員4人，職員2人，廚工1人，合計7人，每人編列2,000元(上述人員係幼托整合前得編列文康活動費之人員)。
294,375	200,050	專業服務費	420,400	較上年度預算數200,050元，增加220,350元。
209,800	106,000	講課鐘點、稿費、出席審查及查詢費	322,000	社區教保資源中心外聘講師鐘點費，48節

# 臺北市地方教育發展基金－臺北市立士林幼兒園

## 基金用途－學前教育計畫明細表

中華民國110年度

單位：新臺幣元

前年度 決算數	上年度 預算數	科 目	本 年 度 預 算 數	說 明
				*2,000元。
			10,000	性別平等教育宣導活動外聘講師鐘點費，5節*2,000元。
			216,000	教保專業知能研習外聘講師鐘點費，108節*2,000元(新增)。
6,075	13,050	委託檢驗(定)試驗認證費	12,900	
			2,400	飲水機水質檢驗費，2臺*1,200元。
			5,250	消防安全檢測費(班級業務費)。
			5,250	公共安檢簽證及申報費(班級業務費)。
78,500	81,000	其他專業服務費	85,500	
			45,000	學童午餐指導費，5班*2人*9月*500元。
			40,500	工作人員午餐指導費，9人*9月*500元。
305,792	162,000	材料及用品費	227,000	
10,600	28,000	使用材料費		較上年度預算數28,000元，減少28,000元。
10,600	28,000	設備零件		
295,192	134,000	用品消耗	227,000	較上年度預算數134,000元，增加93,000元。
14,997	15,000	醫療用品(非醫療院所使用)	15,000	
			15,000	學童保健藥品。
280,195	119,000	其他用品消耗	212,000	
			10,000	兒童節慶活動費。
			11,400	敬師活動費，19人*600元。
			22,350	專用垃圾袋及衛生器材費(班級業務費)。
			44,000	運動會耗材、場地布置等。
			4,000	社區教保資源中心場地布置、材料及雜支等。
			20,000	小田園教育體驗學習用培養土、基肥、菜苗及種子等。
			38,700	教保專業知能研習教材費(新增)。
			30,000	教保專業知能研習場地使用及布置費等(新增)。
			13,000	教保專業知能研習逾時誤餐費用，130人次*100元(新增)。
			18,550	教保專業知能研習雜支(新增)。
312,150	503,000	會費、捐助、補助、分攤、照護、救濟與交流活動費	339,000	

# 臺北市地方教育發展基金－臺北市立士林幼兒園

## 基金用途－學前教育計畫明細表

中華民國110年度

單位：新臺幣元

前年度 決算數	上年度 預算數	科 目	本 年 度 預 算 數	說 明
312,150	503,000	補貼、獎勵、慰問、照護與救濟	339,000	較上年度預算數503,000元，減少164,000元。
312,150	503,000	其他補貼、獎勵、慰問、照護與救濟	339,000	
			302,458	低收入戶家庭幼生月費補助，13人*2學期*11,633元。
			382	配合預算編列至千元，增列進位數382元。
			36,160	補助學校午餐使用有機蔬菜或有機米計畫，113人*40週*1次*8元。
71,424	96,000	其他	96,000	
71,424	96,000	其他支出	96,000	較上年度預算數96,000元，無增減。
71,424	96,000	其他	96,000	
			96,000	幼兒導護費。



# 臺北市地方教育發展基金－臺北市立士林幼兒園

## 基金用途－一般行政管理計畫明細表

中華民國110年度

單位：新臺幣元

前年度 決算數	上年度 預算數	科 目	本 年 度 預 算 數	說 明
6,139,766	5,888,000	合計	6,516,000	
5,266,737	4,966,000	用人費用	5,567,000	
3,485,862	3,166,080	正式員額薪資	3,562,488	較上年度預算數3,166,080元，增加396,408元。
3,103,122	2,783,340	職員薪金	3,179,748	職員4人薪金(詳用人費用彙計表)。
382,740	382,740	工員工資	382,740	工員1人薪金(詳用人費用彙計表)。
175,597	292,552	超時工作報酬	340,495	較上年度預算數292,552元，增加47,943元。
175,597	292,552	加班費	340,495	不休假出勤加班費。 31,080 趕辦業務加班費(統籌業務費移列)。 96,200 課後延托加班費(統籌業務費移列)。 15,540 會計、人事趕辦業務加班費(統籌業務費移列)。
874,621	820,728	獎金	892,333	較上年度預算數820,728元，增加71,605元。
445,730	404,680	考績獎金	449,680	依考績法規定核發之獎金。
428,891	416,048	年終獎金	442,653	依規定於年節加發之獎金。
278,976	290,604	退休及卹償金	337,464	較上年度預算數290,604元，增加46,860元。
263,664	259,980	職員退休及離職金	306,840	提撥退撫基金。
15,312	30,624	工員退休及離職金	30,624	提撥勞工退休準備金。
451,681	396,036	福利費	434,220	較上年度預算數396,036元，增加38,184元。
354,493	287,556	分擔員工保險費	325,740	分擔公保、勞保、健保費。
49,188	60,480	員工通勤交通費	60,480	職員、工友上下班交通費，3人*12月*2段1,260元。 15,120 職員上下班交通費，2人*12月*1段630元。
48,000	48,000	其他福利費	48,000	休假旅遊補助費。

# 臺北市地方教育發展基金－臺北市立士林幼兒園

## 基金用途－一般行政管理計畫明細表

中華民國110年度

單位：新臺幣元

前年度 決算數	上年度 預算數	科 目	本 年 度 預 算 數	說 明
800,239	832,000	服務費用	859,000	
688,639	710,000	一般服務費	737,684	較上年度預算數710,000元，增加27,684元。
678,639	700,000	外包費	727,684	
			160,000	消化超額職工4人(技工、工友)業務外包費。
			567,684	校園安全保全人員費用，1人*12月*47,307元。
10,000	10,000	體育活動費	10,000	
			2,000	文康活動費，本園編列契約進用職員1人，合計1人，每人編列2,000元(上述人員係幼托整合前得編列文康活動費之人員)。
			8,000	文康活動費，本園編列職員3人，工員1人，合計4人，每人編列2,000元。
39,600	50,000	專業服務費	49,316	較上年度預算數50,000元，減少684元。
39,600	50,000	其他專業服務費	49,316	
			49,316	校園安全保全系統服務經費。
72,000	72,000	公共關係費	72,000	較上年度預算數72,000元，無增減。
72,000	72,000	公共關係費	72,000	
			72,000	園長特別費，12月*6,000元。
71,790	89,000	材料及用品費	89,000	
71,790	89,000	用品消耗	89,000	較上年度預算數89,000元，無增減。
71,790	89,000	辦公(事務)用品	89,000	
			88,380	統籌業務費計算如下：本園奉核定5班，未達15班依15班計列，1,290元*15班*12月=232,200元，除依實際需求移列加班費142,820元及護理師公會會費1,000元外，其餘如列數。
			620	配合預算編列至千元，增列進位數620元。
1,000	1,000	會費、捐助、補助、分攤、照護、救濟與交流活動費	1,000	
1,000	1,000	會費	1,000	較上年度預算數1,000元，無增減。
1,000	1,000	職業團體會費	1,000	
			1,000	護理師1人公會會費(統籌業務費移列)。

# 臺北市地方教育發展基金－臺北市立士林幼兒園

## 基金用途－建築及設備計畫明細表

中華民國110年度

單位：新臺幣元

前年度 決算數	上年度 預算數	科 目	本 年 度 預 算 數	說 明
101,517,247	249,000	合計	282,000	
101,517,247	249,000	購建固定資產、無形資產及非理財 目的之長期投資	282,000	
101,484,547	213,000	購建固定資產	246,000	
101,484,547	213,000	一般建築及設備計畫	246,000	
101,249,870		由學校編列執行之土地購 置		
101,249,870		購置土地		
88,071	91,000	資訊設備	96,473	
88,071	91,000	購置機械及設備	96,473	
			55,000	新購筆記型電腦，2部*27,500 元(電腦專案計畫)。
			17,000	汰換網路及資訊周邊設備(電 腦專案計畫)。
			24,473	汰換桌上型電腦(含顯示器)，1 部*24,473元(電腦專案計畫)。
		幼兒園設備	149,527	
		購置機械及設備	149,527	
			32,000	新購雲端共用硬碟1臺。
			33,193	新購數位攝錄影機(4K高畫素)1 臺。
			84,334	汰舊換新班級冷氣機(一對一 變頻分離式冷氣機7.3kw以上)2 臺*42,167元。
146,606	122,000	校園設備		
	45,440	購置機械及設備		
146,606	76,560	購置雜項設備		
32,700	36,000	購置無形資產	36,000	
32,700	36,000	一般建築及設備計畫	36,000	
32,700	36,000	資訊設備	36,000	
32,700	36,000	購置電腦軟體	36,000	
			36,000	電腦教學軟體費(電腦專案計 畫)。

# 預 算 參 考 表

# 臺北市地方教育發展基金－臺北市立士林幼兒園

## 預計平衡表

中華民國110年12月31日

單位：新臺幣千元

108年(前年) 12月31日 決算數	科 目	110年12月31日 預計數	109年12月31日 預計數	比較增減(-)
9,800	資產合計	5,236	6,150	-914
9,800	資產	5,236	6,150	-914
6,792	流動資產	2,228	3,142	-914
6,722	現金	2,158	3,072	-914
6,722	銀行存款	2,158	3,072	-914
70	預付款項	70	70	
70	預付費用	70	70	
2,538	投資、長期應收款項、貸墊款及準備金	2,538	2,538	
2,538	準備金	2,538	2,538	
1,230	退休及離職準備金	1,230	1,230	
1,309	其他準備金	1,309	1,309	
470	其他資產	470	470	
470	什項資產	470	470	
470	代管資產	470	470	
9,800	負債及基金餘額合計	5,236	6,150	-914
3,428	負債	3,428	3,428	
1,626	流動負債	1,626	1,626	
1,626	應付款項	1,626	1,626	
1,626	應付代收款	1,626	1,626	
1,802	其他負債	1,802	1,802	
1,802	什項負債	1,802	1,802	
102	存入保證金	102	102	
1,230	應付退休及離職金	1,230	1,230	
470	應付代管資產	470	470	
6,373	基金餘額	1,809	2,723	-914
6,373	基金餘額	1,809	2,723	-914
6,373	基金餘額	1,809	2,723	-914
6,373	累積餘額	1,809	2,723	-914

註：1.信託代理與保證資產(負債)前年決算數0元，上年度預計數0元，本年度預計數0元。

2.或有資產(負債)0元。

3.本基金自101年8月份起，本固定項目分開原則，將屬長期固定帳項，包括固定資產136,003,330元、無形資產93,590元及長期債務0元等，另立帳類管理，未納入本表。

## 臺北市地方教育發展基金

## 各項費用

中華民國

前年度 決算數	上年度 預算數	計畫別		合計	學前教育計畫
		用途別科目			
119,525,954	18,090,000	合計		18,310,000	11,512,000
15,533,018	15,168,000	用人費用		15,168,000	9,601,000
10,511,149	9,349,872	正式員額薪資		9,218,088	5,655,600
9,769,219	8,607,132	職員薪金		8,451,348	5,271,600
741,930	742,740	工員工資		766,740	384,000
20,571	57,200	聘僱及兼職人員薪資		57,200	57,200
20,571	57,200	兼職人員酬金		57,200	57,200
223,010	413,624	超時工作報酬		453,962	113,467
223,010	413,624	加班費		453,962	113,467
2,026,270	1,830,235	獎金		1,781,335	889,002
772,988	708,340	考績獎金		696,480	246,800
1,253,282	1,121,895	年終獎金		1,084,855	642,202
1,122,930	1,438,795	退休及卹償金		1,508,469	1,171,005
1,054,011	1,354,284	職員退休及離職金		1,453,272	1,146,432
68,919	84,511	工員退休及離職金		55,197	24,573
1,629,088	2,078,274	福利費		2,148,946	1,714,726
1,103,461	860,664	分擔員工保險費		891,696	565,956
17,720	47,660	傷病醫藥費		64,620	64,620
143,582	206,640	員工通勤交通費		229,320	168,840
364,325	963,310	其他福利費		963,310	915,310
1,713,533	1,822,000	服務費用		2,108,000	1,249,000
281,338	298,764	水電費		301,754	301,754
260,690	258,159	工作場所電費		260,690	260,690
14,072	34,029	工作場所水費		34,029	34,029
6,576	6,576	氣體費		7,035	7,035
9,115	6,200	旅運費		8,200	8,200
9,115	6,200	國內旅費		8,200	8,200
278,933	423,200	修理保養及保固費		423,400	423,400
123,400	357,000	一般房屋修護費		357,000	357,000
1,660	3,200	機械及設備修護費		3,400	3,400
153,873	63,000	雜項設備修護費		63,000	63,000

# —臺北市立士林幼兒園

## 彙計表

110年度

單位：新臺幣元

一般行政管理計畫	建築及設備計畫				
6,516,000	282,000				
5,567,000					
3,562,488					
3,179,748					
382,740					
340,495					
340,495					
892,333					
449,680					
442,653					
337,464					
306,840					
30,624					
434,220					
325,740					
60,480					
48,000					
859,000					

## 臺北市地方教育發展基金

## 各項費用

中華民國

前年度 決算數	上年度 預算數	計畫別		合計	學前教育計畫
		用途別科目			
	3,150	保險費		3,150	3,150
	3,150	其他保險費		3,150	3,150
738,172	768,636	一般服務費		829,780	92,096
1,434	1,176	佣金、匯費、經理費及手續費		1,176	1,176
678,639	700,000	外包費		727,684	
22,099	31,460	計時與計件人員酬金		62,920	62,920
36,000	36,000	體育活動費		38,000	28,000
333,975	250,050	專業服務費		469,716	420,400
209,800	106,000	講課鐘點、稿費、出席審查及查詢費		322,000	322,000
6,075	13,050	委託檢驗(定)試驗認證費		12,900	12,900
118,100	131,000	其他專業服務費		134,816	85,500
72,000	72,000	公共關係費		72,000	
72,000	72,000	公共關係費		72,000	
377,582	251,000	材料及用品費		316,000	227,000
10,600	28,000	使用材料費			
10,600	28,000	設備零件			
366,982	223,000	用品消耗		316,000	227,000
71,790	89,000	辦公(事務)用品		89,000	
14,997	15,000	醫療用品(非醫療院所使用)		15,000	15,000
280,195	119,000	其他用品消耗		212,000	212,000
101,517,247	249,000	購建固定資產、無形資產及非理財目的之長期投資		282,000	
101,484,547	213,000	購建固定資產		246,000	
101,249,870		購置土地			
88,071	136,440	購置機械及設備		246,000	
146,606	76,560	購置雜項設備			
32,700	36,000	購置無形資產		36,000	
32,700	36,000	購置電腦軟體		36,000	
313,150	504,000	會費、捐助、補助、分攤、照護、救濟與交流活動費		340,000	339,000
1,000	1,000	會費		1,000	
1,000	1,000	職業團體會費		1,000	
312,150	503,000	補貼、獎勵、慰問、照護與救濟		339,000	339,000



一 臺北市立士林幼兒園

彙計表

110年度

單位：新臺幣元

一般行政管理計畫	建築及設備計畫				
737,684					
727,684					
10,000					
49,316					
49,316					
72,000					
72,000					
89,000					
89,000					
89,000					
89,000					
	282,000				
	246,000				
	246,000				
	36,000				
	36,000				
1,000					
1,000					
1,000					

臺北市地方教育發展基金

各項費用

中華民國

前年度 決算數	上年度 預算數	計畫別		合計	學前教育計畫
		用途別科目			
312,150	503,000	其他補貼、獎勵、慰問、照護與救濟		339,000	339,000
71,424	96,000	其他		96,000	96,000
71,424	96,000	其他支出		96,000	96,000
71,424	96,000	其他		96,000	96,000

一 臺北市立士林幼兒園

彙計表

110年度

單位：新臺幣元

一般行政管理計畫	建築及設備計畫				

臺北市地方教育發展基金－臺北市立士林幼兒園

員工人數彙計表

中華民國110年度

單位：人

計 畫 及 項 目	上年度最高可 進用員額數	本年度 增減(-)數	本年度最高可 進用員額數	說 明
合計	18	1	19	
學前教育計畫部分	13	1	14	
職員	12	1	13	
技工	1		1	
一般行政管理計畫部分	5		5	
職員	4		4	
工友	1		1	

註：1.本表約僱、聘用係指奉准有案之約聘僱人員。  
 2.外包費編列保全人力外包1人、超額工友外包費等，計72萬7,684元。  
 3.計時與計件人員酬金編列教保員請假代課鐘點費，計6萬2,920元。

本 頁 空 白

# 臺北市地方教育發展基金

## 用人費用

中華民國

計畫及項目	合計	正式 員額 薪資	聘僱 人員 薪資	超時 工作 報酬	津貼	獎 金		
						年終獎金	考績獎金	其他
合計	15,168,000	9,218,088		453,962		1,084,855	696,480	
學前教育計畫	9,601,000	5,655,600		113,467		642,202	246,800	
職員薪金	5,271,600	5,271,600						
工員工資	384,000	384,000						
兼職人員 酬金	57,200							
加班費	113,467			113,467				
考績獎金	246,800						246,800	
年終獎金	642,202					642,202		
職員退休 及離職金	1,146,432							
工員退休 及離職金	24,573							
分擔員工 保險費	565,956							
傷病醫藥 費	64,620							
員工通勤 交通費	168,840							
其他福利 費	915,310							
一般行政管理計畫	5,567,000	3,562,488		340,495		442,653	449,680	
職員薪金	3,179,748	3,179,748						
工員工資	382,740	382,740						
加班費	340,495			340,495				
考績獎金	449,680						449,680	
年終獎金	442,653					442,653		
職員退休 及離職金	306,840							

# —臺北市立士林幼兒園

## 彙計表

110年度

單位：新臺幣元

退休及卹償金		資遣費	福 利 費					提繳費	兼任 人員 用人 費用
退休金	卹償金		分擔 保險費	傷病 醫藥費	提撥 福利金	員工通勤 交通費	其他		
1,508,469			891,696	64,620		229,320	963,310	57,200	
1,171,005			565,956	64,620		168,840	915,310	57,200	
1,146,432								57,200	
24,573			565,956	64,620					
						168,840			
							915,310		
337,464			325,740			60,480	48,000		
306,840									

# 臺北市地方教育發展基金

## 用人費用

中華民國

計畫及項目	合計	正式 員額 薪資	聘僱 人員 薪資	超時 工作 報酬	津貼	獎 金		
						年終獎金	考績獎金	其他
工員退休 及離職金	30,624							
分擔員工 保險費	325,740							
員工通勤 交通費	60,480							
其他福利 費	48,000							

註：1.本表兼任人員用人費用，係學校教職員兼課或請假代課鐘點費。  
 2.外包費編列保全人力外包1人、超額工友外包費等，計72萬7,684元。  
 3.計時與計件人員酬金編列教保員請假代課鐘點費，計6萬2,920元。



—臺北市立士林幼兒園

彙計表

110年度

單位：新臺幣元

退休及卹償金		資遣費	福 利 費					提繳費	兼任 人員 用人 費用
退休金	卹償金		分擔 保險費	傷病 醫藥費	提撥 福利金	員工通勤 交通費	其他		
30,624			325,740			60,480	48,000		

# 臺北市地方教育發展基金－臺北市立士林幼兒園

## 單位（或計畫）成本分析表

中華民國110年度

單位：新臺幣千元

計畫別	單位	單位成本(元)或 平均利(費)率	數量	預算數	說明
合計				18,310	
學前教育計畫				11,512	
一般行政管理計畫				6,516	
建築及設備計畫				282	

# 臺北市地方教育發展基金－臺北市立士林幼兒園

## 5年來主要業務計畫分析表

中華民國110年度

單位：新臺幣千元

年度及項目	單位	數量	單位成本(元)或 平均利(費)率	金額	說明
(本)年度預算數					
學前教育計畫				11,512	
(上)年度預算數					
學前教育計畫				11,953	
(前)年度決算數					
學前教育計畫				11,869	
(107)年度決算數					
學前教育計畫				11,806	
(106)年度決算數					
學前教育計畫				11,882	

臺北市地方教育發展基金－臺北市立士林幼兒園

資本資產明細表

中華民國110年度

單位：新臺幣千元

項 目	取得成本 (期初餘額)	以前年度 累計折舊/ 長期投資 評 價	本 年 度 變 動				本年度累計折 舊/長期投資 評價變動數	期末餘額	
			增加		減少				主要增減 原因說明
			金額	類型	金額	類型			
合計	140,853	4,223	282		21		795	136,097	
土地	134,401							134,401	
機械及設備	2,298	1,685	246	增置			261	598	
交通及運輸 設備	540	257					65	217	
雜項設備	3,536	2,280					468	788	
電腦軟體	78		36	增置	21	無形資 產攤銷		94	