

中華民國 110 年度

4-0501701

臺北市總預算

臺北市政府教育局主管

臺北市地方教育發展基金

臺北市立南海實驗幼兒園附屬單位預算之分預算

(特別收入基金)

臺北市立南海實驗幼兒園編

# 臺北市地方教育發展基金－臺北市立南海實驗幼兒園

## 目次

中華民國110年度

一、財務摘要 .....	第 1 頁
二、業務計畫及預算概要 .....	第 3 -9 頁
三、預算主要表	
(一) 基金來源、用途及餘絀預計表 .....	第 11 頁
(二) 現金流量預計表 .....	第 12 頁
四、預算明細表	
(一) 基金來源－服務收入明細表 .....	第 13 頁
(二) 基金來源－財產處分收入明細表 .....	第 14 頁
(三) 基金來源－公庫撥款收入明細表 .....	第 15 頁
(四) 基金來源－學雜費收入明細表 .....	第 16 頁
(五) 基金來源－雜項收入明細表 .....	第 17 頁
(六) 基金用途－學前教育計畫明細表 .....	第 18 -24 頁
(七) 基金用途－一般行政管理計畫明細表 .....	第 25 -27 頁
(八) 基金用途－建築及設備計畫明細表 .....	第 28 -29 頁
五、預算參考表	
(一) 預計平衡表 .....	第 31 頁
(二) 各項費用彙計表 .....	第 32 -37 頁
(三) 員工人數彙計表 .....	第 38 頁
(四) 用人費用彙計表 .....	第 40 -43 頁
(五) 聘用及約僱人員明細表 .....	第 44 -45 頁
(六) 單位(或計畫)成本分析表 .....	第 46 頁
(七) 5年來主要業務計畫分析表 .....	第 47 頁
(八) 資本資產明細表 .....	第 48 頁

# 臺北市地方教育發展基金－臺北市立南海實驗幼兒園

## 財務摘要

中華民國110年度

單位：新臺幣千元

項 目	本 年 度	上 年 度	比較增減數	%
經營成績：				
基金來源	41,782	47,553	-5,771	-12.14
基金用途	46,694	50,019	-3,325	-6.65
賸餘(短絀)	-4,912	-2,466	-2,446	--
餘絀情形：				
基金餘額	7,382	12,294	-4,912	-39.95
現金流量(註)：				
現金及約當現金之淨增(減)	-4,912	-2,466	-2,446	--

附註：現金流量係採現金及約當現金基礎，包括現金及自投資日起3個月內到期或清償之債權證券。

本 頁 空 白

# 業務計畫及預算概要

# 臺北市地方教育發展基金 - 臺北市立南海實驗幼兒園

## 業務計畫及預算概要

中華民國 110 年度

### 壹、基金概況

#### 一、設立宗旨及願景：

- (一) 本園遵照憲法第 158 條及 160 條規定,教育文化應發展國民之民族精神、自治精神,國民道德與健全體格、科學及生活智能,並配合幼兒園課程綱要,實施統整性六大學習領域學習活動以培養幼兒六大能力,進而達成幼兒教育及照顧法提供學齡前幼兒優質教保服務之目標。
- (二) 本園自 101 年 8 月 1 日起因應幼兒教育及照顧法頒布實施,由幼稚園改制為幼兒園,納入「臺北市地方教育發展基金」。
- (三) 本園肩負臺北市學前幼兒教育之課程發展、實驗、示範、研究之責,以人本主義為信念,尊重幼兒個體的發展,並以情感教育、探究式方案主題及環境探索等方式,以激發出幼兒多元智慧及無限創意,建構幼兒基本能力與素養,成為幼兒快樂成長的園地。

#### 二、施政重點：

- (一) 開啟多元智慧：尊重每位幼童獨特的個性,以多元智慧的觀點協助他找到學習的快樂,肯定其適性的成長。
- (二) 培養生活能力：因應新世紀知識社會的到來,培養幼童人際溝通能力、團體生活的互相尊重與協調,為小學階段的學習適應。
- (三) 蘊育人文情懷：在溫馨開放的校園文化中,孕育人文情懷,學會尊重、包容；學會欣賞美育陶冶性情。
- (四) 建置溫馨民主的校園文化：
  1. 以參與式管理、落實行政、教師、家長三者的良性互動。
  2. 以學生第一,教學優先的觀念提昇行政服務效率。
- (五) 推動適性教學：
  1. 運用獨立幼兒園優勢,採多元化、活潑化的教學。
  2. 運用校內、外資源,加強小朋友生活之輔導。
  3. 發展多元教學,強調快樂學習,處處學習,奠定學習基礎。
  4. 加強關懷特殊幼童生活能力教學及發掘優點加以輔導。
- (六) 辦理發展性的訓輔活動：
  1. 辦理各項親子活動、趣味競賽等加強親子互動。
  2. 加強幼兒基礎教育,並奠定學習興趣。

# 臺北市地方教育發展基金 - 臺北市立南海實驗幼兒園

## 業務計畫及預算概要

中華民國 110 年度

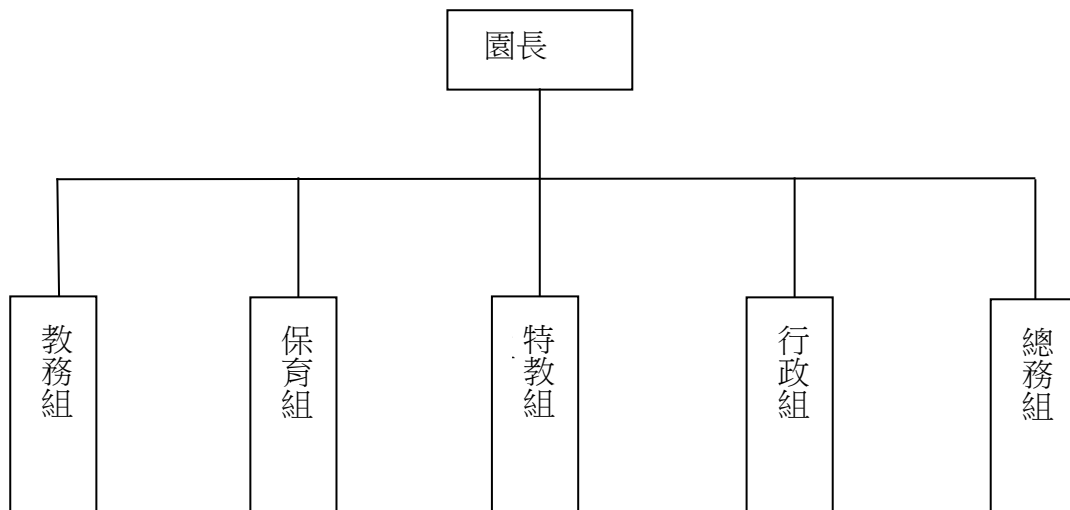
3. 鼓勵校外教學及體驗學習。

### 三、組織概況：

本園設置園長 1 人，綜理全園園務，下設教務組、保育組、特教組、行政組、總務組等單位。

內部分層業務如下：

- (一) 教務組：秉承園長之命，掌理全園招生、註冊、教學活動之安排、教學設備之規劃、管理與運用調配及其他教務相關事項。
- (二) 保育組：秉承園長之命，掌理全園幼兒保育、衛生保健、疾病預防、親職教育、社工與特殊幼兒輔導及其他保育相關事項。
- (三) 特教組：秉承園長之命，掌理全園幼兒鑑定安置、輔導、轉銜、通報等及其他有關事項。
- (四) 行政組：秉承園長之命，掌理全園會計、人事、廚工、採購、財產管理、幼生經費補助、事務等及其他有關事項。
- (五) 總務組：秉承園長之命，掌理全園文書、出納、公文收發、工程修繕、物品管理、校安維護等及其他有關事項。



### 四、基金歸類及屬性：

本校地方教育發展基金依據教育經費編列與管理法第 13 條規定設置，本基金為預算法第 4 條第 1 項第 2 款第 5 目所定之特別收入基金，以本府教育局為管理機關。

# 臺北市地方教育發展基金 - 臺北市立南海實驗幼兒園

## 業務計畫及預算概要

中華民國 110 年度

### 貳、業務計畫

#### 一、基金來源:

單位:新臺幣千元

業務計畫	本年度預算數	實施內容
服務收入	12	本年度預計辦理教師甄選報名費等收入。
財產收入	13	本年度預計辦理財產報廢變賣之殘值收入等。
政府撥入收入	33,936	本年度預計由公庫撥入數。
教學收入	6,764	本年度預計收取學生之學費、雜費等收入。
其他收入	1,057	本年度預計收取政府採購招標電子領標費及廠商履約逾期罰款等收入。

#### 二、基金用途:

單位：新臺幣千元

業務計畫名稱	預算數	預期績效
學前教育計畫	35,982	本年度預計辦理教學事項為： 1. 幼兒園各項教學及活動。 2. 新購教學用品，革新教學方法，提高教學效能。 3. 幼兒園各項活動，鍛鍊幼兒強健的身體，增進幼兒各項生活智能。
一般行政管理計畫	10,100	本年度預計辦理事項為： 1. 綜理學校總務、行政、人事、會計等業務。 2. 配合校務推動行政處室支援工作，進而增進校務運作。
建築及設備計畫	612	本年度預計辦理事項為： 1. 購置幼兒教學課程所需教學設備等以改善教學環境。



# 臺北市地方教育發展基金 - 臺北市立南海實驗幼兒園

## 業務計畫及預算概要

中華民國 110 年度

### 參、預算概要

#### 一、基金來源及用途之預計：

##### (一) 本年度基金來源：

服務收入 1 萬 2 千元、財產處分收入 1 萬 3 千元、市庫撥款收入 3,393 萬 6 千元、學雜費收入 676 萬 4 千元、雜項收入 105 萬 7 千元，本年度基金來源 4,178 萬 2 千元，較上年度預算數 4,755 萬 3 千元，減少 577 萬 1 千元，約 12.14%，主要係市庫撥款收入減編所致。

##### (二) 本年度基金用途：

學前教育計畫 3,598 萬 2 千元，一般行政管理計畫 1,010 萬元，建築及設備計畫 61 萬 2 千元，本年度基金用途 4,669 萬 4 千元，較上年度預算數 5,001 萬 9 千元，減少 332 萬 5 千元，約 6.65%，主要係用人費用減編所致。

#### 二、基金餘絀之預計：

本年度基金來源及用途相抵後，差短 491 萬 2 千元，較上年度預算數差短 246 萬 6 千元，減少 244 萬 6 千元，將移用以前基金餘額支應。

#### 三、現金流量之預計：

本年度業務活動淨現金流出 491 萬 2 千元。

#### 四、補辦預算事項：詳補辦預算明細表

##### (一) 固定資產之建設改良擴充 4 萬 9 千元

1.109 年度教育部補助幼兒園教保活動課程大綱種子園試辦計畫 4 萬 9 千元。

### 肆、以前年度計畫實施成果概述：

#### 一、前（108）年度計畫實施成果概述：

業務計畫	實施概況	實施成果
服務收入	本年度預計辦理 2 學期教師甄選報名費等收入。	本年度已收取 2 學期教師甄選報名費 1 千元。
財產收入	本年度預計辦理財產報廢變賣之殘值等收入。	本年度已辦理財產報廢變賣殘值收入 4 千元。
政府撥入收入	本年度預計由公庫撥入數。	本年度已收取公庫撥入數 4,193 萬 5 千元及教育部之

臺北市地方教育發展基金 - 臺北市立南海實驗幼兒園

業務計畫及預算概要

中華民國 110 年度

		補助計畫 149 萬 5 千元。
教學收入	本年度預計收取學生之學費、雜費等收入。	本年度已收取學生之學費、雜費等收入 660 萬 6 千元。
其他收入	本年度預計收取政府採購招標電子領標費廠商履約逾期罰款等收入。	本年度收取廠商履約逾期罰款等收入 4 萬 7 千元。
學前教育計畫	本年度預計辦理教學事項為： 1. 辦理幼兒園各項教學及活動。 2. 新購教學用品，革新教學方法，提高教學效能。 3. 辦理幼兒園各項活動，鍛鍊幼兒強健的身體，增進幼兒各項生活智能。	本年度已辦理幼兒園教學活動課程大綱種子園試辦計畫、親職教育、教保研習、課綱專業社群共學計畫等相關研習活動及為提升幼兒教學品質並汰舊換新投影機、數位相機、電腦等相關教學設備。
一般行政管理計畫	本年度預計辦理事項為： 1. 綜理學校總務、行政、人事、會計等業務。 2. 配合校務推動行政處室支援工作、進而增進校務運作。	綜理學校總務、行政、人事、會計等業務，並配合校務推動行政處室支援工作，達成預期目標。
建築及設備計畫	本年度預計辦理事項為： 1. 購置幼兒教學課程所需教學設備。 2. 辦理後院優質環境改善工程。	1. 購置幼兒教學課程所需教學設備。 2. 辦理後院優質環境改善工程。

二、上年度已過期間（109 年 1 月 1 日至 5 月 31 日止）計畫實施成果概述：

業務計畫	實施概況	實施成果
服務收入	本年度截至 5 月 31 日止預計辦理教師甄選報名費等收入。	本年度截至 5 月 31 日止尚未有代理教師甄選報名費。
財產收入	本年度截至 5 月 31 日止預計辦理財產報廢變賣之殘值等收入。	本年度截至 5 月 31 日止已辦理收取財產報廢變賣殘值等收入 3 千元。

臺北市地方教育發展基金 - 臺北市立南海實驗幼兒園

業務計畫及預算概要

中華民國 110 年度

政府撥入收入	本年度截至 5 月 31 日止預計公庫撥入數。	本年度截至 5 月 31 日止已收取公庫撥入數 2,198 萬 7 千元及教育部之補助計畫 116 萬 3 千元。
教學收入	本年度截至 5 月 31 日止預計收取學生之學費、雜費等收入。	本年度截至 5 月 31 日止已收取學生 1 學期學費、雜費等收入已入保管款帳戶代辦轉正事宜。
其他收入	本年度截至 5 月 31 日止預計收取節能設備補助款及廠商履約逾期罰款等收入。	本年度截至 5 月 31 日止預計收取節能設備補助款等收入 22 萬 6 千元。
學前教育計畫	本年度截至 5 月 31 日止預計辦理教學事項為： 1. 幼兒園各項教學及活動。 2. 新購教學用品，革新教學方法，提高教學效能。 3. 辦理幼兒園各項活動，鍛鍊幼兒強健的身體，增進幼兒各項生活知能。	本年度繼續辦理幼兒園教學活動課程大綱種子園試辦計畫、親職教育、教保研習、課綱專業社群共學計畫等相關研習活動及為了提升幼兒教學品質並汰換相關教學設備，以提升教學效能，已達成預期目標。
一般行政管理計畫	本年度截至 5 月 31 日止預計辦理事項為： 1. 綜理學校總務、行政、人事、會計等業務。 2. 配合校務推動行政處室支援工作，進而增進校務運作。	持續辦理學校總務、行政、人事、會計等業務，並配合校務推動行政處室支援工作，進而增進校務運作，以達成預期目標。
建築及設備計畫	本年度截至 5 月 31 日止預計辦理事項為： 1. 購置幼兒教學課程所需教學設備招標作業。 2. 辦理幼兒活動室內整修工程(第一期)之建築師及工程招標作業。	1. 購置各學科教學課程所需教學設備招標作業。 2. 辦理幼兒活動室內整修工程(第一期)之建築師及工程招標作業。

# 臺北市地方教育發展基金－臺北市立南海實驗幼兒園

## 補辦預算明細表

中華民國110年度

單位：新臺幣元

項 目	金額	辦理 年度	說 明
合計	49,000		
固定資產之建設改良擴充	49,000		
購置雜項設備	49,000	109	教育部補助幼兒園教保活動課程大綱種子園試辦計畫經費。
教學機	49,000		

備註：各基金依預算法第 8 8 條規定補辦預算，應確係不及編入年度預算，且因經營環境發生重大變遷或正常業務(含執行中央補助款項目)之確實需要，並經主管機關核轉本府核准先行辦理者；不具急迫性之事項，仍應儘可能納入預算辦理。

本 頁 空 白

# 預算主要表

# 臺北市地方教育發展基金－臺北市立南海實驗幼兒園

## 基金來源、用途及餘絀預計表

中華民國110年度

單位：新臺幣千元

前年度決算數	項 目	本年度預算數	上年度預算數	比較增減（－）
50,087	基金來源	41,782	47,553	-5,771
1	勞務收入	12	12	
1	服務收入	12	12	
4	財產收入	13	13	
4	財產處分收入	13	13	
43,430	政府撥入收入	33,936	39,839	-5,903
41,935	公庫撥款收入	33,936	39,839	-5,903
1,495	政府其他撥入收入			
6,606	教學收入	6,764	6,764	
6,606	學雜費收入	6,764	6,764	
47	其他收入	1,057	925	132
47	雜項收入	1,057	925	132
51,607	基金用途	46,694	50,019	-3,325
37,186	學前教育計畫	35,982	35,165	817
10,388	一般行政管理計畫	10,100	10,394	-294
4,033	建築及設備計畫	612	4,460	-3,848
-1,520	本期賸餘(短絀)	-4,912	-2,466	-2,446
16,280	期初基金餘額	12,294	10,022	2,272
14,760	期末基金餘額	7,382	7,556	-174

註：前年度決算數細數之和與總數或略有出入，係四捨五入關係，以下各表同。

# 臺北市地方教育發展基金－臺北市立南海實驗幼兒園

## 現金流量預計表

中華民國110年度

單位：新臺幣千元

項 目	本 預	年 算	度 數	說 明
業務活動之現金流量				
本期賸餘(短絀)			-4,912	
業務活動之淨現金流入(流出)			-4,912	
其他活動之現金流量				
其他活動之淨現金流入(流出)				
現金及約當現金之淨增(淨減)			-4,912	
期初現金及約當現金			9,489	
期末現金及約當現金			4,577	

註：本表係採現金及約當現金基礎，包括現金及自投資日起3個月內到期或清償之債權證券。



# 預算明細表

# 臺北市地方教育發展基金－臺北市立南海實驗幼兒園

## 基金來源－服務收入明細表

中華民國110年度

單位：新臺幣元

科 目	單 位	本 年 度 預 算 數			說 明
		數 量 業 務 量	利(費)率	金 額	
合計				12,000	
服務收入	人	40	300	12,000	較上年度預算數12,000元，無增減。 教師甄選報名費。
				12,000	

# 臺北市地方教育發展基金－臺北市立南海實驗幼兒園

## 基金來源－財產處分收入明細表

中華民國110年度

單位：新臺幣元

科 目	單位	本 年 度 預 算 數			說 明
		數量 業務量	利(費)率	金 額	
合計				13,000	
財產處分收入	年	1	13,000	13,000	較上年度預算數13,000元，無增減。 財產報廢出售殘值收入。

臺北市地方教育發展基金－臺北市立南海實驗幼兒園

基金來源－公庫撥款收入明細表

中華民國110年度

單位：新臺幣元

科 目	單位	本 年 度 預 算 數			說 明
		數量 業務量	利(費)率	金 額	
合計				33,936,000	
公庫撥款收入	年	1	33,936,000	33,936,000	較上年度預算數39,839,000元， 減少5,903,000元。 市府補助款。

# 臺北市地方教育發展基金－臺北市立南海實驗幼兒園

## 基金來源－學雜費收入明細表

中華民國110年度

單位：新臺幣元

科 目	單 位	本 年 度 預 算 數			說 明
		數 量 業 務 量	利(費)率	金 額	
合計				6,764,000	
學雜費收入				6,764,000	較上年度預算數6,764,000元，無增減。
	人、學期	11x2	2,745	60,390	幼兒園半日班雜費收入預估11人。
	人、學期	11x2	5,150	113,300	幼兒園半日班學費收入預估11人。
	人、學期	331x2	2,955	1,956,210	幼兒園全日班雜費收入預估331人。
	人、學期	331x2	7,000	4,634,000	幼兒園全日班學費收入預估331人。
	年	1	100	100	配合預算編列至千元，增列進位數100元。

臺北市地方教育發展基金－臺北市立南海實驗幼兒園

基金來源－雜項收入明細表

中華民國110年度

單位：新臺幣元

科 目	單位	本 年 度 預 算 數			說 明
		數量 業務量	利(費)率	金 額	
合計				1,057,000	
雜項收入	年	1	1,057,000	1,057,000	較上年度預算數925,000元，增加132,000元。 其他雜項收入。

# 臺北市地方教育發展基金－臺北市立南海實驗幼兒園

## 基金用途－學前教育計畫明細表

中華民國110年度

單位：新臺幣元

前年度 決算數	上年度 預算數	科 目	本 年 度 預 算 數	說 明
37,185,891	35,165,000	合計	35,982,000	
32,852,009	31,872,000	用人費用	32,144,000	
21,175,675	19,493,760	正式員額薪資	18,463,620	較上年度預算數19,493,760元，減少1,030,140元。
21,175,675	18,060,000	職員薪金	17,029,860	
			13,213,860	教職員23人薪金(詳用人費用彙計表)。
			3,816,000	教職員6人薪金(詳用人費用彙計表)。
	1,433,760	工員工資	1,433,760	
			1,433,760	工員4人工資(詳用人費用彙計表)(含教育部補助款880,360元)。
1,103,893	647,792	聘僱及兼職人員薪資	647,792	較上年度預算數647,792元，無增減。
419,172	418,992	約僱職員薪金	418,992	
			418,992	聘用人員1人薪金(詳聘用及約僱人員明細表)。
684,721	228,800	兼職人員酬金	228,800	
			228,800	教師代課鐘點費，本園編制教師總人數28人，按9分之1計，編列4人，每人220節，總節數4人*220節=880節，每節260元。
147,937	236,296	超時工作報酬	147,961	較上年度預算數236,296元，減少88,335元。
147,937	236,296	加班費	147,961	
			132,421	不休假出勤加班費。
			11,100	工作人員加班費。
			4,440	教師甄選相關人員加班費。
4,174,582	4,751,125	獎金	4,075,858	較上年度預算數4,751,125元，減少675,267元。
1,580,040	1,987,000	考績獎金	1,523,000	
			318,000	依考績法規定核發之獎金。
			1,205,000	依考績法規定核發之獎金。
2,594,542	2,764,125	年終獎金	2,552,858	
			2,008,733	依規定於年節加發之獎金。
			491,751	依規定於年節加發之獎金。
			52,374	依規定於年節加發之獎金。
3,244,469	3,251,376	退休及卹償金	5,360,048	較上年度預算數3,251,376元，增加2,108,672元。
3,244,469	3,175,176	職員退休及離職金	5,317,232	

# 臺北市地方教育發展基金－臺北市立南海實驗幼兒園

## 基金用途－學前教育計畫明細表

中華民國110年度

單位：新臺幣元

前年度 決算數	上年度 預算數	科 目	本 年 度 預 算 數	說 明
			1,487,700	退休人員月退休金，5人*24,795元*12月=1,487,7000元。
			2,246,600	校警1人退休一次退休金(新增)。
			1,202,112	提撥退撫基金。
			355,680	提撥退撫基金。
			25,140	提撥退撫基金。
	76,200	工員退休及離職金	42,816	
			42,816	提撥勞工退休準備金。
3,005,453	3,491,651	福利費	3,448,721	較上年度預算數3,491,651元，減少42,930元。
2,322,177	1,783,092	分擔員工保險費	1,702,812	
			1,321,188	分擔公保、勞保、健保費。
			332,604	分擔公保、勞保、健保費。
			49,020	分擔公保、勞保、健保費。
35,300	84,200	傷病醫藥費	108,780	
			48,000	教職員健康檢查補助費，3人*16,000元。
			35,000	教職員健康檢查補助費，10人*3,500元。
			16,340	幼兒園教保人員健康檢查補助費，19人*860元。
			3,440	幼兒園廚工健康檢查補助費，4人*860元。
			6,000	職業安全衛生健康檢查經費，5人*1,200元(新增)。
245,106	432,180	員工通勤交通費	447,300	
			88,200	教師上下班交通費，7人*10月*2段630元。
			6,300	教師上下班交通費，1人*10月*1段630元。
			201,600	教師上下班交通費，16人*10月*1段630元。
			151,200	教師兼行政及員工上下班交通費，10人*12月*2段*630元。
402,870	1,192,179	其他福利費	1,189,829	
			80,000	休假旅遊補助費。
			16,000	休假旅遊補助費。
			365,000	喪葬補助費，2人*5月*36,500元。
			125,420	結婚補助費，2人*2月*31,355元。
			603,409	子女教育補助費。



# 臺北市地方教育發展基金－臺北市立南海實驗幼兒園

## 基金用途－學前教育計畫明細表

中華民國110年度

單位：新臺幣元

前年度 決算數	上年度 預算數	科 目	本 年 度 預 算 數	說 明
3,201,046	2,175,000	服務費用	2,489,000	
668,241	681,512	水電費	730,512	較上年度預算數681,512元，增加49,000元。
568,452	507,387	工作場所電費	567,723	電費。
			567,723	
99,789	111,125	工作場所水費	99,789	水費。
			99,789	
	63,000	氣體費	63,000	
			63,000	瓦斯費。
1,667	650	郵電費	650	較上年度預算數650元，無增減。
1,667	650	郵費	650	
			650	資源中心用郵資。
75,347	12,400	旅運費	14,400	較上年度預算數12,400元，增加2,000元。
75,347	12,400	國內旅費	14,400	
			6,200	資源中心教職員工因公出差旅費。
			2,000	教保專業知能研習講師及助理講師差旅費(新增)。
			6,200	教職員工因公出差旅費。
93,590		印刷裝訂與廣告費		
93,590		印刷及裝訂費		
694,462	382,400	修理保養及保固費	382,600	較上年度預算數382,400元，增加200元。
478,369	262,500	一般房屋修護費	262,500	
			262,500	學校校舍及其他建築物等修理。未達15班按15班編列25,000X15班X70%=262,500元。
216,093	119,900	機械及設備修護費	120,100	
			112,500	各項教學設備及其他公用用具等之養護。未達15班按15班編列25,000*15班*30%=112,500元。
			7,600	電腦設備維護費，38臺*200元(電腦專案計畫)。
101,060		保險費		
101,060		其他保險費		
73,485	69,168	一般服務費	71,168	較上年度預算數69,168元，增加2,000元。
2,370	3,168	佣金、匯費、經理費及手續費	3,168	
			3,168	委託超商代收學雜費手續費，264人*2學期

# 臺北市地方教育發展基金－臺北市立南海實驗幼兒園

## 基金用途－學前教育計畫明細表

中華民國110年度

單位：新臺幣元

前年度 決算數	上年度 預算數	科 目	本 年 度 預 算 數	說 明
8,190		計時與計件人員酬金		*6元。
62,925	66,000	體育活動費	68,000	
			54,000	文康活動費，本園編列教職員22人，合計22人，每人編列2,000元。文康活動費，本園編列契約進用教保員1人，廚工4人，合計5人，每人編列2,000元(上述人員係幼托整合前得編列文康活動費之人員)。
			14,000	文康活動費，本園編列教職員6人，約聘僱人員1人，合計7人，每人編列2,000元。
1,493,194	1,028,870	專業服務費	1,289,670	較上年度預算數1,028,870元，增加260,800元。
1,161,439	811,100	講課鐘點、稿費、出席審查及查詢費	1,067,400	
			21,600	教材編輯費(特教班)，3班*12月*600元。
			6,000	外聘訓練講座鐘點費(特教班業務費)，3節*2,000元。
			31,500	社區教保資源中心內聘社團班隊講師鐘點費，90節*350元。
			16,800	社區教保資源中心外聘社團班隊講師鐘點費，24節*700元。
			20,000	社區教保資源中心講座鐘點費，10節*2,000元。
			6,000	性別平等教育外聘專家學者鐘點費，3節*2,000元。
			10,000	小田園教育體驗學習外聘教師鐘點費，5節*2,000元。
			30,000	辦理課綱專業社群共學計畫專家學者出席費，12人次*2,500元。
			454,000	辦理課綱專業社群共學計畫外聘講座鐘點費，227節*2,000元。
			10,000	辦理瑞吉歐方案教學實驗推廣計畫專家學者出席費，4人次*2,500元。
			110,000	辦理瑞吉歐方案教學實驗推廣計畫外聘講座鐘點費，55節*2,000元。
			10,000	辦理臺北市中小學第22屆教育專業創新與

# 臺北市地方教育發展基金－臺北市立南海實驗幼兒園

## 基金用途－學前教育計畫明細表

中華民國110年度

單位：新臺幣元

前年度 決算數	上年度 預算數	科 目	本 年 度 預 算 數	說 明
				行動研究徵件暨成果發表會專家學者出席費，4人次*2,500元(新增)。
			7,500	資源中心專家學者出席費，3人次*2,500元。
			70,000	辦理臺北市中小學第22屆教育專業創新與行動研究徵件暨成果發表會審稿費用，350千字*200元(新增)。
			216,000	教保專業知能研習外聘講座鐘點費，108節*2,000元(新增)。
			48,000	資源中心專家學者指導鐘點費，24節*2,000元。
11,755	23,610	委託檢驗(定)試驗認證費	23,610	
			18,810	建築物公共安全檢查簽證及申報費、消防安全檢測費(班級業務費)。
			4,800	飲水機水質檢驗費)，4臺*1,200元。
	5,160	試務甄選費	5,160	
			5,160	教師甄選試務費用。
132,500		電腦軟體服務費		
187,500	189,000	其他專業服務費	193,500	
			99,000	學童午餐指導費，11班*2人*9月*500元。
			67,500	工作人員午餐指導費，15人*9月*500元。
			27,000	學童午餐指導費，3班*2人*9月*500元(特教班)。
575,176	408,000	材料及用品費	629,000	
148,849	73,300	使用材料費	226,470	較上年度預算數73,300元，增加153,170元。
148,849	73,300	設備零件	226,470	
			41,460	特教知動及生活訓練用材料費，3班*1年*13,820元。
			96,000	普通教室照明，T8LED4尺3管，60盞*1,600元(新增)。
			89,010	監視器數位攝影鏡頭，9臺*9,890元。
426,327	334,700	用品消耗	402,530	較上年度預算數334,700元，增加67,830元。
3,631	21,600	辦公(事務)用品	21,600	
			21,600	文具紙張(特教班業務費)。
22,061	25,000	醫療用品(非醫療院所使用)	25,000	

# 臺北市地方教育發展基金－臺北市立南海實驗幼兒園

## 基金用途－學前教育計畫明細表

中華民國110年度

單位：新臺幣元

前年度 決算數	上年度 預算數	科 目	本 年 度 預 算 數	說 明
400,635	288,100	其他用品消耗	25,000 355,930 27,600 20,000 79,200 2,400 16,000 10,000 4,000 18,600 44,000 31,880 2,000 38,700 13,000 30,000 18,550	健康中心藥品。 敬師活動費，46人*600元。 兒童節活動費。 垃圾袋費用、消毒藥水、衛生清潔用品、衛生紙及教室佈置費，11班*1年*7,200元(班級業務費)。 教師甄選工作人員逾時誤餐費用，24人次*100元。 辦理課綱專業社群共學計畫逾時誤餐費用，160人次*100元。 辦理小田園教育體驗學習計畫植栽、材料、工具、菜種等雜支。 性別平等教育宣傳活動用文具、繪本書籍、教具等雜支。 社區教保資源中心教具教材、雜支等。 運動會經費。 資源中心之教材資料。 辦理臺北市中小學第22屆教育專業創新與行動研究徵件暨成果發表會文具用品等雜支(新增)。 教保專業知能研習教材費(新增)。 教保專業知能研習逾時誤餐費用，130人次*100元(新增)。 教保專業知能研習場地使用及布置費(新增)。 教保專業知能研習茶水費、雜支等(新增)。
513,500	614,000	會費、捐助、補助、分攤、照護、救濟與交流活動費	624,000	
513,500	614,000	補貼、獎勵、慰問、照護與救濟	624,000	較上年度預算數614,000元，增加10,000元。
69,600		獎勵費用	68,000 32,000 36,000	辦理臺北市中小學第22屆教育專業創新與行動研究徵件暨成果發表會獎勵費用(特優)，8人*4,000元(新增)。 辦理臺北市中小學第22屆教育專業創新與

# 臺北市地方教育發展基金－臺北市立南海實驗幼兒園

## 基金用途－學前教育計畫明細表

中華民國110年度

單位：新臺幣元

前年度 決算數	上年度 預算數	科 目	本 年 度 預 算 數	說 明
443,900	614,000	其他補貼、獎勵、慰問、照 護與救濟	556,000	行動研究徵件暨成果發表會獎勵費用(優選) )，18人*2,000元(新增)。
			418,788	低收入戶家庭幼生月費補助，18人*2學期 *11,633元。
			36,180	危機家庭幼生餐點月費補助，2人*9月 *2,010元。
			552	配合預算編列至千元，增列進位數552元。
			100,480	補助學校午餐使用有機蔬菜或有機米計畫 ，314人*40週*1次*8元。
44,160	96,000	其他	96,000	
44,160	96,000	其他支出	96,000	較上年度預算數96,000元，無增減。
44,160	96,000	其他	96,000	
			96,000	幼兒導護費。

# 臺北市地方教育發展基金－臺北市立南海實驗幼兒園

## 基金用途－一般行政管理計畫明細表

中華民國110年度

單位：新臺幣元

前年度 決算數	上年度 預算數	科 目	本 年 度 預 算 數	說 明
10,388,285	10,394,000	合計	10,100,000	
8,764,657	8,501,000	用人費用	8,193,000	
6,101,993	5,565,480	正式員額薪資	5,481,480	較上年度預算數5,565,480元，減少84,000元。
4,741,237	4,260,000	職員薪金	4,260,000	4,260,000 教職員9人薪金(詳用人費用彙計表)。
765,480	765,480	工員工資	765,480	765,480 工員2人工資(詳用人費用彙計表)。
595,276	540,000	警餉	456,000	456,000 校警1人薪金(詳用人費用彙計表)。
203,343	318,514	超時工作報酬	310,562	較上年度預算數318,514元，減少7,952元。
203,343	318,514	加班費	310,562	226,887 不休假出勤加班費。 25,708 校園安全校內同仁例假日人力支援。 57,967 會計及職員等工作加班費(統籌業務費)。
1,140,031	1,259,266	獎金	1,059,766	較上年度預算數1,259,266元，減少199,500元。
408,920	530,580	考績獎金	341,580	341,580 依考績法規定核發之獎金。
731,111	728,686	年終獎金	718,186	718,186 依規定於年節加發之獎金。
375,477	471,360	退休及卹償金	464,640	較上年度預算數471,360元，減少6,720元。
360,165	410,112	職員退休及離職金	403,392	403,392 提撥退撫基金。
15,312	61,248	工員退休及離職金	61,248	61,248 提撥勞工退休準備金。
943,813	886,380	福利費	876,552	較上年度預算數886,380元，減少9,828元。
738,648	512,940	分擔員工保險費	503,112	503,112 分擔公保、勞保、健保費。
135,450	181,440	員工通勤交通費	181,440	166,320 職員工上下班交通費，11人*12月*2段*630元。 15,120 職員工上下班交通費，1人*12月*2段*630元。

# 臺北市地方教育發展基金－臺北市立南海實驗幼兒園

## 基金用途－一般行政管理計畫明細表

中華民國110年度

單位：新臺幣元

前年度 決算數	上年度 預算數	科 目	本 年 度 預 算 數	說 明
69,715	192,000	其他福利費	192,000	192,000 休假旅遊補助費。
1,509,555	1,716,000	服務費用	1,730,000	
76,472	35,948	郵電費	35,176	較上年度預算數35,948元，減少772元。
76,472	35,948	電話費	35,176	35,176 校園安全保全專線電話費。
1,265,083	1,219,912	一般服務費	1,234,684	較上年度預算數1,219,912元，增加14,772元。
1,239,708	1,195,912	外包費	1,210,684	
			603,000	外包清潔費。
			40,000	消化超額職工1人(技工、工友)業務外包費。
			567,684	校警勞務外包費，1人*12月*47,307元。
25,375	24,000	體育活動費	24,000	
			24,000	文康活動費，本園編列園長1人，約僱職員1人，工員2人，校警1人，合計5人，每人編列2,000元。契約進用職員7人，合計7人，每人編列2,000元(上述人員係幼托整合前得編列文康活動費之人員)。
96,000	388,140	專業服務費	388,140	較上年度預算數388,140元，無增減。
96,000	388,140	其他專業服務費	388,140	
			59,950	校園安全機動巡邏、區域聯防等費用。
			328,190	校園安全機械定點保全費用。
72,000	72,000	公共關係費	72,000	較上年度預算數72,000元，無增減。
72,000	72,000	公共關係費	72,000	
			72,000	園長特別費，12月*6,000元。
113,073	176,000	材料及用品費	176,000	
113,073	176,000	用品消耗	176,000	較上年度預算數176,000元，無增減。
110,073	172,900	辦公(事務)用品	172,900	
			172,348	本園奉核定普通班11班、特教班3班，未達15班以15班標準編列，統籌業務費計算如下：1,290元*15班*12月=232,200元，除依實際需求移列會計及職員等工作加班費58,652元及護理師公會會費1,000元外，其餘如列數。

# 臺北市地方教育發展基金－臺北市立南海實驗幼兒園

## 基金用途－一般行政管理計畫明細表

中華民國110年度

單位：新臺幣元

前年度 決算數	上年度 預算數	科 目	本 年 度 預 算 數	說 明
3,000	3,100	服裝	552 3,100	配合預算編列至千元，增列進位數552元。 100 校警襪子。 1,100 校警皮鞋。 1,500 校警夏服。(成立第32年) 400 校警服裝配備。
1,000	1,000	會費、捐助、補助、分攤、照護 、救濟與交流活動費	1,000	
1,000	1,000	會費	1,000	較上年度預算數1,000元，無增減。
1,000	1,000	職業團體會費	1,000	
			1,000	護理師1人公會會費(統籌業務費)。



# 臺北市地方教育發展基金－臺北市立南海實驗幼兒園

## 基金用途－建築及設備計畫明細表

中華民國110年度

單位：新臺幣元

前年度 決算數	上年度 預算數	科 目	本 年 度 預 算 數	說 明
4,033,057	4,460,000	合計	612,000	
4,033,057	4,460,000	購建固定資產、無形資產及非理財 目的之長期投資	612,000	
653,000	624,000	購建固定資產	576,000	
653,000	624,000	一般建築及設備計畫	576,000	
76,000				
76,000		購置機械及設備		
175,000	212,000	資訊設備	245,892	
175,000	212,000	購置機械及設備	245,892	
			38,000	汰換網路及資訊周邊設備(電腦專案計畫)。
			97,892	汰換桌上型電腦(含顯示器)，4部*24,473元(電腦專案計畫)。
			110,000	汰換筆記型電腦，4部*27,500元(電腦專案計畫)。
402,000	412,000	幼兒園設備	330,108	
137,500	182,200	購置機械及設備	68,000	
			23,000	新購數位相機1臺*23,000元(畫素2010萬以上，24mm廣角/F1.8大光圈，含電池、充電器、64G以上記憶卡)。
			45,000	汰換網路伺服器1臺(核心3.3GHz一顆、記憶體16G*2、硬碟2TB*2、具環保標章，含基本安裝設定費)。
		購置交通及運輸設備	92,108	
			92,108	汰換數位監視器錄影主機組，1組*92,108元(含錄影主機16CH、6TB監視用專用硬碟四臺、傳輸轉換線四組、網路線等)
264,500	229,800	購置雜項設備	170,000	
			72,000	新購乾式洗球消毒機1臺*72,000元。
			98,000	汰換一對一分離式冷氣機2臺*49,000元(7.1KW以上，含安裝費)。

# 臺北市地方教育發展基金－臺北市立南海實驗幼兒園

## 基金用途－建築及設備計畫明細表

中華民國110年度

單位：新臺幣元

前年度 決算數	上年度 預算數	科 目	本 年 度 預 算 數	說 明
	36,000	購置無形資產	36,000	
	36,000	一般建築及設備計畫	36,000	
	36,000	資訊設備	36,000	
	36,000	購置電腦軟體	36,000	
			36,000	電腦教學軟體費(電腦專案計畫)。
3,380,057	3,800,000	遞延支出		
3,380,057	3,800,000	一般建築及設備計畫		
3,380,057				
3,380,057		遞延修繕房屋建築支出		
	3,800,000	校園整修工程		
	3,800,000	遞延修繕房屋建築支出		

本 頁 空 白

# 預算參考表

# 臺北市地方教育發展基金－臺北市立南海實驗幼兒園

## 預計平衡表

中華民國110年12月31日

單位：新臺幣千元

108年(前年) 12月31日 決算數	科 目	110年12月31日 預計數	109年12月31日 預計數	比較增減(-)
39,181	資產合計	31,803	36,715	-4,912
39,181	資產	31,803	36,715	-4,912
11,978	流動資產	4,600	9,512	-4,912
11,955	現金	4,577	9,489	-4,912
11,955	銀行存款	4,577	9,489	-4,912
23	預付款項	23	23	
23	預付費用	23	23	
10,682	投資、長期應收款項、貸墊款及準備金	10,682	10,682	
10,682	準備金	10,682	10,682	
3,800	退休及離職準備金	3,800	3,800	
6,882	其他準備金	6,882	6,882	
16,522	其他資產	16,522	16,522	
16,522	什項資產	16,522	16,522	
105	暫付及待結轉帳項	105	105	
16,417	代管資產	16,417	16,417	
39,181	負債及基金餘額合計	31,803	36,715	-4,912
24,422	負債	24,422	24,422	
3,659	流動負債	3,659	3,659	
3,659	應付款項	3,659	3,659	
3,612	應付代收款	3,612	3,612	
47	應付費用	47	47	
20,762	其他負債	20,762	20,762	
20,762	什項負債	20,762	20,762	
345	存入保證金	345	345	
3,800	應付退休及離職金	3,800	3,800	
16,417	應付代管資產	16,417	16,417	
201	暫收及待結轉帳項	201	201	
14,760	基金餘額	7,382	12,294	-4,912
14,760	基金餘額	7,382	12,294	-4,912
14,760	基金餘額	7,382	12,294	-4,912
14,760	累積餘額	7,382	12,294	-4,912

註：1.信託代理與保證資產(負債)前年度決算數0元，上年度預計數0元，本年度預計數0元。

2.或有資產(負債)0元。

3.本基金自93年度起，本固定項目分開原則，將屬長期固定帳項，包括固定資產3,416,873元、無形資產52,222元及長期債務0元等，另立帳類管理，未納入本表。

臺北市地方教育發展基金一

各項費用

中華民國

前年度 決算數	上年度 預算數	計畫別		合計	學前教育計畫
		用途別科目			
51,607,233	50,019,000	合計		46,694,000	35,982,000
41,616,666	40,373,000	用人費用		40,337,000	32,144,000
27,277,668	25,059,240	正式員額薪資		23,945,100	18,463,620
25,916,912	22,320,000	職員薪金		21,289,860	17,029,860
765,480	2,199,240	工員工資		2,199,240	1,433,760
595,276	540,000	警餉		456,000	
1,103,893	647,792	聘僱及兼職人員薪資		647,792	647,792
419,172	418,992	約僱職員薪金		418,992	418,992
684,721	228,800	兼職人員酬金		228,800	228,800
351,280	554,810	超時工作報酬		458,523	147,961
351,280	554,810	加班費		458,523	147,961
5,314,613	6,010,391	獎金		5,135,624	4,075,858
1,988,960	2,517,580	考績獎金		1,864,580	1,523,000
3,325,653	3,492,811	年終獎金		3,271,044	2,552,858
3,619,946	3,722,736	退休及卹償金		5,824,688	5,360,048
3,604,634	3,585,288	職員退休及離職金		5,720,624	5,317,232
15,312	137,448	工員退休及離職金		104,064	42,816
3,949,266	4,378,031	福利費		4,325,273	3,448,721
3,060,825	2,296,032	分擔員工保險費		2,205,924	1,702,812
35,300	84,200	傷病醫藥費		108,780	108,780
380,556	613,620	員工通勤交通費		628,740	447,300
472,585	1,384,179	其他福利費		1,381,829	1,189,829
4,710,601	3,891,000	服務費用		4,219,000	2,489,000
668,241	681,512	水電費		730,512	730,512
568,452	507,387	工作場所電費		567,723	567,723
99,789	111,125	工作場所水費		99,789	99,789
	63,000	氣體費		63,000	63,000
78,139	36,598	郵電費		35,826	650
1,667	650	郵費		650	650
76,472	35,948	電話費		35,176	
75,347	12,400	旅運費		14,400	14,400

# 臺北市立南海實驗幼兒園

## 彙計表

110年度

單位：新臺幣元

一般行政管理計畫	建築及設備計畫				
10,100,000	612,000				
8,193,000					
5,481,480					
4,260,000					
765,480					
456,000					
310,562					
310,562					
1,059,766					
341,580					
718,186					
464,640					
403,392					
61,248					
876,552					
503,112					
181,440					
192,000					
1,730,000					
35,176					
35,176					

臺北市地方教育發展基金一

各項費用

中華民國

前年度 決算數	上年度 預算數	計畫別		合計	學前教育計畫
		用途別科目			
75,347	12,400	國內旅費		14,400	14,400
93,590		印刷裝訂與廣告費			
93,590		印刷及裝訂費			
694,462	382,400	修理保養及保固費		382,600	382,600
478,369	262,500	一般房屋修護費		262,500	262,500
216,093	119,900	機械及設備修護費		120,100	120,100
101,060		保險費			
101,060		其他保險費			
1,338,568	1,289,080	一般服務費		1,305,852	71,168
2,370	3,168	佣金、匯費、經理費及手續費		3,168	3,168
1,239,708	1,195,912	外包費		1,210,684	
8,190		計時與計件人員酬金			
88,300	90,000	體育活動費		92,000	68,000
1,589,194	1,417,010	專業服務費		1,677,810	1,289,670
1,161,439	811,100	講課鐘點、稿費、出席審查及查詢費		1,067,400	1,067,400
11,755	23,610	委託檢驗(定)試驗認證費		23,610	23,610
	5,160	試務甄選費		5,160	5,160
132,500		電腦軟體服務費			
283,500	577,140	其他專業服務費		581,640	193,500
72,000	72,000	公共關係費		72,000	
72,000	72,000	公共關係費		72,000	
688,249	584,000	材料及用品費		805,000	629,000
148,849	73,300	使用材料費		226,470	226,470
148,849	73,300	設備零件		226,470	226,470
539,400	510,700	用品消耗		578,530	402,530
113,704	194,500	辦公(事務)用品		194,500	21,600
3,000	3,100	服裝		3,100	
22,061	25,000	醫療用品(非醫療院所使用)		25,000	25,000
400,635	288,100	其他用品消耗		355,930	355,930
4,033,057	4,460,000	購建固定資產、無形資產及非理財目的之長期投資		612,000	
653,000	624,000	購建固定資產		576,000	



# 臺北市立南海實驗幼兒園

## 彙計表

110年度

單位：新臺幣元

一般行政管理計畫	建築及設備計畫				
<p>1,234,684</p> <p>1,210,684</p> <p>24,000</p> <p>388,140</p> <p>388,140</p> <p>72,000</p> <p>72,000</p> <p>176,000</p> <p>176,000</p> <p>172,900</p> <p>3,100</p>	<p>612,000</p> <p>576,000</p>				

臺北市地方教育發展基金一

各項費用

中華民國

前年度 決算數	上年度 預算數	計畫別	合計	學前教育計畫
		用途別科目		
388,500	394,200	購置機械及設備	313,892	
		購置交通及運輸設備	92,108	
264,500	229,800	購置雜項設備	170,000	
	36,000	購置無形資產	36,000	
	36,000	購置電腦軟體	36,000	
3,380,057	3,800,000	遞延支出		
3,380,057	3,800,000	遞延修繕房屋建築支出		
514,500	615,000	會費、捐助、補助、分攤、照護、救濟 與交流活動費	625,000	624,000
1,000	1,000	會費	1,000	
1,000	1,000	職業團體會費	1,000	
513,500	614,000	補貼、獎勵、慰問、照護與救濟	624,000	624,000
69,600		獎勵費用	68,000	68,000
443,900	614,000	其他補貼、獎勵、慰問、照護與救濟	556,000	556,000
44,160	96,000	其他	96,000	96,000
44,160	96,000	其他支出	96,000	96,000
44,160	96,000	其他	96,000	96,000

# 臺北市立南海實驗幼兒園

## 彙計表

110年度

單位：新臺幣元

一般行政管理計畫	建築及設備計畫				
	313,892				
	92,108				
	170,000				
	36,000				
	36,000				
1,000					
1,000					
1,000					

# 臺北市地方教育發展基金－臺北市立南海實驗幼兒園

## 員工人數彙計表

中華民國110年度

單位：人

計 畫 及 項 目	上年度最高可 進用員額數	本年度 增減(-)數	本年度最高可 進用員額數	說 明
合計	45	1	46	
學前教育計畫部分	33	1	34	
職員	28	1	29	
技工	4		4	
約僱	1		1	
一般行政管理計畫部分	12		12	
職員	9		9	
駐衛警	1		1	
工友	2		2	

註：1.本表約僱、聘用係指奉准有案之約聘僱人員。

2.外包費編列校警勞務外包1人、外包清潔、超額工友外包費等，計121萬684元。

本 頁 空 白

臺北市地方教育發展基金一

用人費用

中華民國

計畫及項目	合計	正式 員額 薪資	聘僱 人員 薪資	超時 工作 報酬	津貼	獎 金		
						年終獎金	考績獎金	其他
合計	40,337,000	23,945,100	418,992	458,523		3,271,044	1,864,580	
學前教育計畫	32,144,000	18,463,620	418,992	147,961		2,552,858	1,523,000	
職員薪金	17,029,860	17,029,860						
工員工資	1,433,760	1,433,760						
約僱職員 薪金	418,992		418,992					
兼職人員 酬金	228,800							
加班費	147,961			147,961				
考績獎金	1,523,000						1,523,000	
年終獎金	2,552,858					2,552,858		
職員退休 及離職金	5,317,232							
工員退休 及離職金	42,816							
分擔員工 保險費	1,702,812							
傷病醫藥 費	108,780							
員工通勤 交通費	447,300							
其他福利 費	1,189,829							
一般行政管理計畫	8,193,000	5,481,480		310,562		718,186	341,580	
職員薪金	4,260,000	4,260,000						
工員工資	765,480	765,480						
警餉	456,000	456,000						
加班費	310,562			310,562				

# 臺北市立南海實驗幼兒園

## 彙計表

110年度

單位：新臺幣元

退休及卹償金		資遣費	福 利 費					提繳費	兼任 人員 用人 費用
退休金	卹償金		分擔 保險費	傷病 醫藥費	提撥 福利金	員工通勤 交通費	其他		
5,824,688			2,205,924	108,780		628,740	1,381,829	228,800	
5,360,048			1,702,812	108,780		447,300	1,189,829	228,800	
5,317,232								228,800	
42,816			1,702,812	108,780		447,300	1,189,829		
464,640			503,112			181,440	192,000		

臺北市地方教育發展基金一

用人費用

中華民國

計畫及項目	合計	正式 員額 薪資	聘僱 人員 薪資	超時 工作 報酬	津貼	獎 金		
						年終獎金	考績獎金	其他
考績獎金	341,580						341,580	
年終獎金	718,186					718,186		
職員退休 及離職金	403,392							
工員退休 及離職金	61,248							
分擔員工 保險費	503,112							
員工通勤 交通費	181,440							
其他福利 費	192,000							

註：1.本表兼任人員用人費用，係學校教職員兼課或請假代課鐘點費。

2.外包費編列校警勞務外包1人、外包清潔、超額工友外包費等，計121萬684元。



# 臺北市立南海實驗幼兒園

## 彙計表

110年度

單位：新臺幣元

退休及卹償金		資遣費	福 利 費					提繳費	兼任人員用人費用
退休金	卹償金		分擔保險費	傷病醫藥費	提撥福利金	員工通勤交通費	其他		
403,392	61,248		503,112			181,440	192,000		

臺北市地方教育發展基金一

聘用及約僱

中華民國

區分及職稱	人數	擔任工作	聘用或約僱 起訖期間	薪點	年需經費
合計	1				561,526
聘用人員小計	1				561,526
專業人員	1				561,526
聘用人員(280)	1	協助啟幼學生教學	110/1/1-110/12/31	280	561,526

# 臺北市立南海實驗幼兒園

## 人員明細表

110年度

單位：新臺幣元

小計	月 支			離職 儲金	經費來源 及其科目
	折合 金額	勞保 保險費	健康 保險費		
34,916	34,916				學前教育計畫

# 臺北市地方教育發展基金－臺北市立南海實驗幼兒園

## 單位（或計畫）成本分析表

中華民國110年度

單位：新臺幣千元

計 畫 別	單 位	單位成本(元)或 平均利(費)率	數 量	預 算 數	說 明
合計				46,694	
學前教育計畫				35,982	
一般行政管理計畫				10,100	
建築及設備計畫				612	

# 臺北市地方教育發展基金－臺北市立南海實驗幼兒園

## 5年來主要業務計畫分析表

中華民國110年度

單位：新臺幣千元

年度及項目	單位	數量	單位成本(元)或平均利(費)率	金額	說明
(本)年度預算數					
學前教育計畫				35,982	
(上)年度預算數					
學前教育計畫				35,165	
(前)年度決算數					
學前教育計畫				37,186	
(107)年度決算數					
學前教育計畫				35,771	
(106)年度決算數					
學前教育計畫				33,770	

臺北市地方教育發展基金－臺北市立南海實驗幼兒園

資本資產明細表

中華民國110年度

單位：新臺幣千元

項 目	取得成本 (期初餘額)	以前年度 累計折舊/ 長期投資 評 價	本 年 度 變 動				本年度累計折 舊/長期投資 評價變動數	期末餘額	
			增加		減少				主要增減 原因說明
			金額	類型	金額	類型			
合計	14,518	10,646	612		27		989	3,469	
土地改良物	826	537					33	256	
房屋及建築	182	180						2	
機械及設備	4,764	3,304	314	增置			392	1,382	
交通及運輸 設備	778	625	92	增置			64	181	
雜項設備	7,927	6,000	170	增置			501	1,596	
電腦軟體	43		36	增置	27	無形資 產攤銷		52	