

中華民國 110 年度

4-0501235

## 臺北市總預算

臺北市政府教育局主管

臺北市地方教育發展基金

臺北市立濱江國民中學附屬單位預算之分預算

(特別收入基金)

臺北市立濱江國民中學編

# 臺北市地方教育發展基金－臺北市立濱江國民中學

## 目次

中華民國110年度

一、財務摘要 .....	第 1 頁
二、業務計畫及預算概要 .....	第 3 -10 頁
三、預算主要表	
(一) 基金來源、用途及餘絀預計表 .....	第 11 頁
(二) 現金流量預計表 .....	第 12 頁
四、預算明細表	
(一) 基金來源－服務收入明細表 .....	第 13 頁
(二) 基金來源－財產處分收入明細表 .....	第 14 頁
(三) 基金來源－租金收入明細表 .....	第 15 頁
(四) 基金來源－其他財產收入明細表 .....	第 16 頁
(五) 基金來源－公庫撥款收入明細表 .....	第 17 頁
(六) 基金來源－雜項收入明細表 .....	第 18 頁
(七) 基金用途－國民教育計畫明細表 .....	第 19 -28 頁
(八) 基金用途－一般行政管理計畫明細表 .....	第 29 -31 頁
(九) 基金用途－建築及設備計畫明細表 .....	第 32 -33 頁
五、預算參考表	
(一) 預計平衡表 .....	第 35 頁
(二) 各項費用彙計表 .....	第 36 -41 頁
(三) 員工人數彙計表 .....	第 42 頁
(四) 用人費用彙計表 .....	第 44 -47 頁
(五) 單位（或計畫）成本分析表 .....	第 48 頁
(六) 5年來主要業務計畫分析表 .....	第 49 頁
(七) 資本資產明細表 .....	第 50 頁

# 臺北市地方教育發展基金－臺北市立濱江國民中學

## 財務摘要

中華民國110年度

單位：新臺幣千元

項 目	本 年 度	上 年 度	比較增減數	%
經營成績：				
基金來源	60,359	63,209	-2,850	-4.51
基金用途	64,838	64,775	63	0.10
賸餘(短絀)	-4,479	-1,566	-2,913	--
餘絀情形：				
基金餘額	1,288	5,767	-4,479	-77.67
現金流量(註)：				
現金及約當現金之淨增(減)	-4,479	-1,566	-2,913	--

附註：現金流量係採現金及約當現金基礎，包括現金及自投資日起3個月內到期或清償之債權證券。

本 頁 空 白

# 業務計畫及預算概要

# 臺北市地方教育發展基金 - 臺北市立濱江國民中學

## 業務計畫及預算概要

中華民國 110 年度

### 壹、基金概況

#### 一、設立宗旨及願景：

- (一) 本校遵照憲法第 158 條及 160 條規定，教育文化應發展國民之民族精神、自治精神，國民道德與健全體格、科學及生活智能，以培養八大學習領域及十大基本能力。
- (二) 本校自 94 年度起依教育經費編列與管理法第 13 條規定設置「臺北市地方教育發展基金」，以促進教育健全發展，提昇教育經費運用績效。
- (三) 本校自 109 學年度起轉型為實驗教育學校，學生圖像「生活實踐家、濱江博雅人」，為開展四肢的「BJ Running Man」，象徵課程目標：「關懷參與」、「創思實踐」、「科技互動」及「美感覺察」；學生將藉由習得之四種能力，發展「科技力」、「世界觀」與「關懷心」。學生七年級時從「在地生活」出發，八年級拓展視野為「世界關懷」，九年級則「展望未來」，希望透過紮實綿密的課程，形塑濱中學子成為一個有執行能力的實踐家、博雅人。本校實驗教育理念為「自主趣學習」，由學生自覺進行學習活動、參與學習目標的訂定、選擇能最佳化學習成效的模式，而非依賴授課教師來習得知識。同時，在自我評價與回饋之外，亦能透過師生互動、同儕互動，培養與他人合作的能力，產生關懷心。

#### 二、施政重點：

- (一) 開啟多元智慧：尊重每個學生獨特的個性，以多元智慧的觀點協助他找到生命的亮點，肯定天生我才必有用，能知於學，樂於學。
- (二) 培養生活能力：培養學生帶得走的公民關鍵能力，強化自我管理、閱讀理解、理性批判、問題解決、奉獻服務、溝通表達等核心素養。
- (三) 蘊育人文情懷：在溫馨開放的校園文化中，孕育人文情懷，學會尊重、包容；建構生命的價值、完成人性的開展。
- (四) 建置溫馨民主的校園文化：
  1. 以參與式管理、落實行政、教師會、家長會三者的良性互動。
  2. 以學生第一，教學優先的觀念提昇行政服務效率。
  3. 放下威權心態，開啟校園民主之風氣。

## 業務計畫及預算概要

中華民國 110 年度

(五) 推動適性教學：

1. 落實校本課程理念，採多元化、活潑化的教學及評量。
2. 運用校內、外資源，加強多元學習能力。
3. 關懷相對弱勢學生之教學及輔導。
4. 推動行動學習，充實學生運用資訊之知能，並提昇教師運用學習載具教學之能力。

(六) 辦理發展性的訓輔活動：

1. 辦理各項活動、競賽及展演。
2. 推動校內外學習服務。
3. 發展績優社團及校隊，如羽球社、籃球社、合唱、童軍等。
4. 加強新興領域教育的辦理，並融入各科教學以收成效。

三、組織概況：

本校設置校長 1 人，綜理全校校務，下設教務處、研究發展處、學生事務處、總務處、輔導室、會計室及人事室等單位。

內部分層業務如下：

(一) 教務處：秉承校長之命，辦理全校教務事項。

1. 教學兼設備組：掌理課程編排、課業考查、教學研究及教學指導、教學設備計畫之擬定、用具之管理、保管等事項。
2. 註冊兼資訊組：掌理註冊、編班、轉學、休學及成績考查等有關學籍事項、資訊電腦設備及區域網路之管理及保管等事項。

(二) 研究發展處：秉承校長之命，辦理實驗教育與教學研發相關業務事項。如制定和修訂實驗教育計畫、指導與培訓新進教師，制定行動計畫、分配資源、安排會議等事項。

(三) 學生事務處：秉承校長之命，辦理全校學生事務事項。

1. 訓育組：掌理訓育計畫之擬定，指導班聯會、代聯會等學生自治團體之健全發展，並透過各項活動，實施性別教育，人權教育與群己關係之教育。
2. 生教兼體育組：重視生活輔導之技巧與方法，加強道德教育與法律常識教育以落實全方位人格教育為目標、加強學生體能訓練，重視團隊合作精神與良好運動風度之養成。
3. 衛生組：重視校園環境之整理與美化，配合宣導實施防災意識、環保教育與人口教育。

## 業務計畫及預算概要

中華民國 110 年度

(四) 總務處：秉承校長之命，辦理全校總務事項。

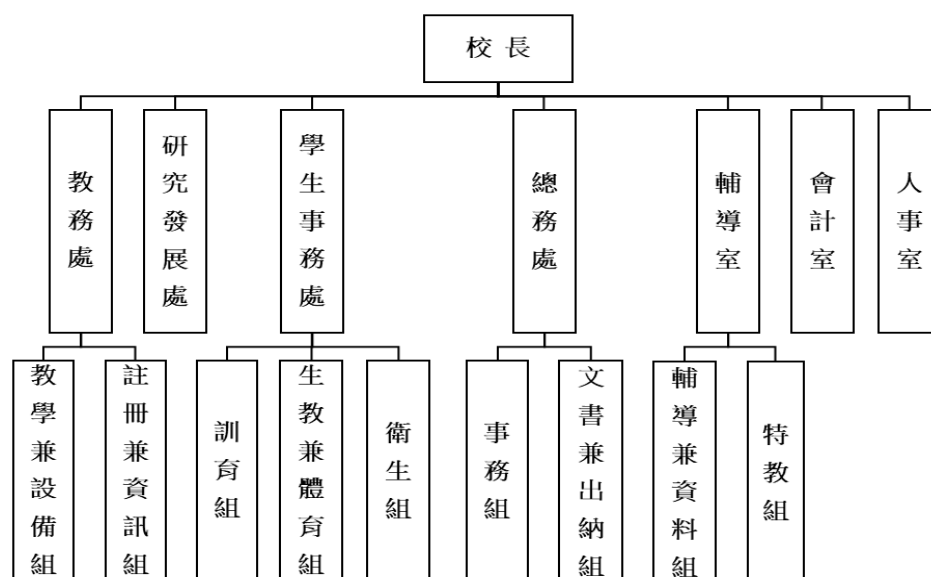
1. 事務組：辦理校舍場地佈置及環境美化，監督校舍建築及整修，財物購買保管及分配等事項。
2. 文書兼出納組：辦理公文收發登記與典守學校印信、撰擬繕校及檔案保管等事項，辦理現金、票據、契約之保管等收支移轉等事項。

(五) 輔導室：秉承校長之命，視學生身心狀況及需求提供發展性輔導，介入性輔導或處理性輔導，並掌理學生輔導與諮商，實施適性生涯輔導等事項。

1. 輔導兼資料組：掌理輔導資料搜集建檔、組訓愛心家長、實施測驗、社區人力整合、出版親職刊物等事項。學生個案建立、學習輔導、生活輔導、生涯輔導及兩性教育、親職教育等事項。
2. 特教組：掌理特教學生特殊需求之安排，包括資源班之入班教學輔導等個別化教育計畫或個別輔導計畫等事項。

(六) 會計室：秉承上級主計機關之監督與指導，並受校長之指揮，依法辦理歲計、會計、統計等事項。

(七) 人事室：秉承上級人事機關之監督與指導，並受校長之指揮，依法辦理人事管理查核等事項。





# 臺北市地方教育發展基金 - 臺北市立濱江國民中學

## 業務計畫及預算概要

中華民國 110 年度

### 四、基金歸類及屬性：

本校地方教育發展基金依據教育經費編列與管理法第 13 條規定設置，本基金為預算法第 4 條第 1 項第 2 款第 5 目所定之特別收入基金，以本府教育局為管理機關。

### 貳、業務計畫

#### 一、基金來源：

單位：新臺幣千元

業務計畫	本年度預算數	實施內容
勞務收入	227	本年度預計辦理暑期游泳訓練班報名費及收取教師甄選報名費等收入。
財產收入	1,928	本年度預計辦理活化校園餘裕空間之租金收入、財產報廢變賣之殘值收入、教職員工停車收入、校園場地開放收入等。
政府撥入收入	58,142	本年度預計由公庫撥入數。
其他收入	62	本年度預計收取數位學生證補卡、簡訊費收入及廠商履約逾期罰款違約金等收入。

#### 二、基金用途：

單位：新臺幣千元

業務計畫	本年度預算數	實施內容
國民教育計畫	49,499	本年度預計辦理教學事項為： 1. 各項教學、學生事務、圖書及輔導等業務。 2. 新購教具、圖書等各科教學設備，充實各科教材及用具。 3. 革新教學方法，提高教學效能。 4. 教師甄選業務、指定活動等項目。
一般行政管理計畫	14,732	本年度預計辦理事項為： 1. 綜理學校總務、人事、會計等業務。 2. 配合校務推動行政處室支援工作，進而增進校務運作。
建築及設備計	607	本年度預計辦理事項為：

# 臺北市地方教育發展基金 - 臺北市立濱江國民中學

## 業務計畫及預算概要

中華民國 110 年度

畫

1. 購置各學科教學課程所需教學設備。

### 參、預算概要

#### 一、基金來源及用途之預計：

##### (一) 本年度基金來源：

服務收入 22 萬 7 千元、財產處分收入 3 萬 6 千元、租金收入 74 萬 4 千元、其他財產收入 114 萬 8 千元、公庫撥款收入 5,814 萬 2 千元、雜項收入 6 萬 2 千元，本年度基金來源 6,035 萬 9 千元，較上年度預算數 6,320 萬 9 千元，減少 285 萬元，約 4.51%，主要係公庫撥款收入減編所致。

##### (二) 本年度基金用途：

國民教育計畫 4,949 萬 9 千元，一般行政管理計畫 1,473 萬 2 千元，建築及設備計畫 60 萬 7 千元，本年度基金用途 6,483 萬 8 千元，較上年度預算數 6,477 萬 5 千元，增加 6 萬 3 千元，約 0.10%，主要係用人費用增加所致。

#### 二、基金餘絀之預計：

本年度基金來源及用途相抵後，差短 447 萬 9 千元，較上年度預算數差短 156 萬 6 千元，增加 291 萬 3 千元，將移用以前基金餘額支應。

#### 三、現金流量之預計：

本年度業務活動淨現金流出 447 萬 9 千元。

### 肆、以前年度計畫實施成果概述：

#### 一、前（108）年度計畫實施成果概述：

業務計畫	實施概況	實施成果
勞務收入	本年度預計辦理暑期游泳訓練班報名費及收取教師甄選報名費等收入。	本年度已收取教師甄選報名費 7 千元。
財產收入	本年度預計辦理財產報廢變賣之殘值收入、教職員工停車收入、校園場地開放收入等。	本年度已辦理財產報廢變賣殘值收入 2 萬 7 千元、教職員工停車收入 1 萬 5 千元、校園場地開放收入

臺北市地方教育發展基金 - 臺北市立濱江國民中學

業務計畫及預算概要

中華民國 110 年度

		213 萬 7 千元等。
政府撥入收入	本年度預計由公庫撥入數。	本年度已收取公庫撥入數 6,392 萬 6 千元及教育部之補助計畫 32 萬元。
其他收入	本年度預計收取數位學生證補卡、簡訊費收入及廠商履約逾期罰款違約金等收入。	本年度已收取數位學生證補卡、簡訊費收入及廠商履約逾期罰款違約金等收入 6 萬 5 千元。
國民教育計畫	<p>本年度預計辦理教學事項為：</p> <ol style="list-style-type: none"> <li>1. 辦理各項教學、學生事務、圖書及輔導等業務。</li> <li>2. 新購教具、圖書等各科教學設備，充實各科教材及用具。</li> <li>3. 革新教學方法，提高教學效能。</li> <li>4. 辦理教師甄選、指定活動等項目。</li> </ol>	積極推動學思達教育，實施英語融入藝文領域教學；邀請美國傅爾布萊特學術交流基金會外師與校內教師跨領域共備及授課；建置行動學習智慧教室，提升學生科技自主學習能力，同時辦理教師雲端科技增能研習工作坊，落實教學翻轉及創新。除了科技的教學應用，同時亦強調人文關懷：發展「異鄉人」校本課程，深入探討外籍移工現象；透過社區服務，涵養在地意識，深根品德教育。
一般行政管理計畫	<p>本年度預計辦理事項為：</p> <ol style="list-style-type: none"> <li>1. 綜理學校總務、人事、會計等業務。</li> <li>2. 配合校務推動行政處室支援工作，進而增進校務運作。</li> </ol>	綜理學校總務、人事、會計等業務，並配合校務推動行政處室支援工作，進而增進校務運作，達成預期目標。
建築及設備計畫	<p>本年度預計辦理事項為：</p> <ol style="list-style-type: none"> <li>1. 購置各學科教學課程所需教學設備。</li> <li>2. 辦理圍牆整修工程。</li> <li>3. 辦理地坪整修工程。</li> </ol>	<ol style="list-style-type: none"> <li>1. 購置各學科教學課程所需教學設備。</li> <li>2. 辦理圍牆整修工程。</li> <li>3. 辦理地坪整修工程。</li> </ol>

# 臺北市地方教育發展基金 - 臺北市立濱江國民中學

## 業務計畫及預算概要

中華民國 110 年度

二、上年度已過期間（109 年 1 月 1 日至 5 月 31 日止）計畫實施成果概述：

業務計畫	實施概況	實施成果
勞務收入	本年度截至 5 月 31 日止預計辦理教師甄選報名費收入。	本年度截至 5 月 31 日止已收取教師甄選報名費 1 千元。
財產收入	本年度截至 5 月 31 日止預計辦理教職員工停車收入、校園場地開放收入等。	本年度截至 5 月 31 日止已辦理教職員工停車收入 2 萬 3 千元、校園場地開放收入 73 萬元等。
政府撥入收入	本年度截至 5 月 31 日止預計公庫撥入數。	本年度截至 5 月 31 日止已收取公庫撥入數 2,894 萬 4 千元及教育部之補助計畫 35 萬 6 千元。
其他收入	本年度截至 5 月 31 日止預計收取數位學生證補卡、簡訊費收入及廠商履約逾期罰款違約金等收入。	本年度截至 5 月 31 日止已收取數位學生證補卡、簡訊費等收入 5 千元。
國民教育計畫	本年度截至 5 月 31 日止預計辦理教學事項為： 1. 辦理各項教學、學生事務、圖書及輔導等業務。 2. 新購教具、圖書等各科教學設備，充實各科教材及用具。 3. 革新教學方法，提高教學效能。 4. 辦理教師甄選、指定活動等項目。	積極推動學思達教育，辦理國際教育參訪活動，強化資訊科技融入課堂教學動能，發展十二年國教課綱校本彈性課程，實施教師跨領域共備及共同授課，完成各年級品德教育聯絡簿及校報；109 學年度轉型為實驗教育學校，在「自主學習—探究、行動、反思」的理念下，透過國際教育、品德教育之主體課程予以落實，並參酌國際文憑課程精神，創新教材教法。
一般行政管理計畫	本年度截至 5 月 31 日止預計辦理事項為： 1. 綜理學校總務、人事、會計等業務。 2. 配合校務推動行政處室支援工作，進而增進校	持續辦理學校總務、人事、會計等業務，並配合校務推動行政處室支援工作，進而增進校務運作，以達成預期目標。

臺北市地方教育發展基金 - 臺北市立濱江國民中學

業務計畫及預算概要

中華民國 110 年度

	務運作。	
建築及設備計畫	本年度截至 5 月 31 日止預計辦理事項為： 1. 購置各學科教學課程所需教學設備招標作業。 2. 辦理理樓電梯牆面整修工程之建築師及工程招標作業。	1. 購置各學科教學課程所需教學設備招標作業。 2. 辦理理樓電梯牆面整修工程之建築師及工程招標作業。

# 預算主要表

# 臺北市地方教育發展基金－臺北市立濱江國民中學

## 基金來源、用途及餘絀預計表

中華民國110年度

單位：新臺幣千元

前年度決算數	項 目	本年度預算數	上年度預算數	比較增減（－）
66,497	基金來源	60,359	63,209	-2,850
7	勞務收入	227	227	
7	服務收入	227	227	
2,179	財產收入	1,928	921	1,007
27	財產處分收入	36	6	30
	租金收入	744		744
2,152	其他財產收入	1,148	915	233
64,246	政府撥入收入	58,142	62,017	-3,875
63,926	公庫撥款收入	58,142	62,017	-3,875
320	政府其他撥入收入			
65	其他收入	62	44	18
65	雜項收入	62	44	18
65,024	基金用途	64,838	64,775	63
43,337	國民教育計畫	49,499	47,001	2,498
14,666	一般行政管理計畫	14,732	14,851	-119
7,021	建築及設備計畫	607	2,923	-2,316
1,473	本期賸餘(短絀)	-4,479	-1,566	-2,913
5,860	期初基金餘額	5,767	2,271	3,496
7,333	期末基金餘額	1,288	705	583

註：前年度決算數細數之和與總數或略有出入，係四捨五入關係，以下各表同。

# 臺北市地方教育發展基金－臺北市立濱江國民中學

## 現金流量預計表

中華民國110年度

單位：新臺幣千元

項 目	本 預	年 算	度 數	說 明
業務活動之現金流量				
本期賸餘(短絀)			-4,479	
業務活動之淨現金流入(流出)			-4,479	
其他活動之現金流量				
其他活動之淨現金流入(流出)				
現金及約當現金之淨增(淨減)			-4,479	
期初現金及約當現金			8,622	
期末現金及約當現金			4,143	

註：本表係採現金及約當現金基礎，包括現金及自投資日起3個月內到期或清償之債權證券。



# 預算明細表

# 臺北市地方教育發展基金－臺北市立濱江國民中學

## 基金來源－服務收入明細表

中華民國110年度

單位：新臺幣元

科 目	單 位	本 年 度 預 算 數			說 明
		數 量 業 務 量	利(費)率	金 額	
合計				227,000	
服務收入				227,000	較上年度預算數227,000元，無增減。
	人	50	800	40,000	暑期游泳訓練班報名費收入，50人*800元(普通票)(收支對列)。
	人	250	700	175,000	暑期游泳訓練班報名費收入，250人*700元(學生票)(收支對列)。
	人	40	300	12,000	教師甄選報名費收入，40人*300元。

# 臺北市地方教育發展基金－臺北市立濱江國民中學

## 基金來源－財產處分收入明細表

中華民國110年度

單位：新臺幣元

科 目	單位	本 年 度 預 算 數			說 明
		數量 業務量	利(費)率	金 額	
合計				36,000	
財產處分收入	年	1	36,000	36,000	較上年度預算數6,000元，增加30,000元。 廢舊物資售價收入。

# 臺北市地方教育發展基金－臺北市立濱江國民中學

## 基金來源－租金收入明細表

中華民國110年度

單位：新臺幣元

科 目	單位	本 年 度 預 算 數			說 明
		數量 業務量	利(費)率	金 額	
合計				744,000	
租金收入	月	12	62,000	744,000	較上年度預算數0元，增加744,000元。 活化校園餘裕空間租金收入(收支對列)(新增)。

# 臺北市地方教育發展基金－臺北市立濱江國民中學

## 基金來源－其他財產收入明細表

中華民國110年度

單位：新臺幣元

科 目	單位	本 年 度 預 算 數			說 明
		數量 業務量	利(費)率	金 額	
合計				1,148,000	
其他財產收入				1,148,000	較上年度預算數915,000元，增加233,000元。 場地開放收入(收支對列)。 教職員工停車收入，15人*10月*320元。
	年	1	1,100,000	1,100,000	
	人、月	15x10	320	48,000	

# 臺北市地方教育發展基金－臺北市立濱江國民中學

## 基金來源－公庫撥款收入明細表

中華民國110年度

單位：新臺幣元

科 目	單位	本 年 度 預 算 數			說 明
		數量 業務量	利(費)率	金 額	
合計				58,142,000	
公庫撥款收入	年	1	58,142,000	58,142,000	較上年度預算數62,017,000元，減少3,875,000元。 市府補助款。

# 臺北市地方教育發展基金－臺北市立濱江國民中學

## 基金來源－雜項收入明細表

中華民國110年度

單位：新臺幣元

科 目	單位	本 年 度 預 算 數			說 明
		數量 業務量	利(費)率	金 額	
合計 雜項收入	年	1	62,000	62,000 62,000 62,000	較上年度預算數44,000元，增加18,000元。 數位學生證、簡訊費用、違約金收入等繳庫。

# 臺北市地方教育發展基金－臺北市立濱江國民中學

## 基金用途－國民教育計畫明細表

中華民國110年度

單位：新臺幣元

前年度 決算數	上年度 預算數	科 目	本 年 度 預 算 數	說 明
43,337,062	47,001,000	合計	49,499,000	
38,638,278	41,201,000	用人費用	42,421,000	
23,141,854	24,336,000	正式員額薪資	25,068,000	較上年度預算數24,336,000元，增加732,000元。
23,141,854	24,336,000	職員薪金	25,068,000	
			21,072,000	教職員26人薪金(詳用人費用彙計表)(含教育部補助導師費108,000元及專任輔導教師640,000元)。
			3,996,000	教職員5人薪金(詳用人費用彙計表)。
1,332,936	1,235,520	聘僱及兼職人員薪資	1,267,200	較上年度預算數1,235,520元，增加31,680元。
1,332,936	1,235,520	兼職人員酬金	1,267,200	
			77,760	補助調整授課鐘點費之外聘教師勞、健保及勞退費用(教育部補助款)。
			316,800	教師代課鐘點費，本校編制教師總人數31人,按9分之1計，編列4人，每人220節，總節數4人*220節*每節360元。
			777,600	補助調整教師授課鐘點費，27人*2節*40週*360元(教育部補助款)。
			8,640	補助調整授課鐘點費之外聘教師勞、健保及勞退費用(教育部補助款)。
			86,400	補助調整授課特教教師鐘點費，3人*2節*40週*360元(教育部補助款)。
299,392	412,305	超時工作報酬	411,899	較上年度預算數412,305元，減少406元。
299,392	412,305	加班費	411,899	
			1,110	特殊班及資源班教師逾時加班費(特教班業務費)。
			65,066	不休假出勤加班費。
			337,064	不休假出勤加班費。
			2,775	一般教學教職員趕辦各項業務活動及參加各種慶典等加班費(普通班級業務費)。
			4,034	暑期泳訓班工作人員加班費(招生300人)(收支對列)。
			1,850	教師甄選工作人員加班費。
4,835,665	5,070,000	獎金	5,222,500	較上年度預算數5,070,000元，增加152,500元。



# 臺北市地方教育發展基金－臺北市立濱江國民中學

## 基金用途－國民教育計畫明細表

中華民國110年度

單位：新臺幣元

前年度 決算數	上年度 預算數	科 目	本 年 度 預 算 數	說 明
1,687,934	2,028,000	考績獎金	2,089,000	
			333,000	依考績法規定核發之獎金。
			1,756,000	依考績法規定核發之獎金。
3,147,731	3,042,000	年終獎金	3,133,500	
			2,634,000	依規定於年節加發之獎金。
			499,500	依規定於年節加發之獎金。
5,829,485	6,603,840	退休及卹償金	6,900,660	較上年度預算數6,603,840元，增加296,820元。
5,829,485	6,603,840	職員退休及離職金	6,900,660	
			1,769,040	提撥退撫基金。
			4,794,660	退休人員月退休金，13人*30,735元*12月=4,794,660元。
			336,960	提撥退撫基金。
3,198,946	3,543,335	福利費	3,550,741	較上年度預算數3,543,335元，增加7,406元。
2,403,185	2,112,000	分擔員工保險費	2,099,916	
			335,196	分擔公保、勞保、健保費。
			1,764,720	分擔公保、勞保、健保費。
42,480	117,000	傷病醫藥費	120,600	
			3,600	職業安全衛生健康檢查經費，3人*1,200元(新增)。
			21,000	健康檢查補助費，6人*3,500元。
			96,000	健康檢查補助費，6人*16,000元。
282,026	349,020	員工通勤交通費	349,020	
			15,120	特殊班教師兼行政上下班交通費，1人*12月*每人編列2段*630元。
			50,400	特殊班教師上下班交通費，4人*10月*每人編列2段*630元。
			56,700	教師上下班交通費，9人*10月*每人編列1段*630元。
			151,200	教師兼行政上下班交通費，10人*12月*每人編列2段*630元。
			75,600	教師上下班交通費，6人*10月*每人編列2段*630元。
471,255	965,315	其他福利費	981,205	
			160,000	休假旅遊補助費。

# 臺北市地方教育發展基金－臺北市立濱江國民中學

## 基金用途－國民教育計畫明細表

中華民國110年度

單位：新臺幣元

前年度 決算數	上年度 預算數	科 目	本 年 度 預 算 數	說 明
			125,420	結婚補助費，2人*2月*31,355元。
			365,000	喪葬補助，2人*5月*36,500元。
			298,785	子女教育補助費。
			32,000	休假旅遊補助費。
3,837,390	4,529,000	服務費用	5,359,000	
1,657,718	2,418,647	水電費	2,651,439	較上年度預算數2,418,647元，增加232,792元。
1,570,686	1,720,000	工作場所電費	1,950,000	
			50,000	游泳池電費(游泳池水電清潔維護費)。
			50,000	暑期泳訓班電費(收支對列)。
			650,000	場地開放電費(收支對列)。
			1,200,000	班級電費。
29,560	154,447	工作場所水費	157,239	
			149,439	水費。
			2,800	游泳池水費(游泳池水電清潔維護費)。
			5,000	暑期泳訓班水費(收支對列)。
57,472	544,200	氣體費	544,200	
			540,000	溫水游泳池燃料費(40班以下)。
			4,200	游泳池燃料費(游泳池水電清潔維護費)。
	5,200	郵電費	5,200	較上年度預算數5,200元，無增減。
	5,200	郵費	5,200	
			5,200	一般教學通知及處理公務用郵資等，2學期*2,600元(普通班級業務費)。
42,060	40,100	旅運費	40,100	較上年度預算數40,100元，無增減。
42,060	38,550	國內旅費	38,550	
			4,650	因公市外出差旅費。
			27,900	校外教學隨隊人員出差旅費，6人*3天*1,550元。
			6,000	教職員工因公外出洽辦公務等所需短程車資(普通班級業務費)。
	1,550	貨物運費	1,550	
			1,550	參加各種校外活動露營、展覽、慶典等所需搬運費。
8,794	10,225	印刷裝訂與廣告費	14,225	較上年度預算數10,225元，增加4,000元。

# 臺北市地方教育發展基金－臺北市立濱江國民中學

## 基金用途－國民教育計畫明細表

中華民國110年度

單位：新臺幣元

前年度 決算數	上年度 預算數	科 目	本 年 度 預 算 數	說 明
8,794	10,225	印刷及裝訂費	14,225	5,000 輔導活動各項刊物，2學期*2,500元。 4,000 教師專業成長研習資料等，2學期*2,000元。 2,000 特殊班及資源班印製資料表格及研究報告印刷費等，2學期*1,000元(特教班材料費)。 3,225 一般教學用表冊等資料印刷費(普通班級業務費)。
1,108,157	639,900	修理保養及保固費	1,016,100	較上年度預算數639,900元，增加376,200元。
730,557	63,000	一般房屋修護費	484,000	63,000 校舍、教室、辦公室及房屋建築等維護費，9班*1年*7,000元。 421,000 校舍、教室、辦公室、體育館及房屋建築等空間調整、搬移、整修、動線設計等維護費(收支對列)(新增)。
341,900	513,000	機械及設備修護費	468,200	357,000 場地開放設備修護費(收支對列)。 12,000 暑期泳訓班場地維護費(收支對列)。 84,600 機械設備維護費，9班*1年*9,400元。 14,600 電腦設備維護費(電腦專案計畫)。
35,700	63,900	雜項設備修護費	63,900	63,900 校舍水電、教具、黑板、課桌椅及什項設備等維護費，9班*1年*7,100元。
	12,000	保險費	8,400	較上年度預算數12,000元，減少3,600元。
	12,000	其他保險費	8,400	8,400 暑期泳訓班保險費，300人*28元(收支對列)。
913,781	1,044,728	一般服務費	1,124,836	較上年度預算數1,044,728元，增加80,108元。
4,781	1,800	佣金、匯費、經理費及手續費	2,340	2,340 委託超商代收學雜費手續費，195人*2學期*6元。
872,000	982,928	外包費	1,060,496	842,080 游泳池救生員外包費，2人*10月*42,104

# 臺北市地方教育發展基金－臺北市立濱江國民中學

## 基金用途－國民教育計畫明細表

中華民國110年度

單位：新臺幣元

前年度 決算數	上年度 預算數	科 目	本 年 度 預 算 數	說 明
				元。
			168,416	暑期泳訓班救生員外包費，2人*2月*42,104元。
			50,000	場地開放清潔維護、清運人力等外包費(收支對列)。
37,000	60,000	體育活動費	62,000	
			52,000	文康活動費，本校編列教師26人，每人編列2,000元。
			10,000	文康活動費，本校編列特殊班及資源班教師5人，每人編列2,000元。
106,880	358,200	專業服務費	498,700	較上年度預算數358,200元，增加140,500元。
81,220	330,000	講課鐘點、稿費、出席審查及查詢費	371,500	
			20,000	辦理綠屋頂平臺種植計畫外聘講座鐘點費，10節*2,000元。
			100,000	暑期游泳訓練班教練指導鐘點費，20班*10節*500元(收支對列)。
			2,000	技職教育、免試及十二年國教校園宣導外聘講座鐘點費。
			56,000	分組活動外聘鐘點費，28節*2,000元。
			12,000	特殊班及資源班教材編輯費，2班*10月*600元(特教班編輯費)。
			16,000	活化教學及新文化新精神外聘講座鐘點費，8節*2,000元。
			18,000	活化教學及新文化新精神外聘講座鐘點費(有隸屬關係)，12節*1,500元。
			16,000	輔導活動外聘講師鐘點費，8節*2,000元。
			5,000	輔導活動內聘講座鐘點費，5節*1,000元。
			9,000	輔導活動外聘(有隸屬關係)講師鐘點費，6節*1,500元。
			30,000	國中冬夏令營活動外聘講座鐘點費，15節*2,000元。
			20,000	課後社團活動內聘講座鐘點費，20節*1,000元。
			8,000	課後社團活動外聘講座鐘點費，4節*2,000元。

# 臺北市地方教育發展基金－臺北市立濱江國民中學

## 基金用途－國民教育計畫明細表

中華民國110年度

單位：新臺幣元

前年度 決算數	上年度 預算數	科 目	本 年 度 預 算 數	說 明
				元。
			24,000	小田園教育體驗學習外聘講座鐘點費，12節*2,000元。
			6,000	性別平等教育宣導活動外聘講座鐘點費，3節*2,000元。
			9,000	教師專業成長研習外聘講授鐘點費，6節*1,500元(有隸屬關係)。
			12,000	教師專業成長研習外聘講授鐘點費，6節*2,000元。
			4,000	國中適性入學宣導講師鐘點費，2節*2,000元(含教育部補助2,000元)。
			4,500	生涯發展外聘講師鐘點費，3節*1,500元(有隸屬關係)(針對全校性或全年級學生活動講座)。
12,000	25,200	委託檢驗(定)試驗認證費	25,200	
			22,800	建物公共安全檢查及申報費、消防檢查檢測費(普通班級業務費)。
			2,400	飲水機水質檢驗費，2臺*1,200元。
1,000	3,000	試務甄選費	3,000	
			3,000	教師甄選試務費用。
12,660		電腦軟體服務費		
		其他專業服務費	99,000	
			99,000	辦理各項軟、硬體設備維護及諮詢作業服務費，66人次*1,500元(收支對列)(新增)。
658,834	915,000	材料及用品費	1,325,000	
213,217	224,880	使用材料費	737,740	較上年度預算數224,880元，增加512,860元。
				。
213,217	224,880	設備零件	737,740	
			14,000	投影布幕，4支*3,500元(由班級設備費移列)(新增)。
			3,000	活動組音響用喇叭腳架，2臺*1,500元(由班級設備費移列)(新增)。
			3,600	活動組音響用30米喇叭線材，2臺*3,000元(由班級設備費移列)(新增)。
			7,200	活動式舞台燈(LED 四眼面光燈)，2臺*3,600元(由班級設備費移列)(新增)。

# 臺北市地方教育發展基金－臺北市立濱江國民中學

## 基金用途－國民教育計畫明細表

中華民國110年度

單位：新臺幣元

前年度 決算數	上年度 預算數	科 目	本 年 度 預 算 數	說 明
			11,600	活動式舞台燈(200W 調焦 COD面光燈)，2臺*5,800元(由班級設備費移列)(新增)。
			3,890	牙齒模型(成人32顆牙)，2臺*1,945元(由班級設備費移列)(新增)。
			10,000	平衡板，5個*2,000元(由班級設備費移列)(新增)。
			10,000	韻律階梯踏板，5組*2,000元(由班級設備費移列)(新增)。
			17,250	無線麥克風，15個*1,150元(由班級設備費移列)(新增)。
			5,500	外場舞台專業喇叭，1臺*5,500元(由班級設備費移列)(新增)。
			4,800	魏氏兒童五版分析軟體，1套*4,800元(由特教班設備費移列)(新增)。
			3,400	防潮箱，1個*3,400元(由特教班設備費移列)(新增)。
			6,800	除濕機，1臺*6,800元(由特教班設備費移列)(新增)。
			1,000	藍芽鍵盤，1個*1,000元(由特教班設備費移列)(新增)。
			3,000	活動式舞台燈(LED 3W 54燈)，2臺*1,500元(由班級設備費移列)(新增)。
			56,700	電腦設備維護及管理費，9班*6,300元。
			576,000	普通教室汰換照明設備(T8LED)480盞*1,200元(新增)。
445,617	690,120	用品消耗	587,260	較上年度預算數690,120元，減少102,860元。
12,708	34,850	辦公(事務)用品	31,050	
			1,550	教師甄選用文具紙張。
			5,000	輔導活動用文具用品、紙張、DV帶、電腦耗材、光碟片等。
			13,500	性別平等教育宣導活動文具用品，2學期*6,750元。
			10,000	國中冬夏令營活動文具用品，2學期*5,000元。
			1,000	特殊班及資源班用碳粉匣、DV帶、光碟片

# 臺北市地方教育發展基金－臺北市立濱江國民中學

## 基金用途－國民教育計畫明細表

中華民國110年度

單位：新臺幣元

前年度 決算數	上年度 預算數	科 目	本 年 度 預 算 數	說 明
40,019	76,000	報章雜誌	76,000	等(特教班業務費)。
			8,000	學習資源班及身心障礙資源班用參考書籍、錄影帶等，2班*1年*4,000元(特教班材料費)。
			68,000	新購圖書報章雜誌(由班級設備費移列)。
14,874	15,000	醫療用品(非醫療院所使用)	15,000	
			15,000	健康中心藥品。
378,016	564,270	其他用品消耗	465,210	
			10,800	班級用消毒藥水、衛生清潔用品、衛生紙及教室佈置等，9班*1年*1,200元(普通班級業務費)。
			10,800	專用垃圾袋，9班*1年*1,200元(普通班級業務費)。
			124,380	普通班班級材料費，9班*1年*13,820元。
			6,500	童軍教育活動經費。
			26,400	敬師活動費，43人*600元。
			3,200	一般教學教職員因公外出洽辦公務或辦理活動逾時誤餐費用，32人次*100元(普通班級業務費)。
			11,490	特殊班及資源班用垃圾袋、消毒清潔用品等，2班*1年*5,745元(特教班業務費)。
			17,640	特殊班及資源班教學材料，2班*1年*8,820元(特教班材料費)。
			800	特殊班及資源班教師會議逾時誤餐費用，10人次*100元(特教班業務費)。
			2,000	課後社團活動用品、場地佈置等雜支，2學期*1,000元。
			46,000	小田園教育體驗學習用有機肥料、培養土、種苗等材料費。
			5,000	小田園教育體驗學習用文具、紙張用品等。
			5,500	性別平等教育宣導活動茶水等雜支，2學期*2,750元。
			5,000	教師專業成長研習茶水等雜支，2學期*2,500元。

# 臺北市地方教育發展基金－臺北市立濱江國民中學

## 基金用途－國民教育計畫明細表

中華民國110年度

單位：新臺幣元

前年度 決算數	上年度 預算數	科 目	本 年 度 預 算 數	說 明
			5,600	生涯發展活動用材料費，2學期*2,800元。
			1,100	生涯發展活動用文具雜支等。
			5,000	輔導活動場地佈置、茶水等費用。
			5,000	輔導活動適性評量測驗等費用。
			7,800	游泳池消毒劑及耗材等，2學期*3,900元(游泳池水電清潔維護費)。
			44,000	運動會場地佈置材料費及雜支等。
			38,000	活化教學及新文化新精神用材料、文具用品、電腦耗材及教學設備。
			5,600	教師甄選工作會議逾時誤餐費用，56人次*100元。
			48,000	辦理綠屋頂平臺種植計畫用培養土、有機肥料、種苗等學習教材費。
			7,000	辦理綠屋頂平臺種植計畫用文具、紙張用品等。
			10,000	暑期游泳訓練班教學器材費(收支對列)。
			4,600	暑期游泳訓練班消毒劑，20班*230元(招生300人/15人=20班)(收支對列)。
			5,000	暑期游泳訓練班雜支(收支對列)。
			3,000	暑期游泳訓練班教學環境佈置費(收支對列)。
	36,000	稅捐及規費(強制費)	43,000	
	36,000	房屋稅	43,000	較上年度預算數36,000元，增加7,000元。
	36,000	一般房屋稅	43,000	
			43,000	場地開放房屋稅(收支對列)。
168,303	252,000	會費、捐助、補助、分攤、照護、救濟與交流活動費	281,000	
23,190	28,000	捐助、補助與獎助	28,000	較上年度預算數28,000元，無增減。
18,000	28,000	獎助學員生給與	28,000	
			10,000	教育關懷獎每校推薦1名學生獎助金。
			18,000	優秀學生獎學金，9班*2學期*1,000元。
5,190		其他捐助、補助與獎助		
145,113	224,000	補貼、獎勵、慰問、照護與救濟	253,000	較上年度預算數224,000元，增加29,000元。
3,600		獎勵費用	3,600	



# 臺北市地方教育發展基金－臺北市立濱江國民中學

## 基金用途－國民教育計畫明細表

中華民國110年度

單位：新臺幣元

前年度 決算數	上年度 預算數	科 目	本 年 度 預 算 數	說 明
			3,600	依「臺北市公立高級中等以下學校獎勵教師獎金發給要點」發放之獎勵，1人*3,600元(新增)。
141,513	224,000	其他補貼、獎勵、慰問、照護與救濟	249,400	
			1,600	弱勢學生冷氣使用費補助費用，2人*800元。
			165,000	清寒學生餐費補助，15人*200日*55元。
			900	配合預算編列至千元，增列進位數900元。
			19,500	弱勢學生教科書補助費用，15人*1,300元。
			62,400	補助學校午餐使用有機蔬菜或有機米計畫，195人*40週*1次*8元。
34,257	68,000	其他	70,000	
34,257	68,000	其他支出	70,000	較上年度預算數68,000元，增加2,000元。
34,257	68,000	其他	70,000	
			50,400	執行學生路隊安全等導護費，2人*40週*10次*63元。
			19,600	班級自治費，196人*2學期*50元。

# 臺北市地方教育發展基金－臺北市立濱江國民中學

## 基金用途－一般行政管理計畫明細表

中華民國110年度

單位：新臺幣元

前年度 決算數	上年度 預算數	科 目	本 年 度 預 算 數	說 明
14,666,366	14,851,000	合計	14,732,000	
12,263,577	12,342,000	用人費用	12,192,000	
8,357,373	8,120,640	正式員額薪資	8,063,040	較上年度預算數8,120,640元，減少57,600元。
7,944,873	7,739,040	職員薪金	7,679,040	7,679,040 教職員12人薪金(詳用人費用彙計表)。
412,500	381,600	工員工資	384,000	384,000 工員1人工資(詳用人費用彙計表)。
237,312	454,959	超時工作報酬	451,602	較上年度預算數454,959元，減少3,357元。
237,312	454,959	加班費	451,602	373,291 不休假出勤加班費。 51,800 校園安全校內同仁例假日人力支援。 26,511 業務加班費(統籌業務費)。
1,799,742	1,985,853	獎金	1,907,190	較上年度預算數1,985,853元，減少78,663元。
807,925	976,080	考績獎金	908,480	908,480 依考績法規定核發之獎金。
991,817	1,009,773	年終獎金	998,710	998,710 依規定於年節加發之獎金。
721,890	694,116	退休及卹償金	688,692	較上年度預算數694,116元，減少5,424元。
697,134	663,588	職員退休及離職金	657,972	657,972 提撥退撫基金。
24,756	30,528	工員退休及離職金	30,720	30,720 提撥勞工退休準備金。
1,147,260	1,086,432	福利費	1,081,476	較上年度預算數1,086,432元，減少4,956元。
802,518	697,872	分擔員工保險費	692,916	692,916 分擔公保、勞保、健保費。
138,732	196,560	員工通勤交通費	196,560	196,560 教職員工上下班交通費，13人*12月*每人編列2段*630元。
206,010	192,000	其他福利費	192,000	192,000 休假旅遊補助費。
2,260,074	2,376,000	服務費用	2,406,000	
32,864	83,592	郵電費	84,000	較上年度預算數83,592元，增加408元。

# 臺北市地方教育發展基金－臺北市立濱江國民中學

## 基金用途－一般行政管理計畫明細表

中華民國110年度

單位：新臺幣元

前年度 決算數	上年度 預算數	科 目	本 年 度 預 算 數	說 明
32,864	83,592	電話費	84,000	
			72,000	公務用電話費，12月*6,000元(統籌業務費)。
			12,000	校園安全保全專線電話費用等，12月*1,000元。
1,697,900	1,683,824	一般服務費	1,713,368	較上年度預算數1,683,824元，增加29,544元。
1,676,900	1,657,824	外包費	1,687,368	
			432,000	工友1人業務外包費，1人*12月*36,000元。
			120,000	消化超額工友3人業務外包費，3人*1年*40,000元。
			1,135,368	校警勞務外包費，2人*12月*47,307元。
21,000	26,000	體育活動費	26,000	
			26,000	文康活動費，本校編列職員12人，工員1人，合計13人，每人編列2,000元。
474,526	536,584	專業服務費	536,632	較上年度預算數536,584元，增加48元。
474,526	536,584	其他專業服務費	536,632	
			536,632	校園安全機械定點、機動巡邏等保全費用。
54,784	72,000	公共關係費	72,000	較上年度預算數72,000元，無增減。
54,784	72,000	公共關係費	72,000	
			72,000	校長特別費，12月*6,000元。
141,686	132,000	材料及用品費	133,000	
141,686	132,000	用品消耗	133,000	較上年度預算數132,000元，增加1,000元。
141,686	132,000	辦公(事務)用品	133,000	
			132,689	統籌業務費計算如下：普通班9班、特教班2班，以15班編列，1,290元*15班*12月=232,200元，除依實際需求移列加班費26,511元、電話費72,000元及職業團體會費1,000元外，其餘如列數。
			311	配合預算編列至千元，增列進位數311元。
1,000	1,000	會費、捐助、補助、分攤、照護、救濟與交流活動費	1,000	
1,000	1,000	會費	1,000	較上年度預算數1,000元，無增減。
1,000	1,000	職業團體會費	1,000	

# 臺北市地方教育發展基金－臺北市立濱江國民中學

## 基金用途－一般行政管理計畫明細表

中華民國110年度

單位：新臺幣元

前年度 決算數	上年度 預算數	科 目	本 年 度 預 算 數	說 明
			1,000	護理師1人公會會費(統籌業務費)。
29		其他		
29		其他支出		
29		其他		

# 臺北市地方教育發展基金－臺北市立濱江國民中學

## 基金用途－建築及設備計畫明細表

中華民國110年度

單位：新臺幣元

前年度 決算數	上年度 預算數	科 目	本 年 度 預 算 數	說 明
7,020,561	2,923,000	合計	607,000	
7,020,561	2,923,000	購建固定資產、無形資產及非理財 目的之長期投資	607,000	
4,229,660	773,000	購建固定資產	571,000	
4,229,660	773,000	一般建築及設備計畫	571,000	
3,680,950		圍牆整修工程		
3,680,950		興建土地改良物		
195,844	224,000	班級設備	262,608	
	163,000	購置機械及設備	75,000	
			60,000	汰換單槍投影機，3臺*20,000元。
			15,000	新購平衡車(輪12吋以上)1臺。
65,000	26,000	購置交通及運輸設備	83,608	
			12,000	新購辦理活動用無線麥克風1組。
			26,000	新購辦理活動用混音器1臺。
			26,000	新購辦理活動用後級擴大機1臺。
			19,608	新購辦理活動用8軌三合一1800瓦擴大機1臺。
130,844	35,000	購置雜項設備	104,000	
			75,000	新購鋼琴1架。
			29,000	新購辦理活動用喇叭，2臺*14,500元。
295,066	272,000	資訊設備	308,392	
295,066	272,000	購置機械及設備	308,392	
			137,500	新購筆記型電腦，5部*27,500元(電腦專案計畫)。
			73,000	汰換網路及資訊周邊設備(電腦專案計畫)。
			97,892	汰換桌上型電腦，4部*24,473元(電腦專案計畫)。
57,800	277,000	校園設備		
57,800	197,000	購置機械及設備		
	80,000	購置雜項設備		
22,800	36,000	購置無形資產	36,000	
22,800	36,000	一般建築及設備計畫	36,000	

# 臺北市地方教育發展基金－臺北市立濱江國民中學

## 基金用途－建築及設備計畫明細表

中華民國110年度

單位：新臺幣元

前年度 決算數	上年度 預算數	科 目	本 年 度 預 算 數	說 明
22,800	36,000	資訊設備	36,000	
22,800	36,000	購置電腦軟體	36,000	
			36,000	電腦教學軟體費(電腦專案計畫)。
2,768,101	2,114,000	遞延支出		
2,768,101	2,114,000	一般建築及設備計畫		
2,768,101	2,114,000	校園整修工程		
2,768,101	2,114,000	遞延修繕房屋建築支出		

本 頁 空 白

# 預 算 參 考 表



# 臺北市地方教育發展基金－臺北市立濱江國民中學

## 預計平衡表

中華民國110年12月31日

單位：新臺幣千元

108年(前年) 12月31日 決算數	科 目	110年12月31日 預計數	109年12月31日 預計數	比較增減(-)
4,663,015	資產合計	4,656,970	4,661,449	-4,479
4,663,015	資產	4,656,970	4,661,449	-4,479
10,588	流動資產	4,543	9,022	-4,479
10,188	現金	4,143	8,622	-4,479
10,188	銀行存款	4,143	8,622	-4,479
400	預付款項	400	400	
400	預付費用	400	400	
2,352	投資、長期應收款項、貸墊款及準備金	2,352	2,352	
2,352	準備金	2,352	2,352	
2,147	退休及離職準備金	2,147	2,147	
206	其他準備金	206	206	
4,650,075	其他資產	4,650,075	4,650,075	
4,650,075	什項資產	4,650,075	4,650,075	
76	暫付及待結轉帳項	76	76	
4,649,998	代管資產	4,649,998	4,649,998	
4,663,015	負債及基金餘額合計	4,656,970	4,661,449	-4,479
4,655,682	負債	4,655,682	4,655,682	
2,447	流動負債	2,447	2,447	
2,066	應付款項	2,066	2,066	
1,687	應付代收款	1,687	1,687	
379	應付費用	379	379	
381	預收款項	381	381	
381	預收收入	381	381	
4,653,235	其他負債	4,653,235	4,653,235	
4,653,235	什項負債	4,653,235	4,653,235	
1,090	存入保證金	1,090	1,090	
2,147	應付退休及離職金	2,147	2,147	
4,649,998	應付代管資產	4,649,998	4,649,998	
7,333	基金餘額	1,288	5,767	-4,479
7,333	基金餘額	1,288	5,767	-4,479
7,333	基金餘額	1,288	5,767	-4,479
7,333	累積餘額	1,288	5,767	-4,479

註：1.信託代理與保證資產(負債)前年度決算數0元，上年度調整後預計數0元，本年度預計數0元。2.或有資產(負債)0元。  
3.本基金自93年度起，本固定項目分開原則，將屬長期固定帳項，包括固定資產583,160,058元，無形資產82,336元及長期債務0元等，另立帳類管理，未納入本表。

## 臺北市地方教育發展基金

## 各項費用

中華民國

前年度 決算數	上年度 預算數	計畫別		合計	國民教育計畫
		用途別科目			
65,023,989	64,775,000	合計		64,838,000	49,499,000
50,901,855	53,543,000	用人費用		54,613,000	42,421,000
31,499,227	32,456,640	正式員額薪資		33,131,040	25,068,000
31,086,727	32,075,040	職員薪金		32,747,040	25,068,000
412,500	381,600	工員工資		384,000	
1,332,936	1,235,520	聘僱及兼職人員薪資		1,267,200	1,267,200
1,332,936	1,235,520	兼職人員酬金		1,267,200	1,267,200
536,704	867,264	超時工作報酬		863,501	411,899
536,704	867,264	加班費		863,501	411,899
6,635,407	7,055,853	獎金		7,129,690	5,222,500
2,495,859	3,004,080	考績獎金		2,997,480	2,089,000
4,139,548	4,051,773	年終獎金		4,132,210	3,133,500
6,551,375	7,297,956	退休及卹償金		7,589,352	6,900,660
6,526,619	7,267,428	職員退休及離職金		7,558,632	6,900,660
24,756	30,528	工員退休及離職金		30,720	
4,346,206	4,629,767	福利費		4,632,217	3,550,741
3,205,703	2,809,872	分擔員工保險費		2,792,832	2,099,916
42,480	117,000	傷病醫藥費		120,600	120,600
420,758	545,580	員工通勤交通費		545,580	349,020
677,265	1,157,315	其他福利費		1,173,205	981,205
6,097,464	6,905,000	服務費用		7,765,000	5,359,000
1,657,718	2,418,647	水電費		2,651,439	2,651,439
1,570,686	1,720,000	工作場所電費		1,950,000	1,950,000
29,560	154,447	工作場所水費		157,239	157,239
57,472	544,200	氣體費		544,200	544,200
32,864	88,792	郵電費		89,200	5,200
	5,200	郵費		5,200	5,200
32,864	83,592	電話費		84,000	
42,060	40,100	旅運費		40,100	40,100
42,060	38,550	國內旅費		38,550	38,550
	1,550	貨物運費		1,550	1,550

# 一臺北市立濱江國民中學

## 彙計表

110年度

單位：新臺幣元

一般行政管理計畫	建築及設備計畫				
14,732,000	607,000				
12,192,000					
8,063,040					
7,679,040					
384,000					
451,602					
451,602					
1,907,190					
908,480					
998,710					
688,692					
657,972					
30,720					
1,081,476					
692,916					
196,560					
192,000					
2,406,000					
84,000					
84,000					

## 臺北市地方教育發展基金

## 各項費用

中華民國

前年度 決算數	上年度 預算數	計畫別		合計	國民教育計畫
		用途別科目			
8,794	10,225	印刷裝訂與廣告費		14,225	14,225
8,794	10,225	印刷及裝訂費		14,225	14,225
1,108,157	639,900	修理保養及保固費		1,016,100	1,016,100
730,557	63,000	一般房屋修護費		484,000	484,000
341,900	513,000	機械及設備修護費		468,200	468,200
35,700	63,900	雜項設備修護費		63,900	63,900
	12,000	保險費		8,400	8,400
	12,000	其他保險費		8,400	8,400
2,611,681	2,728,552	一般服務費		2,838,204	1,124,836
4,781	1,800	佣金、匯費、經理費及手續費		2,340	2,340
2,548,900	2,640,752	外包費		2,747,864	1,060,496
58,000	86,000	體育活動費		88,000	62,000
581,406	894,784	專業服務費		1,035,332	498,700
81,220	330,000	講課鐘點、稿費、出席審查及查詢費		371,500	371,500
12,000	25,200	委託檢驗(定)試驗認證費		25,200	25,200
1,000	3,000	試務甄選費		3,000	3,000
12,660		電腦軟體服務費			
474,526	536,584	其他專業服務費		635,632	99,000
54,784	72,000	公共關係費		72,000	
54,784	72,000	公共關係費		72,000	
800,520	1,047,000	材料及用品費		1,458,000	1,325,000
213,217	224,880	使用材料費		737,740	737,740
213,217	224,880	設備零件		737,740	737,740
587,303	822,120	用品消耗		720,260	587,260
154,394	166,850	辦公(事務)用品		164,050	31,050
40,019	76,000	報章雜誌		76,000	76,000
14,874	15,000	醫療用品(非醫療院所使用)		15,000	15,000
378,016	564,270	其他用品消耗		465,210	465,210
7,020,561	2,923,000	購建固定資產、無形資產及非理財目的之長期投資		607,000	
4,229,660	773,000	購建固定資產		571,000	
3,680,950		興建土地改良物			

一 臺北市立濱江國民中學

彙計表

110年度

單位：新臺幣元

一般行政管理計畫	建築及設備計畫				
<p>1,713,368</p> <p>1,687,368</p> <p>26,000</p> <p>536,632</p> <p>536,632</p> <p>72,000</p> <p>72,000</p> <p>133,000</p> <p>133,000</p> <p>133,000</p>	<p>607,000</p> <p>571,000</p>				

## 臺北市地方教育發展基金

## 各項費用

中華民國

前年度 決算數	上年度 預算數	計畫別		合計	國民教育計畫
		用途別科目			
352,866	632,000	購置機械及設備		383,392	
65,000	26,000	購置交通及運輸設備		83,608	
130,844	115,000	購置雜項設備		104,000	
22,800	36,000	購置無形資產		36,000	
22,800	36,000	購置電腦軟體		36,000	
2,768,101	2,114,000	遞延支出			
2,768,101	2,114,000	遞延修繕房屋建築支出			
	36,000	稅捐及規費(強制費)		43,000	43,000
	36,000	房屋稅		43,000	43,000
	36,000	一般房屋稅		43,000	43,000
169,303	253,000	會費、捐助、補助、分攤、照護、救濟 與交流活動費		282,000	281,000
1,000	1,000	會費		1,000	
1,000	1,000	職業團體會費		1,000	
23,190	28,000	捐助、補助與獎助		28,000	28,000
18,000	28,000	獎助學員生給與		28,000	28,000
5,190		其他捐助、補助與獎助			
145,113	224,000	補貼、獎勵、慰問、照護與救濟		253,000	253,000
3,600		獎勵費用		3,600	3,600
141,513	224,000	其他補貼、獎勵、慰問、照護與救濟		249,400	249,400
34,286	68,000	其他		70,000	70,000
34,286	68,000	其他支出		70,000	70,000
34,286	68,000	其他		70,000	70,000

—臺北市立濱江國民中學

彙計表

110年度

單位：新臺幣元

一般行政管理計畫	建築及設備計畫				
1,000 1,000 1,000	383,392 83,608 104,000 36,000 36,000				

# 臺北市地方教育發展基金－臺北市立濱江國民中學

## 員工人數彙計表

中華民國110年度

單位：人

計 畫 及 項 目	上年度最高可 進用員額數	本年度 增減(-)數	本年度最高可 進用員額數	說 明
合計	43	1	44	
國民教育計畫部分	30	1	31	
職員	30	1	31	
一般行政管理計畫部分	13		13	
職員	12		12	
駐衛警				
工友	1		1	

註：1.本表約僱、聘用係指奉准有案之約聘僱人員。

2.外包費編列救生員2人、工友外包1人、校警外包2人、消化超額工友外包3人、清潔外包費等，計274萬7,864元。



本 頁 空 白

# 臺北市地方教育發展基金

## 用人費用

中華民國

計畫及項目	合計	正式 員額 薪資	聘僱 人員 薪資	超時 工作 報酬	津貼	獎 金		
						年終獎金	考績獎金	其他
合計	54,613,000	33,131,040		863,501		4,132,210	2,997,480	
國民教育計畫	42,421,000	25,068,000		411,899		3,133,500	2,089,000	
職員薪金	25,068,000	25,068,000						
兼職人員 酬金	1,267,200							
加班費	411,899			411,899				
考績獎金	2,089,000						2,089,000	
年終獎金	3,133,500					3,133,500		
職員退休 及離職金	6,900,660							
分擔員工 保險費	2,099,916							
傷病醫藥 費	120,600							
員工通勤 交通費	349,020							
其他福利 費	981,205							
一般行政管理計畫	12,192,000	8,063,040		451,602		998,710	908,480	
職員薪金	7,679,040	7,679,040						
工員工資	384,000	384,000						
加班費	451,602			451,602				
考績獎金	908,480						908,480	
年終獎金	998,710					998,710		
職員退休 及離職金	657,972							
工員退休 及離職金	30,720							

—臺北市立濱江國民中學

彙計表

110年度

單位：新臺幣元

退休及卹償金		資遣費	福 利 費					提繳費	兼任 人員 用人 費用
退休金	卹償金		分擔 保險費	傷病 醫藥費	提撥 福利金	員工通勤 交通費	其他		
7,589,352			2,792,832	120,600		545,580	1,173,205	1,267,200	
6,900,660			2,099,916	120,600		349,020	981,205	1,267,200	
6,900,660			2,099,916	120,600		349,020	981,205	1,267,200	
688,692			692,916			196,560	192,000		
657,972									
30,720									

# 臺北市地方教育發展基金

## 用人費用

中華民國

計畫及項目	合計	正式 員額 薪資	聘僱 人員 薪資	超時 工作 報酬	津貼	獎 金		
						年終獎金	考績獎金	其他
分擔員工 保險費	692,916							
員工通勤 交通費	196,560							
其他福利 費	192,000							

註：1.本表兼任人員用人費用，係學校教職員兼課或請假代課鐘點費。2.外包費編列救生員2人、工友外包1人、消化超額工友外包3人、校警外包2人、清潔外包費等，計274萬7,864元。

# —臺北市立濱江國民中學

## 彙計表

110年度

單位：新臺幣元

退休及卹償金		資遣費	福 利 費				提繳費	兼任人員用人費用
退休金	卹償金		分擔保險費	傷病醫藥費	提撥福利金	員工通勤交通費		
			692,916			196,560	192,000	

# 臺北市地方教育發展基金－臺北市立濱江國民中學

## 單位（或計畫）成本分析表

中華民國110年度

單位：新臺幣千元

計畫別	單位	單位成本(元)或 平均利(費)率	數量	預算數	說明
合計				64,838	
國民教育計畫				49,499	
一般行政管理計畫				14,732	
建築及設備計畫				607	

# 臺北市地方教育發展基金－臺北市立濱江國民中學

## 5年來主要業務計畫分析表

中華民國110年度

單位：新臺幣千元

年度及項目	單位	數量	單位成本(元)或 平均利(費)率	金額	說明
(本)年度預算數					
國民教育計畫				49,499	
(上)年度預算數					
國民教育計畫				47,001	
(前)年度決算數					
國民教育計畫				43,337	
(107)年度決算數					
國民教育計畫				46,160	
(106)年度決算數					
國民教育計畫				43,125	

# 臺北市地方教育發展基金－臺北市立濱江國民中學

## 資本資產明細表

中華民國110年度

單位：新臺幣千元

項 目	取得成本 (期初餘額)	以前年度 累計折舊/ 長期投資 評 價	本 年 度 變 動				本年度累計折 舊/長期投資 評價變動數	期末餘額	
			增加		減少				主要增減 原因說明
			金額	類型	金額	類型			
合計	834,734	236,779	607		4		15,316	583,242	
土地改良物	10,215	2,639					935	6,641	
房屋及建築	786,574	200,165					13,053	573,356	
機械及設備	26,935	24,708	383	增置			832	1,779	
交通及運輸 設備	3,576	3,340	84	增置			86	234	
雜項設備	7,385	5,928	104	增置			411	1,150	
電腦軟體	50		36	增置	4	無形資 產攤銷	購置新軟體；無 形資產之攤銷。	82	