

中華民國 110 年度

4-0501556

## 臺北市總預算

臺北市政府教育局主管

臺北市地方教育發展基金

臺北市文山區實踐國民小學附屬單位預算之分預算

(特別收入基金)

臺北市文山區實踐國民小學編

# 臺北市地方教育發展基金－臺北市文山區實踐國民小學

## 目次

中華民國110年度

一、財務摘要 .....	第 1 頁
二、業務計畫及預算概要 .....	第 3 -10 頁
三、預算主要表	
(一) 基金來源、用途及餘絀預計表 .....	第 11 頁
(二) 現金流量預計表 .....	第 12 頁
四、預算明細表	
(一) 基金來源－服務收入明細表 .....	第 13 頁
(二) 基金來源－財產處分收入明細表 .....	第 14 頁
(三) 基金來源－其他財產收入明細表 .....	第 15 頁
(四) 基金來源－公庫撥款收入明細表 .....	第 16 頁
(五) 基金來源－雜項收入明細表 .....	第 17 頁
(六) 基金用途－國民教育計畫明細表 .....	第 18 -26 頁
(七) 基金用途－一般行政管理計畫明細表 .....	第 27 -29 頁
(八) 基金用途－建築及設備計畫明細表 .....	第 30 -31 頁
五、預算參考表	
(一) 預計平衡表 .....	第 33 頁
(二) 各項費用彙計表 .....	第 34 -39 頁
(三) 員工人數彙計表 .....	第 40 頁
(四) 用人費用彙計表 .....	第 42 -45 頁
(五) 聘用及約僱人員明細表 .....	第 46 -47 頁
(六) 單位（或計畫）成本分析表 .....	第 48 頁
(七) 5年來主要業務計畫分析表 .....	第 49 頁
(八) 資本資產明細表 .....	第 50 頁

# 臺北市地方教育發展基金－臺北市文山區實踐國民小學

## 財務摘要

中華民國110年度

單位：新臺幣千元

項 目	本 年 度	上 年 度	比較增減數	%
經營成績：				
基金來源	129,398	137,235	-7,837	-5.71
基金用途	133,986	142,408	-8,422	-5.91
賸餘(短絀)	-4,588	-5,173	585	--
餘絀情形：				
基金餘額	826	5,414	-4,588	-84.74
現金流量(註)：				
現金及約當現金之淨增(減)	-4,588	-5,173	585	--

附註：現金流量係採現金及約當現金基礎，包括現金及自投資日起3個月內到期或清償之債權證券。

本 頁 空 白

# 業務計畫及預算概要

# 臺北市地方教育發展基金－臺北市文山區實踐國民小學

## 業務計畫及預算概要

中華民國 110 年度

### 壹、基金概況

#### 一、設立宗旨及願景：

- (一) 本校遵照憲法第 158 條及 160 條規定，教育文化應發展國民之民族精神、自治精神，國民道德與健全體格、科學及生活智能，以培養八大學習領域及十大基本能力。
- (二) 本校自 91 年度起依教育經費編列與管理法第 13 條規定設置「臺北市地方教育發展基金」，以促進教育健全發展，提昇教育經費運用績效。
- (三) 本校辦學以發展全人教育為核心教育理念。以培養健康快樂實踐兒童，創新關懷卓越世代為願景。經由深耕閱讀邁向快樂創新、以藝文美感整合創新卓越，以自然體驗強化健康關懷，達成培養愛閱讀、樂運動、能尊重、願分享的孩子為全人發展目標。

#### 二、施政重點：

- (一) 開啟多元智慧：尊重每個學生獨特的個性，以多元智慧的觀點協助他找到生命的亮點，肯定天生我才必有用，能知於學，樂於學。
- (二) 培養生活能力：培養學生帶得走的公民關鍵能力，強化自我管理、閱讀理解、理性批判、問題解決、奉獻服務、溝通表達等核心素養。
- (三) 蘊育人文情懷：在溫馨開放的校園文化中，孕育人文情懷，學會尊重、包容；建構生命的價值、完成人性的開展。
- (四) 建置溫馨民主的校園文化：
  1. 以參與式管理、落實行政、教師會、家長會三者的良性互動。
  2. 以學生第一，教學優先的觀念提昇行政服務效率。
  3. 放下威權心態，開啟校園民主之風氣。
- (五) 推動適性教學：
  1. 落實校本課程理念，採多元化、活潑化的教學及評量。
  2. 運用校內、外資源，加強多元學習能力。
  3. 關懷相對弱勢學生之教學及輔導。
  4. 推動行動學習，充實學生運用資訊之知能，並提昇教師運用學習載具教學之能力。
- (六) 辦理發展性的訓輔活動：
  1. 辦理各項活動、競賽及展演。

## 業務計畫及預算概要

中華民國 110 年度

2. 推動校內外學習服務。
3. 發展績優社團及校隊，如棒球隊、排球隊、擂鼓隊等。
4. 加強新興領域教育的辦理，並融入各科教學以收成效。

### 三、組織概況：

本校設置校長 1 人，綜理全校校務，下設教務處、學生事務處、總務處輔導室、會計室及人事室等單位。

內部分層業務如下：

(一) 教務處：秉承校長之命，辦理全校教務事項。

1. 教學組：掌理課程編排、課業考查、學藝競賽、教學研究、教師進修、差假教師調代課及缺補課之查核等事項。
2. 註冊組：掌理註冊、編班、轉學、學籍保管、各項獎助學金補助及成績考查等有關學籍事項。
3. 設備組：掌理教科書編選、教學用具之管理、保管及出版學校刊物等事項。
4. 資訊組：掌理電腦設備及區域網路之管理、保管等事項。

(二) 學生事務處：秉承校長之命，辦理全校學生事務事項。

1. 訓育組：掌理訓育計畫之擬定及辦理各類訓育等活動。
2. 體育組：掌理學生體育活動、體格鍛鍊等事項。
3. 生教組：掌理學生日常生活常規，辦理交通導護各項事項。
4. 衛生組：掌理健康檢查，個人及環境衛生檢查、保健等事項。

(三) 總務處：秉承校長之命，辦理全校總務事項。

1. 事務組：掌理校舍、校具、財產、物品採購保管、工程發包、監工及驗收。
2. 出納組：掌理現金、零用金、票據、契約之保管等收支事項，辦理員工薪津發放及各項扣繳單據證明等。
3. 文書組：掌理文件收發登錄、撰擬繕校、典守學校印信、檔案保管、整理各項會議紀錄及校史等事項。

(四) 輔導室：秉承校長之命，辦理全校學生學習輔導、生活輔導、生涯輔導等事項。

1. 輔導組：掌理學生個案建立、學習輔導、生活輔導、生涯輔導及兩性教育、親職教育等事項。

# 臺北市地方教育發展基金－臺北市文山區實踐國民小學

## 業務計畫及預算概要

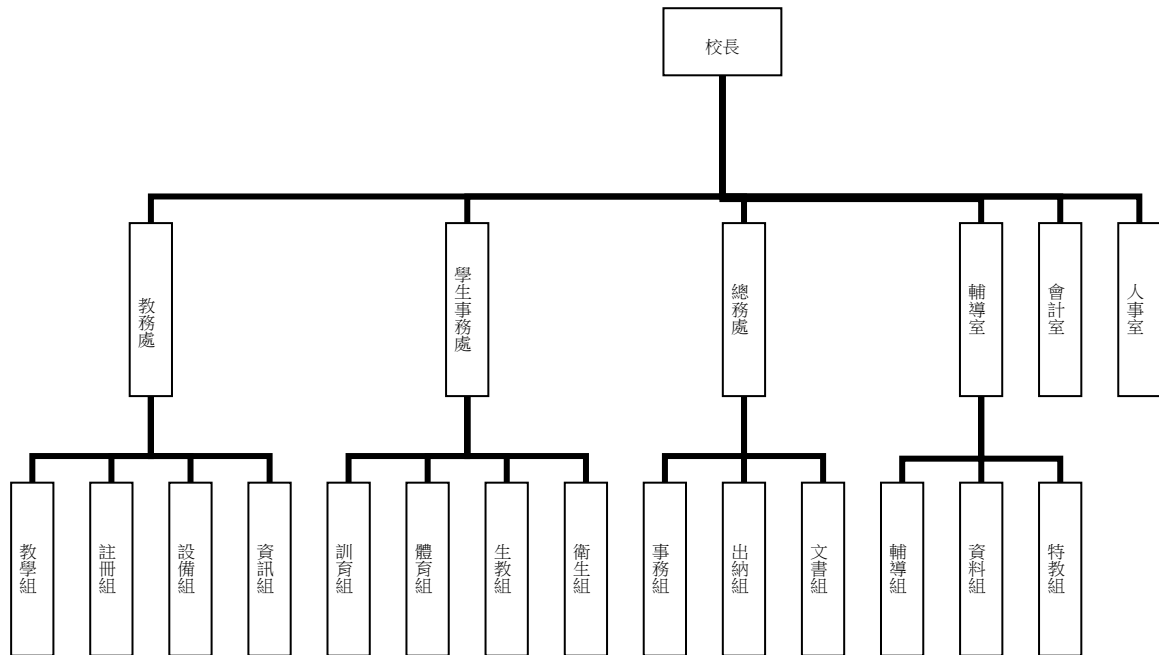
中華民國 110 年度

2. 資料組：辦理輔導資料搜集建檔、組訓愛心家長、實施測驗、社區人力整合、出版親職刊物等事項。

3. 特教組：擬訂特殊教育計畫章則、親師輔導諮詢、特教班甄選鑑別、實施各項診斷測驗、特教兒童追蹤輔導等事項。

(五) 會計室：秉承上級主計機關之監督與指導，並受校長之指揮，依法辦理歲計、會計、統計等事項。

(六) 人事室：秉承上級人事機關之監督與指導，並受校長之指揮，依法辦理人事管理查核等事項。



#### 四、基金歸類及屬性：

本校地方教育發展基金依據教育經費編列與管理法第 13 條規定設置，本基金為預算法第 4 條第 1 項第 2 款第 5 目所定之特別收入基金，以本府教育局為管理機關。



# 臺北市地方教育發展基金 - 臺北市文山區實踐國民小學

## 業務計畫及預算概要

中華民國 110 年度

### 貳、業務計畫

#### 一、基金來源：

單位：新臺幣千元

業務計畫	本年度預算數	實施內容
勞務收入	6	本年度預計辦理教師甄選報名費收入。
財產收入	168	本年度預計辦理財產報廢變賣之殘值收入、教職員工停車收入、校園場地開放收入等。
政府撥入收入	128,968	本年度預計由公庫撥入數。
其他收入	256	本年度預計收取數位學生證補卡及其他雜項收入等。

#### 二、基金用途：

單位：新臺幣千元

業務計畫	本年度預算數	實施內容
國民教育計畫	115,410	本年度預計辦理教學事項為： 1. 各項教學、學生事務、圖書及輔導等業務。 2. 新購教具、圖書等各科教學設備，充實各科教材及用具。 3. 革新教學方法，提高教學效能。 4. 教師甄選業務、指定活動等項目。
一般行政管理計畫	13,676	本年度預計辦理事項為： 1. 綜理學校總務、人事、會計等業務。 2. 配合校務推動行政處室支援工作，進而增進校務運作。
建築及設備計畫	4,900	本年度預計辦理事項為： 1. 購置各學科教學課程所需教學設備。 2. 辦理綜合球場整修工程。

### 參、預算概要

#### 一、基金來源及用途之預計：

##### (一) 本年度基金來源：

服務收入 6 千元、財產處分收入 5 萬 4 千元、其他財產收入 11 萬 4

# 臺北市地方教育發展基金－臺北市文山區實踐國民小學

## 業務計畫及預算概要

中華民國 110 年度

千元、公庫撥款收入 1 億 2,896 萬 8 千元、雜項收入 25 萬 6 千元，本年度基金來源 1 億 2,939 萬 8 千元，較上年度預算數 1 億 3,723 萬 5 千元，減少 783 萬 7 千元，約 5.71%，主要係公庫撥款收入減編所致。

### (二) 本年度基金用途：

國民教育計畫 1 億 1,541 萬元，一般行政管理計畫 1,367 萬 6 千元，建築及設備計畫 490 萬元，本年度基金用途 1 億 3,398 萬 6 千元，較上年度預算數 1 億 4,240 萬 8 千元，減少 842 萬 2 千元，約 5.91%，主要係建築及設備計畫預計辦理工程預算較上年度減少所致。

### 二、基金餘絀之預計：

本年度基金來源及用途相抵後，差短 458 萬 8 千元，較上年度預算數差短 517 萬 3 千元，減少 58 萬 5 千元，將移用以前基金餘額支應。

### 三、現金流量之預計：

本年度業務活動淨現金流出 458 萬 8 千元。

### 四、補辦預算事項：無。

## 肆、以前年度計畫實施成果概述：

### 一、前（108）年度計畫實施成果概述：

業務計畫	實施概況	實施成果
勞務收入	本年度預計辦理教師甄選報名費收入。	本年度已收取教師甄選報名費 5 千元。
財產收入	本年度預計辦理財產報廢變賣之殘值收入、教職員工停車收入、校園場地開放收入等。	本年度已收取財產報廢變賣殘值收入 5 萬 3 千元、教職員工停車收入 1 萬 1 千元、校園場地開放收入 11 萬 8 千元。
政府撥入收入	本年度預計由公庫撥入數。	本年度已收取公庫撥入數 1 億 3,145 萬 8 千元及教育部之補助計畫 6 萬 1 千元。
其他收入	本年度預計收取數位學生證補卡及其他雜項收入	本年度數位學生證補卡、廠商履約違約金及應付代

臺北市地方教育發展基金 - 臺北市文山區實踐國民小學

業務計畫及預算概要

中華民國 110 年度

	等。	收款結餘繳庫等收入 33 萬 3 千元。
國民教育計畫	<p>本年度預計辦理教學事項為：</p> <ol style="list-style-type: none"> <li>1. 辦理各項教學、學生事務、圖書及輔導等業務。</li> <li>2. 新購教具、圖書等各科教學設備，充實各科教材及用具。</li> <li>3. 革新教學方法，提高教學效能。</li> <li>4. 辦理教師甄選、指定活動等項目。</li> </ol>	<ol style="list-style-type: none"> <li>1. 辦理各項教學、學生事務與輔導等業務。</li> <li>2. 充實教學用具、資訊設備及各項圖書設備採購。</li> <li>3. 辦理各項課程教學、教師研習活動提升教師教學效能。</li> <li>4. 辦理全市教學輔導教師之各項經費審核，提升教師教學輔導知能。</li> <li>5. 辦理學生輔導與管教、校園安全、反毒反霸凌宣導及防治、人權法治教育、生活教育及品德教育、衛生保健、體育活動等事項。</li> <li>6. 規劃學校導護工作及督導晨光時間、導師時間之活動及校內防震演習等學生防護工作及緊急避難訓練。</li> </ol>
一般行政管理計畫	<p>本年度預計辦理事項為：</p> <ol style="list-style-type: none"> <li>1. 綜理學校總務、人事、會計等業務。</li> <li>2. 配合校務推動行政處室支援工作，進而增進校務運作。</li> </ol>	綜理學校總務、人事、會計等業務，並配合校務推動行政處室支援工作，進而增進校務運作，達成預期目標。
建築及設備計畫	<p>本年度預計辦理事項為：</p> <ol style="list-style-type: none"> <li>1. 購置各學科教學課程所需教學設備。</li> <li>2. 辦理校舍消防設施改善工程。</li> <li>3. 辦理校園電梯改善工程。</li> </ol>	<ol style="list-style-type: none"> <li>1. 購置各學科教學課程所需教學設備。</li> <li>2. 辦理校舍消防設施改善工程。</li> <li>3. 辦理校園電梯改善工程。</li> </ol>

**臺北市地方教育發展基金 - 臺北市文山區實踐國民小學**

**業務計畫及預算概要**

中華民國 110 年度

二、上年度已過期間（109 年 1 月 1 日至 5 月 31 日止）計畫實施成果概述：

業務計畫	實施概況	實施成果
勞務收入	本年度截至 5 月 31 日止預計辦理教師甄選報名費收入。	本年度截至 5 月 31 日止未收取教師甄選報名費，係因無辦理代理教師甄選所致。
財產收入	本年度截至 5 月 31 日止預計辦理財產報廢變賣之殘值收入、教職員工停車收入、校園場地開放收入等。	本年度截至 5 月 31 日止已收取財產報廢變賣殘值收入 4 千元、校園場地開放收入 5 千元。
政府撥入收入	本年度截至 5 月 31 日止預計公庫撥入數。	本年度截至 5 月 31 日止已收取公庫撥入數 5,973 萬 5 千元及教育部之補助計畫 22 萬 1 千元。
其他收入	本年度截至 5 月 31 日止預計收取數位學生證補卡及其他雜項收入等。	本年度截至 5 月 31 日止已收取數位學生證補卡收入及收回以前年度支出等 8 千元。
國民教育計畫	本年度截至 5 月 31 日止預計辦理教學事項為： <ol style="list-style-type: none"> <li>1. 辦理各項教學、學生事務、圖書及輔導等業務。</li> <li>2. 新購教具、圖書等各科教學設備，充實各科教材及用具。</li> <li>3. 革新教學方法，提高教學效能。</li> <li>4. 辦理教師甄選、指定活動等項目。</li> </ol>	<ol style="list-style-type: none"> <li>1. 辦理各項教學、學生事務與輔導等業務。</li> <li>2. 充實教學用具、資訊設備及各項圖書設備採購。</li> <li>3. 辦理各項課程教學、教師研習活動提升教師教學效能。</li> <li>4. 辦理全市教學輔導教師之各項經費審核，提升教師教學輔導知能。</li> <li>5. 辦理學生輔導與管教、校園安全、反毒反霸凌宣導及防治、人權法治教育、生活教育及品德教育、衛生保健、體育活動等事項。</li> <li>6. 規劃學校導護工作及督導晨光時間、導師時間</li> </ol>

臺北市地方教育發展基金 - 臺北市文山區實踐國民小學

業務計畫及預算概要

中華民國 110 年度

			之活動及校內防震演習等學生防護工作及緊急避難訓練。
一般行政管理計畫	本年度截至 5 月 31 日止預計辦理事項為： 1. 綜理學校總務、人事、會計等業務。 2. 配合校務推動行政處室支援工作，進而增進校務運作。		持續辦理學校總務、人事、會計等業務，並配合校務推動行政處室支援工作，進而增進校務運作，以達成預期目標。
建築及設備計畫	本年度截至 5 月 31 日止預計辦理事項為： 1. 購置各學科教學課程所需教學設備招標作業。 2. 辦理普通教室改善工程之建築師及工程招標作業。 3. 辦理水管汰換工程之建築師及工程招標作業。		1. 購置各學科教學課程所需教學設備招標作業。 2. 辦理普通教室改善工程之建築師及工程招標作業。 3. 辦理水管汰換工程之建築師及工程招標作業。

# 預算主要表

# 臺北市地方教育發展基金－臺北市文山區實踐國民小學

## 基金來源、用途及餘絀預計表

中華民國110年度

單位：新臺幣千元

前年度決算數	項 目	本年度預算數	上年度預算數	比較增減（－）
132,038	基金來源	129,398	137,235	-7,837
5	勞務收入	6	7	-1
5	服務收入	6	7	-1
182	財產收入	168	129	39
53	財產處分收入	54	57	-3
129	其他財產收入	114	72	42
131,519	政府撥入收入	128,968	136,983	-8,015
131,458	公庫撥款收入	128,968	136,983	-8,015
61	政府其他撥入收入			
333	其他收入	256	116	140
	受贈收入		6	-6
333	雜項收入	256	110	146
131,681	基金用途	133,986	142,408	-8,422
114,035	國民教育計畫	115,410	115,425	-15
12,398	一般行政管理計畫	13,676	14,646	-970
5,248	建築及設備計畫	4,900	12,337	-7,437
357	本期賸餘(短絀)	-4,588	-5,173	585
10,230	期初基金餘額	5,414	5,876	-462
10,587	期末基金餘額	826	703	123

註：前年度決算數細數之和與總數或略有出入，係四捨五入關係，以下各表同。

# 臺北市地方教育發展基金－臺北市文山區實踐國民小學

## 現金流量預計表

中華民國110年度

單位：新臺幣千元

項 目	本 預	年 算	度 數	說 明
業務活動之現金流量				
本期賸餘(短絀)			-4,588	
業務活動之淨現金流入(流出)			-4,588	
其他活動之現金流量				
其他活動之淨現金流入(流出)				
現金及約當現金之淨增(淨減)			-4,588	
期初現金及約當現金			13,375	
期末現金及約當現金			8,787	

註：本表係採現金及約當現金基礎，包括現金及自投資日起3個月內到期或清償之債權證券。



# 預算明細表

# 臺北市地方教育發展基金－臺北市文山區實踐國民小學

## 基金來源－服務收入明細表

中華民國110年度

單位：新臺幣元

科 目	單位	本 年 度 預 算 數			說 明
		數量 業務量	利(費)率	金 額	
合計				6,000	
服務收入	人	20	300	6,000	較上年度預算數7,000元，減少1,000元。
				6,000	教師甄選報名費收入。

# 臺北市地方教育發展基金－臺北市文山區實踐國民小學

## 基金來源－財產處分收入明細表

中華民國110年度

單位：新臺幣元

科 目	單位	本 年 度 預 算 數			說 明
		數量 業務量	利(費)率	金 額	
合計				54,000	
財產處分收入	年	1	54,000	54,000	較上年度預算數57,000元，減少3,000元。 財產物品逾使用年限不堪使用報廢變賣收入。

# 臺北市地方教育發展基金－臺北市文山區實踐國民小學

## 基金來源－其他財產收入明細表

中華民國110年度

單位：新臺幣元

科 目	單 位	本 年 度 預 算 數			說 明
		數 量 業 務 量	利(費)率	金 額	
合計				114,000	
其他財產收入				114,000	較上年度預算數72,000元，增加42,000元。
	輛、年	20x1	2,000	40,000	教職員工汽車停車收入。
	輛、年	5x1	400	2,000	教職員工機車停車收入。
	年	1	72,000	72,000	場地開放收入(收支對列)。

# 臺北市地方教育發展基金－臺北市文山區實踐國民小學

## 基金來源－公庫撥款收入明細表

中華民國110年度

單位：新臺幣元

科 目	單位	本 年 度 預 算 數			說 明
		數量 業務量	利(費)率	金 額	
合計				128,968,000	
公庫撥款收入	年	1	128,968,000	128,968,000	較上年度預算數136,983,000元，減少8,015,000元。 市府補助款。
				128,968,000	

# 臺北市地方教育發展基金－臺北市文山區實踐國民小學

## 基金來源－雜項收入明細表

中華民國110年度

單位：新臺幣元

科 目	單位	本 年 度 預 算 數			說 明
		數量 業務量	利(費)率	金 額	
合計				256,000	
雜項收入				256,000	較上年度預算數110,000元，增加146,000元。
	年	1	11,300	11,300	數位學生證補卡費收入。
	年	1	244,700	244,700	其他雜項收入。

# 臺北市地方教育發展基金－臺北市文山區實踐國民小學

## 基金用途－國民教育計畫明細表

中華民國110年度

單位：新臺幣元

前年度 決算數	上年度 預算數	科 目	本 年 度 預 算 數	說 明
114,034,913	115,425,000	合計	115,410,000	
106,906,789	105,759,000	用人費用	106,759,000	
54,965,273	52,854,480	正式員額薪資	54,984,000	較上年度預算數52,854,480元，增加2,129,520元。
54,965,273	52,854,480	職員薪金	54,984,000	
			49,608,000	教師56人、專任運動教練1人，共計57人薪金(詳用人費用彙計表)(含教育部補助導師費348,000元)。
			5,376,000	特教教師6人薪金(詳用人費用彙計表)(含教育部補助導師費72,000元)。
1,101,515	1,065,776	聘僱及兼職人員薪資	1,068,656	較上年度預算數1,065,776元，增加2,880元。
418,992	406,896	約僱職員薪金	406,896	
			406,896	約僱職員1人薪金(詳聘用及約僱人員明細表)。
682,523	658,880	兼職人員酬金	661,760	
			153,600	補助調整授課特教教師鐘點費，6人*2節*40週*320元(教育部補助款)。
			15,360	補助調整授課鐘點費之外聘教師勞、健保及勞退費用(教育部補助款)。
			492,800	教師代課鐘點費，本校編制教師總人數62人，按9分之1計，編列7人，每人220節，總節數7人*20節*11月=1,540節，每節320元。
397,812	547,900	超時工作報酬	528,855	較上年度預算數547,900元，減少19,045元。
397,812	547,900	加班費	528,855	
			521,305	兼任行政教師不休假出勤加班費。
			2,775	國小家長教育成長暨志工培訓活動加班費。
			2,775	辦理教學輔導教師方案工作人員加班費。
			2,000	場地開放工作人員加班費(收支對列)。
12,572,076	13,011,700	獎金	13,723,862	較上年度預算數13,011,700元，增加712,162元。
5,989,013	6,356,338	考績獎金	6,800,000	
			6,352,000	依考績法規定核發之獎金。
			448,000	依考績法規定核發之獎金。
6,583,063	6,655,362	年終獎金	6,923,862	

# 臺北市地方教育發展基金－臺北市文山區實踐國民小學

## 基金用途－國民教育計畫明細表

中華民國110年度

單位：新臺幣元

前年度 決算數	上年度 預算數	科 目	本 年 度 預 算 數	說 明
			672,000	依規定於年節加發之獎金。
			50,862	依規定於年節加發之獎金。
			6,201,000	依規定於年節加發之獎金。
30,764,120	31,328,371	退休及卹償金	29,619,428	較上年度預算數31,328,371元，減少1,708,943元。
30,412,135	31,328,371	職員退休及離職金	29,619,428	
			4,309,344	提撥退撫基金。
			24,408	提撥約僱職員離職儲金。
			477,360	提撥退撫基金。
			24,788,316	退休人員月退休金，8人*12月*23,053元=2,213,088元、58人*12月*32,214元=22,420,944元，遺族月撫卹金，1人*12月*12,857元=154,284元，合計24,788,316元。
			20,000	退休人員年終慰問金，1人*20,000元。
351,985		工員退休及離職金		
7,105,993	6,950,773	福利費	6,834,199	較上年度預算數6,950,773元，減少116,574元。
5,208,158	4,509,756	分擔員工保險費	4,715,232	
			4,207,800	分擔公保、勞保、健保費。
			459,816	分擔公保、勞保、健保費。
			47,616	分擔公保、勞保、健保費。
157,000	180,500	傷病醫藥費	162,400	
			8,400	職業安全衛生健康檢查經費，7人*1,200元(新增)。
			112,000	健康檢查補助費，7人*16,000元。
			42,000	健康檢查補助費，12人*3,500元。
416,832	556,920	員工通勤交通費	539,280	
			163,800	教師上下班交通費，26人*10月*1段*630元。
			151,200	教師上下班交通費，12人*10月*2段*630元。
			68,040	兼任行政教師上下班交通費，9人*12月*1段*630元。
			90,720	兼任行政教師上下班交通費，6人*12月*2段*630元。



# 臺北市地方教育發展基金－臺北市文山區實踐國民小學

## 基金用途－國民教育計畫明細表

中華民國110年度

單位：新臺幣元

前年度 決算數	上年度 預算數	科 目	本 年 度 預 算 數	說 明
			37,800	特教教師上下班交通費，3人*10月*2段*630元。
			12,600	特教教師上下班交通費，2人*10月*1段*630元。
			15,120	約僱職員上下班交通費，1人*12月*2段*630元。
1,324,003	1,703,597	其他福利費	1,417,287	
			365,000	喪葬補助費，2人*5月*36,500元。
			125,420	結婚補助費，2人*2月*31,355元。
			16,000	約僱職員休假旅遊補助費。
			240,000	兼任行政教師休假旅遊補助費(含長期支援其他局處教師)。
			48,000	退休人員三節慰問金，8人*6,000元。
			622,867	子女教育補助費等。
3,737,915	4,746,000	服務費用	4,033,000	
914,396	1,267,220	水電費	913,543	較上年度預算數1,267,220元，減少353,677元。
824,234	1,176,500	工作場所電費	824,234	
			814,234	電費。
			10,000	場地開放電費，10月*1,000元(收支對列)。
90,162	90,720	工作場所水費	89,309	
			89,309	水費。
36,670	47,740	旅運費	47,740	較上年度預算數47,740元，無增減。
26,930	47,740	國內旅費	47,740	
			10,540	因公市外出差旅費。
			37,200	校外教學隨隊人員出差旅費，8人*3天*1,550元。
9,740		其他旅運費		
5,550	6,000	印刷裝訂與廣告費	6,000	較上年度預算數6,000元，無增減。
5,550	6,000	印刷及裝訂費	6,000	
			6,000	印刷運動會邀請卡1批。
762,111	897,500	修理保養及保固費	960,600	較上年度預算數897,500元，增加63,100元。
345,188	382,500	一般房屋修護費	434,300	
			14,300	場地開放修繕費，10月*1,430元(收支對列)。

# 臺北市地方教育發展基金－臺北市文山區實踐國民小學

## 基金用途－國民教育計畫明細表

中華民國110年度

單位：新臺幣元

前年度 決算數	上年度 預算數	科 目	本 年 度 預 算 數	說 明
416,923	515,000	機械及設備修護費	420,000	學校校舍及其他建築物之修理費，30班*14,000元(50%)。
			526,300	電腦設備維護費(電腦專案計畫)。
			20,200	各項教學設備及其他用具等之保養修護費，30班*14,000元(50%)。
			420,000	場地開放設備維護費(收支對列)。
			23,700	游泳池水電清潔維護費，13班*4,800元(含體育班2班)。
466,747	366,240	一般服務費	62,400	較上年度預算數366,240元，減少72元。
14,566	6,816	佣金、匯費、經理費及手續費	366,168	
			6,744	委託超商代收學雜費手續費，562人*2學期*6元。
328,214	231,424	計時與計件人員酬金	6,744	
			231,424	補助閩客語教學支援人員鐘點費之外聘人員勞、健保及勞退費用。
			26,624	補助閩客語教學支援人員鐘點費，16人*1節*40週*320元。
123,967	128,000	體育活動費	204,800	
			128,000	文康活動費，本校編列一般教師56人及專任運動教練1人，共計57人，每人編列2,000元。
			114,000	文康活動費，本校編列特教教師6人，約僱職員1人，合計7人，每人編列2,000元。
1,552,441	2,161,300	專業服務費	14,000	較上年度預算數2,161,300元，減少422,351元。
1,334,862	1,955,100	講課鐘點、稿費、出席審查及查詢費	1,738,949	
			1,534,940	體育班課後指導教師鐘點費(體育班業務費)。
			155,840	特殊班教材編輯費，3班*12月*600元。
			21,600	辦理兩公約人權、法治、品德教育、特教、輔導、環教、生命等各類依法宣導活動外聘講座鐘點費，15節*2,000元。
			30,000	辦理小田園教育體驗實習計畫外聘講座鐘
			8,000	

# 臺北市地方教育發展基金－臺北市文山區實踐國民小學

## 基金用途－國民教育計畫明細表

中華民國110年度

單位：新臺幣元

前年度 決算數	上年度 預算數	科 目	本 年 度 預 算 數	說 明
				點費，4節*2,000元。
			8,000	辦理綠屋頂計畫外聘講座鐘點費，4節*2,000元。
			4,000	國小家長教育成長暨志工培訓研習外聘講座鐘點費，2節*2,000元。
			10,000	推展性別平等教育研習課程等內外聘專家學者講座鐘點費，5節*2,000元。
			7,500	學者、專家出席性別平等專案諮詢會議出席費，3人次*2,500元。
			900,000	辦理教學輔導教師研習外聘講座鐘點費，450節*2,000元。
			250,000	辦理教學輔導教師訪室會議專家學者出席費，100人次*2,500元。
			90,000	教師授課鐘點費，200節*450元(自閉症學生入學準備班)。
			34,000	助理教師協助教學觀察鐘點費，200節*170元(自閉症學生入學準備班)。
			16,000	親職教育座談外聘講座鐘點費，8節*2,000元(自閉症學生入學準備班)。
56,100	55,800	委託檢驗(定)試驗認證費	52,809	
			9,600	飲水機水質檢驗費，8臺*1,200元。
			43,209	建物公共安全檢查簽證及申報費、消防安全維護申報暨檢驗費等(普通班級業務費)。
	5,400	試務甄選費	4,400	
			4,400	教師甄選試務費。
36,000		電腦軟體服務費		
125,479	145,000	其他專業服務費	146,800	
			25,200	學童午餐指導費(普通班5至6年級)，7班*1人*9月*400元。
			9,000	學童午餐指導費(體育班5、6年級各1班)，2班*1人*9月*500元。
			3,600	特教班學童午餐指導費，1班*1人*9月*400元。
			20,000	學生輔導指導費。
			45,000	工作人員午餐指導費，10人*9月*500元。
			9,000	學童午餐指導費(1至2年級)，10班*1人*9月

# 臺北市地方教育發展基金－臺北市文山區實踐國民小學

## 基金用途－國民教育計畫明細表

中華民國110年度

單位：新臺幣元

前年度 決算數	上年度 預算數	科 目	本 年 度 預 算 數	說 明
				*100元。
			8,000	健康中心學童牙齒檢查費。
			27,000	學童午餐指導費(3至4年級)，10班*1人*9月*300元。
1,931,344	2,848,000	材料及用品費	2,392,000	
583,808	713,790	使用材料費	1,006,399	較上年度預算數713,790元，增加292,609元。
583,808	713,790	設備零件	1,006,399	
			45,000	體育班訓練用體育器材費(體育班業務費)。
			8,000	購買耕種所需用品，如工具、儲物箱等1批。
			119,700	電腦設備維護及管理費，19班*6,300元。
			228,800	汰換可調式課桌椅，143套*1600元(由班級設備費移列)。
			5,000	烘碗機1臺(由班級設備費移列)(新增)。
			7,000	藍芽音響1臺(由特教班設備費移列)(新增)。
			24,499	運動會各項競賽用器材、用具1批。
			411,600	T8 LED 4尺2管燈管20W(普通教室)，343盞*1,200元(含中央補助款)(新增)。
			14,400	T8 LED 2尺4管燈管20W(普通教室)，12盞*1,200元(含中央補助款)(新增)。
			16,000	T8 LED 2尺3管燈管20W(普通教室)，16盞*1,000元(含中央補助款)(新增)。
			104,400	黑板燈燈管20W(普通教室)，87盞*1,200元(含中央補助款)(新增)。
			22,000	場地開放設備零件費(收支對列)。
1,347,536	2,134,210	用品消耗	1,385,601	較上年度預算數2,134,210元，減少748,609元。
60,096	39,125	辦公(事務)用品	39,125	
			21,600	特殊班教學行政用文具用品等，3班*7,200元。
			2,025	國小家長教育成長暨志工培訓研習用文具紙張等。
			500	辦理性別平等教育業務文具紙張等耗材。
			7,500	辦理小田園教育體驗實習計畫業務用文具紙張等耗材。

# 臺北市地方教育發展基金－臺北市文山區實踐國民小學

## 基金用途－國民教育計畫明細表

中華民國110年度

單位：新臺幣元

前年度 決算數	上年度 預算數	科 目	本 年 度 預 算 數	說 明
			7,500	辦理綠屋頂計畫業務用文具紙張等耗材。
	23,100	報章雜誌	36,200	
			36,200	新購圖書(由班級設備費移列)。
30,000	30,000	服裝	40,000	
			40,000	體育班學生參賽用上衣、短褲、長褲及球鞋等服裝，20套*2,000元(體育班業務費)。
	15,000	醫療用品(非醫療院所使用)	15,000	
			15,000	健康中心藥品費。
1,257,440	2,026,985	其他用品消耗	1,255,276	
			10,000	體育班訓練用營養食品、醫療用品、文具用品等各項雜支(體育班業務費)。
			30,000	兒童節慶祝活動費。
			44,400	敬師活動費，74人*600元。
			373,140	普通班班級教學材料費，27班*13,820元。
			54,400	教學用供給本教科書，32班*1,700元。
			116,991	垃圾袋、消毒藥水、衛生紙、衛生清潔用品費及教室佈置費等，27班*4,333元(普通班級業務費)。
			41,460	特殊班教學材料費(教材、教具等)，3班*13,820元。
			207,225	辦理教學輔導教師方案用文具紙張、書籍、印刷及其他雜支等。
			240,000	辦理教學輔導教師研習逾時誤餐費用，2,400人次*100元。
			10,000	講義製作、場地清潔及茶水等雜支(自閉症學生入學準備班)。
			4,160	運動會場地佈置用品等1批。
			7,700	辦理運動會逾時誤餐費用，77人次*100元。
			54,700	小田園教育體驗實習課程用整地、泥炭土、基肥及追肥、菜苗、種子、有機防治等材料、用品、耗材。
			4,800	辦理小田園教育體驗實習研修會議或發表活動逾時誤餐費用，48人次*100元。
			20,000	雜支，2批*10,000元(活動用品、事務、DIY等)。

# 臺北市地方教育發展基金－臺北市文山區實踐國民小學

## 基金用途－國民教育計畫明細表

中華民國110年度

單位：新臺幣元

前年度 決算數	上年度 預算數	科 目	本 年 度 預 算 數	說 明
			10,000	基肥及追肥，25批*400元(各種植區施肥)。
			21,500	農事體驗實作菜苗、種子、果苗、花苗等，2,150株*10元。
			1,600	辦理教師甄選業務，召開教評會議逾時誤餐費用，16人次*100元。
			2,000	辦理性別平等教育研習課程或召開專案會議等逾時誤餐費用，20人次*100元。
			1,200	辦理國小家長教育成長暨志工培訓活動逾時誤餐費用，12人次*100元。
33,600	4,000	租金、償債、利息及相關手續費	37,000	
8,400		機器租金		
8,400		機械及設備租金		
25,200	4,000	雜項設備租金	37,000	較上年度預算數4,000元，增加33,000元。
25,200	4,000	雜項設備租金	37,000	
			10,000	運動會活動用音響設備租金。
			27,000	速印機租金(普通班級業務費)。
1,195,696	1,560,000	會費、捐助、補助、分攤、照護、救濟與交流活動費	1,706,000	
	10,000	捐助、補助與獎助	10,000	較上年度預算數10,000元，無增減。
	10,000	獎助學員生給與	10,000	
			10,000	教育關懷獎每校推薦1名學生獎助金。
1,195,696	1,550,000	補貼、獎勵、慰問、照護與救濟	1,696,000	較上年度預算數1,550,000元，增加146,000元。
14,400		獎勵費用	7,200	
			7,200	依「臺北市公立高級中等以下學校獎勵教師獎金發給要點」發放之獎勵，2人*3600元(普通班級業務費)(新增)。
1,181,296	1,550,000	其他補貼、獎勵、慰問、照護與救濟	1,688,800	
			1,200,000	清寒學生餐費補助，120人*200日*50元。
			52,000	本市市民第3胎就讀國小教育補助費，52人*1,000元。
			48,000	弱勢學生冷氣使用費補助費用，60人*800元。
			187,000	弱勢學生教科書補助費用，110人*1,700元。

# 臺北市地方教育發展基金－臺北市文山區實踐國民小學

## 基金用途－國民教育計畫明細表

中華民國110年度

單位：新臺幣元

前年度 決算數	上年度 預算數	科 目	本 年 度 預 算 數	說 明
			520	配合預算編列至千元，增列進位數520元。
			201,280	補助學校午餐使用有機蔬菜或有機米計畫，629人*40週*1次*8元。
229,569	508,000	其他	483,000	
229,569	508,000	其他支出	483,000	較上年度預算數508,000元，減少25,000元。
229,569	508,000	其他	483,000	
			13,000	運動會趣味、競技競賽用錦旗、獎牌及獎品等1批。
			140,400	參加學藝、體育等各類校際競賽、活動交通及獎勵品等學生活動費用，702人*2學期*100元。
			70,200	班級自治費，702人*2學期*50元。
			5,240	運動會節目表演使用道具製作1批。
			126,000	執行學生路隊安全導護費及導護志工保險費，按20-39班以5人、每學期20週、每週5日，每日2次，每次63元計算。
			28,000	國小游泳檢測未通過學生暑期游泳訓練班報名費，5班*5,600元。
			100,160	體育班學生參加比賽報名費、交通費等(體育班業務費)。

# 臺北市地方教育發展基金－臺北市文山區實踐國民小學

## 基金用途－一般行政管理計畫明細表

中華民國110年度

單位：新臺幣元

前年度 決算數	上年度 預算數	科 目	本 年 度 預 算 數	說 明
12,398,427	14,646,000	合計	13,676,000	
10,372,856	11,996,000	用人費用	10,996,000	
6,948,019	7,776,000	正式員額薪資	7,380,000	較上年度預算數7,776,000元，減少396,000元。
6,565,279	7,416,000	職員薪金	7,020,000	職員9人薪金(詳用人費用彙計表)。
382,740	360,000	工員工資	360,000	工員1人工資(詳用人費用彙計表)。
255,244	366,268	超時工作報酬	409,064	較上年度預算數366,268元，增加42,796元。
255,244	366,268	加班費	409,064	職員工不休假出勤加班費。 27,464 趕辦各項業務加班費(統籌業務費)。
1,750,186	2,282,400	獎金	1,712,500	較上年度預算數2,282,400元，減少569,900元。
793,713	1,310,400	考績獎金	790,000	依考績法規定核發之獎金。
956,473	972,000	年終獎金	922,500	依規定於年節加發之獎金。
595,653	650,304	退休及卹償金	625,968	較上年度預算數650,304元，減少24,336元。
587,721	621,504	職員退休及離職金	597,168	提撥退撫基金。
7,932	28,800	工員退休及離職金	28,800	提撥勞工退休準備金。
823,754	921,028	福利費	868,468	較上年度預算數921,028元，減少52,560元。
609,116	662,748	分擔員工保險費	632,868	分擔公保、勞保、健保費。
65,004	98,280	員工通勤交通費	75,600	職員工上下班交通費，2人*12月*2段*630元。 30,240 職員工上下班交通費，6人*12月*1段*630元。 45,360
149,634	160,000	其他福利費	160,000	職員工休假旅遊補助費。
1,797,145	2,299,000	服務費用	2,600,000	



# 臺北市地方教育發展基金－臺北市文山區實踐國民小學

## 基金用途－一般行政管理計畫明細表

中華民國110年度

單位：新臺幣元

前年度 決算數	上年度 預算數	科 目	本 年 度 預 算 數	說 明
57,800	49,176	郵電費	77,192	較上年度預算數49,176元，增加28,016元。
		郵費	18,000	
			18,000	公務用郵資，12月*1,500元(統籌業務費)。
57,800	49,176	電話費	59,192	
			59,192	公務用電話費(統籌業務費)。
		旅運費	9,000	較上年度預算數0元，增加9,000元。
		國內旅費	9,000	
			9,000	職員工外出洽辦公務短程車資，12月*750元(統籌業務費)。
		印刷裝訂與廣告費	181,440	較上年度預算數0元，增加181,440元。
		印刷及裝訂費	181,440	
			181,440	影印機使用費，6臺*12月*4,200張*0.6元(統籌業務費)。
60,000		修理保養及保固費		
60,000		一般房屋修護費		
1,507,745	1,717,824	一般服務費	1,750,368	較上年度預算數1,717,824元，增加32,544元。
				。
2,683		佣金、匯費、經理費及手續費	3,000	
			3,000	報廢校內財產物品惜物網拍賣手續費及管理費(統籌業務費)。
1,489,062	1,697,824	外包費	1,727,368	
			160,000	消化超額職工4人(技工、工友)業務外包費，4人*40,000元。
			1,135,368	校警勞務外包費，2人*12月*47,307元。
			432,000	技工、工友勞務外包費，1人*12月*36,000元。
16,000	20,000	體育活動費	20,000	
			20,000	文康活動費，本校編列職員9人，工員1人，合計10人，每人編列2,000元。
99,600	460,000	專業服務費	510,000	較上年度預算數460,000元，增加50,000元。
99,600	460,000	其他專業服務費	510,000	
			510,000	校園安全機械定點、機動巡邏等保全費用。
				。
72,000	72,000	公共關係費	72,000	較上年度預算數72,000元，無增減。

# 臺北市地方教育發展基金－臺北市文山區實踐國民小學

## 基金用途－一般行政管理計畫明細表

中華民國110年度

單位：新臺幣元

前年度 決算數	上年度 預算數	科 目	本 年 度 預 算 數	說 明
72,000	72,000	公共關係費	72,000	
			72,000	校長特別費，12月*6,000元。
227,426	350,000	材料及用品費	79,000	
2,680		使用材料費		
2,680		設備零件		
224,746	350,000	用品消耗	79,000	較上年度預算數350,000元，減少271,000元。
214,187	349,632	辦公(事務)用品	78,904	
			78,904	統籌業務費計算如下：普通班27班、體育班2班、特教班1班，1,290元*15班*12月=232,200元，810元*15班*12月=145,800元，以上合計378,000元，除依實際需求移列加班費27,464元、郵費18,000元、電話費59,192元、國內旅費9,000元、印刷及裝訂費181,440元、佣金、匯費、經理費及手續費3,000元及會費1,000元外，其餘如列數。
10,559	368	其他用品消耗	96	
			96	配合預算編列至千元，增列進位數96元。
1,000	1,000	會費、捐助、補助、分攤、照護、救濟與交流活動費	1,000	
1,000	1,000	會費	1,000	較上年度預算數1,000元，無增減。
1,000	1,000	職業團體會費	1,000	
			1,000	護理師1人公會會費(統籌業務費)。

# 臺北市地方教育發展基金－臺北市文山區實踐國民小學

## 基金用途－建築及設備計畫明細表

中華民國110年度

單位：新臺幣元

前年度 決算數	上年度 預算數	科 目	本 年 度 預 算 數	說 明
5,247,575	12,337,000	合計	4,900,000	
5,247,575	12,337,000	購建固定資產、無形資產及非理財 目的之長期投資	4,900,000	
2,787,066	1,867,000	購建固定資產	595,000	
2,787,066	1,867,000	一般建築及設備計畫	595,000	
		班級設備	89,189	
		購置機械及設備	55,600	
		購置雜項設備	33,589	
		特殊班設備	41,000	
		購置雜項設備	41,000	
		資訊設備	464,811	
		購置機械及設備	464,811	
			171,311	汰換桌上型電腦(含顯示器)，7 部*24,473元(電腦專案計畫)。
			192,500	新購筆記型電腦，7部*27,500 元(電腦專案計畫)。
			101,000	汰換網路及資訊周邊設備(電 腦專案計畫)。
2,787,066	1,867,000	校園設備		
2,567,936	1,733,000	購置機械及設備		
47,652		購置交通及運輸設備		
171,478	134,000	購置雜項設備		
	36,000	購置無形資產	36,000	
	36,000	一般建築及設備計畫	36,000	
		資訊設備	36,000	
		購置電腦軟體	36,000	
			36,000	電腦教學軟體費(電腦專案計 畫)。
	36,000	校園軟體設備		
	36,000	購置電腦軟體		
2,460,509	10,434,000	遞延支出	4,269,000	
2,460,509	10,434,000	一般建築及設備計畫	4,269,000	

# 臺北市地方教育發展基金－臺北市文山區實踐國民小學

## 基金用途－建築及設備計畫明細表

中華民國110年度

單位：新臺幣元

前年度 決算數	上年度 預算數	科 目	本 年 度 預 算 數	說 明
		綜合球場整修工程	4,269,000	
		遞延修繕房屋建築支出	4,269,000	
			3,905,764	一、施工費。
			285,121	二、委託技術服務費(總包價 法)。
			78,115	三、工程管理費(按施工費2% 提列)。
2,460,509	10,434,000	校園整修工程		
2,460,509	10,434,000	遞延修繕房屋建築支出		

本 頁 空 白

# 預 算 參 考 表

# 臺北市地方教育發展基金－臺北市文山區實踐國民小學

## 預計平衡表

中華民國110年12月31日

單位：新臺幣千元

108年(前年) 12月31日 決算數	科 目	110年12月31日 預計數	109年12月31日 預計數	比較增減(-)
3,246,624	資產合計	3,236,863	3,241,451	-4,588
3,246,624	資產	3,236,863	3,241,451	-4,588
18,708	流動資產	8,947	13,535	-4,588
18,548	現金	8,787	13,375	-4,588
18,548	銀行存款	8,787	13,375	-4,588
160	預付款項	160	160	
160	預付費用	160	160	
1,780	投資、長期應收款項、貸墊款及準備金	1,780	1,780	
1,780	準備金	1,780	1,780	
1,454	退休及離職準備金	1,454	1,454	
326	其他準備金	326	326	
3,226,136	其他資產	3,226,136	3,226,136	
3,226,136	什項資產	3,226,136	3,226,136	
2	暫付及待結轉帳項	2	2	
3,226,134	代管資產	3,226,134	3,226,134	
3,246,624	負債及基金餘額合計	3,236,863	3,241,451	-4,588
3,236,037	負債	3,236,037	3,236,037	
5,433	流動負債	5,433	5,433	
5,433	應付款項	5,433	5,433	
4,813	應付代收款	4,813	4,813	
620	應付費用	620	620	
	應付工程款			
3,230,604	其他負債	3,230,604	3,230,604	
3,230,604	什項負債	3,230,604	3,230,604	
2,999	存入保證金	2,999	2,999	
1,454	應付退休及離職金	1,454	1,454	
3,226,134	應付代管資產	3,226,134	3,226,134	
17	暫收及待結轉帳項	17	17	
10,587	基金餘額	826	5,414	-4,588
10,587	基金餘額	826	5,414	-4,588
10,587	基金餘額	826	5,414	-4,588
10,587	累積餘額	826	5,414	-4,588

註：1.信託代理與保證資產(負債)前年度決算數53,235元，上年度預計數0元，本年度預計數0元。2.或有資產(負債)0元。3.本基金自93年度起，本固定項目分開原則，將屬長期固定帳項，包括固定資產10,047,483元、無形資產210,920元及長期債務0元等，另立帳類管理，未納入本表。

## 臺北市地方教育發展基金一

## 各項費用

中華民國

前年度 決算數	上年度 預算數	計畫別		合計	國民教育計畫
		用途別科目			
131,680,915	142,408,000	合計		133,986,000	115,410,000
117,279,645	117,755,000	用人費用		117,755,000	106,759,000
61,913,292	60,630,480	正式員額薪資		62,364,000	54,984,000
61,530,552	60,270,480	職員薪金		62,004,000	54,984,000
382,740	360,000	工員工資		360,000	
1,101,515	1,065,776	聘僱及兼職人員薪資		1,068,656	1,068,656
418,992	406,896	約僱職員薪金		406,896	406,896
682,523	658,880	兼職人員酬金		661,760	661,760
653,056	914,168	超時工作報酬		937,919	528,855
653,056	914,168	加班費		937,919	528,855
14,322,262	15,294,100	獎金		15,436,362	13,723,862
6,782,726	7,666,738	考績獎金		7,590,000	6,800,000
7,539,536	7,627,362	年終獎金		7,846,362	6,923,862
31,359,773	31,978,675	退休及卹償金		30,245,396	29,619,428
30,999,856	31,949,875	職員退休及離職金		30,216,596	29,619,428
359,917	28,800	工員退休及離職金		28,800	
7,929,747	7,871,801	福利費		7,702,667	6,834,199
5,817,274	5,172,504	分擔員工保險費		5,348,100	4,715,232
157,000	180,500	傷病醫藥費		162,400	162,400
481,836	655,200	員工通勤交通費		614,880	539,280
1,473,637	1,863,597	其他福利費		1,577,287	1,417,287
5,535,060	7,045,000	服務費用		6,633,000	4,033,000
914,396	1,267,220	水電費		913,543	913,543
824,234	1,176,500	工作場所電費		824,234	824,234
90,162	90,720	工作場所水費		89,309	89,309
57,800	49,176	郵電費		77,192	
		郵費		18,000	
57,800	49,176	電話費		59,192	
36,670	47,740	旅運費		56,740	47,740
26,930	47,740	國內旅費		56,740	47,740
9,740		其他旅運費			



# 臺北市文山區實踐國民小學

## 彙計表

110年度

單位：新臺幣元

一般行政管理計畫	建築及設備計畫				
13,676,000	4,900,000				
10,996,000					
7,380,000					
7,020,000					
360,000					
409,064					
409,064					
1,712,500					
790,000					
922,500					
625,968					
597,168					
28,800					
868,468					
632,868					
75,600					
160,000					
2,600,000					
77,192					
18,000					
59,192					
9,000					
9,000					

## 臺北市地方教育發展基金一

## 各項費用

中華民國

前年度 決算數	上年度 預算數	計畫別		合計	國民教育計畫
		用途別科目			
5,550	6,000	印刷裝訂與廣告費		187,440	6,000
5,550	6,000	印刷及裝訂費		187,440	6,000
822,111	897,500	修理保養及保固費		960,600	960,600
405,188	382,500	一般房屋修護費		434,300	434,300
416,923	515,000	機械及設備修護費		526,300	526,300
1,974,492	2,084,064	一般服務費		2,116,536	366,168
17,249	6,816	佣金、匯費、經理費及手續費		9,744	6,744
1,489,062	1,697,824	外包費		1,727,368	
328,214	231,424	計時與計件人員酬金		231,424	231,424
139,967	148,000	體育活動費		148,000	128,000
1,652,041	2,621,300	專業服務費		2,248,949	1,738,949
1,334,862	1,955,100	講課鐘點、稿費、出席審查及查詢費		1,534,940	1,534,940
56,100	55,800	委託檢驗(定)試驗認證費		52,809	52,809
	5,400	試務甄選費		4,400	4,400
36,000		電腦軟體服務費			
225,079	605,000	其他專業服務費		656,800	146,800
72,000	72,000	公共關係費		72,000	
72,000	72,000	公共關係費		72,000	
2,158,770	3,198,000	材料及用品費		2,471,000	2,392,000
586,488	713,790	使用材料費		1,006,399	1,006,399
586,488	713,790	設備零件		1,006,399	1,006,399
1,572,282	2,484,210	用品消耗		1,464,601	1,385,601
274,283	388,757	辦公(事務)用品		118,029	39,125
	23,100	報章雜誌		36,200	36,200
30,000	30,000	服裝		40,000	40,000
	15,000	醫療用品(非醫療院所使用)		15,000	15,000
1,267,999	2,027,353	其他用品消耗		1,255,372	1,255,276
33,600	4,000	租金、償債、利息及相關手續費		37,000	37,000
8,400		機器租金			
8,400		機械及設備租金			
25,200	4,000	雜項設備租金		37,000	37,000

# 臺北市文山區實踐國民小學

## 彙計表

110年度

單位：新臺幣元

一般行政管理計畫	建築及設備計畫				
181,440					
181,440					
1,750,368					
3,000					
1,727,368					
20,000					
510,000					
510,000					
72,000					
72,000					
79,000					
79,000					
78,904					
96					

臺北市地方教育發展基金一

各項費用

中華民國

前年度 決算數	上年度 預算數	計畫別		合計	國民教育計畫
		用途別科目			
25,200	4,000	雜項設備租金		37,000	37,000
5,247,575	12,337,000	購建固定資產、無形資產及非理財目的 之長期投資		4,900,000	
2,787,066	1,867,000	購建固定資產		595,000	
2,567,936	1,733,000	購置機械及設備		520,411	
47,652		購置交通及運輸設備			
171,478	134,000	購置雜項設備		74,589	
	36,000	購置無形資產		36,000	
	36,000	購置電腦軟體		36,000	
2,460,509	10,434,000	遞延支出		4,269,000	
2,460,509	10,434,000	遞延修繕房屋建築支出		4,269,000	
1,196,696	1,561,000	會費、捐助、補助、分攤、照護、救濟 與交流活動費		1,707,000	1,706,000
1,000	1,000	會費		1,000	
1,000	1,000	職業團體會費		1,000	
	10,000	捐助、補助與獎助		10,000	10,000
	10,000	獎助學員生給與		10,000	10,000
1,195,696	1,550,000	補貼、獎勵、慰問、照護與救濟		1,696,000	1,696,000
14,400		獎勵費用		7,200	7,200
1,181,296	1,550,000	其他補貼、獎勵、慰問、照護與救 濟		1,688,800	1,688,800
229,569	508,000	其他		483,000	483,000
229,569	508,000	其他支出		483,000	483,000
229,569	508,000	其他		483,000	483,000

# 臺北市文山區實踐國民小學

## 彙計表

110年度

單位：新臺幣元

一般行政管理計畫	建築及設備計畫				
	4,900,000				
	595,000				
	520,411				
	74,589				
	36,000				
	36,000				
	4,269,000				
	4,269,000				
1,000					
1,000					
1,000					

# 臺北市地方教育發展基金－臺北市文山區實踐國民小學

## 員工人數彙計表

中華民國110年度

單位：人

計 畫 及 項 目	上年度最高可 進用員額數	本年度 增減(-)數	本年度最高可 進用員額數	說 明
合計	74		74	
國民教育計畫部分	64		64	
職員	63		63	
約僱	1		1	
一般行政管理計畫部分	10		10	
職員	9		9	
工友	1		1	

註：1.本表約僱、聘用係指奉准有案之約聘僱人員。

2.外包費編列校警外包2人、工友外包1人及消化超額職工4人業務外包費，計172萬7,368元。3.計時與計件人員酬金編列閩客語教學支援人員鐘點費及外聘人員之勞、健保及勞退金費用，計23萬1,424元。

本 頁 空 白

臺北市地方教育發展基金一

用人費用

中華民國

計畫及項目	合計	正式 員額 薪資	聘僱 人員 薪資	超時 工作 報酬	津貼	獎 金		
						年終獎金	考績獎金	其他
合計	117,755,000	62,364,000	406,896	937,919		7,846,362	7,590,000	
國民教育計畫	106,759,000	54,984,000	406,896	528,855		6,923,862	6,800,000	
職員薪金	54,984,000	54,984,000						
約僱職員薪金	406,896		406,896					
兼職人員酬金	661,760							
加班費	528,855			528,855				
考績獎金	6,800,000						6,800,000	
年終獎金	6,923,862					6,923,862		
職員退休及離職金	29,619,428							
分擔員工保險費	4,715,232							
傷病醫藥費	162,400							
員工通勤交通費	539,280							
其他福利費	1,417,287							
一般行政管理計畫	10,996,000	7,380,000		409,064		922,500	790,000	
職員薪金	7,020,000	7,020,000						
工員工資	360,000	360,000						
加班費	409,064			409,064				
考績獎金	790,000						790,000	
年終獎金	922,500					922,500		
職員退休及離職金	597,168							



# 臺北市文山區實踐國民小學

## 彙計表

110年度

單位：新臺幣元

退休及卹償金		資遣費	福 利 費					提繳費	兼任 人員 用人 費用
退休金	卹償金		分擔 保險費	傷病 醫藥費	提撥 福利金	員工通勤 交通費	其他		
30,245,396			5,348,100	162,400		614,880	1,577,287	661,760	
29,619,428			4,715,232	162,400		539,280	1,417,287	661,760	
29,619,428			4,715,232	162,400		539,280	1,417,287	661,760	
625,968			632,868			75,600	160,000		
597,168									

臺北市地方教育發展基金一

用人費用

中華民國

計畫及項目	合計	正式 員額 薪資	聘僱 人員 薪資	超時 工作 報酬	津貼	獎 金		
						年終獎金	考績獎金	其他
工員退休 及離職金	28,800							
分擔員工 保險費	632,868							
員工通勤 交通費	75,600							
其他福利 費	160,000							

註：1.本表兼任人員用人費用，係學校教職員兼課或請假代課鐘點費。2.外包費編列校警外包2人、工友外包1人及消化超額職工4人業務外包費，計172萬7,368元。3.計時與計件人員酬金編列閩客語教學支援人員鐘點費及外聘人員之勞、健保及勞退金費用，計23萬1,424元。

# 臺北市文山區實踐國民小學

## 彙計表

110年度

單位：新臺幣元

退休及卹償金		資遣費	福 利 費					提繳費	兼任人員用人費用
退休金	卹償金		分擔保險費	傷病醫藥費	提撥福利金	員工通勤交通費	其他		
28,800			632,868			75,600	160,000		

臺北市地方教育發展基金一

聘用及約僱

中華民國

區分及職稱	人數	擔任工作	聘用或約僱起訖期間	薪點	年需經費
合計	1				545,782
約僱人員小計	1				545,782
約僱人員(280)	1	協助特教班教學事務、輔導學生生活自理等。	110/1/1-110/12/31	280	545,782

# 臺北市文山區實踐國民小學

## 人員明細表

110年度

單位：新臺幣元

小計	月 支			離職 儲金	經費來源 及其科目
	折合 金額	勞保 保險費	健康 保險費		
33,908	33,908				國民教育計畫

# 臺北市地方教育發展基金－臺北市文山區實踐國民小學

## 單位（或計畫）成本分析表

中華民國110年度

單位：新臺幣千元

計 畫 別	單 位	單位成本(元)或 平均利(費)率	數 量	預 算 數	說 明
合計				133,986	
國民教育計畫				115,410	
一般行政管理計畫				13,676	
建築及設備計畫				4,900	

# 臺北市地方教育發展基金－臺北市文山區實踐國民小學

## 5年來主要業務計畫分析表

中華民國110年度

單位：新臺幣千元

年度及項目	單位	數量	單位成本(元)或 平均利(費)率	金額	說明
(本)年度預算數					
國民教育計畫				115,410	
(上)年度預算數					
國民教育計畫				115,425	
(前)年度決算數					
國民教育計畫				114,035	
(107)年度決算數					
國民教育計畫				115,138	
(106)年度決算數					
國民教育計畫				111,657	

臺北市地方教育發展基金－臺北市文山區實踐國民小學

資本資產明細表

中華民國110年度

單位：新臺幣千元

項 目	取得成本 (期初餘額)	以前年度 累計折舊/ 長期投資 評 價	本 年 度 變 動				本年度累計折 舊/長期投資 評價變動數	期末餘額	
			增加		減少				主要增減 原因說明
			金額	類型	金額	類型			
合計	38,408	25,510	631		66		3,205	10,258	
土地改良物	7,195	5,317					374	1,504	
房屋及建築	132	62					4	66	
機械及設備	18,833	12,036	520	增置			1,799	5,518	
交通及運輸 設備	1,703	1,222					139	341	
雜項設備	10,304	6,872	75	增置			888	2,619	
電腦軟體	241		36	增置	66	無形資 產攤銷		211	

註：預算數細數之和與總數或略有出入，係四捨五入關係。