

中華民國 110 年度

4-0501655

## 臺北市總預算

臺北市政府教育局主管

臺北市地方教育發展基金

臺北市北投區義方國民小學附屬單位預算之分預算

(特別收入基金)

臺北市北投區義方國民小學編

# 臺北市地方教育發展基金－臺北市北投區義方國民小學

## 目次

中華民國110年度

一、財務摘要 .....	第 1 頁
二、業務計畫及預算概要 .....	第 3 -11 頁
三、預算主要表	
(一) 基金來源、用途及餘絀預計表 .....	第 13 頁
(二) 現金流量預計表 .....	第 14 頁
四、預算明細表	
(一) 基金來源－服務收入明細表 .....	第 15 頁
(二) 基金來源－財產處分收入明細表 .....	第 16 頁
(三) 基金來源－其他財產收入明細表 .....	第 17 頁
(四) 基金來源－公庫撥款收入明細表 .....	第 18 頁
(五) 基金來源－學雜費收入明細表 .....	第 19 頁
(六) 基金來源－雜項收入明細表 .....	第 20 頁
(七) 基金用途－國民教育計畫明細表 .....	第 21 -28 頁
(八) 基金用途－學前教育計畫明細表 .....	第 29 -31 頁
(九) 基金用途－一般行政管理計畫明細表 .....	第 32 -34 頁
(十) 基金用途－建築及設備計畫明細表 .....	第 35 -36 頁
五、預算參考表	
(一) 預計平衡表 .....	第 37 頁
(二) 各項費用彙計表 .....	第 38 -43 頁
(三) 員工人數彙計表 .....	第 44 頁
(四) 用人費用彙計表 .....	第 46 -49 頁
(五) 聘用及約僱人員明細表 .....	第 50 -51 頁
(六) 單位(或計畫)成本分析表 .....	第 52 頁

# 臺北市地方教育發展基金－臺北市北投區義方國民小學

## 目 次

中華民國110年度

(七) 5年來主要業務計畫分析表 ..... 第 53 頁

(八) 資本資產明細表 ..... 第 54 頁

# 臺北市地方教育發展基金－臺北市北投區義方國民小學

## 財務摘要

中華民國110年度

單位：新臺幣千元

項 目	本 年 度	上 年 度	比較增減數	%
經營成績：				
基金來源	75,764	74,783	981	1.31
基金用途	77,610	75,541	2,069	2.74
賸餘(短絀)	-1,846	-758	-1,088	--
餘絀情形：				
基金餘額	847	2,693	-1,846	-68.55
現金流量(註)：				
現金及約當現金之淨增(減)	-1,846	-758	-1,088	--

附註：現金流量係採現金及約當現金基礎，包括現金及自投資日起3個月內到期或清償之債權證券。

本 頁 空 白

# 業務計畫及預算概要

# 臺北市地方教育發展基金 – 臺北市北投區義方國民小學

## 業務計畫及預算概要

中華民國 110 年度

### 壹、基金概況

#### 一、設立宗旨及願景：

- (一) 本校遵照憲法第 158 條及 160 條規定，教育文化應發展國民之民族精神、自治精神，國民道德與健全體格、科學及生活智能，以培養八大學習領域及十大基本能力。
- (二) 本校自 91 年度起依教育經費編列與管理法第 13 條規定設置「臺北市地方教育發展基金」，以促進教育健全發展，提昇教育經費運用績效。
- (三) 「打造一所『以學習者為中心』、『有溫度』的『全人教育』幸福小學」，為本校願景，讓孩子喜歡上學、喜歡學習，讓孩子因學習而全方位的成長，是本校多年來戮力經營的目標，也是全校教職員工共同關注的課題，並為孩子未來的天空盡最大的努力。學校長遠經營以學習者為中心，從不同階段的生、心理發展的基底給予孩子最大的學習及成長支持，並透過有溫度的長期陪伴與關懷，讓孩子在各方面都能有所發展與提升，不論是從德、智、體、群、美的五育面向，又或是知識、情意、技能的內外連結，希冀孩子在這個學習園地找到幸福學習暨成長的元素，讓學習一直是一件美好的事。

#### 二、施政重點：

- (一) 開啟多元智慧：尊重每個學生獨特的個性，以多元智慧的觀點協助他找到生命的亮點，肯定天生我才必有用，能知於學，樂於學。
- (二) 培養生活能力：培養學生帶得走的公民關鍵能力，強化自我管理、閱讀理解、理性批判、問題解決、奉獻服務、溝通表達等核心素養。
- (三) 蘊育人文情懷：在溫馨開放的校園文化中，孕育人文情懷，學會尊重、包容；建構生命的價值、完成人性的開展。
- (四) 建置溫馨民主的校園文化：
  1. 以參與式管理、落實行政、教師會、家長會三者的良性互動。
  2. 以學生第一，教學優先的觀念提昇行政服務效率。
  3. 放下威權心態，開啟校園民主之風氣。
- (五) 推動適性教學：
  1. 落實校本課程理念，採多元化、活潑化的教學及評量。

# 臺北市地方教育發展基金－臺北市北投區義方國民小學

## 業務計畫及預算概要

中華民國 110 年度

2. 運用校內、外資源，加強多元學習能力。
3. 關懷相對弱勢學生之教學及輔導。
4. 推動行動學習，充實學生運用資訊之知能，並提昇教師運用學習載具教學之能力。

### (六) 辦理發展性的訓輔活動：

1. 辦理各項活動及競賽。
2. 推動校內外學習服務。
3. 發展績優社團及校隊。
4. 加強新興領域教育的辦理，並融入各科教學以收成效。

### 三、組織概況：

本校設置校長 1 人，綜理全校校務，下設教務處、學生事務處、總務處、輔導室、會計室、人事室及幼兒園等單位。

內部分層業務如下：

#### (一) 教務處：秉承校長之命，辦理全校教務事項。

1. 教學組：掌理課程編排、課業考查、教學研究及教學指導等事項。
2. 註冊及設備組：掌理註冊、編班、轉學、休學及成績考查等有關學籍事項及教學設備計畫之擬定、用具之管理、保管等事項。
3. 資訊組：掌理資訊融入教學、資訊設備及軟體採購及電腦軟、硬體及網路系統管理等事項。

#### (二) 學生事務處：秉承校長之命，辦理全校學生事務事項。

1. 訓育組：掌理訓育計畫之擬定，並透過各項活動，實施性別教育，人權教育與群己關係之教育。
2. 體育組：加強學生體能訓練，重視團隊合作精神與良好運動風度之養成。
3. 衛生組：重視校園環境之整理與美化，配合宣導實施防災意識及環保教育。

#### (三) 總務處：秉承校長之命，辦理全校總務事項。

1. 事務組：辦理校舍場地佈置及環境美化、監督校舍整修及財物購買等事項。
2. 出納兼文書組：辦理現金、票據、契約之保管等收支移轉及公文收發登記與典守學校印信，撰擬繕校及檔案保管等事項。



# 臺北市地方教育發展基金 - 臺北市北投區義方國民小學

## 業務計畫及預算概要

中華民國 110 年度

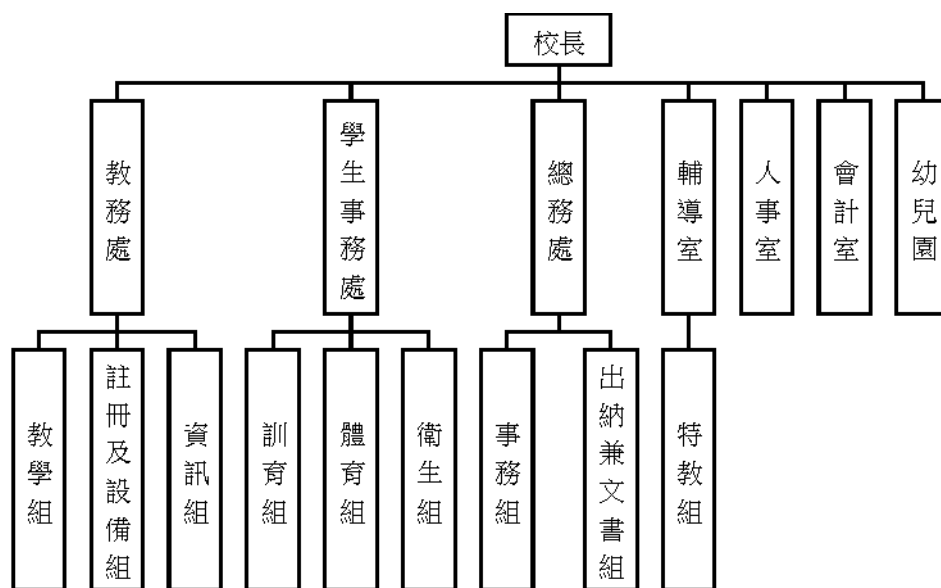
(四) 輔導室：秉承校長之命，視學生身心狀況及需求提供發展性輔導，介入性輔導或處理性輔導，並掌理學生輔導與諮商，實施適性生涯輔導等事項。

1.特教組：掌理特教學生特殊需求之安排，包括資源班之入班教學輔導等個別化教育計畫或個別輔導計畫等事項。

(五) 會計室：秉承上級主計機關之監督與指導，並受校長之指揮，依法辦理歲計、會計、統計等事項。

(六) 人事室：秉承上級人事機關之監督與指導，並受校長之指揮，依法辦理人事管理查核等事項。

(七) 幼兒園：秉承校長之命，綜理園務、規劃幼兒教學、保育等事項。



#### 四、基金歸類及屬性：

本校地方教育發展基金依據教育經費編列與管理法第 13 條規定設置，本基金為預算法第 4 條第 1 項第 2 款第 5 目所定之特別收入基金，以本府教育局為管理機關。

#### 貳、業務計畫

##### 一、基金來源：

單位：新臺幣千元

臺北市地方教育發展基金 - 臺北市北投區義方國民小學

業務計畫及預算概要

中華民國 110 年度

業務計畫	本年度預算數	實施內容
勞務收入	302	本年度預計收取暑期泳游訓練班報名費及教師甄選報名費等收入。
財產收入	83	本年度預計收取教職員工停車收入及校園場地開放收入等。
政府撥入收入	73,284	本年度預計由公庫撥入數。
教學收入	1,710	本年度預計收取幼兒園學費、雜費等收入。
其他收入	385	本年度預計收取數位學生證補卡及工程圖說費等收入。

二、基金用途：

單位：新臺幣千元

業務計畫	本年度預算數	實施內容
國民教育計畫	53,209	本年度預計辦理教學事項為： <ol style="list-style-type: none"> <li>1. 各項教學、學生事務、圖書及輔導等業務。</li> <li>2. 新購教具、圖書等各科教學設備，充實各科教材及用具。</li> <li>3. 革新教學方法，提高教學效能。</li> <li>4. 教師甄選業務、指定活動等項目。</li> </ol>
學前教育計畫	7,807	本年度預計辦理教學事項為： <ol style="list-style-type: none"> <li>1. 幼兒園各項教學及活動。</li> <li>2. 新購教學用品，革新教學方法，提高教學效能。</li> <li>3. 幼兒園各項活動，鍛鍊幼兒強健的身體，增進幼兒各項生活智能。</li> </ol>
一般行政管理計畫	13,340	本年度預計辦理事項為： <ol style="list-style-type: none"> <li>1. 綜理學校總務、人事、會計等業務。</li> <li>2. 配合校務推動行政處室支援工作，進而增進校務運作。</li> </ol>
建築及設備計畫	3,254	本年度預計辦理事項為： <ol style="list-style-type: none"> <li>1. 購置各學科教學課程所需教學設備。</li> <li>2. 游泳池熱泵安裝保養工程。</li> <li>3. 消防系統改善工程。</li> </ol>

臺北市地方教育發展基金 - 臺北市北投區義方國民小學  
業務計畫及預算概要

中華民國 110 年度

		4. 活動中心體育館照明改善工程。
--	--	-------------------

參、預算概要

一、基金來源及用途之預計：

(一) 本年度基金來源：

服務收入 30 萬 2 千元、財產處分收入 1 千元、其他財產收入 8 萬 2 千元、公庫撥款收入 7,328 萬 4 千元、學雜費收入 171 萬元、雜項收入 38 萬 5 千元，本年度基金來源 7,576 萬 4 千元，較上年度預算數 7,478 萬 3 千元，增加 98 萬 1 千元，約 1.31%，主要係公庫撥款收入增編所致。

(二) 本年度基金用途：

國民教育計畫 5,320 萬 9 千元，學前教育計畫 780 萬 7 千元，一般行政管理計畫 1,334 萬元，建築及設備計畫 325 萬 4 千元，本年度基金用途 7,761 萬元，較上年度預算數 7,554 萬 1 千元，增加 206 萬 9 千元，約 2.74%，主要係增編國民教育計畫用人費用所致。

二、基金餘絀之預計：

本年度基金來源及用途相抵後，差短 184 萬 6 千元，較上年度預算數差短 75 萬 8 千元，增加 108 萬 8 千元，將移用以前基金餘額支應。

三、現金流量之預計：

本年度業務活動淨現金流出 184 萬 6 千元。

四、補辦預算事項：詳補辦預算明細表

(一) 固定資產之建設改良擴充 34 萬 9 千元

- 1.108 年度辦理經濟部校園能源翻新計畫 17 萬 8 千元。
- 2.108 年度為改善會議室行政及教學環境確實需要，且具急迫及必要性，由其他準備金項下支應 4 萬 6 千元。
- 3.109 年度為改善校園後山安全確實需要，且具急迫及必要性，由其他準備金項下支應 7 萬 1 千元。
- 4.109 年度為校園環境安全確實需要，且具急迫及必要性，由其他準備金項下支應 1 萬 3 千元。
- 5.109 年度為改善教學確實需要，且具急迫及必要性，由其他準備金

# 臺北市地方教育發展基金－臺北市北投區義方國民小學

## 業務計畫及預算概要

中華民國 110 年度

項下支應 4 萬 1 千元。

肆、以前年度計畫實施成果概述：

一、前（108）年度計畫實施成果概述：

業務計畫	實施概況	實施成果
勞務收入	本年度預計收取教師甄選報名費收入。	本年度已收取教師甄選報名費 2 千元。
財產收入	本年度預計收取教職員工停車收入、校園場地開放收入等。	本年度已收取教職員工停車收入 1 萬 4 千元、校園場地開放收入 1 萬 6 千元。
政府撥入收入	本年度預計由公庫撥入數。	本年度已收取公庫撥入數 6,957 萬 6 千元及教育部之補助計畫 60 萬 6 千元。
教學收入	本年度預計收取幼兒園幼生之學費、雜費等收入。	本年度已收取幼兒園幼生之學費、雜費等收入 173 萬元。
其他收入	本年度預計收取數位學生證補卡等收入。	本年度已收取數位學生證補卡等收入 3 萬 2 千元。
國民教育計畫	本年度預計辦理教學事項為： 1. 辦理各項教學、學生事務、圖書及輔導等業務。 2. 新購教具、圖書等各科教學設備，充實各科教材及用具。 3. 革新教學方法，提高教學效能。 4. 辦理教師甄選、指定活動等項目。	已完成各項教學、學生事務、圖書及輔導等業務，及辦理新購教具、圖書等各科教學設備，充實各科教材及用具，並革新教學方法，提高教學效能，辦理教師甄選及指定活動等項目，達成預期目標。
學前教育計畫	本年度預計辦理教學事項為： 1. 辦理幼兒園各項教學及活動。 2. 新購教學用品，革新教學方法，提高教學效能。 3. 辦理幼兒園各項活動，鍛鍊幼兒強健的身體，	已完成幼兒園各項教學活動，及辦理新購教學用品，革新教學方法，提高教學效能，並辦理幼兒園各項活動，鍛鍊幼兒強健的身體，增進幼兒各項生活智能，達成預期目標。

臺北市地方教育發展基金 - 臺北市北投區義方國民小學

業務計畫及預算概要

中華民國 110 年度

	增進幼兒各項生活智能。	
一般行政管理計畫	本年度預計辦理事項為： 1. 綜理學校總務、人事、會計等業務。 2. 配合校務推動行政處室支援工作，進而增進校務運作。	綜理學校總務、人事、會計等業務，並配合校務推動行政處室支援工作，進而增進校務運作，達成預期目標。
建築及設備計畫	本年度預計辦理事項為： 1. 購置各學科教學課程所需教學設備。 2. 辦理跑道整修工程。 3. 辦理游泳池地坪整修工程。	1. 購置各學科教學課程所需教學設備，達成預期目標。 2. 已完成跑道整修工程，達成預期目標。 3. 已完成游泳池地坪整修工程，達成預期目標。

二、上年度已過期間（109 年 1 月 1 日至 5 月 31 日止）計畫實施成果概述：

業務計畫	實施概況	實施成果
勞務收入	本年度截至 5 月 31 日止預計辦理教師甄選報名費等收入。	本年度截至 5 月 31 日止已收取教師甄選報名費 1 千元。
財產收入	本年度截至 5 月 31 日止預計收取教職員工停車收入、校園場地開放收入等。	本年度截至 5 月 31 日止已收取教職員工停車等收入 3 萬 4 千元。
政府撥入收入	本年度截至 5 月 31 日止預計公庫撥入數。	本年度截至 5 月 31 日止已收取公庫撥入數 3,680 萬 6 千元及教育部之補助計畫 9 萬 8 千元。
教學收入	本年度截至 5 月 31 日止預計收取幼兒園 1 學期學費、雜費等收入。	本年度截至 5 月 31 日止幼兒園 1 學期學費、雜費收入尚未繳庫。
其他收入	本年度截至 5 月 31 日止預計收取數位學生證補卡等收入。	本年度截至 5 月 31 日止已收取數位學生證補卡等收入 13 萬 1 千元。
國民教育計畫	本年度截至 5 月 31 日止預計辦理教學事項為： 1. 辦理各項教學、學生事	持續辦理各項教學、學生事務、圖書及輔導等業務，及新購教具、圖書等各科教學

臺北市地方教育發展基金 - 臺北市北投區義方國民小學

業務計畫及預算概要

中華民國 110 年度

	<p>務、圖書及輔導等業務。</p> <p>2. 新購教具、圖書等各科教學設備，充實各科教材及用具。</p> <p>3. 革新教學方法，提高教學效能。</p> <p>4. 辦理教師甄選、指定活動等項目。</p>	<p>設備，充實各科教材及用具，賡續革新教學方法，提高教學效能，並辦理教師甄選及指定活動等項目，以達成預期目標。</p>
學前教育計畫	<p>本年度截至 5 月 31 日止預計辦理教學事項為：</p> <p>1. 幼兒園各項教學及活動。</p> <p>2. 新購教學用品，革新教學方法，提高教學效能。</p> <p>3. 辦理幼兒園各項活動，鍛鍊幼兒強健的身體，增進幼兒各項生活智能。</p>	<p>持續辦理幼兒園各項教學及活動，及新購教學用品，革新教學方法，提高教學效能，並賡續辦理幼兒園各項活動，鍛鍊幼兒強健的身體，增進幼兒各項生活智能，以達成預期目標。</p>
一般行政管理計畫	<p>本年度截至 5 月 31 日止預計辦理事項為：</p> <p>1. 綜理學校總務、人事、會計等業務。</p> <p>2. 配合校務推動行政處室支援工作，進而增進校務運作。</p>	<p>持續辦理學校總務、人事、會計等業務，並配合校務推動行政處室支援工作，進而增進校務運作，以達成預期目標。</p>
建築及設備計畫	<p>本年度截至 5 月 31 日止預計辦理事項為：</p> <p>1. 購置各學科教學課程所需教學設備採購作業。</p> <p>2. 辦理通行步道整修工程之建築師及工程招標作業。</p>	<p>1. 持續辦理購置各學科教學課程所需教學設備採購作業，以達成預期目標。</p> <p>2. 辦理通行步道整修工程之建築師及工程招標作業，達成預期目標。</p>

# 臺北市地方教育發展基金－臺北市北投區義方國民小學

## 補辦預算明細表

中華民國110年度

單位：新臺幣元

項 目	金額	辦理年度	說 明
合計	349,000		
固定資產之建設改良擴充	349,000		
購置機械及設備	178,000	108	
校園能源控制系統主機	178,000		為配合辦理經濟部校園能源翻新計畫-(能源管理系統建置工程)，經濟部補助89,000元，教育局補助89,000元(獎補助私立學校提升整體發展計畫-會費、捐助、補助、分攤、照顧、救濟與交流活動費-74Y)
購置雜項設備	46,000	108	
一對一分離式冷氣(8.0KW)	46,000		為提高一樓會議室(開會及研習場所)行政及教學功能，避免因悶熱影響效率，確實需要辦理新購，且具急迫及必要性，所需經費擬由本校其他準備金支應。
購置交通及運輸設備	125,000	109	
可調頻無線麥克風組	41,000		為教學使用，確實需要辦理新購，且具急迫及必要性，所需經費擬由本校其他準備金支應。
監視器	71,000		為校園後山安全，確實需要辦理新購，且具急迫及必要性，所需經費擬由本校其他準備金支應。
不斷電系統	13,000		為校園安全，確實需要辦理新購，且具急迫及必要性，所需經費擬由本校其他準備金支應。

備註：各基金依預算法第88條規定補辦預算，應確係不及編入年度預算，且因經營環境發生重大變遷或正常業務(含執行中央補助款項目)之確實需要，並經主管機關核轉本府核准先行辦理者；不具急迫性之事項，仍應儘可能納入預算辦理。

本 頁 空 白



# 預算主要表

# 臺北市地方教育發展基金－臺北市北投區義方國民小學

## 基金來源、用途及餘絀預計表

中華民國110年度

單位：新臺幣千元

前年度決算數	項 目	本年度預算數	上年度預算數	比較增減（－）
71,976	基金來源	75,764	74,783	981
2	勞務收入	302	302	
2	服務收入	302	302	
30	財產收入	83	82	1
	財產處分收入	1		1
	利息收入			
30	其他財產收入	82	82	
70,182	政府撥入收入	73,284	72,230	1,054
69,576	公庫撥款收入	73,284	72,230	1,054
606	政府其他撥入收入			
1,730	教學收入	1,710	1,768	-58
1,730	學雜費收入	1,710	1,768	-58
32	其他收入	385	401	-16
32	雜項收入	385	401	-16
74,322	基金用途	77,610	75,541	2,069
51,987	國民教育計畫	53,209	51,252	1,957
7,112	學前教育計畫	7,807	8,604	-797
12,296	一般行政管理計畫	13,340	12,955	385
2,928	建築及設備計畫	3,254	2,730	524
-2,346	本期賸餘(短絀)	-1,846	-758	-1,088
5,797	期初基金餘額	2,693	2,277	416
3,451	期末基金餘額	847	1,519	-672

註：前年度決算數細數之和與總數或略有出入，係四捨五入關係，以下各表同。

# 臺北市地方教育發展基金－臺北市北投區義方國民小學

## 現金流量預計表

中華民國110年度

單位：新臺幣千元

項 目	本 預	年 算	度 數	說 明
業務活動之現金流量				
本期賸餘(短絀)			-1,846	
業務活動之淨現金流入(流出)			-1,846	
其他活動之現金流量				
其他活動之淨現金流入(流出)				
現金及約當現金之淨增(淨減)			-1,846	
期初現金及約當現金			6,397	
期末現金及約當現金			4,551	

註：本表係採現金及約當現金基礎，包括現金及自投資日起3個月內到期或清償之債權證券。

# 預算明細表

# 臺北市地方教育發展基金－臺北市北投區義方國民小學

## 基金來源－服務收入明細表

中華民國110年度

單位：新臺幣元

科 目	單 位	本 年 度 預 算 數			說 明
		數 量 業 務 量	利(費)率	金 額	
合計				302,000	
服務收入				302,000	較上年度預算數302,000元，無增減。 暑期游泳訓練班報名費收入(收支對列)。 教師甄試報名費收入。
	人	425	700	297,500	
	人、次	15x1	300	4,500	

臺北市地方教育發展基金－臺北市北投區義方國民小學

基金來源－財產處分收入明細表

中華民國110年度

單位：新臺幣元

科 目	單位	本 年 度 預 算 數			說 明
		數量 業務量	利(費)率	金 額	
合計				1,000	
財產處分收入	年	1	1,000	1,000	較上年度預算數0元，增加1,000元。 財產處分收入。

# 臺北市地方教育發展基金－臺北市北投區義方國民小學

## 基金來源－其他財產收入明細表

中華民國110年度

單位：新臺幣元

科 目	單位	本 年 度 預 算 數			說 明
		數量 業務量	利(費)率	金 額	
合計				82,000	
其他財產收入				82,000	較上年度預算數82,000元，無增減。
	年	1	70,000	70,000	校園場地開放出借收入(收支對列)。
	年	1	12,000	12,000	教職員工停車收入。

# 臺北市地方教育發展基金－臺北市北投區義方國民小學

## 基金來源－公庫撥款收入明細表

中華民國110年度

單位：新臺幣元

科 目	單位	本 年 度 預 算 數			說 明
		數量 業務量	利(費)率	金 額	
合計				73,284,000	
公庫撥款收入	年	1	73,284,000	73,284,000 73,284,000	較上年度預算數72,230,000元，增加1,054,000元。 市府補助款。



# 臺北市地方教育發展基金－臺北市北投區義方國民小學

## 基金來源－學雜費收入明細表

中華民國110年度

單位：新臺幣元

科 目	單 位	本 年 度 預 算 數			說 明
		數 量 業 務 量	利(費)率	金 額	
合計				1,710,000	
學雜費收入				1,710,000	較上年度預算數1,768,000元，減少58,000元。
	人、學期	20x2	5,150	206,000	幼兒園半日班學費收入預估學生20人。
	人、學期	20x2	2,745	109,800	幼兒園半日班雜費收入預估學生20人。
	人、學期	70x2	2,955	413,700	幼兒園全日班雜費收入預估學生70人。
	人、學期	70x2	7,000	980,000	幼兒園全日班學費收入預估學生70人。
	年	1	500	500	配合預算編列至千元，增列進位數500元。

# 臺北市地方教育發展基金－臺北市北投區義方國民小學

## 基金來源－雜項收入明細表

中華民國110年度

單位：新臺幣元

科 目	單位	本 年 度 預 算 數			說 明
		數量 業務量	利(費)率	金 額	
合計 雜項收入	年	1	385,000	385,000 385,000 385,000	較上年度預算數401,000元，減少16,000元。 工程圖說費、數位學生證補卡費及簡訊費等收入。

# 臺北市地方教育發展基金－臺北市北投區義方國民小學

## 基金用途－國民教育計畫明細表

中華民國110年度

單位：新臺幣元

前年度 決算數	上年度 預算數	科 目	本 年 度 預 算 數	說 明
51,986,843	51,252,000	合計	53,209,000	
46,152,988	45,458,000	用人費用	48,024,000	
24,843,117	24,051,816	正式員額薪資	25,316,976	較上年度預算數24,051,816元，增加1,265,160元。
24,843,117	24,051,816	職員薪金	25,316,976	
			23,648,460	教師27人薪金(詳用人費用彙計表)(含教育部補助導師費156,000元)。
			1,668,516	教師2人薪金(詳用人費用彙計表)(含教育部補助導師費12,000元)。
639,492	756,912	聘僱及兼職人員薪資	756,912	較上年度預算數756,912元，無增減。
418,992	418,992	約僱職員薪金	418,992	
			418,992	約僱充實行政人力1人薪金(詳聘用及約僱人員明細表)(教育部補助款)。
220,500	337,920	兼職人員酬金	337,920	
			51,200	補助調整授課特教教師鐘點費，2人*2節*40週，每節320元(教育部補助款)。
			5,120	補助調整授課鐘點費之外聘教師勞、健保及勞退費用(教育部補助款)。
			281,600	教師代課鐘點費，本校編制教師總人數35人，按9分之1計，編列4人，每人220節，總節數4人*220節=880節，每節320元。
359,232	471,038	超時工作報酬	627,768	較上年度預算數471,038元，增加156,730元。
359,232	471,038	加班費	627,768	
			8,510	暑期泳訓班工作人員加班費(收支對列)。
			20,000	校園場地開放加班費(收支對列)。
			599,258	不休假出勤加班費。
5,534,551	5,174,402	獎金	5,640,515	較上年度預算數5,174,402元，增加466,113元。
2,437,155	2,468,126	考績獎金	2,481,993	
			2,280,950	依考績法規定核發之獎金。
			201,043	依考績法規定核發之獎金。
3,097,396	2,706,276	年終獎金	3,158,522	
			207,750	依規定於年節加發之獎金。
			52,372	約僱充實行政人力依規定於年節加發之獎

# 臺北市地方教育發展基金－臺北市北投區義方國民小學

## 基金用途－國民教育計畫明細表

中華民國110年度

單位：新臺幣元

前年度 決算數	上年度 預算數	科 目	本 年 度 預 算 數	說 明
				金(教育部補助款)。
			2,898,400	依規定於年節加發之獎金。
11,616,252	10,963,284	退休及卹償金	11,699,867	較上年度預算數10,963,284元，增加736,583元。
11,616,252	10,963,284	職員退休及離職金	11,699,867	
			2,020,656	提撥退撫基金。
			15,216	約僱充實行政人力提撥離職儲金(教育部補助款)。
			41,063	退休人員年終慰問金。
			9,436,212	退休人員月退休金，25人*29,854元*12月=8,956,200元；退休遺族月撫慰金，2人*14,788元*12月=354,912元；遺族月撫卹金，5人*2,085元*12月=125,100元；合計9,436,212元。
			186,720	提撥退撫基金。
3,160,344	4,040,548	福利費	3,981,962	較上年度預算數4,040,548元，減少58,586元。
2,348,664	2,555,628	分擔員工保險費	2,395,572	
			2,194,932	分擔公保、勞保、健保費。
			167,220	分擔公保、勞保、健保費。
			33,420	約僱充實行政人力分擔勞保、健保費(教育部補助款)。
111,500	193,000	傷病醫藥費	194,200	
			49,000	健康檢查補助費，14人*3,500元。
			144,000	健康檢查補助費，9人*16,000元。
			1,200	職業安全衛生健康檢查經費，1人*1,200元(新增)。
292,992	342,720	員工通勤交通費	342,720	
			25,200	教師上下班交通費，2人*10月*2段*630元。
			151,200	教師上下班交通費，12人*10月*2段*630元。
			166,320	教師上下班交通費，11人*12月*2段*630元。
407,188	949,200	其他福利費	1,049,470	
			219,300	子女教育補助費。

# 臺北市地方教育發展基金－臺北市北投區義方國民小學

## 基金用途－國民教育計畫明細表

中華民國110年度

單位：新臺幣元

前年度 決算數	上年度 預算數	科 目	本 年 度 預 算 數	說 明
			498,750	喪葬補助，2人*5月*49,875元。
			125,420	結婚補助，2人*2月*31,355元。
			30,000	退休人員三節慰問金，5人*6,000元。
			176,000	休假旅遊補助費。
3,087,469	3,279,000	服務費用	2,961,000	
1,293,899	1,657,722	水電費	1,294,750	較上年度預算數1,657,722元，減少362,972元。
937,710	994,355	工作場所電費	938,561	
			867,961	班級電費。
			15,600	游泳池電費(游泳池水電清潔維護費)。
			55,000	暑期泳訓班室內游泳池水電補助費(收支對列)。
97,416	112,367	工作場所水費	97,416	
			97,416	班級水費。
258,773	551,000	氣體費	258,773	
			258,773	溫水游泳池燃料費。
32,311	28,520	旅運費	28,520	較上年度預算數28,520元，無增減。
32,311	28,520	國內旅費	28,520	
			23,250	校外教學隨隊人員出差旅費，5人*3天*1,550元。
			5,270	因公出差旅費。
919,500	512,300	修理保養及保固費	474,800	較上年度預算數512,300元，減少37,500元。
561,304	225,600	一般房屋修護費	225,600	
			225,600	學校校舍及其他建築物等之修繕。本校建物係鋼筋混凝土，建齡7~15年(23,500元*16班*1年*60%)。
358,196	182,800	機械及設備修護費	161,600	
			112,800	各項教學設備及其他公用用具之保養修理(23,500元*16班*1年*30%)。
			15,200	電腦設備維護費(電腦專案計畫)。
			21,600	游泳池各項機械及設備之保養修護(游泳池水電清潔維護費)。
			12,000	暑期泳訓班場地維護費(收支對列)。
	103,900	雜項設備修護費	87,600	
			37,600	各項教學設備及教具之保養修護(23,500元)

# 臺北市地方教育發展基金－臺北市北投區義方國民小學

## 基金用途－國民教育計畫明細表

中華民國110年度

單位：新臺幣元

前年度 決算數	上年度 預算數	科 目	本 年 度 預 算 數	說 明
				*16班*1年*10%)。
			50,000	校園場地開放設備維護費(收支對列)。
	11,900	保險費	11,900	較上年度預算數11,900元，無增減。
	11,900	其他保險費	11,900	
			11,900	暑期泳訓班保險費，425人*28元(收支對列)。
657,259	688,158	一般服務費	724,730	較上年度預算數688,158元，增加36,572元。
7,896	4,032	佣金、匯費、經理費及手續費	4,032	
			4,032	委託超商代收學雜費手續費，336人*2學期*6元。
233,064		外包費	505,248	
			421,040	游泳池救生員外包費，1人*10月*42,104元。
			84,208	暑期泳訓班救生員外包費，1人*2月*42,104元。
367,704	624,126	計時與計件人員酬金	157,450	
			1,750	提撥暑期泳訓班工讀生勞退準備金，1人*2月*875元(收支對列)。
			11,060	暑期泳訓班工讀生薪津(收支對列)。
			128,000	補助閩客語教學支援人員鐘點費，10人*1節*40週*320元。
			16,640	補助閩客語教學支援人員鐘點費之外聘人員勞、健保及勞退費用。
48,595	60,000	體育活動費	58,000	
			4,000	文康活動費，本校編列教師2人，每人編列2,000元。
			54,000	文康活動費，本校編列教師27人，每人編列2,000元。
184,500	380,400	專業服務費	426,300	較上年度預算數380,400元，增加45,900元。
97,300	249,200	講課鐘點、稿費、出席審查及查詢費	270,200	
			7,200	資源班教材編輯費，1班*12月*600元(資源班)。
			6,000	資源班外聘講座鐘點費，3節*2,000元(資源班業務費提列)。

# 臺北市地方教育發展基金－臺北市北投區義方國民小學

## 基金用途－國民教育計畫明細表

中華民國110年度

單位：新臺幣元

前年度 決算數	上年度 預算數	科 目	本 年 度 預 算 數	說 明
			171,000	暑期泳訓班教練鐘點費(收支對列)。
			8,000	國小家長教育成長研習暨志工培訓外聘講座鐘點費，4節*2,000元。
			30,000	專業成長外聘講座鐘點費，15節*2,000元。
			24,000	綠屋頂計畫外聘講座鐘點費，12節*2,000元。
			5,000	性別平等教育宣導活動專家學者出席費，2人次*2,500元。
			8,000	性別平等教育宣導活動外聘講座鐘點費，4節*2,000元。
			5,000	性別平等教育宣導活動調查委員會出席費，2人次*2,500元。
			6,000	小田園教育體驗學習外聘講座鐘點費，3節*2,000元。
17,400	33,600	委託檢驗(定)試驗認證費	33,600	
			4,800	飲水機水質檢驗費，4臺*1,200元。
			28,800	建築物公共安全檢查、消防安全檢測費(普通班級業務費)。
	3,300	試務甄選費	3,000	
			3,000	教師甄選試務費用。
69,800	94,300	其他專業服務費	119,500	
			5,000	學童牙齒檢查費。
			36,000	工作人員午餐指導費，8人*9月*500元(20班補助工作人員8人)。
			20,000	學生輔導指導費。
			58,500	學童午餐指導費，13班*1人*9月*500元。
1,607,891	1,055,000	材料及用品費	829,000	
265,787	253,640	使用材料費	208,100	較上年度預算數253,640元，減少45,540元。
265,787	253,640	設備零件	208,100	
			16,000	教具一批(由特教班級設備費移列)。
			30,000	體育器材一批(學務處)(由班級設備費移列)。
			9,600	五層架，2個*4,800元(輔導室)(由班級設備費移列)(新增)。
			15,400	碎紙機，2臺*7,700元(輔導室)(總務處)(由班

# 臺北市地方教育發展基金－臺北市北投區義方國民小學

## 基金用途－國民教育計畫明細表

中華民國110年度

單位：新臺幣元

前年度 決算數	上年度 預算數	科 目	本 年 度 預 算 數	說 明
				級設備費移列)(新增)。
			3,800	充電起子機1個(總務處)(由班級設備費移列)(新增)。
			1,200	大力花剪1支(總務處)(由班級設備費移列)(新增)。
			23,400	健康中心窗簾，6個*3,900元(總務處)(由班級設備費移列)(新增)。
			8,400	電話機，4部*2,100元(總務處)(由班級設備費移列)(新增)。
			12,600	電話系統總機主控板零件1組(總務處)(由班級設備費移列)(新增)。
			6,300	電話系統主副裝置零件1式(總務處)(由班級設備費移列)(新增)。
			50,400	電腦設備維護及管理費，8班*6,300元。
			16,000	小田園教育體驗學習烹飪器材、學生實作器具、置物架等，2式*8,000元。
			15,000	綠屋頂計畫後山屋頂水線增設設備零件等。
1,342,104	801,360	用品消耗	620,900	較上年度預算數801,360元，減少180,460元。
14,662	20,000	辦公(事務)用品	20,000	
			800	國小家長教育成長研習暨志工培訓文具紙張。
			1,200	資源班教學用文具紙張，1班*1,200元(資源班業務費提列)。
			2,000	性別平等教育宣導活動文具紙張等雜支。
			16,000	綠屋頂計畫資料夾及製作成果等文具用品。
39,243	55,000	報章雜誌	35,840	
			35,840	年度圖書(教務處)(由班級設備費移列)。
15,291	15,000	醫療用品(非醫療院所使用)	15,000	
			15,000	健康中心藥品(30班以下基數15,000元)。
1,272,908	711,360	其他用品消耗	550,060	
			20,000	兒童節慶活動費。
			179,660	普通班級教學材料費，13班*13,820元。
			30,000	敬師活動費，50人*600元。



# 臺北市地方教育發展基金－臺北市北投區義方國民小學

## 基金用途－國民教育計畫明細表

中華民國110年度

單位：新臺幣元

前年度 決算數	上年度 預算數	科 目	本 年 度 預 算 數	說 明
			23,800	教學用教科書，14班*1,700元。
			60,000	垃圾袋、消毒藥水、衛生紙及教室布置費等(普通班級業務費)。
			13,820	資源班教學材料費。
			1,200	國小家長教育成長研習暨志工培訓場地布置費等。
			66,000	學生活動費，330人*2學期*100元。
			6,000	游泳池消毒劑等(游泳池水電清潔維護費)。
			48,800	運動會經費，按每班300元計算另加基數44,000元(300元*16班+44,000元)。
			20,000	綠屋頂計畫農事體驗實作菜苗、種子等耗材。
			53,000	小田園教育體驗學習粉肥、粒肥、水苔、發泡煉石、菜苗、種子、澆水器具、培養土、採收剪刀、印刷、裝訂、文具用品等園藝資材。
			5,000	暑期泳訓班招生用標語、紅布條等雜支(收支對列)。
			10,000	暑期泳訓班教學器材費(收支對列)。
			3,000	暑期泳訓班教學環境布置費(收支對列)。
			8,280	暑期泳訓班消毒劑，36班*230元(收支對列)。
			1,500	辦理教師甄選試務人員提供逾時誤餐餐盒費用，15人次*100元。
533,250	550,000	租金、償債、利息及相關手續費	550,000	
528,450	545,200	交通及運輸設備租金	545,200	較上年度預算數545,200元，無增減。
528,450	545,200	車租	545,200	
			545,200	學生免費通學專車車租。
4,800	4,800	雜項設備租金	4,800	較上年度預算數4,800元，無增減。
4,800	4,800	雜項設備租金	4,800	
			4,800	電錶月租費，12月*400元(普通班級業務費)。
532,019	772,000	會費、捐助、補助、分攤、照護、救濟與交流活動費	706,000	
10,000	10,120	捐助、補助與獎助	10,640	較上年度預算數10,120元，增加520元。
10,000	10,120	獎助學員生給與	10,640	

# 臺北市地方教育發展基金－臺北市北投區義方國民小學

## 基金用途－國民教育計畫明細表

中華民國110年度

單位：新臺幣元

前年度 決算數	上年度 預算數	科 目	本 年 度 預 算 數	說 明
			640	配合預算編列至千元，增列進位數640元。
			10,000	教育關懷獎每校推薦1名學生獎助金。
522,019	761,880	補貼、獎勵、慰問、照護與救濟	695,360	較上年度預算數761,880元，減少66,520元。
522,019	761,880	其他補貼、獎勵、慰問、照護與救濟	695,360	
			450,000	清寒學生餐費補助，45人*200日*50元。
			24,000	本市市民第3胎就讀國小教育補助費，24人*1,000元。
			24,000	弱勢學生冷氣使用費補助費用，30人*800元。
			102,000	弱勢學生教科書補助費用，60人*1,700元。
			95,360	補助學校午餐使用有機蔬菜或有機米計畫，298人*40週*1次*8元。
73,226	138,000	其他	139,000	
73,226	138,000	其他支出	139,000	較上年度預算數138,000元，增加1,000元。
73,226	138,000	其他	139,000	
			33,000	班級自治費，330人*2學期*50元。
			5,600	國小游泳檢測未通過學生暑期游泳訓練班報名費，4班*1,400元。
			100,400	執行學生路隊安全導護費及導護志工保險費。

# 臺北市地方教育發展基金－臺北市北投區義方國民小學

## 基金用途－學前教育計畫明細表

中華民國110年度

單位：新臺幣元

前年度 決算數	上年度 預算數	科 目	本 年 度 預 算 數	說 明
7,111,675	8,604,000	合計	7,807,000	
6,992,350	8,311,000	用人費用	7,552,000	
5,030,705	5,726,400	正式員額薪資	5,299,080	較上年度預算數5,726,400元，減少427,320元。
4,668,790	5,366,400	職員薪金	4,932,300	
			4,932,300	教師6人及教保員1人薪金(詳用人費用彙計表)。
361,915	360,000	工員工資	366,780	
			366,780	工員1人薪金(詳用人費用彙計表)。
54,080	73,733	超時工作報酬	73,530	較上年度預算數73,733元，減少203元。
54,080	73,733	加班費	73,530	
			73,530	不休假出勤加班費。
868,781	1,183,695	獎金	1,059,242	較上年度預算數1,183,695元，減少124,453元。
158,275	467,200	考績獎金	368,635	
			368,635	依考績法規定核發之獎金。
710,506	716,495	年終獎金	690,607	
			690,607	依規定於年節加發之獎金。
365,975	591,408	退休及卹償金	411,804	較上年度預算數591,408元，減少179,604元。
347,525	580,608	職員退休及離職金	388,908	
			388,908	提撥退撫基金。
18,450	10,800	工員退休及離職金	22,896	
			22,896	提撥勞工退休準備金。
672,809	735,764	福利費	708,344	較上年度預算數735,764元，減少27,420元。
593,117	632,364	分擔員工保險費	604,944	
			604,944	分擔公保、勞保、健保費。
860	1,720	傷病醫藥費	1,720	
			860	幼兒園廚工健康檢查補助費，1人*860元。
			860	幼兒園教保人員健康檢查補助費，1人*860元(每2人編1人)。
62,832	85,680	員工通勤交通費	85,680	
			22,680	幼兒園教職員工及教保員上下班交通費，3人*12月*1段*630元。
			63,000	幼兒園教師上下班交通費，5人*10月*2段

# 臺北市地方教育發展基金－臺北市北投區義方國民小學

## 基金用途－學前教育計畫明細表

中華民國110年度

單位：新臺幣元

前年度 決算數	上年度 預算數	科 目	本 年 度 預 算 數	說 明
				*630元。
16,000	16,000	其他福利費	16,000	
			16,000	休假旅遊補助費。
40,200	48,000	服務費用	48,000	
8,700	16,000	一般服務費	16,000	較上年度預算數16,000元，無增減。
8,700	16,000	體育活動費	16,000	
			4,000	文康活動費，本校編列契約進用教保員1人，廚工1人，合計2人，每人編列2,000元(上述人員係幼托整合前得編列文康活動之人員)。
			12,000	文康活動費，本校編列幼兒園教師6人，每人編列2,000元。
31,500	32,000	專業服務費	32,000	較上年度預算數32,000元，無增減。
31,500	32,000	其他專業服務費	32,000	
			500	配合預算編列至千元，增列進位數500元。
			4,500	學童午餐指導費，1人*9月*500元(教保員)。
			27,000	學童午餐指導費，3班 *2人*9月*500元(導師)。
25,377	55,000	材料及用品費	79,000	
13,500	33,400	使用材料費	33,960	較上年度預算數33,400元，增加560元。
13,500	33,400	設備零件	33,960	
			33,960	輕鋼架紫外線殺菌燈，6個*5,660元(幼兒園)(由班級設備費移列)。
11,877	21,600	用品消耗	45,040	較上年度預算數21,600元，增加23,440元。
		報章雜誌	23,440	
			23,440	幼兒園圖書(幼兒園)(由班級設備費移列)。
11,877	21,600	其他用品消耗	21,600	
			21,600	垃圾袋、消毒藥水、衛生紙及教室布置費等，3班*7,200元(普通班級業務費)。
32,268	142,000	會費、捐助、補助、分攤、照護、救濟與交流活動費	80,000	
	452	捐助、補助與獎助	210	較上年度預算數452元，減少242元。
	452	獎助學員生給與	210	
			210	配合預算編列至千元，增列進位數210元。

# 臺北市地方教育發展基金－臺北市北投區義方國民小學

## 基金用途－學前教育計畫明細表

中華民國110年度

單位：新臺幣元

前年度 決算數	上年度 預算數	科 目	本 年 度 預 算 數	說 明
32,268	141,548	補貼、獎勵、慰問、照護與救濟	79,790	較上年度預算數141,548元，減少61,758元。
32,268	141,548	其他補貼、獎勵、慰問、照護與救濟	79,790	
			46,532	低收入戶家庭幼生月費補助，2人*2學期*11,633元。
			18,090	危機家庭幼生餐點月費補助，1人*9月*2,010元。
			15,168	補助學校午餐使用有機蔬菜或有機米計畫，79人*40週*1次*4.8元。
21,480	48,000	其他	48,000	
21,480	48,000	其他支出	48,000	較上年度預算數48,000元，無增減。
21,480	48,000	其他	48,000	
			48,000	幼兒導護費。

# 臺北市地方教育發展基金－臺北市北投區義方國民小學

## 基金用途－一般行政管理計畫明細表

中華民國110年度

單位：新臺幣元

前年度 決算數	上年度 預算數	科 目	本 年 度 預 算 數	說 明
12,295,554	12,955,000	合計	13,340,000	
11,406,820	12,040,000	用人費用	12,425,000	
7,720,665	7,736,280	正式員額薪資	8,120,880	較上年度預算數7,736,280元，增加384,600元。
5,732,025	5,828,280	職員薪金	6,132,240	職員8人薪金(詳用人費用彙計表)。
795,240	732,000	工員工資	795,240	工員2人工資(詳用人費用彙計表)。
1,193,400	1,176,000	警餉	1,193,400	校警2人薪金(詳用人費用彙計表)。
1,452		聘僱及兼職人員薪資		
1,452		兼職人員酬金		
334,059	618,916	超時工作報酬	413,973	較上年度預算數618,916元，減少204,943元。
334,059	618,916	加班費	413,973	不休假出勤加班費。
1,584,891	1,924,152	獎金	2,010,107	較上年度預算數1,924,152元，增加85,955元。
780,983	942,135	考績獎金	995,540	依考績法規定核發之獎金。
803,908	982,017	年終獎金	1,014,567	依規定於年節加發之獎金。
683,789	688,176	退休及卹償金	718,080	較上年度預算數688,176元，增加29,904元。
564,497	569,376	職員退休及離職金	598,788	提撥退撫基金。
119,292	118,800	工員退休及離職金	119,292	提撥勞工退休準備金。
1,081,964	1,072,476	福利費	1,161,960	較上年度預算數1,072,476元，增加89,484元。
773,064	699,036	分擔員工保險費	788,520	分擔公保、勞保、健保費。
141,660	181,440	員工通勤交通費	181,440	職員、技工、工友上下班交通費，12人*12月*2段*630元。

# 臺北市地方教育發展基金－臺北市北投區義方國民小學

## 基金用途－一般行政管理計畫明細表

中華民國110年度

單位：新臺幣元

前年度 決算數	上年度 預算數	科 目	本 年 度 預 算 數	說 明
167,240	192,000	其他福利費	192,000	
			192,000	休假旅遊補助費。
651,008	666,000	服務費用	666,000	
130,020	144,000	一般服務費	144,000	較上年度預算數144,000元，無增減。
110,020	120,000	外包費	120,000	
			120,000	消化超額職工(技工、工友)業務外包費，3人*40,000元。
20,000	24,000	體育活動費	24,000	
			24,000	文康活動費，本校編列職員8人，工員2人，校警2人，合計12人，每人編列2,000元。
449,015	450,000	專業服務費	450,000	較上年度預算數450,000元，無增減。
449,015	450,000	其他專業服務費	450,000	
			450,000	校園安全機械定點、機動巡邏等保全費用。
71,973	72,000	公共關係費	72,000	較上年度預算數72,000元，無增減。
71,973	72,000	公共關係費	72,000	
			72,000	校長特別費，12月*6,000元。
236,726	248,000	材料及用品費	248,000	
	880	使用材料費	880	較上年度預算數880元，無增減。
	880	設備零件	880	
			880	配合預算編列至千元，增列進位數880元。
236,726	247,120	用品消耗	247,120	較上年度預算數247,120元，無增減。
230,726	240,920	辦公(事務)用品	240,920	
			240,920	統籌業務費計算如下：普通班13班、附設幼兒園3班，1,290元*15班*12月=232,200元，810元*1班*12月=9,720元，以上合計241,920元，除依實際需求移列會費1,000元外，其餘如列數。
6,000	6,200	服裝	6,200	
			2,200	校警皮鞋，2人*1雙*1,100元。
			200	校警襪子，2雙*100元。
			800	校警服裝配備，2人*400元。
			3,000	校警夏服，2人*1套*1,500元(成立第36年)。
1,000	1,000	會費、捐助、補助、分攤、照	1,000	

# 臺北市地方教育發展基金－臺北市北投區義方國民小學

## 基金用途－一般行政管理計畫明細表

中華民國110年度

單位：新臺幣元

前年度 決算數	上年度 預算數	科 目	本 年 度 預 算 數	說 明
		護、救濟與交流活動費		
1,000	1,000	會費	1,000	較上年度預算數1,000元，無增減。
1,000	1,000	職業團體會費	1,000	
			1,000	



# 臺北市地方教育發展基金－臺北市北投區義方國民小學

## 基金用途－建築及設備計畫明細表

中華民國110年度

單位：新臺幣元

前年度 決算數	上年度 預算數	科 目	本 年 度 預 算 數	說 明
2,928,110	2,730,000	合計	3,254,000	
2,928,110	2,730,000	購建固定資產、無形資產及非理財 目的之長期投資	3,254,000	
1,086,663	859,000	購建固定資產	1,411,000	
1,086,663	859,000	一般建築及設備計畫	1,411,000	
		班級設備	212,358	
		購置交通及運輸設備	127,800	
			77,800	新購定址廣播主機1臺(總務處)。
			22,000	新購防水二音路音柱喇叭，2支*11,000元(總務處)。
			28,000	新購監視器，2部*14,000元(總務處)。
		購置雜項設備	84,558	
			63,712	新購數位多功能講桌1張(教務處)。
			20,846	新購電子琴(含活動架)1組。
332,000	274,000	資訊設備	311,392	
332,000	274,000	購置機械及設備	311,392	
			76,000	汰換網路及資訊周邊設備(電腦專案計畫)。
			137,500	新購筆記型電腦，5部*27,500元(電腦專案計畫)。
			97,892	汰換桌上型電腦(含顯示器)，4部*24,473元(電腦專案計畫)。
754,663	585,000	校園設備		
352,247	252,000	購置機械及設備		
118,700	99,000	購置交通及運輸設備		
283,716	234,000	購置雜項設備		
		游泳池熱泵安裝保養工程	887,250	
		購置雜項設備	887,250	
			887,250	汰舊換新空氣對水熱泵主機，5組*177,450元(游泳池熱泵安裝保養工程)。
36,000	36,000	購置無形資產	36,000	
36,000	36,000	一般建築及設備計畫	36,000	
36,000	36,000	資訊設備	36,000	

# 臺北市地方教育發展基金－臺北市北投區義方國民小學

## 基金用途－建築及設備計畫明細表

中華民國110年度

單位：新臺幣元

前年度 決算數	上年度 預算數	科 目	本 年 度 預 算 數	說 明
36,000	36,000	購置電腦軟體	36,000	
			36,000	電腦教學軟體費(電腦專案計畫)。
1,805,447	1,835,000	遞延支出	1,807,000	
1,805,447	1,835,000	一般建築及設備計畫	1,807,000	
		游泳池熱泵安裝保養工程	240,000	
		其他遞延支出	240,000	
			161,775	一、施工費。
			76,579	二、委託技術服務費(總包價法)。
			1,646	三、工程管理費(按施工費約2%提列)。
		消防系統改善工程	1,468,000	
		其他遞延支出	1,468,000	
			1,353,000	一、施工費。
			98,769	二、委託技術服務費(總包價法)。
			16,231	三、工程管理費(按施工費約2%提列)。
		活動中心體育館照明改善工程	99,000	
		遞延修繕房屋建築支出	99,000	
			99,000	一、施工費。
1,805,447	1,835,000	校園整修工程		
665,570		遞延修繕房屋建築支出		
1,139,877	1,835,000	其他遞延支出		

# 預算參考表

# 臺北市地方教育發展基金－臺北市北投區義方國民小學

## 預計平衡表

中華民國110年12月31日

單位：新臺幣千元

108年(前年) 12月31日 決算數	科 目	110年12月31日 預計數	109年12月31日 預計數	比較增減(-)
874,958	資產合計	872,354	874,200	-1,846
874,958	資產	872,354	874,200	-1,846
7,335	流動資產	4,731	6,577	-1,846
7,155	現金	4,551	6,397	-1,846
7,155	銀行存款	4,551	6,397	-1,846
180	預付款項	180	180	
180	預付費用	180	180	
2,618	投資、長期應收款項、貸墊款及準備金	2,618	2,618	
2,618	準備金	2,618	2,618	
2,270	退休及離職準備金	2,270	2,270	
347	其他準備金	347	347	
865,005	其他資產	865,005	865,005	
865,005	什項資產	865,005	865,005	
23	暫付及待結轉帳項	23	23	
864,982	代管資產	864,982	864,982	
874,958	負債及基金餘額合計	872,354	874,200	-1,846
871,508	負債	871,508	871,508	
3,670	流動負債	3,670	3,670	
3,670	應付款項	3,670	3,670	
3,445	應付代收款	3,445	3,445	
225	應付費用	225	225	
	應付工程款			
867,838	其他負債	867,838	867,838	
867,838	什項負債	867,838	867,838	
585	存入保證金	585	585	
2,270	應付退休及離職金	2,270	2,270	
864,982	應付代管資產	864,982	864,982	
3,451	基金餘額	847	2,693	-1,846
3,451	基金餘額	847	2,693	-1,846
3,451	基金餘額	847	2,693	-1,846
3,451	累積餘額	847	2,693	-1,846

註：1.信託代理與保證資產(負債)前年度決算數0元，上年度預計數0元，本年度預計數0元。2.或有資產(負債)0元。3.本基金自93年度起，本固定項目分開原則，將屬長期固定帳項，包括固定資產258,235,649元、無形資產105,301元及長期債務0元等，另立帳類管理，未納入本表。

臺北市地方教育發展基金一

各項費用

中華民國

前年度 決算數	上年度 預算數	計畫別		合計	國民教育計畫
		用途別科目			
74,322,182	75,541,000	合計		77,610,000	53,209,000
64,552,158	65,809,000	用人費用		68,001,000	48,024,000
37,594,487	37,514,496	正式員額薪資		38,736,936	25,316,976
35,243,932	35,246,496	職員薪金		36,381,516	25,316,976
1,157,155	1,092,000	工員工資		1,162,020	
1,193,400	1,176,000	警餉		1,193,400	
640,944	756,912	聘僱及兼職人員薪資		756,912	756,912
418,992	418,992	約僱職員薪金		418,992	418,992
221,952	337,920	兼職人員酬金		337,920	337,920
747,371	1,163,687	超時工作報酬		1,115,271	627,768
747,371	1,163,687	加班費		1,115,271	627,768
7,988,223	8,282,249	獎金		8,709,864	5,640,515
3,376,413	3,877,461	考績獎金		3,846,168	2,481,993
4,611,810	4,404,788	年終獎金		4,863,696	3,158,522
12,666,016	12,242,868	退休及卹償金		12,829,751	11,699,867
12,528,274	12,113,268	職員退休及離職金		12,687,563	11,699,867
137,742	129,600	工員退休及離職金		142,188	
4,915,117	5,848,788	福利費		5,852,266	3,981,962
3,714,845	3,887,028	分擔員工保險費		3,789,036	2,395,572
112,360	194,720	傷病醫藥費		195,920	194,200
497,484	609,840	員工通勤交通費		609,840	342,720
590,428	1,157,200	其他福利費		1,257,470	1,049,470
3,778,677	3,993,000	服務費用		3,675,000	2,961,000
1,293,899	1,657,722	水電費		1,294,750	1,294,750
937,710	994,355	工作場所電費		938,561	938,561
97,416	112,367	工作場所水費		97,416	97,416
258,773	551,000	氣體費		258,773	258,773
32,311	28,520	旅運費		28,520	28,520
32,311	28,520	國內旅費		28,520	28,520
919,500	512,300	修理保養及保固費		474,800	474,800
561,304	225,600	一般房屋修護費		225,600	225,600

# 臺北市北投區義方國民小學

## 彙計表

110年度

單位：新臺幣元

學前教育計畫	一般行政管理計畫	建築及設備計畫			
7,807,000	13,340,000	3,254,000			
7,552,000	12,425,000				
5,299,080	8,120,880				
4,932,300	6,132,240				
366,780	795,240				
	1,193,400				
73,530	413,973				
73,530	413,973				
1,059,242	2,010,107				
368,635	995,540				
690,607	1,014,567				
411,804	718,080				
388,908	598,788				
22,896	119,292				
708,344	1,161,960				
604,944	788,520				
1,720					
85,680	181,440				
16,000	192,000				
48,000	666,000				

臺北市地方教育發展基金一

各項費用

中華民國

前年度 決算數	上年度 預算數	計畫別		合計	國民教育計畫
		用途別科目			
358,196	182,800	機械及設備修護費		161,600	161,600
	103,900	雜項設備修護費		87,600	87,600
	11,900	保險費		11,900	11,900
	11,900	其他保險費		11,900	11,900
795,979	848,158	一般服務費		884,730	724,730
7,896	4,032	佣金、匯費、經理費及手續費		4,032	4,032
343,084	120,000	外包費		625,248	505,248
367,704	624,126	計時與計件人員酬金		157,450	157,450
77,295	100,000	體育活動費		98,000	58,000
665,015	862,400	專業服務費		908,300	426,300
97,300	249,200	講課鐘點、稿費、出席審查及查詢費		270,200	270,200
17,400	33,600	委託檢驗(定)試驗認證費		33,600	33,600
	3,300	試務甄選費		3,000	3,000
550,315	576,300	其他專業服務費		601,500	119,500
71,973	72,000	公共關係費		72,000	
71,973	72,000	公共關係費		72,000	
1,869,994	1,358,000	材料及用品費		1,156,000	829,000
279,287	287,920	使用材料費		242,940	208,100
279,287	287,920	設備零件		242,940	208,100
1,590,707	1,070,080	用品消耗		913,060	620,900
245,388	260,920	辦公(事務)用品		260,920	20,000
39,243	55,000	報章雜誌		59,280	35,840
6,000	6,200	服裝		6,200	
15,291	15,000	醫療用品(非醫療院所使用)		15,000	15,000
1,284,785	732,960	其他用品消耗		571,660	550,060
533,250	550,000	租金、償債、利息及相關手續費		550,000	550,000
528,450	545,200	交通及運輸設備租金		545,200	545,200
528,450	545,200	車租		545,200	545,200
4,800	4,800	雜項設備租金		4,800	4,800
4,800	4,800	雜項設備租金		4,800	4,800
2,928,110	2,730,000	購建固定資產、無形資產及非理財目的之長期投資		3,254,000	

# 臺北市北投區義方國民小學

## 彙計表

110年度

單位：新臺幣元

學前教育計畫	一般行政管理計畫	建築及設備計畫			
16,000	144,000				
	120,000				
16,000	24,000				
32,000	450,000				
32,000	450,000				
	72,000				
	72,000				
79,000	248,000				
33,960	880				
33,960	880				
45,040	247,120				
	240,920				
23,440					
	6,200				
21,600					
		3,254,000			



臺北市地方教育發展基金一

各項費用

中華民國

前年度 決算數	上年度 預算數	計畫別	合計	國民教育計畫
		用途別科目		
1,086,663	859,000	購建固定資產	1,411,000	
684,247	526,000	購置機械及設備	311,392	
118,700	99,000	購置交通及運輸設備	127,800	
283,716	234,000	購置雜項設備	971,808	
36,000	36,000	購置無形資產	36,000	
36,000	36,000	購置電腦軟體	36,000	
1,805,447	1,835,000	遞延支出	1,807,000	
665,570		遞延修繕房屋建築支出	99,000	
1,139,877	1,835,000	其他遞延支出	1,708,000	
565,287	915,000	會費、捐助、補助、分攤、照護、救濟 與交流活動費	787,000	706,000
1,000	1,000	會費	1,000	
1,000	1,000	職業團體會費	1,000	
10,000	10,572	捐助、補助與獎助	10,850	10,640
10,000	10,572	獎助學員生給與	10,850	10,640
554,287	903,428	補貼、獎勵、慰問、照護與救濟	775,150	695,360
554,287	903,428	其他補貼、獎勵、慰問、照護與救濟	775,150	695,360
94,706	186,000	其他	187,000	139,000
94,706	186,000	其他支出	187,000	139,000
94,706	186,000	其他	187,000	139,000

# 臺北市北投區義方國民小學

## 彙計表

110年度

單位：新臺幣元

學前教育計畫	一般行政管理計畫	建築及設備計畫			
		1,411,000			
		311,392			
		127,800			
		971,808			
		36,000			
		36,000			
		1,807,000			
		99,000			
		1,708,000			
80,000	1,000				
	1,000				
	1,000				
210					
210					
79,790					
79,790					
48,000					
48,000					
48,000					

# 臺北市地方教育發展基金－臺北市北投區義方國民小學

## 員工人數彙計表

中華民國110年度

單位：人

計 畫 及 項 目	上年度最高可 進用員額數	本年度 增減(-)數	本年度最高可 進用員額數	說 明
合計	51	-1	50	
國民教育計畫部分	31	-1	30	
職員	30	-1	29	
約僱	1		1	
學前教育計畫部分	8		8	
職員	7		7	
技工	1		1	
一般行政管理計畫部分	12		12	
職員	8		8	
駐衛警	2		2	
技工	1		1	
工友	1		1	

註：1.本表約僱、聘用係指奉准有案之約聘僱人員。

2.外包費編列救生員1人、消化超額職工(技工、工友)業務外包費3人，計62萬5,248元。3.計時與計件人員酬金編列閩客語教學支援人員鐘點費、暑期泳池工讀生時薪等，計15萬7,450元。

本 頁 空 白

## 臺北市地方教育發展基金一

## 用人費用

中華民國

計畫及項目	合計	正式 員額 薪資	聘僱 人員 薪資	超時 工作 報酬	津貼	獎 金		
						年終獎金	考績獎金	其他
合計	68,001,000	38,736,936	418,992	1,115,271		4,863,696	3,846,168	
國民教育計畫	48,024,000	25,316,976	418,992	627,768		3,158,522	2,481,993	
職員薪金	25,316,976	25,316,976						
約僱職員 薪金	418,992		418,992					
兼職人員 酬金	337,920							
加班費	627,768			627,768				
考績獎金	2,481,993						2,481,993	
年終獎金	3,158,522					3,158,522		
職員退休 及離職金	11,699,867							
分擔員工 保險費	2,395,572							
傷病醫藥 費	194,200							
員工通勤 交通費	342,720							
其他福利 費	1,049,470							
學前教育計畫	7,552,000	5,299,080		73,530		690,607	368,635	
職員薪金	4,932,300	4,932,300						
工員工資	366,780	366,780						
加班費	73,530			73,530				
考績獎金	368,635						368,635	
年終獎金	690,607					690,607		
職員退休 及離職金	388,908							

# 臺北市北投區義方國民小學

## 彙計表

110年度

單位：新臺幣元

退休及卹償金		資遣費	福 利 費					提繳費	兼任 人員 用人 費用
退休金	卹償金		分擔 保險費	傷病 醫藥費	提撥 福利金	員工通勤 交通費	其他		
12,829,751			3,789,036	195,920		609,840	1,257,470	337,920	
11,699,867			2,395,572	194,200		342,720	1,049,470	337,920	
11,699,867			2,395,572	194,200		342,720	1,049,470	337,920	
411,804			604,944	1,720		85,680	16,000		
388,908									

臺北市地方教育發展基金一

用人費用

中華民國

計畫及項目	合計	正式 員額 薪資	聘僱 人員 薪資	超時 工作 報酬	津貼	獎 金		
						年終獎金	考績獎金	其他
工員退休 及離職金	22,896							
分擔員工 保險費	604,944							
傷病醫藥 費	1,720							
員工通勤 交通費	85,680							
其他福利 費	16,000							
一般行政管 理計畫	12,425,000	8,120,880		413,973		1,014,567	995,540	
職員薪金	6,132,240	6,132,240						
工員工資	795,240	795,240						
警餉	1,193,400	1,193,400						
加班費	413,973			413,973				
考績獎金	995,540						995,540	
年終獎金	1,014,567					1,014,567		
職員退休 及離職金	598,788							
工員退休 及離職金	119,292							
分擔員工 保險費	788,520							
員工通勤 交通費	181,440							
其他福利 費	192,000							

註：1.本表兼任人員用人費用，係學校教職員兼課或請假代課鐘點費。

2.外包費編列救生員1人、消化超額職工(技工、工友)業務外包費3人，計62萬5,248元。

3.計時與計件人員酬金編列閩客語教學支援人員鐘點費、暑期泳池工讀生時薪等，計15萬7,450元。

# 臺北市北投區義方國民小學

## 彙計表

110年度

單位：新臺幣元

退休及卹償金		資遣費	福 利 費					提繳費	兼任人員用人費用
退休金	卹償金		分擔保險費	傷病醫藥費	提撥福利金	員工通勤交通費	其他		
22,896			604,944	1,720		85,680			
718,080			788,520			181,440	16,000		
598,788							192,000		
119,292			788,520			181,440			
							192,000		



臺北市地方教育發展基金一

聘用及約僱

中華民國

區分及職稱	人數	擔任工作	聘用或約僱 起訖期間	薪點	年需經費
合計	1				520,000
約僱人員小計	1				520,000
約僱人員(280)	1	辦理學校行政事務	110/1/1-110/12/31	280	520,000

# 臺北市北投區義方國民小學

## 人員明細表

110年度

單位：新臺幣元

小計	月 支			離職 儲金	經費來源 及其科目
	折合 金額	勞保 保險費	健康 保險費		
34,916	34,916				國民教育計畫

# 臺北市地方教育發展基金－臺北市北投區義方國民小學

## 單位（或計畫）成本分析表

中華民國110年度

單位：新臺幣千元

計 畫 別	單 位	單位成本(元)或 平均利(費)率	數 量	預 算 數	說 明
合計				77,610	
國民教育計畫				53,209	
學前教育計畫				7,807	
一般行政管理計畫				13,340	
建築及設備計畫				3,254	

# 臺北市地方教育發展基金－臺北市北投區義方國民小學

## 5年來主要業務計畫分析表

中華民國110年度

單位：新臺幣千元

年度及項目	單位	數量	單位成本(元)或 平均利(費)率	金額	說明
(本)年度預算數					
國民教育計畫				53,209	
學前教育計畫				7,807	
(上)年度預算數					
國民教育計畫				51,252	
學前教育計畫				8,604	
(前)年度決算數					
國民教育計畫				51,987	
學前教育計畫				7,112	
(107)年度決算數					
國民教育計畫				49,270	
學前教育計畫				7,904	
(106)年度決算數					
國民教育計畫				46,006	
學前教育計畫				8,332	

# 臺北市地方教育發展基金－臺北市北投區義方國民小學

## 資本資產明細表

中華民國110年度

單位：新臺幣千元

項 目	取得成本 (期初餘額)	以前年度 累計折舊/ 長期投資 評 價	本 年 度 變 動				本年度累計折 舊/長期投資 評價變動數	期末餘額	
			增加		減少				主要增減 原因說明
			金額	類型	金額	類型			
合計	385,767	120,467	1,447		23		8,384	258,341	
土地改良物	780	733					24	24	
房屋及建築	342,377	82,170					6,163	254,044	
機械及設備	21,307	18,773	311	增置			1,255	1,590	
交通及運輸 設備	6,064	5,613	128	增置			383	195	
雜項設備	15,147	13,177	972	增置			559	2,383	
電腦軟體	92		36	增置	23	無形資 產攤銷		105	