

中華民國 110 年度

4-0501070

臺北市總預算

臺北市政府教育局主管

臺北市地方教育發展基金

臺北市立南港高級中學附屬單位預算之分預算

(特別收入基金)

臺北市立南港高級中學編

臺北市地方教育發展基金－臺北市立南港高級中學

目次

中華民國110年度

一、財務摘要	第 1 頁
二、業務計畫及預算概要	第 3 -13 頁
三、預算主要表	
(一) 基金來源、用途及餘絀預計表	第 15 頁
(二) 現金流量預計表	第 16 頁
四、預算明細表	
(一) 基金來源－服務收入明細表	第 17 頁
(二) 基金來源－財產處分收入明細表	第 18 頁
(三) 基金來源－其他財產收入明細表	第 19 頁
(四) 基金來源－公庫撥款收入明細表	第 20 頁
(五) 基金來源－學雜費收入明細表	第 21 頁
(六) 基金來源－受贈收入明細表	第 22 頁
(七) 基金來源－雜項收入明細表	第 23 頁
(八) 基金用途－高中及高職教育計畫明細表	第 24 -39 頁
(九) 基金用途－一般行政管理計畫明細表	第 40 -42 頁
(十) 基金用途－建築及設備計畫明細表	第 43 -45 頁
五、預算參考表	
(一) 預計平衡表	第 47 頁
(二) 各項費用彙計表	第 48 -55 頁
(三) 員工人數彙計表	第 56 頁
(四) 用人費用彙計表	第 58 -61 頁
(五) 聘用及約僱人員明細表	第 62 -63 頁
(六) 單位(或計畫)成本分析表	第 64 頁

臺北市地方教育發展基金－臺北市立南港高級中學

目 次

中華民國110年度

(七) 5年來主要業務計畫分析表	第 65 頁
(八) 繼續性計畫分年資金需求表	第 66 –67 頁
(九) 資本資產明細表	第 68 頁

臺北市地方教育發展基金－臺北市立南港高級中學

財務摘要

中華民國110年度

單位：新臺幣千元

項 目	本 年 度	上 年 度	比較增減數	%
經營成績：				
基金來源	367,147	317,682	49,465	15.57
基金用途	377,722	323,817	53,905	16.65
賸餘(短絀)	-10,575	-6,135	-4,440	--
餘絀情形：				
基金餘額	2,842	13,417	-10,575	-78.82
現金流量(註)：				
現金及約當現金之淨增(減)	-10,575	-6,135	-4,440	--

附註：現金流量係採現金及約當現金基礎，包括現金及自投資日起3個月內到期或清償之債權證券。

本 頁 空 白

業務計畫及預算概要

臺北市地方教育發展基金 - 臺北市立南港高級中學
業務計畫及預算概要

中華民國 110 年度

壹、基金概況

一、設立宗旨及願景：

- (一) 本校遵照憲法第 158 條及 160 條規定，教育文化應發展國民之民族精神、自治精神，國民道德與健全體格、科學及生活智能，以培養八大學習領域及十大基本能力。
- (二) 本校自 91 年度起依教育經費編列與管理法第 13 條規定設置「臺北市地方教育發展基金」，以促進教育健全發展，提昇教育經費運用績效。
- (三) 本校以「培育卓越人才」為教育使命，以「全球視野 成功領航」為願景，以此建構一所精緻優質、創新卓越的高中，學生受業茁壯於成功校園，而能才德兼備為「學術人才」「國際人才」「領導人才」，成功啟航揚帆國際。

二、施政重點：

- (一) 開啟多元智慧：尊重每個學生獨特的個性，以多元智慧的觀點協助他找到生命的亮點，肯定天生我才必有用，能知於學，樂於學。
- (二) 培養生活能力：培養學生帶得走的公民關鍵能力，強化自我管理、閱讀理解、理性批判、問題解決、奉獻服務、溝通表達等核心素養。
- (三) 蘊育人文情懷：在溫馨開放的校園文化中，孕育人文情懷，學會尊重、包容；建構生命的價值、完成人性的開展。
- (四) 建置溫馨民主的校園文化：
 1. 以參與式管理、落實行政、教師會、家長會三者的良性互動。
 2. 以學生第一，教學優先的觀念提昇行政服務效率。
 3. 放下威權心態，開啟校園民主之風氣。
- (五) 推動適性教學：
 1. 落實校本課程理念，採多元化、活潑化的教學及評量。
 2. 運用校內、外資源，加強多元學習能力。
 3. 關懷相對弱勢學生之教學及輔導。
 4. 推動行動學習，充實學生運用資訊之知能，並提昇教師運用學習載具教學之能力。
- (六) 辦理發展性的訓輔活動：
 1. 辦理各項活動、競賽及展演。

臺北市地方教育發展基金 - 臺北市立南港高級中學

業務計畫及預算概要

中華民國 110 年度

2. 推動校內外學習服務。
3. 發展績優社團及校隊，如管樂、輕艇、游泳、法式滾球、田徑等。
4. 加強新興領域教育的辦理，並融入各科教學以收成效。

(七) 辦理特色課程：

1. 配合十二年國民基本教育，發展特色課程，透過特色課程之實施，達成適性揚才之目的。
2. 透過教師專業發展及學校資源統整，改變教師教學方式及學生學習模式，永續精進發展特色課程。

三、組織概況：

本校設置校長 1 人，綜理全校校務，下設教務處、學生事務處、總務處、圖書館、輔導室、研究發展處、附設補校、會計室及人事室等單位。

內部分層業務如下：

(一) 教務處：秉承校長之命，辦理全校教務事項。

1. 教學組：掌理課程編排、課業考查、教學研究及教學指導等事項。
2. 註冊組：掌理註冊、編班、轉學、休學及成績考查等有關學籍事項。
3. 設備組：掌理教學設備計畫之擬定、用具之管理、保管等事項。
4. 實驗研究組：辦理教師專業發展評鑑、教學輔導制度。

(二) 學生事務處：秉承校長之命，辦理全校學生事務事項。

1. 訓育組：掌理訓育計畫之擬定，指導班聯會、代聯會等學生自治團體之健全發展，並掌理學生社團活動，學生服務學習、校外競賽、國際教育旅行等，指導社聯會學生自治團體，引導學生多元發展。
2. 生活教育組：透過各項活動，實施性別教育，人權教育與群己關係之教育。
3. 生活輔導組：重視生活輔導之技巧與方法，加強道德教育與法律常識教育以落實全方位人格教育為目標。
4. 體育組：加強學生體能訓練，重視團隊合作精神與良好運動風度之養成。
5. 衛生組：重視校園環境之整理與美化，配合宣導實施防災意識、環保教育與人口教育。

(三) 總務處：秉承校長之命，辦理全校總務事項。

臺北市地方教育發展基金－臺北市立南港高級中學

業務計畫及預算概要

中華民國 110 年度

1. 事務組：辦理校舍場地佈置及環境美化，監督校舍建築及整修，財物購買保管及分配等事項。
2. 出納組：辦理現金、票據、契約之保管等收支移轉等事項。
3. 文書組：辦理公文收發登記與典守學校印信，撰擬繕校及檔案保管等事項。

(四) 圖書館：秉承校長之命，辦理圖書分類編目、各項閱讀推廣、圖書館利用教育、參考諮詢服務及推動圖書館利用教育等事項。

資訊組：辦理自動化作業系統維護、資訊融入教學及校園網路管理等事項。

(五) 輔導室：秉承校長之命，辦理輔導業務。

1. 輔導組：視學生身心狀況及需求提供發展性輔導，介入性輔導或處理性輔導，並掌理學生輔導與諮商等事項。
2. 特殊教育組：掌理特教學生特殊需求之安排，包括資源班之入班教學輔導等個別化教育計畫或個別輔導計畫等事項。
3. 資料組：實施適性生涯輔導等事項。

(六) 研究發展處：秉承校長之命，辦理學生海外體驗學習活動及國際交流等業務。

(七) 附設補校：秉承校長之命，辦理補校招生及教學業務。

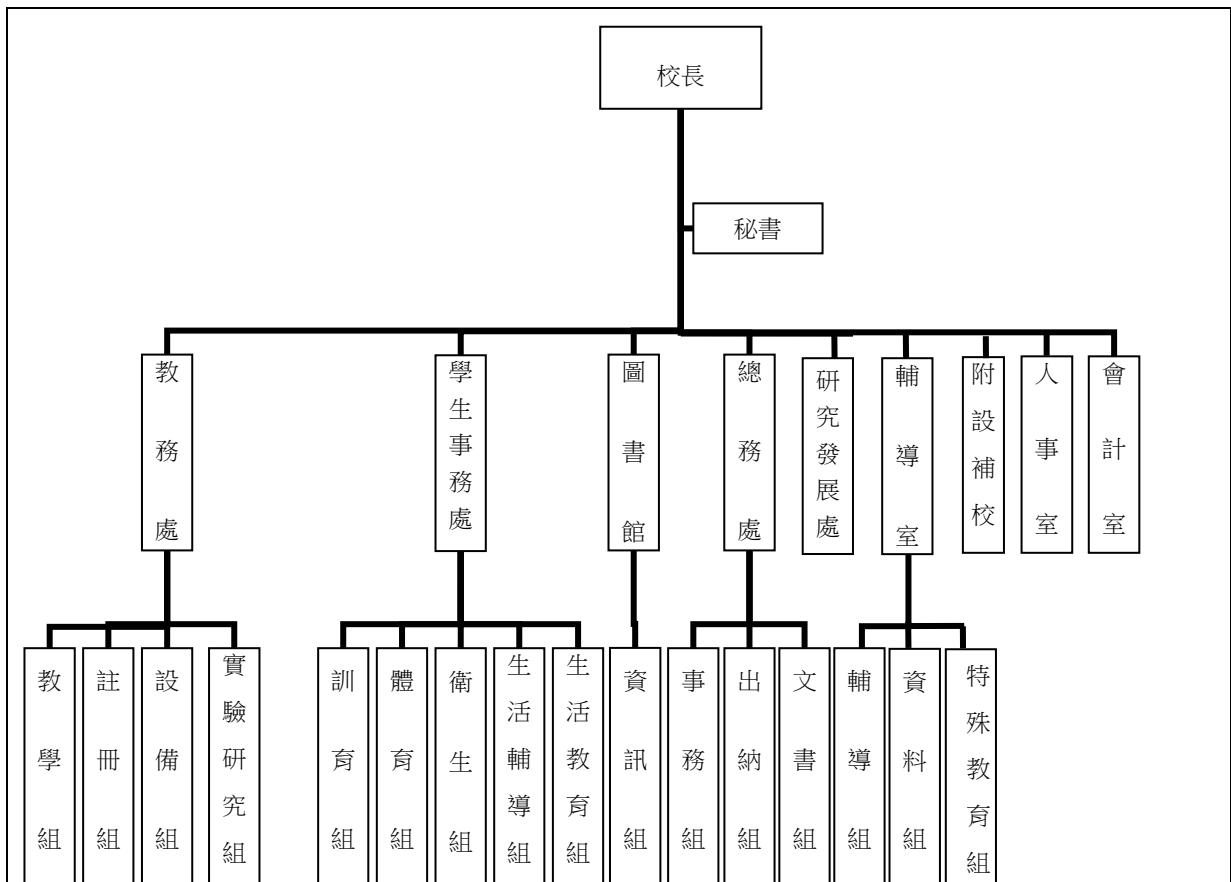
(八) 會計室：秉承上級主計機關之監督與指導，並受校長之指揮，依法辦理歲計、會計、統計等事項。

(九) 人事室：秉承上級人事機關之監督與指導，並受校長之指揮，依法辦理人事管理查核等事項。

臺北市地方教育發展基金 - 臺北市立南港高級中學

業務計畫及預算概要

中華民國 110 年度



四、基金歸類及屬性：

本校地方教育發展基金依據教育經費編列與管理法第 13 條規定設置，本基金為預算法第 4 條第 1 項第 2 款第 5 目所定之特別收入基金，以本府教育局為管理機關。

貳、業務計畫

一、基金來源：

單位：新臺幣千元

業務計畫	本年度預算數	實施內容
勞務收入	298	本年度預計辦理 2 學期教科書採購收取之作業管理費、收取體育班甄選報名費及教師甄選報名費等收入。
財產收入	310	本年度預計辦理財產報廢變賣之殘值收入、教職員工停車收入、校園場地開放收入等。
政府撥入收入	344,743	本年度預計由公庫撥入數。

臺北市地方教育發展基金 - 臺北市立南港高級中學

業務計畫及預算概要

中華民國 110 年度

教學收入	21,006	本年度預計收取學生之學費、雜費、課業輔導等收入。
其他收入	790	本年度預計收取各界捐款收入、數位學生證補卡及廠商履約逾期罰款等收入。

二、基金用途：

單位：新臺幣千元

業務計畫	本年度預算數	實施內容
高中及高職教育計畫	328,527	本年度預計辦理教學事項為： 1. 各項教學、學生事務、圖書及輔導等業務。 2. 新購工藝、自然、社會、圖書等各科教學用品，充實各科教材及用具。 3. 革新教學方法，提高教學效能。 4. 辦理暑期泳訓班、教師甄選、指定活動等項目。
一般行政管理計畫	32,456	本年度預計辦理事項為： 1. 綜理學校總務、人事、會計等業務。 2. 配合校務推動行政處室支援工作，進而增進校務運作。
建築及設備計畫	16,739	本年度預計辦理事項為： 1. 購置教學所需教學設備等及改善教學環境。 2. 辦理至善樓屋頂防漏整修工程。 3. 辦理至善樓廁所整修工程。 4. 綜合教學大樓新建工程，為 107-111 年度連續性工程，總委託技術服務費 2,022 萬 1 千元，本年度編列第 4 年經費 268 萬元，餘 1,214 萬 1 千元編列於以後年度；另本工程總工程費 6 億 7,901 萬元，本年度編列第 2 年工程費 232 萬元，餘 6 億 7,539 萬元編列於以後年度，各年資金需求詳如繼續性計畫分年資金需求表。

參、預算概要

一、基金來源及用途之預計：

(一) 本年度基金來源：

臺北市地方教育發展基金 - 臺北市立南港高級中學

業務計畫及預算概要

中華民國 110 年度

服務收入 29 萬 8 千元、財產處分收入 5 萬 9 千元、其他財產收入 25 萬 1 千元、公庫撥款收入 3 億 4,474 萬 3 千元、學雜費收入 2,100 萬 6 千元、受贈收入 27 萬 5 千元、雜項收入 51 萬 5 千元，本年度基金來源 3 億 6714 萬 7 千元，較上年度預算數 3 億 1,768 萬 2 千元，增加 4,946 萬 5 千元，約 15.57%，主要係公庫撥款收入增加所致。

(二) 本年度基金用途：

高中及高職教育計畫 3 億 2,852 萬 7 千元，一般行政管理計畫 3,245 萬 6 千元，建築及設備計畫 1,673 萬 9 千元，本年度基金用途 3 億 7,772 萬 2 千元，較上年度預算數 3 億 2,381 萬 7 千元，增加 5,390 萬 5 千元，約 16.65%，主要係中小學行動學習智慧教學計畫增加所致。

二、基金餘絀之預計：

本年度基金來源及用途相抵後，差短 1,057 萬 5 千元，較上年度預算數差短 613 萬 5 千元，增加 444 萬元，將移用以前基金餘額支應。

三、現金流量之預計：

本年度業務活動淨現金流出 1,057 萬 5 千元。

四、補辦預算事項：詳補辦預算明細表

(一) 固定資產之建設改良擴充 160 萬 9 千元

- 1.108 年度教育部補助高中優質化輔助方案計畫 66 萬 1 千元。
- 2.108 年度教育部補助十二年國教課程身障生課程前導學校計畫 1 萬元。
- 3.108 年度應教學及定期淘汰機密資料需要，具急迫及必要性，由高中及高職教育計畫項下移列固定資產 9 萬 4 千元。
- 4.108 年度教育部補助充實體育器材設備計畫 36 萬 6 千元。
- 5.109 年度教育部補助高中優質化輔助方案計畫 29 萬 8 千元。
- 6.109 年度為辦理學校活動及專科教室設備等需要，且具急迫及必要性，由高中及高職教育計畫項下移列固定資產 14 萬 7 千元。
- 7.109 年度教育部補助各級學校約用運動防護員巡迴服務計畫 3 萬 3 千元。

肆、以前年度計畫實施狀況及成果概述：

臺北市地方教育發展基金 - 臺北市立南港高級中學

業務計畫及預算概要

中華民國 110 年度

一、前（108）年度計畫實施成果概述：

業務計畫	實施概況	實施成果
勞務收入	本年度預計辦理 2 學期教科書採購收取之作業管理費、收取體育班甄選報名費及教師甄選報名費等收入。	本年度已收取 2 學期教科書作業管理費計 20 萬 3 千元、收取體育班甄選報名費 1 萬 8 千元及教師甄選報名費 1 萬 9 千元等。
財產收入	本年度預計辦理財產報廢變賣之殘值收入、教職員工停車收入、校園場地開放收入等。	本年度已收取財產報廢變賣殘值收入 3 萬 7 千元、教職員工停車收入 4 萬 8 千元、校園場地開放收入 42 萬 3 千元等。
政府撥入收入	本年度預計由公庫撥入數。	本年度已收取公庫撥入數 3 億 739 萬 1 千元及教育部之補助計畫 447 萬 3 千元。
教學收入	本年度預計收取學生之學費、雜費、課業輔導等收入。	本年度已收取學生之學費、雜費、課業輔導等收入 2,012 萬 4 千元。
其他收入	本年度預計收取各界捐款收入、數位學生證補卡及廠商履約逾期罰款等收入。	本年度已接受各界捐款收入 46 萬元、數位學生證補卡及廠商履約逾期罰款等收入 21 萬 8 千元。
高中及高職教育計畫	本年度預計辦理教學事項為： 1. 各項教學、學生事務、圖書及輔導等業務。 2. 新購工藝、自然、社會、圖書等各科教學用品，充實各科教材及用具。 3. 辦理暑期泳訓班、教師甄選、指定活動等項目。	本年度除辦理左列各項教學事項外，亦辦理高中優質化計畫、各級學校聘任專任運動教練及約用運動防護員計畫、能源管理系統改善計畫等。
一般行政管理計畫	本年度預計辦理事項為： 1. 綜理學校總務、人事、會計等業務。 2. 配合校務推動行政處室支援工作，進而增進校務運作。	綜理學校總務、人事、會計等業務，並配合校務推動行政處室支援工作，進而增進校務運作，達成預期目標。

臺北市地方教育發展基金 - 臺北市立南港高級中學

業務計畫及預算概要

中華民國 110 年度

建築及設備計畫	本年度預計辦理事項為： <ol style="list-style-type: none"> 1. 購置各學科教學課程需教學設備。 2. 辦理崇實樓屋頂防漏工程。 3. 辦理行政辦公室設施設備優質化工程。 4. 綜合教學大樓新建工程。 	<ol style="list-style-type: none"> 1. 購置各學科教學課程需教學設備。 2. 辦理崇實樓屋頂防漏工程。 3. 辦理行政辦公室設施設備優質化工程。 4. 綜合教學大樓新建工程，業經都市設計審議完畢，並於本年度完成基本設計。
---------	---	--

二、上年度已過期間（109 年 1 月 1 日至 5 月 31 日止）計畫實施成果概述：

業務計畫	實施概況	實施成果
勞務收入	本年度截至 5 月 31 日止預計辦理 1 學期教科書採購收取之作業管理費、收取體育班甄選報名費及教師甄選報名費等收入。	本年度截至 5 月 31 日止已收取 1 學期教科書作業管理費計 17 萬 5 千元、收取體育班甄選報名費 1 萬 8 千元及教師甄選報名費 1 千元等。
財產收入	本年度截至 5 月 31 日止預計辦理財產報廢變賣之殘值收入、教職員工停車收入、校園場地開放收入等。	本年度截至 5 月 31 日止已收取財產報廢變賣殘值收入 2 萬 8 千元、教職員工停車收入 5 萬 3 千元、校園場地開放收入 16 萬 5 千元等。
政府撥入收入	本年度截至 5 月 31 日止預計公庫撥入數。	本年度截至 5 月 31 日止已收取公庫撥入數 1 億 4,536 萬元及教育部之補助計畫 272 萬 7 千元。
教學收入	本年度截至 5 月 31 日止預計預計收取學生之 1 學期學費、雜費、課業輔導等收入。	本年度截至 5 月 31 日止已收取學生 1 學期學費、雜費、課業輔導等收入 452 萬 4 千元。
其他收入	本年度截至 5 月 31 日止預計收取數位學生證補卡及廠商履約逾期罰款等收入。	本年度截至 5 月 31 日止已收取數位學生證補卡及廠商履約逾期罰款等收入 7 萬 2 千元。
高中及高職教	本年度截至 5 月 31 日止預	本年度除辦理左列各項教

臺北市地方教育發展基金 - 臺北市立南港高級中學

業務計畫及預算概要

中華民國 110 年度

育計畫	計辦理教學事項為： 1. 各項教學、學生事務、圖書及輔導等業務。 2. 新購工藝、自然、社會、圖書等各科教學用品，充實各科教材及用具。 3. 辦理教師甄選、指定活動等項目。	學事項外，亦辦理高中優質化計畫、各級學校聘任專任運動教練及約用運動防護員計畫、學習扶助計畫等。
一般行政管理計畫	本年度截至 5 月 31 日止預計辦理事項為： 1. 綜理學校總務、人事、會計等業務。 2. 配合校務推動行政處室支援工作，進而增進校務運作。	持續辦理學校總務、人事、會計等業務，並配合校務推動行政處室支援工作，進而增進校務運作，以達成預期目標。
建築及設備計畫	本年度截至 5 月 31 日止預計辦理事項為： 1. 購置各學科教學課程需教學設備招標作業。 2. 辦理明德及務本樓廁所整修工程招標作業。 3. 辦理行政辦公室設施設備優質化工程招標作業。 4. 綜合教學大樓新建工程。	1. 購置各學科教學課程需教學設備招標作業。 2. 辦理明德及務本樓整修工程招標作業。 3. 辦理行政辦公室設施設備優質化工程招標作業。 4. 綜合教學大樓新建工程，目前正辦理細部設計核定，並同步辦理公共藝術設計。

臺北市地方教育發展基金－臺北市立南港高級中學

補辦預算明細表

中華民國110年度

單位：新臺幣元

項 目	金額	辦理年度	說 明
合計	1,609,000		
購建固定資產	1,609,000		
購置機械及設備	668,000	108	
交換器	504,000		教育部補助108年度高中優質化資本門經費。
儲存設備備援電源(UPS電池)	37,000		教育部補助108年度高中優質化資本門經費。
花草牆設備	20,000		教育部補助108年度高中優質化資本門經費。
物聯網設備	20,000		教育部補助108年度高中優質化資本門經費。
單槍投影機	49,000		教育部補助108年度高中優質化資本門經費。
個人電腦	10,000		教育部補助十二年國教課程身障生課程前導學校計畫第二階段第1期經費。
碎紙機	10,000		為定期淘汰機密且個人隱私資料之公務需要，具急迫及必要性，所需經費擬控留高中及高職教育計畫-設備零件支應。
數位相機(2,500萬畫素以上類單眼相機)	18,000		為應教學需要，具急迫及必要性，所需經費擬控留本校高中及高職教育計畫-設備零件支應。
購置交通及運輸設備	406,000	108	
四人艇龍舟	366,000		教育部補助充實體育器材設備購置四人艇龍舟3艘，中央補助366,000元，學校自籌145,000元(代收代付)，所需經費由本校應付代收欸-體育績優獎金項下支應。
音響控制主機	20,000		為辦理學校活動需要，具急迫及必要性，所需經費擬控留高中及高職教育計畫-設備零件支應。
混音器	20,000		為辦理學校活動需要，具急迫及必要性，所需經費擬控留高中及高職教育計畫-設備零件支應。
購置雜項設備	57,000	108	
單槍布幕	15,000		教育部補助108年度高中優質化資本門經費。
圖書及非書資料	16,000		教育部補助108年度高中優質化資本門經費。
除濕機(10.0公升以上)	26,000		為保管教學器材及藥品需要，具急迫及必要性，所需經費擬控留高中及高職教育計畫-設備零件支應。
購置機械及設備	298,000	109	
POE交換器	240,000		教育部補助109年度高中優質化資本門經費。
花草牆設備	20,000		教育部補助109年度高中優質化資本門經費。
物聯網設備	20,000		教育部補助109年度高中優質化資本門經費。
熱敷箱	18,000		教育部體育署補助108學年度各級學校約用運動防護員巡迴服務計畫設備經費。
購置交通及運輸設備	37,000	109	
無線槍型收音麥克風	26,000		為應教學需要，具急迫及必要性，所需經費擬控留高中及高職教育計畫-設備零件支應。
立體監聽喇叭	11,000		為辦理學校活動需要，具急迫及必要性，所需經費擬控留高中及高職教育計畫-設備零件支應。
購置雜項設備	143,000	109	
圖書及非書資料	18,000		教育部補助108年度高中優質化資本門經費。

臺北市地方教育發展基金－臺北市立南港高級中學

補辦預算明細表

中華民國110年度

單位：新臺幣元

項 目	金額	辦理年度	說 明
貼紮工具櫃	15,000		教育部體育署補助108學年度各級學校約用運動防護員巡迴服務計畫設備經費。 為專科教室設備需要，具急迫及必要性，所需經費擬控留高中及高職教育計畫-設備零件支應。 為專科教室設備需要，具急迫及必要性，所需經費擬控留高中及高職教育計畫-設備零件支應。 為應教學需要，具急迫及必要性，所需經費擬控留高中及高職教育計畫-設備零件支應。
冰箱(114公升)	18,000		
冰箱(138公升)	20,000		
冰箱(308公升)	72,000		

備註：各基金依預算法第88條規定補辦預算，應確係不及編入年度預算，且因經營環境發生重大變遷或正常業務(含執行中央補助款項目)之確實需要，並經主管機關核轉本府核准先行辦理者；不具急迫性之事項，仍應儘可能納入預算辦理。

本 頁 空 白

預算主要表

臺北市地方教育發展基金－臺北市立南港高級中學

基金來源、用途及餘絀預計表

中華民國110年度

單位：新臺幣千元

前年度決算數	項 目	本年度預算數	上年度預算數	比較增減（－）
333,414	基金來源	367,147	317,682	49,465
240	勞務收入	298	298	
240	服務收入	298	298	
508	財產收入	310	274	36
37	財產處分收入	59	23	36
471	其他財產收入	251	251	
311,864	政府撥入收入	344,743	294,831	49,912
307,391	公庫撥款收入	344,743	294,831	49,912
4,473	政府其他撥入收入			
20,124	教學收入	21,006	21,489	-483
20,124	學雜費收入	21,006	21,489	-483
678	其他收入	790	790	
460	受贈收入	275	275	
218	雜項收入	515	515	
329,603	基金用途	377,722	323,817	53,905
281,223	高中及高職教育計畫	328,527	275,205	53,322
28,094	一般行政管理計畫	32,456	33,318	-862
20,286	建築及設備計畫	16,739	15,294	1,445
3,811	本期賸餘(短絀)	-10,575	-6,135	-4,440
15,741	期初基金餘額	13,417	10,179	3,238
19,552	期末基金餘額	2,842	4,044	-1,202

註：前年度決算數細數之和與總數或略有出入，係四捨五入關係，以下各表同。

臺北市地方教育發展基金－臺北市立南港高級中學

現金流量預計表

中華民國110年度

單位：新臺幣千元

項 目	本 預	年 算	度 數	說 明
業務活動之現金流量				
本期賸餘(短絀)			-10,575	
業務活動之淨現金流入(流出)			-10,575	
其他活動之現金流量				
其他活動之淨現金流入(流出)				
現金及約當現金之淨增(淨減)			-10,575	
期初現金及約當現金			25,715	
期末現金及約當現金			15,140	

註：本表係採現金及約當現金基礎，包括現金及自投資日起3個月內到期或清償之債權證券。

預算明細表

臺北市地方教育發展基金－臺北市立南港高級中學

基金來源－服務收入明細表

中華民國110年度

單位：新臺幣元

科 目	單位	本 年 度 預 算 數			說 明
		數量 業務量	利(費)率	金 額	
合計				298,000	
服務收入				298,000	較上年度預算數298,000元，無增減。
	年	1	130,000	130,000	教科書費衍生之作業管理費收入(收支對列)。
	人	30	700	21,000	體育班甄選報名費收入(收支對列)。
	人	70	300	21,000	教師甄選報名費收入。
	人	180	700	126,000	暑期游泳訓練班學生票收入(收支對列)。

臺北市地方教育發展基金－臺北市立南港高級中學

基金來源－財產處分收入明細表

中華民國110年度

單位：新臺幣元

科 目	單位	本 年 度 預 算 數			說 明
		數量 業務量	利(費)率	金 額	
合計 財產處分收入	年	1	59,000	59,000 59,000 59,000	較上年度預算數23,000元，增加36,000元。 財產報廢殘值收入。

臺北市地方教育發展基金－臺北市立南港高級中學

基金來源－其他財產收入明細表

中華民國110年度

單位：新臺幣元

科 目	單 位	本 年 度 預 算 數			說 明
		數 量 業 務 量	利(費)率	金 額	
合計				251,000	
其他財產收入				251,000	較上年度預算數251,000元，無增減。
	年	1	120,000	120,000	校園場地開放收入(收支對列)。
	人、月	4x12	1,000	48,000	夜間開放停車場供民眾使用收入(收支對列)。
	年	1	53,000	53,000	員生消費合作社及幼兒園場地使用費收入。
	年	1	30,000	30,000	教職員工停車收入。

臺北市地方教育發展基金－臺北市立南港高級中學

基金來源－公庫撥款收入明細表

中華民國110年度

單位：新臺幣元

科 目	單位	本 年 度 預 算 數			說 明
		數量 業務量	利(費)率	金 額	
合計				344,743,000	
公庫撥款收入	年	1	344,743,000	344,743,000	較上年度預算數294,831,000元，增加49,912,000元。 市府補助款。

臺北市地方教育發展基金－臺北市立南港高級中學

基金來源－學雜費收入明細表

中華民國110年度

單位：新臺幣元

科 目	單 位	本 年 度 預 算 數			說 明
		數量 業務量	利(費)率	金 額	
合計				21,006,000	
學雜費收入				21,006,000	較上年度預算數21,489,000元，減少483,000元。
	年	1	4,000,000	4,000,000	課業輔導費收入(收支對列)。
	年	1	800,000	800,000	重修學分費收入(收支對列)。
	人、學期	368x2	1,740	1,280,640	高二及高三社會組雜費收入(減免34人)(收支對列)。
	人、學期	297x2	2,060	1,223,640	高二及高三自然組雜費收入(減免34人)(收支對列)。
	人、學期	325x2	1,820	1,183,000	高一雜費收入(減免37人)(收支對列)。
	人、學期	964x1	6,240	6,015,360	109學年度第2學期高中部學費收入預估學生1,046人，減免82人。
	人、學期	957x1	6,240	5,971,680	109學年度第1學期高中部學費收入預估學生1,039人，減免82人。
	人、學期	699x2	380	531,240	電腦使用費(收支對列)。
	年	1	440	440	配合預算編列至千元，增列進位數440元。

臺北市地方教育發展基金－臺北市立南港高級中學

基金來源－受贈收入明細表

中華民國110年度

單位：新臺幣元

科 目	單位	本 年 度 預 算 數			說 明
		數量 業務量	利(費)率	金 額	
合計 受贈收入	年	1	275,000	275,000 275,000 275,000	較上年度預算數275,000元，無增減。 急難救助金及獎學金等捐款收入(收支對列)。

臺北市地方教育發展基金－臺北市立南港高級中學

基金來源－雜項收入明細表

中華民國110年度

單位：新臺幣元

科 目	單 位	本 年 度 預 算 數			說 明
		數量 業務量	利(費)率	金 額	
合計				515,000	
雜項收入				515,000	較上年度預算數515,000元，無增減。 員工宿舍房租津貼收入。 學生證補卡費、圖說費及逾期罰款等收入。
	人、月	1x12	600	7,200	
	年	1	507,800	507,800	

臺北市地方教育發展基金－臺北市立南港高級中學

基金用途－高中及高職教育計畫明細表

中華民國110年度

單位：新臺幣元

前年度 決算數	上年度 預算數	科 目	本 年 度 預 算 數	說 明
281,222,899	275,205,000	合計	328,527,000	
258,306,262	252,364,000	用人費用	253,106,000	
128,176,106	124,021,680	正式員額薪資	124,826,796	較上年度預算數124,021,680元，增加805,116元。
128,176,106	124,021,680	職員薪金	124,826,796	
			104,534,796	教職員136人薪金(詳用人費用彙計表)(含教育部補助導師費324,000元及補助專任輔導教師1,280,000元)。
			10,224,000	教師12人薪金(詳用人費用彙計表)(含教育部補助導師費96,000元)。
			10,068,000	教師11人薪金(詳用人費用彙計表)。
12,222,499	11,229,672	聘僱及兼職人員薪資	11,007,912	較上年度預算數11,229,672元，減少221,760元。
1,268,928	1,268,952	聘用人員薪金	1,268,952	
			634,476	約僱運動教練1人薪金(詳聘用及約僱人員明細表)。
			634,476	專任輔導人員1人薪金(詳聘用及約僱人員明細表)(含教育部補助款476,000元)。
10,953,571	9,960,720	兼職人員酬金	9,738,960	
			950,400	補校教師授課鐘點費，3班*44週*20節=2,640節，每節360元。
			4,329,600	高中部兼課鐘點費：1.依課程標準規定每週課程總時數1,050節。2.現有教師依標準規定每週授課總時數804節。3.每週兼課總時數1,050節-804節=246節，246節*4週*11月=10,824節，每節400元。
			178,560	補助調整授課鐘點費之外聘教師勞、健保及勞退費用(教育部補助款)。
			1,785,600	補助調整教師授課鐘點費，62人*2節*40週=4,960節，每節360元(教育部補助款)。
			633,600	教師代課鐘點費，本校國中部編制教師總人數68人，按9分之1計，編列8人，每人220節，總節數8人*220節=1,760節，每節360元。
			554,400	教師代課鐘點費，本校高中部編制專任教師總人數60人，按9分之1計，編列7人，每

臺北市地方教育發展基金－臺北市立南港高級中學

基金用途－高中及高職教育計畫明細表

中華民國110年度

單位：新臺幣元

前年度 決算數	上年度 預算數	科 目	本 年 度 預 算 數	說 明
				人18節11月，總節數7人*18節*11月=1,386節，每節400元。
			42,000	兼任補校行政人員(校長)工作補助費，1人*12月*3,500元。
			108,000	兼任補校行政人員(總務、人事、會計)工作補助費，3人*12月*3,000元。
			108,000	教師兼補校導師費，3人*12月*3,000元(含教育部補助36,000元)。
			51,840	兼任補校行政人員(校務主任)工作補助費，1人*12月*4,320元。
			86,400	兼任補校行政人員(組長)工作補助費，2人*12月*3,600元。
			34,560	補助調整授課鐘點費之外聘教師勞、健保及勞退費用(教育部補助款)。
			336,000	資源班授課鐘點費，840節*400元。
			345,600	補助調整授課特教教師鐘點費，12人*2節*40週=960節，每節360元(教育部補助款)。
			194,400	依高級中等學校體育班課程綱要規定，於寒、暑假開設競技專項運動綜合訓練編列鐘點費，3班*162節=486節，每節400元。
1,179,849	1,999,025	超時工作報酬	2,266,280	較上年度預算數1,999,025元，增加267,255元。
1,103,849	1,879,025	加班費	2,146,280	
			1,057,912	不休假出勤加班費。
			15,540	資源班、特教班教職員加班費。
			40,667	不休假出勤加班費。
			62,160	教職員工辦理各項業務加班費(高中部)(收支對列)。
			62,160	教職員工辦理各項業務加班費(國中部)。
			4,440	教職員工辦理各項業務加班費(補校)。
			14,800	專任輔導人員逾時加班費。
			2,160	體育班工友加班費(體育班業務費)。
			1,850	體育班教職員加班費(體育班業務費)。
			142,001	不休假出勤加班費。
			8,510	暑期泳訓班工作人員加班費(收支對列)。
			10,175	教師甄選工作人員加班費。

臺北市地方教育發展基金－臺北市立南港高級中學

基金用途－高中及高職教育計畫明細表

中華民國110年度

單位：新臺幣元

前年度 決算數	上年度 預算數	科 目	本 年 度 預 算 數	說 明
			44,400	開放學校場地管理人員加班費(收支對列)。
			5,180	開放停車場工作人員加班費(收支對列)。
			14,800	體育班甄選工作人員加班費(收支對列)。
			616,050	課業輔導教職員加班費(收支對列)。
			36,075	重修學分教職員加班費(收支對列)。
			7,400	教科書作業管理工作人員加班費(收支對列)。
76,000	120,000	值班費	120,000	120,000 教官值班費，5人*12月*2,000元(教育部補助款)。
28,224,730	27,724,281	獎金	27,677,734	較上年度預算數27,724,281元，減少46,547元。
12,535,698	11,304,550	考績獎金	11,371,643	
			852,000	依考績法規定核發之獎金。
			9,680,643	依考績法規定核發之獎金。
			839,000	依考績法規定核發之獎金。
15,689,032	16,419,731	年終獎金	16,306,091	
			79,310	依規定於年節加發之獎金。
			1,258,500	依規定於年節加發之獎金。
			79,310	專任輔導人員依規定於年節加發之獎金(含教育部補助款52,000元)。
			13,601,521	依規定於年節加發之獎金。
			1,287,450	依規定於年節加發之獎金。
71,080,507	71,540,964	退休及卹償金	71,605,356	較上年度預算數71,540,964元，增加64,392元。
71,080,507	71,540,964	職員退休及離職金	71,605,356	
			898,560	提撥退撫基金。
			9,292,716	提撥退撫基金。
			38,064	專任輔導人員提撥離職儲金。
			60,439,392	退休人員月退休金，132人*35,843元*12月=56,775,312元；退休遺族月撫慰金，15人*20,356元*12月=3,664,080元，合計60,439,392元。
			898,560	提撥退撫基金。
			38,064	約僱運動教練提撥離職儲金。

臺北市地方教育發展基金－臺北市立南港高級中學

基金用途－高中及高職教育計畫明細表

中華民國110年度

單位：新臺幣元

前年度 決算數	上年度 預算數	科 目	本 年 度 預 算 數	說 明
17,422,571	15,848,378	福利費	15,721,922	較上年度預算數15,848,378元，減少126,456元。
13,350,836	11,206,524	分擔員工保險費	10,906,068	862,800 分擔公保、勞保、健保費。 74,232 約僱運動教練分擔公保、勞保、健保費。 74,232 專任輔導人員分擔勞保、健保費。 9,023,760 分擔公保、勞保、健保費。 871,044 分擔公保、勞保、健保費。
381,500	297,500	傷病醫藥費	313,100	15,600 職業安全衛生健康檢查經費，13人*1,200元(新增)。 224,000 健康檢查補助費，14人*16,000元。 73,500 健康檢查補助費，21人*3,500元。
1,196,570	1,464,120	員工通勤交通費	1,464,120	25,200 體育班教師上下班交通費，4人*10月*1段*630元。 88,200 體育班教師上下班交通費，7人*10月*2段*630元。 15,120 專任輔導人員上下班交通費，1人*12月*2段*630元。 63,000 特教教師上下班交通費，5人*10月*2段*630元。 44,100 特教教師上下班交通費，7人*10月*1段*630元。 75,600 教官上下班交通費，5人*12月*2段*630元。 655,200 教師上下班交通費，52人*10月*2段*630元。 497,700 教師上下班交通費，79人*10月*1段*630元。
2,493,665	2,880,234	其他福利費	3,038,634	1,557,794 教職員工子女教育補助費。 730,000 喪葬補助費，4人*5月*36,500元。 250,840 結婚補助費，4人*2月*31,355元。 16,000 約僱運動教練休假旅遊補助費。 48,000 休假旅遊補助費。

臺北市地方教育發展基金－臺北市立南港高級中學

基金用途－高中及高職教育計畫明細表

中華民國110年度

單位：新臺幣元

前年度 決算數	上年度 預算數	科 目	本 年 度 預 算 數	說 明
			16,000	專任輔導人員休假旅遊補助費。
			36,000	退休人員三節慰問金，6人*6,000元。
			16,000	休假旅遊補助費。
			368,000	休假旅遊補助費。
14,527,603	14,280,000	服務費用	14,428,000	
3,990,424	4,657,535	水電費	4,596,492	較上年度預算數4,657,535元，減少61,043元。
2,571,033	3,223,571	工作場所電費	3,153,792	
			40,284	班級電費(高中部)(收支對列)。
			2,809,792	班級電費。
			101,540	課業輔導電費(收支對列)。
			20,000	開放停車場電費分攤(收支對列)。
			30,000	開放學校場地用電費(收支對列)。
			4,176	暑期泳訓班電費補助費(室內)(收支對列)。
			68,000	游泳池電費(國中部)(游泳池水電清潔維護)。
			80,000	重修學分電費(收支對列)。
590,318	758,084	工作場所水費	613,467	
			50,000	游泳池水費(國中部)(游泳池水電清潔維護)。
			2,800	暑期泳訓班水費補助費(室內)(收支對列)。
			560,667	班級水費。
829,073	675,880	氣體費	829,233	
			828,353	溫水游泳池瓦斯費。
			880	特教班生活教育教學用瓦斯費。
242,915	318,400	郵電費	326,400	較上年度預算數318,400元，增加8,000元。
60,788	60,000	郵費	68,000	
			5,000	寄發通知單及其他郵件等郵資(國中部)。
			55,000	寄發通知單及其他郵件等郵資(高中部)(收支對列)。
			8,000	寄送國際教育作品郵資(新增)。
182,127	258,400	電話費	258,400	
			18,400	電話費(國中部)。
			240,000	電話費(高中部)(收支對列)。

臺北市地方教育發展基金－臺北市立南港高級中學

基金用途－高中及高職教育計畫明細表

中華民國110年度

單位：新臺幣元

前年度 決算數	上年度 預算數	科 目	本 年 度 預 算 數	說 明
651,964	353,930	旅運費	373,930	較上年度預算數353,930元，增加20,000元。
430,409	264,930	國內旅費	284,930	
			9,300	教職員工因公出差旅費(國中)。
			7,980	教職員工因公外出洽公或辦理活動所需短程車資(國中)。
			1,440	教職員工因公外出洽公或辦理活動所需短程車資(補校)。
			13,920	教職員工因公外出洽公或辦理活動所需短程車資(高中部)(收支對列)。
			122,450	校外教學隨隊人員出差旅費，79人*1天*1,550元(高中部)(收支對列)。
			65,100	校外教學隨隊人員出差旅費，14人*3天*1,550元。
			5,040	專任輔導人員短程車資。
			18,000	體育班教師帶隊參賽短程車資(體育班業務費)。
			21,700	校外教學隨隊人員出差旅費，1人*14天*1,550元(體育班業務費)。
			20,000	教職員工因公出差旅費(國際教育活動)(新增)。
219,920	89,000	貨物運費	89,000	
			3,100	各項活動器材搬運費(國中)。
			15,900	各項活動器材搬運費(高中部)(收支對列)。
			70,000	體育班參賽器材搬運費(體育班業務費)。
1,635		其他旅運費		
524,128	467,260	印刷裝訂與廣告費	609,685	較上年度預算數467,260元，增加142,425元。
524,128	467,260	印刷及裝訂費	609,685	
			18,580	印製教學用表冊及其他零星報表(國中)。
			181,440	影印機使用費，7臺*12月*3,600張*0.6元(高中部)(收支對列)。
			180,240	印製教學用表冊及其他零星報表(高中部)(收支對列)。
			20,000	運動會宣傳海報、邀請函等印製費。
			5,000	高國中輔導活動用海報、宣傳資料等印製。

臺北市地方教育發展基金－臺北市立南港高級中學

基金用途－高中及高職教育計畫明細表

中華民國110年度

單位：新臺幣元

前年度 決算數	上年度 預算數	科 目	本 年 度 預 算 數	說 明
			50,000	高國中輔導活動用心理測驗題本、答案卡、手冊等。
			15,000	推動生命教育活動研習手冊及活動成果印製。
			76,000	國際教育資料印製費(新增)。
			63,425	重修學分教材印刷費等(收支對列)。
1,545,328	2,087,200	修理保養及保固費	2,116,478	較上年度預算數2,087,200元，增加29,278元。
151,705	570,400	一般房屋修護費	570,400	
			38,400	公用房舍及其他建物修理維護費(補校)。
			332,000	公用房舍及其他建物修理維護費(國中部)。
			200,000	公用房舍及其他建物修理維護費(高中部)(收支對列)。
52,650		其他建築修護費		
491,592	180,000	機械及設備修護費	179,400	
			62,600	電腦設備維護費(電腦專案計畫)。
			16,800	游泳池及機房機械養護費(國中部)(游泳池水電清潔維護)。
			100,000	學生電腦課程用維護費(收支對列)。
21,875		交通及運輸設備修護費		
827,506	1,336,800	雜項設備修護費	1,366,678	
			9,600	設備器材等保養修護費(補校)。
			340,000	各項教學設備儀器用具等保養修護費(國中部)。
			810,000	各項教學設備儀器用具等保養修護費(高中部)(收支對列)。
			56,000	特教班教學器材維護費。
			10,000	體育班器材維護費(體育班業務費)。
			84,000	體育班教學器材等維護費(普通班級維護費)。
			34,878	開放學校場地器材維護費(收支對列)。
			22,200	停車場系統設施等維護費(收支對列)。
	9,812	保險費	9,812	較上年度預算數9,812元，無增減。
	9,812	其他保險費	9,812	
			6,612	暑期泳訓班學員保險費(收支對列)。

臺北市地方教育發展基金－臺北市立南港高級中學

基金用途－高中及高職教育計畫明細表

中華民國110年度

單位：新臺幣元

前年度 決算數	上年度 預算數	科 目	本 年 度 預 算 數	說 明
2,321,943	1,717,788	一般服務費	3,200 1,545,028	體育班參賽保險費，80人次*40元(體育班業務費)。 較上年度預算數1,717,788元，減少172,760元。
30,244	18,360	佣金、匯費、經理費及手續費	18,360	委託超商代收學雜費手續費，1,530人*2學期*6元。
1,150,493	1,361,928	外包費	1,190,496	游泳池救生員外包費，2人*10月*42,104元。
848,365	13,500	計時與計件人員酬金	180,000 168,416 14,172	完全中學行政人力勞務外包費。 暑期泳訓班救生員外包費，2人*2月*42,104元。
292,841	324,000	體育活動費	13,272 900 322,000	暑期泳訓班工讀生薪津，84小時*158元(收支對列)。 提撥暑期泳訓班工讀生勞退準備金，1人*2月*450元(收支對列)。
5,250,901	4,668,075	專業服務費	24,000 2,000 272,000 24,000 4,850,175	文康活動費，本校編列教職員12人，每人編列2,000元。 文康活動費，本校編列專任輔導人員1人，每人編列2,000元。 文康活動費，本校編列教職員136人，每人編列2,000元。 文康活動費，本校編列教職員12人，每人編列2,000元。 較上年度預算數4,668,075元，增加182,100元。
4,698,365	4,584,550	講課鐘點、稿費、出席審查及查詢費	4,775,750	特教班教材編輯費，5班*12月*600元。
			64,000	資源班外聘講座鐘點費，32節*2,000元。
			56,000	分組活動外聘鐘點費，28節*2,000元。
			24,000	冬夏令營活動講座鐘點費，12節*2,000元。

臺北市地方教育發展基金－臺北市立南港高級中學

基金用途－高中及高職教育計畫明細表

中華民國110年度

單位：新臺幣元

前年度 決算數	上年度 預算數	科 目	本 年 度 預 算 數	說 明
			4,000	高國中輔導活動內聘講師鐘點費，4節*1,000元。
			70,000	高國中輔導活動及個案研討會外聘講師鐘點費，35節*2,000元。
			28,000	性別平等教育宣導活動(含相關專業研習)外聘講師鐘點費，14節*2,000元。
			2,000	小田園教育體驗學習外聘講座鐘點費。
			8,000	小田園教育體驗學習內聘講座鐘點費，8節*1,000元。
			36,000	專業成長活動講座鐘點費，18節*2,000元。
			4,000	國中適性入學宣導講師鐘點費，2節*2,000元(含教育部補助2,000元)。
			48,000	活化教學講座鐘點費，24節*2,000元。
			336,000	體育班教練鐘點費，840節*400元(體育班業務費)。
			36,000	國際教育外聘講座鐘點費，18節*2,000元(新增)。
			12,000	國際教育內聘講座鐘點費，12節*1,000元(新增)。
			60,000	暑期泳訓班教練鐘點費，120節*500元(收支對列)。
			36,000	課後社團活動外聘教師鐘點費，18節*2,000元。
			96,000	國中特殊技藝教育班鐘點費，240節*400元。
			2,000	技職教育、免試及十二年國教校園宣導講師鐘點費。
			120,000	推動生命教育活動外聘講座鐘點費，60節*2,000元。
			60,000	推動生命教育活動內聘講座鐘點費，60節*1,000元。
			550,000	重修學分鐘點費，1,000節*550元(收支對列)。
			3,082,750	課業輔導鐘點費，5,605節*550元(收支對列)。
			5,000	體育班甄選專家學者出席費，2人次*2,500

臺北市地方教育發展基金－臺北市立南港高級中學

基金用途－高中及高職教育計畫明細表

中華民國110年度

單位：新臺幣元

前年度 決算數	上年度 預算數	科 目	本 年 度 預 算 數	說 明
				元(收支對列)。
66,900	69,200	委託檢驗(定)試驗認證費	69,200	
			19,200	飲水機水質檢驗費，16臺*1,200元。
			50,000	建物公共安全檢查及消防安全檢測等費(高中部)(收支對列)。
26,990	5,225	試務甄選費	5,225	
			5,225	教師甄選試務費用。
334,050		電腦軟體服務費		
124,596	9,100	其他專業服務費		
5,177,069	5,018,000	材料及用品費	3,830,000	
2,473,843	2,392,382	使用材料費	1,485,586	較上年度預算數2,392,382元，減少906,796元。
				。
2,473,843	2,392,382	設備零件	1,485,586	
			151,200	電腦設備維護及管理費，24班*6,300元。
			26,000	活化教學所需教學用具。
			9,000	小田園教育體驗學習用農事工具(含小鋤頭、小圓鋤、小鏟子、澆水器具)。
			25,000	烹飪教室餐桌椅組，5組*5,000元(班級設備費移列)(新增)。
			5,014	烹飪教室餐桌椅組1組(班級設備費移列)(新增)。
			20,000	體育班運動器材、用品(體育班業務費)。
			41,460	教學及事務用具等(補校)。
			45,000	自然、工藝等教學用具(高中部)(收支對列)。
				。
			45,000	教學用事務用具(高中部)(收支對列)。
			44,000	其他教學用具(高中部)(收支對列)。
			45,000	音樂、運動等教學用具(高中部)(收支對列)。
				。
			45,000	家事、烹飪所需炊事、餐飲用具等(高中部)(收支對列)。
			431,240	學生電腦課程用耗材及零組件等(收支對列)。
				。
			10,722	開放學校場地器材費(收支對列)。
			70,000	教科書作業管理所需教學用具等(收支對列)。

臺北市地方教育發展基金－臺北市立南港高級中學

基金用途－高中及高職教育計畫明細表

中華民國110年度

單位：新臺幣元

前年度 決算數	上年度 預算數	科 目	本 年 度 預 算 數	說 明
				列)。
			55,200	重修學分教學用具等(收支對列)。
			30,000	推動生命教育活動研習用DVD及生命教育體驗活動教材等。
			386,750	汰換節能風扇，119臺*3,250元(新增)。
2,703,226	2,625,618	用品消耗	2,344,414	較上年度預算數2,625,618元，減少281,204元。
				。
105,566	345,590	辦公(事務)用品	372,010	
			10,000	推動生命教育活動文具用品紙張等。
			26,000	國際教育用文具用品等(新增)。
			20,000	國中特殊技藝教育班文具紙張等用品。
			27,110	特教班、資源班教學用文具紙張等用品(特教班教學材料費)。
			40,000	教學用文具紙張等用品(高中部)(收支對列)。
			9,020	教學用文具紙張等用品(補校)。
			4,600	高國中輔導活動用文具紙張等用品。
			28,000	編印購置學生生涯檔案夾，280人*100元。
			7,000	小田園教育體驗學習課程用講義印刷文具紙張。
			199,660	課業輔導文具紙張等用品(收支對列)。
			620	開放停車場相關文具紙張等用品(收支對列)。
				。
115,578	138,000	報章雜誌	148,000	
			10,000	訂閱國際教育報章雜誌等(新增)。
			135,000	訂閱書報雜誌等費用(高中部)(收支對列)。
			3,000	特教班訂閱書報雜誌等費用(特教班教學材料費)。
70,447	58,000	醫療用品(非醫療院所使用)	58,000	
			41,000	保健醫療用具(高中部)(收支對列)。
			17,000	健康中心藥品(國中部)。
2,411,635	2,084,028	其他用品消耗	1,766,404	
			75,000	專用垃圾袋，30箱*2,500元(高中部)(收支對列)。
			38,680	消毒藥水及衛生清潔用品(國中部)。

臺北市地方教育發展基金－臺北市立南港高級中學

基金用途－高中及高職教育計畫明細表

中華民國110年度

單位：新臺幣元

前年度 決算數	上年度 預算數	科 目	本 年 度 預 算 數	說 明
			28,000	消毒藥水及衛生清潔用品(高中部)(收支對列)。
			331,680	教學實驗用材料、體育材料、音樂材料、工藝家事及其他材料(國中部)。
			25,000	補校教科書，25人*1,000元。
			6,500	童軍教育所需材料、雜支等。
			114,600	敬師活動費，191人*600元。
			6,700	辦理相關會議或活動比賽逾時誤餐餐盒費用，67人次*100元(補校)。
			22,000	辦理相關會議或活動比賽逾時誤餐餐盒費用，220人次*100元(國中部)。
			60,000	辦理相關會議或活動比賽逾時誤餐餐盒費用，600人次*100元(高中部)(收支對列)。
			338,402	教學實驗用材料、體育材料、音樂材料、工藝家事及其他材料(高中部)(收支對列)。
			27,000	資源班家政材料等教學用品材料(特教班教學材料費)。
			11,990	特教班、資源班教學材料及活動用品(特教班教學材料費)。
			12,000	辦理資源班、特教班會議逾時誤餐餐盒費用，120人次*100元。
			5,600	辦理教師甄選會議逾時誤餐餐盒費用，56人次*100元。
			200	體育班甄選所需材料、雜支等(收支對列)。
			1,000	辦理體育班甄選逾時誤餐餐盒費用，10人次*100元(收支對列)。
			45,000	小田園教育體驗學習用農事體驗實作菜苗、種子、培養土、種植盆等園藝資材。
			1,800	性別平等教育宣導活動(含相關專業研習)場地佈置、耗材等。
			5,200	辦理性別平等教育宣導活動(含相關專業研習)逾時誤餐餐盒費用，52人次*100元。
			74,000	游泳池水質消毒殺菌維護耗材等(國中部)(游泳池水電清潔維護)。
			10,000	課後社團活動用品、雜支等。
			8,000	辦理課後社團成果發表會或活動逾時誤餐

臺北市地方教育發展基金－臺北市立南港高級中學

基金用途－高中及高職教育計畫明細表

中華民國110年度

單位：新臺幣元

前年度 決算數	上年度 預算數	科 目	本 年 度 預 算 數	說 明
				餐盒費用，80人次*100元。
			75,000	綠屋頂平台植栽。
			29,730	暑期泳訓班教學器材費(收支對列)。
			6,400	出勤服務學生逾時誤餐餐盒費用，64人次*100元。
			12,000	冬夏令營活動材料、場地佈置及雜支等。
			4,000	辦理冬夏令營活動逾時誤餐餐盒費用，40人次*100元。
			4,000	體育班游泳教學用消毒劑等(體育班業務費)。
			71,200	體育班學生參賽逾時誤餐餐盒費用，712人次*100元(體育班業務費)。
			12,400	體育班教師帶隊參賽逾時誤餐餐盒費用，124人次*100元(體育班業務費)。
			22,022	運動會用耗材、場地佈置及雜支等。
			12,000	辦理運動會各項競賽工作人員及裁判人員逾時誤餐餐盒費用，120人次*100元。
			36,000	活化教學各項活動用雜支。
			60,000	活化教學用教學材料費、教育圖書等。
			16,000	辦理活化教學研習會議或活動逾時誤餐餐盒費用，160人次*100元。
			40,000	國中特殊技藝教育班教學材料。
			12,000	辦理國際教育活動逾時誤餐餐盒費用，120人次*100元(新增)。
			5,300	重修學分教學材料等(收支對列)。
			10,000	辦理重修學分相關會議逾時誤餐餐盒費用，100人次*100元(收支對列)。
			30,000	推動生命教育活動場地佈置、雜支等。
			35,000	辦理推動生命教育活動或會議逾時誤餐餐盒費用，350人次*100元。
			6,000	辦理教科書作業管理會議逾時誤餐餐盒費用，60人次*100元(收支對列)。
			15,000	教科書作業管理所需教學用材料等(收支對列)。
			4,000	辦理專業成長活動逾時誤餐餐盒費用，40人次*100元。

臺北市地方教育發展基金－臺北市立南港高級中學

基金用途－高中及高職教育計畫明細表

中華民國110年度

單位：新臺幣元

前年度 決算數	上年度 預算數	科 目	本 年 度 預 算 數	說 明
277,920	336,000	租金、償債、利息及相關手續費	53,826,000	
		機器租金	53,500,000	較上年度預算數0元，增加53,500,000元。
		電腦租金及使用費	53,500,000	
			53,500,000	中小學行動學習智慧教學計劃租賃教育載具(新增)。
177,240	205,580	交通及運輸設備租金	195,580	較上年度預算數205,580元，減少10,000元。
177,240	205,580	車租	195,580	
			30,000	推動生命教育活動體驗學習、參觀研習等車租。
			20,000	活化教學活動車租。
			70,000	體育班參賽租車費(體育班業務費)。
			6,000	課後社團活動校外展演車租。
			4,000	小田園教育體驗學習縣市農事田園交流租車費。
			5,580	資源班、特教班教學活動等租車費。
			60,000	教學參觀及學術交流活動等租車費(高中部)(收支對列)。
100,680	130,420	雜項設備租金	130,420	較上年度預算數130,420元，無增減。
100,680	130,420	雜項設備租金	130,420	
			99,792	飲水機租金，21臺*12月*396元(高中部)(收支對列)。
			5,760	悠遊卡刷卡機月租費，2臺*12月*240元。
			24,868	運動會音響租用。
1,080		稅捐及規費(強制費)		
1,080		規費		
1,080		行政規費與強制費		
2,547,592	2,536,000	會費、捐助、補助、分攤、照護、救濟與交流活動費	2,679,000	
224,140	304,000	捐助、補助與獎助	305,600	較上年度預算數304,000元，增加1,600元。
224,140	264,000	獎助學員生給與	265,600	
			10,000	教育關懷獎每校推薦1名學生獎助金。
			31,600	教科書作業管理學生工讀金，200小時*158元(收支對列)。
			64,000	優秀學生獎學金，32班*2學期*1,000元(國中部)。

臺北市地方教育發展基金－臺北市立南港高級中學

基金用途－高中及高職教育計畫明細表

中華民國110年度

單位：新臺幣元

前年度 決算數	上年度 預算數	科 目	本 年 度 預 算 數	說 明
			60,000	優秀學生獎學金，30班*2學期*1,000元(高中部)。
			100,000	學生獎助學金等(收支對列)。
	40,000	其他捐助、補助與獎助	40,000	
			40,000	學校社團刊物、學生活動及畢業生獎品等補助(高中部)(收支對列)。
2,323,452	2,232,000	補貼、獎勵、慰問、照護與救濟	2,373,400	較上年度預算數2,232,000元，增加141,400元。
		獎勵費用	21,600	
50,400			21,600	依「臺北市公立高級中等以下學校獎勵教師獎金發給要點」發放之獎勵，6人*3,600元(新增)。
		慰問金、照護及濟助金		
20,000				
2,253,052	2,232,000	其他補貼、獎勵、慰問、照護與救濟	2,351,800	
			700	配合預算編列至千元，增列進位數700元。
			1,672,000	清寒學生餐費補助，152人*200日*55元。
			81,600	弱勢學生冷氣使用費補助費用，102人*800元。
			152,100	弱勢學生教科書補助費用，117人*1,300元。
			270,400	補助學校午餐使用有機蔬菜或有機米計畫，845人*40週*1次*8元。
			175,000	學生及教職員工醫療、喪葬、急難等救補助費(收支對列)。
385,373	671,000	其他	658,000	
385,373	671,000	其他支出	658,000	較上年度預算數671,000元，減少13,000元。
385,373	671,000	其他	658,000	
			20,000	課後社團活動成果發表場地佈置、服裝租借等。
			6,000	國中特殊技藝教育班獎品、雜支等。
			20,000	推動生命教育活動研習活動書籍、獎品等。
			19,710	運動會競賽用錦旗、獎牌及獎品等。
			10,000	活化教學辦理競賽獎品。
			104,800	班級自治費，1,048人*2學期*50元(高中

臺北市地方教育發展基金－臺北市立南港高級中學

基金用途－高中及高職教育計畫明細表

中華民國110年度

單位：新臺幣元

前年度 決算數	上年度 預算數	科 目	本 年 度 預 算 數	說 明
				部)。
			86,400	班級自治費，864人*2學期*50元(國中部)。
			20,000	體育班學生參賽報名費(體育班業務費)。
			162,490	體育班學生外縣市參賽住宿費(體育班業務費)。
			131,000	體育班移地訓練雜支等(體育班業務費)。
			2,000	特教班、資源班等各項活動獎品、校外教學參訪雜支等。
			75,600	學生安全導護費，3人*40週*10次*63元。

臺北市地方教育發展基金－臺北市立南港高級中學

基金用途－一般行政管理計畫明細表

中華民國110年度

單位：新臺幣元

前年度 決算數	上年度 預算數	科 目	本 年 度 預 算 數	說 明
28,094,451	33,318,000	合計	32,456,000	
25,779,226	30,406,000	用人費用	29,114,000	
17,609,362	20,280,000	正式員額薪資	19,275,996	較上年度預算數20,280,000元，減少1,004,004元。
16,401,622	19,176,000	職員薪金	18,507,996	
			18,507,996	職員28人薪金(詳用人費用彙計表)。
1,207,740	1,104,000	工員工資	768,000	
			768,000	工員2人工資(詳用人費用彙計表)。
755,212	1,069,788	超時工作報酬	1,245,742	較上年度預算數1,069,788元，增加175,954元。
				。
755,212	1,069,788	加班費	1,245,742	
			1,092,217	不休假出勤加班費。
			141,525	教職員工各項業務加班費(統籌業務費)。
			12,000	校園安全校內同仁例假日人力支援。
4,162,293	4,618,656	獎金	4,396,882	較上年度預算數4,618,656元，減少221,774元。
				。
1,980,111	2,089,500	考績獎金	1,978,895	
			1,978,895	依考績法規定核發之獎金。
2,182,182	2,529,156	年終獎金	2,417,987	
			2,417,987	依規定於年節加發之獎金。
1,366,440	1,782,480	退休及卹償金	1,669,944	較上年度預算數1,782,480元，減少112,536元。
				。
1,342,284	1,694,160	職員退休及離職金	1,608,504	
			1,608,504	提撥退撫基金。
24,156	88,320	工員退休及離職金	61,440	
			61,440	提撥勞工退休準備金。
1,885,919	2,655,076	福利費	2,525,436	較上年度預算數2,655,076元，減少129,640元。
				。
1,143,591	1,765,956	分擔員工保險費	1,659,876	
			1,659,876	分擔公保、勞保、健保費。
291,190	393,120	員工通勤交通費	385,560	
			317,520	員工上下班交通費，21人*12月*2段*630元。
				。
			68,040	員工上下班交通費，9人*12月*1段*630元。
451,138	496,000	其他福利費	480,000	

臺北市地方教育發展基金－臺北市立南港高級中學

基金用途－一般行政管理計畫明細表

中華民國110年度

單位：新臺幣元

前年度 決算數	上年度 預算數	科 目	本 年 度 預 算 數	說 明
			480,000	休假旅遊補助費。
2,041,003	2,284,000	服務費用	2,714,000	
2,400	2,400	郵電費	2,400	較上年度預算數2,400元，無增減。
2,400	2,400	電話費	2,400	
			2,400	校園安全保全專線電話費用等。
921,893	1,406,000	一般服務費	1,836,000	較上年度預算數1,406,000元，增加430,000元。
884,071	1,344,000	外包費	1,776,000	
			480,000	消化超額職工12人(技工、工友)業務外包費。
			1,296,000	職工3人(技工、工友)業務外包費，3人*12月*36,000元。
37,822	62,000	體育活動費	60,000	
			60,000	文康活動費，本校編列教職員28人，工員2人，合計30人，每人編列2,000元。
936,710	695,600	專業服務費	695,600	較上年度預算數695,600元，無增減。
2,500		講課鐘點、稿費、出席審查及查詢費		
934,210	695,600	其他專業服務費	695,600	
			695,600	校園安全機械定點、機動巡邏等保全費用。
180,000	180,000	公共關係費	180,000	較上年度預算數180,000元，無增減。
180,000	180,000	公共關係費	180,000	
			180,000	校長特別費，12月*15,000元。
272,222	626,000	材料及用品費	626,000	
272,222	626,000	用品消耗	626,000	較上年度預算數626,000元，無增減。
272,222	626,000	辦公(事務)用品	626,000	
			25	配合預算編列至千元，增列進位數25元。
			625,975	統籌業務費計算如下:高中部普通班27班、體育班3班，1,290元x15班x12月=232,200元，810元x15班x12月=145,800元；國中部普通班24班、特教班2班、體育3班，1,290元x15班x12月=232,200元，810元x14班x12月=136,080元；補校3班，645元x3班x12月=23,220元，以上合計769,500元，除依實際需求移列加班費141,525元及會費2,000元外

臺北市地方教育發展基金－臺北市立南港高級中學

基金用途－一般行政管理計畫明細表

中華民國110年度

單位：新臺幣元

前年度 決算數	上年度 預算數	科 目	本 年 度 預 算 數	說 明
				餘如列數。
2,000	2,000	會費、捐助、補助、分攤、照護 、救濟與交流活動費	2,000	
2,000	2,000	會費	2,000	較上年度預算數2,000元，無增減。
2,000	2,000	職業團體會費	2,000	
			2,000	護理師2人公會會費(統籌業務費)。

臺北市地方教育發展基金－臺北市立南港高級中學

基金用途－建築及設備計畫明細表

中華民國110年度

單位：新臺幣元

前年度 決算數	上年度 預算數	科 目	本 年 度 預 算 數	說 明
20,285,520	15,294,000	合計	16,739,000	
20,285,520	15,294,000	購建固定資產、無形資產及非理財 目的之長期投資	16,739,000	
9,891,482	8,263,000	購建固定資產	7,648,000	
		專案計畫	5,000,000	
		繼續性計畫	5,000,000	
		(一) 綜合教學大樓新建 工程(委託技術服務費)	2,680,000	本工程為107-111年度連續性工程，總委託技術服務費19,520,692元，連同105年度執行先期規費700,000元，總計畫共20,220,692元，除以前年度預算數5,400,000元外，本年度續編第4年經費2,680,000元，餘12,140,692元編列於以後年度，各年度資金需求詳如繼續性計畫分年資金需求表。
		擴充改良房屋建築及設備	2,680,000	
		擴充改良房屋建築及設備	2,680,000	
		(二) 綜合教學大樓新建 工程(施工費)	2,320,000	本工程為109-111年度連續性工程，經費總需求為678,710,000元，連同108年度以前編列工程管理費300,000元，總工程費679,010,000元，除以前年度預算數1,300,000元外，本年度編列第2年經費2,320,000元，餘675,390,000元編列於以後年度，各年度資金需求詳如新興計畫分年資金需求表。
		擴充改良房屋建築及設備	2,320,000	
		擴充改良房屋建築及設備	2,000,000	
		擴充改良房屋建築及設備	320,000	二、工程管理費。
9,891,482	8,263,000	一般建築及設備計畫	2,648,000	
1,357,111	4,000,000	校園整修工程		
1,357,111	4,000,000	擴充改良房屋建築及設備		

臺北市地方教育發展基金－臺北市立南港高級中學

基金用途－建築及設備計畫明細表

中華民國110年度

單位：新臺幣元

前年度 決算數	上年度 預算數	科 目	本 年 度 預 算 數	說 明
		班級設備	691,986	
		購置機械及設備	148,986	
			20,000	新購油脂截留器1臺(教務處)。
			76,000	汰換全自動視力檢查儀1臺(學務處)。
			52,986	新購粉碎及乾燥式廚餘處理機1臺(教務處)。
		購置雜項設備	543,000	
			15,000	新購可推式不鏽鋼烤盤架1臺(教務處)。
			38,000	新購餐具消毒櫃1臺(教務處)。
			205,000	汰換一對一分離式7.1kw冷氣機，5臺*41,000元(總務處)。
			144,000	汰換電器式電熱箱，8臺*18,000元(總務處)。
			116,000	新購圖書(圖書館)。
			25,000	汰換冰箱1臺(500L以上)(教務處)。
		特殊班設備	80,000	
		購置機械及設備	80,000	
			46,000	新購空氣清淨機，2臺*23,000元(特教組)。
			16,000	新購點讀筆1套(特教組)。
			18,000	新購運動型攝影機1臺(特教組)。
		資訊設備	1,276,014	
		購置機械及設備	1,276,014	
			522,500	汰換筆記型電腦，19部*27,500元(電腦專案計畫)。
			313,000	汰換網路及資訊周邊設備(電腦專案計畫)。
			440,514	汰換桌上型電腦(含顯示器)，18部*24,473元(電腦專案計畫)。
		音樂性社團大型公用樂器改善計畫	600,000	
		購置雜項設備	600,000	

臺北市地方教育發展基金－臺北市立南港高級中學

基金用途－建築及設備計畫明細表

中華民國110年度

單位：新臺幣元

前年度 決算數	上年度 預算數	科 目	本 年 度 預 算 數	說 明
			600,000	新購定音鼓1組。
8,534,371	4,263,000	校園設備		
5,065,739	2,497,000	購置機械及設備		
707,506	122,000	購置交通及運輸設備		
2,761,126	1,644,000	購置雜項設備		
	72,000	購置無形資產	72,000	
	72,000	一般建築及設備計畫	72,000	
	72,000	資訊設備	72,000	
	72,000	購置電腦軟體	72,000	
			72,000	電腦教學軟體費(電腦專案計畫)。
10,394,038	6,959,000	遞延支出	9,019,000	
10,394,038	6,959,000	一般建築及設備計畫	9,019,000	
		至善樓屋頂防漏整修工程	4,122,000	
		遞延修繕房屋建築支出	4,122,000	
			3,768,044	一、施工費。
			237,387	二、委託技術服務費(總包價法)。
			41,250	三、室內裝修審查費。
			75,319	四、工程管理費(依施工費約2%提列)。
		至善樓廁所整修工程	4,897,000	
		遞延修繕房屋建築支出	4,897,000	
			4,678,008	一、施工費。
			125,478	二、委託技術服務費(總包價法)。
			93,514	三、工程管理費(依施工費約2%提列)。
10,394,038	6,959,000	校園整修工程		
10,098,372	6,959,000	遞延修繕房屋建築支出		
295,666		其他遞延支出		

本 頁 空 白

預算參考表

臺北市地方教育發展基金－臺北市立南港高級中學

預計平衡表

中華民國110年12月31日

單位：新臺幣千元

108年(前年) 12月31日 決算數	科 目	110年12月31日 預計數	109年12月31日 預計數	比較增減(-)
4,292,170	資產合計	4,275,460	4,286,035	-10,575
4,292,170	資產	4,275,460	4,286,035	-10,575
32,713	流動資產	16,003	26,578	-10,575
31,850	現金	15,140	25,715	-10,575
31,850	銀行存款	15,140	25,715	-10,575
	應收款項			
	其他應收款			
863	預付款項	863	863	
863	預付費用	863	863	
6,756	投資、長期應收款項、貸墊款及準備金	6,756	6,756	
6,756	準備金	6,756	6,756	
4,486	退休及離職準備金	4,486	4,486	
2,270	其他準備金	2,270	2,270	
4,252,701	其他資產	4,252,701	4,252,701	
4,252,701	什項資產	4,252,701	4,252,701	
30	存出保證金	30	30	
240	暫付及待結轉帳項	240	240	
4,252,431	代管資產	4,252,431	4,252,431	
4,292,170	負債及基金餘額合計	4,275,460	4,286,035	-10,575
4,272,618	負債	4,272,618	4,272,618	
11,092	流動負債	11,092	11,092	
11,054	應付款項	11,054	11,054	
10,496	應付代收款	10,496	10,496	
558	應付費用	558	558	
	其他應付款			
38	預收款項	38	38	
38	預收收入	38	38	
4,261,526	其他負債	4,261,526	4,261,526	
4,261,526	什項負債	4,261,526	4,261,526	
4,038	存入保證金	4,038	4,038	
4,486	應付退休及離職金	4,486	4,486	
4,252,431	應付代管資產	4,252,431	4,252,431	
571	暫收及待結轉帳項	571	571	
19,552	基金餘額	2,842	13,417	-10,575
19,552	基金餘額	2,842	13,417	-10,575
19,552	基金餘額	2,842	13,417	-10,575
19,552	累積餘額	2,842	13,417	-10,575

註：1.信託代理與保證資產(負債)前年度決算數0元，上年度調整後預計數0元，本年度預計數0元。

2.或有資產(負債)0元。

3.本基金自93年度起，本固定項目分開原則，將屬長期固定帳項，包括固定資產42,420,602元、無形資產469,849元及長期債務0元等，另立帳類管理，未納入本表。

臺北市地方教育發展基金

各項費用

中華民國

前年度 決算數	上年度 預算數	計畫別		合計	高中及高職教育計 畫
		用途別科目			
329,602,870	323,817,000	合計		377,722,000	328,527,000
284,085,488	282,770,000	用人費用		282,220,000	253,106,000
145,785,468	144,301,680	正式員額薪資		144,102,792	124,826,796
144,577,728	143,197,680	職員薪金		143,334,792	124,826,796
1,207,740	1,104,000	工員工資		768,000	
12,222,499	11,229,672	聘僱及兼職人員薪資		11,007,912	11,007,912
1,268,928	1,268,952	聘用人員薪金		1,268,952	1,268,952
10,953,571	9,960,720	兼職人員酬金		9,738,960	9,738,960
1,935,061	3,068,813	超時工作報酬		3,512,022	2,266,280
1,859,061	2,948,813	加班費		3,392,022	2,146,280
76,000	120,000	值班費		120,000	120,000
32,387,023	32,342,937	獎金		32,074,616	27,677,734
14,515,809	13,394,050	考績獎金		13,350,538	11,371,643
17,871,214	18,948,887	年終獎金		18,724,078	16,306,091
72,446,947	73,323,444	退休及卹償金		73,275,300	71,605,356
72,422,791	73,235,124	職員退休及離職金		73,213,860	71,605,356
24,156	88,320	工員退休及離職金		61,440	
19,308,490	18,503,454	福利費		18,247,358	15,721,922
14,494,427	12,972,480	分擔員工保險費		12,565,944	10,906,068
381,500	297,500	傷病醫藥費		313,100	313,100
1,487,760	1,857,240	員工通勤交通費		1,849,680	1,464,120
2,944,803	3,376,234	其他福利費		3,518,634	3,038,634
16,568,606	16,564,000	服務費用		17,142,000	14,428,000
3,990,424	4,657,535	水電費		4,596,492	4,596,492
2,571,033	3,223,571	工作場所電費		3,153,792	3,153,792
590,318	758,084	工作場所水費		613,467	613,467
829,073	675,880	氣體費		829,233	829,233
245,315	320,800	郵電費		328,800	326,400
60,788	60,000	郵費		68,000	68,000
184,527	260,800	電話費		260,800	258,400
651,964	353,930	旅運費		373,930	373,930

一臺北市立南港高級中學

彙計表

110年度

單位：新臺幣元

一般行政管理計畫	建築及設備計畫				
32,456,000	16,739,000				
29,114,000					
19,275,996					
18,507,996					
768,000					
1,245,742					
1,245,742					
4,396,882					
1,978,895					
2,417,987					
1,669,944					
1,608,504					
61,440					
2,525,436					
1,659,876					
385,560					
480,000					
2,714,000					
2,400					
2,400					

臺北市地方教育發展基金

各項費用

中華民國

前年度 決算數	上年度 預算數	計畫別		合計	高中及高職教育計畫
		用途別科目			
430,409	264,930	國內旅費		284,930	284,930
219,920	89,000	貨物運費		89,000	89,000
1,635		其他旅運費			
524,128	467,260	印刷裝訂與廣告費		609,685	609,685
524,128	467,260	印刷及裝訂費		609,685	609,685
1,545,328	2,087,200	修理保養及保固費		2,116,478	2,116,478
151,705	570,400	一般房屋修護費		570,400	570,400
52,650		其他建築修護費			
491,592	180,000	機械及設備修護費		179,400	179,400
21,875		交通及運輸設備修護費			
827,506	1,336,800	雜項設備修護費		1,366,678	1,366,678
	9,812	保險費		9,812	9,812
	9,812	其他保險費		9,812	9,812
3,243,836	3,123,788	一般服務費		3,381,028	1,545,028
30,244	18,360	佣金、匯費、經理費及手續費		18,360	18,360
2,034,564	2,705,928	外包費		2,966,496	1,190,496
848,365	13,500	計時與計件人員酬金		14,172	14,172
330,663	386,000	體育活動費		382,000	322,000
6,187,611	5,363,675	專業服務費		5,545,775	4,850,175
4,700,865	4,584,550	講課鐘點、稿費、出席審查及查詢費		4,775,750	4,775,750
66,900	69,200	委託檢驗(定)試驗認證費		69,200	69,200
26,990	5,225	試務甄選費		5,225	5,225
334,050		電腦軟體服務費			
1,058,806	704,700	其他專業服務費		695,600	
180,000	180,000	公共關係費		180,000	
180,000	180,000	公共關係費		180,000	
5,449,291	5,644,000	材料及用品費		4,456,000	3,830,000
2,473,843	2,392,382	使用材料費		1,485,586	1,485,586
2,473,843	2,392,382	設備零件		1,485,586	1,485,586
2,975,448	3,251,618	用品消耗		2,970,414	2,344,414
377,788	971,590	辦公(事務)用品		998,010	372,010

一 臺北市立南港高級中學

彙計表

110年度

單位：新臺幣元

一般行政管理計畫	建築及設備計畫				
<p>1,836,000</p> <p>1,776,000</p> <p>60,000</p> <p>695,600</p> <p>695,600</p> <p>180,000</p> <p>180,000</p> <p>626,000</p> <p>626,000</p> <p>626,000</p>					

臺北市地方教育發展基金

各項費用

中華民國

前年度 決算數	上年度 預算數	計畫別		合計	高中及高職教育計 畫
		用途別科目			
115,578	138,000	報章雜誌		148,000	148,000
70,447	58,000	醫療用品(非醫療院所使用)		58,000	58,000
2,411,635	2,084,028	其他用品消耗		1,766,404	1,766,404
277,920	336,000	租金、償債、利息及相關手續費		53,826,000	53,826,000
		機器租金		53,500,000	53,500,000
		電腦租金及使用費		53,500,000	53,500,000
177,240	205,580	交通及運輸設備租金		195,580	195,580
177,240	205,580	車租		195,580	195,580
100,680	130,420	雜項設備租金		130,420	130,420
100,680	130,420	雜項設備租金		130,420	130,420
20,285,520	15,294,000	購建固定資產、無形資產及非理財目的 之長期投資		16,739,000	
9,891,482	8,263,000	購建固定資產		7,648,000	
1,357,111	4,000,000	擴充改良房屋建築及設備		5,000,000	
5,065,739	2,497,000	購置機械及設備		1,505,000	
707,506	122,000	購置交通及運輸設備			
2,761,126	1,644,000	購置雜項設備		1,143,000	
	72,000	購置無形資產		72,000	
	72,000	購置電腦軟體		72,000	
10,394,038	6,959,000	遞延支出		9,019,000	
10,098,372	6,959,000	遞延修繕房屋建築支出		9,019,000	
295,666		其他遞延支出			
1,080		稅捐及規費(強制費)			
1,080		規費			
1,080		行政規費與強制費			
2,549,592	2,538,000	會費、捐助、補助、分攤、照護、救濟 與交流活動費		2,681,000	2,679,000
2,000	2,000	會費		2,000	
2,000	2,000	職業團體會費		2,000	
224,140	304,000	捐助、補助與獎助		305,600	305,600
224,140	264,000	獎助學員生給與		265,600	265,600
	40,000	其他捐助、補助與獎助		40,000	40,000
2,323,452	2,232,000	補貼、獎勵、慰問、照護與救濟		2,373,400	2,373,400

一 臺北市立南港高級中學

彙計表

110年度

單位：新臺幣元

一般行政管理計畫	建築及設備計畫				
	16,739,000				
	7,648,000				
	5,000,000				
	1,505,000				
	1,143,000				
	72,000				
	72,000				
	9,019,000				
	9,019,000				
2,000					
2,000					
2,000					

臺北市地方教育發展基金

各項費用

中華民國

前年度 決算數	上年度 預算數	計畫別		
		用途別科目	合計	
50,400		獎勵費用	21,600	21,600
20,000		慰問金、照護及濟助金		
2,253,052	2,232,000	其他補貼、獎勵、慰問、照護與救濟	2,351,800	2,351,800
385,373	671,000	其他	658,000	658,000
385,373	671,000	其他支出	658,000	658,000
385,373	671,000	其他	658,000	658,000

一臺北市立南港高級中學

彙計表

110年度

單位：新臺幣元

一般行政管理計畫	建築及設備計畫				

臺北市地方教育發展基金－臺北市立南港高級中學

員工人數彙計表

中華民國110年度

單位：人

計 畫 及 項 目	上年度最高可 進用員額數	本年度 增減(-)數	本年度最高可 進用員額數	說 明
合計	193	-2	191	
高中及高職教育計畫部分	162	-1	161	
職員	160	-1	159	
聘用	2		2	
一般行政管理計畫部分	31	-1	30	
職員	28		28	
技工	1	1	2	
工友	2	-2		

註：1.本表約僱、聘用係指奉准有案之約聘僱人員。

2.外包費編列救生員2人、職工業務外包費、消化超額職工業務外包費、完全中學行政人力外包費等，計296萬6,496元。

3.計時與計件人員酬金編列暑期泳訓班工讀生相關費用等，計1萬4,172元。

本 頁 空 白

臺北市地方教育發展基金

用人費用

中華民國

計畫及項目	合計	正式 員額 薪資	聘僱 人員 薪資	超時 工作 報酬	津貼	獎 金		
						年終獎金	考績獎金	其他
合計	282,220,000	144,102,792	1,268,952	3,512,022		18,724,078	13,350,538	
高中及高職 教育計畫	253,106,000	124,826,796	1,268,952	2,266,280		16,306,091	11,371,643	
職員薪金	124,826,796	124,826,796						
聘用人員 薪金	1,268,952		1,268,952					
兼職人員 酬金	9,738,960							
加班費	2,146,280			2,146,280				
值班費	120,000			120,000				
考績獎金	11,371,643						11,371,643	
年終獎金	16,306,091					16,306,091		
職員退休 及離職金	71,605,356							
分擔員工 保險費	10,906,068							
傷病醫藥 費	313,100							
員工通勤 交通費	1,464,120							
其他福利 費	3,038,634							
一般行政管理 計畫	29,114,000	19,275,996		1,245,742		2,417,987	1,978,895	
職員薪金	18,507,996	18,507,996						
工員工資	768,000	768,000						
加班費	1,245,742			1,245,742				
考績獎金	1,978,895						1,978,895	
年終獎金	2,417,987					2,417,987		
職員退休 及離職金	1,608,504							

—臺北市立南港高級中學

彙計表

110年度

單位：新臺幣元

退休及卹償金		資遣費	福 利 費					提繳費	兼任 人員 用人 費用
退休金	卹償金		分擔 保險費	傷病 醫藥費	提撥 福利金	員工通勤 交通費	其他		
73,275,300			12,565,944	313,100		1,849,680	3,518,634	9,738,960	
71,605,356			10,906,068	313,100		1,464,120	3,038,634	9,738,960	
71,605,356			10,906,068	313,100		1,464,120	3,038,634	9,738,960	
1,669,944			1,659,876			385,560	480,000		
1,608,504									

臺北市地方教育發展基金

用人費用

中華民國

計畫及項目	合計	正式 員額 薪資	聘僱 人員 薪資	超時 工作 報酬	津貼	獎 金		
						年終獎金	考績獎金	其他
工員退休 及離職金	61,440							
分擔員工 保險費	1,659,876							
員工通勤 交通費	385,560							
其他福利 費	480,000							

註：1.本表兼任人員用人費用，係學校教職員兼課或請假代課鐘點費。

2.外包費編列救生員2人、職工業務外包費、消化超額職工業務外包費、完全中學行政人力外包費等，計296萬6,496元。

3.計時與計件人員酬金編列暑期泳訓班工讀生相關費用等，計1萬4,172元。

—臺北市立南港高級中學

彙計表

110年度

單位：新臺幣元

退休及卹償金		資遣費	福 利 費					提繳費	兼任 人員 用人 費用
退休金	卹償金		分擔 保險費	傷病 醫藥費	提撥 福利金	員工通勤 交通費	其他		
61,440			1,659,876			385,560	480,000		

臺北市地方教育發展基金

聘用及約僱

中華民國

區分及職稱	人數	擔任工作	聘用或約僱 起訖期間	薪點	年需經費
合計	2				1,684,164
聘用人員小計	2				1,684,164
專業人員	2				1,684,164
聘用人員(424)	2	擔任駐區服務之助點本校 專任輔導人員及運動教練	110/1/1-110/12/31	424	1,684,164

—臺北市立南港高級中學

人員明細表

110年度

單位：新臺幣元

小計	月 支			離職 儲金	經費來源 及其科目
	折合 金額	勞保 保險費	健康 保險費		
52,873	52,873				高中及高職教育計畫

臺北市地方教育發展基金－臺北市立南港高級中學

單位（或計畫）成本分析表

中華民國110年度

單位：新臺幣千元

計畫別	單位	單位成本(元)或 平均利(費)率	數量	預算數	說明
合計				377,722	
高中及高職教育計畫				328,527	
一般行政管理計畫				32,456	
建築及設備計畫				16,739	

臺北市地方教育發展基金－臺北市立南港高級中學

5年來主要業務計畫分析表

中華民國110年度

單位：新臺幣千元

年度及項目	單位	數量	單位成本(元)或 平均利(費)率	金額	說明
(本)年度預算數					
高中及高職教育計畫				328,527	
(上)年度預算數					
高中及高職教育計畫				275,205	
(前)年度決算數					
高中及高職教育計畫				281,223	
(107)年度決算數					
高中及高職教育計畫				279,396	
(106)年度決算數					
高中及高職教育計畫				260,468	

計畫、項目 及計畫期間	計畫內容	全程計畫 總金額	分 年	
			以前年度 預算數	110年度
合計		699,230,692	6,700,000	5,000,000
建築及設備計畫		699,230,692	6,700,000	5,000,000
專案計畫		699,230,692	6,700,000	5,000,000
(一) 綜合教學大樓新建工程(委託技術服務費)(107-111年度)	舊有科學大樓校舍不符耐震及為提供師生優質的學與教環境，活化校園空間設施使用，擴增師生互動之境教場所，並藉以活化老舊社區，結合學校社區資源，發展學校特色，重新賦予社區新意象，將本校舊有科學大樓拆除重建綜合教學大樓。	20,220,692	5,400,000	2,680,000
(二) 綜合教學大樓新建工程(施工費)(109-111年度)	舊有科學大樓校舍不符耐震及為提供師生優質的學與教環境，活化校園空間設施使用，擴增師生互動之境教場所，並藉以活化老舊社區，結合學校社區資源，發展學校特色，重新賦予社區新意象，將本校舊有科學大樓拆除重建綜合教學大樓。	679,010,000	1,300,000	2,320,000

—臺北市立南港高級中學

年資金需求表

110年度

單位：新臺幣元

資 金 需 求 表					備 註
111年度	112年度	113年度	114年度	115年度以後	
687,530,692					委託技術服務及工程管理費，105年度編列先期規劃費700,000元。
687,530,692					
687,530,692					
12,140,692					
675,390,000					108年度以前編列工程管理費300,000元。

臺北市地方教育發展基金－臺北市立南港高級中學

資本資產明細表

中華民國110年度

單位：新臺幣千元

項 目	取得成本 (期初餘額)	以前年度 累計折舊/ 長期投資 評 價	本 年 度 變 動				本年度累計折 舊/長期投資 評價變動數	期末餘額	
			增加		減少				主要增減 原因說明
			金額	類型	金額	類型			
合計	135,264	88,187	7,720		14		11,893	42,890	
土地改良物	4,950	2,514		增置			490	1,945	
房屋及建築	4,000		5,000	增置				9,000	
機械及設備	64,664	46,550	1,505	增置			6,797	12,822	
交通及運輸 設備	15,529	9,644		增置			1,975	3,910	
雜項設備	43,090	29,479	1,143	增置			2,631	12,124	
購建中固定 資產	2,620							2,620	
電腦軟體	412		72	增置	14	無形資 產攤銷		470	