

中華民國 110 年度

4-0501226

## 臺北市總預算

臺北市政府教育局主管

臺北市地方教育發展基金

臺北市立懷生國民中學附屬單位預算之分預算

(特別收入基金)

臺北市立懷生國民中學編

# 臺北市地方教育發展基金－臺北市立懷生國民中學

## 目 次

中華民國110年度

一、財務摘要 .....	第 1 頁
二、業務計畫及預算概要 .....	第 3 -11 頁
三、預算主要表	
(一) 基金來源、用途及餘絀預計表 .....	第 13 頁
(二) 現金流量預計表 .....	第 14 頁
四、預算明細表	
(一) 基金來源－服務收入明細表 .....	第 15 頁
(二) 基金來源－財產處分收入明細表 .....	第 16 頁
(三) 基金來源－租金收入明細表 .....	第 17 頁
(四) 基金來源－利息收入明細表 .....	第 18 頁
(五) 基金來源－其他財產收入明細表 .....	第 19 頁
(六) 基金來源－公庫撥款收入明細表 .....	第 20 頁
(七) 基金來源－受贈收入明細表 .....	第 21 頁
(八) 基金來源－雜項收入明細表 .....	第 22 頁
(九) 基金用途－國民教育計畫明細表 .....	第 23 -31 頁
(十) 基金用途－一般行政管理計畫明細表 .....	第 32 -33 頁
(十一) 基金用途－建築及設備計畫明細表 .....	第 34 -35 頁
五、預算參考表	
(一) 預計平衡表 .....	第 37 頁
(二) 各項費用彙計表 .....	第 38 -43 頁
(三) 員工人數彙計表 .....	第 44 頁
(四) 用人費用彙計表 .....	第 46 -49 頁
(五) 單位（或計畫）成本分析表 .....	第 50 頁

# 臺北市地方教育發展基金－臺北市立懷生國民中學

## 目 次

中華民國110年度

(六) 5年來主要業務計畫分析表 .....	第 51 頁
(七) 資本資產明細表 .....	第 52 頁

# 臺北市地方教育發展基金－臺北市立懷生國民中學

## 財務摘要

中華民國110年度

單位：新臺幣千元

項 目	本 年 度	上 年 度	比較增減數	%
經營成績：				
基金來源	135,901	151,736	-15,835	-10.44
基金用途	144,566	160,145	-15,579	-9.73
賸餘(短絀)	-8,665	-8,409	-256	--
餘絀情形：				
基金餘額	2,824	11,489	-8,665	-75.42
現金流量(註)：				
現金及約當現金之淨增(減)	-8,665	-8,409	-256	--

附註：現金流量係採現金及約當現金基礎，包括現金及自投資日起3個月內到期或清償之債權證券。

本 頁 空 白

# 業務計畫及預算概要

# 臺北市地方教育發展基金 - 臺北市立懷生國民中學

## 業務計畫及預算概要

中華民國 110 年度

### 壹、基金概況

#### 一、設立宗旨及願景：

- (一) 本校遵照憲法第 158 條及 160 條規定，教育文化應發展國民之民族精神、自治精神，國民道德與健全體格、科學及生活智能，以培養八大學習領域及十大基本能力。
- (二) 本校自 91 年度起依教育經費編列與管理法第 13 條規定設置「臺北市地方教育發展基金」，以促進教育健全發展，提昇教育經費運用績效。
- (三) 本校以懷抱生機、多元創新、體驗探索、主動關懷、放眼世界為發展願景，兼顧個別學生的特殊需求，透過適性教育，激發學生學習潛力，培育學生具有宏觀人格特質，成就每一位學生。

#### 二、施政重點：

- (一) 開啟多元智慧：尊重每個學生獨特的個性，以多元智慧的觀點協助他找到生命的亮點，肯定天生我才必有用，能知於學，樂於學。
- (二) 培養生活能力：培養學生帶得走的公民關鍵能力，強化自我管理、閱讀理解、理性批判、問題解決、奉獻服務、溝通表達等核心素養。
- (三) 蘊育人文情懷：在溫馨開放的校園文化中，孕育人文情懷，學會尊重、包容；建構生命的價值、完成人性的開展。
- (四) 建置溫馨民主的校園文化：
  1. 以參與式管理、落實行政、教師會、家長會三者的良性互動。
  2. 以學生第一，教學優先的觀念提昇行政服務效率。
  3. 放下威權心態，開啟校園民主之風氣。
- (五) 推動適性教學：
  1. 落實校本課程理念，採多元化、活潑化的教學及評量。
  2. 運用校內、外資源，加強多元學習能力。
  3. 關懷相對弱勢學生之教學及輔導。
  4. 推動行動學習，充實學生運用資訊之知能，並提昇教師運用學習載具教學之能力。
- (六) 辦理發展性的訓輔活動：
  1. 辦理各項活動、競賽及展演。

## 業務計畫及預算概要

中華民國 110 年度

2. 推動校內外學習服務。
3. 發展績優社團及校隊，如籃球、獅藝戰鼓、擊箭、童軍等。
4. 加強新興領域教育的辦理，並融入教學以收成效。

### 三、組織概況：

本校設置校長 1 人，綜理全校校務，下設教務處、學生事務處、總務處、輔導室、會計室及人事室等單位。

內部分層業務如下：

(一) 教務處：秉承校長之命，辦理全校教務事項。

1. 教學組：掌理課程編排、課業考查、學藝競賽、教學研究、教師進修與差假、教師調代課及缺補課之查核等事項。
2. 註冊組：掌理註冊、編班、轉學、學籍保管、各項獎助學金補助及成績考查等有關學籍事項。
3. 設備組：掌理教科書編選、教學用具之管理、保管及教學設備計畫之擬定等事項。
4. 資訊組：掌理電腦設備及區域網路之管理、保管等事項。

(二) 學生事務處：秉承校長之命，辦理全校學生事務事項。

1. 訓育組：掌理訓育計畫之擬定及辦理各類訓育等活動。
2. 生教組：掌理學生日常生活常規，辦理交通導護各項事項。
3. 體育組：掌理學生體育活動、體格鍛鍊等事項。
4. 衛生組：掌理健康檢查，個人及環境衛生檢查、保健等事項。

(三) 總務處：秉承校長之命，辦理全校總務事項。

1. 事務組：掌理校舍、校具、財產、物品採購保管、工程發包、監工及驗收、場地開放管理。
2. 文書組：掌理文件收發登錄、撰擬繕校、典守學校印信、檔案保管、整理各項會議紀錄及校史等事項。
3. 出納組：掌理現金、零用金、票據、契約之保管等收支事項，辦理員工薪津發放及各項扣繳單據證明等。

(四) 輔導室：秉承校長之命，辦理全校學生學習輔導、生活輔導、生涯輔導、特殊教育等事項。

1. 輔導組：掌理學生個案建立、學習輔導、生活輔導、生涯輔導及



# 臺北市地方教育發展基金 - 臺北市立懷生國民中學

## 業務計畫及預算概要

中華民國 110 年度

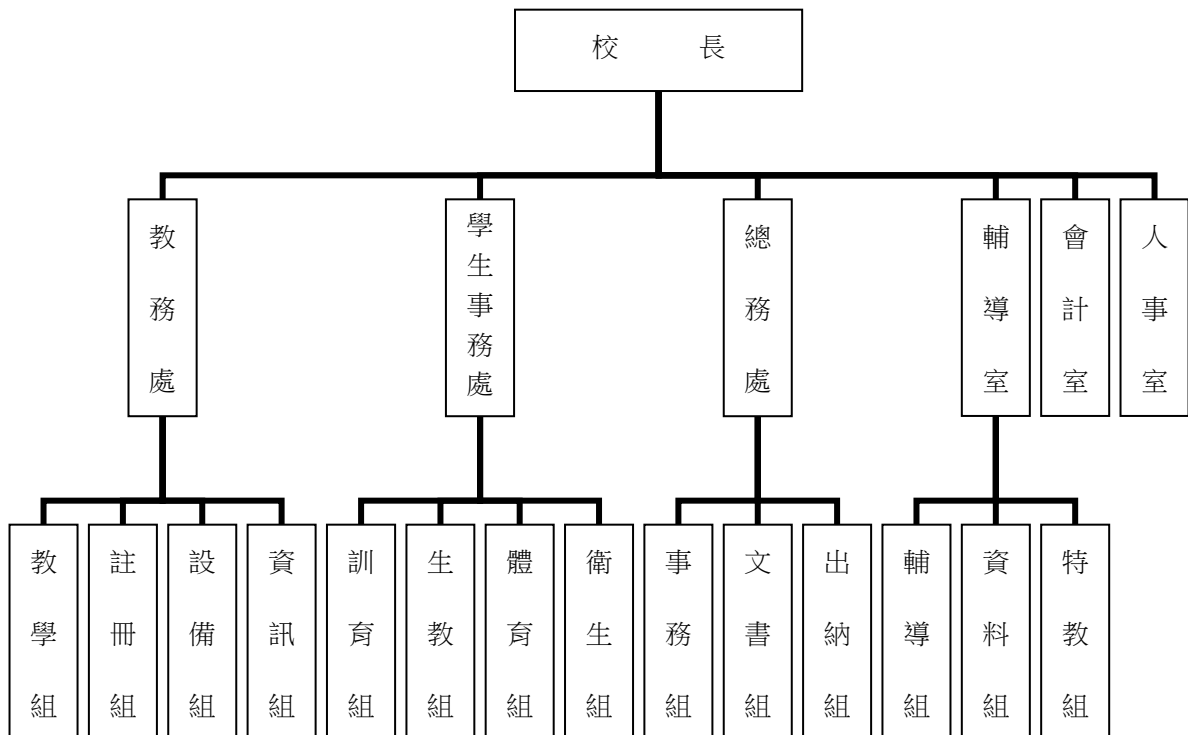
兩性教育、親職教育等事項。

2. 資料組：辦理輔導資料搜集建檔、組訓愛心家長、實施測驗、社區人力整合、出版親職刊物等事項。

3. 特教組：擬訂特殊教育計畫章則、親師輔導諮詢、執行資源班鑑定安置工作、實施各項診斷測驗、特教學生追蹤輔導等事項。

(五) 會計室：秉承上級主計機關之監督與指導，並受校長之指揮，依法辦理歲計、會計、統計等事項。

(六) 人事室：秉承上級人事機關之監督與指導，並受校長之指揮，依法辦理人事管理查核等事項。



#### 四、基金歸類及屬性：

本校地方教育發展基金依據教育經費編列與管理法第 13 條規定設置，本基金為預算法第 4 條第 1 項第 2 款第 5 目所定之特別收入基金，以本府教育局為管理機關。

# 臺北市地方教育發展基金 - 臺北市立懷生國民中學

## 業務計畫及預算概要

中華民國 110 年度

### 貳、業務計畫

#### 一、基金來源：

單位：新臺幣千元

業務計畫	本年度預算數	實施內容
勞務收入	3	本年度預計辦理教師甄選報名費收入。
財產收入	1,857	本年度預計辦理財產報廢變賣殘值收入、活化校園餘裕空間租金收入、薪津轉帳專戶利息收入、校園場地開放及教職員工停車收入等。
政府撥入收入	133,201	本年度預計由公庫撥入數。
其他收入	840	本年度預計收取各界捐款收入、數位學生證補卡及廠商履約逾期罰款等收入。

#### 二、基金用途：

單位：新臺幣千元

業務計畫	本年度預算數	實施內容
國民教育計畫	120,541	本年度預計辦理教學事項為： 1. 各項教學、學生事務、圖書及輔導等業務。 2. 新購教具、圖書等教學設備，充實教材及用具。 3. 革新教學方法，提高教學效能。 4. 辦理教師甄選業務及指定活動等項目。
一般行政管理計畫	18,589	本年度預計辦理事項為： 1. 綜理學校總務、人事、會計等業務。 2. 配合校務推動行政處室支援工作，進而增進校務運作。
建築及設備計畫	5,436	本年度預計辦理事項為： 1. 購置教學所需教學設備等及改善教學環境。 2. 辦理專科教室環境改善工程。 3. 辦理電源改善工程(活動中心)。

臺北市地方教育發展基金 - 臺北市立懷生國民中學  
業務計畫及預算概要

中華民國 110 年度

參、預算概要

一、基金來源及用途之預計：

(一) 本年度基金來源：

服務收入 3 千元、財產處分收入 7 萬 8 千元、租金收入 34 萬 8 千元、利息收入 1 千元、其他財產收入 143 萬元、公庫撥款收入 1 億 3,320 萬 1 千元、受贈收入 1 千元、雜項收入 83 萬 9 千元，本年度基金來源 1 億 3,590 萬 1 千元，較上年度預算數 1 億 5,173 萬 6 千元，減少 1,583 萬 5 千元，約 10.44%，主要係公庫撥款收入減少所致。

(二) 本年度基金用途：

國民中學教育計畫 1 億 2,054 萬 1 千元，一般行政管理計畫 1,858 萬 9 千元，建築及設備計畫 543 萬 6 千元，本年度基金用途 1 億 4,456 萬 6 千元，較上年度預算數 1 億 6,014 萬 5 千元，減少 1,557 萬 9 千元，約 9.73%，主要係減編用人費用、修建工程計畫所致。

二、基金餘絀之預計：

本年度基金來源及用途相抵後，差短 866 萬 5 千元，較上年度預算數差短 840 萬 9 千元，增加 25 萬 6 千元，將移用以前基金餘額支應。

三、現金流量之預計：

本年度業務活動淨現金流出 866 萬 5 千元。

四、補辦預算事項：詳補辦預算明細表

(一) 固定資產之建設改良擴充 113 萬 7 千元

- 1.108 年度教育部補助充實公立國民中學生活科技教室基本設備及體育器材設備計畫，學校自籌款由基金餘額支應 26 萬 7 千元。
- 2.109 年度教育部補助充實學校體育器材設備計畫經費 72 萬 9 千元。
- 3.109 年度經濟部補助縣市共推住商節電行動方案-校園能源翻新補助-能源管理系統建置計畫 3 萬 3 千元。
- 4.109 年度為因應疫情提升學校教學品質購置平板電腦確實需要，且具急迫及必要性，由國民教育計畫項下移列固定資產 6 萬 9 千元。
- 5.109 年度為本校廣播系統圖控主機損壞影響校園師生生活作息暨場地租借管理確實需要，且具急迫及必要性，由國民教育計畫項移列固定資產 3 萬 9 千元。

# 臺北市地方教育發展基金 - 臺北市立懷生國民中學

## 業務計畫及預算概要

中華民國 110 年度

肆、以前年度計畫實施成果概述：

一、前（108）年度計畫實施成果概述：

業務計畫	實施概況	實施成果
勞務收入	本年度預計辦理教師甄選報名費收入。	本年度已收取教師甄選報名費 7 千元。
財產收入	本年度預計辦理財產報廢變賣殘值收入、薪津轉帳專戶利息收入、校園場地開放及教職員工停車收入等。	本年度已收取財產報廢變賣殘值收入 7 萬 7 千元、校園場地開放收入 141 萬 6 千元、教職員工停車收入 1 萬 1 千元等。
政府撥入收入	本年度預計由公庫撥入數。	本年度已收取公庫撥入數 1 億 5,249 萬 2 千元及教育部之補助計畫 8 萬 2 千元。
其他收入	本年度預計收取各界捐款收入、宿舍占用人繳納占用宿舍不當得利款、圖說工本費、簡訊費及廠商逾期違約金等收入。	本年度已收取占用宿舍不當得利繳入 47 萬 9 千元、結清舊制勞退準備金帳戶 178 萬 8 千元、數位學生證補卡及廠商履約逾期罰款等收入 9 萬 5 千元。
國民教育計畫	<p>本年度預計辦理教學事項為：</p> <ol style="list-style-type: none"> <li>1. 辦理各項教學、學生事務、圖書及輔導等業務。</li> <li>2. 新購教具、圖書等教學設備，充實教材及用具。</li> <li>3. 革新教學方法，提高教學效能。</li> <li>4. 辦理教師甄選及指定活動等項目。</li> </ol>	<ol style="list-style-type: none"> <li>1. 辦理各項教學、學生事務、圖書及輔導等業務。</li> <li>2. 新購教具、圖書等教學設備，充實教材及用具。</li> <li>3. 辦理活化教學、性平人權等教師教學研習，提高教學效能。</li> <li>4. 辦理教師甄選及指定活動等項目。</li> </ol>
一般行政管理計畫	<p>本年度預計辦理事項為：</p> <ol style="list-style-type: none"> <li>1. 綜理學校總務、人事、會計等業務。</li> <li>2. 配合校務推動行政處室支援工作，進而增進校務運作。</li> </ol>	綜理學校總務、人事、會計等業務，並配合校務推動行政處室支援工作，進而增進校務運作，達成預期目標。

# 臺北市地方教育發展基金 - 臺北市立懷生國民中學

## 業務計畫及預算概要

中華民國 110 年度

建築及設備計畫	本年度預計辦理事項為： 1.購置教學課程所需教學設備。 2.辦理懷生樓 3、4 樓暨體育館 1-3 樓廁所整修工程。	1.購置教學課程所需教學設備。 2.辦理懷生樓 3、4 樓暨體育館 1-3 樓廁所整修工程。綜上各項工程提升教學品質、學生學習環境達成預期目標。
---------	--	---

### 二、上年度已過期間（109 年 1 月 1 日至 5 月 31 日止）計畫實施成果概述：

業務計畫	實施概況	實施成果
勞務收入	本年度截至 5 月 31 日止預計辦理教師甄選報名費收入。	本年度截至 5 月 31 日止預計 7 月份辦理教師甄選業務。
財產收入	本年度截至 5 月 31 日止預計辦理財產報廢變賣殘值收入、薪津轉帳專戶利息收入、校園場地開放及教職員工停車收入等。	本年度截至 5 月 31 日止已收取財產報廢變賣殘值收入 2 萬 3 千元、活化校園餘裕空間租金收入 19 萬 8 千元、校園場地開放收入 46 萬 9 千元、教職員工停車收入 1 萬 5 千元等。
政府撥入收入	本年度截至 5 月 31 日止預計公庫撥入數。	本年度截至 5 月 31 日止已收取公庫撥入數 6,149 萬 2 千元及教育部之補助計畫 178 萬 1 千元。
其他收入	本年度截至 5 月 31 日止預計收取各界捐款收入、宿舍占用人繳納占用宿舍不當得利款、圖說工本費、簡訊費及廠商逾期違約金等收入。	本年度截至 5 月 31 日止已收取占用宿舍不當得利及法院強制執行款 162 萬 8 千元、數位學生證補卡及廠商履約逾期罰款等收入 3 萬 6 千元。
國民教育計畫	本年度截至 5 月 31 日止預計辦理教學事項為： 1. 辦理各項教學、學生事務、圖書及輔導等業務。 2. 新購教具、圖書等教學設備，充實教材及用具。 3. 革新教學方法，提高教	1.辦理各項教學、學生事務、圖書及輔導等業務。 2.新購教具、圖書等教學設備，充實教材及用具。 3.辦理雙語、活化教學、性平人權等教師教學研習，提高教學效能。

# 臺北市地方教育發展基金 - 臺北市立懷生國民中學

## 業務計畫及預算概要

中華民國 110 年度

	學效能。 4. 辦理教師甄選、指定活動等項目。	4.辦理雙語實驗課程活動。
一般行政管理計畫	本年度截至 5 月 31 日止預計辦理事項為： 1. 綜理學校總務、人事、會計等業務。 2. 配合校務推動行政處室支援工作，進而增進校務運作。	持續辦理學校總務、人事、會計等業務，並配合校務推動行政處室支援工作，進而增進校務運作，以達成預期目標。
建築及設備計畫	本年度截至 5 月 31 日止預計辦理事項為： 1. 購置教學課程所需教學設備招標作業。 2. 辦理校園能源翻新計畫-活動中心空調專案工程之建築師及工程招標作業。 3. 辦理校園優質化工程之建築師及工程招標作業。	1.完成購置教學課程所需教學設備招標作業。 2.已完成校園能源翻新計畫-活動中心空調專案工程驗收。 3.已完成校園優質化工程之建築師及工程招標作業。

# 臺北市地方教育發展基金－臺北市立懷生國民中學

## 補辦預算明細表

中華民國110年度

單位：新臺幣元

項 目	金額	辦理年度	說 明
合計	1,137,000		
固定資產之建設改良擴充	1,137,000		
購置機械及設備	107,000	108	
配電及防漏電設施	26,000		為配合辦理教育部108年度充實公立國民中學生活科技教室基本設備計畫，學校自籌26,000元，所需經費擬由本校基金餘額支應。
集塵設施	40,000		為配合辦理教育部108年度充實公立國民中學生活科技教室基本設備計畫，學校自籌40,000元，所需經費擬由本校基金餘額支應。
空氣壓縮機	15,000		為配合辦理教育部108年度充實公立國民中學生活科技教室基本設備計畫，學校自籌15,000元，所需經費擬由本校基金餘額支應。
圓鋸機	26,000		為配合辦理教育部108年度充實公立國民中學生活科技教室基本設備計畫，學校自籌26,000元，所需經費擬由本校基金餘額支應。
購置雜項設備	160,000	108	
人力發電健身車	135,000		為配合辦理教育部108年度補助學校體育器材設備計畫，學校自籌135,000元，所需經費擬由本校基金餘額支應。
斜躺式發電健身車	25,000		為配合辦理教育部108年度補助學校體育器材設備計畫，學校自籌25,000元，所需經費擬由本校基金餘額支應。
購置機械及設備	190,000	109	
製冰機	88,000		教育部補助充實學校體育器材設備計畫經費。
LED需量資訊電子看板	18,000		經濟部補助縣市共推住商節電行動方案-校園能源翻新補助計畫-能源管理系統建置工程經費。
KWD需量傳輸器	15,000		經濟部補助縣市共推住商節電行動方案-校園能源翻新補助計畫-能源管理系統建置工程經費。
平板電腦(ios 12作業系統64G)	69,000		為因應疫情提升學校教學品質購置平板電腦，確實需要辦理汰舊換新，且具急迫及必要性，所需經費擬控留國民教育計畫-設備零件(電腦專案計畫)項下支應。
購置交通及運輸設備	39,000	109	
廣播系統	39,000		為本校廣播系統圖控主機損壞影響校園師生生活作息暨場地租借管理，確實需要辦理汰舊換新，且具急迫及必要性，所需經費擬控留國民教育計畫設備零件項下支應。
購置雜項設備	641,000	109	
人力發電健身車	180,000		教育部補助充實學校體育器材設備計畫經費。
斜躺式發電健身車	360,000		教育部補助充實學校體育器材設備計畫經費。
籃球板	86,000		教育部補助充實學校體育器材設備計畫經費。
震動按摩槍	15,000		教育部補助充實學校體育器材設備計畫經費。

備註：各基金依預算法第88條規定補辦預算，應確係不及編入年度預算，且因經營環境發生重大變遷或正常業務(含執行中央補助款項目)之確實需要，並經主管機關核轉本府核准先行辦理者；不具急迫性之事項，仍應儘可能納入預算辦理。

本 頁 空 白



# 預算主要表

# 臺北市地方教育發展基金－臺北市立懷生國民中學

## 基金來源、用途及餘絀預計表

中華民國110年度

單位：新臺幣千元

前年度決算數	項 目	本年度預算數	上年度預算數	比較增減（－）
156,447	基金來源	135,901	151,736	-15,835
7	勞務收入	3	3	
7	服務收入	3	3	
1,504	財產收入	1,857	1,843	14
77	財產處分收入	78	20	58
	租金收入	348		348
	利息收入	1	1	
1,427	其他財產收入	1,430	1,822	-392
152,574	政府撥入收入	133,201	149,325	-16,124
152,492	公庫撥款收入	133,201	149,325	-16,124
82	政府其他撥入收入			
2,362	其他收入	840	565	275
	受贈收入	1	1	
2,362	雜項收入	839	564	275
151,348	基金用途	144,566	160,145	-15,579
121,590	國民教育計畫	120,541	122,622	-2,081
16,661	一般行政管理計畫	18,589	18,313	276
13,098	建築及設備計畫	5,436	19,210	-13,774
5,098	本期賸餘(短絀)	-8,665	-8,409	-256
14,799	期初基金餘額	11,489	9,598	1,890
19,898	期末基金餘額	2,824	1,189	1,634

註：前年度決算數細數之和與總數或略有出入，係四捨五入關係，以下各表同。

# 臺北市地方教育發展基金－臺北市立懷生國民中學

## 現金流量預計表

中華民國110年度

單位：新臺幣千元

項 目	本 預	年 算	度 數	說 明
業務活動之現金流量				
本期賸餘(短絀)			-8,665	
業務活動之淨現金流入(流出)			-8,665	
其他活動之現金流量				
其他活動之淨現金流入(流出)				
現金及約當現金之淨增(淨減)			-8,665	
期初現金及約當現金			15,697	
期末現金及約當現金			7,032	

註：本表係採現金及約當現金基礎，包括現金及自投資日起3個月內到期或清償之債權證券。

# 預算明細表

# 臺北市地方教育發展基金－臺北市立懷生國民中學

## 基金來源－服務收入明細表

中華民國110年度

單位：新臺幣元

科 目	單位	本 年 度 預 算 數			說 明
		數量 業務量	利(費)率	金 額	
合計 服務收入	人	10	300	3,000 3,000 3,000	較上年度預算數3,000元，無增減。 教師公開甄選報名費收入。

# 臺北市地方教育發展基金－臺北市立懷生國民中學

## 基金來源－財產處分收入明細表

中華民國110年度

單位：新臺幣元

科 目	單位	本 年 度 預 算 數			說 明
		數量 業務量	利(費)率	金 額	
合計				78,000	
財產處分收入	年	1	78,000	78,000	較上年度預算數20,000元，增加58,000元。 財產報廢變賣殘值收入。

# 臺北市地方教育發展基金－臺北市立懷生國民中學

## 基金來源－租金收入明細表

中華民國110年度

單位：新臺幣元

科 目	單 位	本 年 度 預 算 數			說 明
		數 量 業 務 量	利(費)率	金 額	
合計				348,000	
租金收入	年	1	348,000	348,000	較上年度預算數0元，增加348,000元。 活化校園餘裕空間租金收入(收支對列)(新增)。

# 臺北市地方教育發展基金－臺北市立懷生國民中學

## 基金來源－利息收入明細表

中華民國110年度

單位：新臺幣元

科 目	單 位	本 年 度 預 算 數			說 明
		數 量 業 務 量	利(費)率	金 額	
合計 利息收入	年	1	1,000	1,000 1,000 1,000	較上年度預算數1,000元，無增減。 員工薪津轉帳專戶利息收入。



# 臺北市地方教育發展基金－臺北市立懷生國民中學

## 基金來源－其他財產收入明細表

中華民國110年度

單位：新臺幣元

科 目	單位	本 年 度 預 算 數			說 明
		數量 業務量	利(費)率	金 額	
合計				1,430,000	
其他財產收入				1,430,000	較上年度預算數1,822,000元，減少392,000元。 教職員工停車收入。 開放學校場地使用費收入(收支對列)。
	年	1	30,000	30,000	
	年	1	1,400,000	1,400,000	

# 臺北市地方教育發展基金－臺北市立懷生國民中學

## 基金來源－公庫撥款收入明細表

中華民國110年度

單位：新臺幣元

科 目	單位	本 年 度 預 算 數			說 明
		數量 業務量	利(費)率	金 額	
合計				133,201,000	
公庫撥款收入	年	1	133,201,000	133,201,000	較上年度預算數149,325,000元，減少16,124,000元。 市府補助款。

# 臺北市地方教育發展基金－臺北市立懷生國民中學

## 基金來源－受贈收入明細表

中華民國110年度

單位：新臺幣元

科 目	單位	本 年 度 預 算 數			說 明
		數量 業務量	利(費)率	金 額	
合計 受贈收入	年	1	1,000	1,000 1,000 1,000	較上年度預算數1,000元，無增減。 各界捐款收入(收支對列)。

# 臺北市地方教育發展基金－臺北市立懷生國民中學

## 基金來源－雜項收入明細表

中華民國110年度

單位：新臺幣元

科 目	單位	本 年 度 預 算 數			說 明
		數量 業務量	利(費)率	金 額	
合計 雜項收入	年	1	839,000	839,000 839,000 839,000	較上年度預算數564,000元，增加275,000元。 數位學生證補卡費及廠商逾期違約金收入等。

# 臺北市地方教育發展基金－臺北市立懷生國民中學

## 基金用途－國民教育計畫明細表

中華民國110年度

單位：新臺幣元

前年度 決算數	上年度 預算數	科 目	本 年 度 預 算 數	說 明
121,589,962	122,622,000	合計	120,541,000	
115,891,288	116,822,000	用人費用	114,290,000	
34,481,637	31,524,000	正式員額薪資	30,864,000	較上年度預算數31,524,000元，減少660,000元。
34,481,637	31,524,000	職員薪金	30,864,000	
			28,308,000	教職員34人薪金(詳用人費用彙計表)(含教育部補助導師費144,000元及專任輔導教師640,000元)。
			2,556,000	教職員3人薪金(特教)(詳用人費用彙計表)。
2,242,614	1,599,840	聘僱及兼職人員薪資	1,536,480	較上年度預算數1,599,840元，減少63,360元。
2,242,614	1,599,840	兼職人員酬金	1,536,480	
			8,640	補助調整授課鐘點費之外聘教師勞、健保及勞退費用(教育部補助款)。
			86,400	補助調整授課特教教師鐘點費，3人*2節*40週*360元(教育部補助款)。
			396,000	教師代課鐘點費，本校編制教師總人數37人，按9分之1計，編列5人，每人220節，總節數5人*220節=1,100節，每節360元。
			95,040	補助調整授課鐘點費之外聘教師勞、健保及勞退費用(教育部補助款)。
			950,400	補助調整教師授課鐘點費，33人*2節*40週*360元(教育部補助款)。
447,400	588,595	超時工作報酬	920,335	較上年度預算數588,595元，增加331,740元。
447,400	588,595	加班費	920,335	
			54,000	不休假出勤加班費(特教)。
			799,335	不休假出勤加班費。
			37,000	開放場地工作人員加班費(收支對列)。
			30,000	活化校園餘裕空間業務加班費(收支對列)(新增)。
7,941,868	8,528,500	獎金	9,002,000	較上年度預算數8,528,500元，增加473,500元。
3,467,911	4,588,000	考績獎金	5,144,000	
			4,718,000	依考績法規定核發之獎金。
			426,000	依考績法規定核發之獎金(特教)。

# 臺北市地方教育發展基金－臺北市立懷生國民中學

## 基金用途－國民教育計畫明細表

中華民國110年度

單位：新臺幣元

前年度 決算數	上年度 預算數	科 目	本 年 度 預 算 數	說 明
4,473,957	3,940,500	年終獎金	3,858,000	
			319,500	依規定於年節加發之獎金(特教)。
			3,538,500	依規定於年節加發之獎金。
66,355,161	70,235,752	退休及卹償金	67,633,672	較上年度預算數70,235,752元，減少2,602,080元。
66,355,161	70,235,752	職員退休及離職金	67,633,672	
			224,640	提撥退撫基金(特教)。
			2,398,032	提撥退撫基金。
			64,974,000	退休人員月退休金，133人*38,500元*12月=61,446,000元；退休遺族月撫慰金，15人*19,600元*12月=3,528,000元；合計64,974,000元。
			37,000	退休人員年終慰問金。
4,422,608	4,345,313	福利費	4,333,513	較上年度預算數4,345,313元，減少11,800元。
3,236,850	2,641,596	分擔員工保險費	2,596,368	
			2,378,616	分擔公保、勞保、健保費。
			217,752	分擔公保、勞保、健保費(特教)。
50,500	152,500	傷病醫藥費	158,500	
			24,500	健康檢查補助費，7人*3,500元。
			128,000	健康檢查補助費，8人*16,000元。
			6,000	職業安全衛生健康檢查經費，5人*1,200元(新增)。
342,552	485,100	員工通勤交通費	459,900	
			211,680	教師上下班交通費，14人*12月*2段*630元。
			44,100	教師上下班交通費，7人*10月*1段*630元。
			163,800	教師上下班交通費，13人*10月*2段*630元。
			25,200	教師上下班交通費，2人*10月*2段*630元(特教)。
			15,120	教師上下班交通費，1人*12月*2段*630元(特教)。
792,706	1,066,117	其他福利費	1,118,745	
			16,000	休假旅遊補助費(特教)。

# 臺北市地方教育發展基金－臺北市立懷生國民中學

## 基金用途－國民教育計畫明細表

中華民國110年度

單位：新臺幣元

前年度 決算數	上年度 預算數	科 目	本 年 度 預 算 數	說 明
			48,000	退休人員三節慰問金，8人*6,000元。
			340,325	子女教育補助費。
			365,000	喪葬補助費，2人*5月*36,500元。
			125,420	結婚補助費，2人*2月*31,355元。
			224,000	休假旅遊補助費。
2,865,269	3,230,000	服務費用	3,154,000	
1,372,822	1,655,136	水電費	1,493,842	較上年度預算數1,655,136元，減少161,294元。
		工作場所電費	1,350,000	
1,230,665	1,535,000		1,300,000	班級電費。
			50,000	開放場地用電費(收支對列)。
142,157	120,136	工作場所水費	143,842	
			39,025	開放場地用水費(收支對列)。
			104,817	班級水費。
22,151	65,100	旅運費	53,850	較上年度預算數65,100元，減少11,250元。
13,271	62,700	國內旅費	50,850	
			32,550	校外教學隨隊人員出差旅費，7人*3天*1,550元。
			6,200	因公市外出差旅費。
			12,100	教職員工因公外出、辦理活動所需短程車資(班級業務費)。
3,150		貨物運費		
5,730	2,400	其他旅運費	3,000	
			3,000	課後社團活動學生參賽等短程車資。
960,471	925,000	修理保養及保固費	962,200	較上年度預算數925,000元，增加37,200元。
644,141	400,000	一般房屋修護費	400,000	
			150,000	校舍水電及各項設施等維修費。
			250,000	開放場地校舍水電及各項設施等維修費(收支對列)。
150,975	311,000	機械及設備修護費	216,200	
			200,000	開放場地設備器材保養及維修費(收支對列)。
			16,200	電腦設備維護費(電腦專案計畫)。
165,355	214,000	雜項設備修護費	346,000	

# 臺北市地方教育發展基金－臺北市立懷生國民中學

## 基金用途－國民教育計畫明細表

中華民國110年度

單位：新臺幣元

前年度 決算數	上年度 預算數	科 目	本 年 度 預 算 數	說 明
			186,000	公務設備器材保養及維修。
			160,000	活化校園餘裕空間之校園設施及設備維護費(收支對列)(新增)。
146,325	86,064	一般服務費	167,808	較上年度預算數86,064元，增加81,744元。
5,430	8,064	佣金、匯費、經理費及手續費	8,808	
			8,808	委託超商代收學雜費手續費，734人*2學期*6元。
65,400		外包費	85,000	
			85,000	開放場地管理保全費(收支對列)(新增)。
75,495	78,000	體育活動費	74,000	
			6,000	文康活動費，本校編列教職員3人，每人編列2,000元(特教)。
			68,000	文康活動費，本校編列教職員34人，每人編列2,000元。
363,500	498,700	專業服務費	476,300	較上年度預算數498,700元，減少22,400元。
232,300	168,000	講課鐘點、稿費、出席審查及查詢費	347,200	
			20,000	綠屋頂計畫教師鐘點費，40節*500元。
			20,000	教師專業成長外聘講座鐘點費，10節*2,000元。
			4,000	國中適性入學宣導外聘講座鐘點費(含教育部補助2,000元)，2節*2,000元。
			16,000	課後社團活動外聘講座鐘點費，8節*2,000元。
			16,000	性別平等教育宣導活動(含研習、宣導、校園性別事件調查費用、行為人8小時性平課程等)外聘講座鐘點費，8節*2,000元。
			20,000	小田園教育體驗學習教師鐘點費，40節*500元。
			2,000	技職教育、免試及十二年國教校園宣導講座鐘點費1節。
			40,000	雙語實驗課程外聘講座鐘點費，20節*2,000元(新增)。
			10,000	雙語實驗課程外聘專家出席費，4人次*2,500元(新增)。



# 臺北市地方教育發展基金－臺北市立懷生國民中學

## 基金用途－國民教育計畫明細表

中華民國110年度

單位：新臺幣元

前年度 決算數	上年度 預算數	科 目	本 年 度 預 算 數	說 明
			10,000	雙語實驗課程專業社群教學分享與增能研習內聘講座鐘點費，10節*1,000元(新增)。
			20,000	雙語實驗課程教師授課鐘點費，40節*500元(新增)。
			8,000	活化教學及新文化新精神活動外聘講座鐘點費，4節*2,000元。
			16,000	活化教學及新文化新精神活動內聘講座鐘點費，16節*1,000元。
			46,000	輔導活動外聘講座鐘點費，23節*2,000元。
			32,000	冬夏令營外聘講座鐘點費，16節*2,000元。
			56,000	分組活動外聘講座鐘點費，28節*2,000元。
			7,200	資源教材編輯費，1班*12月*600元(特教班教材編輯費)。
			4,000	外聘講座鐘點費，2節*2,000元(特教班業務費)。
43,800	28,700	委託檢驗(定)試驗認證費	40,700	
			4,800	飲水機水質檢驗費，4臺*1,200元。
			35,900	建物公共安全檢查簽證及申報消防檢測費(班級業務費)。
	2,000	試務甄選費	2,000	
			2,000	教師甄選試務費用。
35,912		電腦軟體服務費		
51,488	300,000	其他專業服務費	86,400	
			86,400	游泳池水電清潔維護費，12班*7,200元(新增)。
2,132,584	1,742,000	材料及用品費	2,057,000	
1,024,578	614,620	使用材料費	922,100	較上年度預算數614,620元，增加307,480元。
1,024,578	614,620	設備零件	922,100	
			138,000	開放場地器材及事務設備等(收支對列)。
			80,000	雙語實驗課程所需教材、教具等(新增)。
			10,000	小田園教育體驗學習所需設施設備。
			10,000	綠屋頂計畫所需設施設備。
			8,000	冬夏令營活動用教具及教材等。
			49,000	活化教學及新文化新精神活動所需教學設

# 臺北市地方教育發展基金－臺北市立懷生國民中學

## 基金用途－國民教育計畫明細表

中華民國110年度

單位：新臺幣元

前年度 決算數	上年度 預算數	科 目	本 年 度 預 算 數	說 明
				備及活動材料等。
			30,000	教學及公務所需事務用具(班級設備費移列)(新增)。
			75,600	電腦設備維護及管理費，12班*6,300元。
			468,000	汰換學校節能風扇，144臺*3,250元(新增)。
			33,000	生物教室器材推車，6臺*5,500元(專科教室環境改善工程移列)(新增)。
			4,000	特教班教學用教具等設備(特教班班級設備費移列)(新增)。
			10,000	文字轉語音報讀系統，2臺*5,000元(特教班班級設備費移列)(新增)。
			6,500	童軍教育教學器材及活動材料等，1團*6,500元。
1,108,006	1,127,380	用品消耗	1,134,900	較上年度預算數1,127,380元，增加7,520元。
234,658	353,040	辦公(事務)用品	340,700	
			13,600	國中生涯發展教育文具紙張等。
			100	教師甄選文具紙張等。
			2,000	教師專業成長文具紙張等。
			5,000	性別平等教育宣導活動(含研習、宣導、校園性別事件調查費用、行為人8小時性平課程等)文具紙張。
			20,000	雙語實驗課程所需文具紙張等(新增)。
			300,000	開放場地文具紙張等(收支對列)。
80,842	44,000	報章雜誌	51,865	
			49,865	訂閱報章雜誌及圖書(圖書室)(班級設備費移列)。
			2,000	訂閱報章雜誌及圖書(特教班班級設備費移列)。
37,442	15,000	醫療用品(非醫療院所使用)	15,000	
			15,000	健康中心藥品。
755,064	715,340	其他用品消耗	727,335	
			165,840	教學實驗用材料、體育、衛生器材指導活動資料製作、音樂用零星器材配件、工藝家事材料及其他材料等，12班*13,820元(普通班級教學材料費)。
			30,600	敬師活動費，51人*600元。

# 臺北市地方教育發展基金－臺北市立懷生國民中學

## 基金用途－國民教育計畫明細表

中華民國110年度

單位：新臺幣元

前年度 決算數	上年度 預算數	科 目	本 年 度 預 算 數	說 明
			16,800	消毒藥水、衛生清潔用品及專用垃圾袋等，12班*1,400元(班級業務費)。
			18,000	辦理會議或比賽等逾時誤餐費用，180人次*100元(班級業務費)。
			3,200	垃圾袋費用、消毒藥水、衛生清潔用品費、衛生紙、教室佈置費等(特教班業務費)。
			13,820	輔導教材教具及活動器材等(特教班材料費)。
			4,000	輔導活動相關耗材及場地佈置等雜支。
			200,975	開放場地校園環境清潔維護等雜支(收支對列)。
			46,000	雙語實驗課程情境規劃佈置、環境清潔用品、宣導品及茶包等雜支(新增)。
			24,000	雙語實驗課程講座、發表會等相關活動逾時誤餐費用，240人次*100元(新增)。
			4,000	性別平等教育委員會會議逾時誤餐費用，40人次*100元(新增)。
			45,000	小田園栽培組、種植箱組、培養土、肥料、菜苗種子、園藝資材及文具印刷獎品費等。
			8,000	辦理教師專業成長研習會議等逾時誤餐費用，80人次*100元。
			45,000	綠屋頂栽培組、種植箱組、培養土、肥料、菜苗種子、園藝資材及獎品費等。
			900	辦理教師甄選會議等逾時誤餐費用，9人次*100元。
			53,600	活化校園餘裕空間環境清潔維護等雜支(收支對列)(新增)。
			47,600	運動會各項競賽所需活動器材、錦旗、獎牌及場地佈置用品等。。
39,600		租金、償債、利息及相關手續費	100,000	
9,600		交通及運輸設備租金		
9,600		車租		
30,000		雜項設備租金	100,000	較上年度預算數0元，增加100,000元。
30,000		雜項設備租金	100,000	

# 臺北市地方教育發展基金－臺北市立懷生國民中學

## 基金用途－國民教育計畫明細表

中華民國110年度

單位：新臺幣元

前年度 決算數	上年度 預算數	科 目	本 年 度 預 算 數	說 明
			100,000	開放場地校園飲水機等設備租金(收支對列)(新增)。
90,072	63,000	稅捐及規費(強制費)	112,000	
90,072	63,000	土地稅	112,000	較上年度預算數63,000元，增加49,000元。
90,072	63,000	一般土地地價稅	112,000	
			112,000	宿舍記帳緩繳地價稅。
380,374	652,000	會費、捐助、補助、分攤、照護、救濟與交流活動費	713,000	
47,205	37,000	捐助、補助與獎助	35,000	較上年度預算數37,000元，減少2,000元。
40,300	37,000	獎助學員生給與	35,000	
			1,000	獎助學金等各界捐款支出(收支對列)。
			24,000	優秀學生獎學金，12班*2學期*1,000元。
			10,000	教育關懷獎每校推薦1名學生獎助金。
6,905		其他捐助、補助與獎助		
333,169	615,000	補貼、獎勵、慰問、照護與救濟	678,000	較上年度預算數615,000元，增加63,000元。
		獎勵費用	3,600	
			3,600	依「臺北市公立高級中等以下學校獎勵教師獎金發給要點」發放之獎勵，1人*3,600元(班級業務費)(新增)。
333,169	615,000	其他補貼、獎勵、慰問、照護與救濟	674,400	
			506,000	清寒學生餐費補助，46人*200日*55元。
			36,800	弱勢學生冷氣使用費補助費用，46人*800元。
			120	配合預算編列至千元，增列進位數120元。
			59,800	弱勢學生教科書補助費用，46人*1,300元。
			71,680	補助學校午餐使用有機蔬菜或有機米計畫，224人*40週*1次*8元。
190,775	113,000	其他	115,000	
190,775	113,000	其他支出	115,000	較上年度預算數113,000元，增加2,000元。
190,775	113,000	其他	115,000	
			50,400	執行學生路隊安全導護費，2人*40週*10次*63元。
			23,000	各領域活化教學及班級經營所需費用等。

# 臺北市地方教育發展基金－臺北市立懷生國民中學

## 基金用途－國民教育計畫明細表

中華民國110年度

單位：新臺幣元

前年度 決算數	上年度 預算數	科 目	本 年 度 預 算 數	說 明
			30,600 11,000	班級自治費，306人*2學期*50元。 課後社團活動成員參加比賽餐費、報名費。 。

# 臺北市地方教育發展基金－臺北市立懷生國民中學

## 基金用途－一般行政管理計畫明細表

中華民國110年度

單位：新臺幣元

前年度 決算數	上年度 預算數	科 目	本 年 度 預 算 數	說 明
16,660,697	18,313,000	合計	18,589,000	
14,042,998	15,430,000	用人費用	15,687,000	
9,459,698	10,080,000	正式員額薪資	10,080,000	較上年度預算數10,080,000元，無增減。
9,459,698	10,080,000	職員薪金	10,080,000	
			10,080,000	教職員14人薪金(詳用人費用彙計表)。
401,218	566,116	超時工作報酬	635,116	較上年度預算數566,116元，增加69,000元。
401,218	566,116	加班費	635,116	
			515,301	不休假出勤加班費。
			59,368	校園安全校內同仁例假日人力支援加班費。
			60,447	職員等辦理各項業務加班費(統籌業務費)。
2,171,835	2,617,000	獎金	2,805,000	較上年度預算數2,617,000元，增加188,000元。
1,022,525	1,357,000	考績獎金	1,545,000	
			1,545,000	依考績法規定核發之獎金。
1,149,310	1,260,000	年終獎金	1,260,000	
			1,260,000	依規定於年節加發之獎金。
767,358	876,096	退休及卹償金	876,096	較上年度預算數876,096元，無增減。
767,358	876,096	職員退休及離職金	876,096	
			876,096	提撥退撫基金。
1,242,889	1,290,788	福利費	1,290,788	較上年度預算數1,290,788元，無增減。
860,691	855,108	分擔員工保險費	855,108	
			855,108	分擔公保、勞保、健保費。
149,696	211,680	員工通勤交通費	211,680	
			211,680	職員上下班交通費，14人*12月*2段*630元。
232,502	224,000	其他福利費	224,000	
			224,000	休假旅遊補助費。
2,449,785	2,710,000	服務費用	2,730,000	
73,281	89,666	郵電費	90,122	較上年度預算數89,666元，增加456元。
73,281	89,666	電話費	90,122	
			90,122	校園安全保全專線電話費用。
2,092,316	2,157,824	一般服務費	2,187,368	較上年度預算數2,157,824元，增加29,544元。

# 臺北市地方教育發展基金－臺北市立懷生國民中學

## 基金用途－一般行政管理計畫明細表

中華民國110年度

單位：新臺幣元

前年度 決算數	上年度 預算數	科 目	本 年 度 預 算 數	說 明
2,066,316	2,129,824	外包費	2,159,368	
			864,000	職工(技工、工友)業務外包費，2人*12月*36,000元。
			1,135,368	校警勞務外包費，2人*12月*47,307元。
			160,000	消化超額職工4人(技工、工友)業務外包費。
26,000	28,000	體育活動費	28,000	
			28,000	文康活動費，本校編列教職員14人，每人編列2,000元。
212,188	390,510	專業服務費	380,510	較上年度預算數390,510元，減少10,000元。
212,188	390,510	其他專業服務費	380,510	
			380,510	校園安全機械定點、機動巡邏等保全費用。
72,000	72,000	公共關係費	72,000	較上年度預算數72,000元，無增減。
72,000	72,000	公共關係費	72,000	
			72,000	校長特別費，12月*6,000元。
166,914	172,000	材料及用品費	171,000	
166,914	172,000	用品消耗	171,000	較上年度預算數172,000元，減少1,000元。
166,914	172,000	辦公(事務)用品	171,000	
			170,753	統籌業務費計算如下：本校奉核定普通班12班，以15班編列，1,290元*15班*12月=232,200元，除依實際需求移列加班費60,447元、職業團體會費1,000元外，其餘如列數。
			247	配合預算編列至千元，增列進位數247元。
1,000	1,000	會費、捐助、補助、分攤、照護、救濟與交流活動費	1,000	
1,000	1,000	會費	1,000	較上年度預算數1,000元，無增減。
1,000	1,000	職業團體會費	1,000	
			1,000	護理師1人公會會費(統籌業務費)。

# 臺北市地方教育發展基金－臺北市立懷生國民中學

## 基金用途－建築及設備計畫明細表

中華民國110年度

單位：新臺幣元

前年度 決算數	上年度 預算數	科 目	本 年 度 預 算 數	說 明
13,097,606	19,210,000	合計	5,436,000	
13,097,606	19,210,000	購建固定資產、無形資產及非理財 目的之長期投資	5,436,000	
4,187,901	3,245,000	購建固定資產	1,029,000	
4,187,901	3,245,000	一般建築及設備計畫	1,029,000	
		班級設備	340,135	
		購置機械及設備	188,135	
			98,000	新購讀卡機1臺(教務處)。
			63,135	新購組合式鷹架1組(總務處)。
			27,000	新購掃圖裁藝機1臺(輔導室)。
		購置雜項設備	152,000	
			37,000	汰換保險櫃1個(電子密碼，防 火)(總務處)。
			34,000	新購攝影機1臺(4K數位攝影)( 教務處)。
			12,000	新購除濕機1臺(10L)(學務處)。
			25,000	新購冰箱1臺(600L以上)(教務 處)。
			44,000	新購沙發1組(輔導室)。
		資訊設備	340,865	
		購置機械及設備	340,865	
			81,000	汰換網路及資訊周邊設備(電 腦專案計畫)。
			122,365	汰換桌上型電腦(含顯示器)，5 部*24,473元(電腦專案計畫)。
			137,500	汰換筆記型電腦，5部*27,500 元(電腦專案計畫)。
4,187,901	3,245,000	校園設備		
1,348,458	1,456,000	購置機械及設備		
	744,000	購置交通及運輸設備		
2,839,443	1,045,000	購置雜項設備		
		專科教室環境改善工程	348,000	
		購置機械及設備	60,000	
			60,000	新購陶瓷加熱板，5組*12,000 元。
		購置雜項設備	288,000	
			288,000	汰換藥品櫃(雙門，抽氣式防



# 臺北市地方教育發展基金－臺北市立懷生國民中學

## 基金用途－建築及設備計畫明細表

中華民國110年度

單位：新臺幣元

前年度 決算數	上年度 預算數	科 目	本 年 度 預 算 數	說 明
				震)，3座*96,000元。
	36,000	購置無形資產	36,000	
	36,000	一般建築及設備計畫	36,000	
		資訊設備	36,000	
		購置電腦軟體	36,000	
			36,000	電腦教學軟體費(電腦專案計畫)。
	36,000	校園軟體設備		
	36,000	購置電腦軟體		
8,909,705	15,929,000	遞延支出	4,371,000	
8,909,705	15,929,000	一般建築及設備計畫	4,371,000	
		電源改善工程(活動中心)	3,312,000	
		遞延修繕房屋建築支出	3,312,000	
			3,030,192	一、施工費。
			221,204	二、委託技術服務費(總包價法)。
			60,604	三、工程管理費(按施工費約2%提列)。
		專科教室環境改善工程	1,059,000	
		遞延修繕房屋建築支出	1,059,000	
			949,710	一、施工費。
			90,353	二、委託技術服務費(總包價法)。
			18,937	三、工程管理費(按施工費約2%提列)。
8,909,705	15,929,000	校園整修工程		
8,909,705	15,929,000	遞延修繕房屋建築支出		

本 頁 空 白

# 預 算 參 考 表

# 臺北市地方教育發展基金－臺北市立懷生國民中學

## 預計平衡表

中華民國110年12月31日

單位：新臺幣千元

108年(前年) 12月31日 決算數	科 目	110年12月31日 預計數	109年12月31日 預計數	比較增減(-)
5,592,973	資產合計	5,575,899	5,584,564	-8,665
5,592,973	資產	5,575,899	5,584,564	-8,665
25,416	流動資產	8,342	17,007	-8,665
24,106	現金	7,032	15,697	-8,665
24,106	銀行存款	7,032	15,697	-8,665
11	應收款項	11	11	
11	其他應收款	11	11	
1,299	預付款項	1,299	1,299	
1,299	預付費用	1,299	1,299	
627	投資、長期應收款項、貸墊款及準備金	627	627	
627	準備金	627	627	
	退休及離職準備金			
627	其他準備金	627	627	
5,566,930	其他資產	5,566,930	5,566,930	
5,566,930	什項資產	5,566,930	5,566,930	
109	暫付及待結轉帳項	109	109	
5,566,822	代管資產	5,566,822	5,566,822	
5,592,973	負債及基金餘額合計	5,575,899	5,584,564	-8,665
5,573,075	負債	5,573,075	5,573,075	
3,710	流動負債	3,710	3,710	
3,332	應付款項	3,332	3,332	
2,248	應付代收款	2,248	2,248	
1,084	應付費用	1,084	1,084	
378	預收款項	378	378	
378	預收收入	378	378	
5,569,366	其他負債	5,569,366	5,569,366	
5,569,366	什項負債	5,569,366	5,569,366	
1,815	存入保證金	1,815	1,815	
	應付退休及離職金			
5,566,822	應付代管資產	5,566,822	5,566,822	
729	暫收及待結轉帳項	729	729	
19,898	基金餘額	2,824	11,489	-8,665
19,898	基金餘額	2,824	11,489	-8,665
19,898	基金餘額	2,824	11,489	-8,665
19,898	累積餘額	2,824	11,489	-8,665

註：1.信託代理與保證資產(負債)前年度決算數707,346元，上年度預計數707,346元，本年度預計數0元。2.或有資產(負債)0元。3.本基金自93年度起，本固定項目分開原則，將屬長期固定帳項，包括固定資產11,552,511元、無形資產87,080元及長期債務0元等，另立帳類管理，未納入本表。

## 臺北市地方教育發展基金

## 各項費用

中華民國

前年度 決算數	上年度 預算數	計畫別		合計	國民教育計畫
		用途別科目			
151,348,265	160,145,000	合計		144,566,000	120,541,000
129,934,286	132,252,000	用人費用		129,977,000	114,290,000
43,941,335	41,604,000	正式員額薪資		40,944,000	30,864,000
43,941,335	41,604,000	職員薪金		40,944,000	30,864,000
2,242,614	1,599,840	聘僱及兼職人員薪資		1,536,480	1,536,480
2,242,614	1,599,840	兼職人員酬金		1,536,480	1,536,480
848,618	1,154,711	超時工作報酬		1,555,451	920,335
848,618	1,154,711	加班費		1,555,451	920,335
10,113,703	11,145,500	獎金		11,807,000	9,002,000
4,490,436	5,945,000	考績獎金		6,689,000	5,144,000
5,623,267	5,200,500	年終獎金		5,118,000	3,858,000
67,122,519	71,111,848	退休及卹償金		68,509,768	67,633,672
67,122,519	71,111,848	職員退休及離職金		68,509,768	67,633,672
5,665,497	5,636,101	福利費		5,624,301	4,333,513
4,097,541	3,496,704	分擔員工保險費		3,451,476	2,596,368
50,500	152,500	傷病醫藥費		158,500	158,500
492,248	696,780	員工通勤交通費		671,580	459,900
1,025,208	1,290,117	其他福利費		1,342,745	1,118,745
5,315,054	5,940,000	服務費用		5,884,000	3,154,000
1,372,822	1,655,136	水電費		1,493,842	1,493,842
1,230,665	1,535,000	工作場所電費		1,350,000	1,350,000
142,157	120,136	工作場所水費		143,842	143,842
73,281	89,666	郵電費		90,122	
73,281	89,666	電話費		90,122	
22,151	65,100	旅運費		53,850	53,850
13,271	62,700	國內旅費		50,850	50,850
3,150		貨物運費			
5,730	2,400	其他旅運費		3,000	3,000
960,471	925,000	修理保養及保固費		962,200	962,200
644,141	400,000	一般房屋修護費		400,000	400,000
150,975	311,000	機械及設備修護費		216,200	216,200

# 一 臺北市立懷生國民中學

## 彙計表

110年度

單位：新臺幣元

一般行政管理計畫	建築及設備計畫				
18,589,000	5,436,000				
15,687,000					
10,080,000					
10,080,000					
635,116					
635,116					
2,805,000					
1,545,000					
1,260,000					
876,096					
876,096					
1,290,788					
855,108					
211,680					
224,000					
2,730,000					
90,122					
90,122					

# 臺北市地方教育發展基金

## 各項費用

中華民國

前年度 決算數	上年度 預算數	計畫別 用途別科目	合計	國民教育計畫
165,355	214,000	雜項設備修護費	346,000	346,000
2,238,641	2,243,888	一般服務費	2,355,176	167,808
5,430	8,064	佣金、匯費、經理費及手續費	8,808	8,808
2,131,716	2,129,824	外包費	2,244,368	85,000
101,495	106,000	體育活動費	102,000	74,000
575,688	889,210	專業服務費	856,810	476,300
232,300	168,000	講課鐘點、稿費、出席審查及查詢費	347,200	347,200
43,800	28,700	委託檢驗(定)試驗認證費	40,700	40,700
	2,000	試務甄選費	2,000	2,000
35,912		電腦軟體服務費		
263,676	690,510	其他專業服務費	466,910	86,400
72,000	72,000	公共關係費	72,000	
72,000	72,000	公共關係費	72,000	
2,299,498	1,914,000	材料及用品費	2,228,000	2,057,000
1,024,578	614,620	使用材料費	922,100	922,100
1,024,578	614,620	設備零件	922,100	922,100
1,274,920	1,299,380	用品消耗	1,305,900	1,134,900
401,572	525,040	辦公(事務)用品	511,700	340,700
80,842	44,000	報章雜誌	51,865	51,865
37,442	15,000	醫療用品(非醫療院所使用)	15,000	15,000
755,064	715,340	其他用品消耗	727,335	727,335
39,600		租金、償債、利息及相關手續費	100,000	100,000
9,600		交通及運輸設備租金		
9,600		車租		
30,000		雜項設備租金	100,000	100,000
30,000		雜項設備租金	100,000	100,000
13,097,606	19,210,000	購建固定資產、無形資產及非理財目的之長期投資	5,436,000	
4,187,901	3,245,000	購建固定資產	1,029,000	
1,348,458	1,456,000	購置機械及設備	589,000	
	744,000	購置交通及運輸設備		
2,839,443	1,045,000	購置雜項設備	440,000	

一 臺北市立懷生國民中學

彙計表

110年度

單位：新臺幣元

一般行政管理計畫	建築及設備計畫				
2,187,368					
2,159,368					
28,000					
380,510					
380,510					
72,000					
72,000					
171,000					
171,000					
171,000					
171,000					
	5,436,000				
	1,029,000				
	589,000				
	440,000				



# 臺北市地方教育發展基金

## 各項費用

中華民國

前年度 決算數	上年度 預算數	計畫別 用途別科目	合計	國民教育計畫
	36,000	購置無形資產	36,000	
	36,000	購置電腦軟體	36,000	
8,909,705	15,929,000	遞延支出	4,371,000	
8,909,705	15,929,000	遞延修繕房屋建築支出	4,371,000	
90,072	63,000	稅捐及規費(強制費)	112,000	112,000
90,072	63,000	土地稅	112,000	112,000
90,072	63,000	一般土地地價稅	112,000	112,000
381,374	653,000	會費、捐助、補助、分攤、照護、救濟 與交流活動費	714,000	713,000
1,000	1,000	會費	1,000	
1,000	1,000	職業團體會費	1,000	
47,205	37,000	捐助、補助與獎助	35,000	35,000
40,300	37,000	獎助學員生給與	35,000	35,000
6,905		其他捐助、補助與獎助		
333,169	615,000	補貼、獎勵、慰問、照護與救濟	678,000	678,000
		獎勵費用	3,600	3,600
333,169	615,000	其他補貼、獎勵、慰問、照護與救濟	674,400	674,400
190,775	113,000	其他	115,000	115,000
190,775	113,000	其他支出	115,000	115,000
190,775	113,000	其他	115,000	115,000

一臺北市立懷生國民中學

彙計表

110年度

單位：新臺幣元

一般行政管理計畫	建築及設備計畫				
1,000 1,000 1,000	36,000 36,000 4,371,000 4,371,000				

# 臺北市地方教育發展基金－臺北市立懷生國民中學

## 員工人數彙計表

中華民國110年度

單位：人

計 畫 及 項 目	上年度最高可 進用員額數	本年度 增減(-)數	本年度最高可 進用員額數	說 明
合計	53	-2	51	
國民教育計畫部分	39	-2	37	
職員	39	-2	37	
一般行政管理計畫部分	14		14	
職員	14		14	

註：1.本表約僱、聘用係指奉准有案之約聘僱人員。

2.外包費編列工友外包2人、校警外包2人、清潔及校園維護等外包費，計224萬4,368元。

本 頁 空 白

# 臺北市地方教育發展基金

## 用人費用

中華民國

計畫及項目	合計	正式 員額 薪資	聘僱 人員 薪資	超時 工作 報酬	津貼	獎 金		
						年終獎金	考績獎金	其他
合計	129,977,000	40,944,000		1,555,451		5,118,000	6,689,000	
國民教育計畫	114,290,000	30,864,000		920,335		3,858,000	5,144,000	
職員薪金	30,864,000	30,864,000						
兼職人員 酬金	1,536,480							
加班費	920,335			920,335				
考績獎金	5,144,000						5,144,000	
年終獎金	3,858,000					3,858,000		
職員退休 及離職金	67,633,672							
分擔員工 保險費	2,596,368							
傷病醫藥 費	158,500							
員工通勤 交通費	459,900							
其他福利 費	1,118,745							
一般行政管理計畫	15,687,000	10,080,000		635,116		1,260,000	1,545,000	
職員薪金	10,080,000	10,080,000						
加班費	635,116			635,116				
考績獎金	1,545,000						1,545,000	
年終獎金	1,260,000					1,260,000		
職員退休 及離職金	876,096							
分擔員工 保險費	855,108							
員工通勤 交通費	211,680							

# —臺北市立懷生國民中學

## 彙計表

110年度

單位：新臺幣元

退休及卹償金		資遣費	福 利 費					提繳費	兼任 人員 用人 費用
退休金	卹償金		分擔 保險費	傷病 醫藥費	提撥 福利金	員工通勤 交通費	其他		
68,509,768			3,451,476	158,500		671,580	1,342,745	1,536,480	
67,633,672			2,596,368	158,500		459,900	1,118,745	1,536,480	
67,633,672			2,596,368	158,500		459,900	1,118,745	1,536,480	
876,096			855,108			211,680	224,000		
876,096			855,108			211,680			

# 臺北市地方教育發展基金

## 用人費用

中華民國

計畫及項目	合計	正式 員額 薪資	聘僱 人員 薪資	超時 工作 報酬	津貼	獎 金		
						年終獎金	考績獎金	其他
其他福利費	224,000							

註：1.本表兼任人員用人費用，係學校教職員兼課或請假代課鐘點費。 2.外包費編列工友外包2人、校警外包2人、清潔及校園維護等外包費，計224萬4,368元。

—臺北市立懷生國民中學

彙計表

110年度

單位：新臺幣元

退休及卹償金		資遣費	福 利 費					提繳費	兼任 人員 用人 費用
退休金	卹償金		分擔 保險費	傷病 醫藥費	提撥 福利金	員工通勤 交通費	其他		
							224,000		



# 臺北市地方教育發展基金－臺北市立懷生國民中學

## 單位（或計畫）成本分析表

中華民國110年度

單位：新臺幣千元

計畫別	單位	單位成本(元)或 平均利(費)率	數量	預算數	說明
合計				144,566	
國民教育計畫				120,541	
一般行政管理計畫				18,589	
建築及設備計畫				5,436	

# 臺北市地方教育發展基金－臺北市立懷生國民中學

## 5年來主要業務計畫分析表

中華民國110年度

單位：新臺幣千元

年度及項目	單位	數量	單位成本(元)或 平均利(費)率	金額	說明
(本)年度預算數					
國民教育計畫				120,541	
(上)年度預算數					
國民教育計畫				122,622	
(前)年度決算數					
國民教育計畫				121,590	
(107)年度決算數					
國民教育計畫				128,227	
(106)年度決算數					
國民教育計畫				130,770	

# 臺北市地方教育發展基金－臺北市立懷生國民中學

## 資本資產明細表

中華民國110年度

單位：新臺幣千元

項 目	取得成本 (期初餘額)	以前年度 累計折舊/ 長期投資 評 價	本 年 度 變 動				本年度累計折 舊/長期投資 評價變動數	期末餘額	
			增加		減少				主要增減 原因說明
			金額	類型	金額	類型			
合計	41,356	27,381	1,065		23		3,378	11,640	
土地改良物	2,502	2,477						25	
房屋及建築	2,847	637					63	2,147	
機械及設備	19,184	14,856	589	增置			1,541	3,375	
交通及運輸 設備	3,021	2,095					153	774	
雜項設備	13,729	7,317	440	增置			1,621	5,231	
電腦軟體	74		36	增置	23	無形資 產攤銷		87	