

中華民國 110 年度

4-0501704

臺北市總預算

臺北市政府教育局主管

臺北市地方教育發展基金

臺北市立大同幼兒園附屬單位預算之分預算

(特別收入基金)

臺北市立大同幼兒園編

臺北市地方教育發展基金－臺北市立大同幼兒園

目次

中華民國110年度

一、財務摘要	第 1 頁
二、業務計畫及預算概要	第 3 -8 頁
三、預算主要表	
(一) 基金來源、用途及餘絀預計表	第 9 頁
(二) 現金流量預計表	第 10 頁
四、預算明細表	
(一) 基金來源－財產處分收入明細表	第 11 頁
(二) 基金來源－公庫撥款收入明細表	第 12 頁
(三) 基金來源－學雜費收入明細表	第 13 頁
(四) 基金來源－雜項收入明細表	第 14 頁
(五) 基金用途－學前教育計畫明細表	第 15 -18 頁
(六) 基金用途－一般行政管理計畫明細表	第 19 -21 頁
(七) 基金用途－建築及設備計畫明細表	第 22 -23 頁
五、預算參考表	
(一) 預計平衡表	第 25 頁
(二) 各項費用彙計表	第 26 -31 頁
(三) 員工人數彙計表	第 32 頁
(四) 用人費用彙計表	第 34 -37 頁
(五) 單位（或計畫）成本分析表	第 38 頁
(六) 5年來主要業務計畫分析表	第 39 頁
(七) 資本資產明細表	第 40 頁

臺北市地方教育發展基金－臺北市立大同幼兒園

財務摘要

中華民國110年度

單位：新臺幣千元

項 目	本 年 度	上 年 度	比較增減數	%
經營成績：				
基金來源	18,598	14,904	3,694	24.79
基金用途	18,730	16,949	1,781	10.51
賸餘(短絀)	-132	-2,045	1,913	--
餘絀情形：				
基金餘額	2,844	2,976	-132	-4.44
現金流量(註)：				
現金及約當現金之淨增(減)	-132	-2,045	1,913	--

附註：現金流量係採現金及約當現金基礎，包括現金及自投資日起3個月內到期或清償之債權證券。

本 頁 空 白

業務計畫及預算概要

臺北市地方教育發展基金－臺北市立大同幼兒園

業務計畫及預算概要

中華民國 110 年度

壹、基金概況

一、設立宗旨及願景：

- (一) 本園遵照憲法第 158 條及 160 條規定，教育文化應發展國民之民族精神、自治精神，國民道德與健全體格、科學及生活智能，並配合幼兒園課程綱要，實施統整性六大學習領域學習活動以培養幼兒六大能力，進而達成幼兒教育及照顧法提供學齡前幼兒優質教保服務之目標。
- (二) 本園自 101 年 8 月 1 日起因應幼兒教育及照顧法頒布實施，由公立托兒所改制為幼兒園，納入「臺北市地方教育發展基金」。
- (三) 本園以著重民主領導、重視團隊精神、建立優質環境、重塑學習文化。期許教育民主化、幼園安全化、設施便利化、教學多元化、學習生活化；結合幼園、家長、社區、企業為「教育合夥人」，讓教學日新又新，贏得多數肯定與佳評；邁向優質幼兒園。

二、施政重點：

- (一) 開啟多元智慧：尊重每位幼童獨特的個性，以多元智慧的觀點協助他找到學習的快樂，肯定其適性的成長。
- (二) 培養生活能力：因應新世紀知識社會的到來，培養幼童人際溝通能力、團體生活的互相尊重與協調，為小學階段的學習適應。
- (三) 蘊育人文情懷：在溫馨開放的校園文化中，孕育人文情懷，學會尊重、包容；學會欣賞美育陶冶性情。
- (四) 建置溫馨民主的校園文化：
 1. 以參與式管理、落實行政、教師會、家長會三者的良性互動。
 2. 以學生第一，教學優先的觀念提昇行政服務效率。
- (五) 推動適性教學：
 1. 運用獨立幼兒園優勢，採多元化、活潑化的教學。
 2. 運用校內、外資源，加強小朋友生活之輔導。
 3. 發展多元教學，強調快樂學習，處處學習，奠定學習基礎。
 4. 加強關懷特殊幼童生活能力教學及發掘優點加以輔導。
- (六) 辦理發展性的訓輔活動：
 1. 辦理各項親子活動、趣味競賽等加強親子互動。
 2. 加強幼兒基礎教育，並奠定學習興趣。

臺北市地方教育發展基金－臺北市立大同幼兒園

業務計畫及預算概要

中華民國 110 年度

3. 鼓勵校外教學及體驗學習。

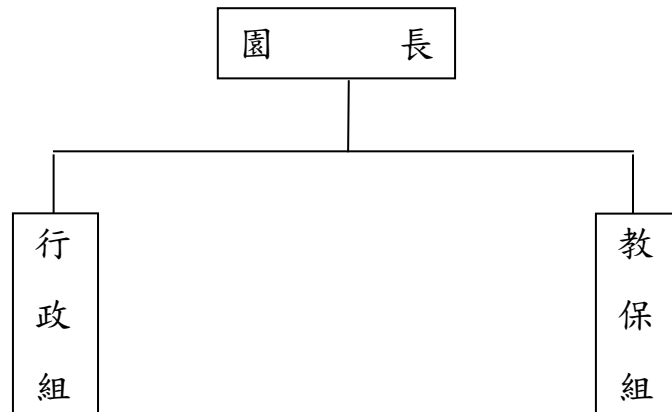
三、組織概況：

本校設置園長 1 人，綜理全園園務，下設教保組、行政組等單位。

內部分層業務如下：

(一) 教保組：秉承園長之命，掌理全園幼兒保育、衛生保健、疾病預防、親職教育、社工與特殊幼兒輔導及其他保育相關事項。

(二) 行政組：秉承園長之命，掌理全園會計、人事、廚工、幼兒經費補助、出納、文書、公文收發、採購、財產管理、事務管理、及其他一般行政與庶務相關事項。



四、基金歸類及屬性：

本校地方教育發展基金依據教育經費編列與管理法第 13 條規定設置，本基金為預算法第 4 條第 1 項第 2 款第 5 目所定之特別收入基金，以本府教育局為管理機關。

臺北市地方教育發展基金 - 臺北市立大同幼兒園

業務計畫及預算概要

中華民國 110 年度

貳、業務計畫

一、基金來源：

單位：新臺幣千元

業務計畫	本年度預算數	實施內容
財產收入	18	本年度預計辦理財產報廢變賣之殘值收入等。
政府撥入收入	14,843	本年度預計由公庫撥入數。
教學收入	3,027	本年度預計收取學生之學費、雜費等收入。
其他收入	710	本年度預計收取採購圖說費等其他雜項收入。

二、基金用途：

單位：新臺幣千元

業務計畫	本年度預算數	實施內容
學前教育計畫	12,773	本年度預計辦理教學事項為： 1. 幼兒園各項教學及活動。 2. 新購教學用品，革新教學方法，提高教學效能。 3. 幼兒園各項活動，鍛鍊幼兒強健的身體，增進幼兒各項生活智能。
一般行政管理計畫	4,092	本年度預計辦理事項為： 1. 綜理學校總務、人事、會計等業務。 2. 配合園務推動行政處室支援工作，進而增進園務運作。
建築及設備計畫	1,865	本年度預計辦理事項為： 1. 購置教學課程所需教學設備。 2. 辦理屋頂整修工程。

參、預算概要

一、基金來源及用途之預計：

(一) 本年度基金來源：

財產處分收入 1 萬 8 千元、公庫撥款收入 1,484 萬 3 千元、學雜費收入 302 萬 7 千元、雜項收入 71 萬元，本年度基金來源 1,859 萬 8 千

臺北市地方教育發展基金 - 臺北市立大同幼兒園

業務計畫及預算概要

中華民國 110 年度

元，較上年度預算數 1,490 萬 4 千元，增加 369 萬 4 千元，約 24.79 %，主要係公庫撥款收入增編所致。

(二) 本年度基金用途：

學前教育計畫 1,277 萬 3 千元，一般行政管理計畫 409 萬 2 千元，建築及設備計畫 186 萬 5 千元，本年度基金用途 1,873 萬元，較上年度預算數 1,694 萬 9 千元，增加 178 萬 1 千元，約 10.51%，主要係增編屋頂整修工程所致。

二、基金餘絀之預計：

本年度基金來源及用途相抵後，差短 13 萬 2 千元，較上年度預算數差短 204 萬 5 千元，減少 191 萬 3 千元，將移用以前基金餘額支應。

三、現金流量之預計：

本年度業務活動淨現金流出 13 萬 2 千元。

四、補辦預算事項：無。

肆、以前年度計畫實施成果概述：

一、前(108)年度計畫實施成果概述：

業務計畫	實施概況	實施成果
財產收入	本年度預計辦理財產報廢變賣之殘值收入等。	本年度已辦理收取財產報廢變賣殘值收入 1 萬 8 千元。
政府撥入收入	本年度預計由公庫撥入數。	本年度已收取公庫撥入數 1,077 萬 5 千元及教育部之補助計畫 35 萬 5 千元。
教學收入	本年度預計收取學生之學費、雜費等收入。	本年度已收取學生之學費、雜費等收入 284 萬 6 千元。
其他收入	本年度預計收取採購圖說費等其他雜項收入。	本年度已接受採購圖說費等其他雜項收入 42 萬 3 千元。
學前教育計畫	本年度預計辦理教學事項為： 1. 辦理幼兒園各項教學及活動。	辦理性別平等教育宣導、鍛鍊幼兒強健身體及增進幼兒各項生活智能等活動，並完成購置幼兒園教

臺北市地方教育發展基金 - 臺北市立大同幼兒園

業務計畫及預算概要

中華民國 110 年度

	<p>2. 新購教學用品，革新教學方法，提高教學效能。</p> <p>3. 辦理幼兒園各項活動，鍛鍊幼兒強健的身體，增進幼兒各項生活智能。</p>	<p>學用品，進而革新教學方法，提高教學效能，達成預期目標。</p>
一般行政管理計畫	<p>本年度預計辦理事項為：</p> <p>1. 綜理學校總務、人事、會計等業務。</p> <p>2. 配合園務推動行政處室支援工作，進而增進園務運作。</p>	<p>綜理學校總務、人事、會計等業務，並配合園務推動行政處室支援工作，進而增進園務運作，達成預期目標。</p>
建築及設備計畫	<p>本年度預計辦理事項為：</p> <p>購置教學課程所需教學設備。</p>	<p>購置教學課程所需教學設備。</p>

二、上年度已過期間（109 年 1 月 1 日至 5 月 31 日止）計畫實施成果概述：

業務計畫	實施概況	實施成果
財產收入	本年度截至 5 月 31 日止預計辦理財產報廢變賣之殘值收入等。	本年度截至 5 月 31 日止已收取財產報廢變賣殘值收入 307 元。
政府撥入收入	本年度截至 5 月 31 日止預計公庫撥入數。	本年度截至 5 月 31 日止已收取公庫撥入數 524 萬 8 千元。
教學收入	本年度截至 5 月 31 日止預計收取學生之 1 學期學費、雜費等收入。	本年度截至 5 月 31 日止已收取學生 1 學期雜費等收入 37 萬 2 千元。
其他收入	本年度截至 5 月 31 日止預計收取採購圖說費等其他雜項收入等收入。	本年度截至 5 月 31 日止已接受已接受採購圖說費等其他雜項收入 24 萬 7 千元。
學前教育計畫	<p>本年度截至 5 月 31 日止預計辦理教學事項為：</p> <p>1. 幼兒園各項教學及活動。</p> <p>2. 新購教學用品，革新教學方法，提高教學效能。</p>	<p>持續辦理性別平等教育宣導、鍛鍊幼兒強健身體及增進幼兒各項生活智能等活動，並購置幼兒園教學用品，進而革新教學方法，提高教學效能，以達成預期目標。</p>

臺北市地方教育發展基金 - 臺北市立大同幼兒園

業務計畫及預算概要

中華民國 110 年度

		3. 辦理幼兒園各項活動，鍛鍊幼兒強健的身體，增進幼兒各項生活智能。	
一般行政管理計畫	本年度截至 5 月 31 日止預計辦理事項為： 1. 綜理學校總務、人事、會計等業務。 2. 配合園務推動行政處室支援工作，進而增進園務運作。	持續辦理學校總務、人事、會計等業務，並配合校務推動行政處室支援工作，進而增進園務運作，以達成預期目標。	
建築及設備計畫	本年度截至 5 月 31 日止預計辦理事項為： 購置教學課程所需教學設備招標作業。	購置教學課程所需教學設備招標作業。	

預算主要表

臺北市地方教育發展基金－臺北市立大同幼兒園

基金來源、用途及餘絀預計表

中華民國110年度

單位：新臺幣千元

前年度決算數	項 目	本年度預算數	上年度預算數	比較增減（－）
14,418	基金來源	18,598	14,904	3,694
18	財產收入	18	10	8
18	財產處分收入	18	10	8
11,130	政府撥入收入	14,843	11,417	3,426
10,775	公庫撥款收入	14,843	11,417	3,426
355	政府其他撥入收入			
2,846	教學收入	3,027	3,027	
2,846	學雜費收入	3,027	3,027	
423	其他收入	710	450	260
423	雜項收入	710	450	260
17,165	基金用途	18,730	16,949	1,781
14,061	學前教育計畫	12,773	13,611	-838
2,987	一般行政管理計畫	4,092	3,031	1,061
117	建築及設備計畫	1,865	307	1,558
-2,748	本期賸餘(短絀)	-132	-2,045	1,913
7,768	期初基金餘額	2,976	4,630	-1,655
5,021	期末基金餘額	2,844	2,585	258

註：前年度決算數細數之和與總數或略有出入，係四捨五入關係，以下各表同。

臺北市地方教育發展基金－臺北市立大同幼兒園

現金流量預計表

中華民國110年度

單位：新臺幣千元

項 目	本 預	年 算	度 數	說 明
業務活動之現金流量				
本期賸餘(短絀)			-132	
業務活動之淨現金流入(流出)			-132	
其他活動之現金流量				
其他活動之淨現金流入(流出)				
現金及約當現金之淨增(淨減)			-132	
期初現金及約當現金			2,298	
期末現金及約當現金			2,166	

註：本表係採現金及約當現金基礎，包括現金及自投資日起3個月內到期或清償之債權證券。

預算明細表

臺北市地方教育發展基金－臺北市立大同幼兒園

基金來源－財產處分收入明細表

中華民國110年度

單位：新臺幣元

科 目	單位	本 年 度 預 算 數			說 明
		數量 業務量	利(費)率	金 額	
合計				18,000	
財產處分收入	年	1	18,000	18,000	較上年度預算數10,000元，增加8,000元。 財產報廢收入。

臺北市地方教育發展基金－臺北市立大同幼兒園

基金來源－公庫撥款收入明細表

中華民國110年度

單位：新臺幣元

科 目	單位	本 年 度 預 算 數			說 明
		數量 業務量	利(費)率	金 額	
合計				14,843,000	
公庫撥款收入	年	1	14,843,000	14,843,000	較上年度預算數11,417,000元，增加3,426,000元。 市府補助款。

臺北市地方教育發展基金－臺北市立大同幼兒園

基金來源－學雜費收入明細表

中華民國110年度

單位：新臺幣元

科 目	單 位	本 年 度 預 算 數			說 明
		數 量 業 務 量	利(費)率	金 額	
合計				3,027,000	
學雜費收入				3,027,000	較上年度預算數3,027,000元，無增減。
	人、學期	152x2	7,000	2,128,000	幼兒學費收入。
	人、學期	152x2	2,955	898,320	幼兒雜費收入。
	年	1	680	680	配合預算編列至千元，增列進位數680元。

臺北市地方教育發展基金－臺北市立大同幼兒園

基金來源－雜項收入明細表

中華民國110年度

單位：新臺幣元

科 目	單位	本 年 度 預 算 數			說 明
		數量 業務量	利(費)率	金 額	
合計				710,000	
雜項收入	年	1	710,000	710,000	較上年度預算數450,000元，增加260,000元。 採購圖說費等其他雜項收入。

臺北市地方教育發展基金－臺北市立大同幼兒園

基金用途－學前教育計畫明細表

中華民國110年度

單位：新臺幣元

前年度 決算數	上年度 預算數	科 目	本 年 度 預 算 數	說 明
14,061,387	13,611,000	合計	12,773,000	
12,162,590	11,660,000	用人費用	10,977,000	
8,251,772	7,708,476	正式員額薪資	7,190,844	較上年度預算數7,708,476元，減少517,632元。
7,558,108	6,991,596	職員薪金	7,190,844	
			43,200	教保員教保費，4人*12月*900元。
			7,147,644	教職員15人薪金(詳用人費用彙計表)。
693,664	716,880	工員工資		
44,084	57,200	聘僱及兼職人員薪資	57,200	較上年度預算數57,200元，無增減。
44,084	57,200	兼職人員酬金	57,200	
			57,200	教師代課鐘點費，本園編制教師8人，按9分之1計，編列1人，每人220節，總節數1人*220節=220節，每節260元。
98,393	161,591	超時工作報酬	213,947	較上年度預算數161,591元，增加52,356元。
98,393	161,591	加班費	213,947	
			85,966	趕辦業務加班費。
			114,661	不休假出勤加班費。
			13,320	運動會加班費。
1,269,197	1,360,646	獎金	1,196,728	較上年度預算數1,360,646元，減少163,918元。
451,955	458,420	考績獎金	349,720	
			349,720	依考績法規定核發之獎金。
817,242	902,226	年終獎金	847,008	
			847,008	依規定於年節加發之獎金。
1,227,768	1,016,664	退休及卹償金	1,029,828	較上年度預算數1,016,664元，增加13,164元。
1,184,743	973,656	職員退休及離職金	1,029,828	
			789,828	提撥退撫基金。
			240,000	教職員退休及離職金領月退休金，2人*10,000元*12月=240,000元。
43,025	43,008	工員退休及離職金		
1,271,376	1,355,423	福利費	1,288,453	較上年度預算數1,355,423元，減少66,970元。
896,897	721,092	分擔員工保險費	668,412	
			668,412	分擔公保、勞保、健保費。

臺北市地方教育發展基金－臺北市立大同幼兒園

基金用途－學前教育計畫明細表

中華民國110年度

單位：新臺幣元

前年度 決算數	上年度 預算數	科 目	本 年 度 預 算 數	說 明
37,680	22,880	傷病醫藥費	26,480	5,160 幼兒園教保人員健康檢查費，6人*860元。 1,720 幼兒園廚工健康檢查費，2人*860元。 3,600 職業安全衛生健康檢查經費，3人*1,200元(新增)。 16,000 教職員健康檢查費，1人*16,000元。
173,677	179,550	員工通勤交通費	177,660	11,340 教師上下班交通費，2人*9月*1段630元。 68,040 教師上下班交通費，6人*9月*2段1,260元。 7,560 職員上下班交通費，1人*12月*1段630元。 90,720 職員、教保員上下班交通費，6人*12月*2段1,260元。
163,122	431,901	其他福利費	415,901	6,000 退休人員三節慰問金，1人*6,000元。 180,000 喪葬補助費，36,000元*5月*1人。 62,710 結婚補助費，31,355元*2月*1人。 103,191 教職員工子女教育補助費。 64,000 休假旅遊補助費。
1,135,119	1,289,000	服務費用	1,292,000	
280,834	319,470	水電費	320,146	較上年度預算數319,470元，增加676元。
218,879	235,193	工作場所電費	235,869	235,869 電費。
25,465	33,814	工作場所水費	33,814	33,814 水費。
36,490	50,463	氣體費	50,463	50,463 瓦斯費。
24,049	6,200	旅運費	6,200	較上年度預算數6,200元，無增減。
24,049	6,200	國內旅費	6,200	6,200 因公出差旅費，1人*4天*1,550元。
505,644	510,350	修理保養及保固費	510,550	較上年度預算數510,350元，增加200元。
143,350	304,290	一般房屋修護費	304,290	304,290 房屋修繕費(31年以上窳陋地區)依標準編列32,200元*15班*60%*105%。
2,600	3,200	機械及設備修護費	3,400	

臺北市地方教育發展基金－臺北市立大同幼兒園

基金用途－學前教育計畫明細表

中華民國110年度

單位：新臺幣元

前年度 決算數	上年度 預算數	科 目	本 年 度 預 算 數	說 明
			3,400	電腦設備維護費(電腦專案計畫)。
359,694	202,860	雜項設備修護費	202,860	依標準編列32,200元*15班 *40%*105%=202,860元(31年以上崙陋地區) 教學設備及公用設施保養修護費。
69,128	264,900	一般服務費	262,924	較上年度預算數264,900元，減少1,976元。
2,034	1,440	佣金、匯費、經理費及手續費	1,464	
			1,464	委託超商代收學雜費手續費，122人*2學期*6元。
	200,000	外包費	200,000	
			200,000	清潔人力勞務外包費。
35,094	31,460	計時與計件人員酬金	31,460	
			31,460	代理教保員(及助理教保員)薪資，本園教保員及助理教保員總人數5人，按5分之1計1人，編列1人，每人220節，總時數1人x220小時=220小時，每小時143元。
32,000	32,000	體育活動費	30,000	
			20,000	文康活動費，本園編列教職員10人，合計10人，每人編列2,000元。
			10,000	文康活動費，本園編列契約進用職員5人，合計5人，每人編列2,000元(上述人員係幼托整合前得編列文康活動費之人員)。
255,464	188,080	專業服務費	192,180	較上年度預算數188,080元，增加4,100元。
157,839	94,000	講課鐘點、稿費、出席審查及查詢費	94,000	
			10,000	運動會外聘講師鐘點費，5節*2,000元。
			74,000	社區教保資源中心外聘講師鐘點費，37節*2,000元。
			10,000	性別平等教育宣導活動(含相關專業研習)外聘講師鐘點費，5節*2,000元。
8,550	13,080	委託檢驗(定)試驗認證費	12,680	
			2,400	飲水機水質檢驗費，2臺*1,200元。
			4,780	消防安全檢測費(班級業務費)。
			5,500	公共安檢簽證及申報費(班級業務費)。
89,075	81,000	其他專業服務費	85,500	

臺北市地方教育發展基金－臺北市立大同幼兒園

基金用途－學前教育計畫明細表

中華民國110年度

單位：新臺幣元

前年度 決算數	上年度 預算數	科 目	本 年 度 預 算 數	說 明
			54,000	學童午餐指導費，6班*2人*9月*500元。
			31,500	工作人員午餐指導費，7人*9月*500元。
518,326	148,000	材料及用品費	141,000	
176,136		使用材料費		
176,136		設備零件		
342,190	148,000	用品消耗	141,000	較上年度預算數148,000元，減少7,000元。
400		辦公(事務)用品		
20,009	20,000	醫療用品(非醫療院所使用)	20,000	
			20,000	保健室醫療用品。
321,781	128,000	其他用品消耗	121,000	
			11,400	敬師活動費，19人*600元。
			10,000	兒童節慶活動費。
			32,920	專用垃圾袋、消毒藥水、衛生紙、衛生清潔用品費等(班級業務費)。
			26,000	社區教保資源中心教材費用。
			20,680	運動會場地布置及活動材料等雜支。
			20,000	小田園教育體驗實習計畫用菜苗、種子及培養土等園藝資材。
221,793	418,000	會費、捐助、補助、分攤、照護、救濟與交流活動費	267,000	
221,793	418,000	補貼、獎勵、慰問、照護與救濟	267,000	較上年度預算數418,000元，減少151,000元。
221,793	418,000	其他補貼、獎勵、慰問、照護與救濟	267,000	
			36,180	危機家庭幼生餐點月費補助，2人*9月*2,010元。
			186,128	低收入戶家庭幼生月費補助，8人*2學期*11,633元。
			852	配合預算編列至千元，增列進位數852元。
			43,840	補助學校午餐使用有機蔬菜或有機米計畫，137人*40週*1次*8元。
23,559	96,000	其他	96,000	
23,559	96,000	其他支出	96,000	較上年度預算數96,000元，無增減。
23,559	96,000	其他	96,000	
			96,000	幼兒導護費。

臺北市地方教育發展基金－臺北市立大同幼兒園

基金用途－一般行政管理計畫明細表

中華民國110年度

單位：新臺幣元

前年度 決算數	上年度 預算數	科 目	本 年 度 預 算 數	說 明
2,986,652	3,031,000	合計	4,092,000	
1,942,588	2,086,000	用人費用	3,128,000	
1,333,327	1,323,972	正式員額薪資	2,081,868	較上年度預算數1,323,972元，增加757,896元。
1,333,327	1,323,972	職員薪金	1,361,388	職員2人薪金(詳用人費用彙計表)。
		工員工資	720,480	工員2人薪金(詳用人費用彙計表)。
99,507	155,305	超時工作報酬	180,826	較上年度預算數155,305元，增加25,521元。
99,507	155,305	加班費	180,826	82,036 不休假出勤加班費。 83,250 趕辦業務加班費(統籌業務費額度移列)。 13,320 會計業務加班費(統籌業務費額度移列)。 2,220 人事業務加班費(統籌業務費額度移列)。
238,857	290,939	獎金	381,822	較上年度預算數290,939元，增加90,883元。
75,415	150,830	考績獎金	150,830	依考績法規定核發之獎金。
163,442	140,109	年終獎金	230,992	依規定於年節加發之獎金。
107,238	145,884	退休及卹償金	194,940	較上年度預算數145,884元，增加49,056元。
107,238	145,884	職員退休及離職金	151,716	提撥退撫基金。
		工員退休及離職金	43,224	提撥勞工退休準備金。
163,659	169,900	福利費	288,544	較上年度預算數169,900元，增加118,644元。
133,224	123,660	分擔員工保險費	212,064	分擔公保、勞保、健保費。
30,435	30,240	員工通勤交通費	60,480	職員、廚工上下班交通費，4人*12月*2段 1,260元。
	16,000	其他福利費	16,000	休假旅遊補助費。
972,473	846,000	服務費用	865,000	

臺北市地方教育發展基金－臺北市立大同幼兒園

基金用途－一般行政管理計畫明細表

中華民國110年度

單位：新臺幣元

前年度 決算數	上年度 預算數	科 目	本 年 度 預 算 數	說 明
40,187	34,688	郵電費	34,916	較上年度預算數34,688元，增加228元。
40,187	34,688	電話費	34,916	電話費(統籌業務費)。
856,912	716,912	一般服務費	735,684	較上年度預算數716,912元，增加18,772元。
852,912	712,912	外包費	727,684	160,000 消化超額職工4人(技工、工友)業務外包費。
			567,684	校園安全保全人員費用，1人*12月*47,307元。
4,000	4,000	體育活動費	8,000	2,000 文康活動費，本園編列職員1人，合計1人，每人編列2,000元。
			6,000	文康活動費，本園編列契約進用職員1人，工員2人，合計3人，每人編列2,000元(上述人員係幼托整合前得編列文康活動費之人員)。
31,000	50,000	專業服務費	50,000	較上年度預算數50,000元，無增減。
31,000	50,000	其他專業服務費	50,000	50,000 校園安全保全系統服務經費。
44,374	44,400	公共關係費	44,400	較上年度預算數44,400元，無增減。
44,374	44,400	公共關係費	44,400	44,400 園長特別費，12月*3,700元。
70,591	98,000	材料及用品費	98,000	
70,591	98,000	用品消耗	98,000	較上年度預算數98,000元，無增減。
70,591	98,000	辦公(事務)用品	98,000	
			97,494	統籌業務費計算如下：本園核定6班，未達15班，依15班計列，1,290元*15班*12月=232,200元，除依實際需求移列加班費98,790元、電話費34,916元及護理師公會會費1,000元外，其餘如列數。
			506	配合預算編列至千元，增列進位數506元。
1,000	1,000	會費、捐助、補助、分攤、照護、救濟與交流活動費	1,000	
1,000	1,000	會費	1,000	較上年度預算數1,000元，無增減。
1,000	1,000	職業團體會費	1,000	

臺北市地方教育發展基金－臺北市立大同幼兒園

基金用途－一般行政管理計畫明細表

中華民國110年度

單位：新臺幣元

前年度 決算數	上年度 預算數	科 目	本 年 度 預 算 數	說 明
			1,000	護理師1人公會會費(統籌業務費)。

臺北市地方教育發展基金－臺北市立大同幼兒園

基金用途－建築及設備計畫明細表

中華民國110年度

單位：新臺幣元

前年度 決算數	上年度 預算數	科 目	本 年 度 預 算 數	說 明
117,366	307,000	合計	1,865,000	
117,366	307,000	購建固定資產、無形資產及非理財 目的之長期投資	1,865,000	
81,577	271,000	購建固定資產	276,000	
81,577	271,000	一般建築及設備計畫	276,000	
81,577	91,000	資訊設備	96,473	
81,577	91,000	購置機械及設備	96,473	
			55,000	新購筆記型電腦，2部*27,500 元(電腦專案計畫)。
			17,000	汰換網路及資訊周邊設備(電 腦專案計畫)。
			24,473	汰換桌上型電腦(含顯示器)，1 部*24,473元(電腦專案計畫)。
		幼兒園設備	179,527	
		購置交通及運輸設備	36,527	
			36,527	新購操場LED照明燈(含開關及 防漏電裝置)1組*36,527元。
		購置雜項設備	143,000	
			33,000	汰舊換新冰溫熱三用飲水機(含基本安裝)2臺*16,500元。
			110,000	汰舊換新班級冷氣(一對一變 頻分離式冷氣機7.3KW以上)2 臺*55,000元。
	180,000	校園設備		
	180,000	購置雜項設備		
35,789	36,000	購置無形資產	36,000	
35,789	36,000	一般建築及設備計畫	36,000	
35,789	36,000	資訊設備	36,000	
35,789	36,000	購置電腦軟體	36,000	
			36,000	電腦教學軟體費(電腦專案計 畫)。
		遞延支出	1,553,000	
		一般建築及設備計畫	1,553,000	
		屋頂整修工程	1,553,000	
		遞延修繕房屋建築支出	1,553,000	
			1,434,536	一、施工費。
			90,376	二、委託技術服務費(總包價

臺北市地方教育發展基金－臺北市立大同幼兒園

基金用途－建築及設備計畫明細表

中華民國110年度

單位：新臺幣元

前年度 決算數	上年度 預算數	科 目	本 年 度 預 算 數	說 明
			28,088	法)。 三、工管費(按施工費約2%提 列)。

本 頁 空 白

預算參考表

臺北市地方教育發展基金－臺北市立大同幼兒園

預計平衡表

中華民國110年12月31日

單位：新臺幣千元

108年(前年) 12月31日 決算數	科 目	110年12月31日 預計數	109年12月31日 預計數	比較增減(-)
615,491	資產合計	613,314	613,446	-132
615,491	資產	613,314	613,446	-132
4,393	流動資產	2,216	2,348	-132
4,343	現金	2,166	2,298	-132
4,343	銀行存款	2,166	2,298	-132
	應收款項			
	其他應收款			
50	預付款項	50	50	
50	預付費用	50	50	
3,399	投資、長期應收款項、貸墊款及準備金	3,399	3,399	
3,399	準備金	3,399	3,399	
1,055	退休及離職準備金	1,055	1,055	
2,344	其他準備金	2,344	2,344	
607,699	其他資產	607,699	607,699	
607,699	什項資產	607,699	607,699	
607,699	代管資產	607,699	607,699	
615,491	負債及基金餘額合計	613,314	613,446	-132
610,471	負債	610,471	610,471	
1,687	流動負債	1,687	1,687	
1,687	應付款項	1,687	1,687	
1,687	應付代收款	1,687	1,687	
	應付費用			
608,784	其他負債	608,784	608,784	
608,784	什項負債	608,784	608,784	
30	存入保證金	30	30	
1,055	應付退休及離職金	1,055	1,055	
607,699	應付代管資產	607,699	607,699	
	暫收及待結轉帳項			
5,021	基金餘額	2,844	2,976	-132
5,021	基金餘額	2,844	2,976	-132
5,021	基金餘額	2,844	2,976	-132
5,021	累積餘額	2,844	2,976	-132

註：1.信託代理與保證資產(負債)前年度決算數0元，上年度預計數0元，本年度預計數0元。

2.或有資產(負債)0元。

3.本基金自101年8月份起，本固定項目分開原則，將屬長期固定帳項，包括固定資產973,773元、無形資產118,809元及長期債務0元等，另立帳類管理，未納入本表。

臺北市地方教育發展基金

各項費用

中華民國

前年度 決算數	上年度 預算數	計畫別		合計	學前教育計畫
		用途別科目			
17,165,405	16,949,000	合計		18,730,000	12,773,000
14,105,178	13,746,000	用人費用		14,105,000	10,977,000
9,585,099	9,032,448	正式員額薪資		9,272,712	7,190,844
8,891,435	8,315,568	職員薪金		8,552,232	7,190,844
693,664	716,880	工員工資		720,480	
44,084	57,200	聘僱及兼職人員薪資		57,200	57,200
44,084	57,200	兼職人員酬金		57,200	57,200
197,900	316,896	超時工作報酬		394,773	213,947
197,900	316,896	加班費		394,773	213,947
1,508,054	1,651,585	獎金		1,578,550	1,196,728
527,370	609,250	考績獎金		500,550	349,720
980,684	1,042,335	年終獎金		1,078,000	847,008
1,335,006	1,162,548	退休及卹償金		1,224,768	1,029,828
1,291,981	1,119,540	職員退休及離職金		1,181,544	1,029,828
43,025	43,008	工員退休及離職金		43,224	
1,435,035	1,525,323	福利費		1,576,997	1,288,453
1,030,121	844,752	分擔員工保險費		880,476	668,412
37,680	22,880	傷病醫藥費		26,480	26,480
204,112	209,790	員工通勤交通費		238,140	177,660
163,122	447,901	其他福利費		431,901	415,901
2,107,592	2,135,000	服務費用		2,157,000	1,292,000
280,834	319,470	水電費		320,146	320,146
218,879	235,193	工作場所電費		235,869	235,869
25,465	33,814	工作場所水費		33,814	33,814
36,490	50,463	氣體費		50,463	50,463
40,187	34,688	郵電費		34,916	
40,187	34,688	電話費		34,916	
24,049	6,200	旅運費		6,200	6,200
24,049	6,200	國內旅費		6,200	6,200
505,644	510,350	修理保養及保固費		510,550	510,550
143,350	304,290	一般房屋修護費		304,290	304,290

一 臺北市立大同幼兒園

彙計表

110年度

單位：新臺幣元

一般行政管理計畫	建築及設備計畫				
4,092,000	1,865,000				
3,128,000					
2,081,868					
1,361,388					
720,480					
180,826					
180,826					
381,822					
150,830					
230,992					
194,940					
151,716					
43,224					
288,544					
212,064					
60,480					
16,000					
865,000					
34,916					
34,916					

臺北市地方教育發展基金

各項費用

中華民國

前年度 決算數	上年度 預算數	計畫別		合計	學前教育計畫
		用途別科目			
2,600	3,200	機械及設備修護費		3,400	3,400
359,694	202,860	雜項設備修護費		202,860	202,860
926,040	981,812	一般服務費		998,608	262,924
2,034	1,440	佣金、匯費、經理費及手續費		1,464	1,464
852,912	912,912	外包費		927,684	200,000
35,094	31,460	計時與計件人員酬金		31,460	31,460
36,000	36,000	體育活動費		38,000	30,000
286,464	238,080	專業服務費		242,180	192,180
157,839	94,000	講課鐘點、稿費、出席審查及查詢費		94,000	94,000
8,550	13,080	委託檢驗(定)試驗認證費		12,680	12,680
120,075	131,000	其他專業服務費		135,500	85,500
44,374	44,400	公共關係費		44,400	
44,374	44,400	公共關係費		44,400	
588,917	246,000	材料及用品費		239,000	141,000
176,136		使用材料費			
176,136		設備零件			
412,781	246,000	用品消耗		239,000	141,000
70,991	98,000	辦公(事務)用品		98,000	
20,009	20,000	醫療用品(非醫療院所使用)		20,000	20,000
321,781	128,000	其他用品消耗		121,000	121,000
117,366	307,000	購建固定資產、無形資產及非理財目的之長期投資		1,865,000	
81,577	271,000	購建固定資產		276,000	
81,577	91,000	購置機械及設備		96,473	
		購置交通及運輸設備		36,527	
	180,000	購置雜項設備		143,000	
35,789	36,000	購置無形資產		36,000	
35,789	36,000	購置電腦軟體		36,000	
		遞延支出		1,553,000	
		遞延修繕房屋建築支出		1,553,000	
222,793	419,000	會費、捐助、補助、分攤、照護、救濟與交流活動費		268,000	267,000
1,000	1,000	會費		1,000	

一 臺北市立大同幼兒園

彙計表

110年度

單位：新臺幣元

一般行政管理計畫	建築及設備計畫				
735,684					
727,684					
8,000					
50,000					
50,000					
44,400					
44,400					
98,000					
98,000					
98,000					
98,000					
	1,865,000				
	276,000				
	96,473				
	36,527				
	143,000				
	36,000				
	36,000				
	1,553,000				
	1,553,000				
1,000					
1,000					

臺北市地方教育發展基金

各項費用

中華民國

前年度 決算數	上年度 預算數	計畫別		合計	學前教育計畫
		用途別科目			
1,000	1,000	職業團體會費		1,000	
221,793	418,000	補貼、獎勵、慰問、照護與救濟		267,000	267,000
221,793	418,000	其他補貼、獎勵、慰問、照護與救濟		267,000	267,000
23,559	96,000	其他		96,000	96,000
23,559	96,000	其他支出		96,000	96,000
23,559	96,000	其他		96,000	96,000

一 臺北市立大同幼兒園

彙計表

110年度

單位：新臺幣元

一般行政管理計畫	建築及設備計畫				
1,000					

臺北市地方教育發展基金－臺北市立大同幼兒園

員工人數彙計表

中華民國110年度

單位：人

計 畫 及 項 目	上年度最高可 進用員額數	本年度 增減(-)數	本年度最高可 進用員額數	說 明
合計	18	1	19	
學前教育計畫部分	16	-1	15	
職員	14	1	15	
技工	2	-2		
一般行政管理計畫部分	2	2	4	
職員	2		2	
技工		2	2	

註：1.本表約僱、聘用係指奉准有案之約聘僱人員。
 2.外包費編列保全人力外包1人、清潔外包費、超額工友外包費等，計92萬7,684元。
 3.計時與計件人員酬金編列教保員請假代課鐘點費，計3萬1,460元。

本 頁 空 白

臺北市地方教育發展基金

用人費用

中華民國

計畫及項目	合計	正式 員額 薪資	聘僱 人員 薪資	超時 工作 報酬	津貼	獎 金		
						年終獎金	考績獎金	其他
合計	14,105,000	9,272,712		394,773		1,078,000	500,550	
學前教育計畫	10,977,000	7,190,844		213,947		847,008	349,720	
職員薪金	7,190,844	7,190,844						
兼職人員 酬金	57,200							
加班費	213,947			213,947				
考績獎金	349,720						349,720	
年終獎金	847,008					847,008		
職員退休 及離職金	1,029,828							
分擔員工 保險費	668,412							
傷病醫藥 費	26,480							
員工通勤 交通費	177,660							
其他福利 費	415,901							
一般行政管理計畫	3,128,000	2,081,868		180,826		230,992	150,830	
職員薪金	1,361,388	1,361,388						
工員工資	720,480	720,480						
加班費	180,826			180,826				
考績獎金	150,830						150,830	
年終獎金	230,992					230,992		
職員退休 及離職金	151,716							
工員退休 及離職金	43,224							

—臺北市立大同幼兒園

彙計表

110年度

單位：新臺幣元

退休及卹償金		資遣費	福 利 費					提繳費	兼任 人員 用人 費用
退休金	卹償金		分擔 保險費	傷病 醫藥費	提撥 福利金	員工通勤 交通費	其他		
1,224,768			880,476	26,480		238,140	431,901	57,200	
1,029,828			668,412	26,480		177,660	415,901	57,200	
1,029,828			668,412	26,480		177,660	415,901	57,200	
194,940			212,064			60,480	16,000		
151,716									
43,224									

臺北市地方教育發展基金

用人費用

中華民國

計畫及項目	合計	正式 員額 薪資	聘僱 人員 薪資	超時 工作 報酬	津貼	獎 金		
						年終獎金	考績獎金	其他
分擔員工 保險費	212,064							
員工通勤 交通費	60,480							
其他福利 費	16,000							

註：1.本表兼任人員用人費用，係學校教職員兼課或請假代課鐘點費。
 2.外包費編列保全人力外包1人、清潔外包費、超額工友外包費等，計92萬7,684元。
 3.計時與計件人員酬金編列教保員請假代課鐘點費，計3萬1,460元。

—臺北市立大同幼兒園

彙計表

110年度

單位：新臺幣元

退休及卹償金		資遣費	福 利 費					提繳費	兼任 人員 用人 費用
退休金	卹償金		分擔 保險費	傷病 醫藥費	提撥 福利金	員工通勤 交通費	其他		
			212,064			60,480	16,000		

臺北市地方教育發展基金－臺北市立大同幼兒園

單位（或計畫）成本分析表

中華民國110年度

單位：新臺幣千元

計 畫 別	單 位	單位成本(元)或 平均利(費)率	數 量	預 算 數	說 明
合計				18,730	
學前教育計畫				12,773	
一般行政管理計畫				4,092	
建築及設備計畫				1,865	

臺北市地方教育發展基金－臺北市立大同幼兒園

5年來主要業務計畫分析表

中華民國110年度

單位：新臺幣千元

年度及項目	單位	數量	單位成本(元)或 平均利(費)率	金額	說明
(本)年度預算數					
學前教育計畫				12,773	
(上)年度預算數					
學前教育計畫				13,611	
(前)年度決算數					
學前教育計畫				14,061	
(107)年度決算數					
學前教育計畫				13,439	
(106)年度決算數					
學前教育計畫				13,123	

臺北市地方教育發展基金－臺北市立大同幼兒園

資本資產明細表

中華民國110年度

單位：新臺幣千元

項 目	取得成本 (期初餘額)	以前年度 累計折舊/ 長期投資 評 價	本 年 度 變 動				本年度累計折 舊/長期投資 評價變動數	期末餘額	
			增加		減少				主要增減 原因說明
			金額	類型	金額	類型			
合計	5,732	4,568	312		29		354	1,093	
機械及設備	2,829	2,435	96	增置			177	313	
交通及運輸 設備	473	272	37	增置			58	179	
雜項設備	2,318	1,861	143	增置			119	481	
電腦軟體	112		36	增置	29	無形資 產攤銷		119	