

中華民國 110 年度

4-0501076

## 臺北市總預算

臺北市政府教育局主管

臺北市地方教育發展基金

臺北市立育成高級中學附屬單位預算之分預算

(特別收入基金)

臺北市立育成高級中學編

# 臺北市地方教育發展基金－臺北市立育成高級中學

## 目次

中華民國110年度

一、財務摘要 .....	第 1 頁
二、業務計畫及預算概要 .....	第 3 -13 頁
三、預算主要表	
(一) 基金來源、用途及餘絀預計表 .....	第 15 頁
(二) 現金流量預計表 .....	第 16 頁
四、預算明細表	
(一) 基金來源－服務收入明細表 .....	第 17 頁
(二) 基金來源－財產處分收入明細表 .....	第 18 頁
(三) 基金來源－利息收入明細表 .....	第 19 頁
(四) 基金來源－其他財產收入明細表 .....	第 20 頁
(五) 基金來源－公庫撥款收入明細表 .....	第 21 頁
(六) 基金來源－學雜費收入明細表 .....	第 22 頁
(七) 基金來源－受贈收入明細表 .....	第 23 頁
(八) 基金來源－雜項收入明細表 .....	第 24 頁
(九) 基金用途－高中及高職教育計畫明細表 .....	第 25 -37 頁
(十) 基金用途－一般行政管理計畫明細表 .....	第 38 -40 頁
(十一) 基金用途－建築及設備計畫明細表 .....	第 41 -43 頁
五、預算參考表	
(一) 預計平衡表 .....	第 45 頁
(二) 各項費用彙計表 .....	第 46 -53 頁
(三) 員工人數彙計表 .....	第 54 頁
(四) 用人費用彙計表 .....	第 56 -59 頁
(五) 聘用及約僱人員明細表 .....	第 60 -61 頁

# 臺北市地方教育發展基金－臺北市立育成高級中學

## 目 次

中華民國110年度

(六) 單位(或計畫)成本分析表 .....	第 62 頁
(七) 5年來主要業務計畫分析表 .....	第 63 頁
(八) 資本資產明細表 .....	第 64 頁

# 臺北市地方教育發展基金－臺北市立育成高級中學

## 財務摘要

中華民國110年度

單位：新臺幣千元

項 目	本 年 度	上 年 度	比較增減數	%
經營成績：				
基金來源	261,341	279,384	-18,043	-6.46
基金用途	267,501	284,054	-16,553	-5.83
賸餘(短絀)	-6,160	-4,670	-1,490	--
餘絀情形：				
基金餘額	3,629	9,789	-6,160	-62.93
現金流量(註)：				
現金及約當現金之淨增 (減)	-6,160	-4,670	-1,490	--

附註：現金流量係採現金及約當現金基礎，包括現金及自投資日起3個月內到期或清償之債權證券。

本 頁 空 白

# 業務計畫及預算概要

# 臺北市地方教育發展基金 - 臺北市立育成高級中學

## 業務計畫及預算概要

中華民國 110 年度

### 壹、基金概況

#### 一、設立宗旨及願景：

- (一) 本校遵照憲法第 158 條及 160 條規定，教育文化應發展國民之民族精神、自治精神，國民道德與健全體格、科學及生活智能，以培養八大學習領域及十大基本能力。
- (二) 本校自 91 年度起依教育經費編列與管理法第 13 條規定設置「臺北市地方教育發展基金」，以促進教育健全發展，提昇教育經費運用績效。
- (三) 本校以「培育 T 型人才」為教育使命，以「育天賦·成菁英」為願景，建置「啟發學生蘊蓄於內之內蘊天賦 育成彰顯於外之人生菁英」的學習型校園，肩負培育大臺北地區莘莘學子之重責大任。

#### 二、施政重點：

- (一) 開啟多元智慧：尊重每位學生獨特的個性，以多元智慧的觀點協助他找到生命的亮點，肯定天生我才必有用，能知於學，樂於學。
- (二) 培養生活能力：培養學生帶得走的公民關鍵能力，強化自我管理、閱讀理解、理性批判、問題解決、奉獻服務、溝通表達等核心素養。
- (三) 孕育人文情懷：在溫馨開放的校園文化中，孕育人文情懷，學會尊重、包容；建構生命的價值、完成人性的開展。
- (四) 建置溫馨民主的校園文化：
  1. 以參與式管理、落實行政、教師會、家長會三者的良性互動。
  2. 以學生第一，教學優先的觀念提昇行政服務效率。
  3. 放下威權心態，開啟校園民主之風氣。
- (五) 推動適性教學：
  1. 落實校本課程理念，採多元化、活潑化的教學及評量。
  2. 運用校內、外資源，加強多元學習能力。
  3. 關懷相對弱勢學生之教學及輔導。
  4. 推動行動學習，充實學生運用資訊之知能，並提昇教師運用學習載具教學之能力。
- (六) 辦理發展性的訓輔活動：
  1. 辦理各項活動、競賽及展演。
  2. 推動校內外學習服務。

# 臺北市地方教育發展基金 - 臺北市立育成高級中學

## 業務計畫及預算概要

中華民國 110 年度

- 3.發展績優社團及校隊，如國樂、管樂、合唱、樂儀隊、童軍等。
- 4.加強新興領域教育的辦理，並融入各科教學以收成效。

### (七) 辦理特色課程：

- 1.配合十二年國民基本教育，發展特色課程，透過特色課程之實施，達成適性揚才之目的。
- 2.透過教師專業發展及學校資源統整，改變教師教學方式及學生學習模式，精進永續發展特色課程。

### 三、組織概況：

本校設置校長 1 人，綜理全校校務，下設教務處、學生事務處、總務處、圖書館、輔導室、會計室及人事室等單位。

內部分層業務如下：

#### (一) 教務處：秉承校長之命，辦理全校教務事項。

- 1.教學組：掌理課程編排、課業考查、學藝競賽、教學研究、教師進修、差假、教師調代課及缺補課之查核等事項。
- 2.註冊組：掌理註冊、編班、轉學、休學、學籍保管、各項獎助學金補助及成績考查等有關學籍事項。
- 3.設備組：掌理教科書編選、教學用具之管理、保管等事項。
- 4.特殊教育組：掌理資源班課程設計等事項。
- 5.實驗研究組：掌理課程實驗研究與推展，承辦教師研習、教育實習、教師專業發展、第二外語及其他專案或實驗活動。

#### (二) 學生事務處：秉承校長之命，辦理全校學生事務事項。

- 1.訓育組：掌理訓育計畫之擬定，指導班聯會、代聯會等學生自治團體之健全發展，並透過各項活動，實施性別教育，人權教育與群己關係之教育。
- 2.體育實驗組：掌理體育班參賽、訓練、課程、招生、升學等事項。
- 3.體育組：掌理學生體育活動、體格鍛鍊等事項。
- 4.衛生組：掌理健康檢查，個人及環境衛生檢查、保健等事項。
- 5.生活輔導組：掌理學生日常生活常規，辦理交通導護各項事項。

#### (三) 總務處：秉承校長之命，辦理全校總務事項。

- 1.事務組：掌理校舍、校具、財產、物品採購保管、工程發包、監工及驗收。



# 臺北市地方教育發展基金 - 臺北市立育成高級中學

## 業務計畫及預算概要

中華民國 110 年度

2. 文書組：掌理文件收發登錄、撰擬繕校、典守學校印信、檔案保管、整理各項會議紀錄及校史等事項。

3. 出納組：掌理現金、零用金、票據、契約之保管等收支事項，辦理員工薪津發放及各項扣繳單據證明等。

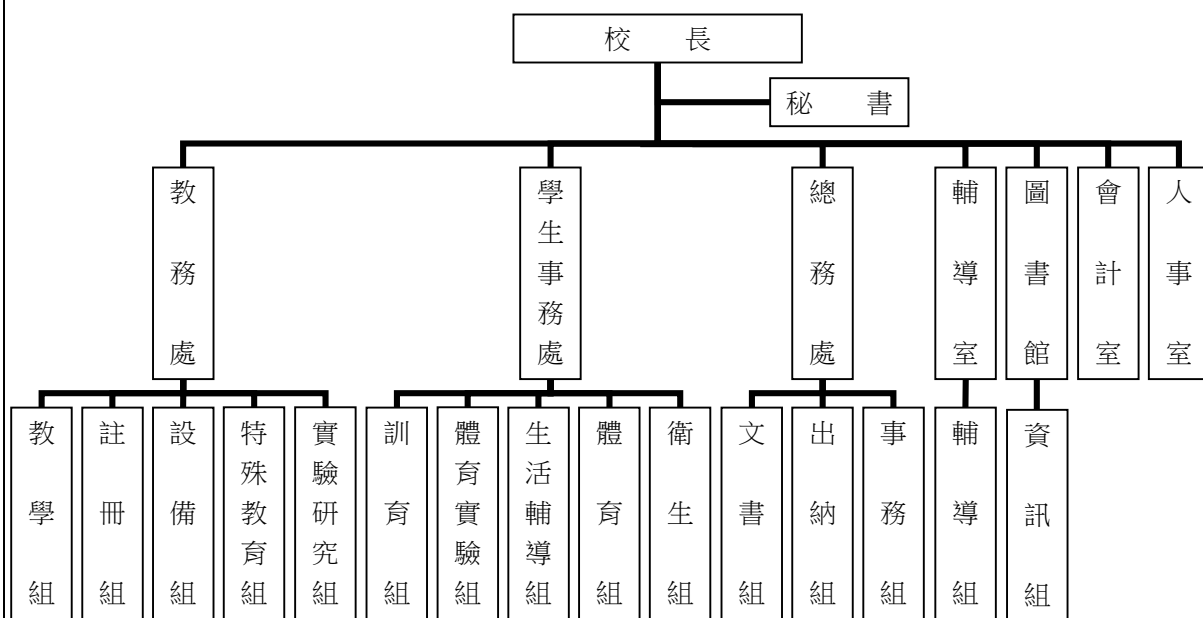
(四) 圖書館：秉承校長之命，掌理全校圖書典藏，推廣及管理等事項。

(五) 輔導室：秉承校長之命，辦理學生心理輔導、教育輔導、生涯輔導等事項。

輔導組：掌理各項測驗、學生輔導資料及其他有關學生輔導等事項。

(六) 會計室：秉承上級主計機關之監督與指導，並受校長之指揮，依法辦理歲計、會計、統計等事項。

(七) 人事室：秉承上級人事機關之監督與指導，並受校長之指揮，依法辦理人事管理查核等事項。



#### 四、基金歸類及屬性：

本校地方教育發展基金依據教育經費編列與管理法第 13 條規定設置，本基金為預算法第 4 條第 1 項第 2 款第 5 目所定之特別收入基金，以本府教育局為管理機關。

# 臺北市地方教育發展基金 - 臺北市立育成高級中學

## 業務計畫及預算概要

中華民國 110 年度

### 貳、業務計畫

#### 一、基金來源：

單位：新臺幣千元

業務計畫	本年度預算數	實施內容
勞務收入	853	本年度預計辦理 2 學期教科書採購收取之作業管理費、收取體育班甄選報名費及教師甄選報名費等收入。
財產收入	2,593	本年度預計辦理辦理餐廳、合作社及自動販賣機場地出借房租出租之租金收入、利息收入、財產報廢變賣之殘值收入、教職員工停車收入、校園場地開放收入等。
政府撥入收入	224,572	本年度預計由公庫撥入數。
教學收入	33,116	本年度預計收取學生之學費、雜費、課業輔導等收入。
其他收入	207	本年度預計收取各界捐款收入、數位學生證補卡及廠商履約逾期罰款等收入。

#### 二、基金用途：

單位：新臺幣千元

業務計畫	本年度預算數	實施內容
高中及高職教育計畫	226,034	本年度預計辦理教學事項為： 1. 各項教學、學生事務、圖書及輔導等業務。 2. 新購工藝、自然、社會、圖書等各科教學用品，充實各科教材及用具。 3. 革新教學方法，提高教學效能。 4. 辦理暑期泳訓班、教師甄選、指定活動等項目。
一般行政管理計畫	30,822	本年度預計辦理事項為： 1. 綜理學校總務、人事、會計等業務。 2. 配合校務推動行政處室支援工作，進而增進校務運作。
建築及設備計畫	10,645	本年度預計辦理事項為： 1. 購置各學科教學課程所需教學設備。 2. 教師成長空間改造工程。 3. 開放學習空間建置工程。

臺北市地方教育發展基金 - 臺北市立育成高級中學  
業務計畫及預算概要

中華民國 110 年度

參、預算概要

一、基金來源及用途之預計：

(一) 本年度基金來源：

服務收入 85 萬 3 千元、財產處分收入 5 萬 7 千元、利息收入 1 千元、其他財產收入 253 萬 5 千元、公庫撥款收入 2 億 2,457 萬 2 千元、學雜費收入 3,311 萬 6 千元、受贈收入 10 萬元、雜項收入 10 萬 7 千元，本年度基金來源 2 億 6,134 萬 1 千元，較上年度預算數 2 億 7,938 萬 4 千元，減少 1,804 萬 3 千元，約-6.46%，主要係公庫撥款收入減少所致。

(二) 本年度基金用途：

高中及高職教育計畫 2 億 2,603 萬 4 千元，一般行政管理計畫 3,082 萬 2 千元，建築及設備計畫 1,064 萬 5 千元，本年度基金用途 2 億 6,750 萬 1 千元，較上年度預算數 2 億 8,405 萬 4 千元，減少 1,655 萬 3 千元，約-5.83%，主要係減編校園前瞻基礎建設計畫所致。

二、基金餘絀之預計：

本年度基金來源及用途相抵後，差短 616 萬元，較上年度預算數差短 467 萬元，增加 149 萬元，將移用以前基金餘額支應。

三、現金流量之預計：

本年度業務活動淨現金流出 616 萬元。

四、補辦預算事項：詳補辦預算明細表

(一) 固定資產之建設改良擴充 318 萬 3 千元

1.108 年度教育部補助充實體育器材設備計畫 145 萬 8 千元。

2.108 年度教育部補助高級中等學校充實一般科目教學設備計畫 56 萬 2 千元。

3.108 年度為因應校內課程發展計畫，且具急迫及必要性，由高中及高職教育計畫項下移列固定資產 32 萬 6 千元。

4.109 年度教育部補助高中適性學習社區教育資源均質化實施方案計畫 3 萬元。

5.109 年度教育部補助各級學校約用運動防護員巡迴服務計畫 21 萬 3

# 臺北市地方教育發展基金 - 臺北市立育成高級中學

## 業務計畫及預算概要

中華民國 110 年度

千元。

6.109 年度教育部補助辦理臺北考區 109 年國中教育會考試務籌辦計畫 18 萬 9 千元。

7.109 年度為因應校園安全需求，且具急迫及必要性，由高中及高職教育計畫項下移列固定資產 9 萬 8 千元。

8.109 年度為因應校內課程發展計畫，且具急迫及必要性，由高中及高職教育計畫項下移列固定資產 30 萬 7 千元。

### 肆、以前年度計畫實施成果概述：

#### 一、前（108）年度計畫實施成果概述：

業務計畫	實施概況	實施成果
勞務收入	本年度預計辦理 2 學期教科書採購收取之作業管理費、收取體育班甄選報名費及教師甄選報名費等收入。	本年度已收取 2 學期教科書作業管理費計 40 萬 5 千元、收取體育班甄選報名費 2 萬 3 千元及教師甄選報名費 1 萬 1 千元等。
財產收入	本年度預計辦理餐廳、合作社及自動販賣機場地出借房租出租之租金收入、財產報廢變賣之殘值收入、教職員工停車收入、校園場地開放收入等。	本年度已辦理餐廳、合作社及自動販賣機場地出借房租出租之租金收入 55 萬元、利息收入 1 千元、收取財產報廢變賣殘值收入 4 萬 7 千元、教職員工停車收入 1 萬 8 千元、校園場地開放收入 178 萬 5 千元等。
政府撥入收入	本年度預計由公庫撥入數。	本年度已收取公庫撥入數 2 億 3,793 萬 8 千元及教育部之補助計畫 870 萬 1 千元。
教學收入	本年度預計收取學生之學費、雜費、課業輔導等收入。	本年度已收取學生之學費、雜費、課業輔導等收入 3,490 萬 6 千元。
其他收入	本年度預計收取各界捐款收入、數位學生證補卡及廠商履約逾期罰款等收入。	本年度已接受各界捐款收入 22 萬 9 千元、數位學生證補卡及廠商履約逾期罰款等收入 12 萬 6 千元。

# 臺北市地方教育發展基金 - 臺北市立育成高級中學

## 業務計畫及預算概要

中華民國 110 年度

高中及高職教育計畫	本年度預計辦理教學事項為： 1. 各項教學、學生事務、圖書及輔導等業務。 2. 新購工藝、自然、社會、圖書等各科教學用品，充實各科教材及用具。 3. 辦理暑期泳訓班、教師甄選、指定活動等項目。	配合 108 課綱學校開設彈性學習課程，鼓勵學生參加閱讀心得寫作及小論文比賽，且辦理藝文講座及開設微課程充實師生生活，新增國際文憑-臺英國際預科課程供學生在臺灣也能參與國外大學教育，鼓勵學生適性發展多元選修，採購 486 套電子書、圖書及新增 3 種期刊以充實校內圖書館藏書，並打造優質閱讀環境以提高學生學習動機。鼓勵學生參與各項競賽取得 2019 年亞洲青少年拳擊錦標賽女子第二三名及世界跆拳道品勢世界盃錦標賽-團體組第一名等好成績。
一般行政管理計畫	本年度預計辦理事項為： 1. 綜理學校總務、人事、會計等業務。 2. 配合校務推動行政處室支援工作，進而增進校務運作。	綜理學校總務、人事、會計等業務，並配合校務推動行政處室支援工作，進而增進校務運作，達成預期目標。
建築及設備計畫	本年度預計辦理事項為： 1. 購置各學科教學課程所需教學設備。 2. 班級油漆電扇修建工程。 3. 烹飪教室、視聽教室暨音樂教室改善工程。 4. 專科教室環境改善等整修工程。	購置個人電腦及筆記型電腦各項教學設備，配合資訊融入教學，修繕各班級教室油漆及電扇除了改善學習環境更能在夏日節省電力，將各專科教室多功能化以符合多元選修及彈性課程需求，改善藝能科-烹飪、視聽暨音樂等教室提高學生實際參與感，增加學生學習之動能。

# 臺北市地方教育發展基金 - 臺北市立育成高級中學

## 業務計畫及預算概要

中華民國 110 年度

二、上年度已過期間（109 年 1 月 1 日至 5 月 31 日止）計畫實施成果概述：

業務計畫	實施概況	實 施 成 果
勞務收入	本年度截至 5 月 31 日止預計辦理 1 學期教科書採購收取之作業管理費、收取體育班甄選報名費及教師甄選報名費等收入。	本年度截至 5 月 31 日止已收取 1 學期教科書作業管理費計 21 萬 1 千元、收取體育班甄選報名費 1 萬 7 千元等。
財產收入	本年度截至 5 月 31 日止預計辦理運動設施場館委外營運土地及房租出租之租金及權利金收入、財產報廢變賣之殘值收入、教職員工停車收入、校園場地開放收入等。	本年度截至 5 月 31 日止已辦理餐廳、合作社及自動販賣機場地出借房租出租，收取租金收入 26 萬元、收取財產報廢變賣殘值收入 7 千元、教職員工停車收入 13 萬 1 千元、校園場地開放收入 24 萬 8 千元等。
政府撥入收入	本年度截至 5 月 31 日止預計公庫撥入數。	本年度截至 5 月 31 日止已收取公庫撥入數 1 億 1,266 萬 5 千元及教育部之補助計畫 1,790 萬 3 千元。
教學收入	本年度截至 5 月 31 日止預計預計收取學生之 1 學期學費、雜費、課業輔導等收入。	本年度截至 5 月 31 日止已收取學生 1 學期學費、雜費、課業輔導等收入 1,711 萬 4 千元。
其他收入	本年度截至 5 月 31 日止預計收取各界捐款收入、數位學生證補卡及廠商履約逾期罰款等收入。	本年度截至 5 月 31 日止已接受各界捐款收入 8 萬 1 千元、數位學生證補卡及廠商履約逾期罰款等收入 2 萬 5 千元。
高中及高職教育計畫	本年度截至 5 月 31 日止預計辦理教學事項為： 1. 各項教學、學生事務、圖書及輔導等業務。 2. 新購工藝、自然、社會、圖書等各科教學用品，充實各科教材及用具。 3. 辦理教師甄選、指定活	本年度截至 5 月 31 日止已完成下列事項 1. 配合 108 課綱學校開設彈性學習課程及完成師生遠距線上學習等業務。 2. 完滿達成 109 年國中教育會考試務工作及臺北市中等學校運動會協助任務。

臺北市地方教育發展基金 - 臺北市立育成高級中學

業務計畫及預算概要

中華民國 110 年度

		動等項目。	3.充實各科教材及用具等配合教學現場進行。
一般行政管理計畫	本年度截至 5 月 31 日止預計辦理事項為： 1. 綜理學校總務、人事、會計等業務。 2. 配合校務推動行政處室支援工作，進而增進校務運作。		持續辦理學校總務、人事、會計等業務，並配合校務推動行政處室支援工作，進而增進校務運作，以達成預期目標。
建築及設備計畫	本年度截至 5 月 31 日止預計辦理事項為： 1. 購置各學科教學課程所需教學設備招標作業。 2. 辦理教師辦公室空間改造工程招標作業。 3. 演講廳改善工程及專科教室環境改善等整修招標作業。		1. 購置各學科教學課程所需教學設備招標作業。 2. 辦理教師辦公室空間改造工程招標作業。 3. 演講廳改善工程及專科教室環境改善等整修工程招標作業。

# 臺北市地方教育發展基金－臺北市立育成高級中學

## 補辦預算明細表

中華民國110年度

單位：新臺幣元

項 目	金額	辦理年度	說 明
合計	3,183,000		
固定資產之建設改良擴充	3,183,000		
購置機械及設備	180,000	108	
認識電磁波實驗組	70,000		教育部補助108年度高級中等學校充實一般科目教學設備計畫經費。
烘箱	100,000		教育部補助108年度高級中等學校充實一般科目教學設備計畫經費。
砂磨機	10,000		教育部補助108年度高級中等學校充實一般科目教學設備計畫經費。
購置交通及運輸設備	823,000	108	
折射式望遠鏡及赤道儀	190,000		教育部補助108年度高級中等學校充實一般科目教學設備計畫經費。
輕艇教練艇含船外機	618,000		教育部補助108年度充實體育器材設備(資本門)計畫經費。
AV擴大機	15,000		為因應校內課程發展計畫，確實需要汰舊換新，且具急迫及必要性，所需經費擬控留本校高中及高職教育計畫-設備零件支應。
購置雜項設備	1,343,000	108	
地形互動沙盒	150,000		教育部補助108年度高級中等學校充實一般科目教學設備計畫經費。
電子式乾燥箱	10,000		教育部補助108年度高級中等學校充實一般科目教學設備計畫經費。
臺灣礦物標本組	12,000		教育部補助108年度高級中等學校充實一般科目教學設備計畫經費。
冰箱	20,000		教育部補助108年度高級中等學校充實一般科目教學設備計畫經費。
單人拳擊訓練座	840,000		教育部補助108年度充實體育器材設備(資本門)計畫經費。
器材音響櫃	20,000		為因應校內課程發展計畫，確實需要汰舊換新，且具急迫及必要性，所需經費擬控留本校高中及高職教育計畫-設備零件支應。
磁性玻璃白板	51,000		為因應校內課程發展計畫，確實需要汰舊換新，且具急迫及必要性，所需經費擬控留本校高中及高職教育計畫-設備零件支應。
一對一分離式冷氣機(8kw)	240,000		為因應校內課程發展計畫，確實需要辦理新購，且具急迫及必要性，所需經費擬控留本校高中及高職教育計畫-設備零件支應。
購置機械及設備	379,000	109	
單眼相機	30,000		教育部補助108學年度第2學期高級中等學校適性學習社區教育資源均質化實施方案經費。
水療桶平台(上肢水療桶專用)	30,000		教育部補助各級學校約用運動防護員巡迴服務計畫經費。
水療桶平台(下肢水療桶專用)	30,000		教育部補助各級學校約用運動防護員巡迴服務計畫經費。
上下肢加壓循環機	88,000		教育部補助各級學校約用運動防護員巡迴服務計畫經費。
平台式圓鋸機	79,000		為因應校內課程發展計畫，確實需要辦理新購，且具急迫及必要性，所需經費擬控留本校高中及高職教育計畫-設備零件支應。
碎紙機	24,000		教育部補助辦理臺北考區109年國中教育會考試務籌



# 臺北市地方教育發展基金－臺北市立育成高級中學

## 補辦預算明細表

中華民國110年度

單位：新臺幣元

項 目	金額	辦理年度	說 明
eTag車輛管控設備	98,000	109	辦經費 為因應校園安全需求，確實需要辦理新購，且具急迫及必要性，所需經費擬控留本校高中及高職教育計畫-設備零件支應。
購置交通及運輸設備	125,000		
手提式無線擴音機	30,000		
無線麥克風組	15,000		
監視器及主機	50,000		
擴大機含喇叭	30,000		
購置雜項設備	333,000		
按摩槍	65,000		
一對一分離式冷氣機(7.1kw)	132,000		
磁性玻璃白板	16,000		
倒梯形桌腳實木桌	50,000		
一對一分離式冷氣機(7.1kw)	70,000		

備註：各基金依預算法第88條規定補辦預算，應確係不及編入年度預算，且因經營環境發生重大變遷或正常業務(含執行中央補助款項目)之確實需要，並經主管機關核轉本府核准先行辦理者；不具急迫性之事項，仍應儘可能納入預算辦理。

本 頁 空 白

# 預算主要表

# 臺北市地方教育發展基金－臺北市立育成高級中學

## 基金來源、用途及餘絀預計表

中華民國110年度

單位：新臺幣千元

前年度決算數	項 目	本年度預算數	上年度預算數	比較增減（－）
284,740	基金來源	261,341	279,384	-18,043
439	勞務收入	853	853	
439	服務收入	853	853	
2,401	財產收入	2,593	2,216	377
47	財產處分收入	57	57	
1	利息收入	1	1	
2,353	其他財產收入	2,535	2,158	377
246,639	政府撥入收入	224,572	242,335	-17,763
237,938	公庫撥款收入	224,572	242,335	-17,763
8,701	政府其他撥入收入			
34,906	教學收入	33,116	33,860	-744
34,906	學雜費收入	33,116	33,860	-744
355	其他收入	207	120	87
229	受贈收入	100	50	50
126	雜項收入	107	70	37
279,799	基金用途	267,501	284,054	-16,553
231,980	高中及高職教育計畫	226,034	228,755	-2,721
29,513	一般行政管理計畫	30,822	29,789	1,033
18,306	建築及設備計畫	10,645	25,510	-14,865
4,941	本期賸餘(短絀)	-6,160	-4,670	-1,490
9,518	期初基金餘額	9,789	9,882	-93
14,459	期末基金餘額	3,629	5,212	-1,583

註：前年度決算數細數之和與總數或略有出入，係四捨五入關係，以下各表同。

# 臺北市地方教育發展基金－臺北市立育成高級中學

## 現金流量預計表

中華民國110年度

單位：新臺幣千元

項 目	本 預	年 算	度 數	說 明
業務活動之現金流量				
本期賸餘(短絀)			-6,160	
業務活動之淨現金流入(流出)			-6,160	
其他活動之現金流量				
其他活動之淨現金流入(流出)				
現金及約當現金之淨增(淨減)			-6,160	
期初現金及約當現金			28,615	
期末現金及約當現金			22,455	

註：本表係採現金及約當現金基礎，包括現金及自投資日起3個月內到期或清償之債權證券。

# 預算明細表

# 臺北市地方教育發展基金－臺北市立育成高級中學

## 基金來源－服務收入明細表

中華民國110年度

單位：新臺幣元

科 目	單 位	本 年 度 預 算 數			說 明
		數 量 業 務 量	利(費)率	金 額	
合計				853,000	
服務收入				853,000	較上年度預算數853,000元，無增減。
	年	1	428,000	428,000	教科書費作業管理費收入(收支對列)。
	人	50	700	35,000	體育班甄選報名費收入(收支對列)。
	人	100	300	30,000	教師公開甄選報名費收入。
	期	8	45,000	360,000	暑期泳訓班計算方式：1.學生票700元*15人*2班*8期=168,000元。2.普通票800元*15人*2班*8期=192,000元。以上合計360,000元(收支對列)。

# 臺北市地方教育發展基金－臺北市立育成高級中學

## 基金來源－財產處分收入明細表

中華民國110年度

單位：新臺幣元

科 目	單位	本 年 度 預 算 數			說 明
		數量 業務量	利(費)率	金 額	
合計				57,000	
財產處分收入	年	1	57,000	57,000	較上年度預算數57,000元，無增減。 財產報廢殘值收入。



# 臺北市地方教育發展基金－臺北市立育成高級中學

## 基金來源－利息收入明細表

中華民國110年度

單位：新臺幣元

科 目	單位	本 年 度 預 算 數			說 明
		數量 業務量	利(費)率	金 額	
合計 利息收入	年	1	1,000	1,000 1,000 1,000	較上年度預算數1,000元，無增減。 薪資轉帳專戶利息收入。

# 臺北市地方教育發展基金－臺北市立育成高級中學

## 基金來源－其他財產收入明細表

中華民國110年度

單位：新臺幣元

科 目	單位	本 年 度 預 算 數			說 明
		數量 業務量	利(費)率	金 額	
合計				2,535,000	
其他財產收入				2,535,000	較上年度預算數2,158,000元，增加377,000元。
	年	1	540,000	540,000	餐廳場地使用費收入。
	年	1	24,000	24,000	員生消費合作社場地使用費收入。
	年	1	1,727,000	1,727,000	學校場地對外開放使用費收入(收支對列)。
	年	1	244,000	244,000	教職員工停車收入。

# 臺北市地方教育發展基金－臺北市立育成高級中學

## 基金來源－公庫撥款收入明細表

中華民國110年度

單位：新臺幣元

科 目	單位	本 年 度 預 算 數			說 明
		數量 業務量	利(費)率	金 額	
合計				224,572,000	
公庫撥款收入	年	1	224,572,000	224,572,000	較上年度預算數242,335,000元，減少17,763,000元。 市府補助款。

# 臺北市地方教育發展基金－臺北市立育成高級中學

## 基金來源－學雜費收入明細表

中華民國110年度

單位：新臺幣元

科 目	單 位	本 年 度 預 算 數			說 明
		數 量 業務量	利(費)率	金 額	
合計				33,116,000	
學雜費收入				33,116,000	較上年度預算數33,860,000元，減少744,000元。
	年	1	2,470,000	2,470,000	重補修學分費收入(收支對列)。
	人、學期	464x1	2,060	955,840	110學年度第1學期高二及高三自然組雜費收入預估學生524人，減免60人(收支對列)。
	人、學期	495x1	2,060	1,019,700	109學年度第2學期高二及高三自然組雜費收入預估學生555人，減免60人(收支對列)。
	人、學期	630x1	1,740	1,096,200	110學年度第1學期高二及高三社會組雜費收入預估學生690人，減免60人(收支對列)。
	人、學期	642x1	1,740	1,117,080	109學年度第2學期高二及高三社會組雜費收入預估學生702人，減免60人(收支對列)。
	人、學期	534x1	1,820	971,880	109學年度第2學期高一雜費收入預估學生594人，減免60人(收支對列)。
	人、學期	504x1	1,820	917,280	110學年度第1學期高一雜費收入預估學生564人，減免60人(收支對列)。
	人、學期	1,671x1	6,240	10,427,040	109學年度第2學期學費收入預估學生人數1,851人，減免180人。
	人、學期	1,598x1	6,240	9,971,520	110學年度第1學期學費收入預估學生1,778人，減免180人。
	人、學期	636x1	380	241,680	109學年度第2學期電腦使用費收入(收支對列)。
	人、學期	600x1	380	228,000	110學年度第1學期電腦使用費收入(收支對列)。
	年	1	1,459,780	1,459,780	暑期輔導收入(收支對列)。
	年	1	2,240,000	2,240,000	學習輔導費收入(收支對列)。

# 臺北市地方教育發展基金－臺北市立育成高級中學

## 基金來源－受贈收入明細表

中華民國110年度

單位：新臺幣元

科 目	單位	本 年 度 預 算 數			說 明
		數量 業務量	利(費)率	金 額	
合計				100,000	
受贈收入	年	1	100,000	100,000	較上年度預算數50,000元，增加50,000元。 接受各界捐款收入。

# 臺北市地方教育發展基金－臺北市立育成高級中學

## 基金來源－雜項收入明細表

中華民國110年度

單位：新臺幣元

科 目	單位	本 年 度 預 算 數			說 明
		數量 業務量	利(費)率	金 額	
合計				107,000	
雜項收入				107,000	較上年度預算數70,000元，增加37,000元。 圖說費收入。 智慧卡、到校離校簡訊服務等收入。
	份	40	100	4,000	
	年	1	103,000	103,000	

# 臺北市地方教育發展基金－臺北市立育成高級中學

## 基金用途－高中及高職教育計畫明細表

中華民國110年度

單位：新臺幣元

前年度 決算數	上年度 預算數	科 目	本 年 度 預 算 數	說 明
231,980,122	228,755,000	合計	226,034,000	
203,256,562	202,723,000	用人費用	201,102,000	
127,937,850	121,032,000	正式員額薪資	119,988,000	較上年度預算數121,032,000元，減少1,044,000元。
127,937,850	121,032,000	職員薪金	119,988,000	
			108,792,000	教職員132人薪金(詳用人費用彙計表)。
			1,740,000	教職員3人薪金(詳用人費用彙計表)。
			9,456,000	教職員14人薪金(詳用人費用彙計表)。
10,741,485	12,547,500	聘僱及兼職人員薪資	12,389,100	較上年度預算數12,547,500元，減少158,400元。
1,737,049	1,867,500	聘用人員薪金	1,867,500	
			1,328,796	專任學務創新人力人員3人薪金(詳聘用及約僱人員明細表)。
			538,704	專任輔導人員1人薪金(詳聘用及約僱人員明細表)(含教育部補助528,000元)。
9,004,436	10,680,000	兼職人員酬金	10,521,600	
			388,800	依高級中等學校體育班課程綱要規定，於寒、暑假開設競技專項運動綜合訓練編列鐘點費，6班*162節*400元。
			400,000	資源班教師授課鐘點費，1,000節*400元。
			8,624,000	兼課鐘點費：1.依課程標準規定每週課程總時數2,065節。2.現有教師依規定標準每週應授課總時數1,575節。3.每週兼課總時數490節。4.總節數490節*4週*11月=21,560節，每節400元。
			1,108,800	教師代課鐘點費，本校編制專任教師總人數121人，按9分之1計，編列14人，每人198節，總節數14人*198節=2,772節，每節400元。
1,193,365	1,663,404	超時工作報酬	1,699,771	較上年度預算數1,663,404元，增加36,367元。
1,073,365	1,519,404	加班費	1,555,771	
			339,954	教職員工趕辦業務及活動加班費。
			140,600	教職員工趕辦各項業務及活動等加班費(收支對列)。
			676,006	不休假出勤加班費。

# 臺北市地方教育發展基金－臺北市立育成高級中學

## 基金用途－高中及高職教育計畫明細表

中華民國110年度

單位：新臺幣元

前年度 決算數	上年度 預算數	科 目	本 年 度 預 算 數	說 明
			28,467	不休假出勤加班費。
			1,850	資源班相關人員加班費。
			59,734	不休假出勤加班費。
			14,800	專任輔導人員逾時加班費。
			2,220	性別平等教育宣導活動工作人員加班費。
			136,000	督導學生留校自習加班費(收支對列)。
			99,900	重補修或精實班留守督導加班費(收支對列)。
			9,250	北市市長盃校際游泳接力賽行政組工作人員加班費。
			8,510	暑期泳訓班工作人員加班費(收支對列)。
			37,000	校園場地開放工作人員加班費(收支對列)。
			1,480	教師甄選工作人員加班費。
120,000	144,000	值班費	144,000	144,000 教官值班費，6人*12月*2,000元(教育部補助款)。
27,409,051	32,489,439	獎金	32,327,939	較上年度預算數32,489,439元，減少161,500元。
11,438,940	17,127,000	考績獎金	17,096,000	16,051,000 依考績法規定核發之獎金。
			900,000	依考績法規定核發之獎金。
			145,000	依考績法規定核發之獎金。
15,970,111	15,362,439	年終獎金	15,231,939	67,338 專任輔導人員依規定於年節加發之獎金。
			1,182,000	依規定於年節加發之獎金。
			166,101	專任學務創新人力人員依規定於年節加發之獎金。
			13,599,000	依規定於年節加發之獎金。
			217,500	依規定於年節加發之獎金。
19,625,989	20,308,420	退休及卹償金	20,095,968	較上年度預算數20,308,420元，減少212,452元。
19,066,969	20,308,420	職員退休及離職金	20,095,968	138,528 提撥退撫基金。
			771,264	提撥退撫基金。
			9,474,192	提撥退撫基金。



# 臺北市地方教育發展基金－臺北市立育成高級中學

## 基金用途－高中及高職教育計畫明細表

中華民國110年度

單位：新臺幣元

前年度 決算數	上年度 預算數	科 目	本 年 度 預 算 數	說 明
			79,740	專任學務創新人力人員提撥離職儲金。
			32,328	專任輔導人員提撥離職儲金。
			9,599,916	退休人員月退休金，34人*22,807元*12月=9,305,256元；@退休遺族月撫慰金，3人*8,185元*12月=294,660元，合計9,599,916元
559,020		郵償金		
16,348,822	14,682,237	福利費	14,601,222	較上年度預算數14,682,237元，減少81,015元。
12,516,908	10,467,096	分擔員工保險費	10,381,596	
			63,024	專任輔導人員分擔勞保、健保費。
			9,236,508	分擔公保、勞保、健保費。
			155,484	專任學務創新人力人員分擔公保、勞保、健保費。
			783,636	分擔公保、勞保、健保費。
			142,944	分擔公保、勞保、健保費。
210,300	540,000	傷病醫藥費	553,200	
			13,200	職業安全衛生健康檢查經費，11人*1,200元(新增)。
			288,000	健康檢查補助費，18人*16,000元。
			252,000	健康檢查補助費，72人*3,500元。
1,283,944	1,367,100	員工通勤交通費	1,316,700	
			15,120	教師兼行政人員上下班交通費，1人*12月*2段*630元。
			12,600	特教教師上下班交通費，2人*10月*1段*630元。
			15,120	教官、教師兼行政人員上下班交通費，2人*12月*1段*630元。
			45,360	專任學務創新人力人員上下班交通費，3人*12月*2段*630元。
			163,800	教師上下班交通費，26人*10月*1段*630元。
			592,200	教師上下班交通費，47人*10月*2段*630元。
			362,880	教官、教師兼行政人員上下班交通費，24人*12月*2段*630元。
			44,100	教師上下班交通費，7人*10月*1段*630元。

# 臺北市地方教育發展基金－臺北市立育成高級中學

## 基金用途－高中及高職教育計畫明細表

中華民國110年度

單位：新臺幣元

前年度 決算數	上年度 預算數	科 目	本 年 度 預 算 數	說 明
			50,400	教師上下班交通費，4人*10月*2段*630元。
			15,120	專任輔導人員上下班交通費，1人*12月*2段*630元。
2,337,670	2,308,041	其他福利費	2,349,726	
			365,000	喪葬補助費，2人*5月*36,500元。
			1,349,306	子女教育補助費。
			125,420	結婚補助費，2人*2月*31,355元。
			32,000	休假旅遊補助費。
			16,000	休假旅遊補助費。
			368,000	休假旅遊補助費。
			48,000	專任學務創新人力人員休假旅遊補助費。
			16,000	專任輔導人員休假旅遊補助費。
			30,000	教職員遺族三節慰問金，5人*6,000元。
20,791,199	17,860,000	服務費用	17,631,000	
5,738,856	5,625,228	水電費	5,679,804	較上年度預算數5,625,228元，增加54,576元。
				。
4,943,808	4,481,245	工作場所電費	4,795,283	
			520,000	教學用電費(收支對列)。
			3,095,200	班級電費。
			109,283	暑期泳訓班使用電費(收支對列)。
			870,800	校園場地開放使用電費(收支對列)。
			100,000	暑期輔導使用電費(收支對列)。
			100,000	重補修學分使用電費(收支對列)。
267,224	468,983	工作場所水費	284,703	
			16,500	暑期泳訓班使用水費(收支對列)。
			238,203	班級水費。
			30,000	教學用水費(收支對列)。
527,824	675,000	氣體費	599,818	
			599,818	溫水游泳池燃料費。
214,669	252,000	郵電費	170,000	較上年度預算數252,000元，減少82,000元。
97,477	100,000	郵費	50,000	
			50,000	寄發學生調查表、成績單及獎懲通知等郵資，2學期*25,000元(收支對列)。
117,192	152,000	電話費	120,000	

# 臺北市地方教育發展基金－臺北市立育成高級中學

## 基金用途－高中及高職教育計畫明細表

中華民國110年度

單位：新臺幣元

前年度 決算數	上年度 預算數	科 目	本 年 度 預 算 數	說 明
			120,000	教學用電話費，2學期*60,000元(收支對列)。
416,686	511,190	旅運費	369,350	較上年度預算數511,190元，減少141,840元。
326,162	295,290	國內旅費	264,290	
			5,040	專任輔導人員短程車資。
			148,800	參加各種校外活動及奉派因公出差旅費，32人*3天* 1,550元(收支對列)。
			9,700	教職員工因公外出短程車資(收支對列)。
			100,750	體育班教師帶隊至外縣市參賽差旅費，13人*5天* 1,550元(體育班業務費)。
58,000	155,900	貨物運費	45,060	
			8,810	參加各種校外活動、展覽、慶典等器具運費，2學期*4,405元(收支對列)。
			4,000	課後社團活動運送道具運費。
			32,250	體育班參賽船艇等器具運費(體育班業務費)。
32,524	60,000	其他旅運費	60,000	
			60,000	體育班學生參賽短程車資(體育班業務費)。
1,196,422	1,188,036	印刷裝訂與廣告費	647,233	較上年度預算數1,188,036元，減少540,803元。
1,196,422	1,188,036	印刷及裝訂費	647,233	
			144,043	印製各種教學報表表冊、獎狀及其他印刷等，2學期*72,021.5元(收支對列)。
			181,440	影印機使用費，3臺*12月*8,400張* 0.6元(收支對列)。
			7,000	高中冬夏令營海報、講義等印製。
			59,700	印製輔導用資料卡、手冊印刷等。
			3,100	購買輔導學生選填志願手冊。
			50,200	購買輔導學生各類測驗紙、答案卡等。
			3,000	課後社團活動印製海報、活動手冊等資料。
			42,750	印製重補修學分各項講義等(收支對列)。
			50,000	印製課後輔導各項講義等(收支對列)。
			106,000	印製暑期輔導各項講義等(收支對列)。

# 臺北市地方教育發展基金－臺北市立育成高級中學

## 基金用途－高中及高職教育計畫明細表

中華民國110年度

單位：新臺幣元

前年度 決算數	上年度 預算數	科 目	本 年 度 預 算 數	說 明
4,450,312	1,776,530	修理保養及保固費	2,785,540	較上年度預算數1,776,530元，增加1,009,010元。
2,452,216	567,000	一般房屋修護費	700,000	
			700,000	校舍及其他建築維護費(收支對列)。
419,545	494,340	機械及設備修護費	556,540	
			175,340	學生電腦課程用維護費，2學期*87,670元(收支對列)。
			12,000	暑期泳訓班游泳池機械設備維護費(收支對列)。
			300,000	各項機械設備維護費(收支對列)。
			69,200	電腦設備維護費(電腦專案計畫)。
1,578,551	715,190	雜項設備修護費	1,529,000	
			800,000	各項什項設備維護費(收支對列)。
			252,000	校園場地開放各項設備設施修護費(收支對列)。
			244,000	停車場地各項設備設施修護費(收支對列)(新增)。
			80,000	重補修學分所需什項設備維護費(收支對列)。
			153,000	各項教學教科書籍作業管理設備維修等(收支對列)。
	13,440	保險費	13,440	較上年度預算數13,440元，無增減。
	13,440	其他保險費	13,440	
			13,440	暑期泳訓班學員保險費，480人*28元(收支對列)。
2,288,907	1,874,816	一般服務費	1,982,813	較上年度預算數1,874,816元，增加107,997元。
41,342	137,048	佣金、匯費、經理費及手續費	131,036	
			80,000	委託合作社代辦教科書發放作業管理費(收支對列)。
			51,036	委託超商代收學雜費手續費，4,253人*2學期*6元。
777,440	1,010,672	外包費	1,094,704	
			842,080	游泳池救生員外包費，2人*10月* 42,104元。

# 臺北市地方教育發展基金－臺北市立育成高級中學

## 基金用途－高中及高職教育計畫明細表

中華民國110年度

單位：新臺幣元

前年度決算數	上年度預算數	科 目	本 年 度 預 算 數	說 明
1,172,427	417,096	計時與計件人員酬金	252,624	暑期泳訓班游泳池救生員外包費，3人*2月*42,104元。
			451,073	
			25,280	暑期泳訓班工讀生薪津，160小時*158元(收支對列)。
			1,517	提撥暑期泳訓班工讀生勞退準備金1人(收支對列)。
			3,236	分擔暑期泳訓班工讀生勞保及健保費，1人*1月*3,236元(收支對列)。
			320,000	游泳池救生員薪津，1人*10月*32,000元。
			41,060	分擔游泳池救生員勞保及健保費，1人*10月*4,106元。
			19,980	提撥游泳池救生員退休金，1人*10月*1,998元。
			40,000	游泳池救生員年終獎金1人。
297,698	310,000	體育活動費	306,000	
			2,000	文康活動費，本校編列專任輔導人員1人，每人編列2,000元。
			6,000	文康活動費，本校編列專任學務創新人力人員3人，每人編列2,000元。
			264,000	文康活動費，本校編列教職員132人，每人編列2,000元。
			28,000	文康活動費，本校編列教職員14人，每人編列2,000元。
			6,000	文康活動費，本校編列教職員3人，每人編列2,000元。
6,485,347	6,618,760	專業服務費	5,982,820	較上年度預算數6,618,760元，減少635,940元。
5,728,744	5,975,440	講課鐘點、稿費、出席審查及查詢費	5,340,700	
			7,200	資源班教材編輯費。
			11,000	體育班授課鐘點費，20節*550元(體育班業務費)。
			56,000	分組活動外聘鐘點費。
			60,000	採購案件外聘專家學者出席費，24人次*2,500元(收支對列)。

# 臺北市地方教育發展基金－臺北市立育成高級中學

## 基金用途－高中及高職教育計畫明細表

中華民國110年度

單位：新臺幣元

前年度 決算數	上年度 預算數	科 目	本 年 度 預 算 數	說 明
			10,000	高中冬夏令營教師授課鐘點費。
			8,000	課後社團活動講座鐘點費，4節*2,000元。
			54,000	輔導外聘專家個案諮詢鐘點費，27節*2,000元。
			22,000	性別平等教育宣導活動講座鐘點費，11節*2,000元。
			4,000	小田園教育體驗學習內聘教師鐘點費，2節*2,000元。
			2,400	小田園教育體驗學習外聘教師鐘點費，2節*1,200元。
			20,000	專業成長研習外聘講師鐘點費。
			6,000	運用捐款辦理各項課程外聘講座鐘點費，3節*2,000元。
			1,837,350	重補修學分教師授課鐘點費(收支對列)。
			2,059,750	課後輔導教師授課鐘點費，3,745節*550元(收支對列)。
			1,023,000	暑期輔導教師授課鐘點費，1,860節*550元(收支對列)。
			160,000	暑期泳訓班教練授課鐘點費，400節*400元(收支對列)。
80,800	69,200	委託檢驗(定)試驗認證費	68,000	
			50,000	消防安全檢測費(收支對列)。
			18,000	飲水機水質檢驗費，15臺*1,200元。
12,700	39,920	試務甄選費	39,920	
			18,920	教師甄選試務費用。
			21,000	體育班甄選試務費用(收支對列)。
175,505		電腦軟體服務費		
487,598	534,200	其他專業服務費	534,200	
			534,200	場地開放之校園安全機械定點、機動巡邏等保全費用(收支對列)。
6,553,826	4,593,000	材料及用品費	5,461,000	
2,500,615	1,730,818	使用材料費	2,860,124	較上年度預算數1,730,818元，增加1,129,306元。
2,500,615	1,730,818	設備零件	2,860,124	
			294,340	學生電腦課程用耗材及零組件等，2學期

# 臺北市地方教育發展基金－臺北市立育成高級中學

## 基金用途－高中及高職教育計畫明細表

中華民國110年度

單位：新臺幣元

前年度 決算數	上年度 預算數	科 目	本 年 度 預 算 數	說 明
				*147,170元(收支對列)。
			45,800	小田園教育體驗學習手工鋸、栽培盆、棚架、防蟲網等工具。
			10,000	運動會各項競賽用體育器具等。
			260,000	重補修學分所需各項物品等(收支對列)。
			15,030	課後輔導所需各項物品(收支對列)。
			183,000	教科書籍作業管理所需用具(收支對列)。
			216,000	汰換普通教室照明設備T8LED4尺2管黑板燈，180盞*1,200元(新增)。
			1,152,000	汰換普通教室照明設備T8LED4尺2管格柵燈，960盞*1,200元(新增)。
			100,750	節能循環扇，31臺*3,250元(新增)。
			196,000	體育班教學訓練器材(體育班業務費)。
			4,400	氣炸鍋1臺(特教設備，班級設備)(新增)。
			1,600	喇叭1組(特教設備，班級設備)(新增)。
			10,000	公播版特教影片，2片*5,000元(特教設備，班級設備)(新增)。
			6,866	自然科教具1組(設備組)(新增)。
			200,000	教學所需事務用具，2學期*100,000元(收支對列)。
			164,338	家事烹飪、物理、生化等用具，2學期*82,169元(收支對列)。
4,053,211	2,862,182	用品消耗	2,600,876	較上年度預算數2,862,182元，減少261,306元。
377,371	746,818	辦公(事務)用品	573,180	
			50,000	重補修學分文具紙張等(收支對列)。
			780	性別平等教育宣導活動資料夾、文具等，2學期*390元。
			10,000	專業成長研習之文具用品及紙張等。
			60,000	暑期輔導文具紙張等(收支對列)。
			150,000	課後輔導使用文具紙張等(收支對列)。
			300,000	教學用之文具用品及紙張等(收支對列)。
			2,400	資源班教學文具紙張等。
102,594	116,000	報章雜誌	116,400	
			106,000	報章雜誌訂閱等，2學期*53,000元(收支對列)。

# 臺北市地方教育發展基金－臺北市立育成高級中學

## 基金用途－高中及高職教育計畫明細表

中華民國110年度

單位：新臺幣元

前年度 決算數	上年度 預算數	科 目	本 年 度 預 算 數	說 明
514,260	342,752	農業與園藝用品及環境美化費	10,400 343,192	列)。 運用捐款辦理讀書會所需書籍等。
72,288	50,000	醫療用品(非醫療院所使用)	75,000 268,192 50,000	綠屋頂計畫植栽、培養土、肥料等園藝資材。 校園美化綠化環境費用，2學期*134,096元(收支對列)。 保健醫療、清潔等用具，2學期*25,000元(收支對列)。
2,986,698	1,606,612	其他用品消耗	1,518,104 20,000 83,000 180,000 110,400 407,000 80,000 13,820 4,800 40,000 12,000 233,000 36,700 30,000 6,000	多媒體教學公播版影片(收支對列)。 衛生清潔用品、消毒藥水等器材，2學期*41,500元(收支對列)。 專用垃圾袋，72箱*2,500元(收支對列)。 敬師活動費，184人*600元。 教學用物理、化學、生物、體育、衛生、家事及健康促進等材料，2學期*203,500元(收支對列)。 教職員工因公外出或辦理活動等逾時誤餐費用，800人次*100元(收支對列)。 資源班教學材料費，1班*1年*13,820元。 辦理資源班活動等逾時誤餐費用，48人次*100元。 運動會各項競賽用球、獎牌、錦旗及場地布置等。 辦理運動會各項競賽活動等逾時誤餐費用，120人次*100元。 體育班學生參賽逾時誤餐費用，2,330人次*100元(體育班業務費)。 體育班訓練、比賽雜項支出(體育班業務費)。 課後社團活動社團服裝租用、清洗等雜項支出，2學期*15,000元。 學生輔導活動用相關材料，2學期*3,000



# 臺北市地方教育發展基金－臺北市立育成高級中學

## 基金用途－高中及高職教育計畫明細表

中華民國110年度

單位：新臺幣元

前年度 決算數	上年度 預算數	科 目	本 年 度 預 算 數	說 明
				元。
			4,000	學生輔導活動用逾時誤餐費用，40人次*100元。
			23,000	高中冬夏令營活動材料等雜支。
			12,000	辦理教科書籍工作人員逾時誤餐費用，120人次*100元(收支對列)。
			4,400	體育班各項目甄選、測驗之耗材性器材等(收支對列)。
			9,600	辦理體育班甄選等逾時誤餐費用，96人次*100元(收支對列)。
			10,000	專業成長研習之雜項支出。
			22,800	小田園教育體驗學習苗栽、培養土、有機肥料等園藝資材。
			7,360	暑期泳訓班游泳池水質清潔消毒用消毒劑，32班*230元(收支對列)。
			2,874	暑期泳訓班招生等雜支(收支對列)。
			9,600	辦理教師甄選等逾時誤餐費用，96人次*100元。
			85,950	北市市長盃校際游泳接力賽雜支等。
			4,800	辦理臺北市市長盃校際游泳接力賽活動等逾時誤餐費用，48人次*100元。
			56,400	北市中等學校運動會工作人員場地布置茶水等雜支。
			8,600	北市中等學校運動會工作人員場地布置逾時誤餐費用，86人次*100元。
160,122	554,000	租金、償債、利息及相關手續費	108,000	
98,322	540,560	交通及運輸設備租金	94,560	較上年度預算數540,560元，減少446,000元。
				。
98,322	540,560	車租	94,560	
			60,000	北市中等學校運動會工作人員往返比賽場地車租。
			10,000	運用捐款辦理各項活動所需車租。
			5,000	課後社團活動公演用車租。
			10,000	體育班參賽用車租(體育班業務費)。
			9,560	學生參賽等租車費(收支對列)。
61,800	13,440	雜項設備租金	13,440	較上年度預算數13,440元，無增減。

# 臺北市地方教育發展基金－臺北市立育成高級中學

## 基金用途－高中及高職教育計畫明細表

中華民國110年度

單位：新臺幣元

前年度 決算數	上年度 預算數	科 目	本 年 度 預 算 數	說 明
61,800	13,440	雜項設備租金	13,440	
			8,640	悠遊卡刷卡機月租費，3臺*12月*240元。
			4,800	電錶月租費，12月*400元(收支對列)。
54,715	85,000	稅捐及規費(強制費)	33,000	
24,871	52,000	土地稅		較上年度預算數52,000元，減少52,000元。
24,871	52,000	一般土地地價稅		
29,844	33,000	房屋稅	33,000	較上年度預算數33,000元，無增減。
29,844	33,000	一般房屋稅	33,000	
			33,000	體育館場地開放房屋稅(收支對列)。
857,197	2,352,000	會費、捐助、補助、分攤、照護 、救濟與交流活動費	1,211,000	
194,000	152,000	捐助、補助與獎助	199,400	較上年度預算數152,000元，增加47,400元。
194,000	152,000	獎助學員生給與	199,400	
			10,000	獎勵學生獎助金等，2學期*5,000元(收支對列)。
			10,000	教育關懷獎每校推荐1名學生獎助金。
			118,000	優秀學生獎學金，59班*2學期* 1,000元。
			61,400	運用捐款發放學生獎助金等。
663,197	2,200,000	補貼、獎勵、慰問、照護與救濟	1,011,600	較上年度預算數2,200,000元，減少1,188,400元。
		獎勵費用	21,600	
			21,600	依「臺北市公立高級中等以下學校獎勵教師獎金發給要點」發放之獎勵，6人*3,600元(新增)。
663,197	2,200,000	其他補貼、獎勵、慰問、照護與救濟	990,000	
			990,000	清寒學生餐費補助，90人*200日*55元。
306,501	588,000	其他	488,000	
306,501	588,000	其他支出	488,000	較上年度預算數588,000元，減少100,000元。
306,501	588,000	其他	488,000	
			12,200	運用捐款辦理各項活動所需學生獎品等。
			181,500	班級自治費，1,815人*2學期*50元。
			194,000	體育班學生參賽住宿費，485天*400元(體育班業務費)。

# 臺北市地方教育發展基金－臺北市立育成高級中學

## 基金用途－高中及高職教育計畫明細表

中華民國110年度

單位：新臺幣元

前年度 決算數	上年度 預算數	科 目	本 年 度 預 算 數	說 明
			80,300 20,000	體育班學生參賽報名費(體育班業務費)。 獎勵學生用獎品等，2學期*10,000元(收支對 列)。

# 臺北市地方教育發展基金－臺北市立育成高級中學

## 基金用途－一般行政管理計畫明細表

中華民國110年度

單位：新臺幣元

前年度 決算數	上年度 預算數	科 目	本 年 度 預 算 數	說 明
29,513,047	29,789,000	合計	30,822,000	
27,489,922	27,457,000	用人費用	28,475,000	
18,549,626	18,480,000	正式員額薪資	18,864,000	較上年度預算數18,480,000元，增加384,000元。
17,356,601	17,376,000	職員薪金	17,760,000	
			17,760,000	教職員28人薪金(詳用人費用彙計表)。
1,193,025	1,104,000	工員工資	1,104,000	
			1,104,000	工員3人工資(詳用人費用彙計表)。
486,138	817,768	超時工作報酬	810,320	較上年度預算數817,768元，減少7,448元。
486,138	817,768	加班費	810,320	
			739,736	不休假出勤加班費。
			70,584	工作人員加班費(統籌業務費)。
4,335,440	4,103,000	獎金	4,703,000	較上年度預算數4,103,000元，增加600,000元。
1,976,044	1,793,000	考績獎金	2,345,000	
			2,345,000	依考績法規定核發之獎金。
2,359,396	2,310,000	年終獎金	2,358,000	
			2,358,000	依規定於年節加發之獎金。
1,691,252	1,595,280	退休及卹償金	1,638,336	較上年度預算數1,595,280元，增加43,056元。
1,512,208	1,506,960	職員退休及離職金	1,550,016	
			1,550,016	提撥退撫基金。
179,044	88,320	工員退休及離職金	88,320	
			88,320	提撥勞工退休準備金。
2,427,466	2,460,952	福利費	2,459,344	較上年度預算數2,460,952元，減少1,608元。
1,689,576	1,602,072	分擔員工保險費	1,638,264	
			1,638,264	分擔公保、勞保、健保費。
284,856	362,880	員工通勤交通費	325,080	
			272,160	員工上下班交通費，18人*12月*2段*630元。
			52,920	員工上下班交通費，7人*12月*1段*630元。
453,034	496,000	其他福利費	496,000	
			496,000	休假旅遊補助費。
1,792,582	1,794,000	服務費用	1,816,000	

# 臺北市地方教育發展基金－臺北市立育成高級中學

## 基金用途－一般行政管理計畫明細表

中華民國110年度

單位：新臺幣元

前年度 決算數	上年度 預算數	科 目	本 年 度 預 算 數	說 明
	11,400	郵電費	11,400	較上年度預算數11,400元，無增減。
	11,400	電話費	11,400	
			11,400	校園安全保全專線電話費用等，12月*950元。
85,853		印刷裝訂與廣告費		
85,853		印刷及裝訂費		
35,800		修理保養及保固費		
35,800		雜項設備修護費		
807,883	926,000	一般服務費	926,000	較上年度預算數926,000元，無增減。
751,200	864,000	外包費	864,000	
			864,000	職工(技工工友)業務外包費，2人*12月*36,000元。
56,683	62,000	體育活動費	62,000	
			62,000	文康活動費，本校編列教職員28人，工員3人，合計31人，每人編列2,000元。
683,046	676,600	專業服務費	698,600	較上年度預算數676,600元，增加22,000元。
6,000		委託考選訓練費		
677,046	676,600	其他專業服務費	698,600	
			698,600	校園安全機械定點、機動巡邏等保全費用。
180,000	180,000	公共關係費	180,000	較上年度預算數180,000元，無增減。
180,000	180,000	公共關係費	180,000	
			180,000	校長特別費，12月*15,000元。
226,743	534,000	材料及用品費	527,000	
		使用材料費	664	較上年度預算數0元，增加664元。
		設備零件	664	
			664	配合預算編列至千元，增列進位數664元。
226,743	534,000	用品消耗	526,336	較上年度預算數534,000元，減少7,664元。
226,023	534,000	辦公(事務)用品	526,336	
			526,336	統籌業務費計算如下：普通班53班、體育班6班，1,290元*15班*12月=232,200元，810元*15班*12月=145,800元，640元*29班*12月=222,720元，以上合計600,720元，除依實際需求移列加班費70,584元及會費3,800元外，其餘如列數。

# 臺北市地方教育發展基金－臺北市立育成高級中學

## 基金用途－一般行政管理計畫明細表

中華民國110年度

單位：新臺幣元

前年度 決算數	上年度 預算數	科 目	本 年 度 預 算 數	說 明
720		其他用品消耗		
3,800	4,000	會費、捐助、補助、分攤、照護 、救濟與交流活動費	4,000	
3,800	4,000	會費	4,000	較上年度預算數4,000元，無增減。
3,800	4,000	職業團體會費	4,000	
			2,000	護理師2人公會會費(統籌業務費)。
			1,800	營養師1人公會會費(統籌業務費)。
			200	配合預算編列至千元，增列進位數200元。

# 臺北市地方教育發展基金－臺北市立育成高級中學

## 基金用途－建築及設備計畫明細表

中華民國110年度

單位：新臺幣元

前年度 決算數	上年度 預算數	科 目	本 年 度 預 算 數	說 明
18,306,049	25,510,000	合計	10,645,000	
18,306,049	25,510,000	購建固定資產、無形資產及非理財 目的之長期投資	10,645,000	
10,357,823	18,363,000	購建固定資產	2,504,000	
10,357,823	18,363,000	一般建築及設備計畫	2,504,000	
		班級設備	705,486	
		購置機械及設備	177,900	
			93,000	新購移動式電動計時記分板1 組(體育組)。
			29,900	新購數位單眼相機1臺(訓育組) 。
			25,000	新購單眼相機1臺(教學組)。
			30,000	新購100吋投影螢幕短焦投影 機1臺(輔導室)。
		購置交通及運輸設備	247,786	
			60,000	新購43吋觸控單機版數位多媒 體電子看板1臺(圖書館)。
			99,200	新購壁掛式無線麥克風，8組 *12,400元(設備組)。
			47,586	汰換LED字幕機及顯示幕64字1 臺(總務處)。
			41,000	汰換LED字幕機及顯示幕48字1 臺(總務處)。
		購置雜項設備	279,800	
			40,000	新購50吋電視，2臺*20,000元( 設備組)。
			175,800	新購圖書(圖書館)。
			64,000	新購賞鯨船(探索教育課程)，2 組*32,000元(實研組)。
		資訊設備	1,281,514	
		購置機械及設備	1,281,514	
			495,000	新購筆記型電腦，18部*27,500 元(電腦專案計畫)。
			346,000	汰換網路及資訊周邊設備(電 腦專案計畫)。
			440,514	汰換桌上型電腦(含顯示器 )，18部*24,473元(電腦專案計

# 臺北市地方教育發展基金－臺北市立育成高級中學

## 基金用途－建築及設備計畫明細表

中華民國110年度

單位：新臺幣元

前年度 決算數	上年度 預算數	科 目	本 年 度 預 算 數	說 明
10,357,823	18,363,000	校園設備		畫)。
6,488,867	17,232,400	購置機械及設備		
1,254,239	112,600	購置交通及運輸設備		
2,614,717	1,018,000	購置雜項設備		
		開放學習空間建置工程	70,000	
		購置交通及運輸設備	70,000	
			70,000	新購監視器主機1臺。
		消防R型火警系統改善工程	447,000	
		購置機械及設備	447,000	
			447,000	新購消防系統1組。
137,644	36,000	購置無形資產	36,000	
137,644	36,000	一般建築及設備計畫	36,000	
137,644	36,000	資訊設備	36,000	
137,644	36,000	購置電腦軟體	36,000	
			36,000	電腦教學軟體費(電腦專案計畫)。
7,810,582	7,111,000	遞延支出	8,105,000	
7,810,582	7,111,000	一般建築及設備計畫	8,105,000	
		教師成長空間改造工程	2,343,000	
		遞延修繕房屋建築支出	2,343,000	
			2,163,790	一、施工費。
			136,319	二、委託技術服務費(總包價法)。
			42,891	三、工程管理費(依施工費約2%提列)。
		開放學習空間建置工程	2,964,000	
		遞延修繕房屋建築支出	2,964,000	
			2,709,300	一、施工費。
			202,889	二、委託技術服務費(總包價法)。
			51,811	三、工程管理費(依施工費約2%提列)。
		消防R型火警系統改善工程	2,798,000	
		遞延修繕房屋建築支出	2,798,000	
			2,530,000	一、施工費。



# 臺北市地方教育發展基金－臺北市立育成高級中學

## 基金用途－建築及設備計畫明細表

中華民國110年度

單位：新臺幣元

前年度 決算數	上年度 預算數	科 目	本 年 度 預 算 數	說 明
			217,400	二、委託技術服務費(總包價 法)。
			50,600	三、工程管理費(依施工費約 2%提列)。
7,810,582	7,111,000	校園整修工程		
7,810,582	7,111,000	遞延修繕房屋建築支出		

本 頁 空 白

# 預算參考表

# 臺北市地方教育發展基金－臺北市立育成高級中學

## 預計平衡表

中華民國110年12月31日

單位：新臺幣千元

108年(前年) 12月31日 決算數	科 目	110年12月31日 預計數	109年12月31日 預計數	比較增減(-)
4,452,578	資產合計	4,441,748	4,447,908	-6,160
4,452,578	資產	4,441,748	4,447,908	-6,160
34,302	流動資產	23,472	29,632	-6,160
33,285	現金	22,455	28,615	-6,160
33,285	銀行存款	22,455	28,615	-6,160
17	應收款項	17	17	
17	其他應收款	17	17	
1,000	預付款項	1,000	1,000	
1,000	預付費用	1,000	1,000	
9,333	投資、長期應收款項、貸墊款及準備金	9,333	9,333	
9,333	準備金	9,333	9,333	
6,604	退休及離職準備金	6,604	6,604	
2,729	其他準備金	2,729	2,729	
4,408,943	其他資產	4,408,943	4,408,943	
4,408,943	什項資產	4,408,943	4,408,943	
194	暫付及待結轉帳項	194	194	
4,408,750	代管資產	4,408,750	4,408,750	
4,452,578	負債及基金餘額合計	4,441,748	4,447,908	-6,160
4,438,119	負債	4,438,119	4,438,119	
19,669	流動負債	19,669	19,669	
17,353	應付款項	17,353	17,353	
14,951	應付代收款	14,951	14,951	
2,402	應付費用	2,402	2,402	
2,317	預收款項	2,317	2,317	
2,317	預收收入	2,317	2,317	
4,418,450	其他負債	4,418,450	4,418,450	
4,418,450	什項負債	4,418,450	4,418,450	
3,086	存入保證金	3,086	3,086	
6,604	應付退休及離職金	6,604	6,604	
4,408,750	應付代管資產	4,408,750	4,408,750	
10	暫收及待結轉帳項	10	10	
14,459	基金餘額	3,629	9,789	-6,160
14,459	基金餘額	3,629	9,789	-6,160
14,459	基金餘額	3,629	9,789	-6,160
14,459	累積餘額	3,629	9,789	-6,160

註：1.信託代理與保證資產(負債)前年度決算數0元，上年度預計數0元，本年度預計數0元。2.或有資產(負債)0元。3.本基金自93年度起，本固定項目分開原則，將屬長期固定帳項，包括固定資產32,010,421元、無形資產197,792元及長期債務0元等，另立帳類管理，未納入本表。

## 臺北市地方教育發展基金

## 各項費用

中華民國

前年度 決算數	上年度 預算數	計畫別		合計	高中及高職教育計 畫
		用途別科目			
279,799,218	284,054,000	合計		267,501,000	226,034,000
230,746,484	230,180,000	用人費用		229,577,000	201,102,000
146,487,476	139,512,000	正式員額薪資		138,852,000	119,988,000
145,294,451	138,408,000	職員薪金		137,748,000	119,988,000
1,193,025	1,104,000	工員工資		1,104,000	
10,741,485	12,547,500	聘僱及兼職人員薪資		12,389,100	12,389,100
1,737,049	1,867,500	聘用人員薪金		1,867,500	1,867,500
9,004,436	10,680,000	兼職人員酬金		10,521,600	10,521,600
1,679,503	2,481,172	超時工作報酬		2,510,091	1,699,771
1,559,503	2,337,172	加班費		2,366,091	1,555,771
120,000	144,000	值班費		144,000	144,000
31,744,491	36,592,439	獎金		37,030,939	32,327,939
13,414,984	18,920,000	考績獎金		19,441,000	17,096,000
18,329,507	17,672,439	年終獎金		17,589,939	15,231,939
21,317,241	21,903,700	退休及卹償金		21,734,304	20,095,968
20,579,177	21,815,380	職員退休及離職金		21,645,984	20,095,968
179,044	88,320	工員退休及離職金		88,320	
559,020		卹償金			
18,776,288	17,143,189	福利費		17,060,566	14,601,222
14,206,484	12,069,168	分擔員工保險費		12,019,860	10,381,596
210,300	540,000	傷病醫藥費		553,200	553,200
1,568,800	1,729,980	員工通勤交通費		1,641,780	1,316,700
2,790,704	2,804,041	其他福利費		2,845,726	2,349,726
22,583,781	19,654,000	服務費用		19,447,000	17,631,000
5,738,856	5,625,228	水電費		5,679,804	5,679,804
4,943,808	4,481,245	工作場所電費		4,795,283	4,795,283
267,224	468,983	工作場所水費		284,703	284,703
527,824	675,000	氣體費		599,818	599,818
214,669	263,400	郵電費		181,400	170,000
97,477	100,000	郵費		50,000	50,000
117,192	163,400	電話費		131,400	120,000

# 一臺北市立育成高級中學

## 彙計表

110年度

單位：新臺幣元

一般行政管理計畫	建築及設備計畫				
30,822,000	10,645,000				
28,475,000					
18,864,000					
17,760,000					
1,104,000					
810,320					
810,320					
4,703,000					
2,345,000					
2,358,000					
1,638,336					
1,550,016					
88,320					
2,459,344					
1,638,264					
325,080					
496,000					
1,816,000					
11,400					
11,400					

## 臺北市地方教育發展基金

## 各項費用

中華民國

前年度 決算數	上年度 預算數	計畫別		合計	高中及高職教育計畫
		用途別科目			
416,686	511,190	旅運費		369,350	369,350
326,162	295,290	國內旅費		264,290	264,290
58,000	155,900	貨物運費		45,060	45,060
32,524	60,000	其他旅運費		60,000	60,000
1,282,275	1,188,036	印刷裝訂與廣告費		647,233	647,233
1,282,275	1,188,036	印刷及裝訂費		647,233	647,233
4,486,112	1,776,530	修理保養及保固費		2,785,540	2,785,540
2,452,216	567,000	一般房屋修護費		700,000	700,000
419,545	494,340	機械及設備修護費		556,540	556,540
1,614,351	715,190	雜項設備修護費		1,529,000	1,529,000
	13,440	保險費		13,440	13,440
	13,440	其他保險費		13,440	13,440
3,096,790	2,800,816	一般服務費		2,908,813	1,982,813
41,342	137,048	佣金、匯費、經理費及手續費		131,036	131,036
1,528,640	1,874,672	外包費		1,958,704	1,094,704
1,172,427	417,096	計時與計件人員酬金		451,073	451,073
354,381	372,000	體育活動費		368,000	306,000
7,168,393	7,295,360	專業服務費		6,681,420	5,982,820
5,728,744	5,975,440	講課鐘點、稿費、出席審查及查詢費		5,340,700	5,340,700
80,800	69,200	委託檢驗(定)試驗認證費		68,000	68,000
6,000		委託考選訓練費			
12,700	39,920	試務甄選費		39,920	39,920
175,505		電腦軟體服務費			
1,164,644	1,210,800	其他專業服務費		1,232,800	534,200
180,000	180,000	公共關係費		180,000	
180,000	180,000	公共關係費		180,000	
6,780,569	5,127,000	材料及用品費		5,988,000	5,461,000
2,500,615	1,730,818	使用材料費		2,860,788	2,860,124
2,500,615	1,730,818	設備零件		2,860,788	2,860,124
4,279,954	3,396,182	用品消耗		3,127,212	2,600,876
603,394	1,280,818	辦公(事務)用品		1,099,516	573,180

一 臺北市立育成高級中學

彙計表

110年度

單位：新臺幣元

一般行政管理計畫	建築及設備計畫				
<p>926,000</p> <p>864,000</p> <p>62,000</p> <p>698,600</p> <p>698,600</p> <p>180,000</p> <p>180,000</p> <p>527,000</p> <p>664</p> <p>664</p> <p>526,336</p> <p>526,336</p>					



## 臺北市地方教育發展基金

## 各項費用

中華民國

前年度 決算數	上年度 預算數	計畫別	合計	高中及高職教育計畫
		用途別科目		
102,594	116,000	報章雜誌	116,400	116,400
514,260	342,752	農業與園藝用品及環境美化費	343,192	343,192
72,288	50,000	醫療用品(非醫療院所使用)	50,000	50,000
2,987,418	1,606,612	其他用品消耗	1,518,104	1,518,104
160,122	554,000	租金、償債、利息及相關手續費	108,000	108,000
98,322	540,560	交通及運輸設備租金	94,560	94,560
98,322	540,560	車租	94,560	94,560
61,800	13,440	雜項設備租金	13,440	13,440
61,800	13,440	雜項設備租金	13,440	13,440
18,306,049	25,510,000	購建固定資產、無形資產及非理財目的 之長期投資	10,645,000	
10,357,823	18,363,000	購建固定資產	2,504,000	
6,488,867	17,232,400	購置機械及設備	1,906,414	
1,254,239	112,600	購置交通及運輸設備	317,786	
2,614,717	1,018,000	購置雜項設備	279,800	
137,644	36,000	購置無形資產	36,000	
137,644	36,000	購置電腦軟體	36,000	
7,810,582	7,111,000	遞延支出	8,105,000	
7,810,582	7,111,000	遞延修繕房屋建築支出	8,105,000	
54,715	85,000	稅捐及規費(強制費)	33,000	33,000
24,871	52,000	土地稅		
24,871	52,000	一般土地地價稅		
29,844	33,000	房屋稅	33,000	33,000
29,844	33,000	一般房屋稅	33,000	33,000
860,997	2,356,000	會費、捐助、補助、分攤、照護、救濟 與交流活動費	1,215,000	1,211,000
3,800	4,000	會費	4,000	
3,800	4,000	職業團體會費	4,000	
194,000	152,000	捐助、補助與獎助	199,400	199,400
194,000	152,000	獎助學員生給與	199,400	199,400
663,197	2,200,000	補貼、獎勵、慰問、照護與救濟	1,011,600	1,011,600
		獎勵費用	21,600	21,600
663,197	2,200,000	其他補貼、獎勵、慰問、照護與救濟	990,000	990,000

# 一 臺北市立育成高級中學

## 彙計表

110年度

單位：新臺幣元

一般行政管理計畫	建築及設備計畫				
	10,645,000				
	2,504,000				
	1,906,414				
	317,786				
	279,800				
	36,000				
	36,000				
	8,105,000				
	8,105,000				
4,000					
4,000					
4,000					

臺北市地方教育發展基金

各項費用

中華民國

前年度 決算數	上年度 預算數	計畫別	合計	高中及高職教育計畫
		用途別科目		
306,501	588,000	其他	488,000	488,000
306,501	588,000	其他支出	488,000	488,000
306,501	588,000	其他	488,000	488,000

一臺北市立育成高級中學

彙計表

110年度

單位：新臺幣元

一般行政管理計畫	建築及設備計畫				

# 臺北市地方教育發展基金－臺北市立育成高級中學

## 員工人數彙計表

中華民國110年度

單位：人

計 畫 及 項 目	上年度最高可 進用員額數	本年度 增減(-)數	本年度最高可 進用員額數	說 明
合計	186	-2	184	
高中及高職教育計畫部分	155	-2	153	
職員	151	-2	149	
聘用	4		4	
一般行政管理計畫部分	31		31	
職員	28		28	
技工	1		1	
工友	2		2	

註：1.本表約僱、聘用係指奉准有案之約聘僱人員。

2.外包費編列救生員2人(暑期泳訓班期間為3人)、工友外包2人等，計195萬8,704元。 3.計時與計件人員酬金編列救生員薪資費用、暑期泳池工讀生時薪等，計45萬1,073元。

本 頁 空 白

# 臺北市地方教育發展基金

## 用人費用

中華民國

計畫及項目	合計	正式 員額 薪資	聘僱 人員 薪資	超時 工作 報酬	津貼	獎 金		
						年終獎金	考績獎金	其他
合計	229,577,000	138,852,000	1,867,500	2,510,091		17,589,939	19,441,000	
高中及高職 教育計畫	201,102,000	119,988,000	1,867,500	1,699,771		15,231,939	17,096,000	
職員薪金	119,988,000	119,988,000						
聘用人員 薪金	1,867,500		1,867,500					
兼職人員 酬金	10,521,600							
加班費	1,555,771			1,555,771				
值班費	144,000			144,000				
考績獎金	17,096,000						17,096,000	
年終獎金	15,231,939					15,231,939		
職員退休 及離職金	20,095,968							
分擔員工 保險費	10,381,596							
傷病醫藥 費	553,200							
員工通勤 交通費	1,316,700							
其他福利 費	2,349,726							
一般行政管 理計畫	28,475,000	18,864,000		810,320		2,358,000	2,345,000	
職員薪金	17,760,000	17,760,000						
工員工資	1,104,000	1,104,000						
加班費	810,320			810,320				
考績獎金	2,345,000						2,345,000	
年終獎金	2,358,000					2,358,000		
職員退休 及離職金	1,550,016							

—臺北市立育成高級中學

彙計表

110年度

單位：新臺幣元

退休及卹償金		資遣費	福 利 費					提繳費	兼任 人員 用人 費用
退休金	卹償金		分擔 保險費	傷病 醫藥費	提撥 福利金	員工通勤 交通費	其他		
21,734,304			12,019,860	553,200		1,641,780	2,845,726	10,521,600	
20,095,968			10,381,596	553,200		1,316,700	2,349,726	10,521,600	
20,095,968			10,381,596	553,200		1,316,700	2,349,726	10,521,600	
1,638,336			1,638,264			325,080	496,000		
1,550,016									



# 臺北市地方教育發展基金

## 用人費用

中華民國

計畫及項目	合計	正式 員額 薪資	聘僱 人員 薪資	超時 工作 報酬	津貼	獎 金		
						年終獎金	考績獎金	其他
工員退休 及離職金	88,320							
分擔員工 保險費	1,638,264							
員工通勤 交通費	325,080							
其他福利 費	496,000							

註：1.本表兼任人員用人費用，係學校教職員兼課或請假代課鐘點費。2.外包費編列救生員2人(暑期泳訓班期間為3人)、工友外包2人等，計195萬8,704元。3.計時與計件人員酬金編列救生員薪資費用、暑期泳池工讀生時薪等，計45萬1,073元。

—臺北市立育成高級中學

彙計表

110年度

單位：新臺幣元

退休及卹償金		資遣費	福 利 費					提繳費	兼任 人員 用人 費用
退休金	卹償金		分擔 保險費	傷病 醫藥費	提撥 福利金	員工通勤 交通費	其他		
88,320			1,638,264			325,080	496,000		

臺北市地方教育發展基金

聘用及約僱

中華民國

區分及職稱	人數	擔任工作	聘用或約僱 起訖期間	薪點	年需經費
合計	4				2,495,515
聘用人員小計	4				2,495,515
專業人員	4				2,495,515
聘用人員(360)	1	輔導工作	110/1/1-110/12/31	360	717,394
聘用人員(296)	3	學務創新人力	110/1/1-110/12/31	296	1,778,121

—臺北市立育成高級中學

人員明細表

110年度

單位：新臺幣元

小計	月 支			經費來源及其科目
	折合金額	勞保保險費	健康保險費	
44,892	44,892			高中及高職教育計畫
36,911	36,911			高中及高職教育計畫

# 臺北市地方教育發展基金－臺北市立育成高級中學

## 單位（或計畫）成本分析表

中華民國110年度

單位：新臺幣千元

計畫別	單位	單位成本(元)或 平均利(費)率	數量	預算數	說明
合計				267,501	
高中及高職教育計畫				226,034	
一般行政管理計畫				30,822	
建築及設備計畫				10,645	

# 臺北市地方教育發展基金－臺北市立育成高級中學

## 5年來主要業務計畫分析表

中華民國110年度

單位：新臺幣千元

年度及項目	單位	數量	單位成本(元)或 平均利(費)率	金額	說明
(本)年度預算數					
高中及高職教育計畫				226,034	
(上)年度預算數					
高中及高職教育計畫				228,755	
(前)年度決算數					
高中及高職教育計畫				231,980	
(107)年度決算數					
高中及高職教育計畫				231,511	
(106)年度決算數					
高中及高職教育計畫				215,847	

# 臺北市地方教育發展基金－臺北市立育成高級中學

## 資本資產明細表

中華民國110年度

單位：新臺幣千元

項 目	取得成本 (期初餘額)	以前年度 累計折舊/ 長期投資 評 價	本 年 度 變 動				本年度累計折 舊/長期投資 評價變動數	期末餘額	
			增加		減少				主要增減 原因說明
			金額	類型	金額	類型			
合計	167,825	123,615	2,540		181		14,361	32,208	
土地改良物	3,418	2,534					66	818	
機械及設備	93,220	64,974	1,906	增置			9,693	20,459	
交通及運輸 設備	20,301	15,684	318	增置			1,342	3,593	
雜項設備	50,544	40,423	280	增置			3,260	7,140	
電腦軟體	342		36	增置	181	無形資 產攤銷		198	