

中華民國 110 年度

4-0501505

## 臺北市總預算

臺北市政府教育局主管

臺北市地方教育發展基金

臺北市大同區日新國民小學附屬單位預算之分預算

(特別收入基金)

臺北市大同區日新國民小學編

# 臺北市地方教育發展基金－臺北市大同區日新國民小學

## 目次

中華民國110年度

一、財務摘要 .....	第 1 頁
二、業務計畫及預算概要 .....	第 3 -13 頁
三、預算主要表	
(一) 基金來源、用途及餘絀預計表 .....	第 15 頁
(二) 現金流量預計表 .....	第 16 頁
四、預算明細表	
(一) 基金來源－服務收入明細表 .....	第 17 頁
(二) 基金來源－財產處分收入明細表 .....	第 18 頁
(三) 基金來源－其他財產收入明細表 .....	第 19 頁
(四) 基金來源－公庫撥款收入明細表 .....	第 20 頁
(五) 基金來源－學雜費收入明細表 .....	第 21 頁
(六) 基金來源－雜項收入明細表 .....	第 22 頁
(七) 基金用途－國民教育計畫明細表 .....	第 23 -32 頁
(八) 基金用途－學前教育計畫明細表 .....	第 33 -35 頁
(九) 基金用途－一般行政管理計畫明細表 .....	第 36 -38 頁
(十) 基金用途－建築及設備計畫明細表 .....	第 39 -41 頁
五、預算參考表	
(一) 預計平衡表 .....	第 43 頁
(二) 各項費用彙計表 .....	第 44 -49 頁
(三) 員工人數彙計表 .....	第 50 頁
(四) 用人費用彙計表 .....	第 52 -55 頁
(五) 聘用及約僱人員明細表 .....	第 56 -57 頁
(六) 單位（或計畫）成本分析表 .....	第 58 頁

# 臺北市地方教育發展基金－臺北市大同區日新國民小學

## 目 次

中華民國110年度

(七) 5年來主要業務計畫分析表 .....	第 59 頁
(八) 資本資產明細表 .....	第 60 頁

# 臺北市地方教育發展基金－臺北市大同區日新國民小學

## 財務摘要

中華民國110年度

單位：新臺幣千元

項 目	本 年 度	上 年 度	比較增減數	%
經營成績：				
基金來源	163,710	139,506	24,204	17.35
基金用途	160,395	155,807	4,588	2.94
賸餘(短絀)	3,315	-16,301	19,616	--
餘絀情形：				
基金餘額	7,904	4,589	3,315	72.24
現金流量(註)：				
現金及約當現金之淨增(減)	3,315	-16,301	19,616	--

附註：現金流量係採現金及約當現金基礎，包括現金及自投資日起3個月內到期或清償之債權證券。

本 頁 空 白

# 業務計畫及預算概要

## 業務計畫及預算概要

中華民國 110 年度

### 壹、基金概況

#### 一、設立宗旨及願景：

- (一) 本校遵照憲法第 158 條及 160 條規定，教育文化應發展國民之民族精神、自治精神，國民道德與健全體格、科學及生活智能，以培養學童八大學習領域及十大基本能力。
- (二) 本校自 91 年度起依教育經費編列與管理法第 13 條規定設置「臺北市地方教育發展基金」，以促進教育健全發展，提昇教育經費運用績效。
- (三) 本校在「快樂、尊重、日新」的學校核心價值下，以培育日新的孩子成為尊重生命、健康快樂之未來公民為學校願景，一~六年級皆施行 12 年國民教育新課綱，以「主動思辨 Critical thinking、創造創新 Creativity and innovation、溝通表達 Communication、團隊合作 Cooperation、文化自信 Confidence、國際理解 Cross-cultural awareness」等 6C 關鍵素養發展課程願景。

#### 二、施政重點：

- (一) 開啟多元智慧：尊重每個學生獨特的個性，以多元智慧的觀點協助他找到生命的亮點，肯定天生我才必有用，能知於學，樂於學。
- (二) 培養生活能力：因應新世紀知識社會的到來，培養學生帶得走的能力，諸如人際溝通能力、資訊能力、終身學習能力、生涯規畫能力、問題解決能力等。
- (三) 蘊育人文情懷：在溫馨開放的校園文化中，孕育人文情懷，學會尊重、包容；建構生命的價值、完成人性的開展。
- (四) 建置溫馨民主的校園文化：
  1. 以參與式管理、落實行政、教師會、家長會三者的良性互動。
  2. 以學生第一，教學優先的觀念提昇行政服務效率。
  3. 放下威權心態，開啟校園民主之風氣。
- (五) 推動適性教學：
  1. 運用小班優勢，採多元化、活潑化的教學及評量。
  2. 運用校內、外資源，加強多元學習能力。
  3. 關懷相對弱勢學生之教學及輔導。

## 業務計畫及預算概要

中華民國 110 年度

4. 發展資訊教育，充實學生電腦運用之知能，並提昇教師運用電腦教學之能力。

(六) 辦理發展性的訓輔活動：

1. 辦理各項活動、競賽及展演。
2. 推動校內外學習服務。
3. 發展績優社團及校隊，如童軍團、舞蹈團、直笛團、陶笛團、橋藝社、田徑隊、北管隊、羽球隊、機器人創客隊等。
4. 加強新興領域教育的辦理，並融入各科教學以收成效。

三、組織概況：

本校設置校長 1 人，綜理全校校務，下設教務處、學生事務處、總務處、輔導室、會計室、人事室及幼兒園等單位。

內部分層業務如下：

(一) 教務處：秉承校長之命，辦理全校教務事項。

1. 教學組：掌理課程編排、課業考查、學童課後照顧、學藝競賽、教學研究、教師進修、差假教師調代課及缺補課之查核等事項。
2. 註冊組：掌理註冊、編班、轉學、學籍保管、各項獎助學金補助及成績考查等有關學籍事項。
3. 設備組：掌理教科書編選、教學用具之管理、保管及出版學校刊物等事項。
4. 資訊組：掌理電腦設備及區域網路之管理、保管等事項。

(二) 學生事務處：秉承校長之命，辦理全校學生事務事項。

1. 訓育組：掌理訓育計畫之擬定及辦理各類訓育等活動。
2. 體育組：掌理學生體育活動、體格鍛鍊等事項。
3. 生教組：掌理學生日常生活常規，辦理交通導護各項事項。
4. 衛生組：掌理健康檢查，個人及環境衛生檢查、保健等事項。

(三) 總務處：秉承校長之命，辦理全校總務事項。

1. 事務組：掌理校舍、校具、財產、物品採購保管、工程發包、監工及驗收。
2. 出納組：掌理現金、零用金、票據、契約之保管等收支事項，辦理員工薪津發放及各項扣繳單據證明等。



## 業務計畫及預算概要

中華民國 110 年度

3. 文書組：掌理文件收發登錄、撰擬繕校、典守學校印信、檔案保管、整理各項會議紀錄及校史等事項。

(四) 輔導室：秉承校長之命，辦理全校學生學習輔導、生活輔導、生涯輔導等事項。

1. 輔導組：掌理學生個案建立、學習輔導、生活輔導、生涯輔導及兩性教育、親職教育等事項。

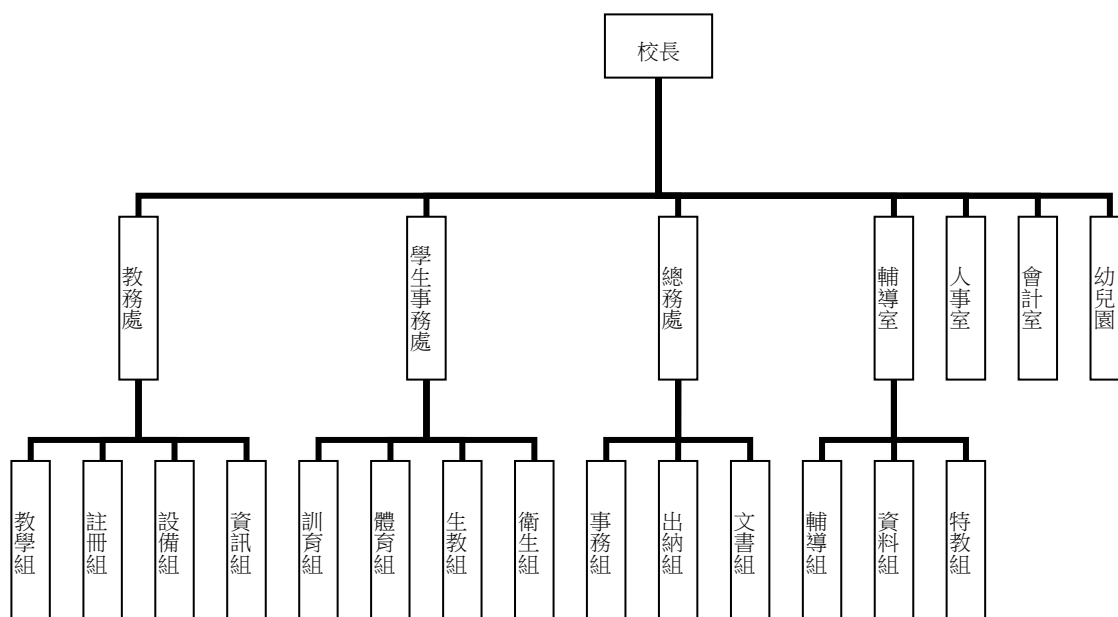
2. 資料組：辦理輔導資料搜集建檔、組訓愛心家長、實施測驗、社區人力整合、出版親職刊物等事項。

3. 特教組：擬訂特殊教育計畫章則、親師輔導諮詢、特教班甄選鑑別、實施各項診斷測驗、特教兒童追蹤輔導等事項。

(五) 會計室：秉承上級主計機關之監督與指導，並受校長之指揮，依法辦理歲計、會計、統計等事項。

(六) 人事室：秉承上級人事機關之監督與指導，並受校長之指揮，依法辦理人事管理查核等事項。

(七) 幼兒園：秉承校長之命，綜理園務、規劃幼兒教學、保育、環境與各項措施。



# 臺北市地方教育發展基金 - 臺北市大同區日新國民小學

## 業務計畫及預算概要

中華民國 110 年度

### 四、基金歸類及屬性：

本校地方教育發展基金依據教育經費編列與管理法第 13 條規定設置，本基金為預算法第 4 條第 1 項第 2 款第 5 目所定之特別收入基金，以本府教育局為管理機關。

### 貳、業務計畫

#### 一、基金來源：

單位：新臺幣千元

業務計畫	本年度預算數	實施內容
勞務收入	6	本年度預計辦理 2 學期教師甄選報名費收入。
財產收入	2,064	本年度預計辦理財產報廢變賣之殘值收入、教職員工停車收入、校園場地開放收入等。
政府撥入收入	158,117	本年度預計由公庫撥入數。
教學收入	2,979	本年度預計收取幼兒園學生之學費、雜費等收入。
其他收入	544	本年度預計收取數位學生證補卡及廠商履約逾期罰款等收入。

#### 二、基金用途：

單位：新臺幣千元

業務計畫	預算數	實施內容
國民教育計畫	126,351	本年度預計辦理教學事項為： 1. 各項教學、學生事務、圖書及輔導等業務。 2. 新購教具、圖書等各科教學設備，充實各科教材及用具。 3. 革新教學方法，提高教學效能。 4. 教師甄選業務、指定活動等項目。
學前教育計畫	13,986	本年度預計辦理教學事項為： 1. 幼兒園各項教學及活動。 2. 新購教學用品，革新教學方法，提高教學

# 臺北市地方教育發展基金 - 臺北市大同區日新國民小學

## 業務計畫及預算概要

中華民國 110 年度

		效能。 3. 幼兒園各項活動，鍛鍊幼兒強健的身體，增進幼兒各項生活智能。
一般行政管理計畫	14,914	本年度預計辦理事項為： 1. 綜理學校總務、人事、會計等業務。 2. 配合校務推動行政處室支援工作，進而增進校務運作。
建築及設備計畫	5,144	本年度預計辦理事項為： 1. 購置教學所需教學設備等及改善教學環境。 2. 辦理自強樓普通教室改善工程。

### 參、預算概要

#### 一、基金來源及用途之預計：

##### (一) 本年度基金來源：

服務收入 6 千元、財產處分收入 5 萬 6 千元、其他財產收入 200 萬 8 千元、公庫撥款收入 1 億 5,811 萬 7 千元、學雜費收入 297 萬 9 千元、雜項收入 54 萬 4 千元，本年度基金來源 1 億 6,371 萬元，較上年度預算數 1 億 3,950 萬 6 千元，增加 2,420 萬 4 千元，約 17.35%，主要係公庫撥款收入增編所致。

##### (二) 本年度基金用途：

國民教育計畫 1 億 2,635 萬 1 千元，學前教育計畫 1,398 萬 6 千元，一般行政管理計畫 1,491 萬 4 千元，建築及設備計畫 514 萬 4 千元，本年度基金用途 1 億 6,039 萬 5 千元，較上年度預算數 1 億 5,580 萬 7 千元，增加 458 萬 8 千元，約 2.94%，主要係增編教職員退休撫卹給付計畫所致。

#### 二、基金餘絀之預計：

本年度基金來源及用途相抵後，賸餘 331 萬 5 千元，較上年度預算數差短 1,630 萬 1 千元，增加 1,961 萬 6 千元，備供以後年度財源。

# 臺北市地方教育發展基金 - 臺北市大同區日新國民小學

## 業務計畫及預算概要

中華民國 110 年度

### 三、現金流量之預計：

本年度業務活動淨現金流入 331 萬 5 千元。

### 四、補辦預算事項：詳補辦預算明細表

#### (一) 固定資產之建設改良擴充 125 萬 2 千元

- 1.108 年度教育局學校設施改善準備，補助自強樓及活動中心拆除補強工程工程管理費，內屬設備部分移列固定資產 118 萬 5 千元。
- 2.109 年度為配合本校身心障礙員工申請職務再設計，改善工作困難，且具急迫及必要性，不足經費由其他準備金項下支應 3 萬元。
- 3.109 年度為老舊設備汰舊換新確實需要，且具急迫及必要性，由國民教育計畫項下支應 3 萬 7 千元。

### 肆、以前年度計畫實施狀況及成果概述：

#### 一、前（108）年度計畫實施成果概述：

業務計畫	實施概況	實施成果
勞務收入	本年度預計辦理 2 學期教師甄選報名費收入。	本年度已收取 2 學期教師甄選報名費 5 千元。
財產收入	本年度預計辦理財產報廢變賣之殘值收入、教職員工停車收入、校園場地開放收入等。	本年度已辦理收取財產報廢變賣殘值收入 1 萬 5 千元、教職員工停車收入 3 萬 7 千元、校園場地開放收入 223 萬元等。
政府撥入收入	本年度預計由公庫撥入數。	本年度已收取公庫撥入數 1 億 8,406 萬 5 千元及教育部之補助計畫 174 萬 9 千元。
教學收入	本年度預計收取幼兒園學生之學費、雜費等收入。	本年度已收取幼兒園學生之學費、雜費收入 295 萬 7

臺北市地方教育發展基金 - 臺北市大同區日新國民小學

業務計畫及預算概要

中華民國 110 年度

			千元。
其他收入	本年度預計收取數位學生證補卡及廠商履約逾期罰款等收入。	本年度已收取數位學生證補卡及廠商履約逾期罰款等收入 55 萬元。	
國民教育計畫	<p>本年度預計辦理教學事項為：</p> <ol style="list-style-type: none"> <li>1. 辦理各項教學、學生事務、圖書及輔導等業務。</li> <li>2. 新購教具、圖書等各科教學設備，充實各科教材及用具。</li> <li>3. 革新教學方法，提高教學效能。</li> <li>4. 辦理教師甄選、指定活動等項目。</li> </ol>	<ol style="list-style-type: none"> <li>1. 擁有全國第一所、台北市國小唯一自造教育及科技示範中心，創新研發推廣動手做課程。</li> <li>2. 教師專研行動教學成果豐碩，校內校外分享專長，廣受媒體採訪，也常受邀教育局創新實驗成果展。</li> <li>3. 以STEAM為核心，申請先鋒學校計畫，發展「國際小公民、閱讀小雅仕、科技小達人」三圖像之創新思考校訂課程。</li> <li>4. 為台北市i campus智慧校園示範學校，109學年度將持續發展。</li> <li>5. 各項經費皆依學校發展計畫有效執行。</li> </ol>	
學前教育計畫	<p>本年度預計辦理教學事項為：</p> <ol style="list-style-type: none"> <li>1. 辦理幼兒園各項教學及活動。</li> <li>2. 新購教學用品，革新教學方法，提高教學效能。</li> <li>3. 辦理幼兒園各項活動，鍛鍊幼兒強健的身體，增進幼兒各項生活智</li> </ol>	<ol style="list-style-type: none"> <li>1. 透過班級學習區活動，辦理成果發表。</li> <li>2. 為了增進親師生交流，園內每學期辦理1場親職教育講座。</li> <li>3. 添購適合幼兒使用的教育，提升幼兒的學習發展。</li> </ol>	

臺北市地方教育發展基金 - 臺北市大同區日新國民小學

業務計畫及預算概要

中華民國 110 年度

	能。	
一般行政管理計畫	本年度預計辦理事項為： 1. 綜理學校總務、人事、會計等業務。 2. 配合校務推動行政處室支援工作，進而增進校務運作。	綜理學校總務、人事、會計等業務，並配合校務推動行政處室支援工作，進而增進校務運作，達成預期目標。
建築及設備計畫	本年度預計辦理事項為： 1. 購置各學科教學課程需教學設備。 2. 辦理校區自設高壓變電站第三期遷移改善工程。	1. 購置各學科教學課程需教學設備。 2. 辦理校區自設高壓變電站第三期遷移改善工程。

二、上年度已過期間（109 年 1 月 1 日至 5 月 31 日止）計畫實施成果概述：

業務計畫	實施概況	實施成果
勞務收入	本年度截至 5 月 31 日止預計辦理 1 學期教師甄選報名費等收入。	本年度截至 5 月 31 日止已收取 1 學期教師甄選報名費未收取。
財產收入	本年度截至 5 月 31 日止預計辦理財產報廢變賣之殘值收入、教職員工停車收入、校園場地開放收入等。	本年度截至 5 月 31 日止已收取校園場地開放收入 77 萬 2 千元。
政府撥入收入	本年度截至 5 月 31 日止預計公庫撥入數。	本年度截至 5 月 31 日止已收取公庫撥入數 6,363 萬 5 千元及教育部之補助計畫 83 萬元。
教學收入	本年度截至 5 月 31 日止預計預計收取幼兒園學生之 1 學期學費、雜費收入。	本年度截至 5 月 31 日止已收取學生 1 學期學費、雜費等收入 25 萬 6 千元。
其他收入	本年度截至 5 月 31 日止預計收取數位學生證補卡及	本年度截至 5 月 31 日止已收取數位學生證補卡及廠

# 臺北市地方教育發展基金 - 臺北市大同區日新國民小學

## 業務計畫及預算概要

中華民國 110 年度

		廠商履約逾期罰款等收入。	商履約逾期罰款等收入 45 萬 7 千元。
國民教育計畫	本年度截至 5 月 31 日止預計辦理教學事項為： 1. 辦理各項教學、學生事務、圖書及輔導等業務。 2. 新購教具、圖書等各科教學設備，充實各科教材及用具。 3. 革新教學方法，提高教學效能。 4. 辦理教師甄選、指定活動等項目。		1. 擁有全國第一所、台北市國小唯一自造教育及科技示範中心，創新研發推廣動手做課程。 2. 教師專研行動教學成果豐碩，校內校外分享專長，廣受媒體採訪，也常受邀教育局創新實驗成果展。 3. 以 STEAM 為核心，申請先鋒學校計畫，發展「國際小公民、閱讀小雅仕、科技小達人」三圖像之創新思考校訂課程。 4. 為台北市 i campus 智慧校園示範學校，109 學年度將持續發展。 5. 獲得 109 年度台北市優質學校行政理及教師專業發展向度優質獎。
學前教育計畫	本年度截至 5 月 31 日止預計辦理教學事項為： 1. 幼兒園各項教學及活動。 2. 新購教學用品，革新教學方法，提高教學效能。 3. 辦理幼兒園各項活動，鍛鍊幼兒強健的身體，增進幼兒各項生活智能。		1. 透過班級學習區活動，辦理成果發表。 2. 為了增進親師生交流，園內每學期辦理 1 場親職教育講座。 3. 添購適合幼兒使用的教育，提升幼兒的學習發展。

臺北市地方教育發展基金 - 臺北市大同區日新國民小學

**業務計畫及預算概要**

中華民國 110 年度

	一般行政管理計畫	本年度截至 5 月 31 日止預計辦理事項為： 1. 綜理學校總務、人事、會計等業務。 2. 配合校務推動行政處室支援工作，進而增進校務運作。	持續辦理學校總務、人事、會計等業務，並配合校務推動行政處室支援工作，進而增進校務運作，以達成預期目標。
	建築及設備計畫	本年度截至 5 月 31 日止預計辦理事項為： 1. 購置各學科教學課程需教學設備招標作業。 2. 辦理幼兒園環境改善工程之建築師及工程招標作業。	1. 購置各學科教學課程需教學設備招標作業。 2. 辦理幼兒園環境改善工程之建築師及工程招標作業。



# 臺北市地方教育發展基金－臺北市大同區日新國民小學

## 補辦預算明細表

中華民國110年度

單位：新臺幣元

項 目	金額	辦理年度	說 明
合計	1,252,000		
固定資產之建設改良擴充	1,252,000		
購置機械及設備	1,185,000	108	
自強樓升降梯	1,185,000		教育局學校設施改善準備，補助自強樓及活動中心拆除補強工程，內屬設備部分移列固定資產。
購置機械及設備	30,000	109	
電動騎縫密碼機	30,000		為配合本校身心障礙員工申請職務再設計改善工作困難，確實需要購置電動騎縫密碼機1台，且具急迫及必要性，不足經費擬由本校其他準備金支應。
購置雜項設備	37,000	109	
爬桿	37,000		為提供本校教學所需，確實需要新購爬桿設施，以供學生體能訓練及課程學習使用，且具急迫及必要性，所需經費擬控留本校國民教育計畫-用品消耗支應。

備註：各基金依預算法第88條規定補辦預算，應確係不及編入年度預算，且因經營環境發生重大變遷或正常業務(含執行中央補助款項目)之確實需要，並經主管機關核轉本府核准先行辦理者；不具急迫性之事項，仍應儘可能納入預算辦理。

本 頁 空 白

# 預算主要表

# 臺北市地方教育發展基金－臺北市大同區日新國民小學

## 基金來源、用途及餘絀預計表

中華民國110年度

單位：新臺幣千元

前年度決算數	項 目	本年度預算數	上年度預算數	比較增減（－）
191,608	基金來源	163,710	139,506	24,204
5	勞務收入	6	6	
5	服務收入	6	6	
2,281	財產收入	2,064	2,094	-30
15	財產處分收入	56	20	36
2,267	其他財產收入	2,008	2,074	-66
185,814	政府撥入收入	158,117	134,011	24,106
184,065	公庫撥款收入	158,117	134,011	24,106
1,749	政府其他撥入收入			
2,957	教學收入	2,979	2,979	
2,957	學雜費收入	2,979	2,979	
550	其他收入	544	416	128
550	雜項收入	544	416	128
201,221	基金用途	160,395	155,807	4,588
126,835	國民教育計畫	126,351	119,047	7,304
15,986	學前教育計畫	13,986	14,057	-71
13,511	一般行政管理計畫	14,914	14,911	3
44,888	建築及設備計畫	5,144	7,792	-2,648
-9,613	本期賸餘(短絀)	3,315	-16,301	19,616
30,503	期初基金餘額	4,589	28,570	-23,981
20,890	期末基金餘額	7,904	12,269	-4,365

註：前年度決算數細數之和與總數或略有出入，係四捨五入關係，以下各表同。

# 臺北市地方教育發展基金－臺北市大同區日新國民小學

## 現金流量預計表

中華民國110年度

單位：新臺幣千元

項 目	本 預	年 算	度 數	說 明
業務活動之現金流量				
本期賸餘(短絀)			3,315	
業務活動之淨現金流入(流出)			3,315	
其他活動之現金流量				
其他活動之淨現金流入(流出)				
現金及約當現金之淨增(淨減)			3,315	
期初現金及約當現金			18,078	
期末現金及約當現金			21,393	

註：本表係採現金及約當現金基礎，包括現金及自投資日起3個月內到期或清償之債權證券。

# 預算明細表

臺北市地方教育發展基金－臺北市大同區日新國民小學

基金來源－服務收入明細表

中華民國110年度

單位：新臺幣元

科 目	單位	本 年 度 預 算 數			說 明
		數量 業務量	利(費)率	金 額	
合計				6,000	
服務收入	人	20	300	6,000	較上年度預算數6,000元，無增減。
				6,000	教師甄選報名費收入。

# 臺北市地方教育發展基金－臺北市大同區日新國民小學

## 基金來源－財產處分收入明細表

中華民國110年度

單位：新臺幣元

科 目	單位	本 年 度 預 算 數			說 明
		數量 業務量	利(費)率	金 額	
合計				56,000	
財產處分收入	年	1	56,000	56,000	較上年度預算數20,000元，增加36,000元。 報廢財產處分收入。



# 臺北市地方教育發展基金－臺北市大同區日新國民小學

## 基金來源－其他財產收入明細表

中華民國110年度

單位：新臺幣元

科 目	單位	本 年 度 預 算 數			說 明
		數量 業務量	利(費)率	金 額	
合計				2,008,000	
其他財產收入				2,008,000	較上年度預算數2,074,000元，減少66,000元。
	年	1	33,000	33,000	教職員工停車收入。
	年	1	1,974,500	1,974,500	開放場地使用收入(收支對列)。
	年	1	500	500	配合預算編列至千元，增列進位數500元。

# 臺北市地方教育發展基金－臺北市大同區日新國民小學

## 基金來源－公庫撥款收入明細表

中華民國110年度

單位：新臺幣元

科 目	單位	本 年 度 預 算 數			說 明
		數量 業務量	利(費)率	金 額	
合計				158,117,000	
公庫撥款收入	年	1	158,117,000	158,117,000 158,117,000	較上年度預算數134,011,000元，增加24,106,000元。 市府補助款。

# 臺北市地方教育發展基金－臺北市大同區日新國民小學

## 基金來源－學雜費收入明細表

中華民國110年度

單位：新臺幣元

科 目	單 位	本 年 度 預 算 數			說 明
		數 量 業 務 量	利(費)率	金 額	
合計				2,979,000	
學雜費收入				2,979,000	較上年度預算數2,979,000元，無增減。
	人、學期	2x2	5,150	20,600	幼兒園半日班學費收入預估學生2人。
	人、學期	2x2	2,745	10,980	幼兒園半日班雜費收入預估學生2人。
	人、學期	148x2	7,000	2,072,000	幼兒園全日班學費收入預估學生148人。
	人、學期	148x2	2,955	874,680	幼兒園全日班雜費收入預估學生148人。
	年	1	740	740	配合預算編列至千元，增列進位數740元。

# 臺北市地方教育發展基金－臺北市大同區日新國民小學

## 基金來源－雜項收入明細表

中華民國110年度

單位：新臺幣元

科 目	單 位	本 年 度 預 算 數			說 明
		數 量 業 務 量	利(費)率	金 額	
合計				544,000	
雜項收入				544,000	較上年度預算數416,000元，增加128,000元。
	年	1	2,000	2,000	工程圖說費。
	年	1	3,600	3,600	中央氣象局設置防震觀測站分擔電費(收支對列)。
	年	1	43,200	43,200	光纖委外機房設置分擔電費(收支對列)。
	年	1	900	900	配合預算編列至千元，增列進位數900元。
	年	1	494,300	494,300	數位學生證補卡費用等其他雜項收入。

# 臺北市地方教育發展基金－臺北市大同區日新國民小學

## 基金用途－國民教育計畫明細表

中華民國110年度

單位：新臺幣元

前年度 決算數	上年度 預算數	科 目	本 年 度 預 算 數	說 明
126,835,326	119,047,000	合計	126,351,000	
113,545,489	107,907,000	用人費用	115,307,000	
53,048,548	48,492,000	正式員額薪資	51,336,000	較上年度預算數48,492,000元，增加2,844,000元。
53,048,548	48,492,000	職員薪金	51,336,000	
			5,340,000	教職員6人薪金（詳用人費用彙計表）（含教育部補助導師費36,000元）。
			2,424,000	教職員4人薪金（詳用人費用彙計表）。
			43,572,000	教職員54人薪金（詳用人費用彙計表）（含教育部補助導師費360,000元）。
2,254,551	1,687,436	聘僱及兼職人員薪資	1,546,636	較上年度預算數1,687,436元，減少140,800元。
	634,476	聘用人員薪金	634,476	
			634,476	聘用人員1人薪金（詳聘用及約僱人員明細表）。
192,037		約僱職員薪金		
2,062,514	1,052,960	兼職人員酬金	912,160	
			153,600	補助調整授課特教教師鐘點費，6人*2節*40週*320元（教育部補助款）。
			15,360	補助調整授課鐘點費之外聘教師勞、健保及勞退費用（教育部補助款）。
			180,000	體育班課後訓練及輔導教師、教練鐘點費。
			563,200	教師代課鐘點費，本校編制教師總人數74人，按9分之1計，編列8人，每人220節，總節數8人x220節=1,760節，每節320元。
688,342	852,360	超時工作報酬	862,535	較上年度預算數852,360元，增加10,175元。
688,342	852,360	加班費	862,535	
			52,873	不休假出勤加班費。
			521,062	不休假出勤加班費。
			11,100	臺北市推動中小學自造者教育實施計畫工作人員加班費。
			277,500	開放場地管理人員加班費（職員）（收支對列）。
12,204,388	12,151,310	獎金	12,980,810	較上年度預算數12,151,310元，增加829,500元。

# 臺北市地方教育發展基金－臺北市大同區日新國民小學

## 基金用途－國民教育計畫明細表

中華民國110年度

單位：新臺幣元

前年度 決算數	上年度 預算數	科 目	本 年 度 預 算 數	說 明
5,620,420	6,155,000	考績獎金	6,629,000	
			5,481,000	依考績法規定核發之獎金。
			834,000	依考績法規定核發之獎金。
			314,000	依考績法規定核發之獎金。
6,583,968	5,996,310	年終獎金	6,351,810	
			5,302,000	依規定於年節加發之獎金。
			303,000	依規定於年節加發之獎金。
			79,310	依規定於年節加發之獎金。
			667,500	依規定於年節加發之獎金。
39,572,807	38,142,237	退休及卹償金	41,787,936	較上年度預算數38,142,237元，增加3,645,699元。
39,068,272	37,945,380	職員退休及離職金	41,787,936	
			477,360	提撥退撫基金。
			194,688	提撥退撫基金。
			38,064	提撥約聘僱離職儲金。
			37,427,424	退休人員月退休金，85人x36,260元x12月=36,985,200元；退休遺族月撫慰金，1人x36,852元x12月=442,224元；合計37,427,424
			3,650,400	提撥退撫基金。
504,535	196,857	工員退休及離職金		
5,776,853	6,581,657	福利費	6,793,083	較上年度預算數6,581,657元，增加211,426元。
3,011,819	4,134,912	分擔員工保險費	4,378,236	
			3,646,320	分擔公保、勞保、健保費。
			199,776	分擔公保、勞保、健保費。
			74,232	分擔公保、勞保、健保費。
			457,908	分擔公保、勞保、健保費。
152,000	201,000	傷病醫藥費	213,020	
			4,300	幼兒園教保人員健康檢查費(每2人編1人)。5人*860元。
			1,720	幼兒園廚工健康檢查費。2人*860元。
			105,000	健康檢查補助費，30人* 3,500元。
			96,000	健康檢查補助費，6人* 16,000元。
			6,000	職業安全衛生健康檢查經費，5人*1,200元(新增)。

# 臺北市地方教育發展基金－臺北市大同區日新國民小學

## 基金用途－國民教育計畫明細表

中華民國110年度

單位：新臺幣元

前年度 決算數	上年度 預算數	科 目	本 年 度 預 算 數	說 明
415,606	565,740	員工通勤交通費	603,540	45,360 行政人員上下班交通費，6人*12月* 1段*630元。 157,500 教師上下班交通費，25人*10月* 1段*630元。 136,080 行政人員上下班交通費，9人*12月* 2段*630元。 163,800 教師上下班交通費，13人*10月* 2段*630元。 25,200 教師上下班交通費，4人*10月* 1段*630元。 75,600 教師上下班交通費，6人*10月* 2段*630元。
2,197,428	1,680,005	其他福利費	1,598,287	125,420 結婚補助費 (31,355元*2月*2人)。 365,000 喪葬補助費，36,500元*5月*2人。 637,467 子女教育補助費。 36,000 退休人員三節慰問金，6人* 6,000元。 240,000 休假旅遊補助費。 194,400 退休人員三節特別照護金(單身)。3人*3節*21,600元。
8,832,635	7,728,000	服務費用	7,688,000	
1,995,895	1,801,652	水電費	1,994,738	較上年度預算數1,801,652元，增加193,086元。
1,782,774	1,627,942	工作場所電費	1,782,774	1,635,974 電費。 100,000 開放場地電費(收支對列)。 3,600 中央氣象局設置監測儀器分擔電費(收支對列)。 43,200 光纖委外機房設置分擔電費(收支對列)。
213,121	173,710	工作場所水費	211,964	211,964 水費。
161,428	217,740	旅運費	217,740	較上年度預算數217,740元，無增減。
161,428	177,740	國內旅費	177,740	10,540 因公市外出差旅費。

# 臺北市地方教育發展基金－臺北市大同區日新國民小學

## 基金用途－國民教育計畫明細表

中華民國110年度

單位：新臺幣元

前年度 決算數	上年度 預算數	科 目	本 年 度 預 算 數	說 明
			37,200	校外教學隨隊人員出差旅費，8人*3天*1,550元。
			130,000	參訪交通費用、膳費、住宿費、差旅費、門票、雜支等。
	40,000	貨物運費	40,000	
			40,000	臺北市日新自造教育及科技中心載送自造者成果展覽成品搬運運費。
83,480	7,000	印刷裝訂與廣告費	37,600	較上年度預算數7,000元，增加30,600元。
83,480	7,000	印刷及裝訂費	37,600	
			35,600	臺北市日新自造教育及科技中心辦理研習講義印製、製作成果展海報及美工版型設計費用。
			2,000	編印診斷測驗工具會議、工作坊研習會議資料、講義及成果等印刷。
2,080,112	1,853,200	修理保養及保固費	1,885,400	較上年度預算數1,853,200元，增加32,200元。
1,056,531	824,320	一般房屋修護費	850,080	
			850,080	校舍及其他建築物等之修繕，33班*25,760元。
467,610	228,880	機械及設備修護費	235,320	
			22,800	電腦設備維護費(電腦專案計畫)。
			212,520	各項教學設備及其他教學用具等之保養維護，33班*6,440元。
555,971	800,000	雜項設備修護費	800,000	
			800,000	開放場地器材之保養修護費(收支對列)。
703,904	349,408	一般服務費	369,872	較上年度預算數349,408元，增加20,464元。
21,042	8,448	佣金、匯費、經理費及手續費	8,448	
			8,448	委託超商代收學雜費手續費，704人*2學期*6元。
253,000		外包費		
309,089	216,960	計時與計件人員酬金	231,424	
			204,800	閩客語教學支援人員鐘點費，16人*1節*40週*320元。
			26,624	閩客語教學支援人員鐘點費之外聘人員勞、健保及勞退費用。



# 臺北市地方教育發展基金－臺北市大同區日新國民小學

## 基金用途－國民教育計畫明細表

中華民國110年度

單位：新臺幣元

前年度 決算數	上年度 預算數	科 目	本 年 度 預 算 數	說 明
120,773	124,000	體育活動費	130,000	
			108,000	文康活動費，本校編列教師54人，每人編列2,000元。
			12,000	文康活動費，本校編列特教教師6人，每人編列2,000元。
			10,000	文康活動費，本校編列體育班教師4人、聘用人員1人，合計5人，每人編列2,000元。
3,807,816	3,499,000	專業服務費	3,182,650	較上年度預算數3,499,000元，減少316,350元。
1,164,060	1,012,100	講課鐘點、稿費、出席審查及查詢費	805,600	
			14,400	資優班教材編輯費，2班*12月*600元。
			7,200	資源班教材編輯費，1班*12月*600元。
			6,000	資優班講座鐘點費(特教班教學材料費)，3節*2,000元。
			4,000	資源班講座鐘點費(特教班教學材料費)，2節*2,000元。
			300,000	臺北市日新自造教育及科技中心外聘講座鐘點費，150節*2,000元。
			28,000	臺北市日新自造教育及科技中心計畫撰稿費，40千字*700元。
			20,000	編印診斷測驗工具腳本審查費，100千字*200元。
			102,000	編印診斷測驗工具教師撰寫腳本撰稿費，100千字*1,020元。
			62,000	編印診斷測驗工具會議、工作坊研習講座鐘點費，31節*2,000元。
			15,000	編印診斷測驗工具會議、工作坊研習專家學者指導出席費及開標出席費，6人次*2,500元。
			204,000	臺北市推動中小學自造者教育實施計畫講座鐘點費，102節*2,000元。
			2,000	國小家長教育成長暨志工培訓講座鐘點費1節。
			3,000	教師專業成長內聘講座鐘點費。3節*1,000元。

# 臺北市地方教育發展基金－臺北市大同區日新國民小學

## 基金用途－國民教育計畫明細表

中華民國110年度

單位：新臺幣元

前年度 決算數	上年度 預算數	科 目	本 年 度 預 算 數	說 明
			12,000	教師專業成長外聘講座鐘點費。6節*2,000元。
			4,000	性別平等教育宣導活動行為人8小時性平課程講座鐘點費，2節*2,000元。
			12,000	性別平等教育宣導活動、研習講座鐘點費，6節*2,000元。
			10,000	小田園教育體驗實習計畫講座鐘點費，10節*1,000元。
76,400	66,400	委託檢驗(定)試驗認證費	57,450	
			12,000	飲水機水質檢驗費，10臺*1,200元。
			45,450	建物公共安全檢查及消防安全檢測費用(班級業務費)。
5,100	6,000	試務甄選費	6,000	
			6,000	教師甄選試務費用。
36,000		電腦軟體服務費		
2,526,256	2,414,500	其他專業服務費	2,313,600	
			100,800	游泳池水電清潔維護費(4-6年級)。
			690,000	編印診斷測驗工具動畫委製費用。
			260,000	編印診斷測驗工具跨平臺網頁技術開發。
			100,000	開放場地系統保全與駐衛警人員保全費用(收支對列)。
			125,000	個案管理系統維護費。
			900,000	外籍教師費用。
			20,000	學生輔導指導費。
			8,000	學童牙齒檢查費。
			64,800	學童午餐指導費(三至六年級)，18班*1人*9月*400元。
			36,000	工作人員午餐指導費，10人*9月*400元。
			9,000	學童午餐指導費(一、二年級)，10班*1人*9月*100元。
3,581,642	2,369,000	材料及用品費	2,321,000	
622,518	450,230	使用材料費	311,430	較上年度預算數450,230元，減少138,800元。
622,518	450,230	設備零件	311,430	
			9,500	新購平板電腦1臺(新增)(電腦專案計畫)。

# 臺北市地方教育發展基金－臺北市大同區日新國民小學

## 基金用途－國民教育計畫明細表

中華民國110年度

單位：新臺幣元

前年度 決算數	上年度 預算數	科 目	本 年 度 預 算 數	說 明
			70,000	體育班訓練用器材、用品、服裝等。
			75,000	綠屋頂計畫種植箱、棚架、綠植設備等。
			10,000	小田園教育體驗實習計畫烹飪器具、大型 植栽照護器具等。
			119,700	電腦設備維護及管理費，19班*6,300元。
			27,230	七大領域教學設備(由班級設備費移列)(新 增)。
2,959,124	1,918,770	用品消耗	2,009,570	較上年度預算數1,918,770元，增加90,800元 。
30,740	33,800	辦公(事務)用品	42,040	
			5,000	國小家長教育成長暨志工培訓研習用文具 紙張等。
			1,040	性別平等教育宣導活動、調查、研習、行 為人性平課程用文具紙張。
			30,000	臺北市推動中小學自造者教育實施計畫文 具、紙張、電腦耗材、電池等。
			6,000	教師專業成長文具紙張用品等。
64,361	70,000	報章雜誌	70,000	
			70,000	圖書(由班級備費移列)(新增)。
	20,000	農業與園藝用品及環境美化 費	55,000	
			55,000	小田園教育體驗實習計畫農具、解說牌、 鏟子等工具種苗、種子、土壤、植栽照護 器、電源維護等資材。
8,861	19,000	醫療用品(非醫療院所使用)	19,000	
			19,000	健康中心藥品。
2,855,162	1,775,970	其他用品消耗	1,823,530	
			30,000	兒童節慶活動費。
			102,000	弱勢學生用教科書，60人*1,700元。
			386,960	教學材料費，28班*13,820元。
			330,900	臺北市推動中小學自造者教育實施計畫電 子零組件、3D列印材料等各項相關材料。
			24,000	臺北市推動中小學自造者教育實施計畫辦 理研習、各項會議及活動等逾時誤餐費用 ，240人次*100元。

# 臺北市地方教育發展基金－臺北市大同區日新國民小學

## 基金用途－國民教育計畫明細表

中華民國110年度

單位：新臺幣元

前年度 決算數	上年度 預算數	科 目	本 年 度 預 算 數	說 明
			160,000	開放場地清潔維護費、消毒、器材購置及場地佈置等(收支對列)。
			3,000	教師專業成長資料蒐集費。
			2,800	教師專業成長場地佈置、茶水等雜支。
			3,200	教師專業成長研習會議逾時誤餐費用，32人次*100元。
			14,200	編印診斷測驗工具會議、工作坊研習用資訊耗材、郵資、運送資料運費、外埠參觀遊覽車資等雜支。
			50,000	編印診斷測驗工具會議、工作坊研習逾時誤餐費用，500人次*100元。
			16,400	臺北市日新自造教育及科技中心計畫之電控零子組件、3D列印材料等各項相關材料。
			120,000	臺北市日新自造教育及科技中心辦理課程活動、假日營隊、工作坊、參訪體驗等教學材料、晶片、木料、積木等各項相關材料。
			60,000	臺北市日新自造教育及科技中心辦理研習、各項會議及活動等逾時誤餐費用，600人次*100元。
			1,960	性別平等教育宣導活動會場布置、茶水等。
			1,000	性別平等教育宣導活動性平事件調查逾時誤餐費，10人次*100元。
			3,000	國小家長教育成長暨志工培訓 研習活動會場佈置、茶水等。
			52,200	運動會用競賽器材、邀請卡、場地佈置、獎牌、錦旗及獎品等費用(運動會經費)。
			20,000	運動會班級表演用器材等費用(運動會經費)。
			101,000	體育班營養補充品(維他命)、運動傷害防護藥品、報名費等。
			14,400	資優班班級業務費。
			7,200	資源班班級業務費。
			9,820	資源班教學材料費(特教班教學材料費)。

# 臺北市地方教育發展基金－臺北市大同區日新國民小學

## 基金用途－國民教育計畫明細表

中華民國110年度

單位：新臺幣元

前年度 決算數	上年度 預算數	科 目	本 年 度 預 算 數	說 明
			19,240	資優班教學材料費(特教班教學材料費)。
			2,400	資優班聯合鑑定人員逾時誤餐費用，24人次*100元(特教班教學材料費)。
			176,550	班級業務費(垃圾袋費用、消毒藥水、衛生清潔用品費、衛生紙及教室佈置費)，33班*5,350元。
			55,200	敬師活動費，92人*600元。
			56,100	教學用教科書，33班*1,700元。
4,800	5,000	租金、償債、利息及相關手續費	5,000	
4,800	5,000	雜項設備租金	5,000	較上年度預算數5,000元，無增減。
4,800	5,000	雜項設備租金	5,000	
			4,800	電錶月租費(班級業務費)，12月*400元。
			200	配合預算編列至千元，增列進位數200元。
570,227	635,000	會費、捐助、補助、分攤、照護、救濟與交流活動費	646,000	
10,000	10,000	捐助、補助與獎助	10,000	較上年度預算數10,000元，無增減。
10,000	10,000	獎助學員生給與	10,000	
			10,000	教育關懷獎每校推薦1名學生獎助金。
560,227	625,000	補貼、獎勵、慰問、照護與救濟	636,000	較上年度預算數625,000元，增加11,000元。
10,800		獎勵費用	10,800	
			10,800	依「臺北市公立高級中等以下學校獎勵教師獎金發給要點」發放之獎勵，3人*3600元(新增)(班級業務費)。
549,427	625,000	其他補貼、獎勵、慰問、照護與救濟	625,200	
			37,000	本市市民第3胎就讀國小教育補助費，37人*1,000元。
			600	配合預算編列至千元，增列進位數600元。
			28,000	弱勢學生冷氣使用費補助費用，35人*800元。
			350,000	清寒學生餐費補助，35人*200日*50元。
			209,600	補助學校午餐使用有機蔬菜或有機米計畫，655人*40週*1次*8元。
300,533	403,000	其他	384,000	

# 臺北市地方教育發展基金－臺北市大同區日新國民小學

## 基金用途－國民教育計畫明細表

中華民國110年度

單位：新臺幣元

前年度 決算數	上年度 預算數	科 目	本 年 度 預 算 數	說 明
300,533	403,000	其他支出	384,000	較上年度預算數403,000元，減少19,000元。
300,533	403,000	其他	384,000	
			126,000	執行學生路隊安全導護費及導護志工保險費。
			28,000	國小游泳檢測未通過學生暑期游泳訓練班報名費，5班*5,600元。
			200	配合預算編列至千元，增列進位數200元。
			153,200	學生活動費(小學部)，766人*2學期*100元。
			76,600	班級自治費，766人*2學期*50元。

# 臺北市地方教育發展基金－臺北市大同區日新國民小學

## 基金用途－學前教育計畫明細表

中華民國110年度

單位：新臺幣元

前年度 決算數	上年度 預算數	科 目	本 年 度 預 算 數	說 明
15,986,437	14,057,000	合計	13,986,000	
15,830,927	13,763,000	用人費用	13,757,000	
10,231,851	9,613,860	正式員額薪資	9,613,860	較上年度預算數9,613,860元，無增減。
9,513,471	8,917,860	職員薪金	8,917,860	8,917,860 教職員10人及教保員1人薪金(詳用人費用彙計表)。
718,380	696,000	工員工資	696,000	696,000 工員2人工資(詳用人費用彙計表)。
15,568	113,252	超時工作報酬	113,252	較上年度預算數113,252元，無增減。
15,568	113,252	加班費	113,252	113,252 不休假出勤加班費。
2,100,920	2,220,392	獎金	2,220,412	較上年度預算數2,220,392元，增加20元。
927,240	1,019,000	考績獎金	1,019,000	1,019,000 依考績法規定核發之獎金。
1,173,680	1,201,392	年終獎金	1,201,412	1,201,412 依規定於年節加發之獎金。
74,664	808,560	退休及卹償金	808,560	較上年度預算數808,560元，無增減。
	788,400	職員退休及離職金	788,400	788,400 提撥退撫基金。
74,664	20,160	工員退休及離職金	20,160	20,160 提撥勞工退休準備金。
3,407,924	1,006,936	福利費	1,000,916	較上年度預算數1,006,936元，減少6,020元。
3,256,406	842,916	分擔員工保險費	842,916	842,916 分擔公保、勞保、健保費。
1,720	6,020	傷病醫藥費		
117,798	126,000	員工通勤交通費	126,000	126,000 教師上下班交通費，10人*10月*2段*630元。
32,000	32,000	其他福利費	32,000	32,000 休假旅遊補助費。
75,500	76,000	服務費用	88,000	
26,000	26,000	一般服務費	26,000	較上年度預算數26,000元，無增減。
26,000	26,000	體育活動費	26,000	
			20,000	文康活動費，本校編列教師10人，每人編

# 臺北市地方教育發展基金－臺北市大同區日新國民小學

## 基金用途－學前教育計畫明細表

中華民國110年度

單位：新臺幣元

前年度 決算數	上年度 預算數	科 目	本 年 度 預 算 數	說 明
				列2,000元。
			6,000	文康活動費，本校編列契約進用教保員1人，廚工2人，合計3人，每人編列2,000元(上述人員係幼托整合前得編列文康活動費之人員)。
49,500	50,000	專業服務費	62,000	較上年度預算數50,000元，增加12,000元。
		講課鐘點、稿費、出席審查及查詢費	12,000	
			12,000	性別平等教育研習講座鐘點費(新增)。
49,500	50,000	其他專業服務費	50,000	
			45,000	學童午餐指導費(幼兒園)。
			4,500	學童午餐指導費(幼兒園教保員)。
			500	配合預算編列至千元，增列進位數500元。
	97,000	材料及用品費	20,000	
	97,000	使用材料費		較上年度預算數97,000元，減少97,000元。
	97,000	設備零件		
		用品消耗	20,000	較上年度預算數0元，增加20,000元。
		辦公(事務)用品	7,000	
			7,000	性別平等教育研習用文具紙張、資料夾等(新增)。
		其他用品消耗	13,000	
			7,000	性別平等教育研習相關場地布置、研習教材教具(新增)。
			6,000	性別平等教育研習逾時誤餐費(新增)。
2,160	25,000	會費、捐助、補助、分攤、照護、救濟與交流活動費	25,000	
2,160	25,000	補貼、獎勵、慰問、照護與救濟	25,000	較上年度預算數25,000元，無增減。
2,160	25,000	其他補貼、獎勵、慰問、照護與救濟	25,000	
			24,960	補助學校午餐使用有機蔬菜計畫，130人*40週*1次*4.8元。
			40	配合預算編列至千元，增列進位數40元。
77,850	96,000	其他	96,000	
77,850	96,000	其他支出	96,000	較上年度預算數96,000元，無增減。



臺北市地方教育發展基金－臺北市大同區日新國民小學

基金用途－學前教育計畫明細表

中華民國110年度

單位：新臺幣元

前年度 決算數	上年度 預算數	科 目	本 年 度 預 算 數	說 明
77,850	96,000	其他	96,000 96,000	幼兒導護費。

# 臺北市地方教育發展基金－臺北市大同區日新國民小學

## 基金用途－一般行政管理計畫明細表

中華民國110年度

單位：新臺幣元

前年度 決算數	上年度 預算數	科 目	本 年 度 預 算 數	說 明
13,510,731	14,911,000	合計	14,914,000	
12,091,573	13,550,000	用人費用	13,550,000	
8,149,462	8,952,000	正式員額薪資	8,952,000	較上年度預算數8,952,000元，無增減。
6,190,582	7,200,000	職員薪金	7,200,000	7,200,000 教職員10人薪金（詳用人費用彙計表）。
765,480	720,000	工員工資	720,000	720,000 工員2人工資（詳用人費用彙計表）。
1,193,400	1,032,000	警餉	1,032,000	1,032,000 校警2人薪金（詳用人費用彙計表）。
104,748		聘僱及兼職人員薪資		
104,748		約僱職員薪金		
390,584	475,249	超時工作報酬	475,249	較上年度預算數475,249元，無增減。
390,584	475,249	加班費	475,249	465,999 不休假出勤加班費。 9,250 超時工作加班費(統籌業務費)。
1,841,907	2,215,647	獎金	2,215,647	較上年度預算數2,215,647元，無增減。
792,119	1,098,000	考績獎金	1,098,000	1,098,000 依考績法規定核發之獎金。
1,049,788	1,117,647	年終獎金	1,117,647	1,117,647 依規定於年節加發之獎金。
604,982	754,176	退休及卹償金	754,176	較上年度預算數754,176元，無增減。
460,107	696,576	職員退休及離職金	696,576	696,576 提撥退撫基金。
144,875	57,600	工員退休及離職金	57,600	57,600 提撥勞工退休準備金。
999,890	1,152,928	福利費	1,152,928	較上年度預算數1,152,928元，無增減。
717,891	811,488	分擔員工保險費	811,488	811,488 分擔公保、勞保、健保費。
116,936	181,440	員工通勤交通費	181,440	30,240 職員、技工、工友上下班交通費，4人*12月*1段*630元。 151,200 職員、技工、工友上下班交通費，10人*12月*2段*630元。
165,063	160,000	其他福利費	160,000	

# 臺北市地方教育發展基金－臺北市大同區日新國民小學

## 基金用途－一般行政管理計畫明細表

中華民國110年度

單位：新臺幣元

前年度 決算數	上年度 預算數	科 目	本 年 度 預 算 數	說 明
			160,000	休假旅遊補助費。
1,048,995	950,000	服務費用	950,000	
346,995	268,000	一般服務費	268,000	較上年度預算數268,000元，無增減。
327,295	240,000	外包費	240,000	
			240,000	消化超額職工6人(技工、工友)業務外包費。
19,700	28,000	體育活動費	28,000	
			28,000	文康活動費，本校編列職員10人、工員2人，校警2人，合計14人，每人編列2,000元。
630,000	610,000	專業服務費	610,000	較上年度預算數610,000元，無增減。
630,000	610,000	其他專業服務費	610,000	
			610,000	校園安全機械定點、機動巡邏等保全費用。
72,000	72,000	公共關係費	72,000	較上年度預算數72,000元，無增減。
72,000	72,000	公共關係費	72,000	
			72,000	校長特別費，12月*6,000元。
369,163	410,000	材料及用品費	413,000	
369,163	410,000	用品消耗	413,000	較上年度預算數410,000元，增加3,000元。
363,163	399,400	辦公(事務)用品	406,800	
			406,150	本校奉核定35班，統籌業務費計算如下： 普通班28班、體育班2班、附設幼兒園5班， 1290元x15班X12月=232,200元，810元X15 班X12月=145,800元，640元X5班X12月 =38,400元，以上合計416,400元，除依實際 需求移列加班費9,250元及會費1,000元外， 其餘如列數。
			650	配合預算編列至千元，增列進位數930元。
6,000	10,600	服裝	6,200	
			2,200	校警皮鞋，2人*1雙*1,100元。
			200	校警襪子，2雙*100元。
			800	校警服裝配備，2人*400元。
			3,000	校警夏服(成立第36年)。
1,000	1,000	會費、捐助、補助、分攤、照護、救濟與交流活動費	1,000	

# 臺北市地方教育發展基金－臺北市大同區日新國民小學

## 基金用途－一般行政管理計畫明細表

中華民國110年度

單位：新臺幣元

前年度 決算數	上年度 預算數	科 目	本 年 度 預 算 數	說 明
1,000	1,000	會費	1,000	較上年度預算數1,000元，無增減。
1,000	1,000	職業團體會費	1,000	
			1,000	護理師1人公會會費(統籌業務費)。

# 臺北市地方教育發展基金－臺北市大同區日新國民小學

## 基金用途－建築及設備計畫明細表

中華民國110年度

單位：新臺幣元

前年度 決算數	上年度 預算數	科 目	本 年 度 預 算 數	說 明
44,888,463	7,792,000	合計	5,144,000	
44,888,463	7,792,000	購建固定資產、無形資產及非理財 目的之長期投資	5,144,000	
3,862,020	2,756,000	購建固定資產	1,741,000	
3,862,020	2,756,000	一般建築及設備計畫	1,741,000	
	510,000	教育局(處)其他設備		
	510,000	購置機械及設備		
335,000		開放學校場地計畫		
335,000		購置交通及運輸設備		
1,195,990		自強樓及活動中心拆除補 強工程		
1,195,990		購置機械及設備		
10,990		自強樓變更使用機電設備 工程		
10,990		購置機械及設備		
925,000				
925,000		購置雜項設備		
389,300	620,000	開放學校場地	537,000	
389,300	620,000	購置機械及設備	537,000	
			12,000	新購傳輸及轉換設備1臺(開放 學校場地計畫)。
			105,000	汰換中低階網路攝影機(200萬 像素以上)，5臺*21,000元(開放 學校場地計畫)。
			102,000	新購防潮櫃(1250公升以上)，2 臺*51,000元(開放學校場地計 畫)。
			78,000	新購中高階網路攝影機(500萬 像素以上)，2臺*39,000元(開放 學校場地計畫)。
			90,000	汰換低階交換器，2臺*45,000 元(開放學校場地計畫)。
			150,000	新購快速球型攝影機(含紅外 線)1臺(開放學校場地計畫)。
219,740	264,000	班級設備	262,000	
219,740		購置機械及設備	98,000	
			98,000	新購教具滅菌機1臺。

# 臺北市地方教育發展基金－臺北市大同區日新國民小學

## 基金用途－建築及設備計畫明細表

中華民國110年度

單位：新臺幣元

前年度 決算數	上年度 預算數	科 目	本 年 度 預 算 數	說 明
		購置交通及運輸設備	35,000	
			35,000	新購教學導播機1臺。
	264,000	購置雜項設備	129,000	
			50,000	汰換電子琴1臺。
			38,000	汰換裁紙機1臺。
			41,000	汰換一對一分離式冷氣機1臺 (7.1KW以上)。
38,000	48,000	特殊班設備	48,000	
11,500	32,000	購置機械及設備		
10,600		購置交通及運輸設備		
15,900	16,000	購置雜項設備	48,000	
			16,000	新購體感遊戲機1組。
			32,000	新購3D列印機1臺。
651,000	1,314,000	資訊設備	556,500	
651,000	1,314,000	購置機械及設備	556,500	
			195,784	汰換桌上型電腦(含顯示器)，8 部* 24,473元(電腦專案計畫)。
			247,500	新購筆記型電腦，9部*27,500 元(電腦專案計畫)。
			113,216	汰換網路及資訊周邊設備(電 腦專案計畫)。
97,000		幼兒園設備	97,000	
97,000		購置雜項設備	97,000	
			32,000	汰換吸塵器，2臺*16,000元。
			15,000	汰換A3護貝機1臺。
			50,000	新購棉被櫃，5組*10,000元。
		充實資優班數位學習資源 設備	240,500	
		購置機械及設備	240,500	
			15,500	新購數位相機1臺。
			225,000	新購筆記型電腦。9臺*25,000 元(電腦專案計畫)。
	36,000	購置無形資產	36,000	
	36,000	一般建築及設備計畫	36,000	
	36,000	資訊設備	36,000	
	36,000	購置電腦軟體	36,000	

臺北市地方教育發展基金－臺北市大同區日新國民小學

基金用途－建築及設備計畫明細表

中華民國110年度

單位：新臺幣元

前年度 決算數	上年度 預算數	科 目	本 年 度 預 算 數	說 明
			36,000	電腦教學軟體費(電腦專案計畫)。
41,026,443	5,000,000	遞延支出	3,367,000	
41,026,443	5,000,000	一般建築及設備計畫	3,367,000	
		自強樓普通教室改善工程	3,367,000	
		遞延修繕房屋建築支出	3,367,000	
			3,080,970	一、施工費。
			224,911	二、委託技術服務費(總包價法)。
			61,119	三、工程管理費(按施工費約2%提列)。
41,026,443	5,000,000	校園整修工程		
17,696,532	5,000,000	遞延修繕房屋建築支出		
23,329,911		其他遞延支出		

本 頁 空 白



# 預 算 參 考 表

# 臺北市地方教育發展基金－臺北市大同區日新國民小學

## 預計平衡表

中華民國110年12月31日

單位：新臺幣千元

108年(前年) 12月31日 決算數	科 目	110年12月31日 預計數	109年12月31日 預計數	比較增減(-)
4,869,869	資產合計	4,856,883	4,853,568	3,315
4,869,869	資產	4,856,883	4,853,568	3,315
34,779	流動資產	21,793	18,478	3,315
34,379	現金	21,393	18,078	3,315
34,379	銀行存款	21,393	18,078	3,315
400	預付款項	400	400	
400	預付費用	400	400	
5,526	投資、長期應收款項、貸墊款及準備金	5,526	5,526	
5,526	準備金	5,526	5,526	
4,009	退休及離職準備金	4,009	4,009	
1,517	其他準備金	1,517	1,517	
4,829,564	其他資產	4,829,564	4,829,564	
4,829,564	什項資產	4,829,564	4,829,564	
1,816	暫付及待結轉帳項	1,816	1,816	
4,827,749	代管資產	4,827,749	4,827,749	
4,869,869	負債及基金餘額合計	4,856,883	4,853,568	3,315
4,848,980	負債	4,848,980	4,848,980	
13,385	流動負債	13,385	13,385	
12,750	應付款項	12,750	12,750	
12,486	應付代收款	12,486	12,486	
264	應付費用	264	264	
635	預收款項	635	635	
635	預收收入	635	635	
4,835,595	其他負債	4,835,595	4,835,595	
4,835,595	什項負債	4,835,595	4,835,595	
3,660	存入保證金	3,660	3,660	
4,009	應付退休及離職金	4,009	4,009	
4,827,749	應付代管資產	4,827,749	4,827,749	
177	暫收及待結轉帳項	177	177	
20,890	基金餘額	7,904	4,589	3,315
20,890	基金餘額	7,904	4,589	3,315
20,890	基金餘額	7,904	4,589	3,315
20,890	累積餘額	7,904	4,589	3,315

註：1.信託代理與保證資產(負債)前年度決算數54,750元，上年度預計數54,750元，本年度預計數54,750元。2.或有資產(負債)0元。3.本基金自93年度起，本固定項目分開原則，將屬長期固定帳項，包括固定資產9,803,484元、無形資產132,888元及長期債務0元等，另立帳類管理，未納入本表。

## 臺北市地方教育發展基金一

## 各項費用

中華民國

前年度 決算數	上年度 預算數	計畫別		合計	國民教育計畫
		用途別科目			
201,220,957	155,807,000	合計		160,395,000	126,351,000
141,467,989	135,220,000	用人費用		142,614,000	115,307,000
71,429,861	67,057,860	正式員額薪資		69,901,860	51,336,000
68,752,601	64,609,860	職員薪金		67,453,860	51,336,000
1,483,860	1,416,000	工員工資		1,416,000	
1,193,400	1,032,000	警餉		1,032,000	
2,359,299	1,687,436	聘僱及兼職人員薪資		1,546,636	1,546,636
	634,476	聘用人員薪金		634,476	634,476
296,785		約僱職員薪金			
2,062,514	1,052,960	兼職人員酬金		912,160	912,160
1,094,494	1,440,861	超時工作報酬		1,451,036	862,535
1,094,494	1,440,861	加班費		1,451,036	862,535
16,147,215	16,587,349	獎金		17,416,869	12,980,810
7,339,779	8,272,000	考績獎金		8,746,000	6,629,000
8,807,436	8,315,349	年終獎金		8,670,869	6,351,810
40,252,453	39,704,973	退休及卹償金		43,350,672	41,787,936
39,528,379	39,430,356	職員退休及離職金		43,272,912	41,787,936
724,074	274,617	工員退休及離職金		77,760	
10,184,667	8,741,521	福利費		8,946,927	6,793,083
6,986,116	5,789,316	分擔員工保險費		6,032,640	4,378,236
153,720	207,020	傷病醫藥費		213,020	213,020
650,340	873,180	員工通勤交通費		910,980	603,540
2,394,491	1,872,005	其他福利費		1,790,287	1,598,287
9,957,130	8,754,000	服務費用		8,726,000	7,688,000
1,995,895	1,801,652	水電費		1,994,738	1,994,738
1,782,774	1,627,942	工作場所電費		1,782,774	1,782,774
213,121	173,710	工作場所水費		211,964	211,964
161,428	217,740	旅運費		217,740	217,740
161,428	177,740	國內旅費		177,740	177,740
	40,000	貨物運費		40,000	40,000
83,480	7,000	印刷裝訂與廣告費		37,600	37,600

# 臺北市大同區日新國民小學

## 彙計表

110年度

單位：新臺幣元

學前教育計畫	一般行政管理計畫	建築及設備計畫			
13,986,000	14,914,000	5,144,000			
13,757,000	13,550,000				
9,613,860	8,952,000				
8,917,860	7,200,000				
696,000	720,000				
	1,032,000				
113,252	475,249				
113,252	475,249				
2,220,412	2,215,647				
1,019,000	1,098,000				
1,201,412	1,117,647				
808,560	754,176				
788,400	696,576				
20,160	57,600				
1,000,916	1,152,928				
842,916	811,488				
126,000	181,440				
32,000	160,000				
88,000	950,000				

臺北市地方教育發展基金一

各項費用

中華民國

前年度 決算數	上年度 預算數	計畫別		合計	國民教育計畫
		用途別科目			
83,480	7,000	印刷及裝訂費		37,600	37,600
2,080,112	1,853,200	修理保養及保固費		1,885,400	1,885,400
1,056,531	824,320	一般房屋修護費		850,080	850,080
467,610	228,880	機械及設備修護費		235,320	235,320
555,971	800,000	雜項設備修護費		800,000	800,000
1,076,899	643,408	一般服務費		663,872	369,872
21,042	8,448	佣金、匯費、經理費及手續費		8,448	8,448
580,295	240,000	外包費		240,000	
309,089	216,960	計時與計件人員酬金		231,424	231,424
166,473	178,000	體育活動費		184,000	130,000
4,487,316	4,159,000	專業服務費		3,854,650	3,182,650
1,164,060	1,012,100	講課鐘點、稿費、出席審查及查詢費		817,600	805,600
76,400	66,400	委託檢驗(定)試驗認證費		57,450	57,450
5,100	6,000	試務甄選費		6,000	6,000
36,000		電腦軟體服務費			
3,205,756	3,074,500	其他專業服務費		2,973,600	2,313,600
72,000	72,000	公共關係費		72,000	
72,000	72,000	公共關係費		72,000	
3,950,805	2,876,000	材料及用品費		2,754,000	2,321,000
622,518	547,230	使用材料費		311,430	311,430
622,518	547,230	設備零件		311,430	311,430
3,328,287	2,328,770	用品消耗		2,442,570	2,009,570
393,903	433,200	辦公(事務)用品		455,840	42,040
64,361	70,000	報章雜誌		70,000	70,000
	20,000	農業與園藝用品及環境美化費		55,000	55,000
6,000	10,600	服裝		6,200	
8,861	19,000	醫療用品(非醫療院所使用)		19,000	19,000
2,855,162	1,775,970	其他用品消耗		1,836,530	1,823,530
4,800	5,000	租金、償債、利息及相關手續費		5,000	5,000
4,800	5,000	雜項設備租金		5,000	5,000
4,800	5,000	雜項設備租金		5,000	5,000

# 臺北市大同區日新國民小學

## 彙計表

110年度

單位：新臺幣元

學前教育計畫	一般行政管理計畫	建築及設備計畫			
26,000	268,000				
	240,000				
26,000	28,000				
62,000	610,000				
12,000					
50,000	610,000				
	72,000				
	72,000				
20,000	413,000				
20,000	413,000				
7,000	406,800				
	6,200				
13,000					

臺北市地方教育發展基金一

各項費用

中華民國

前年度 決算數	上年度 預算數	計畫別	合計	國民教育計畫
		用途別科目		
44,888,463	7,792,000	購建固定資產、無形資產及非理財目的 之長期投資	5,144,000	
3,862,020	2,756,000	購建固定資產	1,741,000	
2,478,520	2,476,000	購置機械及設備	1,432,000	
345,600		購置交通及運輸設備	35,000	
1,037,900	280,000	購置雜項設備	274,000	
	36,000	購置無形資產	36,000	
	36,000	購置電腦軟體	36,000	
41,026,443	5,000,000	遞延支出	3,367,000	
17,696,532	5,000,000	遞延修繕房屋建築支出	3,367,000	
23,329,911		其他遞延支出		
573,387	661,000	會費、捐助、補助、分攤、照護、救濟 與交流活動費	672,000	646,000
1,000	1,000	會費	1,000	
1,000	1,000	職業團體會費	1,000	
10,000	10,000	捐助、補助與獎助	10,000	10,000
10,000	10,000	獎助學員生給與	10,000	10,000
562,387	650,000	補貼、獎勵、慰問、照護與救濟	661,000	636,000
10,800		獎勵費用	10,800	10,800
551,587	650,000	其他補貼、獎勵、慰問、照護與救 濟	650,200	625,200
378,383	499,000	其他	480,000	384,000
378,383	499,000	其他支出	480,000	384,000
378,383	499,000	其他	480,000	384,000

# 臺北市大同區日新國民小學

## 彙計表

110年度

單位：新臺幣元

學前教育計畫	一般行政管理計畫	建築及設備計畫			
		5,144,000			
		1,741,000			
		1,432,000			
		35,000			
		274,000			
		36,000			
		36,000			
		3,367,000			
		3,367,000			
25,000	1,000				
	1,000				
	1,000				
25,000					
25,000					
96,000					
96,000					
96,000					



# 臺北市地方教育發展基金－臺北市大同區日新國民小學

## 員工人數彙計表

中華民國110年度

單位：人

計 畫 及 項 目	上年度最高可 進用員額數	本年度 增減(-)數	本年度最高可 進用員額數	說 明
合計	89	3	92	
國民教育計畫部分	62	3	65	
職員	61	3	64	
聘用	1		1	
學前教育計畫部分	13		13	
職員	11		11	
技工	2		2	
一般行政管理計畫部分	14		14	
職員	10		10	
駐衛警	2		2	
工友	2		2	

註：1.本表約僱、聘用係指奉准有案之約聘僱人員。

2.外包費編列消化超額職工業務外包費6人，計24萬元。 3.計時與計件人員酬金編列閩客語教學支援人員鐘點費等相關費用，計23萬1,424元。

本 頁 空 白

臺北市地方教育發展基金一

用人費用

中華民國

計畫及項目	合計	正式 員額 薪資	聘僱 人員 薪資	超時 工作 報酬	津貼	獎 金		
						年終獎金	考績獎金	其他
合計	142,614,000	69,901,860	634,476	1,451,036		8,670,869	8,746,000	
國民教育計畫	115,307,000	51,336,000	634,476	862,535		6,351,810	6,629,000	
職員薪金	51,336,000	51,336,000						
聘用人員 薪金	634,476		634,476					
兼職人員 酬金	912,160							
加班費	862,535			862,535				
考績獎金	6,629,000						6,629,000	
年終獎金	6,351,810					6,351,810		
職員退休 及離職金	41,787,936							
分擔員工 保險費	4,378,236							
傷病醫藥 費	213,020							
員工通勤 交通費	603,540							
其他福利 費	1,598,287							
學前教育計畫	13,757,000	9,613,860		113,252		1,201,412	1,019,000	
職員薪金	8,917,860	8,917,860						
工員工資	696,000	696,000						
加班費	113,252			113,252				
考績獎金	1,019,000						1,019,000	
年終獎金	1,201,412					1,201,412		
職員退休 及離職金	788,400							

# 臺北市大同區日新國民小學

## 彙計表

110年度

單位：新臺幣元

退休及卹償金		資遣費	福 利 費					提繳費	兼任 人員 用人 費用
退休金	卹償金		分擔 保險費	傷病 醫藥費	提撥 福利金	員工通勤 交通費	其他		
43,350,672			6,032,640	213,020		910,980	1,790,287	912,160	
41,787,936			4,378,236	213,020		603,540	1,598,287	912,160	
41,787,936			4,378,236	213,020		603,540	1,598,287	912,160	
808,560			842,916			126,000	32,000		
788,400									

臺北市地方教育發展基金一

用人費用

中華民國

計畫及項目	合計	正式 員額 薪資	聘僱 人員 薪資	超時 工作 報酬	津貼	獎 金		
						年終獎金	考績獎金	其他
工員退休 及離職金	20,160							
分擔員工 保險費	842,916							
員工通勤 交通費	126,000							
其他福利 費	32,000							
一般行政管 理計畫	13,550,000	8,952,000		475,249		1,117,647	1,098,000	
職員薪金	7,200,000	7,200,000						
工員工資	720,000	720,000						
警餉	1,032,000	1,032,000						
加班費	475,249			475,249				
考績獎金	1,098,000						1,098,000	
年終獎金	1,117,647					1,117,647		
職員退休 及離職金	696,576							
工員退休 及離職金	57,600							
分擔員工 保險費	811,488							
員工通勤 交通費	181,440							
其他福利 費	160,000							

註：1.本表兼任人員用人費用，係學校教職員兼課或請假代課鐘點費。

2.外包費編列消化超額職工業務外包費6人，計24萬元。

3.計時與計件人員酬金編列閩客語教學支援人員鐘點費等相關費用，計23萬1,424元。

# 臺北市大同區日新國民小學

## 彙計表

110年度

單位：新臺幣元

退休及卹償金		資遣費	福 利 費					提繳費	兼任人員用人費用
退休金	卹償金		分擔保險費	傷病醫藥費	提撥福利金	員工通勤交通費	其他		
20,160			842,916			126,000	32,000		
754,176			811,488			181,440	160,000		
696,576									
57,600			811,488			181,440	160,000		

臺北市地方教育發展基金一

聘用及約僱

中華民國

區分及職稱	人數	擔任工作	聘用或約僱 起訖期間	薪點	年需經費
合計	1				878,955
聘用人員小計	1				878,955
專業人員	1				878,955
聘用人員(424)	1	聘用專任運動教練	110/1/1-110/12/31	424	878,955

# 臺北市大同區日新國民小學

## 人員明細表

110年度

單位：新臺幣元

小計	月 支			離職 儲金	經費來源 及其科目
	折合 金額	勞保 保險費	健康 保險費		
52,873	52,873				國民教育計畫



# 臺北市地方教育發展基金－臺北市大同區日新國民小學

## 單位（或計畫）成本分析表

中華民國110年度

單位：新臺幣千元

計 畫 別	單 位	單位成本(元)或 平均利(費)率	數 量	預 算 數	說 明
合計				160,395	
國民教育計畫				126,351	
學前教育計畫				13,986	
一般行政管理計畫				14,914	
建築及設備計畫				5,144	

# 臺北市地方教育發展基金－臺北市大同區日新國民小學

## 5年來主要業務計畫分析表

中華民國110年度

單位：新臺幣千元

年度及項目	單位	數量	單位成本(元)或 平均利(費)率	金額	說明
(本)年度預算數					
國民教育計畫				126,351	
學前教育計畫				13,986	
(上)年度預算數					
國民教育計畫				119,047	
學前教育計畫				14,057	
(前)年度決算數					
國民教育計畫				126,835	
學前教育計畫				15,986	
(107)年度決算數					
國民教育計畫				120,288	
學前教育計畫				13,165	
(106)年度決算數					
國民教育計畫				113,229	
學前教育計畫				13,418	

# 臺北市地方教育發展基金－臺北市大同區日新國民小學

## 資本資產明細表

中華民國110年度

單位：新臺幣千元

項 目	取得成本 (期初餘額)	以前年度 累計折舊/ 長期投資 評 價	本 年 度 變 動				本年度累計折 舊/長期投資 評價變動數	期末餘額	
			增加		減少				主要增減 原因說明
			金額	類型	金額	類型			
合計	61,506	44,741	1,777		246		8,360	9,936	
土地改良物	7,836	7,758						78	
房屋及建築	1,226	191					22	1,013	
機械及設備	35,072	25,462	1,432	增置			6,899	4,143	
交通及運輸 設備	1,758	1,315	35	增置			115	362	
雜項設備	15,272	10,015	274	增置			1,323	4,208	
電腦軟體	343		36	增置	246	無形資 產攤銷		133	

註：預算數細數之和與總數或略有出入，係四捨五入關係。