

中華民國 110 年度

4-0501068

## 臺北市總預算

臺北市政府教育局主管

臺北市地方教育發展基金

臺北市立大直高級中學附屬單位預算之分預算

(特別收入基金)

臺北市立大直高級中學編

# 臺北市地方教育發展基金－臺北市立大直高級中學

## 目次

中華民國110年度

一、財務摘要 .....	第 1 頁
二、業務計畫及預算概要 .....	第 3 -13 頁
三、預算主要表	
(一) 基金來源、用途及餘絀預計表 .....	第 15 頁
(二) 現金流量預計表 .....	第 16 頁
四、預算明細表	
(一) 基金來源－服務收入明細表 .....	第 17 頁
(二) 基金來源－財產處分收入明細表 .....	第 18 頁
(三) 基金來源－其他財產收入明細表 .....	第 19 頁
(四) 基金來源－公庫撥款收入明細表 .....	第 20 頁
(五) 基金來源－學雜費收入明細表 .....	第 21 頁
(六) 基金來源－受贈收入明細表 .....	第 22 頁
(七) 基金來源－雜項收入明細表 .....	第 23 頁
(八) 基金用途－高中及高職教育計畫明細表 .....	第 24 -36 頁
(九) 基金用途－一般行政管理計畫明細表 .....	第 37 -38 頁
(十) 基金用途－建築及設備計畫明細表 .....	第 39 -41 頁
五、預算參考表	
(一) 預計平衡表 .....	第 43 頁
(二) 各項費用彙計表 .....	第 44 -49 頁
(三) 員工人數彙計表 .....	第 50 頁
(四) 用人費用彙計表 .....	第 52 -55 頁
(五) 聘用及約僱人員明細表 .....	第 56 -57 頁
(六) 單位(或計畫)成本分析表 .....	第 58 頁

# 臺北市地方教育發展基金－臺北市立大直高級中學

## 目 次

中華民國110年度

(七) 5年來主要業務計畫分析表 .....	第 59 頁
(八) 資本資產明細表 .....	第 60 頁

# 臺北市地方教育發展基金－臺北市立大直高級中學

## 財務摘要

中華民國110年度

單位：新臺幣千元

項 目	本 年 度	上 年 度	比較增減數	%
經營成績：				
基金來源	287,261	298,159	-10,898	-3.66
基金用途	302,973	307,504	-4,531	-1.47
賸餘(短絀)	-15,712	-9,345	-6,367	--
餘絀情形：				
基金餘額	12,796	28,508	-15,712	-55.11
現金流量(註)：				
現金及約當現金之淨增(減)	-15,712	-9,345	-6,367	--

附註：現金流量係採現金及約當現金基礎，包括現金及自投資日起3個月內到期或清償之債權證券。

本 頁 空 白

# 業務計畫及預算概要

# 臺北市地方教育發展基金 - 臺北市立大直高級中學

## 業務計畫及預算概要

中華民國 110 年度

### 壹、基金概況

#### 一、設立宗旨及願景：

- (一) 本校遵照憲法第 158 條及 160 條規定，教育文化應發展國民之民族精神、自治精神，國民道德與健全體格、科學及生活智能，以培養八大學習領域及十大基本能力。
- (二) 本校自 91 年度起依教育經費編列與管理法第 13 條規定設置「臺北市地方教育發展基金」，以促進教育健全發展，提昇教育經費運用績效。
- (三) 本校以培育學生「成為具備關鍵能力的世界公民」為教育宗旨，並以「營造互信守法溫柔敦厚的和諧校風、培育自立積極樸實快樂的世界公民、形塑人文科技永續發展的學校特色、建構終身學習多元民主的優質學園」為學校願景，建構一所優質卓越、創新精緻的高中，培育「大器正直，真誠好學」的優質青年人才。

#### 二、施政重點：

- (一) 開啟多元智慧：尊重每個學生獨特的個性，以多元智慧的觀點協助他找到生命的亮點，肯定天生我才必有用，能知於學，樂於學。
- (二) 培養生活能力：培養學生帶得走的公民關鍵能力，強化自我管理、閱讀理解、理性批判、問題解決、奉獻服務、溝通表達等核心素養。
- (三) 蘊育人文情懷：在溫馨開放的校園文化中，孕育人文情懷，學會尊重、包容；建構生命的價值、完成人性的開展。
- (四) 建置溫馨民主的校園文化：
  1. 以參與式管理、落實行政、教師會、家長會三者的良性互動。
  2. 以學生第一，教學優先的觀念提昇行政服務效率。
  3. 放下威權心態，開啟校園民主之風氣。
- (五) 推動適性教學：
  1. 落實校本課程理念，採多元化、活潑化的教學及評量。
  2. 運用校內、外資源，加強多元學習能力。
  3. 關懷相對弱勢學生之教學及輔導。
  4. 推動行動學習，充實學生運用資訊之知能，並提昇教師運用學習載具教學之能力。
- (六) 辦理發展性的訓輔活動：

## 業務計畫及預算概要

中華民國 110 年度

1. 辦理各項活動、競賽及展演。
2. 推動校內外學習服務。
3. 發展績優社團及校隊，如管樂、合唱等。
4. 加強新興領域教育的辦理，並融入各科教學以收成效。

(七) 辦理特色課程：

1. 配合十二年國民基本教育，發展特色課程，透過特色課程之實施，達成適性揚才之目的。
2. 透過教師專業發展及學校資源統整，改變教師教學方式及學生學習模式，永續精進發展特色課程。

三、組織概況：

本校設置校長 1 人，綜理全校校務，下設教務處、學生事務處、總務處、圖書館、輔導處、國民中學部、會計室及人事室等單位。

內部分層業務如下：

(一) 教務處：秉承校長之命，辦理全校教務事項。

1. 教學組：掌理高中部課程編排、課業考查、教學研究及教學指導等事項。
2. 註冊組：掌理註冊、編班、轉學、休學及成績考查等有關學籍事項。
3. 設備組：掌理教學設備計畫之擬定、用具之管理、保管等事項。
4. 教務組：掌理國中部之課程編排、課業考查、教學研究及教學指導等事項。

(二) 學生事務處：秉承校長之命，辦理全校學生事務事項。

1. 生活教育組：重視國中部學生生活輔導之技巧與方法，加強道德教育與法律常識教育以落實全方位人格教育為目標。
2. 生活輔導組：重視高中部學生生活輔導之技巧與方法，加強道德教育與法律常識教育以落實全方位人格教育為目標。
3. 訓育組：掌理訓育計畫之擬定，指導班聯會等學生自治團體之健全發展，並透過各項活動，實施性別教育，人權教育與群己關係之教育。
4. 衛生組：重視校園環境之整理與美化，配合宣導實施防災意識、環保教育與人口教育。
5. 體育組：加強學生體能訓練，重視團隊合作精神與良好運動風度之養成。



# 臺北市地方教育發展基金 - 臺北市立大直高級中學

## 業務計畫及預算概要

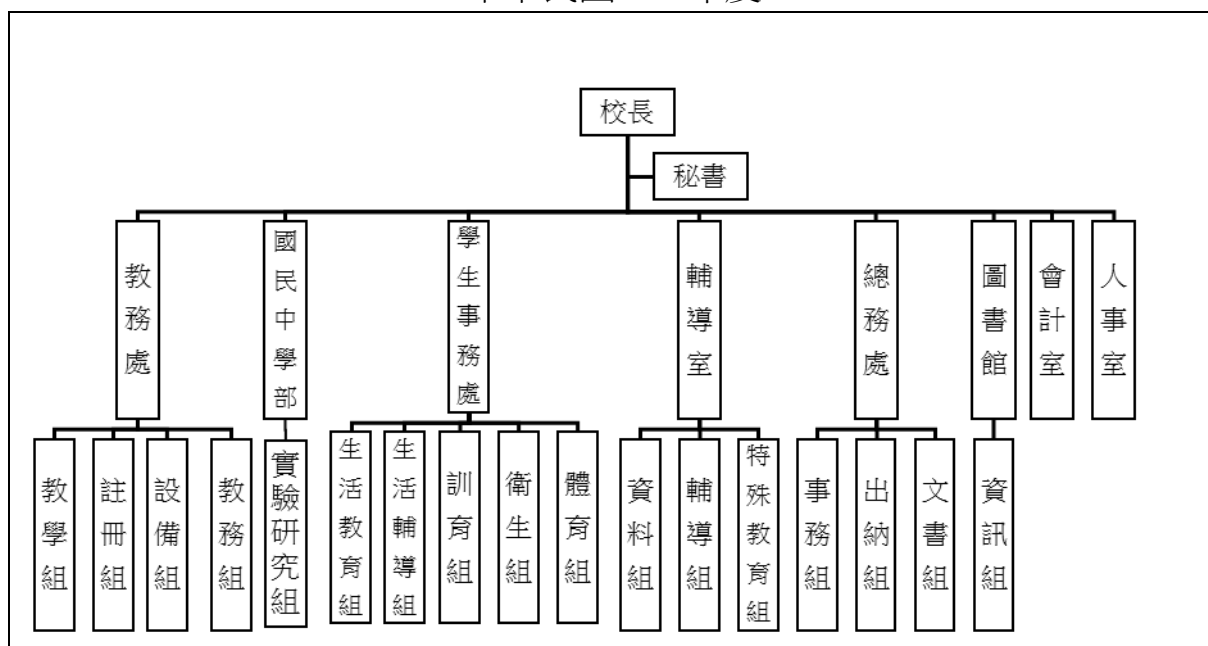
中華民國 110 年度

- (三) 總務處：秉承校長之命，辦理全校總務事項。
1. 事務組：辦理校舍場地佈置及環境美化，監督校舍建築及整修，財物購買保管及分配等事項。
  2. 出納組：辦理現金、票據、契約之保管等收支移轉等事項。
  3. 文書組：辦理公文收發登記與典守學校印信，撰擬繕校及檔案保管等事項。
- (四) 圖書館：秉承校長之命，辦理圖書分類編目、自動化作業系統維護，參考諮詢服務，推動圖書館利用教育及資訊融入教學、校園網路管理等事項。
- 資訊組：掌理校務行政資訊系統維護，資訊教學之推動等事項。
- (五) 輔導處：秉承校長之命，視學生身心狀況及需求提供發展性輔導，介入性輔導或處理性輔導，並掌理學生輔導與諮商，實施適性生涯輔導等事項。
1. 資料組：掌理學生心理測驗、輔導資料建立及運用等事項。
  2. 輔導組：掌理學生心理輔導諮商及個案管理工作等事項。
  3. 特殊教育組：掌理特教學生特殊需求之安排，包括資源班之入班教學輔導等個別化教育計畫等事項。
- (六) 國民中學部：秉承校長之命，掌理國中部業務。
- 實驗研究組：配辦理教務及學生生活教育事項，兼辦全校資源中心事項。
- (七) 會計室：秉承上級主計機關之監督與指導，並受校長之指揮，依法辦理歲計、會計、統計等事項。
- (八) 人事室：秉承上級人事機關之監督與指導，並受校長之指揮，依法辦理人事管理查核等事項。

# 臺北市地方教育發展基金 - 臺北市立大直高級中學

## 業務計畫及預算概要

中華民國 110 年度



#### 四、基金歸類及屬性：

本校地方教育發展基金依據教育經費編列與管理法第 13 條規定設置，本基金為預算法第 4 條第 1 項第 2 款第 5 目所定之特別收入基金，以本府教育局為管理機關。

### 貳、業務計畫

#### 一、基金來源：

單位：新臺幣千元

業務計畫	本年度預算數	實施內容
勞務收入	236	本年度預計辦理 2 學期教科書採購收取之作業管理費、收取高中資優班學生甄選報名費、高中網球重點項目學生甄選報名費及教師甄選報名費等收入。
財產收入	1,014	本年度預計財產報廢變賣之殘值收入、教職員工停車收入、校園場地開放收入等。
政府撥入收入	262,225	本年度預計由公庫撥入數。
教學收入	22,849	本年度預計收取學生之學費、雜費、電腦使用費、課業輔導等收入。

# 臺北市地方教育發展基金 - 臺北市立大直高級中學

## 業務計畫及預算概要

中華民國 110 年度

其他收入	937	本年度預計收取大直高中鴻琪獎學金利息收入、數位學生證補卡、工程圖說收入及學生到離校簡訊費等收入。
------	-----	--

### 二、基金用途：

單位：新臺幣千元

業務計畫	本年度預算數	實施內容
高中及高職教育計畫	257,105	本年度預計辦理教學事項為： 1. 各項教學、學生事務、圖書及輔導等業務。 2. 新購工藝、自然、社會、圖書等各科教學用品，充實各科教材及用具。 3. 革新教學方法，提高教學效能。 4. 辦理教師甄選、指定活動等項目。
一般行政管理計畫	34,143	本年度預計辦理事項為： 1. 綜理學校總務、人事、會計等業務。 2. 配合校務推動行政處室支援工作，進而增進校務運作。
建築及設備計畫	11,725	本年度預計辦理事項為： 1. 購置各學科教學課程所需教學設備。 2. 辦理教學大樓第 1 棟低壓電源改善工程(第二期)。 3. 教學大樓第 2 棟東側廁所整修工程、教學大樓第 2 棟遮陽設施改善工程、運動場域照明(活動中心)等工程。

### 參、預算概要

#### 一、基金來源及用途之預計：

##### (一) 本年度基金來源：

服務收入 23 萬 6 千元、財產處分收入 2 萬 6 千元、其他財產收入 98 萬 8 千元、公庫撥款收入 2 億 6,222 萬 5 千元、學雜費收入 2,284 萬 9 千元、受贈收入 1 千元、雜項收入 93 萬 6 千元，本年度基金來源 2 億 8,726 萬 1 千元，較上年度預算數 2 億 9,815 萬 9 千元，減少 1,089 萬 8 千元，約 3.66%，主要係公庫撥入收入減編所致。

# 臺北市地方教育發展基金 - 臺北市立大直高級中學

## 業務計畫及預算概要

中華民國 110 年度

### (二) 本年度基金用途：

高中及高職教育計畫 2 億 5,710 萬 5 千元，一般行政管理計畫 3,414 萬 3 千元，建築及設備計畫 1,172 萬 5 千元，本年度基金用途 3 億 297 萬 3 千元，較上年度預算數 3 億 750 萬 4 千元，減少 453 萬 1 千元，約 1.47%，主要係減編營建及修建工程及其他設備所致。

### 二、基金餘絀之預計：

本年度基金來源及用途相抵後，差短 1,571 萬 2 千元，較上年度預算數差短 934 萬 5 千元，增加 636 萬 7 千元，將移用以前基金餘額支應。

### 三、現金流量之預計：

本年度業務活動淨現金流出 1,571 萬 2 千元。

### 四、補辦預算事項：詳補辦預算明細表

#### (一) 固定資產之建設改良擴充 157 萬 5 千元

1.108 年度教育部補助高中優質化輔助方案計畫 53 萬 4 千元。

2.108 年度為教學所需及改善教學環境需要，且具急迫及必要性，由高中及高職教育計畫項下移列固定資產 14 萬 6 千元。

3.109 年度教育部補助高中優質化輔助方案計畫 83 萬 2 千元。

4.109 年度為配合新課綱教學環境需要，且具急迫及必要性，由高中及高職教育計畫項下移列固定資產 6 萬 3 千元。

### 肆、以前年度計畫實施成果概述：

#### 一、前(108)年度計畫實施成果概述：

業務計畫	實施概況	實施成果
勞務收入	本年度預計辦理 2 學期教科書採購收取之作業管理費、高中網球重點項目學生甄選報名費、高中資優班學生甄選報名費及教師甄選報名費等收入。	本年度已收取 2 學期教科書作業管理費計 26 萬 1 千元、收取高中網球重點項目學生甄選報名費 6 千元、高中資優班學生甄選報名費 3 萬 7 千元及教師甄選報名費 9 萬元等。

臺北市地方教育發展基金 - 臺北市立大直高級中學

業務計畫及預算概要

中華民國 110 年度

財產收入	本年度預計辦理財產報廢變賣之殘值收入、教職員工停車收入、校園場地開放收入及員工消費合作社房地使用費等。	本年度已辦理收取財產報廢變賣殘值收入 9 千元、教職員工停車收入 2 萬 8 千元、校園場地開放收入 114 萬 7 千元、員工消費合作社房地使用費 3 萬 3 千元等。
政府撥入收入	本年度預計由公庫撥入數。	本年度已收取公庫撥入數 2 億 8,932 萬 2 千元、政府其他撥入收入 351 萬 8 千元。
教學收入	本年度預計收取學生之學費、雜費、課業輔導等收入。	本年度已收取學生之學費、雜費、課業輔導等收入 2,380 萬 1 千元。
其他收入	本年度預計收取各界捐款收入、數位學生證補卡等收入。	本年度已接受各界捐款收入 56 萬 4 千元、數位學生證補卡及廠商履約逾期罰款等收入 132 萬 5 千元。
高中及高職教育計畫	本年度預計辦理教學事項為： 1. 各項教學、學生事務、圖書及輔導等業務。 2. 新購工藝、自然、社會、圖書等各科教學用品，充實各科教材及用具。 3. 辦理教師甄選、指定活動等項目。	1. 辦理小田園教育體驗學習計畫、學習歷程檔案、班際盃籃球等體育競賽、教育盃網球比賽等活動，達成預期目標。 2. 辦理網球重點項目學生甄選、教師甄選等達成預期目標。
一般行政管理計畫	本年度預計辦理事項為： 1. 綜理學校總務、人事、會計等業務。 2. 配合校務推動行政處室支援工作，進而增進校務運作。	綜理學校總務、人事、會計等業務，並配合校務推動行政處室支援工作，進而增進校務運作，達成預期目標。
建築及設備計畫	本年度預計辦理事項為： 1. 購置各學科教學課程所需教學設備。 2. 辦理教學大樓變電站電力改善工程第一期。	1. 購置各學科教學課程所需教學設備。 2. 辦理教學大樓變電站電力改善工程第一期。 3. 辦理行政辦公室設施設

# 臺北市地方教育發展基金 - 臺北市立大直高級中學

## 業務計畫及預算概要

中華民國 110 年度

		3. 辦理行政辦公室設施設備優質化工程。	備優質化工程。
二、上年度已過期間（109 年 1 月 1 日至 5 月 31 日止）計畫實施成果概述：			
業務計畫	實施概況	實 施 成 果	
勞務收入	本年度截至 5 月 31 日止預計辦理 1 學期教科書採購收取之作業管理費、高中網球重點項目學生甄選報名費及教師甄選報名費等收入。	本年度截至 5 月 31 日止已收取 1 學期教科書作業管理費計 15 萬 5 千元、收取高中網球重點項目學生甄選報名費 1 萬 2 千元及教師甄選報名費 10 萬 2 千元等。	
財產收入	本年度截至 5 月 31 日止預計辦理財產報廢變賣之殘值收入、教職員工停車收入、校園場地開放收入及員工消費合作社房地使用費等。	本年度截至 5 月 31 日止已辦理財產報廢變賣殘值收入 1 萬 4 千元、教職員工停車收入 5 萬元、校園場地開放收入 30 萬 7 千元、員工消費合作社房地使用費 3 萬 4 千元等。	
政府撥入收入	本年度截至 5 月 31 日止預計公庫撥入數。	本年度截至 5 月 31 日止已收取公庫撥入數 1 億 2,579 萬 9 千元及教育部之補助計畫 26 萬 7 千元。	
教學收入	本年度截至 5 月 31 日止預計預計收取學生之 1 學期學費、雜費、課業輔導等收入。	本年度截至 5 月 31 日止已收取學生 1 學期學費、雜費、課業輔導等收入 1,035 萬 2 千元。	
其他收入	本年度截至 5 月 31 日止預計收取數位學生證補卡等收入。	本年度截至 5 月 31 日止已接受各界捐款收入 29 萬 4 千元、數位學生證補卡及廠商履約逾期罰款等收入 5 萬元。	
高中及高職教育計畫	本年度截至 5 月 31 日止預計辦理教學事項為： 1. 各項教學、學生事務、圖書及輔導等業務。 2. 新購工藝、自然、社會、	1. 辦理小田園教育體驗學習計畫、學習歷程檔案、班際盃籃球等體育競賽、教育盃網球比賽等活動，達成預期目標。	

# 臺北市地方教育發展基金 - 臺北市立大直高級中學

## 業務計畫及預算概要

中華民國 110 年度

		圖書等各科教學用品，充實各科教材及用具。 3. 辦理教師甄選、指定活動等項目。	2. 辦理網球重點項目學生甄選、教師甄選等達成預期目標。
一般行政管理計畫	本年度截至 5 月 31 日止預計辦理事項為： 1. 綜理學校總務、人事、會計等業務。 2. 配合校務推動行政處室支援工作，進而增進校務運作。	持續辦理學校總務、人事、會計等業務，並配合校務推動行政處室支援工作，進而增進校務運作，達成預期目標。	
建築及設備計畫	本年度截至 5 月 31 日止預計辦理事項為： 1. 購置各學科教學課程所需教學設備招標作業。 2. 教學大樓變電站電力及低壓電力改善工程(第二期)、科學館屋頂防水整修工程之建築師及工程招標作業。 3. 優質圖書館精進方案整修工程之建築師及工程招標作業。	1. 購置各學科教學課程所需教學設備招標作業。 2. 教學大樓變電站電力及低壓電力改善工程(第二期)、科學館屋頂防水整修工程之建築師及工程招標作業。 3. 優質圖書館精進方案整修工程之建築師及工程招標作業。	

# 臺北市地方教育發展基金－臺北市立大直高級中學

## 補辦預算明細表

中華民國110年度

單位：新臺幣元

項 目	金額	辦理 年度	說 明
合計	1,575,000		
固定資產之建設改良擴充	1,575,000		
購置機械及設備	421,000	108	
植物生長箱(加濕)	235,000		教育部補助108學年度高中優質化第1期資本門經費。
單眼相機	48,000		教育部補助108學年度高中優質化第1期資本門經費。
全方位攝影機(初階輕旅容量升級組)	16,000		教育部補助108學年度高中優質化第1期資本門經費。
雷射螢光模組(405nm)	98,000		教育部補助108學年度高中優質化第1期資本門經費。
供電交換器	24,000		為迎曦館無線網路教學活動所需供電交換器，因故障已無法修繕，確實需要汰舊換新，且具急迫及必要性，所需經費擬控留本校高中及高職教育計畫-315設備零件項下支應。
購置雜項設備	259,000	108	
相機鏡頭	32,000		教育部補助108學年度高中優質化第1期資本門經費。
圖書及非書資料	80,000		教育部補助108學年度高中優質化第1期資本門經費。
標本展示櫃	25,000		教育部補助108學年度高中優質化第1期資本門經費。
冰箱	25,000		為教學現場所需冰箱，因故障已無法修繕，確實需要汰舊換新，且具急迫及必要性，所需經費擬控留本校高中及高職教育計畫-315設備零件項下支應。
一對一分離式冷氣機(7.2kw)	39,000		專科教室冷氣已逾年限，耗電又效能不彰，為利教師及學生學習，確實需要辦理新購，且具急迫及必要性，所需經費擬控留本校高中及高職教育計畫-315設備零件項下支應。
飲水機	17,000		為學生飲水安全設備確實需要辦理汰舊換新，且具急迫及必要性，所需經費控留本校高中及高職教育計畫-315設備零件項下支應。
窗型變頻冷氣機(7.2KW)	41,000		為利機房降溫確保電話線路及監視系統正常運作維護校園安全，確實需要辦理新購，且具急迫及必要性，所需經費擬控留本校高中及高職教育計畫-315設備零件項下支應。
購置機械及設備	733,000	109	
電子天平	78,000		教育部補助108學年度高中優質化第2期資本門經費。
高階電子天平	114,000		教育部補助108學年度高中優質化第2期資本門經費。
蒸餾水製造機	150,000		教育部補助108學年度高中優質化第2期資本門經費。
植物生長箱	235,000		教育部補助108學年度高中優質化第2期資本門經費。
高壓滅菌鍋(直立式)	93,000		教育部補助108學年度高中優質化第2期資本門經費。
多功能講桌	63,000		為配合新課綱教學場地建置等確實需要辦理新購，且具急迫及必要性，所需經費控留本校高中及高職教育計畫-設備零件項下支應。



# 臺北市地方教育發展基金－臺北市立大直高級中學

## 補辦預算明細表

中華民國110年度

單位：新臺幣元

項 目	金 額	辦 理 年 度	說 明
購置雜項設備	162,000	109	
藥品冷藏櫃	60,000		教育部補助108學年度高中優質化第2期資本門經費。
腦解剖模型	49,000		教育部補助108學年度高中優質化第2期資本門經費。
人體骨骼模型	53,000		教育部補助108學年度高中優質化第2期資本門經費。

備註：各基金依預算法第88條規定補辦預算，應確係不及編入年度預算，且因經營環境發生重大變遷或正常業務(含執行中央補助款項目)之確實需要，並經主管機關核轉本府核准先行辦理者；不具急迫性之事項，仍應儘可能納入預算辦理。

本 頁 空 白

# 預算主要表

# 臺北市地方教育發展基金－臺北市立大直高級中學

## 基金來源、用途及餘絀預計表

中華民國110年度

單位：新臺幣千元

前年度決算數	項 目	本年度預算數	上年度預算數	比較增減（－）
320,142	基金來源	287,261	298,159	-10,898
394	勞務收入	236	236	
394	服務收入	236	236	
1,217	財產收入	1,014	1,018	-4
10	財產處分收入	26	30	-4
1,208	其他財產收入	988	988	
292,840	政府撥入收入	262,225	273,349	-11,124
289,322	公庫撥款收入	262,225	273,349	-11,124
3,518	政府其他撥入收入			
23,801	教學收入	22,849	22,856	-7
23,801	學雜費收入	22,849	22,856	-7
1,889	其他收入	937	700	237
565	受贈收入	1	1	
1,325	雜項收入	936	699	237
308,030	基金用途	302,973	307,504	-4,531
260,564	高中及高職教育計畫	257,105	256,692	413
32,251	一般行政管理計畫	34,143	34,230	-87
15,215	建築及設備計畫	11,725	16,582	-4,857
12,113	本期賸餘(短絀)	-15,712	-9,345	-6,367
25,740	期初基金餘額	28,508	21,923	6,585
37,853	期末基金餘額	12,796	12,578	218

註：前年度決算數細數之和與總數或略有出入，係四捨五入關係，以下各表同。

# 臺北市地方教育發展基金－臺北市立大直高級中學

## 現金流量預計表

中華民國110年度

單位：新臺幣千元

項 目	本 預	年 算	度 數	說 明
業務活動之現金流量				
本期賸餘(短絀)			-15,712	
業務活動之淨現金流入(流出)			-15,712	
其他活動之現金流量				
其他活動之淨現金流入(流出)				
現金及約當現金之淨增(淨減)			-15,712	
期初現金及約當現金			25,918	
期末現金及約當現金			10,206	

註：本表係採現金及約當現金基礎，包括現金及自投資日起3個月內到期或清償之債權證券。

# 預算明細表

# 臺北市地方教育發展基金－臺北市立大直高級中學

## 基金來源－服務收入明細表

中華民國110年度

單位：新臺幣元

科 目	單 位	本 年 度 預 算 數			說 明
		數 量 業 務 量	利(費)率	金 額	
合計				236,000	
服務收入				236,000	較上年度預算數236,000元，無增減。
	學期	2	68,000	136,000	教科書費作業管理費收入（收支對列）。
	年	1	42,000	42,000	高中資優班學生甄選報名費收入（收支對列）。
	年	1	10,000	10,000	高中網球重點項目學生甄選報名費收入（收支對列）。
	人	160	300	48,000	教師公開甄選報名費收入。

# 臺北市地方教育發展基金－臺北市立大直高級中學

## 基金來源－財產處分收入明細表

中華民國110年度

單位：新臺幣元

科 目	單位	本 年 度 預 算 數			說 明
		數量 業務量	利(費)率	金 額	
合計				26,000	
財產處分收入	年	1	26,000	26,000	較上年度預算數30,000元，減少4,000元。 報廢財產售價。



# 臺北市地方教育發展基金－臺北市立大直高級中學

## 基金來源－其他財產收入明細表

中華民國110年度

單位：新臺幣元

科 目	單 位	本 年 度 預 算 數			說 明
		數 量 業 務 量	利(費)率	金 額	
合計				988,000	
其他財產收入				988,000	較上年度預算數988,000元，無增減。
	年	1	21,000	21,000	教職員工停車收費。
	年	1	934,000	934,000	開放場地收入（收支對列）。
	年	1	33,000	33,000	員生消費合作社房地使用費。

# 臺北市地方教育發展基金－臺北市立大直高級中學

## 基金來源－公庫撥款收入明細表

中華民國110年度

單位：新臺幣元

科 目	單位	本 年 度 預 算 數			說 明
		數量 業務量	利(費)率	金 額	
合計				262,225,000	
公庫撥款收入	年	1	262,225,000	262,225,000	較上年度預算數273,349,000元，減少11,124,000元。 市府補助款。

# 臺北市地方教育發展基金－臺北市立大直高級中學

## 基金來源－學雜費收入明細表

中華民國110年度

單位：新臺幣元

科 目	單 位	本 年 度 預 算 數			說 明
		數 量 業 務 量	利(費)率	金 額	
合計				22,849,000	
學雜費收入				22,849,000	較上年度預算數22,856,000元，減少7,000元。
	年	1	457,500	457,500	重修學分費收入（收支對列）。
	年	1	6,972,660	6,972,660	高國中學學習輔導費收入（收支對列）。
	人、學期	345x1	380	131,100	109學年度第2學期電腦使用費收入(收支對列)。
	年	1	560	560	配合預算編列至千元，增列進位數560元。
	人、學期	224x1	1,740	389,760	109學年度第2學期高二及高三社會組雜費收入預估學生228人，減免4人(收支對列)。
	人、學期	224x1	1,740	389,760	110學年度第1學期高二及高三社會組雜費收入預估學生228人，減免4人(收支對列)。
	人、學期	452x1	2,060	931,120	109學年度第2學期高二及高三自然組雜費收入預估學生462人，減免10人(收支對列)。
	人、學期	452x1	2,060	931,120	110年度第1學期高二及高三自然組雜費收入預估學生462人，減免10人(收支對列)。
	人、學期	342x1	1,820	622,440	109學年度第2學期高一雜費收入預估學生345人，減免3人(收支對列)。
	人、學期	342x1	1,820	622,440	110學年度第1學期高一雜費收入預估學生345人，減免3人(收支對列)。
	人、學期	903x1	6,240	5,634,720	110學年度第1學期高中部學費收入預估學生1,035人，減免132人。
	人、學期	903x1	6,240	5,634,720	109學年度第2學期高中部學費收入預估學生1,035人，減免132人。
	人、學期	345x1	380	131,100	110學年度第1學期電腦使用費收入(收支對列)。

# 臺北市地方教育發展基金－臺北市立大直高級中學

## 基金來源－受贈收入明細表

中華民國110年度

單位：新臺幣元

科 目	單位	本 年 度 預 算 數			說 明
		數量 業務量	利(費)率	金 額	
合計 受贈收入	年	1	1,000	1,000 1,000 1,000	較上年度預算數1,000元，無增減。 大直高中鴻琪獎學金利息收入。

# 臺北市地方教育發展基金－臺北市立大直高級中學

## 基金來源－雜項收入明細表

中華民國110年度

單位：新臺幣元

科 目	單位	本 年 度 預 算 數			說 明
		數量 業務量	利(費)率	金 額	
合計 雜項收入	年	1	936,000	936,000 936,000 936,000	較上年度預算數699,000元，增加237,000元。 工程圖說、學生到離校簡訊費、數位學生證等收入。

# 臺北市地方教育發展基金－臺北市立大直高級中學

## 基金用途－高中及高職教育計畫明細表

中華民國110年度

單位：新臺幣元

前年度 決算數	上年度 預算數	科 目	本 年 度 預 算 數	說 明
260,564,155	256,692,000	合計	257,105,000	
239,108,894	236,252,000	用人費用	236,811,000	
118,736,210	114,552,000	正式員額薪資	114,720,000	較上年度預算數114,552,000元，增加168,000元。
118,736,210	114,552,000	職員薪金	114,720,000	
			106,860,000	教職員137人薪金（詳用人費用彙計表）(含教育部補助導師費324,000元及國中專輔教師1,280,000元)。
			7,860,000	教師10人薪金（詳用人費用彙計表）。
10,267,358	9,451,732	聘僱及兼職人員薪資	9,428,548	較上年度預算數9,451,732元，減少23,184元。
1,523,306	2,035,092	聘用人員薪金	2,106,948	
			634,476	專任輔導人員1人薪金(詳聘用及約僱人員明細表)(含教育部補助528,000元)。
			1,472,472	專任學務創新人力人員3人薪金(詳聘用及約僱人員明細表)。
8,744,052	7,416,640	兼職人員酬金	7,321,600	
			554,400	教師代課鐘點費，本校編制專任教師總人數68人，按9分之1計，編列7人，每人18節11月，總節數7人*18節*11月=1,386節，每節400元。
			554,400	教師代課鐘點費，本校編制教師總人數67人，按9分之1計，編列7人，每人220節，總節數7人x220節=1,540節，每節360元。
			4,153,600	高中兼課鐘點費: 1.依課程綱要規定每週課程總時數1085節。 2.現有教師依標準規定每週授課總時數849節。 3.每週兼課總時數236節*4週*11月*400元。
			178,560	補助調整授課鐘點費之外聘教師勞、健保及勞退費用(教育部補助款)。
			1,785,600	補助調整教師授課鐘點費(教育部補助款)，62人*2節*40週*360元。
			8,640	補助調整授課鐘點費之外聘教師勞、健保及勞退費用(教育部補助款)。
			86,400	補助調整授課特教教師鐘點費(教育部補助款)，3人*2節*40週*360元。

# 臺北市地方教育發展基金－臺北市立大直高級中學

## 基金用途－高中及高職教育計畫明細表

中華民國110年度

單位：新臺幣元

前年度 決算數	上年度 預算數	科 目	本 年 度 預 算 數	說 明
1,181,937	1,345,668	超時工作報酬	1,453,993	較上年度預算數1,345,668元，增加108,325元。
1,133,937	1,297,668	加班費	1,405,993	
			26,825	高中資優班學生甄選工作人員加班費（收支對列）。
			10,360	教科書費作業工作人員加班費（收支對列）。
			487,660	高國中學習輔導工作人員加班費（收支對列）。
			32,533	不休假出勤加班費。
			2,220	數理資優班工作人員加班費。
			14,800	專任輔導人員業務加班費。
			74,000	開放場地工作人員加班費（收支對列）。
			74,000	高中教職員各項業務加班（收支對列）。
			683,595	不休假出勤加班費。
48,000	48,000	值班費	48,000	
			48,000	教官值班費，2人*12月*2,000元（教育部補助款）。
26,412,858	25,905,387	獎金	26,103,869	較上年度預算數25,905,387元，增加198,482元。
11,521,814	11,332,000	考績獎金	11,500,500	
			11,211,500	依考績法規定核發之獎金。
			289,000	依考績法規定核發之獎金。
14,891,044	14,573,387	年終獎金	14,603,369	
			184,059	專任學務務創新人力人員依規定於年節加發之獎金。
			13,357,500	依規定於年節加發之獎金。
			982,500	依規定於年節加發之獎金。
			79,310	專任輔導人員依規定於年節加發之獎金。
66,257,627	70,250,088	退休及卹償金	70,299,024	較上年度預算數70,250,088元，增加48,936元。
66,190,871	69,980,088	職員退休及離職金	70,029,024	
			713,232	提撥退撫基金。
			60,190,680	退休人員月退休金，125人*38,510元*12月=57,765,000元；退休遺族月撫慰金，9人*22,

# 臺北市地方教育發展基金－臺北市立大直高級中學

## 基金用途－高中及高職教育計畫明細表

中華民國110年度

單位：新臺幣元

前年度 決算數	上年度 預算數	科 目	本 年 度 預 算 數	說 明
				460元*12月=2,425,680元，合計60,190,680元。
			38,064	專任輔導人員提撥離職儲金。
			8,998,704	提撥退撫基金。
			88,344	專任學務創新人力人員提撥離職儲金。
66,756	270,000	卹償金	270,000	遺族年撫卹金，1人*22,500元*12月=270,000元。
16,252,904	14,747,125	福利費	14,805,566	較上年度預算數14,747,125元，增加58,441元。
11,992,923	9,847,296	分擔員工保險費	9,883,884	
			677,832	分擔公保、勞保、健保費。
			74,232	專任輔導人員分擔勞保、健保費。
			172,296	專任學務創新人力人員分攤勞保、健保費。
			8,959,524	分擔公保、勞保、健保費。
363,500	442,500	傷病醫藥費	540,500	
			122,500	健康檢查補助費，35人* 3,500元。
			400,000	健康檢查補助費，25人* 16,000元。
			18,000	職業安全衛生健康檢查經費，15人*1,200元(新增)。
1,355,908	1,572,480	員工通勤交通費	1,496,880	
			15,120	專任輔導人員上下班交通費，1人*12月* 2段*630元。
			113,400	特教教師上下班交通費，9人*10月* 2段*630元。
			272,160	教師兼行政人員上下班交通費18人*12月* 2段*630元。
			45,360	專任學務創新人力人員上下班交通費，3人*12月* 2段*630元。
			37,800	教師兼行政人員上下班交通費，5人*12月* 1段*630元。
			315,000	教師上下班交通費，50人*10月* 1段*630元。
			30,240	軍訓教官上下班交通費，2人*12月* 2段*630元。



# 臺北市地方教育發展基金－臺北市立大直高級中學

## 基金用途－高中及高職教育計畫明細表

中華民國110年度

單位：新臺幣元

前年度 決算數	上年度 預算數	科 目	本 年 度 預 算 數	說 明
			667,800	教師上下班交通費，53人*10月* 2段*630元。
2,540,573	2,884,849	其他福利費	2,884,302	。
			365,000	喪葬補助費，2人*5月*36,500元。
			250,840	結婚補助費，4人*2月*31,355元。
			1,798,462	子女教育補助費。
			54,000	退休人員三節慰問金，9人*1年* 6,000元。
			16,000	休假旅遊補助費。
			16,000	專任輔導人員休假旅遊補助費。
			336,000	休假旅遊補助費。
			48,000	專任學務創新人力人員休假旅遊補助費。
13,499,503	14,393,000	服務費用	13,666,000	
2,137,296	2,767,499	水電費	2,148,207	較上年度預算數2,767,499元，減少619,292元。
				。
1,816,107	2,248,054	工作場所電費	1,818,054	
			1,662,550	班級電費。
			5,504	高中班級電費（收支對列）。
			20,000	開放場地電費（收支對列）。
			100,000	高國中學習輔導電費（收支對列）。
			30,000	高中生重修電費（收支對列）。
321,189	519,445	工作場所水費	330,153	
			330,153	班級水費。
336,791	437,295	郵電費	437,295	較上年度預算數437,295元，無增減。
63,630	38,199	郵費	38,199	
			20,369	國中寄發通知單等郵資（班級業務費）。
			17,830	高中寄發通知單等郵資（收支對列）。
206,879	309,096	電話費	309,096	
			291,300	高中電話費（收支對列）。
			17,796	國中電話費（班級業務費）。
66,282	90,000	數據通信費	90,000	
			90,000	教學用網路租用費（收支對列）。
617,226	288,740	旅運費	288,740	較上年度預算數288,740元，無增減。
146,998	227,190	國內旅費	227,190	
			130,200	高中畢業旅行、教學觀摩等出差旅費，28

# 臺北市地方教育發展基金－臺北市立大直高級中學

## 基金用途－高中及高職教育計畫明細表

中華民國110年度

單位：新臺幣元

前年度 決算數	上年度 預算數	科 目	本 年 度 預 算 數	說 明
				人*3天* 1,550元（收支對列）。
			7,500	國中教職員工外勤短程車資（班級業務費）。
			24,000	高中教職員工外勤短程車資（收支對列）。
			55,800	國中校外教學隨隊人員出差旅費，12人*3天* 1,550元。
			4,650	國中因公市外出差旅費。
			5,040	專任輔導人員短程車資。
424,138		國外旅費		
40,700	11,550	貨物運費	11,550	
			10,000	高中貨物運費（收支對列）。
			1,550	國中貨物運費。
5,390	50,000	其他旅運費	50,000	
			50,000	學生參加各項比賽旅運費等。
384,677	513,664	印刷裝訂與廣告費	455,664	較上年度預算數513,664元，減少58,000元。
384,677	513,664	印刷及裝訂費	455,664	
			83,674	高中印製教案、教材及資料等（收支對列）。
			158,400	高中影印機使用費，5臺*12月*4,400張* 0.6元（收支對列）。
			100,800	國中影印機使用費（班級材料費），5臺*12月*2,800張* 0.6元。
			97,190	國中印製教案、教材及資料等（班級材料費）。
			9,600	辦理高中工作圈講義資料、研習手冊等印刷費。
			6,000	專業成長資料印製費(新增)。
3,264,836	2,550,062	修理保養及保固費	2,672,682	較上年度預算數2,550,062元，增加122,620元。
2,070,051	1,304,380	一般房屋修護費	1,304,380	
			461,200	國中一般房屋等養護費。
			643,180	高中一般房屋等養護費（收支對列）。
			200,000	開放場地房屋修繕費（收支對列）。
392,310	316,250	機械及設備修護費	339,330	

# 臺北市地方教育發展基金－臺北市立大直高級中學

## 基金用途－高中及高職教育計畫明細表

中華民國110年度

單位：新臺幣元

前年度 決算數	上年度 預算數	科 目	本 年 度 預 算 數	說 明
			68,600	電腦設備維護費(電腦專案計畫)。
			150,000	高中學生電腦課程用電腦維護費(收支對列)。
			82,600	國中實驗器具等設備維護費。
			38,130	高中實驗器具等設備維護費(收支對列)。
802,475	929,432	雜項設備修護費	1,028,972	
			250,000	高國中學習輔導場所設備修護(收支對列)。
			200,000	開放場地什項設備修繕費(收支對列)。
			250,000	國中行政及教學設備、教具等維護。
			328,972	高中行政及教學設備、教具等維護(收支對列)。
961,668	840,400	一般服務費	619,712	較上年度預算數840,400元，減少220,688元。
38,880	27,400	佣金、匯費、經理費及手續費	27,712	
			7,776	委託超商代收學雜費手續費(國中部) 648人*2學期* 6元。
			9,936	委託超商代收學雜費手續費(高中部)，828人*2學期* 6元。
			10,000	高國中課業輔導超商代收課輔費所需之手續費用(收支對列)。
658,100	509,000	外包費	290,000	
			110,000	開放場地清潔維護外包費(收支對列)。
			180,000	完全中學行政人力勞務外包。
264,688	304,000	體育活動費	302,000	
			2,000	文康活動費，本校編列專任輔導人員1人，每人編列2,000元。
			280,000	文康活動費，本校編列教職員137人，約僱人員3人，合計140人，每人編列2,000元。
			20,000	文康活動費，本校編列教職員10人，每人編列2,000元。
5,797,009	6,995,340	專業服務費	7,043,700	較上年度預算數6,995,340元，增加48,360元。
5,520,941	6,668,100	講課鐘點、稿費、出席審查	6,716,500	

# 臺北市地方教育發展基金－臺北市立大直高級中學

## 基金用途－高中及高職教育計畫明細表

中華民國110年度

單位：新臺幣元

前年度 決算數	上年度 預算數	科 目	本 年 度 預 算 數	說 明
		及查詢費		
			320,000	身心障礙資源班教師減1人改編內聘講師鐘點費。
			80,000	身心障礙資源班教師減1人改編外聘講師鐘點費。
			21,600	高中數理資優班教學用教材編輯費，3班*12月*600元。
			7,200	國中身心障礙資源班教學用教材編輯費，1班*12月*600元。
			7,200	高中身心障礙資源班教學用教材編輯費，1班*12月*600元。
			6,000	數理資優班外聘講師鐘點費，3節*2,000元。
			56,000	高國中社團活動外聘講師鐘點費（分組組數大於班級數始得動支）28節*2,000元。
			16,000	冬夏令營（含童軍活動）外聘講師鐘點費8節*2,000元。
			26,000	國中活化教學及新文化精神活動內聘講座鐘點費，26節*1,000元。
			60,000	國中活化教學及新文化精神活動外聘講座鐘點費，30節*2,000元。
			10,000	高中輔導活動外聘性平調查委員出席費，4人次*2,500元。
			10,000	國中輔導活動外聘性平調查委員出席費，4人次*2,500元。
			14,000	國中輔導活動團體輔導外聘講師鐘點費，7節*2,000元。
			46,000	高中輔導活動團體輔導、個案諮商外聘講師鐘點費，23節*2,000元。
			3,025,000	高中學習輔導講課鐘點費，5,500節* 550元（收支對列）。
			2,500,000	國中學習輔導講課鐘點費，5,000節*500元（收支對列）。
			28,000	專業成長外聘講師鐘點費，14節*2,000元(新增)。
			4,000	國中適性入學宣導外聘講師鐘點費，2節*2,000元(含教育部補助2,000元)。

# 臺北市地方教育發展基金－臺北市立大直高級中學

## 基金用途－高中及高職教育計畫明細表

中華民國110年度

單位：新臺幣元

前年度 決算數	上年度 預算數	科 目	本 年 度 預 算 數	說 明
			48,000	高中課後社團活動外聘講師鐘點費，24節*2,000元。
			15,000	性別平等教育宣導活動外聘調查委員出席費，6人次*2,500元。
			13,000	性別平等教育宣導活動調查報告撰寫。
			247,500	高一、高二學生暑期重修講課鐘點費，450節* 550元（收支對列）。
			40,000	高三學生重修講課鐘點費，100節* 400元（收支對列）。
			2,000	技職教育、免試及十二年國教校園宣導內聘講師鐘點費，2節*1,000元。
			60,000	辦理高中工作圈專家學者出席、諮詢費，24人次*2,500元。
			54,000	辦理高中工作圈研習講外聘專家學者鐘點費，27節*2,000元。
83,300	83,000	委託檢驗(定)試驗認證費	83,000	
			65,000	高中建築物公共安全檢查簽證、申報費及消防安全檢測費（收支對列）。
			18,000	飲水機水質檢驗費，15臺*1,200元。
110,660	49,840	試務甄選費	49,800	
			40,800	教師甄選試務費。
			9,000	高中網球重點項目學生甄選試務費（收支對列）。
34,791		電腦軟體服務費		
47,317	194,400	其他專業服務費	194,400	
			194,400	國中游泳池水電清潔維護費，27班*7,200元。
5,989,173	4,861,000	材料及用品費	5,272,000	
2,913,644	2,333,266	使用材料費	2,683,080	較上年度預算數2,333,266元，增加349,814元。
2,913,644	2,333,266	設備零件	2,683,080	
			28,000	高吧椅，8張*3,500元(班級設備費移列)(新增)。
			170,100	電腦設備維護及管理費，27班*6,300元。
			44,000	國中活化教學及新文化精神活動教學用具。

# 臺北市地方教育發展基金－臺北市立大直高級中學

## 基金用途－高中及高職教育計畫明細表

中華民國110年度

單位：新臺幣元

前年度 決算數	上年度 預算數	科 目	本 年 度 預 算 數	說 明
			62,000	國中活化教學及新文化精神活動教學材料。
			4,000	國中輔導活動輔導書籍教材等用具。
			10,000	高中輔導活動輔導書籍教材等用具。
			166,500	開放場地用具等（收支對列）。
			4,000	性別平等教育宣導活動用教材、媒材等。
			659,000	活動中心燈具改善工程200瓦數LED燈具，66組*9,984.85元(新增)。
			721,500	汰換節能循環扇，222臺*3,250元(新增)。
			300,000	高國中學習輔導教學材料（收支對列）。
			70,000	高中重修教室及課程所需設備零件（收支對列）。
			250,000	高中教學、家政、工藝、童軍、音樂、體育等教學用具（收支對列）。
			81,780	國中教學、家政、工藝、童軍、音樂、體育等教學用具（班級材料費）。
			112,200	高中學生電腦課程用耗材及零組件等（收支對列）。
3,075,529	2,527,734	用品消耗	2,588,920	較上年度預算數2,527,734元，增加61,186元。
169,125	348,840	辦公(事務)用品	347,700	
			25,640	教科書費作業管理用文具紙張等，2學期*12,820元（收支對列）。
			100,000	高國中學習輔導文具紙張、油墨版紙等（收支對列）。
			24,000	高中課後社團活動用文具紙張等。
			20,000	高中生重修課程文具紙張等（收支對列）。
			9,000	辦理高中工作圈購置文具用品、資料夾等雜支。
			99,960	高中教學用文具紙張（收支對列）。
			69,100	國高中特教班教學材料費，5班*13,820元。
111,259	95,000	報章雜誌	95,000	
			45,000	國中訂閱書報雜誌等費用（班級材料費）。
			50,000	高中訂閱書報雜誌等費用（收支對列）。

# 臺北市地方教育發展基金－臺北市立大直高級中學

## 基金用途－高中及高職教育計畫明細表

中華民國110年度

單位：新臺幣元

前年度 決算數	上年度 預算數	科 目	本 年 度 預 算 數	說 明
35,409	60,000	醫療用品(非醫療院所使用)	60,000	15,000 國中保健醫療用具（班級材料費）。 30,000 高中保健醫療用具（收支對列）。 15,000 國中健康中心藥品。
2,759,736	2,023,894	其他用品消耗	2,086,220	1,450 高中身心障礙資源班教學雜支等(特殊班業務費)。 1,510 國中身心障礙資源班教學雜支等(特殊班業務費)。 4,900 數理資優班工作逾時誤餐費用，49人次*100元。 22,000 國中輔導活動教學用品及評量測驗費。 24,000 高中輔導活動教學用品及評量測驗費。 24,000 國中活化教學及新文化精神活動逾時誤餐費用，240人次*100元。 39,100 高國中運動會用器材、錦旗等什項支出。 3,000 性別平等教育宣導活動用印製、佈置等。 16,000 小田園教育體驗實習計畫農事體驗實作菜苗、種子等園藝資材。 19,000 小田園教育體驗實習計畫整地、雜草清除等。 20,000 小田園教育體驗實習計畫農具(告示牌、澆水器具、小圓鋤等園藝用品)。 20,000 小田園教育體驗實習計畫有機土(有機肥料)。 6,000 專業成長逾時誤餐費用，60人次*100元(新增)。 25,600 國中生涯發展檔案夾等雜支。 75,000 綠屋頂計畫培養土等雜支。 30,200 辦理各項活動場地布置等雜支。 60,000 學生參加比賽及辦理各項活動逾時誤餐費用，600人次*100元。 14,000 冬夏令營（含童軍活動）逾時誤餐費用140人次*100元。 7,200 教師甄選教評會工作會議逾時誤餐費用，72人次*100元。

# 臺北市地方教育發展基金－臺北市立大直高級中學

## 基金用途－高中及高職教育計畫明細表

中華民國110年度

單位：新臺幣元

前年度 決算數	上年度 預算數	科 目	本 年 度 預 算 數	說 明
			163,500	開放場地清潔用品及垃圾袋等費用（收支對列）。
			50,000	高中重修課程所需材料雜支等(收支對列)。
			10,200	辦理高中工作圈所需雜支等費用。
			7,200	辦理高中工作圈研習及工作會議逾時誤餐費用，72人次*100元。
			150,000	高國中學習輔導模擬考試卷費（收支對列）。
			50,000	高國中學習輔導活動實驗材料雜支等（收支對列）。
			100,000	教科書費作業管理用材料等，2學期*50,000元（收支對列）。
			7,175	高中資優班學生甄選一階性向測驗題本借用與批閱費用等（收支對列）。
			1,000	高中網球重點項目工作逾時誤餐費用，10人次*100元（收支對列）。
			8,000	高中資優班學生甄選工作及會議逾時誤餐費用，80次*100元（收支對列）。
			6,500	國中童軍教育經費。
			397,064	高中教學用實驗材料等（收支對列）。
			85,000	高中專用垃圾袋14公升，34箱*2,500元（收支對列）。
			67,500	國中專用垃圾袋14公升，27箱*2,500元（班級業務費）。
			108,600	敬師活動費，181人*600元。
			324,725	高中衛生清潔用品費等（收支對列）。
			26,761	國中教室佈置用文具紙張（班級材料費）。
			54,000	高中教職員工因公外出洽辦公務或辦活動等逾時誤餐費用，540人次*100元（收支對列）。
			33,035	國中衛生清潔用品費等（班級業務費）。
			23,000	國中教職員工因公外出洽辦公務或辦活動等逾時誤餐費用，230人次*100元（班級業務費）。
101,300	57,000	租金、償債、利息及相關手續費	67,000	



# 臺北市地方教育發展基金－臺北市立大直高級中學

## 基金用途－高中及高職教育計畫明細表

中華民國110年度

單位：新臺幣元

前年度 決算數	上年度 預算數	科 目	本 年 度 預 算 數	說 明
101,300	42,600	交通及運輸設備租金	52,600	較上年度預算數42,600元，增加10,000元。
101,300	42,600	車租	52,600	
			22,680	高中各項教學活動比賽租用車輛（收支對列）。
			5,750	高中身心障礙資源班各項教學活動租用車輛(特殊班業務費)。
			5,690	國中身心障礙資源班各項教學活動租用車輛(特殊班業務費)。
			8,480	數理資優班各項教學活動比賽租用車輛。
			10,000	冬夏令營（含童軍活動）用車租。
	14,400	雜項設備租金	14,400	較上年度預算數14,400元，無增減。
	14,400	雜項設備租金	14,400	
			14,400	悠遊卡刷卡機租金，5臺*12月*240元。
1,594,858	908,000	會費、捐助、補助、分攤、照護、救濟與交流活動費	1,085,000	
541,100	124,080	捐助、補助與獎助	124,160	較上年度預算數124,080元，增加80元。
541,100	124,080	獎助學員生給與	124,160	
			54,000	國中優秀學生獎學金，27班*2學期* 1,000元。
			60,000	高中優秀學生獎學金，30班*2學期* 1,000元。
			160	配合預算編列至千元，增列進位數 160元。
			10,000	教育關懷獎每校推薦1名學生獎助金。
1,032,351	783,920	補貼、獎勵、慰問、照護與救濟	960,840	較上年度預算數783,920元，增加176,920元。
77,500		獎勵費用	25,200	
			25,200	依「臺北市公立高級中等以下學校獎勵教師獎金發給要點」發放之獎勵，7人*3,600元(班級業務費)(新增)。
954,851	783,920	其他補貼、獎勵、慰問、照護與救濟	935,640	
			12,000	弱勢學生冷氣使用費補助費用，15人*800元。
			39,000	弱勢學生教科書補助費用，30人*1,300元。
			330,000	清寒學生餐費補助，30人*200日*55元(國中)。

# 臺北市地方教育發展基金－臺北市立大直高級中學

## 基金用途－高中及高職教育計畫明細表

中華民國110年度

單位：新臺幣元

前年度 決算數	上年度 預算數	科 目	本 年 度 預 算 數	說 明
			330,000	清寒學生餐費補助，30人*200日*55元(高中)。
			224,640	補助學校午餐使用有機蔬菜或有機米計畫，702人*40週*1次*8元。
21,407		競賽及交流活動費		
21,407		交流活動費		
270,427	221,000	其他	204,000	
270,427	221,000	其他支出	204,000	較上年度預算數221,000元，減少17,000元。
270,427	221,000	其他	204,000	
			40,000	高國中運動會運動競賽經費及場地佈置費。
			44,300	辦理學生各項活動獎勵品等其他費用。
			8,000	高中課後社團活動經費。
			6,075	國中廁所衛生紙（班級材料費）。
			75,600	執行國中學生路隊安全導護費，3人*40週*10次*63元。
			30,025	高中學生活動、競賽等雜支（收支對列）。

# 臺北市地方教育發展基金－臺北市立大直高級中學

## 基金用途－一般行政管理計畫明細表

中華民國110年度

單位：新臺幣元

前年度 決算數	上年度 預算數	科 目	本 年 度 預 算 數	說 明
32,250,505	34,230,000	合計	34,143,000	
29,981,983	31,813,000	用人費用	31,215,000	
20,398,625	21,156,000	正式員額薪資	20,796,000	較上年度預算數21,156,000元，減少360,000元。
18,393,305	19,668,000	職員薪金	19,668,000	職員27人薪津（詳用人費用彙計表）。
2,005,320	1,488,000	工員工資	1,128,000	工員3人薪金（詳用人費用彙計表）。
734,335	998,756	超時工作報酬	967,796	較上年度預算數998,756元，減少30,960元。
734,335	998,756	加班費	967,796	不休假出勤加班費。
			903,997	職員工各項業務加班費（統籌業務費）。
4,593,361	5,024,500	獎金	4,919,500	較上年度預算數5,024,500元，減少105,000元。
2,188,782	2,380,000	考績獎金	2,320,000	依考績法規定核發之獎金。
2,404,579	2,644,500	年終獎金	2,599,500	依規定於年節加發之獎金。
1,653,592	1,871,232	退休及卹償金	1,842,432	較上年度預算數1,871,232元，減少28,800元。
1,564,503	1,752,192	職員退休及離職金	1,752,192	提撥退撫基金。
89,089	119,040	工員退休及離職金	90,240	提撥勞工退休準備金。
2,602,070	2,762,512	福利費	2,689,272	較上年度預算數2,762,512元，減少73,240元。
1,851,409	1,858,272	分擔員工保險費	1,816,152	分擔公保、勞保、健保費。
321,340	408,240	員工通勤交通費	393,120	職員暨技工、工友上下班交通費，4人*12月*1段*630元。
			30,240	職員暨技工、工友上下班交通費，24人*12月*2段*630元。
429,321	496,000	其他福利費	480,000	休假旅遊補助費。
			480,000	

# 臺北市地方教育發展基金－臺北市立大直高級中學

## 基金用途－一般行政管理計畫明細表

中華民國110年度

單位：新臺幣元

前年度 決算數	上年度 預算數	科 目	本 年 度 預 算 數	說 明
1,701,454	1,754,000	服務費用	2,264,000	
841,454	894,000	一般服務費	1,404,000	較上年度預算數894,000元，增加510,000元。
782,700	832,000	外包費	1,344,000	
			864,000	職工（技工、工友）業務外包費，2人*12月*36,000元。
			480,000	消化超額職工12人（技工、工友）業務外包費，12人*40,000元。
58,754	62,000	體育活動費	60,000	
			60,000	文康活動費，本校編列職員27人，工員3人，合計30人，每人編列2,000元。
680,000	680,000	專業服務費	680,000	較上年度預算數680,000元，無增減。
680,000	680,000	其他專業服務費	680,000	
			680,000	校園安全機械定點、機動巡邏等保全費用。
180,000	180,000	公共關係費	180,000	較上年度預算數180,000元，無增減。
180,000	180,000	公共關係費	180,000	
			180,000	校長特別費，12月*15,000元。
565,068	661,000	材料及用品費	662,000	
565,068	661,000	用品消耗	662,000	較上年度預算數661,000元，增加1,000元。
565,068	661,000	辦公(事務)用品	662,000	
			661,041	本校奉核定高中普通班27班、數理資優班3班、國中部普通班27班，統籌業務費計算如下：1,290元*（15班+15班）*12月=464,400元，810元*（15班+12班）*12月=262,440元，以上合計726,840元，除依實際需求移列加班費63,799元、會費2,000元外，其餘如列數。
			959	配合預算編列至千元，增列進位數959元。
2,000	2,000	會費、捐助、補助、分攤、照護、救濟與交流活動費	2,000	
2,000	2,000	會費	2,000	較上年度預算數2,000元，無增減。
2,000	2,000	職業團體會費	2,000	
			2,000	護理師2人公會會費（統籌業務費）。

# 臺北市地方教育發展基金－臺北市立大直高級中學

## 基金用途－建築及設備計畫明細表

中華民國110年度

單位：新臺幣元

前年度決算數	上年度預算數	科 目	本年度預算數	說 明
15,215,056	16,582,000	合計	11,725,000	
15,215,056	16,582,000	購建固定資產、無形資產及非理財目的之長期投資	11,725,000	
8,044,166	3,666,000	購建固定資產	2,064,000	
8,044,166	3,666,000	一般建築及設備計畫	2,064,000	
		班級設備	693,959	
		購置機械及設備	492,000	
			160,000	汰舊換新大圖輸出機1臺。
			95,000	新購圖書殺菌機(雙層)1臺。
			237,000	新購86吋觸控螢幕(含視訊會議週邊設備、喇叭控制盒及麥克風)1臺。
		購置雜項設備	201,959	
			46,000	汰舊換新飲水機，2臺*23,000元。
			28,000	汰舊換新電熱箱47L，2臺*14,000元。
			15,000	汰舊換新碎紙機(自動碎紙功能)1臺。
			112,959	新購圖書。
		特殊班設備	80,000	
		購置機械及設備	48,000	
			48,000	新購複式顯微鏡，2臺*24,000元。
		購置雜項設備	32,000	
			15,000	汰舊換新碎紙機(自動碎紙功能)1臺。
			14,000	新購電熱箱(47L)1臺。
			3,000	新購圖書。
		資訊設備	1,254,041	
		購置機械及設備	1,254,041	
			416,041	汰換桌上型電腦(含顯示器)，17部*24,473元(電腦專案計畫)。
			495,000	新購筆記型電腦，18部*27,500元(電腦專案計畫)。
			343,000	汰換網路及資訊周邊設備(電

# 臺北市地方教育發展基金－臺北市立大直高級中學

## 基金用途－建築及設備計畫明細表

中華民國110年度

單位：新臺幣元

前年度 決算數	上年度 預算數	科 目	本 年 度 預 算 數	說 明
				腦專案計畫)。
8,044,166	3,666,000	校園設備		
6,257,766	1,497,000	購置機械及設備		
44,000	76,000	購置交通及運輸設備		
1,742,400	2,093,000	購置雜項設備		
		教學大樓第1棟低壓電源改善工程(第二期)	36,000	
		購置機械及設備	12,000	
			12,000	新購需量資訊電子看板1座。
		購置雜項設備	24,000	
			24,000	新購儲卡加值機1座。
45,600	72,000	購置無形資產	72,000	
45,600	72,000	一般建築及設備計畫	72,000	
		資訊設備	72,000	
		購置電腦軟體	72,000	
			72,000	電腦教學軟體費(電腦專案計畫)。
45,600	72,000	校園軟體設備		
45,600	72,000	購置電腦軟體		
7,125,290	12,844,000	遞延支出	9,589,000	
7,125,290	12,844,000	一般建築及設備計畫	9,589,000	
		教學大樓第1棟低壓電源改善工程(第二期)	5,064,000	
		遞延修繕房屋建築支出	5,064,000	
			4,634,000	一、施工費。
			338,000	二、委託技術服護費(總包價法)。
			92,000	三、工程管理費(依施工費約2%提列)。
		教學大樓第2棟東側廁所整修工程	2,759,000	
		遞延修繕房屋建築支出	2,759,000	
			2,525,000	一、施工費。
			184,000	二、委託技術服護費(總包價法)。
			50,000	三、工程管理費(依施工費約2%提列)。

# 臺北市地方教育發展基金－臺北市立大直高級中學

## 基金用途－建築及設備計畫明細表

中華民國110年度

單位：新臺幣元

前年度 決算數	上年度 預算數	科 目	本 年 度 預 算 數	說 明
		教學大樓第2棟遮陽設施改善工程	1,636,000	
		遞延修繕房屋建築支出	1,636,000	
			1,530,000	一、施工費。
			76,000	二、委託技術服護費(總包價法)。
			30,000	三、工程管理費(依施工費約2%提列)。
		運動場域照明(活動中心)	130,000	
		遞延修繕房屋建築支出	130,000	
			120,000	一、施工費。
			8,000	二、委託技術服護費(總包價法)。
			2,000	三、工程管理費(依施工費約2%提列)。
7,125,290	12,844,000	校園整修工程		
6,460,090	12,844,000	遞延修繕房屋建築支出		
665,200		其他遞延支出		

本 頁 空 白



# 預算參考表

# 臺北市地方教育發展基金－臺北市立大直高級中學

## 預計平衡表

中華民國110年12月31日

單位：新臺幣千元

108年(前年) 12月31日 決算數	科 目	110年12月31日 預計數	109年12月31日 預計數	比較增減(-)
5,120,635	資產合計	5,095,578	5,111,290	-15,712
5,120,635	資產	5,095,578	5,111,290	-15,712
36,616	流動資產	11,559	27,271	-15,712
35,263	現金	10,206	25,918	-15,712
35,263	銀行存款	10,206	25,918	-15,712
653	應收款項	653	653	
653	其他應收款	653	653	
700	預付款項	700	700	
700	預付費用	700	700	
16,190	投資、長期應收款項、貸墊款及準備金	16,190	16,190	
16,190	準備金	16,190	16,190	
3,894	退休及離職準備金	3,894	3,894	
12,296	其他準備金	12,296	12,296	
5,067,830	其他資產	5,067,830	5,067,830	
5,067,830	什項資產	5,067,830	5,067,830	
32	暫付及待結轉帳項	32	32	
5,067,798	代管資產	5,067,798	5,067,798	
5,120,635	負債及基金餘額合計	5,095,578	5,111,290	-15,712
5,082,783	負債	5,082,783	5,082,783	
7,335	流動負債	7,335	7,335	
6,524	應付款項	6,524	6,524	
5,033	應付代收款	5,033	5,033	
1,491	應付費用	1,491	1,491	
811	預收款項	811	811	
811	預收收入	811	811	
5,075,448	其他負債	5,075,448	5,075,448	
5,075,448	什項負債	5,075,448	5,075,448	
3,351	存入保證金	3,351	3,351	
3,894	應付退休及離職金	3,894	3,894	
5,067,798	應付代管資產	5,067,798	5,067,798	
404	暫收及待結轉帳項	404	404	
37,853	基金餘額	12,796	28,508	-15,712
37,853	基金餘額	12,796	28,508	-15,712
37,853	基金餘額	12,796	28,508	-15,712
37,853	累積餘額	12,796	28,508	-15,712

註：1.信託代理與保證資產(負債)前年度決算數0元，上年度預計數0元，本年度預計數0元。2.或有資產(負債)0元。3.本基金自93年度起，本固定項目分開原則，將屬長期固定帳項，包括固定資產17,313,954元、無形資產416,029元及長期債務0元等，另立帳類管理，未納入本表。

## 臺北市地方教育發展基金

## 各項費用

中華民國

前年度 決算數	上年度 預算數	計畫別		合計	高中及高職教育計 畫
		用途別科目			
308,029,716	307,504,000	合計		302,973,000	257,105,000
269,090,877	268,065,000	用人費用		268,026,000	236,811,000
139,134,835	135,708,000	正式員額薪資		135,516,000	114,720,000
137,129,515	134,220,000	職員薪金		134,388,000	114,720,000
2,005,320	1,488,000	工員工資		1,128,000	
10,267,358	9,451,732	聘僱及兼職人員薪資		9,428,548	9,428,548
1,523,306	2,035,092	聘用人員薪金		2,106,948	2,106,948
8,744,052	7,416,640	兼職人員酬金		7,321,600	7,321,600
1,916,272	2,344,424	超時工作報酬		2,421,789	1,453,993
1,868,272	2,296,424	加班費		2,373,789	1,405,993
48,000	48,000	值班費		48,000	48,000
31,006,219	30,929,887	獎金		31,023,369	26,103,869
13,710,596	13,712,000	考績獎金		13,820,500	11,500,500
17,295,623	17,217,887	年終獎金		17,202,869	14,603,369
67,911,219	72,121,320	退休及卹償金		72,141,456	70,299,024
67,755,374	71,732,280	職員退休及離職金		71,781,216	70,029,024
89,089	119,040	工員退休及離職金		90,240	
66,756	270,000	卹償金		270,000	270,000
18,854,974	17,509,637	福利費		17,494,838	14,805,566
13,844,332	11,705,568	分擔員工保險費		11,700,036	9,883,884
363,500	442,500	傷病醫藥費		540,500	540,500
1,677,248	1,980,720	員工通勤交通費		1,890,000	1,496,880
2,969,894	3,380,849	其他福利費		3,364,302	2,884,302
15,200,957	16,147,000	服務費用		15,930,000	13,666,000
2,137,296	2,767,499	水電費		2,148,207	2,148,207
1,816,107	2,248,054	工作場所電費		1,818,054	1,818,054
321,189	519,445	工作場所水費		330,153	330,153
336,791	437,295	郵電費		437,295	437,295
63,630	38,199	郵費		38,199	38,199
206,879	309,096	電話費		309,096	309,096
66,282	90,000	數據通信費		90,000	90,000

# 一 臺北市立大直高級中學

## 彙計表

110年度

單位：新臺幣元

一般行政管理計畫	建築及設備計畫				
34,143,000	11,725,000				
31,215,000					
20,796,000					
19,668,000					
1,128,000					
967,796					
967,796					
4,919,500					
2,320,000					
2,599,500					
1,842,432					
1,752,192					
90,240					
2,689,272					
1,816,152					
393,120					
480,000					
2,264,000					

## 臺北市地方教育發展基金

## 各項費用

中華民國

前年度 決算數	上年度 預算數	計畫別		合計	高中及高職教育計畫
		用途別科目			
617,226	288,740	旅運費		288,740	288,740
146,998	227,190	國內旅費		227,190	227,190
424,138		國外旅費			
40,700	11,550	貨物運費		11,550	11,550
5,390	50,000	其他旅運費		50,000	50,000
384,677	513,664	印刷裝訂與廣告費		455,664	455,664
384,677	513,664	印刷及裝訂費		455,664	455,664
3,264,836	2,550,062	修理保養及保固費		2,672,682	2,672,682
2,070,051	1,304,380	一般房屋修護費		1,304,380	1,304,380
392,310	316,250	機械及設備修護費		339,330	339,330
802,475	929,432	雜項設備修護費		1,028,972	1,028,972
1,803,122	1,734,400	一般服務費		2,023,712	619,712
38,880	27,400	佣金、匯費、經理費及手續費		27,712	27,712
1,440,800	1,341,000	外包費		1,634,000	290,000
323,442	366,000	體育活動費		362,000	302,000
6,477,009	7,675,340	專業服務費		7,723,700	7,043,700
5,520,941	6,668,100	講課鐘點、稿費、出席審查及查詢費		6,716,500	6,716,500
83,300	83,000	委託檢驗(定)試驗認證費		83,000	83,000
110,660	49,840	試務甄選費		49,800	49,800
34,791		電腦軟體服務費			
727,317	874,400	其他專業服務費		874,400	194,400
180,000	180,000	公共關係費		180,000	
180,000	180,000	公共關係費		180,000	
6,554,241	5,522,000	材料及用品費		5,934,000	5,272,000
2,913,644	2,333,266	使用材料費		2,683,080	2,683,080
2,913,644	2,333,266	設備零件		2,683,080	2,683,080
3,640,597	3,188,734	用品消耗		3,250,920	2,588,920
734,193	1,009,840	辦公(事務)用品		1,009,700	347,700
111,259	95,000	報章雜誌		95,000	95,000
35,409	60,000	醫療用品(非醫療院所使用)		60,000	60,000
2,759,736	2,023,894	其他用品消耗		2,086,220	2,086,220

一 臺北市立大直高級中學

彙計表

110年度

單位：新臺幣元

一般行政管理計畫	建築及設備計畫				
<p>1,404,000</p> <p>1,344,000</p> <p>60,000</p> <p>680,000</p> <p>680,000</p> <p>180,000</p> <p>180,000</p> <p>662,000</p> <p>662,000</p> <p>662,000</p>					

## 臺北市地方教育發展基金

## 各項費用

中華民國

前年度 決算數	上年度 預算數	計畫別	合計	高中及高職教育計 畫
		用途別科目		
101,300	57,000	租金、償債、利息及相關手續費	67,000	67,000
101,300	42,600	交通及運輸設備租金	52,600	52,600
101,300	42,600	車租	52,600	52,600
	14,400	雜項設備租金	14,400	14,400
	14,400	雜項設備租金	14,400	14,400
15,215,056	16,582,000	購建固定資產、無形資產及非理財目的 之長期投資	11,725,000	
8,044,166	3,666,000	購建固定資產	2,064,000	
6,257,766	1,497,000	購置機械及設備	1,806,041	
44,000	76,000	購置交通及運輸設備		
1,742,400	2,093,000	購置雜項設備	257,959	
45,600	72,000	購置無形資產	72,000	
45,600	72,000	購置電腦軟體	72,000	
7,125,290	12,844,000	遞延支出	9,589,000	
6,460,090	12,844,000	遞延修繕房屋建築支出	9,589,000	
665,200		其他遞延支出		
1,596,858	910,000	會費、捐助、補助、分攤、照護、救濟 與交流活動費	1,087,000	1,085,000
2,000	2,000	會費	2,000	
2,000	2,000	職業團體會費	2,000	
541,100	124,080	捐助、補助與獎助	124,160	124,160
541,100	124,080	獎助學員生給與	124,160	124,160
1,032,351	783,920	補貼、獎勵、慰問、照護與救濟	960,840	960,840
77,500		獎勵費用	25,200	25,200
954,851	783,920	其他補貼、獎勵、慰問、照護與救 濟	935,640	935,640
21,407		競賽及交流活動費		
21,407		交流活動費		
270,427	221,000	其他	204,000	204,000
270,427	221,000	其他支出	204,000	204,000
270,427	221,000	其他	204,000	204,000

# 一 臺北市立大直高級中學

## 彙計表

110年度

單位：新臺幣元

一般行政管理計畫	建築及設備計畫				
	11,725,000				
	2,064,000				
	1,806,041				
	257,959				
	72,000				
	72,000				
	9,589,000				
	9,589,000				
2,000					
2,000					
2,000					



# 臺北市地方教育發展基金－臺北市立大直高級中學

## 員工人數彙計表

中華民國110年度

單位：人

計 畫 及 項 目	上年度最高可 進用員額數	本年度 增減(-)數	本年度最高可 進用員額數	說 明
合計	183	-2	181	
高中及高職教育計畫部分	152	-1	151	
職員	148	-1	147	
聘用	4		4	
一般行政管理計畫部分	31	-1	30	
職員	27		27	
技工	2		2	
工友	2	-1	1	

註：1.本表約僱、聘用係指奉准有案之約聘僱人員。

2.外包費編列完全中學行政人力勞務外包1人、工友外包2人、消化超額職工外包費、開放場地清潔維護外包費等，計163萬4,000元。

本 頁 空 白

# 臺北市地方教育發展基金

## 用人費用

中華民國

計畫及項目	合計	正式 員額 薪資	聘僱 人員 薪資	超時 工作 報酬	津貼	獎 金		
						年終獎金	考績獎金	其他
合計	268,026,000	135,516,000	2,106,948	2,421,789		17,202,869	13,820,500	
高中及高職 教育計畫	236,811,000	114,720,000	2,106,948	1,453,993		14,603,369	11,500,500	
職員薪金	114,720,000	114,720,000						
聘用人員 薪金	2,106,948		2,106,948					
兼職人員 酬金	7,321,600							
加班費	1,405,993			1,405,993				
值班費	48,000			48,000				
考績獎金	11,500,500						11,500,500	
年終獎金	14,603,369					14,603,369		
職員退休 及離職金	70,029,024							
卹償金	270,000							
分擔員工 保險費	9,883,884							
傷病醫藥 費	540,500							
員工通勤 交通費	1,496,880							
其他福利 費	2,884,302							
一般行政管 理計畫	31,215,000	20,796,000		967,796		2,599,500	2,320,000	
職員薪金	19,668,000	19,668,000						
工員工資	1,128,000	1,128,000						
加班費	967,796			967,796				
考績獎金	2,320,000						2,320,000	
年終獎金	2,599,500					2,599,500		

—臺北市立大直高級中學

彙計表

110年度

單位：新臺幣元

退休及卹償金		資遣費	福 利 費					提繳費	兼任 人員 用人 費用
退休金	卹償金		分擔 保險費	傷病 醫藥費	提撥 福利金	員工通勤 交通費	其他		
71,871,456	270,000		11,700,036	540,500		1,890,000	3,364,302	7,321,600	
70,029,024	270,000		9,883,884	540,500		1,496,880	2,884,302	7,321,600	
70,029,024	270,000		9,883,884	540,500		1,496,880	2,884,302	7,321,600	
1,842,432			1,816,152			393,120	480,000		

# 臺北市地方教育發展基金

## 用人費用

中華民國

計畫及項目	合計	正式 員額 薪資	聘僱 人員 薪資	超時 工作 報酬	津貼	獎 金		
						年終獎金	考績獎金	其他
職員退休 及離職金	1,752,192							
工員退休 及離職金	90,240							
分擔員工 保險費	1,816,152							
員工通勤 交通費	393,120							
其他福利 費	480,000							

註：1.本表兼任人員用人費用，係學校教職員兼課或請假代課鐘點費。2.外包費編列完全中學行政人力勞務外包1人、工友外包2人、消化超額職工外包費、開放場地清潔維護外包費等，計163萬4,000元。

—臺北市立大直高級中學

彙計表

110年度

單位：新臺幣元

退休及卹償金		資遣費	福 利 費					提繳費	兼任 人員 用人 費用
退休金	卹償金		分擔 保險費	傷病 醫藥費	提撥 福利金	員工通勤 交通費	其他		
1,752,192									
90,240									
			1,816,152						
						393,120			
							480,000		

臺北市地方教育發展基金

聘用及約僱

中華民國

區分及職稱	人數	擔任工作	聘用或約僱起訖期間	薪點	年需經費
合計	4				2,807,253
聘用人員小計	4				2,807,253
專業人員	4				2,807,253
聘用人員(424)	1	擔任本校及駐點學校專任輔導人員和駐區服務	110/1/1-110/12/31	424	842,082
聘用人員(328)	3	擔任校園安全維護	110/1/1-110/12/31	328	1,965,171

—臺北市立大直高級中學

人員明細表

110年度

單位：新臺幣元

小計	月 支			經費來源 及其科目
	折合 金額	勞保 保險費	健康 保險費	
52,873	52,873			高中及高職教育計畫
40,902	40,902			高中及高職教育計畫



# 臺北市地方教育發展基金－臺北市立大直高級中學

## 單位（或計畫）成本分析表

中華民國110年度

單位：新臺幣千元

計畫別	單位	單位成本(元)或 平均利(費)率	數量	預算數	說明
合計				302,973	
高中及高職教育計畫				257,105	
一般行政管理計畫				34,143	
建築及設備計畫				11,725	

# 臺北市地方教育發展基金－臺北市立大直高級中學

## 5年來主要業務計畫分析表

中華民國110年度

單位：新臺幣千元

年度及項目	單位	數量	單位成本(元)或 平均利(費)率	金額	說明
(本)年度預算數					
高中及高職教育計畫				257,105	
(上)年度預算數					
高中及高職教育計畫				256,692	
(前)年度決算數					
高中及高職教育計畫				260,564	
(107)年度決算數					
高中及高職教育計畫				260,537	
(106)年度決算數					
高中及高職教育計畫				246,375	

# 臺北市地方教育發展基金－臺北市立大直高級中學

## 資本資產明細表

中華民國110年度

單位：新臺幣千元

項 目	取得成本 (期初餘額)	以前年度 累計折舊/ 長期投資 評 價	本 年 度 變 動				本年度累計折 舊/長期投資 評價變動數	期末餘額	
			增加		減少				主要增減 原因說明
			金額	類型	金額	類型			
合計	106,947	83,778	2,136		152		7,423	17,730	
土地改良物	1,825	1,807						18	
房屋及建築	30	27						3	
機械及設備	68,689	52,905	1,806	增置			5,800	11,790	
交通及運輸 設備	3,630	2,780					304	546	
雜項設備	32,275	26,258	258	增置			1,318	4,957	
電腦軟體	496		72	增置	152	無形資 產攤銷		416	