

中華民國 110 年度

4-0501255

臺北市總預算

臺北市政府教育局主管

臺北市地方教育發展基金

臺北市立蘭州國民中學附屬單位預算之分預算

(特別收入基金)

臺北市立蘭州國民中學編

臺北市地方教育發展基金－臺北市立蘭州國民中學

目次

中華民國110年度

一、財務摘要	第 1 頁
二、業務計畫及預算概要	第 3 -10 頁
三、預算主要表	
(一) 基金來源、用途及餘絀預計表	第 11 頁
(二) 現金流量預計表	第 12 頁
四、預算明細表	
(一) 基金來源－服務收入明細表	第 13 頁
(二) 基金來源－財產處分收入明細表	第 14 頁
(三) 基金來源－其他財產收入明細表	第 15 頁
(四) 基金來源－公庫撥款收入明細表	第 16 頁
(五) 基金來源－政府其他撥入收入明細表	第 17 頁
(六) 基金來源－雜項收入明細表	第 18 頁
(七) 基金用途－國民教育計畫明細表	第 19 -26 頁
(八) 基金用途－一般行政管理計畫明細表	第 27 -29 頁
(九) 基金用途－建築及設備計畫明細表	第 30 -31 頁
五、預算參考表	
(一) 預計平衡表	第 33 頁
(二) 各項費用彙計表	第 34 -39 頁
(三) 員工人數彙計表	第 40 頁
(四) 用人費用彙計表	第 42 -45 頁
(五) 單位（或計畫）成本分析表	第 46 頁
(六) 5年來主要業務計畫分析表	第 47 頁
(七) 資本資產明細表	第 48 頁

臺北市地方教育發展基金－臺北市立蘭州國民中學

財務摘要

中華民國110年度

單位：新臺幣千元

項 目	本 年 度	上 年 度	比較增減數	%
經營成績：				
基金來源	85,630	98,344	-12,714	-12.93
基金用途	92,612	100,795	-8,183	-8.12
賸餘(短絀)	-6,982	-2,451	-4,531	--
餘絀情形：				
基金餘額	509	7,491	-6,982	-93.21
現金流量(註)：				
現金及約當現金之淨增(減)	-6,982	-2,451	-4,531	--

附註：現金流量係採現金及約當現金基礎，包括現金及自投資日起3個月內到期或清償之債權證券。

本 頁 空 白

業務計畫及預算概要

臺北市地方教育發展基金 - 臺北市立蘭州國民中學

業務計畫及預算概要

中華民國 110 年度

壹、基金概況

一、設立宗旨及願景：

- (一) 本校遵照憲法第 158 條及 160 條規定，教育文化應發展國民之民族精神、自治精神，國民道德與健全體格、科學及生活智能，以培養八大學習領域及十大基本能力。
- (二) 本校自 91 年度起依教育經費編列與管理法第 13 條規定設置「臺北市地方教育發展基金」，以促進教育健全發展，提昇教育經費運用績效。
- (三) 本校以「愛與榜樣」為核心，有教無類，因材施教，融合學校願景「希望、活力、卓越、創新」，轉化成「尊重、多元、關懷」具體行動，透過教師專業熱忱的教學，行政創新的服務，家長認同與支持，提供學生多元展能的舞台，以實現全人教育的理想，培養世界公民的辦學目標。

二、施政重點：

- (一) 開啟多元智慧：尊重每個學生獨特的個性，以多元智慧的觀點協助他找到生命的亮點，肯定天生我才必有用，能知於學，樂於學。
- (二) 培養生活能力：培養學生帶得走的公民關鍵能力，強化自我管理、閱讀理解、理性批判、問題解決、奉獻服務、溝通表達等核心素養。
- (三) 蘊育人文情懷：在溫馨開放的校園文化中，孕育人文情懷，學會尊重、包容；建構生命的價值、完成人性的開展。
- (四) 建置溫馨民主的校園文化：
 1. 以參與式管理、落實行政、教師會、家長會三者的良性互動。
 2. 以學生第一，教學優先的觀念提昇行政服務效率。
 3. 放下威權心態，開啟校園民主之風氣。
- (五) 推動適性教學：
 1. 落實校本課程理念，採多元化、活潑化的教學及評量。
 2. 運用校內、外資源，加強多元學習能力。
 3. 關懷相對弱勢學生之教學及輔導。
 4. 推動行動學習，充實學生運用資訊之知能，並提昇教師運用學習

業務計畫及預算概要

中華民國 110 年度

載具教學之能力。

(六) 辦理發展性的訓輔活動：

1. 辦理各項活動、競賽及展演。
2. 推動校內外學習服務。
3. 發展績優社團及校隊，如管樂、合唱、童軍等。
4. 加強新興領域教育的辦理，並融入各科教學以收成效。

三、組織概況：

本校設置校長 1 人，綜理全校校務，下設教務處、學生事務處、總務處、輔導室、會計室及人事室等單位。

內部分層業務如下：

(一) 教務處：秉承校長之命，辦理全校教務事項。

1. 教學設備組：掌理課程編排、課業考查、學藝競賽、教學研究、教師進修、差假、教師調代課及缺補課之查核、教科書編選、教學用具之管理、保管等事項。
2. 註冊資訊組：掌理註冊、編班、轉學、學籍保管、各項獎助學金補助、電腦設備及區域網路之管理、保管及成績考查等有關學籍事項。

(二) 學生事務處：秉承校長之命，辦理全校學生事務事項。

1. 訓育組：掌理訓育計畫之擬定，透過各項典禮及活動，實施性別教育，人權教育與群己關係之教育。
2. 衛生組：重視校園環境之整理與美化，配合宣導實施防災意識、環保教育與人口教育。
3. 生教體育組：加強學生體能訓練、重視團隊合作精神與良好運動風度之養成。

(三) 總務處：秉承校長之命，辦理全校總務事項。

1. 事務組：辦理校舍場地佈置及環境美化，監督校舍建築及整修，財物購買保管及分配等事項。
2. 出納文書組：辦理現金、票據、契約之保管等收支移轉等及公文收發登記與典守學校印信，撰擬繕校及檔案保管事項。

(四) 輔導室：秉承校長之命，視學生身心狀況及需求提供發展性輔導，介入性輔導或處理性輔導，並掌理學生輔導與諮商，實施適性生

臺北市地方教育發展基金 - 臺北市立蘭州國民中學

業務計畫及預算概要

中華民國 110 年度

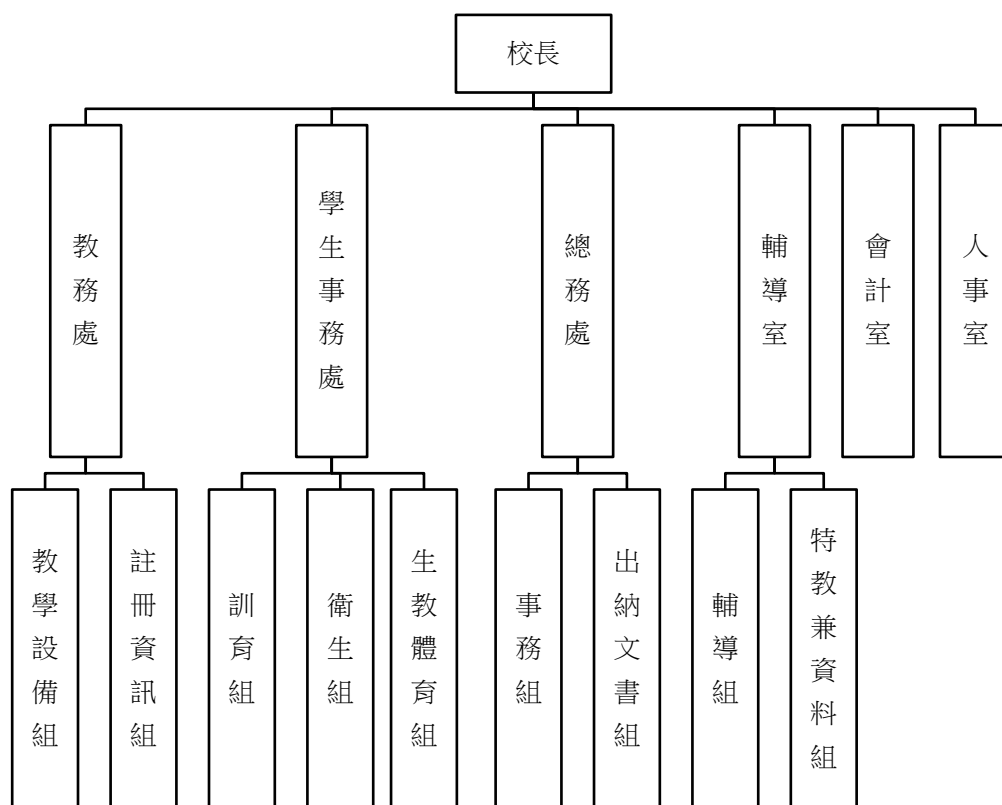
涯輔導等事項。

1.輔導組：掌理學生個案建立、學習輔導、生活輔導、生涯輔導及兩性教育、親職教育等事項。

2.特教兼資料組：掌理輔導資料搜集建檔、組訓愛心家長、實施測驗、社區人力整合、出版親職刊物、學生個案建立、學習輔導、生活輔導、生涯輔導及兩性教育、親職教育等事項。

(五)會計室：秉承上級主計機關之監督與指導，並受校長之指揮，依法辦理歲計、會計、統計等事項。

(六)人事室：秉承上級人事機關之監督與指導，並受校長之指揮，依法辦理人事管理查核等事項。



四、基金歸類及屬性：

本校地方教育發展基金依據教育經費編列與管理法第 13 條規定設置，本基金為預算法第 4 條第 1 項第 2 款第 5 目所定之特別收入基金，以本府教育局為管理機關。

臺北市地方教育發展基金 - 臺北市立蘭州國民中學

業務計畫及預算概要

中華民國 110 年度

貳、業務計畫

一、基金來源：

單位：新臺幣千元

業務計畫	本年度預算數	實施內容
勞務收入	6	本年度預計辦理收取教師甄選報名費收入。
財產收入	311	本年度預計辦理財產報廢變賣之殘值收入、臺北市教師會校舍使用費、教職員工停車收入、校園場地開放收入等。
政府撥入收入	85,111	本年度預計公庫撥入數、交通部民用航空局臺北國際航空站噪音防制設施電費維護補助等收入。
其他收入	202	本年度預計收取數位學生證補卡及廠商履約逾期罰款等收入。

二、基金用途：

單位：新臺幣千元

業務計畫	本年度預算數	實施內容
國民教育計畫	75,308	本年度預計辦理教學事項為： 1.各項教學、學生事務、圖書及輔導等業務。 2.新購教具、圖書等各科教學設備，充實各科教材及用具。 3.革新教學方法，提高教學效能。 4.教師甄選業務、指定活動等項目。
一般行政管理計畫	16,611	本年度預計辦理事項為： 1.綜理學校總務、人事、會計等業務。 2.配合校務推動行政處室支援工作，進而增進校務運作。
建築及設備計畫	693	本年度預計辦理事項為： 1.購置各學科教學課程所需教學設備。

臺北市地方教育發展基金 - 臺北市立蘭州國民中學

業務計畫及預算概要

中華民國 110 年度

參、預算概要

一、基金來源及用途之預計：

(一) 本年度基金來源：

服務收入 6 千元、財產處分收入 6 千元、其他財產收入 30 萬 5 千元、公庫撥款收入 8,473 萬 1 千元、政府其他撥入收入 38 萬元、雜項收入 20 萬 2 千元，本年度基金來源 8,563 萬元，較上年度預算數 9,834 萬 4 千元，減少 1,271 萬 4 千元，約 12.93%，主要係減編其他財產收入、公庫撥款收入及雜項收入所致。

(二) 本年度基金用途：

國民教育計畫 7,530 萬 8 千元，一般行政管理計畫 1,661 萬 1 千元，建築及設備計畫 69 萬 3 千元，本年度基金用途 9,261 萬 2 千元，較上年度預算數 1 億 79 萬 5 千元，減少 818 萬 3 千元，約 8.12%，主要係減編用人費用及整修工程等所致。

二、基金餘絀之預計：

本年度基金來源及用途相抵後，差短 698 萬 2 千元，較上年度預算數差短 245 萬 1 千元，增加 453 萬 1 千元，將移用以前基金餘額支應。

三、現金流量之預計：

本年度業務活動淨現金流出 698 萬 2 千元。

四、補辦預算事項：無

肆、以前年度計畫實施成果概述：

一、前（108）年度計畫實施成果概述：

業務計畫	實施概況	實施成果
勞務收入	本年度預計辦理收取教師甄選報名費收入。	本年度已收取教師甄選報名費 2 千元。
財產收入	本年度預計辦理財產報廢變賣之殘值收入、臺北市教師會校舍使用費、教職	本年度已收取財產報廢變賣殘值收入 2 千元、臺北市教師會校舍使用費 20 萬

臺北市地方教育發展基金 - 臺北市立蘭州國民中學

業務計畫及預算概要

中華民國 110 年度

	員工停車收入、校園場地開放收入等。	元、教職員工停車收入 3 千元、校園場地開放收入 10 萬 2 千元等。
政府撥入收入	本年度預計公庫撥入數、交通部民用航空局臺北國際航空站噪音防制設施電費維護補助等收入。	本年度已收取公庫撥入數 9,787 萬 2 千元、教育部之補助計畫 26 萬 9 千元、交通部民用航空局臺北國際航空站噪音防制設施電費維護補助款 23 萬 3 千元。
其他收入	本年度預計收取數位學生證補卡及廠商履約逾期罰款等收入。	本年度已收取數位學生證補卡收入 6 千元。
國民教育計畫	本年度預計辦理教學事項為： 1.辦理各項教學、學生事務、圖書及輔導等業務。 2.新購教具、圖書等各科教學設備，充實各科教材及用具。 3.革新教學方法，提高教學效能。 4.辦理教師甄選、指定活動等項目。	新購體育、自然、廣播、機具、童軍、特教、家具、圖書等各科教學設備，革新教學方法，充實各科教材，提高教學效能；辦理暑期泳訓班、教師甄選、社團活動、輔導活動、法治教育活動、性別平等教育宣導、教師進修研習等指定活動項目，藉由辦理各項活動可鍛鍊學生強健的身體，增進學生各項生活智能。
一般行政管理計畫	本年度預計辦理事項為： 1.綜理學校總務、人事、會計等業務。 2.配合校務推動行政處室支援工作，進而增進校務運作。	綜理學校總務、人事、會計等業務，並配合校務推動行政處室支援工作，進而增進校務運作，達成預期目標。
建築及設備計畫	本年度預計辦理事項為： 1.購置各學科教學課程所需教學設備。 2.辦理中庭排水系統暨校園環境改善工程。 3.辦理行政辦公室設施設備優質化工程。	1.購置各學科教學課程所需教學設備。 2.辦理中庭排水系統暨校園環境改善工程。 3.辦理行政辦公室設施設備優質化工程。

臺北市地方教育發展基金 - 臺北市立蘭州國民中學

業務計畫及預算概要

中華民國 110 年度

二、上年度已過期間（109 年 1 月 1 日至 5 月 31 日止）計畫實施成果概述：

業務計畫	實施概況	實施成果
勞務收入	本年度截至 5 月 31 日止預計辦理收取教師甄選報名費收入。	本年度截至 5 月 31 日止教師甄選報名費預計 7 月辦理。
財產收入	本年度截至 5 月 31 日止預計收取財產報廢變賣之殘值收入、臺北市教師會校舍使用費、教職員工停車收入、校園場地開放收入等。	本年度截至 5 月 31 日止已收取臺北市教師會校舍使用費 10 萬 4 千元、教職員工停車收入 2 萬 4 千元、校園場地開放收入 1 千元等。
政府撥入收入	本年度截至 5 月 31 日止預計公庫撥入數、交通部民用航空局臺北國際航空站噪音防制設施電費維護補助等收入。	本年度截至 5 月 31 日止已收取公庫撥入數 4,796 萬 3 千元、教育部之補助計畫 52 萬 4 千元、交通部民用航空局臺北國際航空站噪音防制設施電費維護補助款 8 萬 5 千元。
其他收入	本年度截至 5 月 31 日止預計收取數位學生證補卡及廠商履約逾期罰款等收入。	本年度截至 5 月 31 日止已收取數位學生證補卡 5 千元及收回以前年度退休教師蔡善繼退休金(108.1.24 死亡)8 萬 1 千元。
國民教育計畫	本年度截至 5 月 31 日止預計辦理教學事項為： 1.辦理各項教學、學生事務、圖書及輔導等業務。 2.新購教具、圖書等各科教學設備，充實各科教材及用具。 3.革新教學方法，提高教學效能。 4.辦理教師甄選、指定活動等項目。	新購體育、自然、廣播、機具、童軍、特教、家具、圖書等各科教學設備，革新教學方法，充實各科教材，提高教學效能；辦理暑期泳訓班、教師甄選、社團活動、輔導活動、法治教育活動、性別平等教育宣導、教師進修研習等指定活動項目，藉由辦理各項活動可鍛鍊學生強健的身體，增進學生各項生活智能。
一般行政管理	本年度截至 5 月 31 日止預	持續辦理學校總務、人

臺北市地方教育發展基金 - 臺北市立蘭州國民中學

業務計畫及預算概要

中華民國 110 年度

計畫	計辦理事項為： 1.綜理學校總務、人事、會計等業務。 2.配合校務推動行政處室支援工作，進而增進校務運作。	事、會計等業務，並配合校務推動行政處室支援工作，進而增進校務運作，以達成預期目標。
建築及設備計畫	本年度截至 5 月 31 日止預計辦理事項為： 1.購置各學科教學課程所需教學設備招標作業。 2.辦理行政大樓 C 棟屋頂防漏整修工程之建築師及工程招標作業。 3.辦理校舍水管更新工程之建築師及工程招標作業。 4.辦理圍籬護欄改善工程之建築師及工程招標作業。	1.購置各學科教學課程所需教學設備招標作業。 2.辦理行政大樓 C 棟屋頂防漏整修工程之建築師及工程招標作業。 3.辦理校舍水管更新工程之建築師及工程招標作業。 4.辦理圍籬護欄改善工程之建築師及工程招標作業。

預算主要表

臺北市地方教育發展基金－臺北市立蘭州國民中學

基金來源、用途及餘絀預計表

中華民國110年度

單位：新臺幣千元

前年度決算數	項 目	本年度預算數	上年度預算數	比較增減（－）
98,688	基金來源	85,630	98,344	-12,714
2	勞務收入	6	3	3
2	服務收入	6	3	3
307	財產收入	311	323	-12
2	財產處分收入	6	6	
305	其他財產收入	305	317	-12
98,374	政府撥入收入	85,111	97,758	-12,647
97,872	公庫撥款收入	84,731	97,378	-12,647
502	政府其他撥入收入	380	380	
6	其他收入	202	260	-58
6	雜項收入	202	260	-58
93,938	基金用途	92,612	100,795	-8,183
72,652	國民教育計畫	75,308	73,538	1,770
17,001	一般行政管理計畫	16,611	18,048	-1,437
4,285	建築及設備計畫	693	9,209	-8,516
4,750	本期賸餘(短絀)	-6,982	-2,451	-4,531
5,192	期初基金餘額	7,491	2,960	4,531
9,942	期末基金餘額	509	509	

註：前年度決算數細數之和與總數或略有出入，係四捨五入關係，以下各表同。

臺北市地方教育發展基金－臺北市立蘭州國民中學

現金流量預計表

中華民國110年度

單位：新臺幣千元

項 目	本 預	年 算	度 數	說 明
業務活動之現金流量				
本期賸餘(短絀)			-6,982	
業務活動之淨現金流入(流出)			-6,982	
其他活動之現金流量				
其他活動之淨現金流入(流出)				
現金及約當現金之淨增(淨減)			-6,982	
期初現金及約當現金			10,476	
期末現金及約當現金			3,494	

註：本表係採現金及約當現金基礎，包括現金及自投資日起3個月內到期或清償之債權證券。

預算明細表

臺北市地方教育發展基金－臺北市立蘭州國民中學

基金來源－服務收入明細表

中華民國110年度

單位：新臺幣元

科 目	單 位	本 年 度 預 算 數			說 明
		數 量 業 務 量	利(費)率	金 額	
合計 服務收入	人	20	300	6,000 6,000 6,000	較上年度預算數3,000元，增加3,000元。 教師甄選報名費收入。

臺北市地方教育發展基金－臺北市立蘭州國民中學

基金來源－財產處分收入明細表

中華民國110年度

單位：新臺幣元

科 目	單位	本 年 度 預 算 數			說 明
		數量 業務量	利(費)率	金 額	
合計				6,000	
財產處分收入	年	1	6,000	6,000	較上年度預算數6,000元，無增減。 財產報廢殘值收入。

臺北市地方教育發展基金－臺北市立蘭州國民中學

基金來源－其他財產收入明細表

中華民國110年度

單位：新臺幣元

科 目	單位	本 年 度 預 算 數			說 明
		數量 業務量	利(費)率	金 額	
合計				305,000	
其他財產收入				305,000	較上年度預算數317,000元，減少12,000元。
	月	12	17,500	210,000	臺北市教師會校舍使用費收入。
	年	1	59,000	59,000	教職員工停車收入。
	年	1	36,000	36,000	場地出借收入(收支對列)。

臺北市地方教育發展基金－臺北市立蘭州國民中學

基金來源－公庫撥款收入明細表

中華民國110年度

單位：新臺幣元

科 目	單位	本 年 度 預 算 數			說 明
		數量 業務量	利(費)率	金 額	
合計				84,731,000	
公庫撥款收入	年	1	84,731,000	84,731,000	較上年度預算數97,378,000元， 減少12,647,000元。 市府補助款。
				84,731,000	

臺北市地方教育發展基金－臺北市立蘭州國民中學

基金來源－政府其他撥入收入明細表

中華民國110年度

單位：新臺幣元

科 目	單位	本 年 度 預 算 數			說 明
		數量 業務量	利(費)率	金 額	
合計				380,000	
政府其他撥入收入	年	1	380,000	380,000	較上年度預算數380,000元，無增減。 交通部民用航空局臺北國際航空站噪音防制設施電費維護補助(收支對列)。

臺北市地方教育發展基金－臺北市立蘭州國民中學

基金來源－雜項收入明細表

中華民國110年度

單位：新臺幣元

科 目	單位	本 年 度 預 算 數			說 明
		數量 業務量	利(費)率	金 額	
合計 雜項收入	年	1	202,000	202,000 202,000 202,000	較上年度預算數260,000元，減少58,000元。 招標圖說費、數位學生證補卡及廠商履約逾期罰款收入等。

臺北市地方教育發展基金－臺北市立蘭州國民中學

基金用途－國民教育計畫明細表

中華民國110年度

單位：新臺幣元

前年度 決算數	上年度 預算數	科 目	本 年 度 預 算 數	說 明
72,652,488	73,538,000	合計	75,308,000	
66,572,027	66,951,000	用人費用	69,542,000	
24,380,303	22,556,640	正式員額薪資	22,556,640	較上年度預算數22,556,640元，無增減。
24,380,303	22,556,640	職員薪金	22,556,640	
			20,480,640	教師28人薪金(詳用人費用彙計表)(含教育部補助導師費108,000元及專任輔導教師640,000元)。
			2,076,000	特教教師3人薪金(詳用人費用彙計表)。
1,110,189	1,203,840	聘僱及兼職人員薪資	1,235,520	較上年度預算數1,203,840元，增加31,680元。
1,110,189	1,203,840	兼職人員酬金	1,235,520	
			8,640	補助調整授課鐘點費之外聘教師勞、健保及勞退費用(教育部補助款)。
			86,400	補助調整授課特教教師鐘點費，3人*2節*40週*360元(教育部補助款)。
			316,800	教師代課鐘點費，本校編制教師總人數31人，按9分之1計，編列4人，每人220節，總節數4人*220節=880節，每節360元。
			74,880	補助調整授課鐘點費之外聘教師勞、健保及勞退費用(教育部補助款)。
			748,800	補助調整教師授課鐘點費，26人*2節*40週*360元(教育部補助款)。
351,048	465,632	超時工作報酬	477,903	較上年度預算數465,632元，增加12,271元。
351,048	465,632	加班費	477,903	
			40,667	不休假出勤加班費。
			421,536	不休假出勤加班費。
			5,280	工作人員加班費(輔導活動費)。
			10,420	學校場地開放工作人員加班費(收支對列)。
4,818,431	5,783,300	獎金	5,867,300	較上年度預算數5,783,300元，增加84,000元。
1,838,213	2,963,720	考績獎金	3,047,720	
			2,813,720	依考績法規定核發之獎金。
			234,000	依考績法規定核發之獎金。
2,980,218	2,819,580	年終獎金	2,819,580	
			259,500	依規定於年節加發之獎金。

臺北市地方教育發展基金－臺北市立蘭州國民中學

基金用途－國民教育計畫明細表

中華民國110年度

單位：新臺幣元

前年度 決算數	上年度 預算數	科 目	本 年 度 預 算 數	說 明
32,649,038	33,450,820	退休及卹償金	2,560,080 35,440,396	依規定於年節加發之獎金。 較上年度預算數33,450,820元，增加1,989,576元。
32,490,700	33,290,820	職員退休及離職金	35,280,396	
			168,480	提撥退撫基金。
			1,668,756	提撥退撫基金。
			33,443,160	退休人員月退休金，67人*12月*38,635元=31,062,540元；退休遺族月撫慰金，11人*12月*18,035元=2,380,620元；合計33,443,160元。
158,338	160,000	工員退休及離職金	160,000	
			160,000	職工1人退休一次退休金。
3,263,018	3,490,768	福利費	3,964,241	較上年度預算數3,490,768元，增加473,473元。
2,181,993	1,886,904	分擔員工保險費	1,868,304	
			1,696,584	分擔公保、勞保、健保費。
			171,720	分擔公保、勞保、健保費。
96,500	145,000	傷病醫藥費	151,000	
			49,000	健康檢查補助費，14人*3,500元。
			96,000	健康檢查補助費，6人*16,000元。
			6,000	職業安全衛生健康檢查經費，5人*1,200元(新增)。
276,568	405,720	員工通勤交通費	418,320	
			37,800	特教教師上下班交通費，3人*10月*2段*630元。
			100,800	教師上下班交通費，8人*10月*2段*630元。
			166,320	教師兼行政上下班交通費，11人*12月*2段*630元。
			113,400	教師上下班交通費，9人*10月*2段*630元。
707,957	1,053,144	其他福利費	1,526,617	
			16,000	休假旅遊補助費。
			160,000	休假旅遊補助費。
			30,000	退休人員三節慰問金，5人*6,000元。
			125,420	結婚補助費，2人*2月*31,355元。
			547,500	喪葬補助費，3人*5月*36,500元。

臺北市地方教育發展基金－臺北市立蘭州國民中學

基金用途－國民教育計畫明細表

中華民國110年度

單位：新臺幣元

前年度 決算數	上年度 預算數	科 目	本 年 度 預 算 數	說 明
			647,697	子女教育補助費。
3,318,857	3,761,000	服務費用	2,931,000	
1,433,200	1,894,252	水電費	1,432,452	較上年度預算數1,894,252元，減少461,800元。
1,347,180	1,265,468	工作場所電費	1,346,432	
			960,852	班級電費。
			380,000	航空站噪音防制設施電費維護費補助(收支對列)。
			5,580	開放校園場地出借電費(收支對列)。
82,645	88,784	工作場所水費	82,645	
			5,000	開放校園場地出借水費(收支對列)。
			77,645	班級水費。
3,375	540,000	氣體費	3,375	
			3,375	溫水游泳池瓦斯燃料費。
21,243	34,100	旅運費	34,100	較上年度預算數34,100元，無增減。
17,808	34,100	國內旅費	34,100	
			27,900	校外教學隨隊人員出差旅費，6人*3天*1,550元。
			6,200	因公出差旅費。
3,435		其他旅運費		
404,484	449,400	修理保養及保固費	450,400	較上年度預算數449,400元，增加1,000元。
224,658	251,400	一般房屋修護費	251,400	
			251,400	班級維護費校舍水電、校具、雜項修理費。
24,000	29,400	機械及設備修護費	30,400	
			15,400	電腦設備維護費(電腦專案計畫)。
			15,000	開放校園場地器材維護費(收支對列)。
155,826	168,600	雜項設備修護費	168,600	
			168,600	班級維護費公務設備器材之保養修護。
829,030	839,648	一般服務費	485,248	較上年度預算數839,648元，減少354,400元。
4,364	2,208	佣金、匯費、經理費及手續費	2,208	
			2,208	委託超商代收學雜費手續費，184人*2學期*6元。

臺北市地方教育發展基金－臺北市立蘭州國民中學

基金用途－國民教育計畫明細表

中華民國110年度

單位：新臺幣元

前年度 決算數	上年度 預算數	科 目	本 年 度 預 算 數	說 明
759,000	777,440	外包費	421,040	
			421,040	游泳池救生員外包費，1人*10月*42,104元。
7,056		計時與計件人員酬金		
58,610	60,000	體育活動費	62,000	
			56,000	文康活動費，本校編列教師28人，每人編列2,000元。
			6,000	文康活動費，本校編列特教教師3人，每人編列2,000元。
630,900	543,600	專業服務費	528,800	較上年度預算數543,600元，減少14,800元。
589,540	540,000	講課鐘點、稿費、出席審查及查詢費	525,200	
			2,000	技職教育、免試及十二年國教校園宣導計畫內聘講座鐘點費，2節*1,000元。
			2,000	生涯發展教育內聘講座鐘點費，2節*1,000元。
			4,000	生涯發展教育外聘講座鐘點費，2節*2,000元。
			1,600	生涯發展教育外聘講師鐘點費(含高職教師、志工家長)，4節*400元。
			10,000	綠屋頂計畫-內聘講座鐘點費，10節*1,000元。
			6,000	綠屋頂計畫-外聘講座鐘點費，3節*2,000元。
			32,000	學生輔導指導費外聘講座鐘點費，16節*2,000元。
			24,000	性別平等教育宣導活動計畫外聘講座鐘點費，12節*2,000元。
			3,600	小田園教育體驗學習內聘講師鐘點費，10節*360元。
			6,000	小田園教育體驗學習外聘講座鐘點費，3節*2,000元。
			16,000	教師專業成長外聘講座鐘點費，8節*2,000元。
			10,000	教師專業成長內聘講座鐘點費，10節*1,000元。

臺北市地方教育發展基金－臺北市立蘭州國民中學

基金用途－國民教育計畫明細表

中華民國110年度

單位：新臺幣元

前年度 決算數	上年度 預算數	科 目	本 年 度 預 算 數	說 明
			4,000	國中適性入學宣導講師鐘點費，2節*2,000元(含教育部補助2,000元)。
			10,800	課後社團活動費內聘教師鐘點費，30節*360元。
			19,200	課後社團活動費外聘教師鐘點費，48節*400元。
			56,000	分組活動外聘教師鐘點費，28節*2,000元。
			6,000	資源教材編輯費，1班*10月*600元。
			306,000	體育班外聘教練鐘點費，850節*360元。
			6,000	外聘講座鐘點費，3節*2,000元(特教班業務費)。
25,735	3,600	委託檢驗(定)試驗認證費	3,600	
			3,600	飲水機水質檢驗費，3臺*1,200元。
15,625		其他專業服務費		
1,227,125	920,000	材料及用品費	744,000	
510,507	347,300	使用材料費	261,000	較上年度預算數347,300元，減少86,300元。
510,507	347,300	設備零件	261,000	
			28,000	綠屋頂計畫-設備零件。
			37,800	電腦設備維護及管理費，6班*6,300元。
			30,000	自行車維修架，6臺*5,000元(學務處)(班級設備費移列)(新增)。
			6,800	資源班職業教育課程教具-爆米花機1臺(輔導室)(班級設備費移列)(新增)。
			9,200	資源班學生獎勵機制教具-扭蛋機1臺(含扭蛋40顆)(輔導室)(班級設備費移列)(新增)。
			109,200	普通教室照明設備更換T8LED2尺4管，91盞*1,200元(新增)。
			40,000	體育班訓練器材。
716,618	572,700	用品消耗	483,000	較上年度預算數572,700元，減少89,700元。
12,450	11,880	辦公(事務)用品	15,700	
			9,500	輔導活動費-相關評量測驗、活動、教學用品材料、文具紙張等。
			4,000	教師專業成長文具、紙張等支出。
			2,200	辦理教師甄選文具用品等。
28,830	15,420	報章雜誌	49,220	

臺北市地方教育發展基金－臺北市立蘭州國民中學

基金用途－國民教育計畫明細表

中華民國110年度

單位：新臺幣元

前年度 決算數	上年度 預算數	科 目	本 年 度 預 算 數	說 明
			3,220	輔導相關圖書、雜誌、多媒體教材(輔導活動費)。
			46,000	圖書(班級設備費移列)。
12,800	21,000	醫療用品(非醫療院所使用)	21,000	
			15,000	健康中心藥品。
			6,000	體育班購置保健及醫藥用品。
662,538	524,400	其他用品消耗	397,080	
			28,800	體育班比賽逾時誤餐盒費用，288人次*100元。
			28,800	體育班比賽逾時誤餐盒費用，288人次*100元。
			18,000	體育班比賽逾時誤餐盒費用，180人次*100元。
			1,200	會議用茶水等雜支(特教班級業務費)。
			13,820	特教班教學材料費，1班*13,820元。
			16,740	消毒藥水及衛生清潔用品(普通班級業務費)。
			2,015	衛生紙費用(普通班級業務費)。
			13,250	專用垃圾袋費用(普通班級業務費)。
			82,920	普通班級材料費，6班*13,820元。
			6,500	童軍教育所需材料及雜支。
			27,600	敬師活動費，46人*600元。
			4,635	教室佈置費(普通班級業務費)。
			48,000	活化教學及新文化新精神，6班*1年*8,000元。
			1,000	性別平等教育宣導活動計畫-活動用茶水、教學材料等雜支。
			25,600	小田園教育體驗學習計畫-垃圾袋、清潔用品。
			39,800	小田園教育體驗學習計畫-場地維護、農事體驗實作。
			3,800	辦理教師甄選工作人員逾時誤餐盒費用，38人次*100元。
			31,000	綠屋頂計畫-收邊側板、病蟲害防治、植物種植、屋頂栽培土、清潔用品等。

臺北市地方教育發展基金－臺北市立蘭州國民中學

基金用途－國民教育計畫明細表

中華民國110年度

單位：新臺幣元

前年度 決算數	上年度 預算數	科 目	本 年 度 預 算 數	說 明
			800	生涯發展教育計畫文具、用品、材料費等。
			2,800	生涯發展教育計畫-教材及資料印製費50人*56元(教材、講義、補充資料及成果檢討報告印製等)。
26,300	5,000	租金、償債、利息及相關手續費	5,000	
21,500		交通及運輸設備租金		
21,500		車租		
4,800	5,000	雜項設備租金	5,000	較上年度預算數5,000元，無增減。
4,800	5,000	雜項設備租金	5,000	
			4,800	電錶月租費，12月*400元(班級業務費)。
			200	配合預算編列至千元，增列進位數200元。
150,767	165,000	稅捐及規費(強制費)	165,000	
142,055	155,000	土地稅	155,000	較上年度預算數155,000元，無增減。
142,055	155,000	一般土地地價稅	155,000	
			95,000	重慶幼兒園租借本校地價稅。
			60,000	臺北市教師會使用房舍地價稅。
8,712	10,000	房屋稅	10,000	較上年度預算數10,000元，無增減。
8,712	10,000	一般房屋稅	10,000	
			5,000	臺北市教師會租借本校房屋稅。
			5,000	重慶幼兒園租借本校房屋稅。
1,062,474	1,456,000	會費、捐助、補助、分攤、照護、救濟與交流活動費	1,613,000	
27,000	28,000	捐助、補助與獎助	28,000	較上年度預算數28,000元，無增減。
27,000	28,000	獎助學員生給與	28,000	
			10,000	教育關懷獎每校推薦1名學生獎助金。
			18,000	優秀學生獎學金，2人*9班*2學期*500元。
1,035,474	1,428,000	補貼、獎勵、慰問、照護與救濟	1,585,000	較上年度預算數1,428,000元，增加157,000元。
3,600		獎勵費用	7,200	
			7,200	依「臺北市公立高級中等以下學校獎勵教師獎金發給要點」發放之獎勵，2人次*3,600元(新增)。
1,031,874	1,428,000	其他補貼、獎勵、慰問、照護與救濟	1,577,800	

臺北市地方教育發展基金－臺北市立蘭州國民中學

基金用途－國民教育計畫明細表

中華民國110年度

單位：新臺幣元

前年度 決算數	上年度 預算數	科 目	本 年 度 預 算 數	說 明
			70,400	補助學校午餐使用有機蔬菜或有機米計畫，220人*40週*1次*8元。
			900	配合預算編列至千元，增列進位數900元。
			92,000	弱勢學生冷氣使用費補助費用，115人*800元。
			1,265,000	清寒學生餐費補助，115人*200日*55元。
			149,500	弱勢學生教科書補助費用，115人*1,300元。
294,938	280,000	其他	308,000	
294,938	280,000	其他支出	308,000	較上年度預算數280,000元，增加28,000元。
294,938	280,000	其他	308,000	
			64,800	游泳池水電清潔維護費，9班*7,200元。
			86,400	體育班比賽活動旅費及相關支出。
			50,400	執行學生路隊安全導護費，2人*40週*10次*63元。
			43,400	運動會經費。
			40,000	童軍活動經費。
			23,000	班級自治費，230人*2學期*50元。

臺北市地方教育發展基金－臺北市立蘭州國民中學

基金用途－一般行政管理計畫明細表

中華民國110年度

單位：新臺幣元

前年度 決算數	上年度 預算數	科 目	本 年 度 預 算 數	說 明
17,001,134	18,048,000	合計	16,611,000	
15,689,886	16,704,000	用人費用	15,224,000	
10,174,049	10,710,240	正式員額薪資	9,918,240	較上年度預算數10,710,240元，減少792,000元。
8,581,276	9,192,000	職員薪金	8,400,000	8,400,000 教職員12人薪金(詳用人費用彙計表)。
399,373	360,000	工員工資	360,000	360,000 工員1人工資(詳用人費用彙計表)。
1,193,400	1,158,240	警餉	1,158,240	1,158,240 校警2人薪金(詳用人費用彙計表)。
500,649	1,011,452	超時工作報酬	649,780	較上年度預算數1,011,452元，減少361,672元。
500,649	1,011,452	加班費	649,780	593,189 不休假出勤加班費。 1,850 教職員趕辦各項業務加班費(統籌業務費)。 1,608 趕辦各項業務加班費(統籌業務費)。 53,133 颱風輪值及行政業務加班費。
2,676,112	2,637,040	獎金	2,460,040	較上年度預算數2,637,040元，減少177,000元。
1,334,146	1,308,040	考績獎金	1,230,040	1,230,040 依考績法規定核發之獎金。
1,341,966	1,329,000	年終獎金	1,230,000	1,230,000 依規定於年節加發之獎金。
776,891	926,424	退休及卹償金	847,800	較上年度預算數926,424元，減少78,624元。
764,826	897,624	職員退休及離職金	819,000	819,000 提撥退撫基金。
12,065	28,800	工員退休及離職金	28,800	28,800 提撥勞工退休準備金。
1,562,185	1,418,844	福利費	1,348,140	較上年度預算數1,418,844元，減少70,704元。
1,181,395	959,604	分擔員工保險費	888,900	888,900 分擔公保、勞保、健保費。
3,500		傷病醫藥費		
156,506	219,240	員工通勤交通費	219,240	

臺北市地方教育發展基金－臺北市立蘭州國民中學

基金用途－一般行政管理計畫明細表

中華民國110年度

單位：新臺幣元

前年度 決算數	上年度 預算數	科 目	本 年 度 預 算 數	說 明
			105,840	職員上下班交通費，7人*12月*2段*630元。
			7,560	教職員上下班交通費，1人*12月*1段*630元。
			105,840	職員、技工、工友上下班交通費，7人*12月*2段*630元。
220,784	240,000	其他福利費	240,000	休假旅遊補助費。
1,089,467	1,104,000	服務費用	1,152,000	
47,423		郵電費		
47,423		電話費		
80,000		修理保養及保固費		
80,000		一般房屋修護費		
455,926	582,000	一般服務費	630,000	較上年度預算數582,000元，增加48,000元。
423,927	552,000	外包費	600,000	
			120,000	消化超額職工3人(技工、工友)業務外包費。
			480,000	職工(技工、工友)業務外包費，1人*12月*40,000元。
31,999	30,000	體育活動費	30,000	
			30,000	文康活動費，本校編列職員12人、工員1人、校警2人，合計15人，每人編列2,000元。
434,118	450,000	專業服務費	450,000	較上年度預算數450,000元，無增減。
434,118	450,000	其他專業服務費	450,000	
			99,500	校園安全機械定點保全費用。
			350,500	校園安全機動巡邏、區域聯防等保全費用。
72,000	72,000	公共關係費	72,000	較上年度預算數72,000元，無增減。
72,000	72,000	公共關係費	72,000	
			72,000	校長特別費，12月*6,000元。
220,781	239,000	材料及用品費	234,000	
220,781	239,000	用品消耗	234,000	較上年度預算數239,000元，減少5,000元。
214,781	227,600	辦公(事務)用品	227,000	
			58	配合預算編列至千元，增列進位數58元。
			226,942	統籌業務費計算如下：普通班6班，體育班

臺北市地方教育發展基金－臺北市立蘭州國民中學

基金用途－一般行政管理計畫明細表

中華民國110年度

單位：新臺幣元

前年度 決算數	上年度 預算數	科 目	本 年 度 預 算 數	說 明
6,000	10,600	服裝	6,200	3班，未達15班依15班計列，1,290元*15班*12月=232,200元，除依實際需求移列加班費3,458元、逾時誤餐盒費用800元、護理師公會會費1,000元外，其餘如列數。
			2,200	校警皮鞋，2人*1雙*1,100元。
			200	校警襪子，2人*1雙*100元。
			800	校警服裝配備，2人*400元。
			3,000	校警夏服，2人*1套*1,500元(成立第36年)。
	800	其他用品消耗	800	
			800	教職員因公外勤逾時誤餐盒費用，8人次*100元(統籌業務費)。
1,000	1,000	會費、捐助、補助、分攤、照護、救濟與交流活動費	1,000	
1,000	1,000	會費	1,000	較上年度預算數1,000元，無增減。
1,000	1,000	職業團體會費	1,000	
			1,000	護理師1人公會會費(統籌業務費)。

臺北市地方教育發展基金－臺北市立蘭州國民中學

基金用途－建築及設備計畫明細表

中華民國110年度

單位：新臺幣元

前年度 決算數	上年度 預算數	科 目	本 年 度 預 算 數	說 明
4,284,570	9,209,000	合計	693,000	
4,284,570	9,209,000	購建固定資產、無形資產及非理財 目的之長期投資	693,000	
1,001,104	1,744,000	購建固定資產	657,000	
1,001,104	1,744,000	一般建築及設備計畫	657,000	
		班級設備	344,000	
		購置機械及設備	134,500	
			95,000	新購投影設備1組(學務處)。
			13,000	新購帶鋸機1臺(教務處)。
			14,000	新購刨木機1臺(教務處)。
			12,500	新購三球儀(電動式)1組(教務處)。
		購置交通及運輸設備	35,000	
			35,000	新購音響設備1組(教務處)。
		購置雜項設備	174,500	
			39,000	新購中音薩克斯風1臺(學務處)。
			21,000	新購木製系統櫃1組(輔導室)。
			34,600	新購背部開放式人體解剖模型1組(教務處)。
			33,900	新購公文櫃1組(總務處)。
			46,000	新購布幕1組(學務處)。
336,000	272,000	資訊設備	313,000	
336,000	272,000	購置機械及設備	313,000	
			77,000	汰換網路及資訊周邊設備(電腦專案計畫)。
			137,500	新購筆記型電腦，5部*27,500元(電腦專案計畫)。
			97,892	汰換桌上型電腦(含顯示器)，4部*24,473元(電腦專案計畫)。
			608	配合預算編列至千元，增列進位數608元(電腦專案計畫)。
665,104	1,472,000	校園設備		
186,500	1,135,000	購置機械及設備		
	44,000	購置交通及運輸設備		
478,604	293,000	購置雜項設備		
35,100	36,000	購置無形資產	36,000	

臺北市地方教育發展基金－臺北市立蘭州國民中學

基金用途－建築及設備計畫明細表

中華民國110年度

單位：新臺幣元

前年度 決算數	上年度 預算數	科 目	本 年 度 預 算 數	說 明
35,100	36,000	一般建築及設備計畫	36,000	
		資訊設備	36,000	
		購置電腦軟體	36,000	
			36,000	電腦教學軟體費(電腦專案計畫)。
35,100	36,000	校園軟體設備		
35,100	36,000	購置電腦軟體		
3,248,366	7,429,000	遞延支出		
3,248,366	7,429,000	一般建築及設備計畫		
3,248,366	7,429,000	校園整修工程		
3,070,866	6,588,000	遞延修繕房屋建築支出		
177,500	841,000	其他遞延支出		

本 頁 空 白

預算參考表

臺北市地方教育發展基金－臺北市立蘭州國民中學

預計平衡表

中華民國110年12月31日

單位：新臺幣千元

108年(前年) 12月31日 決算數	科 目	110年12月31日 預計數	109年12月31日 預計數	比較增減(-)
4,134,042	資產合計	4,124,609	4,131,591	-6,982
4,134,042	資產	4,124,609	4,131,591	-6,982
13,364	流動資產	3,931	10,913	-6,982
12,927	現金	3,494	10,476	-6,982
12,927	銀行存款	3,494	10,476	-6,982
438	預付款項	438	438	
438	預付費用	438	438	
3,257	投資、長期應收款項、貸墊款及準備金	3,257	3,257	
3,257	準備金	3,257	3,257	
3,248	退休及離職準備金	3,248	3,248	
9	其他準備金	9	9	
4,117,421	其他資產	4,117,421	4,117,421	
4,117,421	什項資產	4,117,421	4,117,421	
90	暫付及待結轉帳項	90	90	
4,117,331	代管資產	4,117,331	4,117,331	
4,134,042	負債及基金餘額合計	4,124,609	4,131,591	-6,982
4,124,100	負債	4,124,100	4,124,100	
2,652	流動負債	2,652	2,652	
2,652	應付款項	2,652	2,652	
2,373	應付代收款	2,373	2,373	
279	應付費用	279	279	
4,121,448	其他負債	4,121,448	4,121,448	
4,121,448	什項負債	4,121,448	4,121,448	
869	存入保證金	869	869	
3,248	應付退休及離職金	3,248	3,248	
4,117,331	應付代管資產	4,117,331	4,117,331	
	暫收及待結轉帳項			
9,942	基金餘額	509	7,491	-6,982
9,942	基金餘額	509	7,491	-6,982
9,942	基金餘額	509	7,491	-6,982
9,942	累積餘額	509	7,491	-6,982

註：1.信託代理與保證資產(負債)前年度決算數0元，上年度預計數0元，本年度預計數0元。2.或有資產(負債)0元。3.本基金自93年度起，本固定項目分開原則，將屬長期固定帳項，包括固定資產24,215,992元、無形資產125,366元及長期債務0元等，另立帳類管理，未納入本表。

臺北市地方教育發展基金

各項費用

中華民國

前年度 決算數	上年度 預算數	計畫別		合計	國民教育計畫
		用途別科目			
93,938,192	100,795,000	合計		92,612,000	75,308,000
82,261,913	83,655,000	用人費用		84,766,000	69,542,000
34,554,352	33,266,880	正式員額薪資		32,474,880	22,556,640
32,961,579	31,748,640	職員薪金		30,956,640	22,556,640
399,373	360,000	工員工資		360,000	
1,193,400	1,158,240	警餉		1,158,240	
1,110,189	1,203,840	聘僱及兼職人員薪資		1,235,520	1,235,520
1,110,189	1,203,840	兼職人員酬金		1,235,520	1,235,520
851,697	1,477,084	超時工作報酬		1,127,683	477,903
851,697	1,477,084	加班費		1,127,683	477,903
7,494,543	8,420,340	獎金		8,327,340	5,867,300
3,172,359	4,271,760	考績獎金		4,277,760	3,047,720
4,322,184	4,148,580	年終獎金		4,049,580	2,819,580
33,425,929	34,377,244	退休及卹償金		36,288,196	35,440,396
33,255,526	34,188,444	職員退休及離職金		36,099,396	35,280,396
170,403	188,800	工員退休及離職金		188,800	160,000
4,825,203	4,909,612	福利費		5,312,381	3,964,241
3,363,388	2,846,508	分擔員工保險費		2,757,204	1,868,304
100,000	145,000	傷病醫藥費		151,000	151,000
433,074	624,960	員工通勤交通費		637,560	418,320
928,741	1,293,144	其他福利費		1,766,617	1,526,617
4,408,324	4,865,000	服務費用		4,083,000	2,931,000
1,433,200	1,894,252	水電費		1,432,452	1,432,452
1,347,180	1,265,468	工作場所電費		1,346,432	1,346,432
82,645	88,784	工作場所水費		82,645	82,645
3,375	540,000	氣體費		3,375	3,375
47,423		郵電費			
47,423		電話費			
21,243	34,100	旅運費		34,100	34,100
17,808	34,100	國內旅費		34,100	34,100
3,435		其他旅運費			

一 臺北市立蘭州國民中學

彙計表

110年度

單位：新臺幣元

一般行政管理計畫	建築及設備計畫				
16,611,000	693,000				
15,224,000					
9,918,240					
8,400,000					
360,000					
1,158,240					
649,780					
649,780					
2,460,040					
1,230,040					
1,230,000					
847,800					
819,000					
28,800					
1,348,140					
888,900					
219,240					
240,000					
1,152,000					

臺北市地方教育發展基金

各項費用

中華民國

前年度 決算數	上年度 預算數	計畫別		合計	國民教育計畫
		用途別科目			
484,484	449,400	修理保養及保固費		450,400	450,400
304,658	251,400	一般房屋修護費		251,400	251,400
24,000	29,400	機械及設備修護費		30,400	30,400
155,826	168,600	雜項設備修護費		168,600	168,600
1,284,956	1,421,648	一般服務費		1,115,248	485,248
4,364	2,208	佣金、匯費、經理費及手續費		2,208	2,208
1,182,927	1,329,440	外包費		1,021,040	421,040
7,056		計時與計件人員酬金			
90,609	90,000	體育活動費		92,000	62,000
1,065,018	993,600	專業服務費		978,800	528,800
589,540	540,000	講課鐘點、稿費、出席審查及查詢費		525,200	525,200
25,735	3,600	委託檢驗(定)試驗認證費		3,600	3,600
449,743	450,000	其他專業服務費		450,000	
72,000	72,000	公共關係費		72,000	
72,000	72,000	公共關係費		72,000	
1,447,906	1,159,000	材料及用品費		978,000	744,000
510,507	347,300	使用材料費		261,000	261,000
510,507	347,300	設備零件		261,000	261,000
937,399	811,700	用品消耗		717,000	483,000
227,231	239,480	辦公(事務)用品		242,700	15,700
28,830	15,420	報章雜誌		49,220	49,220
6,000	10,600	服裝		6,200	
12,800	21,000	醫療用品(非醫療院所使用)		21,000	21,000
662,538	525,200	其他用品消耗		397,880	397,080
26,300	5,000	租金、償債、利息及相關手續費		5,000	5,000
21,500		交通及運輸設備租金			
21,500		車租			
4,800	5,000	雜項設備租金		5,000	5,000
4,800	5,000	雜項設備租金		5,000	5,000
4,284,570	9,209,000	購建固定資產、無形資產及非理財目的之長期投資		693,000	
1,001,104	1,744,000	購建固定資產		657,000	

一 臺北市立蘭州國民中學

彙計表

110年度

單位：新臺幣元

一般行政管理計畫	建築及設備計畫				
<p>630,000</p> <p>600,000</p> <p>30,000</p> <p>450,000</p> <p>450,000</p> <p>72,000</p> <p>72,000</p> <p>234,000</p> <p>234,000</p> <p>227,000</p> <p>6,200</p> <p>800</p>	<p>693,000</p> <p>657,000</p>				

臺北市地方教育發展基金

各項費用

中華民國

前年度 決算數	上年度 預算數	計畫別 用途別科目	合計	國民教育計畫
522,500	1,407,000	購置機械及設備	447,500	
	44,000	購置交通及運輸設備	35,000	
478,604	293,000	購置雜項設備	174,500	
35,100	36,000	購置無形資產	36,000	
35,100	36,000	購置電腦軟體	36,000	
3,248,366	7,429,000	遞延支出		
3,070,866	6,588,000	遞延修繕房屋建築支出		
177,500	841,000	其他遞延支出		
150,767	165,000	稅捐及規費(強制費)	165,000	165,000
142,055	155,000	土地稅	155,000	155,000
142,055	155,000	一般土地地價稅	155,000	155,000
8,712	10,000	房屋稅	10,000	10,000
8,712	10,000	一般房屋稅	10,000	10,000
1,063,474	1,457,000	會費、捐助、補助、分攤、照護、救濟 與交流活動費	1,614,000	1,613,000
1,000	1,000	會費	1,000	
1,000	1,000	職業團體會費	1,000	
27,000	28,000	捐助、補助與獎助	28,000	28,000
27,000	28,000	獎助學員生給與	28,000	28,000
1,035,474	1,428,000	補貼、獎勵、慰問、照護與救濟	1,585,000	1,585,000
3,600		獎勵費用	7,200	7,200
1,031,874	1,428,000	其他補貼、獎勵、慰問、照護與救濟	1,577,800	1,577,800
294,938	280,000	其他	308,000	308,000
294,938	280,000	其他支出	308,000	308,000
294,938	280,000	其他	308,000	308,000

一 臺北市立蘭州國民中學

彙計表

110年度

單位：新臺幣元

一般行政管理計畫	建築及設備計畫				
	447,500				
	35,000				
	174,500				
	36,000				
	36,000				
1,000					
1,000					
1,000					

臺北市地方教育發展基金－臺北市立蘭州國民中學

員工人數彙計表

中華民國110年度

單位：人

計 畫 及 項 目	上年度最高可 進用員額數	本年度 增減(-)數	本年度最高可 進用員額數	說 明
合計	45	1	46	
國民教育計畫部分	30	1	31	
職員	30	1	31	
一般行政管理計畫部分	15		15	
職員	12		12	
駐衛警	2		2	
工友	1		1	

註：1.本表約僱、聘用係指奉准有案之約聘僱人員。

2.外包費編列救生員1人、工友外包1人、消化超額職工業務外包費，計102萬1,040元。

本 頁 空 白

臺北市地方教育發展基金

用人費用

中華民國

計畫及項目	合計	正式 員額 薪資	聘僱 人員 薪資	超時 工作 報酬	津貼	獎 金		
						年終獎金	考績獎金	其他
合計	84,766,000	32,474,880		1,127,683		4,049,580	4,277,760	
國民教育計畫	69,542,000	22,556,640		477,903		2,819,580	3,047,720	
職員薪金	22,556,640	22,556,640						
兼職人員 酬金	1,235,520							
加班費	477,903			477,903				
考績獎金	3,047,720						3,047,720	
年終獎金	2,819,580					2,819,580		
職員退休 及離職金	35,280,396							
工員退休 及離職金	160,000							
分擔員工 保險費	1,868,304							
傷病醫藥 費	151,000							
員工通勤 交通費	418,320							
其他福利 費	1,526,617							
一般行政管理計畫	15,224,000	9,918,240		649,780		1,230,000	1,230,040	
職員薪金	8,400,000	8,400,000						
工員工資	360,000	360,000						
警餉	1,158,240	1,158,240						
加班費	649,780			649,780				
考績獎金	1,230,040						1,230,040	
年終獎金	1,230,000					1,230,000		
職員退休 及離職金	819,000							

—臺北市立蘭州國民中學

彙計表

110年度

單位：新臺幣元

退休及卹償金		資遣費	福 利 費					提繳費	兼任 人員 用人 費用
退休金	卹償金		分擔 保險費	傷病 醫藥費	提撥 福利金	員工通勤 交通費	其他		
36,288,196			2,757,204	151,000		637,560	1,766,617	1,235,520	
35,440,396			1,868,304	151,000		418,320	1,526,617	1,235,520	
35,280,396								1,235,520	
160,000			1,868,304						
				151,000		418,320			
							1,526,617		
847,800			888,900			219,240	240,000		
819,000									

臺北市地方教育發展基金

用人費用

中華民國

計畫及項目	合計	正式 員額 薪資	聘僱 人員 薪資	超時 工作 報酬	津貼	獎 金		
						年終獎金	考績獎金	其他
工員退休 及離職金	28,800							
分擔員工 保險費	888,900							
員工通勤 交通費	219,240							
其他福利 費	240,000							

註：1.本表兼任人員用人費用，係學校教職員兼課或請假代課鐘點費。2.外包費編列救生員1人、工友外包1人、消化超額職工業務外包費，計102萬1,040元。

—臺北市立蘭州國民中學

彙計表

110年度

單位：新臺幣元

退休及卹償金		資遣費	福 利 費					提繳費	兼任 人員 用人 費用
退休金	卹償金		分擔 保險費	傷病 醫藥費	提撥 福利金	員工通勤 交通費	其他		
28,800			888,900			219,240	240,000		

臺北市地方教育發展基金－臺北市立蘭州國民中學

單位（或計畫）成本分析表

中華民國110年度

單位：新臺幣千元

計畫別	單位	單位成本(元)或 平均利(費)率	數量	預算數	說明
合計				92,612	
國民教育計畫				75,308	
一般行政管理計畫				16,611	
建築及設備計畫				693	

臺北市地方教育發展基金－臺北市立蘭州國民中學

5年來主要業務計畫分析表

中華民國110年度

單位：新臺幣千元

年度及項目	單位	數量	單位成本(元)或 平均利(費)率	金額	說明
(本)年度預算數					
國民教育計畫				75,308	
(上)年度預算數					
國民教育計畫				73,538	
(前)年度決算數					
國民教育計畫				72,652	
(107)年度決算數					
國民教育計畫				73,393	
(106)年度決算數					
國民教育計畫				72,943	

臺北市地方教育發展基金－臺北市立蘭州國民中學

資本資產明細表

中華民國110年度

單位：新臺幣千元

項 目	取得成本 (期初餘額)	以前年度 累計折舊/ 長期投資 評 價	本 年 度 變 動				本年度累計折 舊/長期投資 評價變動數	期末餘額	
			增加		減少				主要增減 原因說明
			金額	類型	金額	類型			
合計	60,035	33,174	693		61		3,151	24,341	
土地改良物	12,054	558					60	11,435	
房屋及建築	9,568	3,592					237	5,740	
機械及設備	21,226	16,241	448	增置			1,540	3,894	
交通及運輸 設備	3,383	2,558	35	增置			439	420	
雜項設備	13,653	10,226	175	增置			875	2,727	
電腦軟體	151		36	增置	61	無形資 產攤銷		125	