

中華民國 110 年度

4-0501427

## 臺北市總預算

臺北市政府教育局主管

臺北市地方教育發展基金

臺北市信義區博愛國民小學附屬單位預算之分預算

(特別收入基金)

臺北市信義區博愛國民小學編

# 臺北市地方教育發展基金－臺北市信義區博愛國民小學

## 目 次

中華民國110年度

一、財務摘要 .....	第 1 頁
二、業務計畫及預算概要 .....	第 3 -11 頁
三、預算主要表	
(一) 基金來源、用途及餘絀預計表 .....	第 13 頁
(二) 現金流量預計表 .....	第 14 頁
四、預算明細表	
(一) 基金來源－服務收入明細表 .....	第 15 頁
(二) 基金來源－財產處分收入明細表 .....	第 16 頁
(三) 基金來源－租金收入明細表 .....	第 17 頁
(四) 基金來源－權利金收入明細表 .....	第 18 頁
(五) 基金來源－利息收入明細表 .....	第 19 頁
(六) 基金來源－其他財產收入明細表 .....	第 20 頁
(七) 基金來源－公庫撥款收入明細表 .....	第 21 頁
(八) 基金來源－學雜費收入明細表 .....	第 22 頁
(九) 基金來源－雜項收入明細表 .....	第 23 頁
(十) 基金用途－國民教育計畫明細表 .....	第 24 -32 頁
(十一) 基金用途－學前教育計畫明細表 .....	第 33 -35 頁
(十二) 基金用途－一般行政管理計畫明細表 .....	第 36 -38 頁
(十三) 基金用途－建築及設備計畫明細表 .....	第 39 -41 頁
五、預算參考表	
(一) 預計平衡表 .....	第 43 頁
(二) 各項費用彙計表 .....	第 44 -49 頁
(三) 員工人數彙計表 .....	第 50 頁

# 臺北市地方教育發展基金－臺北市信義區博愛國民小學

## 目 次

中華民國110年度

(四) 用人費用彙計表 .....	第 52 – 55 頁
(五) 聘用及約僱人員明細表 .....	第 56 – 57 頁
(六) 單位 (或計畫) 成本分析表 .....	第 58 頁
(七) 5 年來主要業務計畫分析表 .....	第 59 頁
(八) 資本資產明細表 .....	第 60 頁

# 臺北市地方教育發展基金－臺北市信義區博愛國民小學

## 財務摘要

中華民國110年度

單位：新臺幣千元

項 目	本 年 度	上 年 度	比較增減數	%
經營成績：				
基金來源	251,188	252,725	-1,537	-0.61
基金用途	264,258	256,583	7,675	2.99
賸餘(短絀)	-13,070	-3,858	-9,212	--
餘絀情形：				
基金餘額	776	13,846	-13,070	-94.40
現金流量(註)：				
現金及約當現金之淨增(減)	-13,070	-3,858	-9,212	--

附註：現金流量係採現金及約當現金基礎，包括現金及自投資日起3個月內到期或清償之債權證券。

本 頁 空 白

# 業務計畫及預算概要

# 臺北市地方教育發展基金－臺北市信義區博愛國民小學

## 業務計畫及預算概要

中華民國 110 年度

### 壹、基金概況

#### 一、設立宗旨及願景：

- (一) 本校遵照憲法第 158 條及 160 條規定，教育文化應發展國民之民族精神、自治精神，國民道德與健全體格、科學及生活智能，以培養八大學習領域及十大基本能力。
- (二) 本校自 91 年度起依教育經費編列與管理法第 13 條規定設置「臺北市地方教育發展基金」，以促進教育健全發展，提昇教育經費運用績效。
- (三) 本校以「博學」、「愛心」、「創新」的教師為基礎，結合「榜樣」、「服務」、「支持」的家長正向力量，共同營造一個「人文」、「健康」、「快樂」的校園，期待培養出「負責」、「好學」、「感恩」的好孩子。

#### 二、施政重點：

- (一) 開啟多元智慧：尊重每個學生獨特的個性，以多元智慧的觀點協助他找到生命的亮點，肯定天生我才必有用，能知於學，樂於學。
- (二) 培養生活能力：培養學生帶得走的公民關鍵能力，強化自我管理、閱讀理解、理性批判、問題解決、奉獻服務、溝通表達等核心素養。
- (三) 蘊育人文情懷：在溫馨開放的校園文化中，孕育人文情懷，學會尊重、包容；建構生命的價值、完成人性的開展。
- (四) 建置溫馨民主的校園文化：
  1. 以參與式管理、落實行政、教師會、家長會三者的良性互動。
  2. 以學生第一，教學優先的觀念提昇行政服務效率。
  3. 放下威權心態，開啟校園民主之風氣。
- (五) 推動適性教學：
  1. 落實校本課程理念，採多元化、活潑化的教學及評量。
  2. 運用校內、外資源，加強多元學習能力。
  3. 關懷相對弱勢學生之教學及輔導。
  4. 推動行動學習，充實學生運用資訊之知能，並提昇教師運用學習載具教學之能力。
- (六) 辦理發展性的訓輔活動：
  1. 辦理各項活動、競賽及展演。

# 臺北市地方教育發展基金－臺北市信義區博愛國民小學

## 業務計畫及預算概要

中華民國 110 年度

2. 推動校內外學習服務。
3. 發展績優社團及校隊，如國樂、管樂、合唱、樂儀隊、童軍等。
4. 加強新興領域教育的辦理，並融入各科教學以收成效。

### 三、組織概況：

本校設置校長 1 人，綜理全校校務，下設教務處、學生事務處、總務處、輔導室、會計室、人事室及幼兒園等單位。

內部分層業務如下：

(一) 教務處：秉承校長之命，辦理全校教務事項。

1. 教學組：掌理課程編排、課業考查、學藝競賽、教學研究、教師進修、差假教師調代課及缺補課之查核等事項。
2. 註冊組：掌理註冊、編班、轉學、學籍保管、各項獎助學金補助及成績考查等有關學籍事項。
3. 設備組：掌理教科書編選、教學用具之管理、保管及出版學校刊物等事項。
4. 資訊組：掌理電腦設備及區域網路之管理、保管等事項。

(二) 學生事務處：秉承校長之命，辦理全校學生事務事項。

1. 訓育組：掌理訓育計畫之擬定及辦理各類訓育等活動。
2. 體育組：掌理學生體育活動、體格鍛鍊等事項。
3. 生教組：掌理學生日常生活常規，辦理交通導護各項事項。
4. 衛生組：掌理健康檢查，個人及環境衛生檢查、保健等事項。

(三) 總務處：秉承校長之命，辦理全校總務事項。

1. 事務組：掌理校舍、校具、財產、物品採購保管、工程發包、監工及驗收。
2. 出納組：掌理現金、零用金、票據、契約之保管等收支事項，辦理員工薪津發放及各項扣繳單據證明等。
3. 文書組：掌理文件收發登錄、撰擬繕校、典守學校印信、檔案保管、整理各項會議紀錄及校史等事項。

(四) 輔導室：秉承校長之命，辦理全校學生學習輔導、生活輔導、生涯輔導等事項。

1. 輔導組：掌理學生個案建立、學習輔導、生活輔導、生涯輔導及兩性教育、親職教育等事項。



# 臺北市地方教育發展基金－臺北市信義區博愛國民小學

## 業務計畫及預算概要

中華民國 110 年度

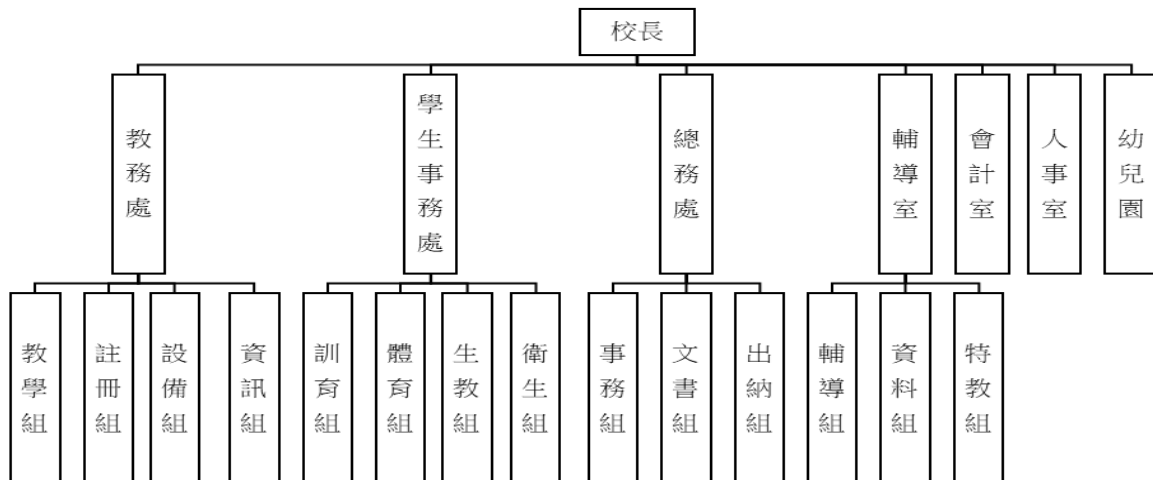
2. 資料組：辦理輔導資料搜集建檔、組訓愛心家長、實施測驗、社區人力整合、出版親職刊物等事項。

3. 特教組：擬訂特殊教育計畫章則、親師輔導諮詢、特教班甄選鑑別、實施各項診斷測驗、特教兒童追蹤輔導等事項。

(五) 會計室：秉承上級主計機關之監督與指導，並受校長之指揮，依法辦理歲計、會計、統計等事項。

(六) 人事室：秉承上級人事機關之監督與指導，並受校長之指揮，依法辦理人事管理查核等事項。

(七) 幼兒園：秉承校長之命，綜理園務、規劃幼兒教學、保育、環境與各項措施。



#### 四、基金歸類及屬性：

本校地方教育發展基金依據教育經費編列與管理法第 13 條規定設置，本基金為預算法第 4 條第 1 項第 2 款第 5 目所定之特別收入基金，以本府教育局為管理機關。

# 臺北市地方教育發展基金－臺北市信義區博愛國民小學

## 業務計畫及預算概要

中華民國 110 年度

### 貳、業務計畫

#### 一、基金來源：

單位：新臺幣千元

業務計畫	本年度預算數	實施內容
勞務收入	12	本年度預計辦理教師甄選報名費等收入。
財產收入	1,720	本年度預計辦理運動設施場館委外營運土地出租之租金及權利金收入、財產報廢變賣之殘值收入、場地開放收入、教職員工停車收入、薪資專戶利息收入等。
政府撥入收入	247,188	本年度預計由公庫撥入數。
教學收入	1,768	本年度預計收取幼兒園幼生之學費、雜費等收入。
其他收入	500	本年度預計收取提供機關設置監測儀器經費分攤收入、廠商履約逾期罰款及其他雜項收入等收入。

#### 二、基金用途：

單位：新臺幣千元

業務計畫	本年度預算數	實施內容
國民教育計畫	228,294	本年度預計辦理教學事項為： 1. 各項教學、學生事務、圖書及輔導等業務。 2. 新購教具、圖書等各科教學設備，充實各科教材及用具。 3. 革新教學方法，提高教學效能。 4. 教師甄選業務、運動設施場館委外、電腦繪圖設計大賽、數位學習智慧教學研習、指定活動等項目。
學前教育計畫	7,751	本年度預計辦理教學事項為： 1. 幼兒園各項教學及活動。 2. 新購教學用品，革新教學方法，提高教學效能。 3. 幼兒園各項活動，鍛鍊幼兒強健的身體，增進幼兒各項生活智能。

**臺北市地方教育發展基金 - 臺北市信義區博愛國民小學**  
**業務計畫及預算概要**

中華民國 110 年度

一般行政管理計畫	19,217	本年度預計辦理事項為： 1. 綜理學校總務、人事、會計等業務。 2. 配合校務推動行政處室支援工作，進而增進校務運作。
建築及設備計畫	8,996	本年度預計辦理事項為： 1. 購置各學科教學課程所需教學設備。 2. 辦理多功能演藝廳地板整修工程。 3. 辦理活動中心多功能球場地地板整修工程。

**參、預算概要**

一、基金來源及用途之預計：

(一) 本年度基金來源：

服務收入 1 萬 2 千元、財產處分收入 13 萬 3 千元、租金收入 56 萬 5 千元、權利金收入 58 萬 1 千元、利息收入 1 千元、其他財產收入 44 萬元、公庫撥款收入 2 億 4,718 萬 8 千元、學雜費收入 176 萬 8 千元、雜項收入 50 萬元，本年度基金來源 2 億 5,118 萬 8 千元，較上年度預算數 2 億 5,272 萬 5 千元，減少 153 萬 7 千元，約 0.61%，主要係公庫撥款收入減編所致。

(二) 本年度基金用途：

國民教育計畫 2 億 2,829 萬 4 千元，學前教育計畫 775 萬 1 千元，一般行政管理計畫 1,921 萬 7 千元，建築及設備計畫 899 萬 6 千元，本年度基金用途 2 億 6,425 萬 8 千元，較上年度預算數 2 億 5,658 萬 3 千元，增加 767 萬 5 千元，約 2.99%，主要係覈實編列用人費用及遞延支出增列所致。

二、基金餘絀之預計：

本年度基金來源及用途相抵後，差短 1,307 萬元，較上年度預算數差短 385 萬 8 千元，增加 921 萬 2 千元，將移用以前基金餘額支應。

三、現金流量之預計：

本年度業務活動淨現金流出 1,307 萬元。

四、補辦預算事項：無。

**臺北市地方教育發展基金 - 臺北市信義區博愛國民小學**

**業務計畫及預算概要**

中華民國 110 年度

肆、以前年度計畫實施成果概述：

一、前（108）年度計畫實施成果概述：

業務計畫	實施概況	實施成果
勞務收入	本年度預計辦理教師甄選報名費等收入。	本年度已收取教師甄選報名費 1 萬 2 千元。
財產收入	本年度預計辦理運動設施場館委外營運土地出租之租金及權利金收入、財產報廢變賣之殘值收入、薪資專戶利息收入、教職員工停車收入、校園場地開放收入等。	本年度已辦理運動設施場館委外營運土地出租，收取租金及權利金收入 113 萬 2 千元、收取財產報廢變賣殘值收入 15 萬 4 千元、教職員工停車收入 8 萬 4 千元、校園場地開放收入 17 萬 4 千元等。
政府撥入收入	本年度預計由公庫撥入數。	本年度已收取公庫撥入數 2 億 5,804 萬 5 千元及教育部之補助計畫 10 萬 3 千元。
教學收入	本年度預計收取幼兒園幼生之學費、雜費等收入。	本年度已收取幼兒園幼生之學費、雜費等收入 171 萬 6 千元。
其他收入	本年度預計收取數位學生證補卡、廠商履約逾期罰款及提供機關設置監測儀器經費分攤等收入。	本年度已收取數位學生證補卡、廠商履約逾期罰款及應付代收款結餘款轉列其他準備金等收入 31 萬 9 千元。
國民教育計畫	本年度預計辦理教學事項為： <ol style="list-style-type: none"> <li>1. 辦理各項教學、學生事務、圖書及輔導等業務。</li> <li>2. 新購教具、圖書等各科教學設備，充實各科教材及用具。</li> <li>3. 革新教學方法，提高教學效能。</li> <li>4. 辦理教師甄選、指定活動等項目。</li> </ol>	<ol style="list-style-type: none"> <li>1. 發展臺北曼哈頓建築美學校本課程，深獲家長肯定。</li> <li>2. 承辦臺北市 108 年度國小國語文 5 項競賽，廣受好評。</li> <li>3. 規劃小田園計畫，運用屋頂、校園，提供學生食農教育。</li> <li>4. 兒童節慶祝活動改以體驗、多元、遊戲方式辦</li> </ol>

# 臺北市地方教育發展基金 - 臺北市信義區博愛國民小學

## 業務計畫及預算概要

中華民國 110 年度

			理，讓學生留下愉快難忘回憶。 5. 辦理全國語文競賽賽務組工作，圓滿達成任務。 6. 添購沙遊治療箱、沙盤櫃與治療物件，活化輔導活動及成效。
學前教育計畫	本年度預計辦理教學事項為： 1. 辦理幼兒園各項教學及活動。 2. 新購教學用品，革新教學方法，提高教學效能。 3. 辦理幼兒園各項活動，鍛鍊幼兒強健的身體，增進幼兒各項生活智能。		1. 辦理幼兒園各項教學及活動。 2. 新購教學用品，革新教學方法，提高教學效能。 3. 辦理幼兒園各項活動，鍛鍊幼兒強健的身體，增進幼兒各項生活智能。
一般行政管理計畫	本年度預計辦理事項為： 1. 綜理學校總務、人事、會計等業務。 2. 配合校務推動行政處室支援工作，進而增進校務運作。		綜理學校總務、人事、會計等業務，並配合校務推動行政處室支援工作，進而增進校務運作，達成預期目標。
建築及設備計畫	本年度預計辦理事項為： 1. 購置各學科教學課程所需教學設備。 2. 辦理活動中心鋼構防鏽整修工程。		1. 購置各學科教學課程所需教學設備。 2. 辦理活動中心鋼構防鏽整修工程。

### 二、上年度已過期間（109 年 1 月 1 日至 5 月 31 日止）計畫實施成果概述：

業務計畫	實施概況	實施成果
勞務收入	本年度截至 5 月 31 日止預計辦理教師甄選報名費等收入。	本年度截至 5 月 31 日止已收取教師甄選報名費 2 千元等。
財產收入	本年度截至 5 月 31 日止預計辦理運動設施場館委外營運土地出租之租金及權	本年度截至 5 月 31 日止已辦理運動設施場館委外營運土地出租，收取租金及

**臺北市地方教育發展基金 - 臺北市信義區博愛國民小學**

**業務計畫及預算概要**

中華民國 110 年度

	利金收入、財產報廢變賣之殘值收入、教職員工停車收入、校園場地開放收入等。	權利金收入 95 萬 4 千元、收取財產報廢變賣殘值收入 9 萬 2 千元、教職員工停車收入 1 千元、校園場地開放收入 9 萬 9 千元等。
政府撥入收入	本年度截至 5 月 31 日止預計公庫撥入數。	本年度截至 5 月 31 日止已收取公庫撥入數 1 億 2,147 萬 3 千元及教育部之補助計畫 22 萬 3 千元。
教學收入	本年度截至 5 月 31 日止預計預計收取幼兒園幼生之 1 學期學費、雜費等收入。	本年度截至 5 月 31 日止尚未收取幼兒園幼生 1 學期學費、雜費等收入。
其他收入	本年度截至 5 月 31 日止預計收取數位學生證補卡、廠商履約逾期罰款及應付代收款轉列其他準備金等收入。	本年度截至 5 月 31 日止數位學生證補卡、廠商履約逾期罰款及應付代收款轉列其他準備金等收入 37 萬 3 千元。
國民教育計畫	<p>本年度截至 5 月 31 日止預計辦理教學事項為：</p> <ol style="list-style-type: none"> <li>1. 辦理各項教學、學生事務、圖書及輔導等業務。</li> <li>2. 新購教具、圖書等各科教學設備，充實各科教材及用具。</li> <li>3. 革新教學方法，提高教學效能。</li> <li>4. 辦理教師甄選、指定活動等項目。</li> </ol>	<ol style="list-style-type: none"> <li>1. 美勞課花磚課程，以學生創作花磚鑲嵌於夢之橋，獲媒體報導。</li> <li>2. 辦理 6 年級畢業美展，作品令人驚艷，展現本校美勞教育成果。</li> <li>3. 籃球隊獲創隊以來佳績，榮獲臺北市籃球賽冠軍。</li> <li>4. 辦理弦樂團、管樂團成果發表會。</li> <li>5. 積極處理防疫，添購防疫設備，如體溫感測器、額溫槍等，守護學生健康。</li> </ol>
學前教育計畫	<p>本年度截至 5 月 31 日止預計辦理教學事項為：</p> <ol style="list-style-type: none"> <li>1. 幼兒園各項教學及活動。</li> <li>2. 新購教學用品，革新教學方法，提高教學效能。</li> </ol>	<ol style="list-style-type: none"> <li>1. 辦理幼兒園各項教學及活動。</li> <li>2. 新購教學用品，革新教學方法，提高教學效能。</li> <li>3. 辦理幼兒園各項活動，鍛鍊幼兒強健的身體，</li> </ol>

臺北市地方教育發展基金 - 臺北市信義區博愛國民小學

業務計畫及預算概要

中華民國 110 年度

	3. 辦理幼兒園各項活動，鍛鍊幼兒強健的身體，增進幼兒各項生活智能。	增進幼兒各項生活智能。 4. 辦理幼兒園設施設備更新及維護，提供孩子健康安全的學習環境。
一般行政管理計畫	本年度截至 5 月 31 日止預計辦理事項為： 1. 綜理學校總務、人事、會計等業務。 2. 配合校務推動行政處室支援工作，進而增進校務運作。	持續辦理學校總務、人事、會計等業務，並配合校務推動行政處室支援工作，進而增進校務運作，以達成預期目標。
建築及設備計畫	本年度截至 5 月 31 日止預計辦理事項為： 1. 購置各學科教學課程所需教學設備招標作業。 2. 辦理游泳池淋浴間與廁所整修工程之建築師及工程招標、施工、驗收及付款作業。 3. 辦理廁所整修工程之建築師及工程招標、施工、驗收及付款作業。	1. 購置各學科教學課程所需教學設備招標作業。 2. 辦理游泳池淋浴間與廁所整修工程之建築師及工程招標、施工、驗收及付款作業。 3. 辦理廁所整修工程之建築師及工程招標、施工、驗收及付款作業。

本 頁 空 白



# 預算主要表

# 臺北市地方教育發展基金－臺北市信義區博愛國民小學

## 基金來源、用途及餘絀預計表

中華民國110年度

單位：新臺幣千元

前年度決算數	項 目	本年度預算數	上年度預算數	比較增減（－）
261,739	基金來源	251,188	252,725	-1,537
12	勞務收入	12	12	
12	服務收入	12	12	
1,544	財產收入	1,720	1,584	136
154	財產處分收入	133	100	33
570	租金收入	565	601	-36
562	權利金收入	581	544	37
	利息收入	1	1	
258	其他財產收入	440	338	102
258,148	政府撥入收入	247,188	248,901	-1,713
258,045	公庫撥款收入	247,188	248,901	-1,713
103	政府其他撥入收入			
1,716	教學收入	1,768	1,755	13
1,716	學雜費收入	1,768	1,755	13
319	其他收入	500	473	27
319	雜項收入	500	473	27
254,375	基金用途	264,258	256,583	7,675
222,722	國民教育計畫	228,294	224,433	3,861
7,177	學前教育計畫	7,751	8,153	-402
18,470	一般行政管理計畫	19,217	19,209	8
6,006	建築及設備計畫	8,996	4,788	4,208
7,364	本期賸餘(短絀)	-13,070	-3,858	-9,212
10,340	期初基金餘額	13,846	4,751	9,095
17,704	期末基金餘額	776	893	-117

註：前年度決算數細數之和與總數或略有出入，係四捨五入關係，以下各表同。

# 臺北市地方教育發展基金－臺北市信義區博愛國民小學

## 現金流量預計表

中華民國110年度

單位：新臺幣千元

項 目	本 預	年 算	度 數	說 明
業務活動之現金流量				
本期賸餘(短絀)			-13,070	
業務活動之淨現金流入(流出)			-13,070	
其他活動之現金流量				
其他活動之淨現金流入(流出)				
現金及約當現金之淨增(淨減)			-13,070	
期初現金及約當現金			30,351	
期末現金及約當現金			17,281	

註：本表係採現金及約當現金基礎，包括現金及自投資日起3個月內到期或清償之債權證券。

# 預算明細表

臺北市地方教育發展基金－臺北市信義區博愛國民小學

基金來源－服務收入明細表

中華民國110年度

單位：新臺幣元

科 目	單位	本 年 度 預 算 數			說 明
		數量 業務量	利(費)率	金 額	
合計				12,000	
服務收入	人	40	300	12,000	較上年度預算數12,000元，無增減。
				12,000	教師甄選報名費收入。

臺北市地方教育發展基金－臺北市信義區博愛國民小學

基金來源－財產處分收入明細表

中華民國110年度

單位：新臺幣元

科 目	單位	本 年 度 預 算 數			說 明
		數量 業務量	利(費)率	金 額	
合計				133,000	
財產處分收入	年	1	133,000	133,000	較上年度預算數100,000元，增加33,000元。 處分廢棄財產、物品變賣收入。

# 臺北市地方教育發展基金－臺北市信義區博愛國民小學

## 基金來源－租金收入明細表

中華民國110年度

單位：新臺幣元

科 目	單位	本 年 度 預 算 數			說 明
		數量 業務量	利(費)率	金 額	
合計 租金收入	年	1	565,000	565,000 565,000 565,000	較上年度預算數601,000元，減少36,000元。 運動設施場館委外土地租金收入。

# 臺北市地方教育發展基金－臺北市信義區博愛國民小學

## 基金來源－權利金收入明細表

中華民國110年度

單位：新臺幣元

科 目	單位	本 年 度 預 算 數			說 明
		數量 業務量	利(費)率	金 額	
合計				581,000	
權利金收入	年	1	581,000	581,000	較上年度預算數544,000元，增加37,000元。 運動設施場館委外權利金收入(收支對列)。



臺北市地方教育發展基金－臺北市信義區博愛國民小學

基金來源－利息收入明細表

中華民國110年度

單位：新臺幣元

科目	單位	本年度預算數			說明
		數量 業務量	利(費)率	金額	
合計				1,000	
利息收入	年	1	1,000	1,000	較上年度預算數1,000元，無增減。 薪資專戶利息收入。

# 臺北市地方教育發展基金－臺北市信義區博愛國民小學

## 基金來源－其他財產收入明細表

中華民國110年度

單位：新臺幣元

科 目	單位	本 年 度 預 算 數			說 明
		數量 業務量	利(費)率	金 額	
合計				440,000	
其他財產收入				440,000	較上年度預算數338,000元，增加102,000元。
	年	1	180,000	180,000	場地開放收入(收支對列)。
	年	1	260,000	260,000	教職員工停車收入。

# 臺北市地方教育發展基金－臺北市信義區博愛國民小學

## 基金來源－公庫撥款收入明細表

中華民國110年度

單位：新臺幣元

科 目	單位	本 年 度 預 算 數			說 明
		數量 業務量	利(費)率	金 額	
合計				247,188,000	
公庫撥款收入	年	1	247,188,000	247,188,000	較上年度預算數248,901,000元，減少1,713,000元。 市府補助款。

# 臺北市地方教育發展基金－臺北市信義區博愛國民小學

## 基金來源－學雜費收入明細表

中華民國110年度

單位：新臺幣元

科 目	單 位	本 年 度 預 算 數			說 明
		數量 業務量	利(費)率	金 額	
合計				1,768,000	
學雜費收入				1,768,000	較上年度預算數1,755,000元，增加13,000元。
	人、學期	6x2	2,745	32,940	幼兒園半日班雜費收入預估學生6人。
	人、學期	6x2	5,150	61,800	幼兒園半日班學費收入預估學生6人。
	人、學期	84x2	2,955	496,440	幼兒園全日班雜費收入預估學生84人。
	人、學期	84x2	7,000	1,176,000	幼兒園全日班學費收入預估學生84人。
	年	1	820	820	配合預算編列至千元，增列進位數820元。

# 臺北市地方教育發展基金－臺北市信義區博愛國民小學

## 基金來源－雜項收入明細表

中華民國110年度

單位：新臺幣元

科 目	單位	本 年 度 預 算 數			說 明
		數量 業務量	利(費)率	金 額	
合計				500,000	
雜項收入				500,000	較上年度預算數473,000元，增加27,000元。
	年	1	2,000	2,000	提供機關設置監測儀器經費分攤收入(收支對列)。
	年	1	2,000	2,000	工程圖說費及廠商違約罰款等收入。
	年	1	496,000	496,000	其他雜項收入。

# 臺北市地方教育發展基金－臺北市信義區博愛國民小學

## 基金用途－國民教育計畫明細表

中華民國110年度

單位：新臺幣元

前年度 決算數	上年度 預算數	科 目	本 年 度 預 算 數	說 明
222,721,593	224,433,000	合計	228,294,000	
209,685,322	211,705,000	用人費用	215,408,000	
121,573,867	118,500,000	正式員額薪資	120,984,000	較上年度預算數118,500,000元，增加2,484,000元。
121,573,867	118,500,000	職員薪金	120,984,000	
			115,728,000	教師139人薪金(詳用人費用彙計表)(含教育部補助導師費876,000元)。
			5,256,000	特教教師8人薪金(詳用人費用彙計表)(含教育部補助導師費48,000元)。
2,464,395	2,032,616	聘僱及兼職人員薪資	2,032,616	較上年度預算數2,032,616元，無增減。
586,584	610,536	聘用人員薪金	610,536	
			610,536	專任輔導人員1人薪金(詳聘用及約僱人員明細表)(含教育部補助528,000元)。
1,877,811	1,422,080	兼職人員酬金	1,422,080	
			1,196,800	教師代課鐘點費，本校編制教師總人數153人，按9分之1計，編列17人，每人220節，總節數17人*220節=3,740節，每節320元。
			204,800	補助調整授課特教教師鐘點費，8人*2節*40週*320元(教育部補助款)。
			20,480	補助調整授課鐘點費之外聘教師勞、健保及勞退費用(教育部補助款)。
717,465	840,398	超時工作報酬	871,602	較上年度預算數840,398元，增加31,204元。
717,465	840,398	加班費	871,602	
			14,800	教學活動工作人員業務逾時加班費。
			14,800	專任輔導人員逾時加班費。
			786,002	不休假出勤加班費。
			30,000	場地開放工作人員加班費(收支對列)。
			6,000	教師甄選工作人員加班費。
			20,000	電腦繪圖設計大賽比賽工作人員加班費。
26,992,526	30,997,817	獎金	32,043,942	較上年度預算數30,997,817元，增加1,046,125元。
11,725,568	16,406,000	考績獎金	17,069,000	
			16,631,000	依考績法規定核發之獎金。
			438,000	依考績法規定核發之獎金。
15,266,958	14,591,817	年終獎金	14,974,942	

# 臺北市地方教育發展基金－臺北市信義區博愛國民小學

## 基金用途－國民教育計畫明細表

中華民國110年度

單位：新臺幣元

前年度 決算數	上年度 預算數	科 目	本 年 度 預 算 數	說 明
			76,317	專任輔導人員依規定於年節加發之獎金。
			705,625	依規定於年節加發之獎金。
			14,193,000	依規定於年節加發之獎金。
43,174,255	44,124,020	退休及卹償金	44,361,764	較上年度預算數44,124,020元，增加237,744元。
			42,961,764	
43,013,968	42,724,020	職員退休及離職金	42,961,764	
			432,432	提撥退撫基金。
			111,000	退休人員年終慰問金。
			32,052,000	退休人員月退休金，85人*31,000元*12月=31,620,000元；退休遺族月撫慰金，2人*18,000元*12月=432,000元；合計32,052,000
			10,329,696	提撥退撫基金。
			36,636	專任輔導人員提撥離職儲金。
160,287	1,400,000	工員退休及離職金	1,400,000	
			1,400,000	職工1人退休一次退休金。
14,762,814	15,210,149	福利費	15,114,076	較上年度預算數15,210,149元，減少96,073元。
			10,426,056	
11,964,194	10,207,272	分擔員工保險費	10,426,056	
			436,956	分擔公保、勞保、健保費。
			71,424	專任輔導人員分擔勞保、健保費。
			9,917,676	分擔公保、勞保、健保費。
281,500	411,000	傷病醫藥費	424,200	
			320,000	健康檢查補助費，20人*16,000元。
			91,000	健康檢查補助費，26人*3,500元。
			13,200	職業安全衛生健康檢查經費，11人*1,200元(新增)。
1,124,818	1,319,220	員工通勤交通費	1,268,820	
			693,000	教師上下班交通費，55人*10月*2段*630元。
			510,300	教師上下班交通費，81人*10月*1段*630元。
			50,400	特教教師上下班交通費，8人*10月*1段*630元。
			15,120	專任輔導人員上下班交通費，1人*12月*2段*630元。

# 臺北市地方教育發展基金－臺北市信義區博愛國民小學

## 基金用途－國民教育計畫明細表

中華民國110年度

單位：新臺幣元

前年度 決算數	上年度 預算數	科 目	本 年 度 預 算 數	說 明
1,392,302	3,272,657	其他福利費	2,995,000	
			16,000	專任輔導人員休假旅遊補助費。
			1,200,000	教職員工子女教育補助費。
			1,095,000	喪葬補助費，6人*5月*36,500元。
			384,000	結婚補助費，6人*2月*32,000元。
			240,000	休假旅遊補助費。
			60,000	退休人員三節慰問金，10人*6,000元。
7,308,910	5,971,000	服務費用	6,743,000	
2,559,319	1,978,814	水電費	2,561,600	較上年度預算數1,978,814元，增加582,786元。
2,288,627	1,727,000	工作場所電費	2,291,000	
			2,289,000	電費。
			2,000	提供機關設置監測儀器經費分攤(收支對列)。
270,692	251,814	工作場所水費	270,600	
			270,600	水費。
87,170	95,870	旅運費	121,520	較上年度預算數95,870元，增加25,650元。
87,170	95,870	國內旅費	100,520	
			21,080	因公市外出差旅費。
			74,400	校外教學隨隊人員出差旅費，16人*3天*1,550元。
			5,040	專任輔導人員短程車資。
		其他旅運費	21,000	
			21,000	數位學習智慧教學研習外聘講師交通費，7人次*3,000元。
13,650	50,000	印刷裝訂與廣告費	54,000	較上年度預算數50,000元，增加4,000元。
13,650	50,000	印刷及裝訂費	54,000	
			54,000	電腦繪圖設計大賽比賽海報、特刊、獎狀印製費。
2,283,597	2,026,000	修理保養及保固費	2,153,000	較上年度預算數2,026,000元，增加127,000元。
1,247,816	1,030,000	一般房屋修護費	1,000,000	
			1,000,000	學校校舍及其他建築物等修理。
1,035,781	996,000	機械及設備修護費	1,153,000	
			50,000	場地開放器材保養維護(收支對列)。



# 臺北市地方教育發展基金－臺北市信義區博愛國民小學

## 基金用途－國民教育計畫明細表

中華民國110年度

單位：新臺幣元

前年度 決算數	上年度 預算數	科 目	本 年 度 預 算 數	說 明
			53,000	電腦設備維護費(電腦專案計畫)。
			150,000	運動設施場館委外水電、空調及器材等維護費(收支對列)。
			900,000	各項教學設備及其他公用用具等保養維護。
1,379,455	758,616	一般服務費	750,080	較上年度預算數758,616元，減少8,536元。
53,398	20,232	佣金、匯費、經理費及手續費	20,160	
			20,160	委託超商代收學雜費手續費，1,680人*2學期*6元。
1,044,149	448,384	計時與計件人員酬金	433,920	
			384,000	閩客語教學支援人員鐘點費，30人*1節*40週*320元。
			49,920	閩客語教學支援人員鐘點費之外聘人員勞、健保及勞退費用。
281,908	290,000	體育活動費	296,000	
			2,000	文康活動費，本校編列專任輔導人員1人，每人編列2,000元。
			278,000	文康活動費，本校編列教師139人，每人編列2,000元。
			16,000	文康活動費，本校編列特教教師8人，每人編列2,000元。
985,719	1,061,700	專業服務費	1,102,800	較上年度預算數1,061,700元，增加41,100元。
115,920	67,800	講課鐘點、稿費、出席審查及查詢費	200,800	
			14,400	資源班教材編輯費，2班*12月*600元。
			14,400	資優班教材編輯費，2班*12月*600元。
			10,000	資源班外聘講座鐘點費(特教班級業務費)，5節*2,000元。
			10,000	資優班外聘講座鐘點費(特教班級業務費)，5節*2,000元。
			20,000	教師專業成長外聘講座鐘點費。
			5,000	性別平等事件諮詢會議專家學者出席費，2人次*2,500元。
			8,000	性別平等教育宣導活動外聘講座鐘點費，4

# 臺北市地方教育發展基金－臺北市信義區博愛國民小學

## 基金用途－國民教育計畫明細表

中華民國110年度

單位：新臺幣元

前年度 決算數	上年度 預算數	科 目	本 年 度 預 算 數	說 明
				節*2,000元。
			6,000	國小家長教育成長暨志工培訓外聘講座鐘點費，3節*2,000元。
			42,000	數位學習智慧教學研習外聘講師鐘點費，21節*2,000元。
			30,000	數位學習智慧教學研習外聘講師鐘點費，20節*1,500元。
			21,000	數位學習智慧教學研習內聘講師鐘點費，21節*1,000元。
			20,000	電腦繪圖設計大賽比賽學者專家出席費，8人次*2,500元。
66,600	54,000	委託檢驗(定)試驗認證費	84,000	
			24,000	飲水機水質檢驗費，20臺*1,200元。
			30,000	消防安全檢測費及申報費(普通班級業務費)。
			30,000	建物公共安全檢查簽證及申報費(普通班級業務費)(新增)。
273,000	306,000	試務甄選費	194,000	
			2,000	教師甄選試務費用。
			192,000	電腦繪圖設計大賽比賽評審費，16人*12,000元。
23,999		電腦軟體服務費		
506,200	633,900	其他專業服務費	624,000	
			100,000	場地開放保全經費(收支對列)。
			266,400	游泳池水電清潔維護費，37班*7,200元。
			20,000	學生輔導指導費。
			18,000	學童牙齒檢查費。
			43,200	工作人員午餐指導費，12人*9月*400元。
			90,000	學童午餐指導費(5、6年級用餐4天)，25班*1人*9月*400元。
			21,600	學童午餐指導費(1、2年級用餐1天)，24班*1人*9月*100元。
			64,800	學童午餐指導費(3、4年級用餐3天)，24班*1人*9月*300元。
3,740,922	4,335,000	材料及用品費	3,439,000	

# 臺北市地方教育發展基金－臺北市信義區博愛國民小學

## 基金用途－國民教育計畫明細表

中華民國110年度

單位：新臺幣元

前年度 決算數	上年度 預算數	科 目	本 年 度 預 算 數	說 明
828,578	1,006,340	使用材料費	477,700	較上年度預算數1,006,340元，減少528,640元。
828,578	1,006,340	設備零件	477,700	。
			308,700	電腦設備維護及管理費，49班*6,300元。
			5,000	性別平等教育宣導公播版影片。
			57,000	小田園計畫用園藝用具及栽種箱等設備。
			57,000	綠屋頂計畫用盆栽設備及園藝用品。
			32,000	資源班教學設備(由班級設備費移列)(新增)。
			18,000	資優班教學設備(由班級設備費移列)。
2,912,344	3,328,660	用品消耗	2,961,300	較上年度預算數3,328,660元，減少367,360元。
				。
	13,000	辦公(事務)用品	13,000	
			2,000	教師甄選工作用文具紙張。
			11,000	運動設施場館委外影印、周邊設備及相關事務用品費(收支對列)。
99,185	80,000	報章雜誌	76,277	
			76,277	圖書(由班級設備費移列)(教務處)。
39,630	62,000	醫療用品(非醫療院所使用)	61,000	
			61,000	健康中心藥品。
2,773,529	3,173,660	其他用品消耗	2,811,023	
			60,000	兒童節慶活動費。
			130,900	教學用教科書，77班*1,700元。
			105,600	敬師活動費，176人*600元。
			1,008,860	一般教學材料費，73班*13,820元。
			464,783	垃圾袋費用、消毒藥水、衛生清潔用品費、衛生紙及教室環境佈置費等(普通班級業務費)。
			61,000	運動會所需場地佈置、競賽獎品、服裝造型費等雜支。
			41,800	運動會所需辦公用品、體育用品、文具紙張等雜支。
			27,640	資源班實驗器材及教學材料等，2班*13,820元(特教班教學材料費)。
			27,640	資優班實驗器材及教學材料等，2班*13,820

# 臺北市地方教育發展基金－臺北市信義區博愛國民小學

## 基金用途－國民教育計畫明細表

中華民國110年度

單位：新臺幣元

前年度 決算數	上年度 預算數	科 目	本 年 度 預 算 數	說 明
				元(特教班教學材料費)。
			4,400	資源班教具製作、教學參考資料等費用(特教班級業務費)。
			4,400	資優班教具製作、教學參考資料等費用(特教班級業務費)。
			10,000	教師專業成長會議場地佈置、耗材、茶水等雜支。
			18,000	綠屋頂計畫用肥料、土壤、種苗、植栽及雜支等用品。
			2,000	辦理教師甄選試務提供工作人員逾時誤餐費用，20人次*100元。
			2,000	國小家長教育成長暨志工培訓場地佈置用材料等雜支。
			2,000	辦理家長教育成長暨志工培訓計畫提供工作人員逾時誤餐費用，20人次*100元。
			210,000	學生活動用各項材料、獎品等，2,100人*2學期*50元。
			210,000	學生參加比賽或展演活動用報名費、餐費及車資等雜支，2,100人*2學期*50元。
			2,000	性別平等教育宣導活動用材料等雜支。
			18,000	小田園計畫用肥料、土壤、種苗、植栽及雜支等用品。
			8,000	電腦繪圖設計大賽比賽場地佈置費。
			2,000	電腦繪圖設計大賽比賽用文具、耗材等雜支。
			30,000	電腦繪圖設計大賽比賽逾時誤餐費用，300人次*100元。
			74,000	電腦繪圖設計大賽比賽得獎獎品、獎狀。
			24,000	數位學習智慧教學研習用文具、耗材等雜支。
			35,200	數位學習智慧教學研習場地佈置費。
			126,000	數位學習智慧教學研習逾時誤餐費用，1,260人次*100元。
			100,800	數位學習智慧教學研習授課講義印製及教材費。
	8,000	租金、償債、利息及相關手續費		

# 臺北市地方教育發展基金－臺北市信義區博愛國民小學

## 基金用途－國民教育計畫明細表

中華民國110年度

單位：新臺幣元

前年度 決算數	上年度 預算數	科 目	本 年 度 預 算 數	說 明
	8,000	雜項設備租金		較上年度預算數8,000元，減少8,000元。
	8,000	雜項設備租金		
387,802	404,000	稅捐及規費(強制費)	400,000	
179,294	191,000	土地稅	187,000	較上年度預算數191,000元，減少4,000元。
179,294	191,000	一般土地地價稅	187,000	
			187,000	運動設施場館委外地價稅(收支對列)。
153,984	158,000	房屋稅	158,000	較上年度預算數158,000元，無增減。
153,984	158,000	一般房屋稅	158,000	
			158,000	運動設施場館委外房屋稅(收支對列)。
54,524	55,000	消費與行為稅	55,000	較上年度預算數55,000元，無增減。
54,524	55,000	營業稅	55,000	
			55,000	運動設施場館委外營業稅(收支對列)。
1,374,680	1,496,000	會費、捐助、補助、分攤、照護 、救濟與交流活動費	1,824,000	
	10,000	捐助、補助與獎助	10,000	較上年度預算數10,000元，無增減。
	10,000	獎助學員生給與	10,000	
			10,000	教育關懷獎每校推薦1名學生獎助金。
1,374,680	1,486,000	補貼、獎勵、慰問、照護與救 濟	1,814,000	較上年度預算數1,486,000元，增加328,000元。
		獎勵費用	25,200	
			25,200	依「臺北市公立高級中等以下學校獎勵教師獎金發給要點」發放之獎勵，7人*3600元(新增)。
1,374,680	1,486,000	其他補貼、獎勵、慰問、照 護與救濟	1,788,800	
			306,000	弱勢學生教科書補助費用，180人*1,700元。
			750,000	清寒學生餐費補助，75人*200日*50元。
			320	配合預算編列至千元，增列進位數320元。
			112,000	本市市民第3胎就讀國小教育補助費，112人*1,000元。
			40,000	弱勢學生冷氣使用費補助費用，50人*800元。
			580,480	補助學校午餐使用有機蔬菜或有機米計畫，1,814人*40週*1次*8元。

臺北市地方教育發展基金－臺北市信義區博愛國民小學

基金用途－國民教育計畫明細表

中華民國110年度

單位：新臺幣元

前年度 決算數	上年度 預算數	科 目	本 年 度 預 算 數	說 明
8,299		短絀與賠償給付		
8,299		賠償給付		
8,299		一般賠償		
215,658	514,000	其他	480,000	
215,658	514,000	其他支出	480,000	較上年度預算數514,000元，減少34,000元。
215,658	514,000	其他	480,000	
			176,400	執行學生路隊安全導護費及導護志工保險費，7人*2學期*20週*5日*2次*63元。
			72,800	國小游泳檢測未通過學生暑期游泳訓練班報名費，13*5,600元。
			800	配合預算編列至千元，增列進位數800元。
			20,000	運動設施場館委外之校園開放需求及重點活動人力派遣清潔維護等費用(收支對列)。
			210,000	班級自治費，2,100人*2學期*50元。

# 臺北市地方教育發展基金－臺北市信義區博愛國民小學

## 基金用途－學前教育計畫明細表

中華民國110年度

單位：新臺幣元

前年度 決算數	上年度 預算數	科 目	本 年 度 預 算 數	說 明
7,176,926	8,153,000	合計	7,751,000	
6,891,953	7,773,000	用人費用	7,549,000	
4,943,844	5,593,860	正式員額薪資	5,425,860	較上年度預算數5,593,860元，減少168,000元。
4,581,929	5,233,860	職員薪金	5,065,860	5,065,860 教師6人及教保員1人薪金(詳用人費用彙計表)(含教育部補助款381,980元)。
361,915	360,000	工員工資	360,000	360,000 廚工1人工資(詳用人費用彙計表)。
37,248	32,533	超時工作報酬	40,667	較上年度預算數32,533元，增加8,134元。
37,248	32,533	加班費	40,667	40,667 不休假出勤加班費。
1,009,857	1,093,991	獎金	1,059,221	較上年度預算數1,093,991元，減少34,770元。
341,945	396,000	考績獎金	382,000	382,000 依考績法規定核發之獎金。
667,912	697,991	年終獎金	677,221	677,221 依規定於年節加發之獎金。
368,205	479,088	退休及卹償金	464,112	較上年度預算數479,088元，減少14,976元。
345,939	468,288	職員退休及離職金	453,312	453,312 提撥退撫基金。
22,266	10,800	工員退休及離職金	10,800	10,800 提撥勞工退休準備金。
532,799	573,528	福利費	559,140	較上年度預算數573,528元，減少14,388元。
474,119	491,088	分擔員工保險費	476,700	476,700 分擔公保、勞保、健保費。
860	3,440	傷病醫藥費	3,440	2,580 幼兒園教保人員健康檢查費，3人*860元。 860 幼兒園廚工健康檢查費，1人*860元。
41,820	63,000	員工通勤交通費	63,000	25,200 幼兒園教師、教保員、廚工上下班交通費，2人*10月*2段*630元。 37,800 幼兒園教師、教保員、廚工上下班交通費，6人*10月*1段*630元。

# 臺北市地方教育發展基金－臺北市信義區博愛國民小學

## 基金用途－學前教育計畫明細表

中華民國110年度

單位：新臺幣元

前年度 決算數	上年度 預算數	科 目	本 年 度 預 算 數	說 明
16,000	16,000	其他福利費	16,000	
			16,000	休假旅遊補助費。
196,243	131,000	服務費用	58,000	
137,405	74,436	修理保養及保固費		較上年度預算數74,436元，減少74,436元。
111,100	65,000	一般房屋修護費		
26,305	9,436	機械及設備修護費		
17,738	16,864	一般服務費	16,864	較上年度預算數16,864元，無增減。
738	864	佣金、匯費、經理費及手續費	864	
			864	委託超商代收學雜費手續費，72人*2學期*6元。
17,000	16,000	體育活動費	16,000	
			12,000	文康活動費，本校編列教師6人，每人編列2,000元。
			4,000	文康活動費，本校編列契約進用教保員1人，廚工1人，合計2人，每人編列2,000元(上述人員係幼托整合前得編列文康活動費之人員)。
41,100	39,700	專業服務費	41,136	較上年度預算數39,700元，增加1,436元。
9,600	8,200	委託檢驗(定)試驗認證費	9,636	
			9,636	建物公共安全檢查簽證及申報費(普通班級業務費)。
31,500	31,500	其他專業服務費	31,500	
			27,000	幼兒園學童午餐指導費(用餐5天)，3班*2人*9月*500元。
			4,500	幼兒園學童午餐指導費(教保員)(用餐5天)，1人*9月*500元。
14,375	15,000	材料及用品費	11,000	
14,375	15,000	用品消耗	11,000	較上年度預算數15,000元，減少4,000元。
14,375	15,000	其他用品消耗	11,000	
			11,000	垃圾袋費用、消毒藥水、衛生清潔用品費、衛生紙及教室環境佈置費等(普通班級業務費)。
53,715	186,000	會費、捐助、補助、分攤、照護、救濟與交流活動費	85,000	
53,715	186,000	補貼、獎勵、慰問、照護與救	85,000	較上年度預算數186,000元，減少101,000



# 臺北市地方教育發展基金－臺北市信義區博愛國民小學

## 基金用途－學前教育計畫明細表

中華民國110年度

單位：新臺幣元

前年度 決算數	上年度 預算數	科 目	本 年 度 預 算 數	說 明
53,715	186,000	濟 其他補貼、獎勵、慰問、照 護與救濟	85,000	元。
			69,798	低收入戶家庭幼生月費補助，3人*2學期 *11,633元。
			226	配合預算編列至千元，增列進位數226元。
			14,976	補助學校午餐使用有機蔬菜或有機米計畫 ，78人*40週*1次*4.8元。
20,640	48,000	其他	48,000	
20,640	48,000	其他支出	48,000	較上年度預算數48,000元，無增減。
20,640	48,000	其他	48,000	
			48,000	幼兒導護費，2人*2學期*20週*5日*2次*60 元。

# 臺北市地方教育發展基金－臺北市信義區博愛國民小學

## 基金用途－一般行政管理計畫明細表

中華民國110年度

單位：新臺幣元

前年度 決算數	上年度 預算數	科 目	本 年 度 預 算 數	說 明
18,470,099	19,209,000	合計	19,217,000	
16,329,082	16,869,000	用人費用	16,874,000	
10,729,513	11,093,220	正式員額薪資	11,093,220	較上年度預算數11,093,220元，無增減。
8,767,716	9,089,220	職員薪金	9,089,220	9,089,220 職員15人薪金(詳用人費用彙計表)。
1,365,097	1,464,000	工員工資	1,464,000	1,464,000 工員4人工資(詳用人費用彙計表)。
596,700	540,000	警餉	540,000	540,000 校警1人薪金(詳用人費用彙計表)。
357,832	656,065	超時工作報酬	700,925	較上年度預算數656,065元，增加44,860元。
357,832	656,065	加班費	700,925	615,925 不休假出勤加班費。 85,000 行政人員逾時加班費(統籌業務費)。
2,749,982	2,659,287	獎金	2,619,427	較上年度預算數2,659,287元，減少39,860元。
1,365,229	1,279,870	考績獎金	1,279,870	1,279,870 依考績法規定核發之獎金。
1,384,753	1,379,417	年終獎金	1,339,557	1,339,557 依規定於年節加發之獎金。
1,029,264	930,492	退休及卹償金	930,492	較上年度預算數930,492元，無增減。
823,860	813,372	職員退休及離職金	813,372	813,372 提撥退撫基金。
205,404	117,120	工員退休及離職金	117,120	117,120 提撥勞工退休準備金。
1,462,491	1,529,936	福利費	1,529,936	較上年度預算數1,529,936元，無增減。
1,021,592	998,256	分擔員工保險費	998,256	998,256 分擔公保、勞保、健保費。
173,508	211,680	員工通勤交通費	211,680	120,960 職員、校警、職工上下班交通費，8人*12月*2段*630元。 90,720 職員、校警、職工上下班交通費，12人*12月*1段*630元。
267,391	320,000	其他福利費	320,000	320,000 休假旅遊補助費。

# 臺北市地方教育發展基金－臺北市信義區博愛國民小學

## 基金用途－一般行政管理計畫明細表

中華民國110年度

單位：新臺幣元

前年度 決算數	上年度 預算數	科 目	本 年 度 預 算 數	說 明
1,869,659	1,707,000	服務費用	1,793,000	
99,372	95,000	郵電費	100,000	較上年度預算數95,000元，增加5,000元。
99,372	95,000	電話費	100,000	行政業務電話費(統籌業務費)。
1,118,617	832,912	一般服務費	847,684	較上年度預算數832,912元，增加14,772元。
1,081,617	792,912	外包費	807,684	
			240,000	消化超額職工6人(技工、工友)業務外包費。
			567,684	校警勞務外包費，1人*12月*47,307元。
37,000	40,000	體育活動費	40,000	
			40,000	文康活動費，本校編列職員15人，工員4人，校警1人，合計20人，每人編列2,000元。
525,670	653,088	專業服務費	719,316	較上年度預算數653,088元，增加66,228元。
525,670	653,088	其他專業服務費	719,316	
			719,316	校園安全機械定點、機動巡邏等保全費用(校園安全經費)。
126,000	126,000	公共關係費	126,000	較上年度預算數126,000元，無增減。
126,000	126,000	公共關係費	126,000	
			126,000	校長特別費，12月*10,500元。
269,358	631,000	材料及用品費	548,000	
269,358	631,000	用品消耗	548,000	較上年度預算數631,000元，減少83,000元。
266,358	623,460	辦公(事務)用品	544,900	
			544,280	統籌業務費計算如下：普通班73班、附設幼兒園3班，1,290元*15班*12月=232,200元，810元*15班*12月=145,800元，640元*46班*12月=353,280元，以上合計731,280元，除依實際需求移列加班費85,000元、電話費100,000元及會費2,000元外，其餘如列數。
			620	配合預算編列至千元，增列進位數620元。
3,000	7,540	服裝	3,100	
			400	校警服裝配備，1人*400元。
			1,100	校警皮鞋，1人*1雙*1,100元。
			100	校警襪子，1雙*100元。
			1,500	校警夏服，1人*1套*1,500元(成立第30年)。

# 臺北市地方教育發展基金－臺北市信義區博愛國民小學

## 基金用途－一般行政管理計畫明細表

中華民國110年度

單位：新臺幣元

前年度 決算數	上年度 預算數	科 目	本 年 度 預 算 數	說 明
2,000	2,000	會費、捐助、補助、分攤、照護 、救濟與交流活動費	2,000	
2,000	2,000	會費	2,000	較上年度預算數2,000元，無增減。
2,000	2,000	職業團體會費	2,000	
			2,000	護理師2人公會會費(統籌業務費)。

# 臺北市地方教育發展基金－臺北市信義區博愛國民小學

## 基金用途－建築及設備計畫明細表

中華民國110年度

單位：新臺幣元

前年度 決算數	上年度 預算數	科 目	本 年 度 預 算 數	說 明
6,006,119	4,788,000	合計	8,996,000	
6,006,119	4,788,000	購建固定資產、無形資產及非理財 目的之長期投資	8,996,000	
2,159,786	2,696,000	購建固定資產	1,817,000	
2,159,786	2,696,000	一般建築及設備計畫	1,817,000	
		班級設備	596,459	
		購置機械及設備	372,459	
			90,000	新購3D列印機(光敏樹脂-光固 化)，2臺*45,000元(教務處)。
			17,000	汰換高壓蒸氣消毒鍋(手動)1臺 (學務處)。
			80,000	汰換空氣清淨，4臺*20,000元( 學務處)。
			30,000	新購喇叭(藍芽)1臺(學務處)。
			38,000	新購雷雕機1臺(教務處)。
			20,323	新購3D列印機1臺(教務處)。
			97,136	新購圖書消毒滅菌機1臺(教務 處)。
		購置雜項設備	224,000	
			90,000	新購數位電鋼琴，2臺*45,000 元(教務處)。
			36,000	新購原木積木，2組*18,000元( 教務處)。
			48,000	新購裁藝機，2臺*24,000元(教 務處)。
			25,000	汰換變頻電冰箱機(400公升以 上)1臺(學務處)。
			25,000	新購變頻電冰箱機(400公升以 上)1臺(學務處)。
		特殊班設備	14,000	
		購置機械及設備	14,000	
			14,000	新購空氣清淨機1臺(資優班)。
		資訊設備	1,148,541	
		購置機械及設備	1,148,541	
			467,500	新購筆記型電腦，17部*27,500 元(電腦專案計畫)。
			265,000	汰換網路及資訊周邊設備(電

# 臺北市地方教育發展基金－臺北市信義區博愛國民小學

## 基金用途－建築及設備計畫明細表

中華民國110年度

單位：新臺幣元

前年度 決算數	上年度 預算數	科 目	本 年 度 預 算 數	說 明
			416,041	腦專案計畫)。 汰換桌上型電腦(含顯示器) )，17部*24,473元(電腦專案計 畫)。
		幼兒園設備	58,000	
		購置機械及設備	18,000	
			18,000	新購類單眼數位相機(Wi-Fi無 線傳輸/NFC、2000萬像素)1臺( 幼兒園)。
		購置雜項設備	40,000	
			40,000	新購攀爬組(架)1組(幼兒園)。
2,159,786	2,696,000	校園設備		
1,603,890	2,439,000	購置機械及設備		
28,000		購置交通及運輸設備		
527,896	257,000	購置雜項設備		
12,000	36,000	購置無形資產	36,000	
12,000	36,000	一般建築及設備計畫	36,000	
		資訊設備	36,000	
		購置電腦軟體	36,000	
			36,000	電腦教學軟體費(電腦專案計 畫)。
12,000	36,000	校園軟體設備		
12,000	36,000	購置電腦軟體		
3,834,333	2,056,000	遞延支出	7,143,000	
3,834,333	2,056,000	一般建築及設備計畫	7,143,000	
		多功能演藝廳地板整修工 程	3,360,000	
		遞延修繕房屋建築支出	3,360,000	
			3,074,000	一、施工費。
			225,000	二、委託技術服務費(總包價 法)。
			61,000	三、工程管理費(按施工費約 2%提列)。
		活動中心多功能球場地板 整修工程	3,783,000	
		遞延修繕房屋建築支出	3,783,000	
			3,461,000	一、施工費。

# 臺北市地方教育發展基金－臺北市信義區博愛國民小學

## 基金用途－建築及設備計畫明細表

中華民國110年度

單位：新臺幣元

前年度 決算數	上年度 預算數	科 目	本 年 度 預 算 數	說 明
			253,000	二、委託技術服務費(總包價 法)。
			69,000	三、工程管理費(按施工費約 2%提列)。
3,834,333	2,056,000	校園整修工程		
2,898,448	2,056,000	遞延修繕房屋建築支出		
935,885		其他遞延支出		

本 頁 空 白



# 預 算 參 考 表

# 臺北市地方教育發展基金－臺北市信義區博愛國民小學

## 預計平衡表

中華民國110年12月31日

單位：新臺幣千元

108年(前年) 12月31日 決算數	科 目	110年12月31日 預計數	109年12月31日 預計數	比較增減(-)
13,534,054	資產合計	13,517,126	13,530,196	-13,070
13,534,054	資產	13,517,126	13,530,196	-13,070
34,709	流動資產	17,781	30,851	-13,070
34,209	現金	17,281	30,351	-13,070
34,209	銀行存款	17,281	30,351	-13,070
500	預付款項	500	500	
500	預付費用	500	500	
5,229	投資、長期應收款項、貸墊款及準備金	5,229	5,229	
5,229	準備金	5,229	5,229	
4,952	退休及離職準備金	4,952	4,952	
277	其他準備金	277	277	
13,494,116	其他資產	13,494,116	13,494,116	
13,494,116	什項資產	13,494,116	13,494,116	
156	暫付及待結轉帳項	156	156	
13,493,960	代管資產	13,493,960	13,493,960	
13,534,054	負債及基金餘額合計	13,517,126	13,530,196	-13,070
13,516,350	負債	13,516,350	13,516,350	
16,173	流動負債	16,173	16,173	
15,773	應付款項	15,773	15,773	
15,630	應付代收款	15,630	15,630	
143	應付費用	143	143	
400	預收款項	400	400	
400	預收收入	400	400	
13,500,177	其他負債	13,500,177	13,500,177	
13,500,177	什項負債	13,500,177	13,500,177	
1,265	存入保證金	1,265	1,265	
4,952	應付退休及離職金	4,952	4,952	
13,493,960	應付代管資產	13,493,960	13,493,960	
17,704	基金餘額	776	13,846	-13,070
17,704	基金餘額	776	13,846	-13,070
17,704	基金餘額	776	13,846	-13,070
17,704	累積餘額	776	13,846	-13,070

註：1.信託代理與保證資產(負債)前年度決算數830,000元，上年度預計數830,000元，本年度預計數830,000元。2.或有資產(負債)0元。3.本基金自93年度起，本固定項目分開原則，將屬長期固定帳項，包括固定資產16,711,578元、無形資產93,616元及長期債務0元等，另立帳類管理，未納入本表。

## 臺北市地方教育發展基金一

## 各項費用

中華民國

前年度 決算數	上年度 預算數	計畫別		合計	國民教育計畫
		用途別科目			
254,374,737	256,583,000	合計		264,258,000	228,294,000
232,906,357	236,347,000	用人費用		239,831,000	215,408,000
137,247,224	135,187,080	正式員額薪資		137,503,080	120,984,000
134,923,512	132,823,080	職員薪金		135,139,080	120,984,000
1,727,012	1,824,000	工員工資		1,824,000	
596,700	540,000	警餉		540,000	
2,464,395	2,032,616	聘僱及兼職人員薪資		2,032,616	2,032,616
586,584	610,536	聘用人員薪金		610,536	610,536
1,877,811	1,422,080	兼職人員酬金		1,422,080	1,422,080
1,112,545	1,528,996	超時工作報酬		1,613,194	871,602
1,112,545	1,528,996	加班費		1,613,194	871,602
30,752,365	34,751,095	獎金		35,722,590	32,043,942
13,432,742	18,081,870	考績獎金		18,730,870	17,069,000
17,319,623	16,669,225	年終獎金		16,991,720	14,974,942
44,571,724	45,533,600	退休及卹償金		45,756,368	44,361,764
44,183,767	44,005,680	職員退休及離職金		44,228,448	42,961,764
387,957	1,527,920	工員退休及離職金		1,527,920	1,400,000
16,758,104	17,313,613	福利費		17,203,152	15,114,076
13,459,905	11,696,616	分擔員工保險費		11,901,012	10,426,056
282,360	414,440	傷病醫藥費		427,640	424,200
1,340,146	1,593,900	員工通勤交通費		1,543,500	1,268,820
1,675,693	3,608,657	其他福利費		3,331,000	2,995,000
9,374,812	7,809,000	服務費用		8,594,000	6,743,000
2,559,319	1,978,814	水電費		2,561,600	2,561,600
2,288,627	1,727,000	工作場所電費		2,291,000	2,291,000
270,692	251,814	工作場所水費		270,600	270,600
99,372	95,000	郵電費		100,000	
99,372	95,000	電話費		100,000	
87,170	95,870	旅運費		121,520	121,520
87,170	95,870	國內旅費		100,520	100,520
		其他旅運費		21,000	21,000

# 臺北市信義區博愛國民小學

## 彙計表

110年度

單位：新臺幣元

學前教育計畫	一般行政管理計畫	建築及設備計畫			
7,751,000	19,217,000	8,996,000			
7,549,000	16,874,000				
5,425,860	11,093,220				
5,065,860	9,089,220				
360,000	1,464,000				
	540,000				
40,667	700,925				
40,667	700,925				
1,059,221	2,619,427				
382,000	1,279,870				
677,221	1,339,557				
464,112	930,492				
453,312	813,372				
10,800	117,120				
559,140	1,529,936				
476,700	998,256				
3,440					
63,000	211,680				
16,000	320,000				
58,000	1,793,000				
	100,000				
	100,000				

臺北市地方教育發展基金一

各項費用

中華民國

前年度 決算數	上年度 預算數	計畫別		合計	國民教育計畫
		用途別科目			
13,650	50,000	印刷裝訂與廣告費		54,000	54,000
13,650	50,000	印刷及裝訂費		54,000	54,000
2,421,002	2,100,436	修理保養及保固費		2,153,000	2,153,000
1,358,916	1,095,000	一般房屋修護費		1,000,000	1,000,000
1,062,086	1,005,436	機械及設備修護費		1,153,000	1,153,000
2,515,810	1,608,392	一般服務費		1,614,628	750,080
54,136	21,096	佣金、匯費、經理費及手續費		21,024	20,160
1,081,617	792,912	外包費		807,684	
1,044,149	448,384	計時與計件人員酬金		433,920	433,920
335,908	346,000	體育活動費		352,000	296,000
1,552,489	1,754,488	專業服務費		1,863,252	1,102,800
115,920	67,800	講課鐘點、稿費、出席審查及查詢費		200,800	200,800
76,200	62,200	委託檢驗(定)試驗認證費		93,636	84,000
273,000	306,000	試務甄選費		194,000	194,000
23,999		電腦軟體服務費			
1,063,370	1,318,488	其他專業服務費		1,374,816	624,000
126,000	126,000	公共關係費		126,000	
126,000	126,000	公共關係費		126,000	
4,024,655	4,981,000	材料及用品費		3,998,000	3,439,000
828,578	1,006,340	使用材料費		477,700	477,700
828,578	1,006,340	設備零件		477,700	477,700
3,196,077	3,974,660	用品消耗		3,520,300	2,961,300
266,358	636,460	辦公(事務)用品		557,900	13,000
99,185	80,000	報章雜誌		76,277	76,277
3,000	7,540	服裝		3,100	
39,630	62,000	醫療用品(非醫療院所使用)		61,000	61,000
2,787,904	3,188,660	其他用品消耗		2,822,023	2,811,023
	8,000	租金、償債、利息及相關手續費			
	8,000	雜項設備租金			
	8,000	雜項設備租金			
6,006,119	4,788,000	購建固定資產、無形資產及非理財目的之長期投資		8,996,000	

# 臺北市信義區博愛國民小學

## 彙計表

110年度

單位：新臺幣元

學前教育計畫	一般行政管理計畫	建築及設備計畫			
16,864	847,684				
864					
	807,684				
16,000	40,000				
41,136	719,316				
9,636					
31,500	719,316				
	126,000				
	126,000				
11,000	548,000				
11,000	548,000				
	544,900				
	3,100				
11,000					
		8,996,000			

臺北市地方教育發展基金一

各項費用

中華民國

前年度 決算數	上年度 預算數	計畫別		合計	國民教育計畫
		用途別科目			
2,159,786	2,696,000	購建固定資產		1,817,000	
1,603,890	2,439,000	購置機械及設備		1,553,000	
28,000		購置交通及運輸設備			
527,896	257,000	購置雜項設備		264,000	
12,000	36,000	購置無形資產		36,000	
12,000	36,000	購置電腦軟體		36,000	
3,834,333	2,056,000	遞延支出		7,143,000	
2,898,448	2,056,000	遞延修繕房屋建築支出		7,143,000	
935,885		其他遞延支出			
387,802	404,000	稅捐及規費(強制費)		400,000	400,000
179,294	191,000	土地稅		187,000	187,000
179,294	191,000	一般土地地價稅		187,000	187,000
153,984	158,000	房屋稅		158,000	158,000
153,984	158,000	一般房屋稅		158,000	158,000
54,524	55,000	消費與行為稅		55,000	55,000
54,524	55,000	營業稅		55,000	55,000
1,430,395	1,684,000	會費、捐助、補助、分攤、照護、救濟 與交流活動費		1,911,000	1,824,000
2,000	2,000	會費		2,000	
2,000	2,000	職業團體會費		2,000	
	10,000	捐助、補助與獎勵		10,000	10,000
	10,000	獎助學員生給與		10,000	10,000
1,428,395	1,672,000	補貼、獎勵、慰問、照護與救濟		1,899,000	1,814,000
		獎勵費用		25,200	25,200
1,428,395	1,672,000	其他補貼、獎勵、慰問、照護與救濟		1,873,800	1,788,800
8,299		短絀與賠償給付			
8,299		賠償給付			
8,299		一般賠償			
236,298	562,000	其他		528,000	480,000
236,298	562,000	其他支出		528,000	480,000
236,298	562,000	其他		528,000	480,000

# 臺北市信義區博愛國民小學

## 彙計表

110年度

單位：新臺幣元

學前教育計畫	一般行政管理計畫	建築及設備計畫			
		1,817,000			
		1,553,000			
		264,000			
		36,000			
		36,000			
		7,143,000			
		7,143,000			
85,000	2,000				
	2,000				
	2,000				
85,000					
85,000					
48,000					
48,000					
48,000					



# 臺北市地方教育發展基金－臺北市信義區博愛國民小學

## 員工人數彙計表

中華民國110年度

單位：人

計 畫 及 項 目	上年度最高可 進用員額數	本年度 增減(-)數	本年度最高可 進用員額數	說 明
合計	173	3	176	
國民教育計畫部分	145	3	148	
職員	144	3	147	
聘用	1		1	
學前教育計畫部分	8		8	
職員	7		7	
技工	1		1	
一般行政管理計畫部分	20		20	
職員	15		15	
駐衛警	1		1	
技工	1		1	
工友	3		3	

註：1.本表約僱、聘用係指奉准有案之約聘僱人員。

2.外包費編列校警外包1人、消化超額職工6人業務外包費等，計80萬7,684元。3.計時與計件人員酬金編列閩客語教學支援人員鐘點費、勞健保費及勞退費等，計43萬3,920元。

本 頁 空 白

臺北市地方教育發展基金一

用人費用

中華民國

計畫及項目	合計	正式 員額 薪資	聘僱 人員 薪資	超時 工作 報酬	津貼	獎 金		
						年終獎金	考績獎金	其他
合計	239,831,000	137,503,080	610,536	1,613,194		16,991,720	18,730,870	
國民教育計畫	215,408,000	120,984,000	610,536	871,602		14,974,942	17,069,000	
職員薪金	120,984,000	120,984,000						
聘用人員薪金	610,536		610,536					
兼職人員酬金	1,422,080							
加班費	871,602			871,602				
考績獎金	17,069,000						17,069,000	
年終獎金	14,974,942					14,974,942		
職員退休及離職金	42,961,764							
工員退休及離職金	1,400,000							
分擔員工保險費	10,426,056							
傷病醫藥費	424,200							
員工通勤交通費	1,268,820							
其他福利費	2,995,000							
學前教育計畫	7,549,000	5,425,860		40,667		677,221	382,000	
職員薪金	5,065,860	5,065,860						
工員工資	360,000	360,000						
加班費	40,667			40,667				
考績獎金	382,000						382,000	
年終獎金	677,221					677,221		

# 臺北市信義區博愛國民小學

## 彙計表

110年度

單位：新臺幣元

退休及卹償金		資遣費	福 利 費					提繳費	兼任人員用人費用
退休金	卹償金		分擔保險費	傷病醫藥費	提撥福利金	員工通勤交通費	其他		
45,756,368			11,901,012	427,640		1,543,500	3,331,000	1,422,080	
44,361,764			10,426,056	424,200		1,268,820	2,995,000	1,422,080	
42,961,764								1,422,080	
1,400,000			10,426,056	424,200					
						1,268,820			
							2,995,000		
464,112			476,700	3,440		63,000	16,000		

臺北市地方教育發展基金一

用人費用

中華民國

計畫及項目	合計	正式 員額 薪資	聘僱 人員 薪資	超時 工作 報酬	津貼	獎 金		
						年終獎金	考績獎金	其他
職員退休 及離職金	453,312							
工員退休 及離職金	10,800							
分擔員工 保險費	476,700							
傷病醫藥 費	3,440							
員工通勤 交通費	63,000							
其他福利 費	16,000							
一般行政管 理計畫	16,874,000	11,093,220		700,925		1,339,557	1,279,870	
職員薪金	9,089,220	9,089,220						
工員工資	1,464,000	1,464,000						
警餉	540,000	540,000						
加班費	700,925			700,925				
考績獎金	1,279,870						1,279,870	
年終獎金	1,339,557					1,339,557		
職員退休 及離職金	813,372							
工員退休 及離職金	117,120							
分擔員工 保險費	998,256							
員工通勤 交通費	211,680							
其他福利 費	320,000							

註：1.本表兼任人員用人費用，係學校教職員兼課或請假代課鐘點費。

2.外包費編列校警外包1人、消化超額職工6人業務外包費等，計80萬7,684元。

3.計時與計件人員酬金編列閩客語教學支援人員鐘點費、勞健保費及勞退費等，計43萬3,920元。

# 臺北市信義區博愛國民小學

## 彙計表

110年度

單位：新臺幣元

退休及卹償金		資遣費	福 利 費					提繳費	兼任人員用人費用
退休金	卹償金		分擔保險費	傷病醫藥費	提撥福利金	員工通勤交通費	其他		
453,312									
10,800									
			476,700						
				3,440					
						63,000			
							16,000		
930,492			998,256			211,680	320,000		
813,372									
117,120									
			998,256						
						211,680			
							320,000		

臺北市地方教育發展基金一

聘用及約僱

中華民國

區分及職稱	人數	擔任工作	聘用或約僱 起訖期間	薪點	年需經費
合計	1				810,913
聘用人員小計	1				810,913
專業人員	1				810,913
聘用人員(408)	1	擔任本校及駐點學校專任 輔導人員及駐區服務	110/1/1-110/12/31	408	810,913

# 臺北市信義區博愛國民小學

## 人員明細表

110年度

單位：新臺幣元

小計	月 支			離職 儲金	經費來源 及其科目
	折合 金額	勞保 保險費	健康 保險費		
50,878	50,878				國民教育計畫



# 臺北市地方教育發展基金－臺北市信義區博愛國民小學

## 單位（或計畫）成本分析表

中華民國110年度

單位：新臺幣千元

計 畫 別	單 位	單位成本(元)或 平均利(費)率	數 量	預 算 數	說 明
合計				264,258	
國民教育計畫				228,294	
學前教育計畫				7,751	
一般行政管理計畫				19,217	
建築及設備計畫				8,996	

# 臺北市地方教育發展基金－臺北市信義區博愛國民小學

## 5年來主要業務計畫分析表

中華民國110年度

單位：新臺幣千元

年度及項目	單位	數量	單位成本(元)或平均利(費)率	金額	說明
(本)年度預算數					
國民教育計畫				228,294	
學前教育計畫				7,751	
(上)年度預算數					
國民教育計畫				224,433	
學前教育計畫				8,153	
(前)年度決算數					
國民教育計畫				222,722	
學前教育計畫				7,177	
(107)年度決算數					
國民教育計畫				220,828	
學前教育計畫				8,093	
(106)年度決算數					
國民教育計畫				202,070	
學前教育計畫				8,103	

臺北市地方教育發展基金－臺北市信義區博愛國民小學

資本資產明細表

中華民國110年度

單位：新臺幣千元

項 目	取得成本 (期初餘額)	以前年度 累計折舊/ 長期投資 評 價	本 年 度 變 動				本年度累計折 舊/長期投資 評價變動數	期末餘額	
			增加		減少				主要增減 原因說明
			金額	類型	金額	類型			
合計	72,129	50,288	1,853		8		6,881	16,805	
土地改良物	2,224	1,520					135	569	
機械及設備	40,249	27,236	1,553	增置			4,721	9,845	
交通及運輸 設備	3,757	2,700		增置			414	642	
雜項設備	25,833	18,831	264	增置			1,611	5,656	
電腦軟體	66		36	增置	8	無形資 產攤銷		94	