

中華民國 110 年度

4-0501501

## 臺北市總預算

臺北市政府教育局主管

臺北市地方教育發展基金

臺北市大同區大同國民小學附屬單位預算之分預算

(特別收入基金)

臺北市大同區大同國民小學編

# 臺北市地方教育發展基金－臺北市大同區大同國民小學

## 目 次

中華民國110年度

一、財務摘要 .....	第 1 頁
二、業務計畫及預算概要 .....	第 3 -12 頁
三、預算主要表	
(一) 基金來源、用途及餘絀預計表 .....	第 13 頁
(二) 現金流量預計表 .....	第 14 頁
四、預算明細表	
(一) 基金來源－服務收入明細表 .....	第 15 頁
(二) 基金來源－財產處分收入明細表 .....	第 16 頁
(三) 基金來源－租金收入明細表 .....	第 17 頁
(四) 基金來源－其他財產收入明細表 .....	第 18 頁
(五) 基金來源－公庫撥款收入明細表 .....	第 19 頁
(六) 基金來源－學雜費收入明細表 .....	第 20 頁
(七) 基金來源－雜項收入明細表 .....	第 21 頁
(八) 基金用途－國民教育計畫明細表 .....	第 22 -30 頁
(九) 基金用途－學前教育計畫明細表 .....	第 31 -33 頁
(十) 基金用途－一般行政管理計畫明細表 .....	第 34 -36 頁
(十一) 基金用途－建築及設備計畫明細表 .....	第 37 -39 頁
五、預算參考表	
(一) 預計平衡表 .....	第 41 頁
(二) 各項費用彙計表 .....	第 42 -47 頁
(三) 員工人數彙計表 .....	第 48 頁
(四) 用人費用彙計表 .....	第 50 -53 頁
(五) 聘用及約僱人員明細表 .....	第 54 -55 頁

# 臺北市地方教育發展基金－臺北市大同區大同國民小學

## 目 次

中華民國110年度

(六) 單位(或計畫)成本分析表 .....	第 56 頁
(七) 5年來主要業務計畫分析表 .....	第 57 頁
(八) 資本資產明細表 .....	第 58 頁

# 臺北市地方教育發展基金－臺北市大同區大同國民小學

## 財務摘要

中華民國110年度

單位：新臺幣千元

項 目	本 年 度	上 年 度	比較增減數	%
經營成績：				
基金來源	112,182	112,295	-113	-0.10
基金用途	116,207	118,207	-2,000	-1.69
賸餘(短絀)	-4,025	-5,912	1,887	--
餘絀情形：				
基金餘額	3,210	7,235	-4,025	-55.63
現金流量(註)：				
現金及約當現金之淨增(減)	-4,025	-5,912	1,887	--

附註：現金流量係採現金及約當現金基礎，包括現金及自投資日起3個月內到期或清償之債權證券。

本 頁 空 白

# 業務計畫及預算概要

# 臺北市地方教育發展基金－臺北市大同區大同國民小學

## 業務計畫及預算概要

中華民國 110 年度

### 壹、基金概況

#### 一、設立宗旨及願景：

- (一) 本校遵照憲法第 158 條及 160 條規定，教育文化應發展國民之民族精神、自治精神，國民道德與健全體格、科學及生活智能，以培養八大學習領域及十大基本能力。
- (二) 本校自 91 年度起依教育經費編列與管理法第 13 條規定設置「臺北市地方教育發展基金」，以促進教育健全發展，提昇教育經費運用績效。
- (三) 本校以打破僵化的班級王國，親師生共同擬定學習活動，善用家長及社會資源，在教師專業自主、學校本位課程中，一起規劃班級教學活動，建立班級與學校特色，兼並營造優質教與學的學習環境，提供多元教材的刺激，規劃不同的學習角，如：圖書角、棋奕角，遊戲角、電腦區……以培養學生主動學習的精神和態度。以「健康、快樂、卓越」為願景，期待大同師生「健康成長、快樂學習、卓越發展」。

#### 二、施政重點：

- (一) 開啟多元智慧：尊重每個學生獨特的個性，以多元智慧的觀點協助他找到生命的亮點，肯定天生我才必有用，能知於學，樂於學。
- (二) 培養生活能力：培養學生帶得走的公民關鍵能力，強化自我管理、閱讀理解、理性批判、問題解決、奉獻服務、溝通表達等核心素養。
- (三) 蘊育人文情懷：在溫馨開放的校園文化中，孕育人文情懷，學會尊重、包容；建構生命的價值、完成人性的開展。
- (四) 建置溫馨民主的校園文化：
  1. 以參與式管理、落實行政、教師會、家長會三者的良性互動。
  2. 以學生第一，教學優先的觀念提昇行政服務效率。
  3. 放下威權心態，開啟校園民主之風氣。
- (五) 推動適性教學：
  1. 落實校本課程理念，採多元化、活潑化的教學及評量。
  2. 運用校內、外資源，加強多元學習能力。
  3. 關懷相對弱勢學生之教學及輔導。
  4. 推動行動學習，充實學生運用資訊之知能，並提昇教師運用學習

# 臺北市地方教育發展基金－臺北市大同區大同國民小學

## 業務計畫及預算概要

中華民國 110 年度

載具教學之能力。

(六) 辦理發展性的訓輔活動：

1. 辦理各項活動、競賽及展演。
2. 推動校內外學習服務。
3. 發展績優社團及校隊，如網球隊、游泳隊、直排輪社團等。
4. 加強新興領域教育的辦理，並融入各科教學以收成效。

三、組織概況：

本校設置校長 1 人，綜理全校校務，下設教務處、學生事務處、總務處、輔導室、會計室、人事室及幼兒園等單位。

內部分層業務如下：

(一) 教務處：秉承校長之命，辦理全校教務事項。

1. 教學組：掌理課程編排、課業考查、學藝競賽、教學研究、教師進修、差假教師調代課及缺補課之查核等事項。
2. 註冊組：掌理註冊、編班、轉學、學籍保管、各項獎助學金補助及成績考查等有關學籍事項、教科書編選、教學用具之管理、保管及出版學校刊物等事項。
3. 資訊組：掌理電腦設備及區域網路之管理、保管等事項。

(二) 學生事務處：秉承校長之命，辦理全校學生事務事項。

1. 訓育組：掌理訓育計畫之擬定及辦理各類訓育等活動、學生日常生活常規，辦理交通導護各項事項。
2. 體育組：掌理學生體育活動、體格鍛鍊等事項。
3. 衛生組：掌理健康檢查，個人及環境衛生檢查、保健等事項。

(三) 總務處：秉承校長之命，辦理全校總務事項。

1. 事務組：掌理校舍、校具、財產、物品採購保管、工程發包、監工及驗收。
2. 出納組：掌理現金、零用金、票據、契約之保管等收支事項，辦理員工薪津發放及各項扣繳單據證明等；掌理文件收發登錄、撰擬繕校、典守學校印信、檔案保管、整理各項會議紀錄及校史等事項。

(四) 輔導室：秉承校長之命，視學生身心狀況及需求提供發展性輔導，介入性輔導或處理性輔導，並掌理學生輔導與諮商，實施適性生涯輔導等事項。



# 臺北市地方教育發展基金 - 臺北市大同區大同國民小學

## 業務計畫及預算概要

中華民國 110 年度

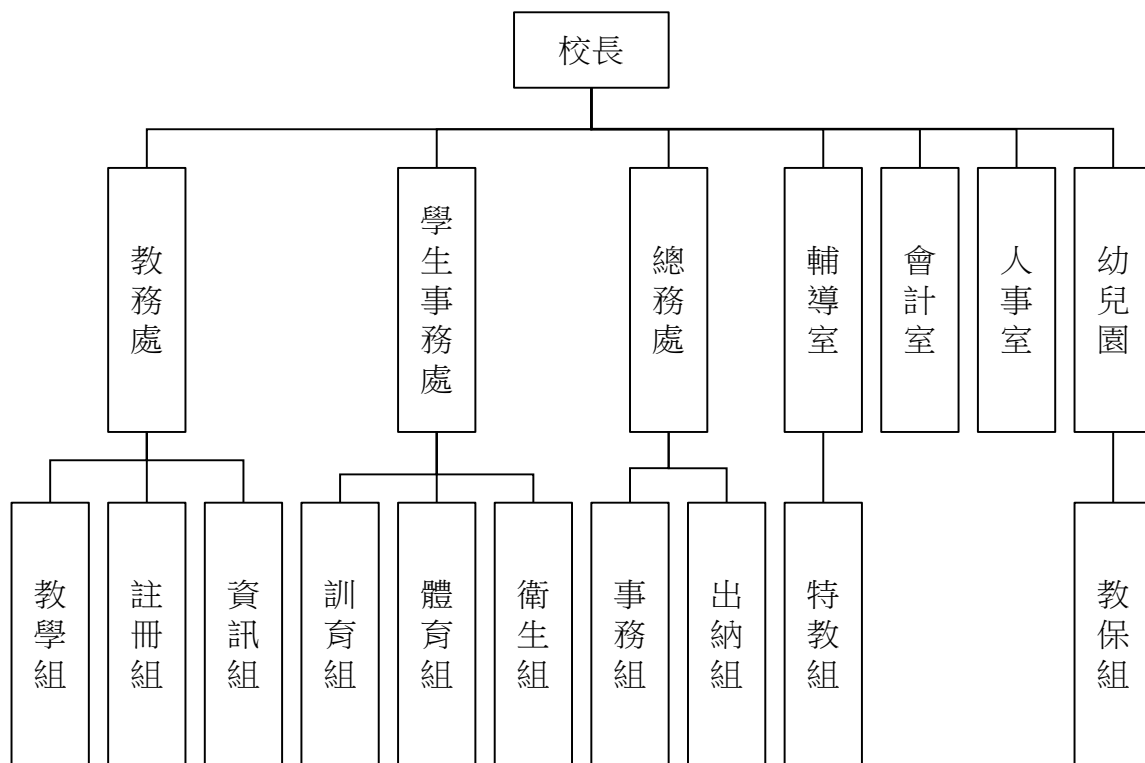
特教組：擬訂特殊教育計畫章則、親師輔導諮詢、特教班甄選鑑別、實施各項診斷測驗、特教兒童追蹤輔導等事項。

(五) 會計室：秉承上級主計機關之監督與指導，並受校長之指揮，依法辦理歲計、會計、統計等事項。

(六) 人事室：秉承上級人事機關之監督與指導，並受校長之指揮，依法辦理人事管理查核等事項。

(七) 幼兒園：秉承校長之命，綜理園務、規劃幼兒教學、保育、環境與各項措施。

教保組：掌理幼兒課程規劃與教學活動編排彙整等事項。



#### 四、基金歸類及屬性：

本校地方教育發展基金依據教育經費編列與管理法第 13 條規定設置，本基金為預算法第 4 條第 1 項第 2 款第 5 目所定之特別收入基金，以本府教育局為管理機關。

# 臺北市地方教育發展基金 - 臺北市大同區大同國民小學

## 業務計畫及預算概要

中華民國 110 年度

### 貳、業務計畫

#### 一、基金來源：

單位：新臺幣千元

業務計畫	本年度預算數	實施內容
勞務收入	3	本年度預計辦理教師甄選報名費收入。
財產收入	6,363	本年度預計辦理大同運動中心及新興宮土地出租之租金收入、財產報廢變賣之殘值收入、教職員工停車收入、校園場地開放收入等。
政府撥入收入	102,897	本年度預計由公庫撥入數。
教學收入	2,390	本年度預計收取學生之學費、雜費等收入。
其他收入	529	本年度預計收取數位學生證補卡及廠商履約逾期罰款等收入。

#### 二、基金用途：

單位：新臺幣千元

業務計畫	本年度預算數	實施內容
國民教育計畫	84,500	本年度預計辦理教學事項為： 1. 各項教學、學生事務、圖書及輔導等業務。 2. 新購教具、圖書等各科教學設備，充實各科教材及用具。 3. 革新教學方法，提高教學效能。 4. 教師甄選業務、指定活動等項目。
學前教育計畫	12,068	本年度預計辦理教學事項為： 1. 幼兒園各項教學及活動。 2. 新購教學用品，革新教學方法，提高教學效能。 3. 幼兒園各項活動，鍛鍊幼兒強健的體，增進幼兒各項生活智能。
一般行政管理計畫	16,874	本年度預計辦理事項為： 1. 綜理學校總務、人事、會計等業務。 2. 配合校務推動行政處室支援工作，進而增進校務運作。

臺北市地方教育發展基金 - 臺北市大同區大同國民小學  
業務計畫及預算概要

中華民國 110 年度

建築及設備計畫	2,765	本年度預計辦理事項為： 1. 購置各學科教學課程所需教學設備。 2. 辦理總變電站高壓設備汰換工程。 3. 辦理廚房設施與設備更新修繕工程。
---------	-------	---

參、預算概要

一、基金來源及用途之預計：

(一) 本年度基金來源：

服務收入 3 千元、財產處分收入 5 萬 8 千元、租金收入 546 萬 9 千元、其他財產收入 83 萬 6 千元、公庫撥款收入 1 億 289 萬 7 千元、學雜費收入 239 萬元、雜項收入 52 萬 9 千元，本年度基金來源 1 億 1,218 萬 2 千元，較上年度預算數 1 億 1,229 萬 5 千元，減少 11 萬 3 千元，約 0.10%，主要係公庫撥款收入減編所致。

(二) 本年度基金用途：

國民教育計畫 8,450 萬元，學前教育計畫 1,206 萬 8 千元，一般行政管理計畫 1,687 萬 4 千元，建築及設備計畫 276 萬 5 千元，本年度基金用途 1 億 1,620 萬 7 千元，較上年度預算數 1 億 1,820 萬 7 千元，減少 200 萬元，約 1.69%，主要係建築及設備計畫減編所致。

二、基金餘絀之預計：

本年度基金來源及用途相抵後，差短 402 萬 5 千元，較上年度預算數差短 591 萬 2 千元，減少 188 萬 7 千元，將移用以前基金餘額支應。

三、現金流量之預計：

本年度業務活動淨現金流出 402 萬 5 千元。

四、補辦預算事項：詳補辦預算明細表

(一) 固定資產之建設改良擴充 14 萬 6 千元

1.108 年度原列遞延修繕房屋建築支出，中央廚房設施設備，內屬設備部分移列固定資產 14 萬 6 千元。

臺北市地方教育發展基金 - 臺北市大同區大同國民小學

業務計畫及預算概要

中華民國 110 年度

肆、以前年度計畫實施成果概述：

一、前（108）年度計畫實施成果概述：

業務計畫	實施概況	實施成果
勞務收入	本年度預計辦理教師甄選報名費收入。	本年度已收取教師甄選報名費 1 萬 2 千元。
財產收入	本年度預計辦理大同運動中心及新興宮土地出租之租金收入、財產報廢變賣之殘值收入、教職員工停車收入、校園場地開放收入等。	本年度已辦理大同運動中心及新興宮土地出租，收取租金 380 萬 9 千元、收取財產報廢變賣殘值收入 1 萬 9 千元、教職員工停車收入 1 萬 3 千元、校園場地開放收入 119 萬 7 千元等。
政府撥入收入	本年度預計由公庫撥入數。	本年度已收取公庫撥入數 1 億 1,448 萬 3 千元及教育部之補助計畫 15 萬 4 千元。
教學收入	本年度預計收取學生之學費、雜費等收入。	本年度已收取學生之學費、雜費等收入 240 萬 5 千元。
其他收入	本年度預計收取數位學生證補卡及廠商履約逾期罰款等收入。	本年度已收取數位學生證補卡及廠商履約逾期罰款等收入 59 萬 8 千元。
國民教育計畫	本年度預計辦理教學事項為： 1. 辦理各項教學、學生事務、圖書及輔導等業務。 2. 新購教具、圖書等各科教學設備，充實各科教材及用具。 3. 革新教學方法，提高教學效能。 4. 辦理教師甄選、指定活動等項目。	本年度完成各項教學事項： 1. 辦理各項教學、學生事務、圖書及輔導等業務。 2. 新購教具、圖書等各科教學設備，充實各科教材及用具。 3. 革新教學方法，提高教學效能。 4. 辦理教師甄選、指定活動等項目。
學前教育計畫	本年度預計辦理教學事項為：	本年度完成各項教學事項：

**臺北市地方教育發展基金 - 臺北市大同區大同國民小學**

**業務計畫及預算概要**

中華民國 110 年度

	<ol style="list-style-type: none"> <li>1. 辦理幼兒園各項教學及活動。</li> <li>2. 新購教學用品，革新教學方法，提高教學效能。</li> <li>3. 辦理幼兒園各項活動，鍛鍊幼兒強健的身體，增進幼兒各項生活智能。</li> </ol>	<ol style="list-style-type: none"> <li>1. 辦理幼兒園各項教學及活動。</li> <li>2. 新購教學用品，革新教學方法，提高教學效能。</li> <li>3. 辦理幼兒園各項活動，鍛鍊幼兒強健的身體，增進幼兒各項生活智能。</li> </ol>
一般行政管理計畫	本年度預計辦理事項為： <ol style="list-style-type: none"> <li>1. 綜理學校總務、人事、會計等業務。</li> <li>2. 配合校務推動行政處室支援工作，進而增進校務運作。</li> </ol>	綜理學校總務、人事、會計等業務，並配合校務推動行政處室支援工作，進而增進校務運作，達成預期目標。
建築及設備計畫	本年度預計辦理事項為： <ol style="list-style-type: none"> <li>1. 購置各學科教學課程所需教學設備。</li> <li>2. 辦理電源改善第三期工程(求真樓)。</li> <li>3. 辦理自來水管改善工程。</li> <li>4. 校舍改建工程。</li> </ol>	<ol style="list-style-type: none"> <li>1. 購置各學科教學課程所需教學設備。</li> <li>2. 辦理電源改善第三期工程(求真樓)。</li> <li>3. 辦理自來水管改善工程。</li> <li>4. 校舍改建工程，先期規劃報告報局審查。</li> </ol>

二、上年度已過期間（109 年 1 月 1 日至 5 月 31 日止）計畫實施成果概述：

業務計畫	實施概況	實施成果
勞務收入	本年度截至 5 月 31 日止預計教師甄選報名費收入。	本年度預計 7 月辦理教師甄選作業。
財產收入	本年度截至 5 月 31 日止辦理大同運動中心及新興宮土地出租之租金、財產報廢變賣之殘值收入、教職員工停車收入、校園場地開放收入等。	本年度截至 5 月 31 日止已辦理大同運動中心及新興宮土地出租，收取租金收入 190 萬 9 千元、收取財產報廢變賣殘值收入 1 萬元、教職員工停車收入 1 萬 9 千元、校園場地開放收入 45 萬 7 千元等。
政府撥入收入	本年度截至 5 月 31 日止預計公庫撥入數。	本年度截至 5 月 31 日止已收取公庫撥入數 5,114 萬 3

臺北市地方教育發展基金 - 臺北市大同區大同國民小學

**業務計畫及預算概要**

中華民國 110 年度

		千元及教育部之補助計畫 9 萬 5 千元。
教學收入	本年度截至 5 月 31 日止預計預計收取學生之 1 學期學費、雜費等收入。	本年度截至 5 月 31 日止已收取學生之 1 學期學費、雜費等收入 4 萬 2 千元。
其他收入	本年度截至 5 月 31 日止預計收取數位學生證補卡及廠商履約逾期罰款等收入。	本年度截至 5 月 31 日止已收取數位學生證補卡及廠商履約逾期罰款等收入 4 萬 8 千元。
國民教育計畫	本年度截至 5 月 31 日止預計辦理教學事項為： 1. 辦理各項教學、學生事務、圖書及輔導等業務。 2. 新購教具、圖書等各科教學設備，充實各科教材及用具。 3. 革新教學方法，提高教學效能。 4. 辦理教師甄選、指定活動等項目。	本年度截至 5 月 31 日止持續辦理教學事項為： 1. 辦理各項教學、學生事務、圖書及輔導等業務。 2. 新購教具、圖書等各科教學設備，充實各科教材及用具。 3. 革新教學方法，提高教學效能。 4. 辦理教師甄選、指定活動等項目。
學前教育計畫	本年度截至 5 月 31 日止預計辦理教學事項為： 1. 幼兒園各項教學及活動。 2. 新購教學用品，革新教學方法，提高教學效能。 3. 辦理幼兒園各項活動，鍛鍊幼兒強健的身體，增進幼兒各項生活智能。	本年度截至 5 月 31 日止持續辦理教學事項為： 1. 幼兒園各項教學及活動。 2. 新購教學用品，革新教學方法，提高教學效能。 3. 辦理幼兒園各項活動，鍛鍊幼兒強健的身體，增進幼兒各項生活智能。
一般行政管理計畫	本年度截至 5 月 31 日止預計辦理事項為： 1. 綜理學校總務、人事、會計等業務。 2. 配合校務推動行政處室支援工作，進而增進校務運作。	持續辦理學校總務、人事、會計等業務，並配合校務推動行政處室支援工作，進而增進校務運作，以達成預期目標。
建築及設備計	本年度截至 5 月 31 日止預	1. 購置各學科教學課程

臺北市地方教育發展基金 - 臺北市大同區大同國民小學

**業務計畫及預算概要**

中華民國 110 年度

畫	計辦理事項為： 1. 購置各學科教學課程所需教學設備招標作業。 2. 辦理求真樓粉刷工程招標作業。 3. 辦理育才樓遮陽設施改善工程招標作業。	所需教學設備招標作業。 2. 辦理求真樓粉刷工程招標作業。 3. 辦理育才樓遮陽設施改善工程招標作業。
---	--	---

# 臺北市地方教育發展基金－臺北市大同區大同國民小學

## 補辦預算明細表

中華民國110年度

單位：新臺幣元

項 目	金額	辦理 年度	說 明
合計	146,000		
固定資產之建設改良擴充	146,000		
購置機械及設備	146,000	108	
靜電集塵式油煙濾清機	146,000		原列遞延修繕房屋建築支出-中央廚房設施設備，內屬設備部分移列固定資產。

備註：各基金依預算法第 8 8 條規定補辦預算，應確係不及編入年度預算，且因經營環境發生重大變遷或正常業務(含執行中央補助款項目)之確實需要，並經主管機關核轉本府核准先行辦理者；不具急迫性之事項，仍應儘可能納入預算辦理。



# 預算主要表

# 臺北市地方教育發展基金－臺北市大同區大同國民小學

## 基金來源、用途及餘絀預計表

中華民國110年度

單位：新臺幣千元

前年度決算數	項 目	本年度預算數	上年度預算數	比較增減（－）
122,691	基金來源	112,182	112,295	-113
12	勞務收入	3	3	
12	服務收入	3	3	
5,038	財產收入	6,363	6,259	104
20	財產處分收入	58	16	42
3,809	租金收入	5,469	5,499	-30
1,210	其他財產收入	836	744	92
114,637	政府撥入收入	102,897	103,114	-217
114,483	公庫撥款收入	102,897	103,114	-217
154	政府其他撥入收入			
2,405	教學收入	2,390	2,390	
2,405	學雜費收入	2,390	2,390	
598	其他收入	529	529	
598	雜項收入	529	529	
122,306	基金用途	116,207	118,207	-2,000
84,778	國民教育計畫	84,500	84,256	244
9,780	學前教育計畫	12,068	12,354	-286
17,189	一般行政管理計畫	16,874	16,875	-1
10,559	建築及設備計畫	2,765	4,722	-1,957
385	本期賸餘(短絀)	-4,025	-5,912	1,887
12,762	期初基金餘額	7,235	7,975	-740
13,147	期末基金餘額	3,210	2,063	1,147

註：前年度決算數細數之和與總數或略有出入，係四捨五入關係，以下各表同。

# 臺北市地方教育發展基金－臺北市大同區大同國民小學

## 現金流量預計表

中華民國110年度

單位：新臺幣千元

項 目	本 預	年 算	度 數	說 明
業務活動之現金流量				
本期賸餘(短絀)			-4,025	
業務活動之淨現金流入(流出)			-4,025	
其他活動之現金流量				
其他活動之淨現金流入(流出)				
現金及約當現金之淨增(淨減)			-4,025	
期初現金及約當現金			14,727	
期末現金及約當現金			10,702	

註：本表係採現金及約當現金基礎，包括現金及自投資日起3個月內到期或清償之債權證券。

# 預算明細表

臺北市地方教育發展基金－臺北市大同區大同國民小學

基金來源－服務收入明細表

中華民國110年度

單位：新臺幣元

科目	單位	本年度預算數			說明
		數量 業務量	利(費)率	金額	
合計				3,000	
服務收入	人	10	300	3,000	較上年度預算數3,000元，無增減。 教師甄選報名費收入。

臺北市地方教育發展基金－臺北市大同區大同國民小學

基金來源－財產處分收入明細表

中華民國110年度

單位：新臺幣元

科 目	單位	本 年 度 預 算 數			說 明
		數量 業務量	利(費)率	金 額	
合計				58,000	
財產處分收入	年	1	58,000	58,000	較上年度預算數16,000元，增加42,000元。 財產處分收入。

# 臺北市地方教育發展基金－臺北市大同區大同國民小學

## 基金來源－租金收入明細表

中華民國110年度

單位：新臺幣元

科 目	單位	本 年 度 預 算 數			說 明
		數量 業務量	利(費)率	金 額	
合計				5,469,000	
租金收入				5,469,000	較上年度預算數5,499,000元，減少30,000元。
	年	1	415	415	配合預算編列至千元，增列進位數415元。
	年	1	5,450,000	5,450,000	大同運動中心租金收入。每年定額土地租金3,800,000元，加計預估增額土地租金1,650,000元，合計5,450,000元。
	年	1	18,585	18,585	新興宮租用市府土地租金。1.三五八-1地號(計九平方公尺)41,100元(土地告地價)*9*(面積)0.05(年息百分之五)*0.6(六折)=11,097元；2.三五九地號(計五平方公尺)49,920元(土地告地價)*5*(面積)*0.05(年息百分之五)*0.6(六折)=7,488元。合計18,585元。

# 臺北市地方教育發展基金－臺北市大同區大同國民小學

## 基金來源－其他財產收入明細表

中華民國110年度

單位：新臺幣元

科 目	單 位	本 年 度 預 算 數			說 明
		數 量 業 務 量	利(費)率	金 額	
合計				836,000	
其他財產收入				836,000	較上年度預算數744,000元，增加92,000元。 場地開放停車場收入(收支對列)。 教職員工停車費收入。
	年	1	800,000	800,000	
	人、年	36x1	1,000	36,000	



臺北市地方教育發展基金－臺北市大同區大同國民小學

基金來源－公庫撥款收入明細表

中華民國110年度

單位：新臺幣元

科 目	單位	本 年 度 預 算 數			說 明
		數量 業務量	利(費)率	金 額	
合計				102,897,000	
公庫撥款收入	年	1	102,897,000	102,897,000	較上年度預算數103,114,000元，減少217,000元。 市府補助款。

# 臺北市地方教育發展基金－臺北市大同區大同國民小學

## 基金來源－學雜費收入明細表

中華民國110年度

單位：新臺幣元

科 目	單 位	本 年 度 預 算 數			說 明
		數量 業務量	利(費)率	金 額	
合計				2,390,000	
學雜費收入				2,390,000	較上年度預算數2,390,000元，無增減。
	人、學期	120x2	7,000	1,680,000	幼兒園全日班學費收入預估學生120人。
	人、學期	120x2	2,955	709,200	幼兒園全日班雜費收入預估學生120人。
	年	1	800	800	配合預算編列至千元，增列進位數800元。

# 臺北市地方教育發展基金－臺北市大同區大同國民小學

## 基金來源－雜項收入明細表

中華民國110年度

單位：新臺幣元

科 目	單位	本 年 度 預 算 數			說 明
		數量 業務量	利(費)率	金 額	
合計				529,000	
雜項收入				529,000	較上年度預算數529,000元，無增減。
	年	1	5,000	5,000	學童簡訊費收入、數位學生證收入、工程圖說費。
	年	1	523,135	523,135	其他雜項收入。
	年	1	865	865	配合預算編列至千元，增列進位數865元。

# 臺北市地方教育發展基金－臺北市大同區大同國民小學

## 基金用途－國民教育計畫明細表

中華民國110年度

單位：新臺幣元

前年度 決算數	上年度 預算數	科 目	本 年 度 預 算 數	說 明
84,778,036	84,256,000	合計	84,500,000	
79,984,329	78,128,000	用人費用	78,128,000	
41,728,967	40,620,000	正式員額薪資	40,248,000	較上年度預算數40,620,000元，減少372,000元。
41,728,967	40,620,000	職員薪金	40,248,000	
			37,080,000	教師45人薪金(詳用人費用彙計表)(含教育部補助導師費216,000元)。
			3,168,000	教師4人薪金(詳用人費用彙計表)(含教育部補助導師費24,000元)。
979,717	1,024,432	聘僱及兼職人員薪資	1,024,432	較上年度預算數1,024,432元，無增減。
360,799	418,992	約僱職員薪金	418,992	
			418,992	約僱充實行政人力1人薪金(詳聘用及約僱人員明細表)(教育部補助款)。
618,918	605,440	兼職人員酬金	605,440	
			102,400	補助調整授課特教教師鐘點費，4人*2節*40週*320元(教育部補助款)。
			10,240	補助調整授課鐘點費之外聘教師勞、健保及勞退費用(教育部補助款)。
			492,800	教師代課鐘點費，本校編制教師總人數57人，按9分之1計，編列7人，每人220節，總節數7人*220節=1,540節，每節320元。
468,064	369,000	超時工作報酬	369,000	較上年度預算數369,000元，無增減。
468,064	369,000	加班費	369,000	
			302,400	不休假出勤加班費。
			29,600	開放學校場地管理人員加班費(收支對列)。
			37,000	語文學習領域北區本土語言學藝競賽工作人員加班費。
9,696,877	9,921,872	獎金	9,692,372	較上年度預算數9,921,872元，減少229,500元。
4,546,000	4,792,000	考績獎金	4,609,000	
			4,345,000	依考績法規定核發之獎金。
			264,000	依考績法規定核發之獎金。
5,150,877	5,129,872	年終獎金	5,083,372	
			396,000	依規定於年節加發之獎金。
			4,635,000	依規定於年節加發之獎金。

# 臺北市地方教育發展基金－臺北市大同區大同國民小學

## 基金用途－國民教育計畫明細表

中華民國110年度

單位：新臺幣元

前年度 決算數	上年度 預算數	科 目	本 年 度 預 算 數	說 明
			52,372	約僱充實行政人力依規定於年節加發之獎金(教育部補助款)。
20,864,691	20,662,416	退休及卹償金	21,084,349	較上年度預算數20,662,416元，增加421,933元。
20,864,691	20,662,416	職員退休及離職金	20,967,456	
			15,216	約僱充實行政人力提撥離職儲金(教育部補助款)。
			17,498,400	退休人員月退休金，39人*35,400元*12月=16,567,200元；退休遺族月撫慰金4人*19,400元*12月=931,200元；合計17,498,400
			3,173,040	提撥退撫基金。
			280,800	提撥退撫基金。
		工員退休及離職金	116,893	
			116,893	依規定提撥勞工退休準備金不足之差額(新增)。
6,246,013	5,530,280	福利費	5,709,847	較上年度預算數5,530,280元，增加179,567元。
4,024,031	3,471,972	分擔員工保險費	3,431,664	
			270,768	分擔公保、勞保、健保費。
			3,127,476	分擔公保、勞保、健保費。
			33,420	約僱充實行政人力分擔勞保、健保費(教育部補助款)。
44,000	176,500	傷病醫藥費	361,100	
			101,500	教職員健康檢查費，29人*3,500元。
			256,000	教職員健康檢查費，16人*16,000元。
			3,600	職業安全衛生健康檢查經費，3人*1,200元(新增)。
411,915	541,800	員工通勤交通費	541,800	
			25,200	特教班教師上下班交通費，2人*10月*2段*630元。
			12,600	特教班教師上下班交通費，2人*10月*1段*630元。
			441,000	教師上下班交通費，35人*10月*2段*630元。
			63,000	教師上下班交通費，10人*10月*1段*630元。

# 臺北市地方教育發展基金－臺北市大同區大同國民小學

## 基金用途－國民教育計畫明細表

中華民國110年度

單位：新臺幣元

前年度 決算數	上年度 預算數	科 目	本 年 度 預 算 數	說 明
1,766,067	1,340,008	其他福利費	1,375,283	176,000 休假旅遊補助費。 36,000 退休人員三節慰問金，6人*6,000元。 111,000 退休人員三節特別照護金。 365,000 喪葬補助，2人*5月*36,500元。 125,420 結婚補助，2人*2月*31,355元。 561,863 子女教育補助費。
1,991,713	2,712,000	服務費用	2,971,000	
733,977	675,782	水電費	733,614	較上年度預算數675,782元，增加57,832元。
638,754	586,610	工作場所電費	638,754	16,000 巡迴教師服務中心電費。 446,354 班級電費。 176,400 開放學校場地電費(收支對列)。
95,223	89,172	工作場所水費	94,860	94,860 班級水費。
35,062	33,170	旅運費	33,170	較上年度預算數33,170元，無增減。
35,062	33,170	國內旅費	33,170	5,270 因公市外出差旅費。 27,900 校外教學隨隊人員出差旅費，6人*3天*1,550元。
	26,000	印刷裝訂與廣告費	26,000	較上年度預算數26,000元，無增減。
	26,000	印刷及裝訂費	26,000	26,000 語文學習領域北區本土語言學藝競賽資料印刷費。
679,995	1,153,400	修理保養及保固費	1,216,100	較上年度預算數1,153,400元，增加62,700元。
303,191	698,100	一般房屋修護費	737,900	354,200 按編列標準編列 31年以上 22班*32,200=708,400元。學校校舍及其他建築物等修理（50%）。 383,700 開放學校場地維護費(收支對列)。
376,804	455,300	機械及設備修護費	478,200	354,200 各項教學設備及其他公用用具等之保養修理(50%)。 40,000 太陽光電設備修護費。

# 臺北市地方教育發展基金－臺北市大同區大同國民小學

## 基金用途－國民教育計畫明細表

中華民國110年度

單位：新臺幣元

前年度 決算數	上年度 預算數	科 目	本 年 度 預 算 數	說 明
			19,200	電腦設備維護費(電腦專案計畫)。
			64,800	游泳池水電清潔維護費，9班*7,200元(4-6年級)。
11,972		保險費		
11,972		責任保險費		
243,492	275,648	一般服務費	275,216	較上年度預算數275,648元，減少432元。
9,168	4,080	佣金、匯費、經理費及手續費	3,648	
			3,648	委託超商代收學雜費手續費，304人*2學期*6元。
156,467	173,568	計時與計件人員酬金	173,568	
			19,968	閩客語教學支援人員鐘點費之外聘人員勞、健保及勞退費用。
			153,600	閩客語教學支援人員鐘點費，12人*1節*40週*320元。
77,857	98,000	體育活動費	98,000	
			90,000	文康活動費，本校編列教職員45人，每人編列2,000元。
			8,000	文康活動費，本校編列特教教師4人，每人編列2,000元。
287,215	548,000	專業服務費	686,900	較上年度預算數548,000元，增加138,900元。
73,400	226,900	講課鐘點、稿費、出席審查及查詢費	319,300	
			7,200	資優班教材編輯費，1班*12月*600元。
			7,200	資源班教材編輯費，1班*12月*600元。
			6,000	特教班講座鐘點費，3節*2,000元(特教班業務費)。
			16,000	性別平等教育宣導活動講座鐘點費，8節*2,000元。
			8,000	國小家長教育成長暨志工培訓講座鐘點費，4節*2,000元。
			10,000	小田園教育體驗學習講座鐘點費，5節*2,000元。
			20,000	專業成長外聘講座鐘點費，10節*2,000元。
			2,000	專業成長內聘講座鐘點費，2節*1,000元。

# 臺北市地方教育發展基金－臺北市大同區大同國民小學

## 基金用途－國民教育計畫明細表

中華民國110年度

單位：新臺幣元

前年度 決算數	上年度 預算數	科 目	本 年 度 預 算 數	說 明
			147,500	語文學習領域北區本土語言學藝競賽外聘專家評審會議出席費，59人次*2,500元。
			2,000	精進教學第九群組(行政規劃)講師鐘點費，1節*2,000元。
			12,000	精進教學第九群組(增能研習)群組學校講師專業分享鐘點費，6節*2,000元。
			54,000	精進教學第九群組(增能研習)外聘講師鐘點費，27節*2,000元。
			15,000	精進教學第九群組(行政規劃) 講師、指導教授、課程審閱輔導委員出席費，6節*2,500元。
			12,400	精進教學第九群組(增能研習)本市校際講師鐘點費。
29,550	32,600	委託檢驗(定)試驗認證費	32,600	
			7,200	飲水機水質檢驗費，6臺*1,200元。
			25,400	全校消防安全檢測(由班級業務費移列)。
8,700	1,000	試務甄選費	1,000	
			1,000	教師甄選試務甄選費。
8,390		電腦軟體服務費		
167,175	287,500	其他專業服務費	334,000	
			112,000	語文學習領域北區本土語言學藝競賽巡場監場費，560小時*200元。
			44,000	開放學校場地人力保全費(收支對列)。
			20,000	學生輔導指導費。
			5,000	學童牙齒檢查費。
			72,000	工作人員午餐指導費，16人*9月*500元。
			81,000	學童午餐指導費(普通班)，18班*1人*9月*500元。
1,698,291	1,421,000	材料及用品費	1,250,000	
855,337	405,160	使用材料費	392,300	較上年度預算數405,160元，減少12,860元。
855,337	405,160	設備零件	392,300	
			10,000	體育教學用品(由班級設備費移列)(新增)。
			2,500	指揮椅1張(由班級設備費移列)(新增)。
			216,000	學生桌椅，135組*1,600元(由班設備費移列)(新增)。



# 臺北市地方教育發展基金－臺北市大同區大同國民小學

## 基金用途－國民教育計畫明細表

中華民國110年度

單位：新臺幣元

前年度 決算數	上年度 預算數	科 目	本 年 度 預 算 數	說 明
			3,000	桌上型文件櫃，3組*1,000元(由特教班級設備費移列)(新增)。
			3,000	板擦機1組(由特教班級設備費移列)(新增)。
			6,000	收納櫃1組(由特教班級設備費移列)(新增)。
			4,000	置物櫃1組(由特教班級設備費移列)(新增)。
			8,900	掃描器1臺(由特教班級設備費移列)(新增)。
			2,900	迷你空壓機1組(由特教班級設備費移列)(新增)。
			1,250	噴筆1支(由特教班級設備費移列)(新增)。
			2,950	電子磅秤1臺(由特教班級設備費移列)(新增)。
			18,900	領域教學教具(由班級設備費移列)(新增)。
			8,000	小田園教育體驗學習園藝及烹飪器材與零件。
			75,600	電腦設備維護及管理費，12班*6,300元(3-6年級)。
			6,800	開放學校場地電動吹落葉機1臺(收支對列)。
			2,000	開放學校場地落葉機充電器1組(收支對列)。
			2,000	綠屋頂計畫割草機用充電器1組。
			8,000	綠屋頂計畫電動鏈鋸機頭含延長管1個。
			8,500	綠屋頂計畫割草機用5Ah鋰電池1組。
			2,000	綠屋頂計畫割草機配件1組。
842,954	1,015,840	用品消耗	857,700	較上年度預算數1,015,840元，減少158,140元。
21,180	44,200	辦公(事務)用品	41,310	
			2,550	精進教學第九群組(行政規劃) 文具、碳粉等。
			1,000	教師甄選文具用品。
			11,360	語文學習領域北區本土語言學藝競賽文具用品費。
			14,000	巡迴教師服務中心辦公事務用品。
			5,400	特教班文具用品(特教班業務費)。
			2,000	性別平等教育宣導活動用文具、紙張等。

# 臺北市地方教育發展基金－臺北市大同區大同國民小學

## 基金用途－國民教育計畫明細表

中華民國110年度

單位：新臺幣元

前年度 決算數	上年度 預算數	科 目	本 年 度 預 算 數	說 明
			1,000	國小家長教育成長暨志工培訓文具紙張。
			4,000	專業成長文具紙張等。
50,000	31,460	報章雜誌	46,500	
			46,500	圖書(由班級設備費移列)(新增)。
11,003	15,000	醫療用品(非醫療院所使用)	15,000	
			15,000	藥品(30班以下15,000元)。
760,771	925,180	其他用品消耗	754,890	
			20,000	兒童節慶活動費。
			44,400	敬師活動費，74人*600元。
			34,000	教學用教科書，20班*1,700元。
			248,760	普通班級教學材料費，18班*13,820元。
			121,800	班級業務費，21班*5,800元(垃圾袋費用、消毒藥水、衛生清潔用品費、衛生紙及教室佈置)。
			4,000	專業成長場地佈置等雜支。
			28,000	小田園教育體驗學習植栽盆、架、網等園藝資材。
			9,000	小田園教育體驗學習影印、文具、烹飪等相關資材。
			20,000	小田園教育體驗學習種苗、種子、培養土、肥料等。
			1,000	國小家長教育成長暨志工培訓茶水等雜支。
			2,000	性別平等教育宣導活動用教材等雜支。
			13,820	資優班教學材料費，1班*13,820元。
			13,820	資源班教學材料費，1班*13,820元。
			3,000	資優班鑑定逾時誤餐費用，30人次*100元(特教班業務費)。
			44,000	運動會用競賽器材、邀請卡、節目單、場地佈置、獎狀、錦旗及獎品等費用(運動會經費)。
			6,600	運動會班級表演用器材等費用(運動會經費)。
			6,000	巡迴教師服務中心教學材料用品等。
			22,940	語文學習領域北區本土語言學藝競賽場地

# 臺北市地方教育發展基金－臺北市大同區大同國民小學

## 基金用途－國民教育計畫明細表

中華民國110年度

單位：新臺幣元

前年度 決算數	上年度 預算數	科 目	本 年 度 預 算 數	說 明
				布置雜支等。
			43,200	語文學習領域北區本土語言學藝競賽工作人員及評審逾時誤餐費用，432人次*100元。
			1,000	教師甄選工作人員逾時誤餐費用，10人次*100元。
			28,500	綠屋頂計畫水管、澆水器具、網架及鋤頭等農具及園藝用品。
			26,000	綠屋頂計畫有機肥、泥炭土、苗木等園藝資材。
			4,550	精進教學第九群組(行政規劃) 提升國語文或深耕閱讀等各項活動之資料、場地佈置海報、桌牌、照片沖洗、茶水等雜支。
			8,500	精進教學第九群組(行政規劃) 課程審閱、研討會、參訪等逾時誤餐費用85人次* 100元。
4,800	4,000	租金、償債、利息及相關手續費	4,000	
4,800	4,000	雜項設備租金	4,000	較上年度預算數4,000元，無增減。
4,800	4,000	雜項設備租金	4,000	
			4,000	電錶月租費(由班級業務費移列)。
6,048		稅捐及規費(強制費)		
6,048		消費與行為稅		
6,048		營業稅		
929,327	1,542,000	會費、捐助、補助、分攤、照護、救濟與交流活動費	1,701,000	
10,000	10,000	捐助、補助與獎助	10,000	較上年度預算數10,000元，無增減。
10,000	10,000	獎助學員生給與	10,000	
			10,000	教育關懷獎每校推薦1名學生獎助金。
919,327	1,532,000	補貼、獎勵、慰問、照護與救濟	1,691,000	較上年度預算數1,532,000元，增加159,000元。
7,200		獎勵費用	7,200	
			7,200	依「臺北市公立高級中等以下學校獎勵教師獎金發給要點」發放之獎勵，2人*3600元(由班級業務費移列)(新增)。
912,127	1,532,000	其他補貼、獎勵、慰問、照護與救濟	1,683,800	

# 臺北市地方教育發展基金－臺北市大同區大同國民小學

## 基金用途－國民教育計畫明細表

中華民國110年度

單位：新臺幣元

前年度 決算數	上年度 預算數	科 目	本 年 度 預 算 數	說 明
			520	配合預算編列至千元，增列進位數520元。
			1,330,000	清寒學生餐費補助，133人*200日*50元。
			30,000	本市市民第3胎就讀國小教育補助費，30人*1,000元。
			40,000	弱勢學生冷氣使用費補助費用，50人*800元。
			170,000	弱勢學生教科書補助費用，100人*1,700元。
			113,280	補助學校午餐使用有機蔬菜或有機米計畫，354人*40週*1次*8元。
163,528	449,000	其他	446,000	
163,528	449,000	其他支出	446,000	較上年度預算數449,000元，減少3,000元。
163,528	449,000	其他	446,000	
			76,000	國小學生活動費，380人*2學期*100元。
			38,000	班級自治費，380人*2學期*50元。
			183,000	語文學習領域北區本土語言學藝競賽活動錄影暨光碟製作費。
			17,000	語文學習領域北區本土語言學藝競賽活動DVD光碟母片製作、拷貝及包裝費。
			14,000	精進教學第九群組(增能研習) 群組研習及提升國語文或深耕閱讀等各項活動資料場地佈置、辦公用品、文具、茶水等。
			100,800	執行學生路隊安全導護費及義工保險費。
			16,800	國小游泳檢測未通過學生暑期游泳訓練班報名費，3班*5,600元。
			400	配合預算編列至千元，增列進位數400元。

# 臺北市地方教育發展基金－臺北市大同區大同國民小學

## 基金用途－學前教育計畫明細表

中華民國110年度

單位：新臺幣元

前年度 決算數	上年度 預算數	科 目	本 年 度 預 算 數	說 明
9,780,440	12,354,000	合計	12,068,000	
9,611,306	11,864,000	用人費用	11,864,000	
6,775,854	8,773,860	正式員額薪資	8,773,860	較上年度預算數8,773,860元，無增減。
6,057,474	8,053,860	職員薪金	8,053,860	教職員8人及教保員1人薪金(詳用人費用彙計表)(含教育部補助款教保員38萬1,980元)。
718,380	720,000	工員工資	720,000	工員2人工資(詳用人費用彙計表)。
	149,088	超時工作報酬	149,088	較上年度預算數149,088元，無增減。
	149,088	加班費	149,088	不休假出勤加班費。
1,547,956	1,237,856	獎金	1,237,856	較上年度預算數1,237,856元，無增減。
704,450	142,000	考績獎金	142,000	依考績法規定核發之獎金。
843,506	1,095,856	年終獎金	1,095,856	依規定於年節加發之獎金。
510,367	759,456	退休及卹償金	759,456	較上年度預算數759,456元，無增減。
510,367	737,856	職員退休及離職金	737,856	提撥退撫基金。
	21,600	工員退休及離職金	21,600	提撥勞工退休準備金。
777,129	943,740	福利費	943,740	較上年度預算數943,740元，無增減。
680,508	781,440	分擔員工保險費	781,440	分擔公保、勞保、健保費。
1,550	4,300	傷病醫藥費	4,300	1,720 幼兒園廚工健康檢查費，2人*860元。 2,580 幼兒園教保人員健康檢查費，3人*860元。
87,071	126,000	員工通勤交通費	126,000	113,400 教師上下班交通費，9人*10月*2段*630元。 12,600 教師上下班交通費，2人*10月*1段*630元。
8,000	32,000	其他福利費	32,000	休假旅遊補助費。

# 臺北市地方教育發展基金－臺北市大同區大同國民小學

## 基金用途－學前教育計畫明細表

中華民國110年度

單位：新臺幣元

前年度 決算數	上年度 預算數	科 目	本 年 度 預 算 數	說 明
58,824	64,000	服務費用	64,000	
19,074	23,152	一般服務費	23,152	較上年度預算數23,152元，無增減。
1,152	1,152	佣金、匯費、經理費及手續費	1,152	
			1,152	委託超商代收學雜費手續費，96人*2學期*6元。
17,922	22,000	體育活動費	22,000	
			16,000	文康活動費，本校編列教職員8人，每人編列2,000元。
			6,000	文康活動費，本校編列契約進用教保員1人，廚工2人，合計3人，每人編列2,000元(上述人員係幼托整合前得編列文康活動費之人員)。
39,750	40,848	專業服務費	40,848	較上年度預算數40,848元，無增減。
39,750	40,848	其他專業服務費	40,848	
			4,500	學童午餐指導費，1班*1人*9月*500元(幼兒園教保員)。
			36,000	學童午餐指導費，4班*2人*9月*500元(幼兒園)。
			348	配合預算編列至千元，增列進位數348元。
40,590	77,000	材料及用品費		
40,000	77,000	使用材料費		較上年度預算數77,000元，減少77,000元。
40,000	77,000	設備零件		
590		用品消耗		
590		報章雜誌		
45,420	253,000	會費、捐助、補助、分攤、照護、救濟與交流活動費	44,000	
45,420	253,000	補貼、獎勵、慰問、照護與救濟	44,000	較上年度預算數253,000元，減少209,000元。
45,420	253,000	其他補貼、獎勵、慰問、照護與救濟	44,000	
			766	配合預算編列至千元，增列進位數766元。
			23,266	低收入戶家庭幼生月費補助，1人*2學期*11,633元。
			19,968	補助學校午餐使用有機蔬菜或有機米計畫，104人*40週*1次*4.8元。

# 臺北市地方教育發展基金－臺北市大同區大同國民小學

## 基金用途－學前教育計畫明細表

中華民國110年度

單位：新臺幣元

前年度 決算數	上年度 預算數	科 目	本 年 度 預 算 數	說 明
24,300	96,000	其他	96,000	
24,300	96,000	其他支出	96,000	較上年度預算數96,000元，無增減。
24,300	96,000	其他	96,000	
			96,000	幼兒導護費。

# 臺北市地方教育發展基金－臺北市大同區大同國民小學

## 基金用途－一般行政管理計畫明細表

中華民國110年度

單位：新臺幣元

前年度 決算數	上年度 預算數	科 目	本 年 度 預 算 數	說 明
17,189,499	16,875,000	合計	16,874,000	
13,082,842	13,068,000	用人費用	13,068,000	
8,666,250	8,832,000	正式員額薪資	8,832,000	較上年度預算數8,832,000元，無增減。
6,707,370	7,080,000	職員薪金	7,080,000	7,080,000 教職員9人薪金(詳用人費用彙計表)。
765,480	720,000	工員工資	720,000	720,000 工員2人工資(詳用人費用彙計表)。
1,193,400	1,032,000	警餉	1,032,000	1,032,000 校警2人薪金(詳用人費用彙計表)。
5,400		聘僱及兼職人員薪資		
5,400		兼職人員酬金		
338,726	482,867	超時工作報酬	482,867	較上年度預算數482,867元，無增減。
338,726	482,867	加班費	482,867	460,667 不休假出勤加班費。 22,200 勞動節及颱風留守人員加班費(統籌業務費移列)。
2,170,978	1,839,741	獎金	1,839,741	較上年度預算數1,839,741元，無增減。
1,142,768	736,000	考績獎金	736,000	736,000 依考績法規定核發之獎金。
1,028,210	1,103,741	年終獎金	1,103,741	1,103,741 依規定於年節加發之獎金。
783,895	750,432	退休及卹償金	750,432	較上年度預算數750,432元，無增減。
669,079	692,832	職員退休及離職金	692,832	692,832 提撥退撫基金。
114,816	57,600	工員退休及離職金	57,600	57,600 提撥勞工退休準備金。
1,117,593	1,162,960	福利費	1,162,960	較上年度預算數1,162,960元，無增減。
838,340	803,760	分擔員工保險費	803,760	803,760 分擔公保、勞保、健保費。
120,792	151,200	員工通勤交通費	151,200	105,840 職員、工友上下班交通費，7人*12月*2段*630元。 45,360 職員、工友上下班交通費，6人*12月*1段*630元。



# 臺北市地方教育發展基金－臺北市大同區大同國民小學

## 基金用途－一般行政管理計畫明細表

中華民國110年度

單位：新臺幣元

前年度 決算數	上年度 預算數	科 目	本 年 度 預 算 數	說 明
158,461	208,000	其他福利費	208,000	
			208,000	休假旅遊補助費。
1,198,474	778,000	服務費用	778,000	
77,429	186,000	一般服務費	186,000	較上年度預算數186,000元，無增減。
55,025	160,000	外包費	160,000	
			160,000	消化超額職工4人(技工、工友)業務外包費。
22,404	26,000	體育活動費	26,000	
			26,000	文康活動費，本校編列教職員9人、工員2人，校警2人，合計13人，每人編列2,000元。
1,049,045	520,000	專業服務費	520,000	較上年度預算數520,000元，無增減。
1,049,045	520,000	其他專業服務費	520,000	
			140,000	校園安全機械定點保全費用。
			380,000	校園安全機動巡邏等保全費用。
72,000	72,000	公共關係費	72,000	較上年度預算數72,000元，無增減。
72,000	72,000	公共關係費	72,000	
			72,000	校長特別費，12月*6,000元。
174,064	277,000	材料及用品費	282,000	
174,064	277,000	用品消耗	282,000	較上年度預算數277,000元，增加5,000元。
167,504	266,400	辦公(事務)用品	275,800	
			275,240	統籌業務費計算如下：普通班18班、附設幼兒園4班，1,290元*15班*12月=232,200元，810元*7班*12月=68,040元，以上合計300,240元，除依實際需求移列加班費22,200元及護理師、營養師公會會費2,800元外，其餘如列數。
			560	配合預算編列至千元，增列進位數560元。
6,000	10,600	服裝	6,200	
			200	校警襪子，2雙*100元。
			2,200	校警皮鞋，2人*1雙*1,100元。
			800	校警服裝配備，2人*400元。
			3,000	校警夏服，2人*1套*1,500元(成立第36年)。
560		其他用品消耗		
2,731,319	2,749,000	稅捐及規費(強制費)	2,743,000	

# 臺北市地方教育發展基金－臺北市大同區大同國民小學

## 基金用途－一般行政管理計畫明細表

中華民國110年度

單位：新臺幣元

前年度 決算數	上年度 預算數	科 目	本 年 度 預 算 數	說 明
791,443	799,000	土地稅	825,000	較上年度預算數799,000元，增加26,000元。
791,443	799,000	一般土地地價稅	825,000	大同區大同運動中心地價稅。
1,939,876	1,950,000	房屋稅	1,918,000	較上年度預算數1,950,000元，減少32,000元。
1,939,876	1,950,000	一般房屋稅	1,918,000	大同區大同運動中心房屋稅。
2,800	3,000	會費、捐助、補助、分攤、照護、救濟與交流活動費	3,000	
2,800	3,000	會費	3,000	較上年度預算數3,000元，無增減。
2,800	3,000	職業團體會費	3,000	
			1,800	營養師1人公會會費(統籌業務費)。
			1,000	護理師1人公會會費(統籌業務費)。
			200	配合預算編列至千元，增列進位數200元。

# 臺北市地方教育發展基金－臺北市大同區大同國民小學

## 基金用途－建築及設備計畫明細表

中華民國110年度

單位：新臺幣元

前年度 決算數	上年度 預算數	科 目	本 年 度 預 算 數	說 明
10,558,524	4,722,000	合計	2,765,000	
10,558,524	4,722,000	購建固定資產、無形資產及非理財 目的之長期投資	2,765,000	
2,413,177	1,964,000	購建固定資產	2,352,000	
452,000		專案計畫		
452,000		新興計畫		
452,000		(一) 校園整修工程		
452,000		擴充改良房屋建築及設 備		
1,961,177	1,964,000	一般建築及設備計畫	2,352,000	
		開放學校場地	157,500	
		購置機械及設備	157,500	
			115,500	新購車牌辨識系統1組(收支對 列)。
			20,000	新購手推式割草機1臺(收支對 列)。
			22,000	新購29Ah鋰電池1組(收支對列) 。
		班級設備	65,562	
		購置機械及設備	22,000	
			22,000	汰換單槍投影機1臺。
		購置雜項設備	43,562	
			30,562	汰換雙面鼓1組。
			13,000	汰換碎紙機1臺。
		資訊設備	435,338	
		購置機械及設備	435,338	
			146,838	汰換桌上型電腦(含顯示器)，6 部*24,473元(電腦專案計畫)。
			96,000	汰換網路及資訊周邊設備(電 腦專案計畫)。
			192,500	汰換筆記型電腦，7部*27,500 元(電腦專案計畫)。
		幼兒園設備	77,600	
		購置機械及設備	77,600	
			55,600	汰換數位相機，4臺*13,900元 。
			22,000	汰換單槍投影機1臺。

# 臺北市地方教育發展基金－臺北市大同區大同國民小學

## 基金用途－建築及設備計畫明細表

中華民國110年度

單位：新臺幣元

前年度 決算數	上年度 預算數	科 目	本 年 度 預 算 數	說 明
1,961,177	1,964,000	校園設備		
749,788	1,809,550	購置機械及設備		
25,900		購置交通及運輸設備		
1,185,489	154,450	購置雜項設備		
		總變電站高壓設備	350,000	
		購置機械及設備	350,000	
			350,000	汰換高壓空氣斷路器，2臺*175,000元。
		廚房設施與設備更新修繕工程	1,266,000	
		購置機械及設備	1,100,000	
			450,000	汰換瓦斯貫流式蒸汽鍋爐(750kg/h)1臺。
			450,000	汰換瓦斯貫流式蒸汽鍋爐(500kg/h)1臺。
			200,000	汰換80加侖瓦斯熱水爐1臺。
		購置雜項設備	166,000	
			138,000	汰換1對1分離式冷氣機(8.0kw以上)，2臺*69,000元。
			28,000	汰換不鏽鋼刀具砧板殺菌櫃1臺。
27,610	36,000	購置無形資產	36,000	
27,610	36,000	一般建築及設備計畫	36,000	
		資訊設備	36,000	
		購置電腦軟體	36,000	
			36,000	電腦教學軟體費(電腦專案計畫)。
27,610	36,000	校園軟體設備		
27,610	36,000	購置電腦軟體		
8,117,737	2,722,000	遞延支出	377,000	
8,117,737	2,722,000	一般建築及設備計畫	377,000	
		總變電站高壓設備汰換工程	377,000	
		遞延修繕房屋建築支出	377,000	
			312,500	一、施工費。
			48,363	二、委託技術服務費(總包價法)。

# 臺北市地方教育發展基金－臺北市大同區大同國民小學

## 基金用途－建築及設備計畫明細表

中華民國110年度

單位：新臺幣元

前年度 決算數	上年度 預算數	科 目	本 年 度 預 算 數	說 明
			10,000	三、圖說送審及竣工簽證費。 四、工程管理費(按施工費約 2%提列)。
		校園整修工程	6,137	
8,117,737	2,722,000			
8,117,737	2,722,000	遞延修繕房屋建築支出		

本 頁 空 白

# 預 算 參 考 表

# 臺北市地方教育發展基金－臺北市大同區大同國民小學

## 預計平衡表

中華民國110年12月31日

單位：新臺幣千元

108年(前年) 12月31日 決算數	科 目	110年12月31日 預計數	109年12月31日 預計數	比較增減(-)
2,912,694	資產合計	2,902,757	2,906,782	-4,025
2,912,694	資產	2,902,757	2,906,782	-4,025
20,877	流動資產	10,940	14,965	-4,025
20,639	現金	10,702	14,727	-4,025
20,639	銀行存款	10,702	14,727	-4,025
4	應收款項	4	4	
4	其他應收款	4	4	
235	預付款項	235	235	
235	預付費用	235	235	
2,587	投資、長期應收款項、貸墊款及準備金	2,587	2,587	
2,587	準備金	2,587	2,587	
1,252	退休及離職準備金	1,252	1,252	
1,335	其他準備金	1,335	1,335	
2,889,230	其他資產	2,889,230	2,889,230	
2,889,230	什項資產	2,889,230	2,889,230	
156	暫付及待結轉帳項	156	156	
2,889,074	代管資產	2,889,074	2,889,074	
2,912,694	負債及基金餘額合計	2,902,757	2,906,782	-4,025
2,899,547	負債	2,899,547	2,899,547	
8,114	流動負債	8,114	8,114	
7,883	應付款項	7,883	7,883	
7,756	應付代收款	7,756	7,756	
127	應付費用	127	127	
231	預收款項	231	231	
231	預收收入	231	231	
2,891,432	其他負債	2,891,432	2,891,432	
2,891,432	什項負債	2,891,432	2,891,432	
1,106	存入保證金	1,106	1,106	
1,252	應付退休及離職金	1,252	1,252	
2,889,074	應付代管資產	2,889,074	2,889,074	
13,147	基金餘額	3,210	7,235	-4,025
13,147	基金餘額	3,210	7,235	-4,025
13,147	基金餘額	3,210	7,235	-4,025
13,147	累積餘額	3,210	7,235	-4,025

註：1.信託代理與保證資產(負債)前年度決算數2,228,600元，上年度預計數48,600元，本年度預計數2,228,600元。2.或有資產(負債)0元。3.本基金自93年度起，本固定項目分開原則，將屬長期固定帳項，包括固定資產485,831,651元、無形資產78,771元及長期債務0元等，另立帳類管理，未納入本表。



臺北市地方教育發展基金一

各項費用

中華民國

前年度 決算數	上年度 預算數	計畫別		合計	國民教育計畫
		用途別科目			
122,306,499	118,207,000	合計		116,207,000	84,500,000
102,678,477	103,060,000	用人費用		103,060,000	78,128,000
57,171,071	58,225,860	正式員額薪資		57,853,860	40,248,000
54,493,811	55,753,860	職員薪金		55,381,860	40,248,000
1,483,860	1,440,000	工員工資		1,440,000	
1,193,400	1,032,000	警餉		1,032,000	
985,117	1,024,432	聘僱及兼職人員薪資		1,024,432	1,024,432
360,799	418,992	約僱職員薪金		418,992	418,992
624,318	605,440	兼職人員酬金		605,440	605,440
806,790	1,000,955	超時工作報酬		1,000,955	369,000
806,790	1,000,955	加班費		1,000,955	369,000
13,415,811	12,999,469	獎金		12,769,969	9,692,372
6,393,218	5,670,000	考績獎金		5,487,000	4,609,000
7,022,593	7,329,469	年終獎金		7,282,969	5,083,372
22,158,953	22,172,304	退休及卹償金		22,594,237	21,084,349
22,044,137	22,093,104	職員退休及離職金		22,398,144	20,967,456
114,816	79,200	工員退休及離職金		196,093	116,893
8,140,735	7,636,980	福利費		7,816,547	5,709,847
5,542,879	5,057,172	分擔員工保險費		5,016,864	3,431,664
45,550	180,800	傷病醫藥費		365,400	361,100
619,778	819,000	員工通勤交通費		819,000	541,800
1,932,528	1,580,008	其他福利費		1,615,283	1,375,283
3,249,011	3,554,000	服務費用		3,813,000	2,971,000
733,977	675,782	水電費		733,614	733,614
638,754	586,610	工作場所電費		638,754	638,754
95,223	89,172	工作場所水費		94,860	94,860
35,062	33,170	旅運費		33,170	33,170
35,062	33,170	國內旅費		33,170	33,170
	26,000	印刷裝訂與廣告費		26,000	26,000
	26,000	印刷及裝訂費		26,000	26,000
679,995	1,153,400	修理保養及保固費		1,216,100	1,216,100

# 臺北市大同區大同國民小學

## 彙計表

110年度

單位：新臺幣元

學前教育計畫	一般行政管理計畫	建築及設備計畫			
12,068,000	16,874,000	2,765,000			
11,864,000	13,068,000				
8,773,860	8,832,000				
8,053,860	7,080,000				
720,000	720,000				
	1,032,000				
149,088	482,867				
149,088	482,867				
1,237,856	1,839,741				
142,000	736,000				
1,095,856	1,103,741				
759,456	750,432				
737,856	692,832				
21,600	57,600				
943,740	1,162,960				
781,440	803,760				
4,300					
126,000	151,200				
32,000	208,000				
64,000	778,000				

臺北市地方教育發展基金一

各項費用

中華民國

前年度 決算數	上年度 預算數	計畫別	合計	國民教育計畫
		用途別科目		
303,191	698,100	一般房屋修護費	737,900	737,900
376,804	455,300	機械及設備修護費	478,200	478,200
11,972		保險費		
11,972		責任保險費		
339,995	484,800	一般服務費	484,368	275,216
10,320	5,232	佣金、匯費、經理費及手續費	4,800	3,648
55,025	160,000	外包費	160,000	
156,467	173,568	計時與計件人員酬金	173,568	173,568
118,183	146,000	體育活動費	146,000	98,000
1,376,010	1,108,848	專業服務費	1,247,748	686,900
73,400	226,900	講課鐘點、稿費、出席審查及查詢費	319,300	319,300
29,550	32,600	委託檢驗(定)試驗認證費	32,600	32,600
8,700	1,000	試務甄選費	1,000	1,000
8,390		電腦軟體服務費		
1,255,970	848,348	其他專業服務費	894,848	334,000
72,000	72,000	公共關係費	72,000	
72,000	72,000	公共關係費	72,000	
1,912,945	1,775,000	材料及用品費	1,532,000	1,250,000
895,337	482,160	使用材料費	392,300	392,300
895,337	482,160	設備零件	392,300	392,300
1,017,608	1,292,840	用品消耗	1,139,700	857,700
188,684	310,600	辦公(事務)用品	317,110	41,310
50,590	31,460	報章雜誌	46,500	46,500
6,000	10,600	服裝	6,200	
11,003	15,000	醫療用品(非醫療院所使用)	15,000	15,000
761,331	925,180	其他用品消耗	754,890	754,890
4,800	4,000	租金、償債、利息及相關手續費	4,000	4,000
4,800	4,000	雜項設備租金	4,000	4,000
4,800	4,000	雜項設備租金	4,000	4,000
10,558,524	4,722,000	購建固定資產、無形資產及非理財目的之長期投資	2,765,000	
2,413,177	1,964,000	購建固定資產	2,352,000	

# 臺北市大同區大同國民小學

## 彙計表

110年度

單位：新臺幣元

學前教育計畫	一般行政管理計畫	建築及設備計畫			
23,152	186,000				
1,152	160,000				
22,000	26,000				
40,848	520,000				
40,848	520,000				
	72,000				
	72,000				
	282,000				
	282,000				
	275,800				
	6,200				
		2,765,000			
		2,352,000			

## 臺北市地方教育發展基金一

## 各項費用

中華民國

前年度 決算數	上年度 預算數	計畫別	合計	國民教育計畫
		用途別科目		
452,000		擴充改良房屋建築及設備		
749,788	1,809,550	購置機械及設備	2,142,438	
25,900		購置交通及運輸設備		
1,185,489	154,450	購置雜項設備	209,562	
27,610	36,000	購置無形資產	36,000	
27,610	36,000	購置電腦軟體	36,000	
8,117,737	2,722,000	遞延支出	377,000	
8,117,737	2,722,000	遞延修繕房屋建築支出	377,000	
2,737,367	2,749,000	稅捐及規費(強制費)	2,743,000	
791,443	799,000	土地稅	825,000	
791,443	799,000	一般土地地價稅	825,000	
1,939,876	1,950,000	房屋稅	1,918,000	
1,939,876	1,950,000	一般房屋稅	1,918,000	
6,048		消費與行為稅		
6,048		營業稅		
977,547	1,798,000	會費、捐助、補助、分攤、照護、救濟 與交流活動費	1,748,000	1,701,000
2,800	3,000	會費	3,000	
2,800	3,000	職業團體會費	3,000	
10,000	10,000	捐助、補助與獎助	10,000	10,000
10,000	10,000	獎助學員生給與	10,000	10,000
964,747	1,785,000	補貼、獎勵、慰問、照護與救濟	1,735,000	1,691,000
7,200		獎勵費用	7,200	7,200
957,547	1,785,000	其他補貼、獎勵、慰問、照護與救濟	1,727,800	1,683,800
187,828	545,000	其他	542,000	446,000
187,828	545,000	其他支出	542,000	446,000
187,828	545,000	其他	542,000	446,000

# 臺北市大同區大同國民小學

## 彙計表

110年度

單位：新臺幣元

學前教育計畫	一般行政管理計畫	建築及設備計畫			
		2,142,438			
		209,562			
		36,000			
		36,000			
		377,000			
		377,000			
	2,743,000				
	825,000				
	825,000				
	1,918,000				
	1,918,000				
44,000	3,000				
	3,000				
	3,000				
44,000					
44,000					
96,000					
96,000					
96,000					

# 臺北市地方教育發展基金－臺北市大同區大同國民小學

## 員工人數彙計表

中華民國110年度

單位：人

計 畫 及 項 目	上年度最高可 進用員額數	本年度 增減(-)數	本年度最高可 進用員額數	說 明
合計	74		74	
國民教育計畫部分	50		50	
職員	49		49	
約僱	1		1	
學前教育計畫部分	11		11	
職員	9		9	
技工	2		2	
一般行政管理計畫部分	13		13	
職員	9		9	
駐衛警	2		2	
工友	2		2	

註：1.本表約僱、聘用係指奉准有案之約聘僱人員。

2.外包費編列消化超額職工(技工、工友)業務外包費16萬元。 3.計時與計件人員酬金編列閩客語教學支援人員鐘點費等相關費用，計17萬3,568元。

本 頁 空 白



臺北市地方教育發展基金一

用人費用

中華民國

計畫及項目	合計	正式 員額 薪資	聘僱 人員 薪資	超時 工作 報酬	津貼	獎 金		
						年終獎金	考績獎金	其他
合計	103,060,000	57,853,860	418,992	1,000,955		7,282,969	5,487,000	
國民教育計畫	78,128,000	40,248,000	418,992	369,000		5,083,372	4,609,000	
職員薪金	40,248,000	40,248,000						
約僱職員薪金	418,992		418,992					
兼職人員酬金	605,440							
加班費	369,000			369,000				
考績獎金	4,609,000						4,609,000	
年終獎金	5,083,372					5,083,372		
職員退休及離職金	20,967,456							
工員退休及離職金	116,893							
分擔員工保險費	3,431,664							
傷病醫藥費	361,100							
員工通勤交通費	541,800							
其他福利費	1,375,283							
學前教育計畫	11,864,000	8,773,860		149,088		1,095,856	142,000	
職員薪金	8,053,860	8,053,860						
工員工資	720,000	720,000						
加班費	149,088			149,088				
考績獎金	142,000						142,000	
年終獎金	1,095,856					1,095,856		

# 臺北市大同區大同國民小學

## 彙計表

110年度

單位：新臺幣元

退休及卹償金		資遣費	福 利 費					提繳費	兼任 人員 用人 費用
退休金	卹償金		分擔 保險費	傷病 醫藥費	提撥 福利金	員工通勤 交通費	其他		
22,594,237			5,016,864	365,400		819,000	1,615,283		605,440
21,084,349			3,431,664	361,100		541,800	1,375,283		605,440
20,967,456									605,440
116,893			3,431,664	361,100		541,800	1,375,283		
759,456			781,440	4,300		126,000	32,000		

臺北市地方教育發展基金一

用人費用

中華民國

計畫及項目	合計	正式 員額 薪資	聘僱 人員 薪資	超時 工作 報酬	津貼	獎 金		
						年終獎金	考績獎金	其他
職員退休 及離職金	737,856							
工員退休 及離職金	21,600							
分擔員工 保險費	781,440							
傷病醫藥 費	4,300							
員工通勤 交通費	126,000							
其他福利 費	32,000							
一般行政管 理計畫	13,068,000	8,832,000		482,867		1,103,741	736,000	
職員薪金	7,080,000	7,080,000						
工員工資	720,000	720,000						
警餉	1,032,000	1,032,000						
加班費	482,867			482,867				
考績獎金	736,000						736,000	
年終獎金	1,103,741					1,103,741		
職員退休 及離職金	692,832							
工員退休 及離職金	57,600							
分擔員工 保險費	803,760							
員工通勤 交通費	151,200							
其他福利 費	208,000							

註：1.本表兼任人員用人費用，係學校教職員兼課或請假代課鐘點費。

2.外包費編列消化超額職工(技工、工友)業務外包費16萬元。

3.計時與計件人員酬金編列閩客語教學支援人員鐘點費等相關費用，計17萬3,568元。

# 臺北市大同區大同國民小學

## 彙計表

110年度

單位：新臺幣元

退休及卹償金		資遣費	福 利 費					提繳費	兼任人員用人費用
退休金	卹償金		分擔保險費	傷病醫藥費	提撥福利金	員工通勤交通費	其他		
737,856									
21,600									
			781,440						
				4,300					
						126,000			
							32,000		
750,432			803,760			151,200	208,000		
692,832									
57,600									
			803,760						
						151,200			
							208,000		

臺北市地方教育發展基金一

聘用及約僱

中華民國

區分及職稱	人數	擔任工作	聘用或約僱 起訖期間	薪點	年需經費
合計	1				520,000
約僱人員小計	1				520,000
約僱人員(280)	1	辦理學校行政事務	110/1/1-110/12/31	280	520,000

# 臺北市大同區大同國民小學

## 人員明細表

110年度

單位：新臺幣元

小計	月 支			經費來源 及其科目
	折合 金額	勞保 保險費	健康 保險費	
34,916	34,916			國民教育計畫

# 臺北市地方教育發展基金－臺北市大同區大同國民小學

## 單位（或計畫）成本分析表

中華民國110年度

單位：新臺幣千元

計 畫 別	單 位	單位成本(元)或 平均利(費)率	數 量	預 算 數	說 明
合計				116,207	
國民教育計畫				84,500	
學前教育計畫				12,068	
一般行政管理計畫				16,874	
建築及設備計畫				2,765	

# 臺北市地方教育發展基金－臺北市大同區大同國民小學

## 5年來主要業務計畫分析表

中華民國110年度

單位：新臺幣千元

年度及項目	單位	數量	單位成本(元)或 平均利(費)率	金額	說明
(本)年度預算數					
國民教育計畫				84,500	
學前教育計畫				12,068	
(上)年度預算數					
國民教育計畫				84,256	
學前教育計畫				12,354	
(前)年度決算數					
國民教育計畫				84,778	
學前教育計畫				9,780	
(107)年度決算數					
國民教育計畫				84,378	
學前教育計畫				9,291	
(106)年度決算數					
國民教育計畫				74,537	
學前教育計畫				8,859	



# 臺北市地方教育發展基金－臺北市大同區大同國民小學

## 資本資產明細表

中華民國110年度

單位：新臺幣千元

項 目	取得成本 (期初餘額)	以前年度 累計折舊/ 長期投資 評 價	本 年 度 變 動				本年度累計折 舊/長期投資 評價變動數	期末餘額	
			增加		減少				主要增減 原因說明
			金額	類型	金額	類型			
合計	706,174	207,432	2,388		43		15,177	485,910	
土地改良物	7,415	7,341						74	
房屋及建築	610,692	127,329					10,992	472,371	
機械及設備	43,828	37,411	2,142	增置			2,253	6,306	
交通及運輸 設備	3,222	2,819					88	315	
雜項設備	40,480	32,532	210	增置			1,843	6,314	
購建中固定 資產	452							452	
電腦軟體	86		36	增置	43	無形資 產攤銷		79	