

中華民國 110 年度

4-0501595

## 臺北市總預算

臺北市政府教育局主管

臺北市地方教育發展基金

臺北市內湖區明湖國民小學附屬單位預算之分預算

(特別收入基金)

臺北市內湖區明湖國民小學編

# 臺北市地方教育發展基金－臺北市內湖區明湖國民小學

## 目次

中華民國110年度

一、財務摘要 .....	第 1 頁
二、業務計畫及預算概要 .....	第 3 -10 頁
三、預算主要表	
(一) 基金來源、用途及餘絀預計表 .....	第 11 頁
(二) 現金流量預計表 .....	第 12 頁
四、預算明細表	
(一) 基金來源－服務收入明細表 .....	第 13 頁
(二) 基金來源－財產處分收入明細表 .....	第 14 頁
(三) 基金來源－其他財產收入明細表 .....	第 15 頁
(四) 基金來源－公庫撥款收入明細表 .....	第 16 頁
(五) 基金來源－政府其他撥入收入明細表 .....	第 17 頁
(六) 基金來源－學雜費收入明細表 .....	第 18 頁
(七) 基金來源－雜項收入明細表 .....	第 19 頁
(八) 基金用途－國民教育計畫明細表 .....	第 20 -27 頁
(九) 基金用途－學前教育計畫明細表 .....	第 28 -30 頁
(十) 基金用途－一般行政管理計畫明細表 .....	第 31 -32 頁
(十一) 基金用途－建築及設備計畫明細表 .....	第 33 -34 頁
五、預算參考表	
(一) 預計平衡表 .....	第 35 頁
(二) 各項費用彙計表 .....	第 36 -41 頁
(三) 員工人數彙計表 .....	第 42 頁
(四) 用人費用彙計表 .....	第 44 -47 頁
(五) 聘用及約僱人員明細表 .....	第 48 -49 頁

# 臺北市地方教育發展基金－臺北市內湖區明湖國民小學

## 目 次

中華民國110年度

(六) 單位(或計畫)成本分析表 .....	第 50	頁
(七) 5年來主要業務計畫分析表 .....	第 51	頁
(八) 資本資產明細表 .....	第 52	頁

# 臺北市地方教育發展基金－臺北市內湖區明湖國民小學

## 財務摘要

中華民國110年度

單位：新臺幣千元

項 目	本 年 度	上 年 度	比較增減數	%
經營成績：				
基金來源	221,956	232,346	-10,390	-4.47
基金用途	228,108	239,060	-10,952	-4.58
賸餘(短絀)	-6,152	-6,714	562	--
餘絀情形：				
基金餘額	3,872	10,024	-6,152	-61.37
現金流量(註)：				
現金及約當現金之淨增(減)	-6,152	-6,714	562	--

附註：現金流量係採現金及約當現金基礎，包括現金及自投資日起3個月內到期或清償之債權證券。

本 頁 空 白

# 業務計畫及預算概要

# 臺北市地方教育發展基金－臺北市內湖區明湖國民小學

## 業務計畫及預算概要

中華民國 110 年度

### 壹、基金概況

#### 一、設立宗旨及願景：

- (一) 本校遵照憲法第 158 條及 160 條規定，教育文化應發展國民之民族精神、自治精神，國民道德與健全體格、科學及生活智能，以培養八大學習領域及十大基本能力。
- (二) 本校自 91 年度起依教育經費編列與管理法第 13 條規定設置「臺北市地方教育發展基金」，以促進教育健全發展，提昇教育經費運用績效。

#### 二、施政重點：

- (一) 開啟多元智慧：尊重每個學生獨特的個性，以多元智慧的觀點協助他找到生命的亮點，肯定天生我才必有用，能知於學，樂於學。
- (二) 培養生活能力：培養學生帶得走的公民關鍵能力，強化自我管理、閱讀理解、理性批判、問題解決、奉獻服務、溝通表達等核心素養。
- (三) 蘊育人文情懷：在溫馨開放的校園文化中，孕育人文情懷，學會尊重、包容；建構生命的價值、完成人性的開展。
- (四) 建置溫馨民主的校園文化：
  1. 以參與式管理、落實行政、教師會、家長會三者的良性互動。
  2. 以學生第一，教學優先的觀念提昇行政服務效率。
  3. 放下威權心態，開啟校園民主之風氣。
- (五) 推動適性教學：
  1. 落實校本課程理念，採多元化、活潑化的教學及評量。
  2. 運用校內、外資源，加強多元學習能力。
  3. 關懷相對弱勢學生之教學及輔導。
  4. 推動行動學習，充實學生運用資訊之知能，並提昇教師運用學習載具教學之能力。
- (六) 辦理發展性的訓輔活動：
  1. 辦理各項活動、競賽及展演。
  2. 推動校內外學習服務。
  3. 發展績優社團及校隊，如國樂、管樂、合唱、樂儀隊、童軍等。
  4. 加強新興領域教育的辦理，並融入各科教學以收成效。

# 臺北市地方教育發展基金－臺北市內湖區明湖國民小學

## 業務計畫及預算概要

中華民國 110 年度

### 三、組織概況：

本校設置校長 1 人，綜理全校校務，下設教務處、學生事務處、總務處、輔導室、會計室、人事室及幼兒園等單位。

內部分層業務如下：

(一) 教務處：秉承校長之命，辦理全校教務事項。

1. 教學組：掌理課程編排、課業考查、學藝競賽、教學研究、教師進修、差假教師調代課及缺補課之查核等事項。
2. 註冊組：掌理註冊、編班、轉學、學籍保管、各項獎助學金補助及成績考查等有關學籍事項。
3. 設備組：掌理教科書編選、教學用具之管理、保管及出版學校刊物等事項。
4. 資訊組：掌理電腦設備及區域網路之管理、保管等事項。

(二) 學生事務處：秉承校長之命，辦理全校學生事務事項。

1. 訓育組：掌理訓育計畫之擬定及辦理各類訓育等活動。
2. 體育組：掌理學生體育活動、體格鍛鍊等事項。
3. 生教組：掌理學生日常生活常規，辦理交通導護各項事項。
4. 衛生組：掌理健康檢查，個人及環境衛生檢查、保健等事項。

(三) 總務處：秉承校長之命，辦理全校總務事項。

1. 事務組：掌理校舍、校具、財產、物品採購保管、工程發包、監工及驗收。
2. 文書組：掌理文件收發登錄、撰擬繕校、典守學校印信、檔案保管、整理各項會議紀錄及校史等事項。
3. 出納組：掌理現金、零用金、票據、契約之保管等收支事項，辦理員工薪津發放及各項扣繳單據證明等。

(四) 輔導室：秉承校長之命，辦理全校學生學習輔導、生活輔導、生涯輔導等事項。

1. 輔導組：掌理學生個案建立、學習輔導、生活輔導、生涯輔導及兩性教育、親職教育等事項。
2. 資料組：辦理輔導資料搜集建檔、組訓愛心家長、實施測驗、社區人力整合、出版親職刊物等事項。
3. 特教組：擬訂特殊教育計畫章則、親師輔導諮詢、特教班甄選鑑別、實施各項診斷測驗、特教兒童追蹤輔導等事項。



# 臺北市地方教育發展基金 - 臺北市內湖區明湖國民小學

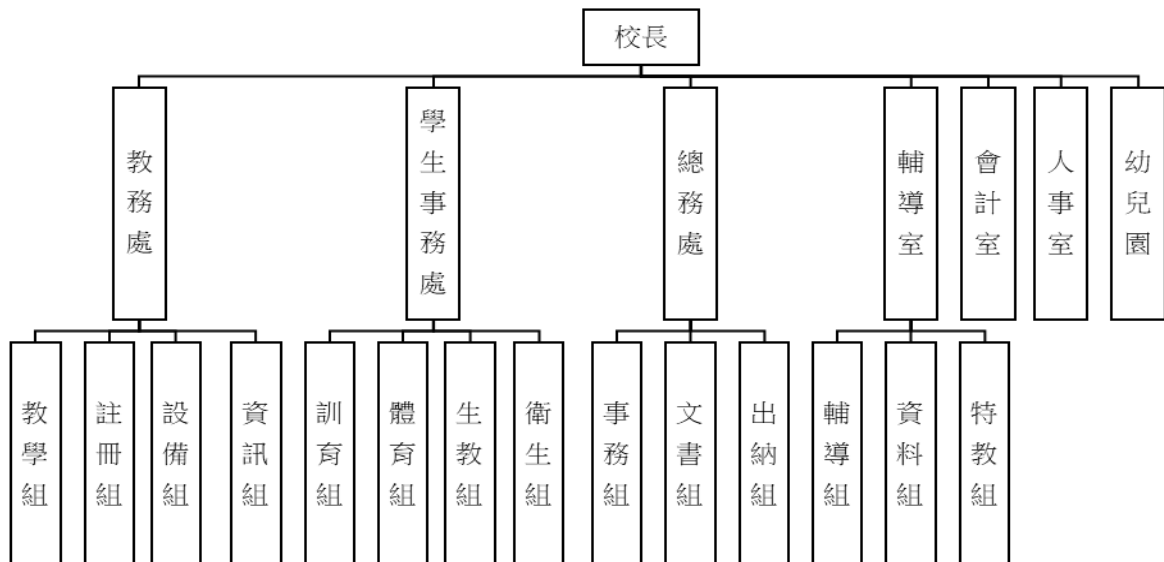
## 業務計畫及預算概要

中華民國 110 年度

(五) 會計室：秉承上級主計機關之監督與指導，並受校長之指揮，依法辦理歲計、會計、統計等事項。

(六) 人事室：秉承上級人事機關之監督與指導，並受校長之指揮，依法辦理人事管理查核等事項。

(七) 幼兒園：秉承校長之命，綜理園務、規劃幼兒教學、保育、環境與各項措施。



#### 四、基金歸類及屬性：

本校地方教育發展基金依據教育經費編列與管理法第 13 條規定設置，本基金為預算法第 4 條第 1 項第 2 款第 5 目所定之特別收入基金，以本府教育局為管理機關。

### 貳、業務計畫

#### 一、基金來源：

單位：新臺幣千元

業務計畫	本年度預算數	實施內容
勞務收入	668	本年度預計辦理暑期游泳訓練班報名費及教師甄選報名費等收入。

**臺北市地方教育發展基金 - 臺北市內湖區明湖國民小學**

**業務計畫及預算概要**

中華民國 110 年度

財產收入	161	本年度預計辦理財產報廢變賣之殘值收入、教職員工停車收入及校園場地開放收入等。
政府撥入收入	218,465	本年度預計由公庫撥入數。
教學收入	1,792	本年度預計收取幼兒園之學費、雜費等收入。
其他收入	870	本年度預計收取數位學生證補卡費、簡訊費及其他雜項等收入。

二、基金用途：

單位：新臺幣千元

業務計畫	本年度預算數	實施內容
國民教育計畫	196,689	本年度預計辦理教學事項為： <ol style="list-style-type: none"> <li>1. 各項教學、學生事務、圖書及輔導等業務。</li> <li>2. 新購教具、圖書等各科教學設備，充實各科教材及用具。</li> <li>3. 革新教學方法，提高教學效能。</li> <li>4. 教師甄選業務、指定活動等項目。</li> </ol>
學前教育計畫	7,807	本年度預計辦理教學事項為： <ol style="list-style-type: none"> <li>1. 幼兒園各項教學及活動。</li> <li>2. 新購教學用品，革新教學方法，提高教學效能。</li> <li>3. 幼兒園各項活動，鍛鍊幼兒強健的身體，增進幼兒各項生活智能。</li> </ol>
一般行政管理計畫	17,521	本年度預計辦理事項為： <ol style="list-style-type: none"> <li>1. 綜理學校總務、人事、會計等業務。</li> <li>2. 配合校務推動行政處室支援工作，進而增進校務運作。</li> </ol>
建築及設備計畫	6,091	本年度預計辦理事項為： <ol style="list-style-type: none"> <li>1. 購置教學所需教學設備等及改善教學環境。</li> <li>2. 辦理活動中心 4 樓綜合球場地板整修工程。</li> <li>3. 辦理警衛室環境改善工程。</li> </ol>

# 臺北市地方教育發展基金－臺北市內湖區明湖國民小學

## 業務計畫及預算概要

中華民國 110 年度

### 參、預算概要

#### 一、基金來源及用途之預計：

##### (一) 本年度基金來源：

服務收入 66 萬 8 千元、財產處分收入 1 千元、其他財產收入 16 萬元、公庫撥款收入 2 億 1,783 萬 7 千元、政府其他撥入收入 62 萬 8 千元、學雜費收入 179 萬 2 千元、雜項收入 87 萬元，本年度基金來源 2 億 2,195 萬 6 千元，較上年度預算數 2 億 3,234 萬 6 千元，減少 1,039 萬元，約 4.47%，主要係公庫撥款收入減編所致。

##### (二) 本年度基金用途：

國民教育計畫 1 億 9,668 萬 9 千元，學前教育計畫 780 萬 7 千元，一般行政管理計畫 1,752 萬 1 千元，建築及設備計畫 609 萬 1 千元，本年度基金用途 2 億 2,810 萬 8 千元，較上年度預算數 2 億 3,906 萬元，減少 1,095 萬 2 千元，約 4.58%，主要係減編建築及設備計畫所致。

#### 二、基金餘絀之預計：

本年度基金來源及用途相抵後，差短 615 萬 2 千元，較上年度預算數差短 671 萬 4 千元，減少 56 萬 2 千元，將移用以前基金餘額支應。

#### 三、現金流量之預計：

本年度業務活動淨現金流出 615 萬 2 千元。

#### 四、補辦預算事項：無。

### 肆、以前年度計畫實施狀況概述：

#### 一、前（108）年度計畫實施成果概述：

業務計畫	實施概況	實施成果
勞務收入	本年度預計辦理暑期游泳訓練班報名費及教師甄選報名費等收入。	本年度已收取暑期游泳訓練班報名費 61 萬 7 千元及教師甄選報名費 4 千元等。
財產收入	本年度預計辦理財產報廢變賣之殘值收入、教職員工停車收入及校園場地開放收入等。	本年度已收取教職員工停車收入 13 萬元、校園場地開放收入 26 萬 8 千元等。
政府撥入收入	本年度預計由公庫撥入	本年度已收取公庫撥入數

臺北市地方教育發展基金 - 臺北市內湖區明湖國民小學

業務計畫及預算概要

中華民國 110 年度

	數。	2 億 2,211 萬及教育部之補助計畫 91 萬 7 千元。
教學收入	本年度預計收取幼兒園之學費、雜費等收入。	本年度已收取幼兒園之學費、雜費等收入 174 萬 2 千元。
其他收入	本年度預計收取數位學生證補卡費及其他雜項等收入。	本年度已收取數位學生證補卡費、廠商履約罰款及代收代辦經費結餘等收入 41 萬 7 千元。
國民教育計畫	<p>本年度預計辦理教學事項為：</p> <ol style="list-style-type: none"> <li>1. 辦理各項教學、學生事務、圖書及輔導等業務。</li> <li>2. 新購教具、圖書等各科教學設備，充實各科教材及用具。</li> <li>3. 革新教學方法，提高教學效能。</li> <li>4. 辦理教師甄選、指定活動等項目。</li> </ol>	<p>本年度招收學生人數約計 1,734 人，係新購體育、自然、廣播、童軍、特教、圖書等各科教學設備，革新教學方法，充實各科教材，提高教學效能；辦理暑期泳訓班、教師甄選、社團活動、輔導活動、法治教育活動、性別平等教育宣導、教師進修研習等指定活動項目，藉由辦理各項活動可鍛鍊學童強健的身體，增進學童各項生活智能。</p>
學前教育計畫	<p>本年度預計辦理教學事項為：</p> <ol style="list-style-type: none"> <li>1. 辦理幼兒園各項教學及活動。</li> <li>2. 新購教學用品，革新教學方法，提高教學效能。</li> <li>3. 辦理幼兒園各項活動，鍛鍊幼兒強健的身體，增進幼兒生活智能。</li> </ol>	<p>本年度招收幼兒園幼生計 90 人，係新購幼兒教學教具、圖書等教學設備，革新教學方法，充實各科教材，提高教學效能，藉由辦理各項活動可鍛鍊幼兒強健的身體，增進幼兒各項生活智能。</p>
一般行政管理計畫	<p>本年度預計辦理事項為：</p> <ol style="list-style-type: none"> <li>1. 綜理學校總務、人事、會計等業務。</li> <li>2. 配合校務推動行政處室支援工作，進而增進校務運作。</li> </ol>	<p>綜理學校總務、人事、會計等業務，並配合校務推動行政處室支援工作，進而增進校務運作，達成預期目標。</p>
建築及設備計	本年度預計辦理事項為：	1. 購置各學科教學課程需

**臺北市地方教育發展基金 - 臺北市內湖區明湖國民小學**

**業務計畫及預算概要**

中華民國 110 年度

畫	1.購置各學科教學課程需教學設備。 2.辦理中庭球場整修工程。	教學設備。 2.辦理中庭球場整修工程。 3.辦理兒童遊戲場整修工程。 4.辦理 108 年新東湖非營利幼兒園環境改善及廁所裝修工程。
---	------------------------------------	---

二、上年度已過期間（109 年 1 月 1 日至 5 月 31 日止）計畫實施成果概述：

業務計畫	實施概況	實施成果
勞務收入	本年度截至 5 月 31 日止預計辦理教師甄選報名費等收入。	本年度截至 5 月 31 日止已收取教師甄選報名費 300 元等。
財產收入	本年度截至 5 月 31 日止預計辦理財產報廢變賣之殘值收入、教職員工停車收入及校園場地開放收入等。	本年度截至 5 月 31 日止已收取財產報廢變賣收入 1 萬 6 千元、教職員工停車收入 3 萬 4 千元、校園場地開放收入 2 萬 4 千元等。
政府撥入收入	本年度截至 5 月 31 日止預計公庫撥入數。	本年度截至 5 月 31 日止已收取公庫撥入數 9,676 萬 3 千元及教育部之補助計畫 81 萬 8 千元。
教學收入	本年度截至 5 月 31 日止預計預計收取幼兒園之學費、雜費等收入。	本年度截至 5 月 31 日止已收取幼兒園之學費、雜費等收入尚未入庫。
其他收入	本年度截至 5 月 31 日止預計收取數位學生證補卡費及其他雜項等收入。	本年度截至 5 月 31 日止已收取數位學生證補卡費、簡訊費及其他雜項等收入 1 萬 4 千元。
國民教育計畫	本年度截至 5 月 31 日止預計辦理教學事項為： 1. 辦理各項教學、學生事務、圖書及輔導等業務。 2. 新購教具、圖書等各科教學設備，充實各科教材及用具。 3. 革新教學方法，提高教	本年度招收學生人數計 1,720 人，持續辦理新購體育、自然、廣播、童軍、特教、圖書等各科教學設備，革新教學方法，充實各科教材，提高教學效能；辦理暑期泳訓班、教師甄選、社團活動、輔導活動、法治教育

臺北市地方教育發展基金 - 臺北市內湖區明湖國民小學

業務計畫及預算概要

中華民國 110 年度

	<p>學效能。</p> <p>4. 辦理教師甄選、指定活動等項目。</p>	<p>活動、性別平等教育宣導、教師進修研習等指定活動項目,藉由辦理各項活動可鍛鍊學童強健的身體,增進學童各項生活智能。</p>
學前教育計畫	<p>本年度截至 5 月 31 日止預計辦理教學事項為：</p> <p>1. 幼兒園各項教學及活動。</p> <p>2. 新購教學用品，革新教學方法，提高教學效能。</p> <p>3. 辦理幼兒園各項活動，鍛鍊幼兒強健的身體，增進幼兒各項生活智能。</p>	<p>本年度招收幼兒園幼生計 90 人，持續辦理新購幼兒教學教具、圖書等教學設備，革新教學方法，充實各科教材，提高教學效能，藉由辦理各項活動可鍛鍊幼兒強健的身體,增進幼兒各項生活智能。</p>
一般行政管理計畫	<p>本年度截至 5 月 31 日止預計辦理事項為：</p> <p>1. 綜理學校總務、人事、會計等業務。</p> <p>2. 配合校務推動行政處室支援工作，進而增進校務運作。</p>	<p>持續辦理學校總務、人事、會計等業務，並配合校務推動行政處室支援工作，進而增進校務運作，以達成預期目標。</p>
建築及設備計畫	<p>本年度截至 5 月 31 日止預計辦理事項為：</p> <p>1. 購置各學科教學課程需教學設備招標作業。</p> <p>2. 團輔諮商室、會議室暨科任教師辦公室環境改善工程招標作業。</p> <p>3. 倫理樓及民主樓遮陽板工程招標作業。</p> <p>4. 校園水管汰舊工程招標作業。</p> <p>5. 校園能源翻新計畫-活動中心空調專案招標作業。</p>	<p>持續辦理設備採購及修繕工程：</p> <p>1. 購置各學科教學課程需教學設備招標作業。</p> <p>2. 團輔諮商室、會議室暨科任教師辦公室環境改善工程招標作業。</p> <p>3. 倫理樓及民主樓遮陽板工程招標作業。</p> <p>4. 校園水管汰舊工程招標作業。</p> <p>5. 校園能源翻新計畫-活動中心空調專案招標作業。</p>

# 預算主要表

# 臺北市地方教育發展基金－臺北市內湖區明湖國民小學

## 基金來源、用途及餘絀預計表

中華民國110年度

單位：新臺幣千元

前年度決算數	項 目	本年度預算數	上年度預算數	比較增減（－）
226,204	基金來源	221,956	232,346	-10,390
620	勞務收入	668	671	-3
620	服務收入	668	671	-3
398	財產收入	161	161	
	財產處分收入	1	1	
398	其他財產收入	160	160	
223,027	政府撥入收入	218,465	228,872	-10,407
222,110	公庫撥款收入	217,837	228,244	-10,407
917	政府其他撥入收入	628	628	
1,742	教學收入	1,792	1,772	20
1,742	學雜費收入	1,792	1,772	20
417	其他收入	870	870	
417	雜項收入	870	870	
223,843	基金用途	228,108	239,060	-10,952
189,917	國民教育計畫	196,689	192,498	4,191
7,413	學前教育計畫	7,807	7,134	673
17,580	一般行政管理計畫	17,521	17,265	256
8,934	建築及設備計畫	6,091	22,163	-16,072
2,360	本期賸餘(短絀)	-6,152	-6,714	562
14,378	期初基金餘額	10,024	9,862	162
16,738	期末基金餘額	3,872	3,148	724

註：前年度決算數細數之和與總數或略有出入，係四捨五入關係，以下各表同。



# 臺北市地方教育發展基金－臺北市內湖區明湖國民小學

## 現金流量預計表

中華民國110年度

單位：新臺幣千元

項 目	本 預	年 算	度 數	說 明
業務活動之現金流量				
本期賸餘(短絀)			-6,152	
業務活動之淨現金流入(流出)			-6,152	
其他活動之現金流量				
其他活動之淨現金流入(流出)				
現金及約當現金之淨增(淨減)			-6,152	
期初現金及約當現金			21,531	
期末現金及約當現金			15,379	

註：本表係採現金及約當現金基礎，包括現金及自投資日起3個月內到期或清償之債權證券。

# 預算明細表

# 臺北市地方教育發展基金－臺北市內湖區明湖國民小學

## 基金來源－服務收入明細表

中華民國110年度

單位：新臺幣元

科 目	單位	本 年 度 預 算 數			說 明
		數量 業務量	利(費)率	金 額	
合計				668,000	
服務收入				668,000	較上年度預算數671,000元，減少3,000元。 教師甄選報名費收入。 暑期游泳訓練班報名費收入，950人*700元(收支對列)。
	人	10	300	3,000	
	年	1	665,000	665,000	

臺北市地方教育發展基金－臺北市內湖區明湖國民小學

基金來源－財產處分收入明細表

中華民國110年度

單位：新臺幣元

科目	單位	本年度預算數			說明
		數量 業務量	利(費)率	金額	
合計				1,000	
財產處分收入	年	1	1,000	1,000	較上年度預算數1,000元，無增減。 財產報廢變賣之殘值收入。

# 臺北市地方教育發展基金－臺北市內湖區明湖國民小學

## 基金來源－其他財產收入明細表

中華民國110年度

單位：新臺幣元

科 目	單位	本 年 度 預 算 數			說 明
		數量 業務量	利(費)率	金 額	
合計				160,000	
其他財產收入				160,000	較上年度預算數160,000元，無增減。 教職員工停車收入。 場地開放收入(收支對列)。
	年	1	100,000	100,000	
	年	1	60,000	60,000	

# 臺北市地方教育發展基金－臺北市內湖區明湖國民小學

## 基金來源－公庫撥款收入明細表

中華民國110年度

單位：新臺幣元

科 目	單位	本 年 度 預 算 數			說 明
		數量 業務量	利(費)率	金 額	
合計				217,837,000	
公庫撥款收入	年	1	217,837,000	217,837,000	較上年度預算數228,244,000元，減少10,407,000元。 市府補助款。

# 臺北市地方教育發展基金－臺北市內湖區明湖國民小學

## 基金來源－政府其他撥入收入明細表

中華民國110年度

單位：新臺幣元

科 目	單位	本 年 度 預 算 數			說 明
		數量 業務量	利(費)率	金 額	
合計				628,000	
政府其他撥入收入	年	1	628,000	628,000	較上年度預算數628,000元，無增減。 航空噪音防制設施電費維護費補助收入(收支對列)。

# 臺北市地方教育發展基金－臺北市內湖區明湖國民小學

## 基金來源－學雜費收入明細表

中華民國110年度

單位：新臺幣元

科 目	單 位	本 年 度 預 算 數			說 明
		數量 業務量	利(費)率	金 額	
合計				1,792,000	
學雜費收入				1,792,000	較上年度預算數1,772,000元，增加20,000元。
	人、學期	90x2	2,955	532,000	幼兒園全日班雜費收入預估學生90人。
	人、學期	90x2	7,000	1,260,000	幼兒園全日班學費收入預估學生90人。



# 臺北市地方教育發展基金－臺北市內湖區明湖國民小學

## 基金來源－雜項收入明細表

中華民國110年度

單位：新臺幣元

科 目	單位	本 年 度 預 算 數			說 明
		數量 業務量	利(費)率	金 額	
合計 雜項收入	年	1	870,000	870,000 870,000 870,000	較上年度預算數870,000元，無增減。 學生證補卡費、簡訊費及其他雜項收入等。

# 臺北市地方教育發展基金－臺北市內湖區明湖國民小學

## 基金用途－國民教育計畫明細表

中華民國110年度

單位：新臺幣元

前年度 決算數	上年度 預算數	科 目	本 年 度 預 算 數	說 明
189,916,602	192,498,000	合計	196,689,000	
175,669,853	176,757,000	用人費用	182,528,000	
101,014,181	101,052,000	正式員額薪資	104,568,000	較上年度預算數101,052,000元，增加3,516,000元。
101,014,181	101,052,000	職員薪金	104,568,000	
			99,708,000	教職員118人薪金(詳用人費用彙計表)(含教育部補助導師費732,000元)。
			4,860,000	教職員6人薪金(詳用人費用彙計表)(含教育部補助導師費36,000元)。
2,322,397	1,859,436	聘僱及兼職人員薪資	1,835,496	較上年度預算數1,859,436元，減少23,940元。
586,584	634,476	聘用人員薪金	610,536	
			610,536	專任輔導人員1人薪金(詳聘用及約僱人員明細表)(含教育部補助款528,000元)。
1,735,813	1,224,960	兼職人員酬金	1,224,960	
			1,056,000	教師代課鐘點費，本校編制教師總人數130人，按9分之1計，編列15人，每人220節，總節數15人*220節=3,300節，每節320元。
			153,600	補助調整授課特教教師鐘點費，6人*2節*40週*320元(教育部補助款)。
			15,360	補助調整授課鐘點費之外聘教師勞、健保及勞退費用(教育部補助款)。
577,318	690,714	超時工作報酬	701,074	較上年度預算數690,714元，增加10,360元。
577,318	690,714	加班費	701,074	
			14,800	專任輔導人員工作逾時加班費。
			635,399	不休假出勤加班費。
			14,800	開放學校場地工作人員加班費(收支對列)。
			10,360	工作人員加班費(南區英語學藝競賽)。
			25,715	暑期泳訓班工作人員加班費(收支對列)。
23,984,125	26,612,810	獎金	27,439,317	較上年度預算數26,612,810元，增加826,507元。
11,068,370	13,902,000	考績獎金	14,292,000	
			13,719,000	依考績法規定核發之獎金。
			573,000	依考績法規定核發之獎金。
12,915,755	12,710,810	年終獎金	13,147,317	

# 臺北市地方教育發展基金－臺北市內湖區明湖國民小學

## 基金用途－國民教育計畫明細表

中華民國110年度

單位：新臺幣元

前年度 決算數	上年度 預算數	科 目	本 年 度 預 算 數	說 明
			607,500	依規定於年節加發之獎金。
			12,463,500	依規定於年節加發之獎金。
			76,317	專任輔導人員依規定於年節加發之獎金。
35,256,324	34,387,536	退休及卹償金	35,471,292	較上年度預算數34,387,536元，增加1,083,756元。
35,152,822	34,387,536	職員退休及離職金	35,471,292	
			36,636	專任輔導人員提撥離職儲金。
			8,644,896	提撥退撫基金。
			421,200	提撥退撫基金。
			26,368,560	退休人員月退休金，71人*30,420元*12月=25,917,840元；退休遺族月撫卹金，2人*18,780元*12月=450,720元；合計26,368,560
103,502		工員退休及離職金		
12,515,508	12,154,504	福利費	12,512,821	較上年度預算數12,154,504元，增加358,317元。
9,672,330	8,633,124	分擔員工保險費	8,934,636	
			411,876	分擔公保、勞保、健保費。
			71,424	專任輔導人員分擔勞保、健保費。
			8,451,336	分擔公保、勞保、健保費。
228,500	292,000	傷病醫藥費	305,200	
			84,000	教職人員健康檢查補助，24人*3,500元。
			208,000	教職人員健康檢查補助，13人*16,000元。
			13,200	職業安全衛生健康檢查經費，11人*1,200元(新增)。
758,256	808,920	員工通勤交通費	808,920	
			63,000	特教教師上下班交通費，5人*10月*2段*630元。
			189,000	教師上下班交通費，15人*10月*2段*630元。
			315,000	教師上下班交通費，50人*10月*1段*630元。
			226,800	兼行政教師上下班交通費，15人*12月*2段*630元。
			15,120	專任輔導人員上下班交通費，1人*12月*2段*630元。

# 臺北市地方教育發展基金－臺北市內湖區明湖國民小學

## 基金用途－國民教育計畫明細表

中華民國110年度

單位：新臺幣元

前年度 決算數	上年度 預算數	科 目	本 年 度 預 算 數	說 明
1,856,422	2,420,460	其他福利費	2,464,065	16,000 專任輔導人員休假旅遊補助費。 240,000 休假旅遊補助費。 24,000 退休人員三節慰問金，4人* 6,000元。 1,693,645 子女教育補助。 365,000 喪葬補助費，2人*5月*36,500元。 125,420 結婚補助費，2人*2月*31,355元。
9,406,084	9,583,000	服務費用	8,976,000	
3,287,009	4,148,610	水電費	3,286,094	較上年度預算數4,148,610元，減少862,516元。
2,905,256	2,889,837	工作場所電費	2,905,256	2,837,256 班級電費(有溫水游泳池及活動中心)。 48,000 暑期泳訓班電費補助費(室內)(收支對列)。 20,000 航空噪音防制設施電費補助(收支對列)。
381,753	583,773	工作場所水費	380,838	12,000 暑期泳訓班水費補助費(室內)(收支對列)。 368,838 班級水費。
	675,000	氣體費		
98,068	91,220	旅運費	91,220	較上年度預算數91,220元，無增減。
98,068	91,220	國內旅費	91,220	5,040 專任輔導人員短程車資。 65,100 校外教學隨隊人員出差旅費，14人*3天* 1,550元。 21,080 因公市外出差旅費。
3,068,496	2,686,800	修理保養及保固費	2,693,800	較上年度預算數2,686,800元，增加7,000元。
1,822,212	1,408,000	一般房屋修護費	1,408,000	1,408,000 學校校舍及其他建築物等之修理，64班* 22,000元。
1,246,284	1,278,800	機械及設備修護費	1,285,800	384,000 各項教學設備及其他公用用具保養修護，64班* 6,000元。 192,000 各項泳池設備及用具保養修護，32班* 6,000元(游泳池水電清潔維護費)。 15,000 暑期泳訓班游泳池場地維護費(收支對列)。

# 臺北市地方教育發展基金－臺北市內湖區明湖國民小學

## 基金用途－國民教育計畫明細表

中華民國110年度

單位：新臺幣元

前年度 決算數	上年度 預算數	科 目	本 年 度 預 算 數	說 明
			608,000	航空噪音防制設施維護費補助(收支對列)。
			41,600	電腦設備維護費(電腦專案計畫)。
			45,200	開放學校場地器材設備保養維修費(收支對列)。
18,342	26,600	保險費	26,600	較上年度預算數26,600元，無增減。
18,342	26,600	其他保險費	26,600	
			26,600	暑期泳訓班游泳池保險費，950人* 28元(收支對列)。
1,912,842	1,681,770	一般服務費	1,726,586	較上年度預算數1,681,770元，增加44,816元。
51,780	21,360	佣金、匯費、經理費及手續費	16,512	
			16,512	委託超商代收學雜費手續費，1,376人*2學期* 6元。
935,728	932,928	外包費	1,010,496	
			842,080	游泳池救生員外包費，2人*10月*42,104元。
			168,416	暑期泳訓班救生員外包費，2人*2月*42,104元。
669,334	485,482	計時與計件人員酬金	449,578	
			4,494	提撥暑期泳訓班工讀生勞退準備金，1人*2月* 2,247元(收支對列)。
			3,996	暑期泳訓班工讀生勞健保費，1人*2月* 1,998元(收支對列)。
			50,560	暑期泳訓班工讀生薪津，1人*40天* 8小時* 158元(收支對列)。
			345,600	閩客語教學支援人員鐘點費，27人*1節*40週*320元。
			44,928	閩客語教學支援人員鐘點費之外聘人員勞、健保及勞退費用。
256,000	242,000	體育活動費	250,000	
			236,000	文康活動費，本校編列教師118人，每人編列2,000元。
			2,000	文康活動費，本校編列專任輔導人員1人，每人編列2,000元。
			12,000	文康活動費，本校編列特教教師6人，每人

# 臺北市地方教育發展基金－臺北市內湖區明湖國民小學

## 基金用途－國民教育計畫明細表

中華民國110年度

單位：新臺幣元

前年度 決算數	上年度 預算數	科 目	本 年 度 預 算 數	說 明
1,021,327	948,000	專業服務費	1,151,700	編列2,000元。 較上年度預算數948,000元，增加203,700元。
657,967	621,600	講課鐘點、稿費、出席審查 及查詢費	833,100	21,600 特教班教材編輯費，3班*12月*600元。 16,000 特教班訓練講座鐘點費(特教班級業務費)，8節*2,000元。 450,000 暑期泳訓班教練指導鐘點費，900節* 500元(收支對列)。 8,000 講座鐘點費(國小家長教育成長暨志工培訓)，4節*2,000元。 5,000 性別平等相關議題調查委員會專家學者出席費，2人次*2,500元。 12,000 性別平等教育宣導活動講座鐘點費，6節*2,000元。 30,000 小田園教育計畫講座鐘點費，15節*2,000元。 24,000 辦理兩公約人權、法治、品德教育、特教、輔導、環教、生命等各類依法宣導活動講座鐘點費(專業成長費)，12節*2,000元。 104,000 教練鐘點費(體育班)，325節* 320元。 22,500 專家學者會議出席費(南區英語學藝競賽)，9人次*2,500元。 90,000 工作人員監場費，180節*500元(南區英語學藝競賽)。 50,000 外聘教授評審出席費，20人次*2,500元(南區英語學藝競賽)。
133,260	93,600	委託檢驗(定)試驗認證費	88,800	68,400 建築物公共安全檢查簽證及申報費、消防安全檢測費(普通班級業務費)。 20,400 飲水機水質檢驗費，17臺*1,200元。
	6,000	試務甄選費	3,000	3,000 教師甄選事務費用。
230,100	226,800	其他專業服務費	226,800	

# 臺北市地方教育發展基金－臺北市內湖區明湖國民小學

## 基金用途－國民教育計畫明細表

中華民國110年度

單位：新臺幣元

前年度 決算數	上年度 預算數	科 目	本 年 度 預 算 數	說 明
			18,000	學童午餐指導費(1、2年級)，20班*1人*9月*100元。
			75,600	學童午餐指導費(5、6年級))，21班*1人*9月*400元。
			16,000	學童牙齒檢查費。
			20,000	學生輔導指導費。
			43,200	工作人員午餐指導費，12人*9月*400元。
			54,000	學童午餐指導費(3、4年級)，20班*1人*9月*300元。
2,982,673	3,534,000	材料及用品費	2,759,000	
820,027	955,050	使用材料費	348,225	較上年度預算數955,050元，減少606,825元。
820,027	955,050	設備零件	348,225	
			9,822	特教及資源班教學設備等(由特教班設備費移列)。
			9,500	普通班各項教學設備等(由班級設備費移列)。
			264,600	電腦設備維護及管理費，42班*6,300元。
			20,000	小田園教育計畫用各式農具設備及烹飪器材等。
			44,303	綠屋頂平臺種植區新增、維護、更新高架種植箱設備零件等。
2,162,646	2,578,950	用品消耗	2,410,775	較上年度預算數2,578,950元，減少168,175元。
2,797	5,600	辦公(事務)用品	5,600	
			5,600	特教班辦公用品(特教班級業務費)。
18,000	69,375	報章雜誌	28,600	
			28,600	圖書(由班級設備費移列)。
39,519	53,000	醫療用品(非醫療院所使用)	49,000	
			49,000	健康中心藥品費，15,000元+34班*1,000元=49,000元。
2,102,330	2,450,975	其他用品消耗	2,327,575	
			89,400	敬師活動費，149人*600元。
			108,800	教學用教科書，64班*1,700元。
			60,000	國小兒童節慶活動費。

# 臺北市地方教育發展基金－臺北市內湖區明湖國民小學

## 基金用途－國民教育計畫明細表

中華民國110年度

單位：新臺幣元

前年度 決算數	上年度 預算數	科 目	本 年 度 預 算 數	說 明
			342,000	專用垃圾袋及衛生清潔用品等費用，57班*6,000元(普通班級業務費)。
			787,740	普通班級教學材料費，57班*13,820元。
			41,460	特教班教學材料費，3班*13,820元。
			2,000	研習資料、雜支等(國小家長教育成長暨志工培訓)。
			344,000	學生活動費，1,720人*2學期*100元。
			3,000	性別平等教育宣導活動文具紙張等。
			30,000	綠屋頂計畫用有機培養土、各式菜苗、有機肥料及鏟子等雜支。
			25,000	小田園教育計畫用菜苗、培養土、有機肥等材料及教育宣導、成果分享等費用。
			6,000	辦理兩公約人權、法治、品德教育、特教、輔導、環教、生命等各類依法宣導活動費用(專業成長費)。
			38,400	泳池設備用清潔消毒用品等，32班*1,200元(游泳池水電清潔維護費)。
			42,000	成果報告、期刊文章、參考資料等蒐集影印裝訂，會議文件資料等雜支(南區英語學藝競賽)。
			185,140	競賽場地直播設備租用、茶水、場地清潔及電腦耗材等雜支(南區英語學藝競賽)。
			30,000	參加對象、工作人員會議逾時誤餐費用，300人次*100元(南區英語學藝競賽)。
			164,000	體育器材用品等，4班*41,000元(體育班)。
			4,535	暑期泳訓班教學器材費(收支對列)。
			3,000	暑期泳訓班教學環境佈置費(收支對列)。
			5,000	暑期泳訓班雜項支出(收支對列)。
			16,100	暑期泳訓班消毒劑，70班*230元(收支對列)。
1,068,533	1,678,000	會費、捐助、補助、分攤、照護、救濟與交流活動費	1,517,000	
10,000	10,000	捐助、補助與獎助	10,000	較上年度預算數10,000元，無增減。
10,000	10,000	獎助學員生給與	10,000	
			10,000	教育關懷獎每校推薦1名學生獎助金。
1,058,533	1,668,000	補貼、獎勵、慰問、照護與救	1,507,000	較上年度預算數1,668,000元，減少161,000



# 臺北市地方教育發展基金－臺北市內湖區明湖國民小學

## 基金用途－國民教育計畫明細表

中華民國110年度

單位：新臺幣元

前年度 決算數	上年度 預算數	科 目	本 年 度 預 算 數	說 明
		濟		元。
		獎勵費用	21,600	
			21,600	依「臺北市公立高級中等以下學校獎勵教師獎金發給要點」發放之獎勵，6人*3,600元(新增)。
1,058,533	1,668,000	其他補貼、獎勵、慰問、照護與救濟	1,485,400	
			720	配合預算編列至千元，增列進位數720元。
			106,000	本市市民第3胎就讀國小教育補助費，106人*1,000元。
			600,000	清寒學生餐費補助，60人*200日*50元。
			88,000	弱勢學生冷氣使用費補助費用，110人*800元。
			187,000	弱勢學生教科書補助費用，110人*1,700元。
			503,680	補助學校午餐使用有機蔬菜或有機米計畫，1,574人*40週*1次*8元。
789,459	946,000	其他	909,000	
789,459	946,000	其他支出	909,000	較上年度預算數946,000元，減少37,000元。
789,459	946,000	其他	909,000	
			61,600	國小游泳檢測未通過暑期游泳訓練班報名費，11班*5,600元。
			176,400	執行學生路隊安全導護費及導護志工保險費(60班-79班)。
			99,000	運動會經費(300元*64班+80,000元=99,200元)。
			172,000	班級自治費，1,720人*2學期*50元。
			400,000	參賽報名費等雜支(體育班)，4班*100,000元。

# 臺北市地方教育發展基金－臺北市內湖區明湖國民小學

## 基金用途－學前教育計畫明細表

中華民國110年度

單位：新臺幣元

前年度 決算數	上年度 預算數	科 目	本 年 度 預 算 數	說 明
7,412,611	7,134,000	合 計	7,807,000	
7,192,558	6,967,000	用人費用	7,553,000	
5,287,522	4,957,860	正式員額薪資	5,365,860	較上年度預算數4,957,860元，增加408,000元。
4,932,675	4,597,860	職員薪金	5,005,860	5,005,860 教職員6人及教保員1人薪金(詳用人費用彙計表)(含教育部補助款教保員381,980元)。
354,847	360,000	工員工資	360,000	360,000 廚工1人工資(詳用人費用彙計表)。
65,440	84,828	超時工作報酬	52,368	較上年度預算數84,828元，減少32,460元。
65,440	84,828	加班費	52,368	52,368 不休假出勤加班費。
1,050,299	1,009,888	獎金	1,139,888	較上年度預算數1,009,888元，增加130,000元。
447,830	390,155	考績獎金	469,155	469,155 依考績法規定核發之獎金。
602,469	619,733	年終獎金	670,733	670,733 依規定於年節加發之獎金。
331,983	421,056	退休及卹償金	464,112	較上年度預算數421,056元，增加43,056元。
309,321	410,256	職員退休及離職金	453,312	453,312 提撥退撫基金。
22,662	10,800	工員退休及離職金	10,800	10,800 提撥勞工退休準備金。
457,314	493,368	福利費	530,772	較上年度預算數493,368元，增加37,404元。
426,654	436,128	分擔員工保險費	473,532	473,532 分擔公保、勞保、健保費。
	3,440	傷病醫藥費	3,440	860 幼兒園廚工健康檢查費，1人* 860元。
			2,580	2,580 幼兒園教保人員健康檢查費(每2人編1人)，3人* 860元。
30,660	37,800	員工通勤交通費	37,800	37,800 幼兒園教師上下班交通費，3人*10月* 2段*630元。
	16,000	其他福利費	16,000	

# 臺北市地方教育發展基金－臺北市內湖區明湖國民小學

## 基金用途－學前教育計畫明細表

中華民國110年度

單位：新臺幣元

前年度 決算數	上年度 預算數	科 目	本 年 度 預 算 數	說 明
			16,000	休假旅遊補助費。
48,118	49,000	服務費用	49,000	
16,618	17,080	一般服務費	16,864	較上年度預算數17,080元，減少216元。
618	1,080	佣金、匯費、經理費及手續費	864	
			864	委託超商代收學雜費手續費，72人*2學期*6元。
16,000	16,000	體育活動費	16,000	
			4,000	文康活動費，本校編列契約進用教保員1人，廚工1人，合計2人，每人編列2,000元(上述人員係幼托整合前得編列文康活動費之人員)。
			12,000	文康活動費，本校編列教師6人，每人編列2,000元。
31,500	31,920	專業服務費	32,136	較上年度預算數31,920元，增加216元。
31,500	31,920	其他專業服務費	32,136	
			27,000	學童午餐指導費(教師6名)，3班*2人*9月*500元。
			4,500	學童午餐指導費(教保員1名)，1人*9月*500元。
			636	配合預算編列至千元，增列進位數636元。
35,090	21,000	材料及用品費	32,000	
		使用材料費	8,000	較上年度預算數0元，增加8,000元。
		設備零件	8,000	
			8,000	幼兒園各項教學設備等(由幼兒園設備費移列)(新增)。
35,090	21,000	用品消耗	24,000	較上年度預算數21,000元，增加3,000元。
		報章雜誌	3,000	
			3,000	圖書(由幼兒園設備費移列)。
35,090	21,000	其他用品消耗	21,000	
			21,000	專用垃圾袋及衛生清潔用品等費用，3班*7,000元(幼兒園班級業務費)。
105,465	49,000	會費、捐助、補助、分攤、照護、救濟與交流活動費	125,000	
105,465	49,000	補貼、獎勵、慰問、照護與救濟	125,000	較上年度預算數49,000元，增加76,000元。

# 臺北市地方教育發展基金－臺北市內湖區明湖國民小學

## 基金用途－學前教育計畫明細表

中華民國110年度

單位：新臺幣元

前年度 決算數	上年度 預算數	科 目	本 年 度 預 算 數	說 明
105,465	49,000	其他補貼、獎勵、慰問、照 護與救濟	125,000	
			206	配合預算編列至千元，增列進位數206元。
			69,798	低收入戶家庭幼生月費補助，3人*2學期* 11,633元。
			36,180	危機家庭幼生餐點月費補助，2人*9月* 2,010元。
			18,816	補助學校午餐使用有機蔬菜或有機米計畫 ，98人*40週* 1次* 4.8元。
31,380	48,000	其他	48,000	
31,380	48,000	其他支出	48,000	較上年度預算數48,000元，無增減。
31,380	48,000	其他	48,000	
			48,000	幼兒導護費。

# 臺北市地方教育發展基金－臺北市內湖區明湖國民小學

## 基金用途－一般行政管理計畫明細表

中華民國110年度

單位：新臺幣元

前年度 決算數	上年度 預算數	科 目	本 年 度 預 算 數	說 明
17,580,237	17,265,000	合計	17,521,000	
14,781,443	14,074,000	用人費用	13,697,000	
10,559,582	9,216,000	正式員額薪資	9,180,000	較上年度預算數9,216,000元，減少36,000元。
9,381,602	8,124,000	職員薪金	8,076,000	8,076,000 教職員13人薪金(詳用人費用彙計表)。
1,177,980	1,092,000	工員工資	1,104,000	1,104,000 工員3人工資(詳用人費用彙計表)。
283,880	412,204	超時工作報酬	367,496	較上年度預算數412,204元，減少44,708元。
283,880	412,204	加班費	367,496	327,684 不休假出勤加班費。 39,812 校園安全校內同仁例假日人力支援。
2,089,184	2,469,500	獎金	2,178,500	較上年度預算數2,469,500元，減少291,000元。
962,084	1,317,500	考績獎金	1,031,000	1,031,000 依考績法規定核發之獎金。
1,127,100	1,152,000	年終獎金	1,147,500	1,147,500 依規定於年節加發之獎金。
626,841	768,768	退休及卹償金	765,984	較上年度預算數768,768元，減少2,784元。
579,717	681,408	職員退休及離職金	677,664	677,664 提撥退撫基金。
47,124	87,360	工員退休及離職金	88,320	88,320 提撥勞工退休準備金。
1,221,956	1,207,528	福利費	1,205,020	較上年度預算數1,207,528元，減少2,508元。
895,153	807,888	分擔員工保險費	805,380	805,380 分擔公保、勞保、健保費。
110,520	143,640	員工通勤交通費	143,640	68,040 職員技工工友上下班交通費，9人*12月*1段*630元。 75,600 職員技工工友上下班交通費，5人*12月*2段*630元。
216,283	256,000	其他福利費	256,000	256,000 休假旅遊補助費。
2,294,352	2,528,000	服務費用	3,184,000	

# 臺北市地方教育發展基金－臺北市內湖區明湖國民小學

## 基金用途－一般行政管理計畫明細表

中華民國110年度

單位：新臺幣元

前年度 決算數	上年度 預算數	科 目	本 年 度 預 算 數	說 明
1,699,582	1,809,824	一般服務費	1,839,368	較上年度預算數1,809,824元，增加29,544元。
1,667,582	1,777,824	外包費	1,807,368	
			240,000	消化超額職工6人(技工、工友)業務外包費。
			432,000	技工業務外包費，1人*12月* 36,000元。
			1,135,368	校警勞務外包費，2人*12月* 47,307元。
32,000	32,000	體育活動費	32,000	
			32,000	文康活動費，本校編列職員13人，工員3人，合計16人，每人編列2,000元。
496,370	619,776	專業服務費	1,246,232	較上年度預算數619,776元，增加626,456元。
496,370	619,776	其他專業服務費	1,246,232	
			619,032	校園安全機械定點、機動巡邏等保全費用。
			627,200	校園安全環境改善計畫經費。
98,400	98,400	公共關係費	98,400	較上年度預算數98,400元，無增減。
98,400	98,400	公共關係費	98,400	
			98,400	校長特別費，12月*8,200元。
502,442	661,000	材料及用品費	638,000	
502,442	661,000	用品消耗	638,000	較上年度預算數661,000元，減少23,000元。
502,442	661,000	辦公(事務)用品	638,000	
			880	配合預算編列至千元，增列進位數880元。
			637,120	統籌業務費計算如下：普通班57班、體育班4班、附設幼兒園3班，1,290元x15班x12月=232,200元，810元x15班x12月=145,800元，640元x34班x12月=261,120元，以上合計639,120元，除依實際需求移列會費2,000元外，其餘如列數。
2,000	2,000	會費、捐助、補助、分攤、照護、救濟與交流活動費	2,000	
2,000	2,000	會費	2,000	較上年度預算數2,000元，無增減。
2,000	2,000	職業團體會費	2,000	
			2,000	護理師公會會費，2人*1,000元(統籌業務費)。

# 臺北市地方教育發展基金－臺北市內湖區明湖國民小學

## 基金用途－建築及設備計畫明細表

中華民國110年度

單位：新臺幣元

前年度 決算數	上年度 預算數	科 目	本 年 度 預 算 數	說 明
8,933,811	22,163,000	合計	6,091,000	
8,933,811	22,163,000	購建固定資產、無形資產及非理財 目的之長期投資	6,091,000	
3,374,220	5,070,000	購建固定資產	1,543,000	
3,374,220	5,070,000	一般建築及設備計畫	1,543,000	
		班級設備	494,700	
		購置機械及設備	171,000	
			24,000	新購數位相機1臺(2000萬畫素) 。
			125,000	新購單槍投影機，5臺*25,000 元。
			22,000	新購非接觸式掃描機1臺。
		購置雜項設備	323,700	
			24,000	新購空氣清淨機1臺(變頻式 ，18坪)。
			33,000	新購飛輪腳踏車，3臺*11,000 元。
			240,000	新購油印機，2臺*120,000元。
			13,500	新購輔導諮商教具-遊戲治療 行動組(含行李箱)1組。
			13,200	新購空氣清淨機1臺(12坪)。
		特殊班設備	38,178	
		購置雜項設備	38,178	
			24,978	新購魏氏兒童智力量表第五版 (WISC-V)1臺。
			13,200	新購空氣清淨機1臺(12坪)。
		資訊設備	963,122	
		購置機械及設備	963,122	
			208,000	汰換網路及資訊周邊設備(電 腦專案計畫)。
			412,500	新購筆記型電腦，15部*27,500 元(電腦專案計畫)。
			342,622	汰換桌上型電腦(含顯示器 )，14部*24,473元(電腦專案計 畫)。
		幼兒園設備	47,000	
		購置雜項設備	47,000	

# 臺北市地方教育發展基金－臺北市內湖區明湖國民小學

## 基金用途－建築及設備計畫明細表

中華民國110年度

單位：新臺幣元

前年度 決算數	上年度 預算數	科 目	本 年 度 預 算 數	說 明
			47,000	汰舊換新一對一分離式冷氣1臺(8KW，含安裝)。
3,374,220	5,070,000	校園設備		
2,219,320	2,032,000	購置機械及設備		
	231,000	購置交通及運輸設備		
1,154,900	2,807,000	購置雜項設備		
36,000	36,000	購置無形資產	36,000	
36,000	36,000	一般建築及設備計畫	36,000	
		資訊設備	36,000	
		購置電腦軟體	36,000	
			36,000	電腦教學軟體費(電腦專案計畫)。
36,000	36,000	校園軟體設備		
36,000	36,000	購置電腦軟體		
5,523,591	17,057,000	遞延支出	4,512,000	
5,523,591	17,057,000	一般建築及設備計畫	4,512,000	
		活動中心4樓綜合球場地板 整修工程	3,520,000	
		遞延修繕房屋建築支出	3,520,000	
			3,220,800	一、施工費。
			235,100	二、委託技術服務費(總包價 法)。
			64,100	三、工程管理費(按施工費約 2%提列)。
		警衛室環境改善工程	992,000	
		遞延修繕房屋建築支出	992,000	
			916,920	一、施工費。
			57,700	二、委託技術服務費(總包價 法)。
			17,380	三、工程管理費(按施工費約 2%提列)。
5,523,591	17,057,000	校園整修工程		
5,523,591	17,057,000	遞延修繕房屋建築支出		



# 預 算 參 考 表

# 臺北市地方教育發展基金－臺北市內湖區明湖國民小學

## 預計平衡表

中華民國110年12月31日

單位：新臺幣千元

108年(前年) 12月31日 決算數	科 目	110年12月31日 預計數	109年12月31日 預計數	比較增減(-)
2,892,556	資產合計	2,879,690	2,885,842	-6,152
2,892,556	資產	2,879,690	2,885,842	-6,152
28,245	流動資產	15,379	21,531	-6,152
28,245	現金	15,379	21,531	-6,152
28,245	銀行存款	15,379	21,531	-6,152
	預付款項			
	預付費用			
7,396	投資、長期應收款項、貸墊款及準備金	7,396	7,396	
7,396	準備金	7,396	7,396	
4,369	退休及離職準備金	4,369	4,369	
3,027	其他準備金	3,027	3,027	
2,856,915	其他資產	2,856,915	2,856,915	
2,856,915	什項資產	2,856,915	2,856,915	
614	暫付及待結轉帳項	614	614	
2,856,301	代管資產	2,856,301	2,856,301	
2,892,556	負債及基金餘額合計	2,879,690	2,885,842	-6,152
2,875,818	負債	2,875,818	2,875,818	
13,221	流動負債	13,221	13,221	
13,180	應付款項	13,180	13,180	
12,995	應付代收款	12,995	12,995	
185	應付費用	185	185	
40	預收款項	40	40	
40	預收收入	40	40	
2,862,597	其他負債	2,862,597	2,862,597	
2,862,597	什項負債	2,862,597	2,862,597	
1,927	存入保證金	1,927	1,927	
4,369	應付退休及離職金	4,369	4,369	
2,856,301	應付代管資產	2,856,301	2,856,301	
16,738	基金餘額	3,872	10,024	-6,152
16,738	基金餘額	3,872	10,024	-6,152
16,738	基金餘額	3,872	10,024	-6,152
16,738	累積餘額	3,872	10,024	-6,152

註：1.信託代理與保證資產(負債)前年度決算數80,000元，上年度預計數80,000元，本年度預計數0元。2.或有資產(負債)0元。  
3.本基金自93年度起，本固定項目分開原則，將屬長期固定帳項，包括固定資產14,909,370元、無形資產127,310元及長期債務0元等，另立帳類管理，未納入本表。

## 臺北市地方教育發展基金一

## 各項費用

中華民國

前年度 決算數	上年度 預算數	計畫別		合計	國民教育計畫
		用途別科目			
223,843,261	239,060,000	合計		228,108,000	196,689,000
197,643,854	197,798,000	用人費用		203,778,000	182,528,000
116,861,285	115,225,860	正式員額薪資		119,113,860	104,568,000
115,328,458	113,773,860	職員薪金		117,649,860	104,568,000
1,532,827	1,452,000	工員工資		1,464,000	
2,322,397	1,859,436	聘僱及兼職人員薪資		1,835,496	1,835,496
586,584	634,476	聘用人員薪金		610,536	610,536
1,735,813	1,224,960	兼職人員酬金		1,224,960	1,224,960
926,638	1,187,746	超時工作報酬		1,120,938	701,074
926,638	1,187,746	加班費		1,120,938	701,074
27,123,608	30,092,198	獎金		30,757,705	27,439,317
12,478,284	15,609,655	考績獎金		15,792,155	14,292,000
14,645,324	14,482,543	年終獎金		14,965,550	13,147,317
36,215,148	35,577,360	退休及卹償金		36,701,388	35,471,292
36,041,860	35,479,200	職員退休及離職金		36,602,268	35,471,292
173,288	98,160	工員退休及離職金		99,120	
14,194,778	13,855,400	福利費		14,248,613	12,512,821
10,994,137	9,877,140	分擔員工保險費		10,213,548	8,934,636
228,500	295,440	傷病醫藥費		308,640	305,200
899,436	990,360	員工通勤交通費		990,360	808,920
2,072,705	2,692,460	其他福利費		2,736,065	2,464,065
11,748,554	12,160,000	服務費用		12,209,000	8,976,000
3,287,009	4,148,610	水電費		3,286,094	3,286,094
2,905,256	2,889,837	工作場所電費		2,905,256	2,905,256
381,753	583,773	工作場所水費		380,838	380,838
	675,000	氣體費			
98,068	91,220	旅運費		91,220	91,220
98,068	91,220	國內旅費		91,220	91,220
3,068,496	2,686,800	修理保養及保固費		2,693,800	2,693,800
1,822,212	1,408,000	一般房屋修護費		1,408,000	1,408,000
1,246,284	1,278,800	機械及設備修護費		1,285,800	1,285,800

# 臺北市內湖區明湖國民小學

## 彙計表

110年度

單位：新臺幣元

學前教育計畫	一般行政管理計畫	建築及設備計畫			
7,807,000	17,521,000	6,091,000			
7,553,000	13,697,000				
5,365,860	9,180,000				
5,005,860	8,076,000				
360,000	1,104,000				
52,368	367,496				
52,368	367,496				
1,139,888	2,178,500				
469,155	1,031,000				
670,733	1,147,500				
464,112	765,984				
453,312	677,664				
10,800	88,320				
530,772	1,205,020				
473,532	805,380				
3,440					
37,800	143,640				
16,000	256,000				
49,000	3,184,000				

## 臺北市地方教育發展基金一

## 各項費用

中華民國

前年度 決算數	上年度 預算數	計畫別		合計	國民教育計畫
		用途別科目			
18,342	26,600	保險費		26,600	26,600
18,342	26,600	其他保險費		26,600	26,600
3,629,042	3,508,674	一般服務費		3,582,818	1,726,586
52,398	22,440	佣金、匯費、經理費及手續費		17,376	16,512
2,603,310	2,710,752	外包費		2,817,864	1,010,496
669,334	485,482	計時與計件人員酬金		449,578	449,578
304,000	290,000	體育活動費		298,000	250,000
1,549,197	1,599,696	專業服務費		2,430,068	1,151,700
657,967	621,600	講課鐘點、稿費、出席審查及查詢費		833,100	833,100
133,260	93,600	委託檢驗(定)試驗認證費		88,800	88,800
	6,000	試務甄選費		3,000	3,000
757,970	878,496	其他專業服務費		1,505,168	226,800
98,400	98,400	公共關係費		98,400	
98,400	98,400	公共關係費		98,400	
3,520,205	4,216,000	材料及用品費		3,429,000	2,759,000
820,027	955,050	使用材料費		356,225	348,225
820,027	955,050	設備零件		356,225	348,225
2,700,178	3,260,950	用品消耗		3,072,775	2,410,775
505,239	666,600	辦公(事務)用品		643,600	5,600
18,000	69,375	報章雜誌		31,600	28,600
39,519	53,000	醫療用品(非醫療院所使用)		49,000	49,000
2,137,420	2,471,975	其他用品消耗		2,348,575	2,327,575
8,933,811	22,163,000	購建固定資產、無形資產及非理財目的之長期投資		6,091,000	
3,374,220	5,070,000	購建固定資產		1,543,000	
2,219,320	2,032,000	購置機械及設備		1,134,122	
	231,000	購置交通及運輸設備			
1,154,900	2,807,000	購置雜項設備		408,878	
36,000	36,000	購置無形資產		36,000	
36,000	36,000	購置電腦軟體		36,000	
5,523,591	17,057,000	遞延支出		4,512,000	
5,523,591	17,057,000	遞延修繕房屋建築支出		4,512,000	

# 臺北市內湖區明湖國民小學

## 彙計表

110年度

單位：新臺幣元

學前教育計畫	一般行政管理計畫	建築及設備計畫			
16,864	1,839,368				
864					
	1,807,368				
16,000	32,000				
32,136	1,246,232				
32,136	1,246,232				
	98,400				
	98,400				
32,000	638,000				
8,000					
8,000					
24,000	638,000				
	638,000				
3,000					
21,000					
		6,091,000			
		1,543,000			
		1,134,122			
		408,878			
		36,000			
		36,000			
		4,512,000			
		4,512,000			

臺北市地方教育發展基金一

各項費用

中華民國

前年度 決算數	上年度 預算數	計畫別	合計	國民教育計畫
		用途別科目		
1,175,998	1,729,000	會費、捐助、補助、分攤、照護、救濟 與交流活動費	1,644,000	1,517,000
2,000	2,000	會費	2,000	
2,000	2,000	職業團體會費	2,000	
10,000	10,000	捐助、補助與獎助	10,000	10,000
10,000	10,000	獎助學員生給與	10,000	10,000
1,163,998	1,717,000	補貼、獎勵、慰問、照護與救濟	1,632,000	1,507,000
		獎勵費用	21,600	21,600
1,163,998	1,717,000	其他補貼、獎勵、慰問、照護與救濟	1,610,400	1,485,400
820,839	994,000	其他	957,000	909,000
820,839	994,000	其他支出	957,000	909,000
820,839	994,000	其他	957,000	909,000

# 臺北市內湖區明湖國民小學

## 彙計表

110年度

單位：新臺幣元

學前教育計畫	一般行政管理計畫	建築及設備計畫			
125,000	2,000				
	2,000				
	2,000				
125,000					
125,000					
48,000					
48,000					
48,000					



# 臺北市地方教育發展基金－臺北市內湖區明湖國民小學

## 員工人數彙計表

中華民國110年度

單位：人

計 畫 及 項 目	上年度最高可 進用員額數	本年度 增減(-)數	本年度最高可 進用員額數	說 明
合計	145	4	149	
國民教育計畫部分	121	4	125	
職員	120	4	124	
聘用	1		1	
學前教育計畫部分	8		8	
職員	7		7	
技工	1		1	
一般行政管理計畫部分	16		16	
職員	13		13	
技工	1		1	
工友	2		2	

註：1.本表約僱、聘用係指奉准有案之約聘僱人員。

2.外包費編列救生員外包2人、技工外包1人、校警外包2人等，計281萬7,864元。3.計時與計件人員酬金編列閩客語教學支援人員鐘點費、暑期泳池工讀生時薪等，計44萬9,578元。

本 頁 空 白

臺北市地方教育發展基金一

用人費用

中華民國

計畫及項目	合計	正式 員額 薪資	聘僱 人員 薪資	超時 工作 報酬	津貼	獎 金		
						年終獎金	考績獎金	其他
合計	203,778,000	119,113,860	610,536	1,120,938		14,965,550	15,792,155	
國民教育計畫	182,528,000	104,568,000	610,536	701,074		13,147,317	14,292,000	
職員薪金	104,568,000	104,568,000						
聘用人員薪金	610,536		610,536					
兼職人員酬金	1,224,960							
加班費	701,074			701,074				
考績獎金	14,292,000						14,292,000	
年終獎金	13,147,317					13,147,317		
職員退休及離職金	35,471,292							
分擔員工保險費	8,934,636							
傷病醫藥費	305,200							
員工通勤交通費	808,920							
其他福利費	2,464,065							
學前教育計畫	7,553,000	5,365,860		52,368		670,733	469,155	
職員薪金	5,005,860	5,005,860						
工員工資	360,000	360,000						
加班費	52,368			52,368				
考績獎金	469,155						469,155	
年終獎金	670,733					670,733		
職員退休及離職金	453,312							

# 臺北市內湖區明湖國民小學

## 彙計表

110年度

單位：新臺幣元

退休及卹償金		資遣費	福 利 費					提繳費	兼任 人員 用人 費用
退休金	卹償金		分擔 保險費	傷病 醫藥費	提撥 福利金	員工通勤 交通費	其他		
36,701,388			10,213,548	308,640		990,360	2,736,065	1,224,960	
35,471,292			8,934,636	305,200		808,920	2,464,065	1,224,960	
35,471,292			8,934,636	305,200		808,920	2,464,065	1,224,960	
464,112			473,532	3,440		37,800	16,000		
453,312									

臺北市地方教育發展基金一

用人費用

中華民國

計畫及項目	合計	正式 員額 薪資	聘僱 人員 薪資	超時 工作 報酬	津貼	獎 金		
						年終獎金	考績獎金	其他
工員退休 及離職金	10,800							
分擔員工 保險費	473,532							
傷病醫藥 費	3,440							
員工通勤 交通費	37,800							
其他福利 費	16,000							
一般行政管 理計畫	13,697,000	9,180,000		367,496		1,147,500	1,031,000	
職員薪金	8,076,000	8,076,000						
工員工資	1,104,000	1,104,000						
加班費	367,496			367,496				
考績獎金	1,031,000						1,031,000	
年終獎金	1,147,500					1,147,500		
職員退休 及離職金	677,664							
工員退休 及離職金	88,320							
分擔員工 保險費	805,380							
員工通勤 交通費	143,640							
其他福利 費	256,000							

註：1.本表兼任人員用人費用，係學校教職員兼課或請假代課鐘點費。2.外包費編列救生員外包2人、技工外包1人、校警外包2人等，計281萬7,864元。3.計時與計件人員酬金編列閩客語教學支援人員鐘點費、暑期泳池工讀生時薪等，計44萬9,578元。

# 臺北市內湖區明湖國民小學

## 彙計表

110年度

單位：新臺幣元

退休及卹償金		資遣費	福 利 費					提繳費	兼任人員用人費用
退休金	卹償金		分擔保險費	傷病醫藥費	提撥福利金	員工通勤交通費	其他		
10,800			473,532	3,440		37,800			
765,984			805,380			143,640	16,000		
677,664							256,000		
88,320			805,380			143,640			
							256,000		

臺北市地方教育發展基金一

聘用及約僱

中華民國

區分及職稱	人數	擔任工作	聘用或約僱 起訖期間	薪點	年需經費
合計	1				810,913
聘用人員小計	1				810,913
專業人員	1				810,913
聘用人員(408)	1	輔導諮商及資源轉介服務	110/1/1-110/12/31	408	810,913

# 臺北市內湖區明湖國民小學

## 人員明細表

110年度

單位：新臺幣元

小計	月 支			離職 儲金	經費來源 及其科目
	折合 金額	勞保 保險費	健康 保險費		
50,878	50,878				國民教育計畫



# 臺北市地方教育發展基金－臺北市內湖區明湖國民小學

## 單位（或計畫）成本分析表

中華民國110年度

單位：新臺幣千元

計 畫 別	單 位	單位成本(元)或 平均利(費)率	數 量	預 算 數	說 明
合計				228,108	
國民教育計畫				196,689	
學前教育計畫				7,807	
一般行政管理計畫				17,521	
建築及設備計畫				6,091	

# 臺北市地方教育發展基金－臺北市內湖區明湖國民小學

## 5年來主要業務計畫分析表

中華民國110年度

單位：新臺幣千元

年度及項目	單位	數量	單位成本(元)或 平均利(費)率	金額	說明
(本)年度預算數					
國民教育計畫				196,689	
學前教育計畫				7,807	
(上)年度預算數					
國民教育計畫				192,498	
學前教育計畫				7,134	
(前)年度決算數					
國民教育計畫				189,917	
學前教育計畫				7,413	
(107)年度決算數					
國民教育計畫				185,663	
學前教育計畫				7,709	
(106)年度決算數					
國民教育計畫				167,466	
學前教育計畫				7,545	

臺北市地方教育發展基金－臺北市內湖區明湖國民小學

資本資產明細表

中華民國110年度

單位：新臺幣千元

項 目	取得成本 (期初餘額)	以前年度 累計折舊/ 長期投資 評 價	本 年 度 變 動				本年度累計折 舊/長期投資 評價變動數	期末餘額	
			增加		減少				主要增減 原因說明
			金額	類型	金額	類型			
合計	74,841	59,128	1,579		34		2,221	15,037	
土地改良物	8,089	8,008						81	
機械及設備	37,877	28,903	1,134	增置			1,335	8,773	
交通及運輸 設備	9,828	8,949					173	706	
雜項設備	18,923	13,269	409	增置			714	5,350	
電腦軟體	125		36	增置	34	無形資 產攤銷		127	