

中華民國 110 年度

4-0501602

臺北市總預算

臺北市政府教育局主管

臺北市地方教育發展基金

臺北市內湖區麗山國民小學附屬單位預算之分預算

(特別收入基金)

臺北市內湖區麗山國民小學編

臺北市地方教育發展基金－臺北市內湖區麗山國民小學

目 次

中華民國110年度

一、財務摘要	第 1 頁
二、業務計畫及預算概要	第 3 -12 頁
三、預算主要表	
(一) 基金來源、用途及餘絀預計表	第 13 頁
(二) 現金流量預計表	第 14 頁
四、預算明細表	
(一) 基金來源－服務收入明細表	第 15 頁
(二) 基金來源－財產處分收入明細表	第 16 頁
(三) 基金來源－其他財產收入明細表	第 17 頁
(四) 基金來源－公庫撥款收入明細表	第 18 頁
(五) 基金來源－學雜費收入明細表	第 19 頁
(六) 基金來源－雜項收入明細表	第 20 頁
(七) 基金用途－國民教育計畫明細表	第 21 -29 頁
(八) 基金用途－學前教育計畫明細表	第 30 -32 頁
(九) 基金用途－一般行政管理計畫明細表	第 33 -35 頁
(十) 基金用途－建築及設備計畫明細表	第 36 -37 頁
五、預算參考表	
(一) 預計平衡表	第 39 頁
(二) 各項費用彙計表	第 40 -45 頁
(三) 員工人數彙計表	第 46 頁
(四) 用人費用彙計表	第 48 -51 頁
(五) 單位（或計畫）成本分析表	第 52 頁
(六) 5年來主要業務計畫分析表	第 53 頁

臺北市地方教育發展基金－臺北市內湖區麗山國民小學

目 次

中華民國110年度

(七) 資本資產明細表	第 54 頁
-------------------	--------

臺北市地方教育發展基金－臺北市內湖區麗山國民小學

財務摘要

中華民國110年度

單位：新臺幣千元

項 目	本 年 度	上 年 度	比較增減數	%
經營成績：				
基金來源	170,575	186,217	-15,642	-8.40
基金用途	182,853	190,574	-7,721	-4.05
賸餘(短絀)	-12,278	-4,357	-7,921	--
餘絀情形：				
基金餘額	2,300	14,578	-12,278	-84.22
現金流量(註)：				
現金及約當現金之淨增(減)	-12,278	-4,357	-7,921	--

附註：現金流量係採現金及約當現金基礎，包括現金及自投資日起3個月內到期或清償之債權證券。

本 頁 空 白

業務計畫及預算概要

臺北市地方教育發展基金－臺北市內湖區麗山國民小學

業務計畫及預算概要

中華民國 110 年度

壹、基金概況

一、設立宗旨及願景：

- (一) 本校遵照憲法第 158 條及 160 條規定，教育文化應發展國民之民族精神、自治精神，國民道德與健全體格、科學及生活智能，以培養八大學習領域及十大基本能力。
- (二) 本校自 91 年度起依教育經費編列與管理法第 13 條規定設置「臺北市地方教育發展基金」，以促進教育健全發展，提昇教育經費運用績效。
- (三) 本校以「創造優質學習環境、培養人文關懷情操、開啟兒童多元智慧」為願景，各項教育作為皆以成就學生學習、發展學校特色為目標，運用「發展優勢、補強弱勢」策略，整合校內外資源進行校園改造讓學校宛如一組大教具，在舒適簡約與環保科技的情境中，開啟孩童有效學習，蘊育涵養優雅氣質與文質彬彬的地球村公民。

二、施政重點：

- (一) 開啟多元智慧：尊重每個學生獨特的個性，以多元智慧的觀點協助他找到生命的亮點，肯定天生我才必有用，能知於學，樂於學。
- (二) 培養生活能力：培養學生帶得走的公民關鍵能力，強化自我管理、閱讀理解、理性批判、問題解決、奉獻服務、溝通表達等核心素養。
- (三) 蘊育人文情懷：在溫馨開放的校園文化中，孕育人文情懷，學會尊重、包容；建構生命的價值、完成人性的開展。
- (四) 建置溫馨民主的校園文化：
 1. 以參與式管理、落實行政、教師會、家長會三者的良性互動。
 2. 以學生第一，教學優先的觀念提昇行政服務效率。
 3. 放下威權心態，開啟校園民主之風氣。
- (五) 推動適性教學：
 1. 落實校本課程理念，採多元化、活潑化的教學及評量。
 2. 運用校內、外資源，加強多元學習能力。
 3. 關懷相對弱勢學生之教學及輔導。
 4. 推動行動學習，充實學生運用資訊之知能，並提昇教師運用學習載具教學之能力。

業務計畫及預算概要

中華民國 110 年度

(六) 辦理發展性的訓輔活動：

1. 辦理各項活動、競賽及展演。
2. 推動校內外學習服務。
3. 發展績優社團及校隊，如國樂、管樂、合唱、樂儀隊、童軍等。
4. 加強新興領域教育的辦理，並融入各科教學以收成效。

三、組織概況：

本校設置校長 1 人，綜理全校校務，下設教務處、學生事務處、總務處、輔導室、會計室、人事室及幼兒園等單位。

內部分層業務如下：

(一) 教務處：秉承校長之命，辦理全校教務事項。

1. 教學組：掌理課程編排、課業考查、學藝競賽、教學研究、教師進修、差假教師調代課及缺補課之查核等事項。
2. 註冊組：掌理註冊、編班、轉學、學籍保管、各項獎助學金補助及成績考查等有關學籍事項。
3. 設備組：掌理教科書編選、教學用具之管理、保管及出版學校刊物等事項。
4. 資訊組：掌理電腦設備及區域網路之管理、保管等事項。

(二) 學生事務處：秉承校長之命，辦理全校學生事務事項。

1. 訓育組：掌理訓育計畫之擬定及辦理各類訓育等活動。
2. 體育組：掌理學生體育活動、體格鍛鍊等事項。
3. 生教組：掌理學生日常生活常規，辦理交通導護各項事項。
4. 衛生組：掌理健康檢查，個人及環境衛生檢查、保健等事項。

(三) 總務處：秉承校長之命，辦理全校總務事項。

1. 事務組：掌理校舍、校具、財產、物品採購保管、工程發包、監工及驗收。
2. 出納組：掌理現金、零用金、票據、契約之保管等收支事項，辦理員工薪津發放及各項扣繳單據證明等。
3. 文書組：掌理文件收發登錄、撰擬繕校、典守學校印信、檔案保管、整理各項會議紀錄及校史等事項。

(四) 輔導室：秉承校長之命，辦理全校學生學習輔導、生活輔導、生涯輔導等事項。

臺北市地方教育發展基金－臺北市內湖區麗山國民小學

業務計畫及預算概要

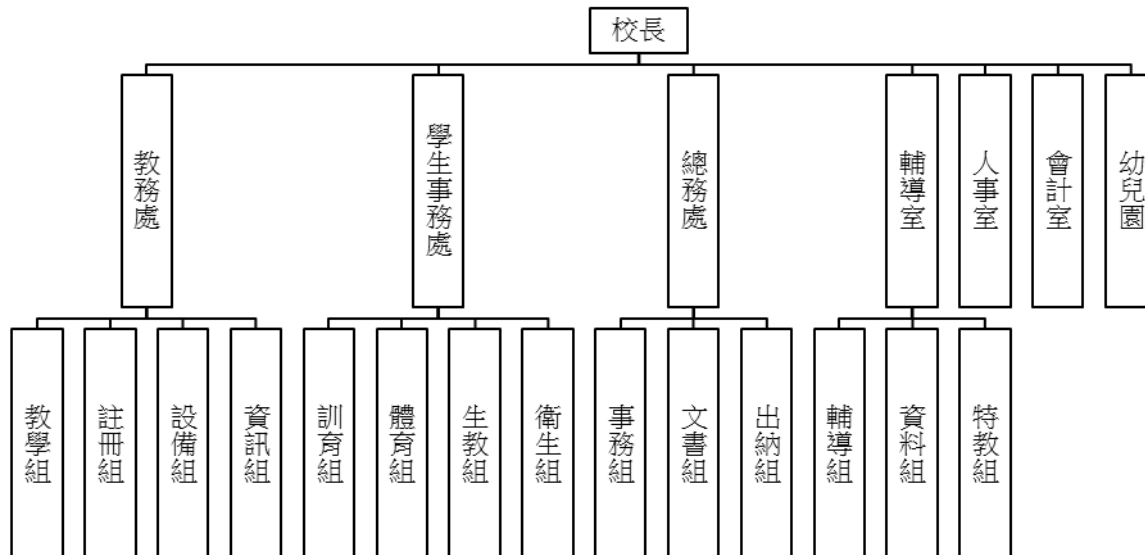
中華民國 110 年度

1. 輔導組：掌理學生個案建立、學習輔導、生活輔導、生涯輔導及兩性教育、親職教育等事項。
2. 資料組：辦理輔導資料搜集建檔、組訓愛心家長、實施測驗、社區人力整合、出版親職刊物等事項。
3. 特教組：擬訂特殊教育計畫章則、親師輔導諮詢、特教班甄選鑑別、實施各項診斷測驗、特教兒童追蹤輔導等事項。

(五) 會計室：秉承上級主計機關之監督與指導，並受校長之指揮，依法辦理歲計、會計、統計等事項。

(六) 人事室：秉承上級人事機關之監督與指導，並受校長之指揮，依法辦理人事管理查核等事項。

(七) 幼兒園：秉承校長之命，綜理園務、規劃幼兒教學、保育、環境與各項措施。



四、基金歸類及屬性：

本校地方教育發展基金依據教育經費編列與管理法第 13 條規定設置，本基金為預算法第 4 條第 1 項第 2 款第 5 目所定之特別收入基金，以本府教育局為管理機關。

臺北市地方教育發展基金－臺北市內湖區麗山國民小學

業務計畫及預算概要

中華民國 110 年度

貳、業務計畫

一、基金來源：

單位：新臺幣千元

業務計畫	本年度預算數	實施內容
勞務收入	587	本年度預計辦理 8 梯次暑期泳訓班收取之報名費及教師甄選報名費等收入。
財產收入	709	本年度預計收取財產報廢變賣之殘值收入、停車場開放民眾使用收入、教職員工停車收入、校園場地開放收入等。
政府撥入收入	164,663	本年度預計由公庫撥入數。
教學收入	3,738	本年度預計收取幼兒園學生之學費、雜費等收入。
其他收入	878	本年度預計收取工程圖說費、數位學生證補卡費及廠商履約逾期罰款等收入。

二、基金用途：

單位：新臺幣千元

業務計畫	本年度預算數	實施內容
國民教育計畫	144,300	本年度預計辦理教學事項為： 1. 辦理各項教學、學生事務及輔導等業務。 2. 新購運動器材、教具、圖書等各科教學設備，以創造優質學習環境。 3. 革新教學方法，提高教學效能。 4. 辦理教師甄選業務、暑期泳訓班及指定活動等項目，以鍛鍊學童強健的身體，增進學童各項生活智能。
學前教育計畫	17,848	本年度預計辦理教學事項為： 1. 辦理幼兒園各項教學及活動。 2. 新購教學用品，革新教學方法，提高教學效能。 3. 辦理幼兒園各項活動，以鍛鍊幼兒強健的身體，增進幼兒各項生活智能。
一般行政管理計畫	15,927	本年度預計辦理事項為： 1. 綜理學校總務、人事、會計等業務。

臺北市地方教育發展基金 – 臺北市內湖區麗山國民小學
業務計畫及預算概要

中華民國 110 年度

		2. 配合校務推動行政處室支援工作，進而增進校務運作。
建築及設備計畫	4,778	本年度預計辦理事項為： 1. 購置教學所需教學設備等及改善教學環境。 2. 辦理球場整修工程。

參、預算概要

一、基金來源及用途之預計：

(一) 本年度基金來源：

服務收入 58 萬 7 千元、財產處分收入 9 千元、其他財產收入 70 萬元、公庫撥款收入 1 億 6,466 萬 3 千元、學雜費收入 373 萬 8 千元、雜項收入 87 萬 8 千元，本年度基金來源 1 億 7,057 萬 5 千元，較上年度預算數 1 億 8,621 萬 7 千元，減少 1,564 萬 2 千元，約 8.40%，主要係公庫撥款收入減編所致。

(二) 本年度基金用途：

國民教育計畫 1 億 4,430 萬元，學前教育計畫 1,784 萬 8 千元，一般行政管理計畫 1,592 萬 7 千元，建築及設備計畫 477 萬 8 千元，本年度基金用途 1 億 8,285 萬 3 千元，較上年度預算數 1 億 9,057 萬 4 千元，減少 772 萬 1 千元，約 4.05%，主要係學校整修工程項目減編所致。

二、基金餘絀之預計：

本年度基金來源及用途相抵後，差短 1,227 萬 8 千元，較上年度預算數差短 435 萬 7 千元，增加 792 萬 1 千元，將移用以前基金餘額支應。

三、現金流量之預計：

本年度業務活動淨現金流出 1,227 萬 8 千元。

四、補辦預算事項：詳補辦預算明細表

固定資產之建設改良擴充 6 萬 6 千元

108 年度教育局健康飲食教育-國小早餐實作試辦計畫，補助早餐教室整修工程，內屬設備部分移列固定資產 6 萬 6 千元。

臺北市地方教育發展基金－臺北市內湖區麗山國民小學

業務計畫及預算概要

中華民國 110 年度

肆、以前年度計畫實施成果概述：

一、前（108）年度計畫實施成果概述：

業務計畫	實施概況	實施成果
勞務收入	本年度預計辦理 8 梯次暑期泳訓班收取之報名費及教師甄選報名費等收入。	本年度已收取暑期泳訓班報名費計 76 萬 8 千元及教師甄選報名費 7 千元等。
財產收入	本年度預計收取財產報廢變賣之殘值收入、停車場開放民眾使用收入、教職員工停車收入、校園場地開放收入等。	本年度已收取財產報廢變賣殘值收入 2 萬 3 千元、停車場開放民眾使用收入 8 萬 4 千元、教職員工停車收入 8 千元及校園場地開放收入 73 萬 5 千元等。
政府撥入收入	本年度預計由公庫撥入數。	本年度已收取公庫撥入數 1 億 9,141 萬 6 千元及教育部之補助計畫 96 萬 1 千元。
教學收入	本年度預計收取幼兒園學生之學費、雜費等收入。	本年度已收取幼兒園學生之學費、雜費等收入 367 萬元。
其他收入	本年度預計收取工程圖說費、數位學生證補卡費及廠商履約逾期罰款等收入。	本年度已收取工程圖說費、數位學生證補卡費及廠商履約逾期罰款等收入 78 萬 2 千元。
國民教育計畫	本年度預計辦理教學事項為： 1. 辦理各項教學、學生事務及輔導等業務。 2. 新購運動器材、教具、圖書等各科教學設備，以創造優質學習環境。 3. 革新教學方法，提高教學效能。 4. 辦理教師甄選業務、暑期泳訓班及指定活動等項目。	本年度已新購體育、自然、社會、童軍、特教等各科教學設備、機具及圖書，革新教學方法，充實各科教材，提高教學效能；辦理暑期泳訓班、教師甄選、社團活動、輔導活動、法治教育活動、性別平等教育宣導、教師進修研習等指定活動項目，藉由辦理各項活動可鍛鍊學童強健的身體，增進學童各項生活智能。

臺北市地方教育發展基金－臺北市內湖區麗山國民小學

業務計畫及預算概要

中華民國 110 年度

學前教育計畫	本年度預計辦理教學事項為： 1. 辦理幼兒園各項教學及活動。 2. 新購教學用品，革新教學方法，提高教學效能。 3. 辦理幼兒園各項活動，以鍛鍊幼兒強健的身體，增進幼兒各項生活智能。	本年度已購置運動器材、教具、圖書等教學設備，革新教學方法，充實各科教材，提高教學效能；並辦理幼兒園招生工作、指定活動等項目，藉由辦理各項活動以鍛鍊幼兒強健的身體，增進幼兒各項生活智能。
一般行政管理計畫	本年度預計辦理事項為： 1. 綜理學校總務、人事、會計等業務。 2. 配合校務推動行政處室支援工作，進而增進校務運作。	綜理學校總務、人事、會計等業務，並配合校務推動行政處室支援工作，進而增進校務運作，達成預期目標。
建築及設備計畫	本年度預計辦理事項為： 1. 購置教學所需教學設備等及改善教學環境。 2. 增設廚房設施設備。 3. 辦校園能源翻新補助計畫。 4. 辦理溜冰場周圍環境改善工程。	本年度已完成汰換、充實各科教學設備、增設送餐用外掛電梯，並辦理溜冰場周圍環境改善等修建工程，以完善教學環境，提高教學效能，增進教學品質。

二、上年度已過期間（109 年 1 月 1 日至 5 月 31 日止）計畫實施成果概述：

業務計畫	實施概況	實施成果
勞務收入	本年度截至 5 月 31 日止預計教師甄選報名費收入。	本年度截至 5 月 31 日止無教師甄選報名費收入。
財產收入	本年度截至 5 月 31 日止預計收取財產報廢變賣之殘值收入、停車場開放民眾使用收入、教職員工停車收入、校園場地開放收入等。	本年度截至 5 月 31 日止已收取停車場開放民眾使用收入 2 萬元、校園場地開放收入 26 萬 6 千元等。
政府撥入收入	本年度截至 5 月 31 日止預計公庫撥入數。	本年度截至 5 月 31 日止已收取公庫撥入數 8,150 萬 6 千元及教育部之補助計畫

臺北市地方教育發展基金－臺北市內湖區麗山國民小學

業務計畫及預算概要

中華民國 110 年度

		89 萬 1 千元。
教學收入	本年度截至 5 月 31 日止預計收取幼兒園學生之學費、雜費等收入。	本年度截至 5 月 31 日止已收取原民會撥入補助幼兒園原住民學生之學費、雜費等收入 1 萬 2 千元。
其他收入	本年度截至 5 月 31 日止預計收取工程圖說費、數位學生證補卡費及廠商履約逾期罰款等收入。	本年度截至 5 月 31 日止已收取工程圖說費、數位學生證補卡費及廠商履約逾期罰款等收入 6 千元。
國民教育計畫	本年度截至 5 月 31 日止預計辦理教學事項為： 1. 辦理各項教學、學生事務及輔導等業務。 2. 新購運動器材、教具、圖書等各科教學設備，以創造優質學習環境。 3. 革新教學方法，提高教學效能。 4. 辦理教師甄選業務、暑期泳訓班及指定活動等項目。	本年度截至 5 月 31 日止依計畫期程購置藝術、體育、自然等各科教學設備、機具及圖書，以充實各科教材，提高教學效能；持續辦理社團活動、輔導活動、法治教育活動、性別平等教育宣導、美術創作展等指定活動項目，以開啟多元智慧、培養生活能力。
學前教育計畫	本年度截至 5 月 31 日止預計辦理教學事項為： 1. 辦理幼兒園各項教學及活動。 2. 新購教學用品，革新教學方法，提高教學效能。 3. 辦理幼兒園各項活動，以鍛鍊幼兒強健的身體，增進幼兒各項生活智能。	本年度截至 5 月 31 日止依計畫期程購置運動器材、教具、圖書等教學設備，持續辦理幼兒園各項教學及活動以鍛鍊幼兒強健的身體，增進幼兒各項生活智能；已完成幼兒園招生工作。
一般行政管理計畫	本年度截至 5 月 31 日止預計辦理事項為： 1. 綜理學校總務、人事、會計等業務。 2. 配合校務推動行政處室支援工作，進而增進校務運作。	持續辦理學校總務、人事、會計等業務，並配合校務推動行政處室支援工作，進而增進校務運作，以達成預期目標。

臺北市地方教育發展基金 - 臺北市內湖區麗山國民小學

業務計畫及預算概要

中華民國 110 年度

	建築及設備計畫	本年度截至 5 月 31 日止預計辦理事項為： 1. 購置各學科教學課程需教學設備招標作業。 2. 辦理四維八德樓第一期教室天花板整修工程之建築師及工程招標作業。	本年度截至 5 月 31 日止依計畫期程已辦理完成 1. 購置各學科教學課程所需教學設備採購作業。 2. 四維八德樓第一期教室天花板整修工程之建築師及工程招標作業。

臺北市地方教育發展基金－臺北市內湖區麗山國民小學

補辦預算明細表

中華民國110年度

單位：新臺幣元

項 目	金額	辦理年度	說 明
合計	66,000		
固定資產之建設改良擴充	66,000		
購置機械及設備	17,000	108	
大單水槽(85公分，含C型伸縮水龍頭)	17,000		原列遞延修繕房屋建築支出-營養早餐教室建置工程，內屬設備部分移列固定資產。
購置雜項設備	49,000	108	
落地式烘碗機(60公分)	16,000		原列遞延修繕房屋建築支出-營養早餐教室建置工程，內屬設備部分移列固定資產。
雙口電陶爐	13,000		原列遞延修繕房屋建築支出-營養早餐教室建置工程，內屬設備部分移列固定資產。
獨立式烤箱(60公分)	20,000		原列遞延修繕房屋建築支出-營養早餐教室建置工程，內屬設備部分移列固定資產。

備註：各基金依預算法第 8 8 條規定補辦預算，應確係不及編入年度預算，且因經營環境發生重大變遷或正常業務(含執行中央補助款項目)之確實需要，並經主管機關核轉本府核准先行辦理者；不具急迫性之事項，仍應儘可能納入預算辦理。

預算主要表

臺北市地方教育發展基金－臺北市內湖區麗山國民小學

基金來源、用途及餘絀預計表

中華民國110年度

單位：新臺幣千元

前年度決算數	項 目	本年度預算數	上年度預算數	比較增減（－）
198,456	基金來源	170,575	186,217	-15,642
775	勞務收入	587	587	
775	服務收入	587	587	
850	財產收入	709	705	4
23	財產處分收入	9	5	4
827	其他財產收入	700	700	
192,377	政府撥入收入	164,663	180,625	-15,962
191,416	公庫撥款收入	164,663	180,625	-15,962
961	政府其他撥入收入			
3,671	教學收入	3,738	3,698	40
3,671	學雜費收入	3,738	3,698	40
782	其他收入	878	602	276
782	雜項收入	878	602	276
189,936	基金用途	182,853	190,574	-7,721
139,833	國民教育計畫	144,300	137,727	6,573
17,324	學前教育計畫	17,848	21,193	-3,345
17,377	一般行政管理計畫	15,927	18,992	-3,065
15,403	建築及設備計畫	4,778	12,662	-7,884
8,519	本期賸餘(短絀)	-12,278	-4,357	-7,921
10,416	期初基金餘額	14,578	5,756	8,822
18,935	期末基金餘額	2,300	1,399	901

註：前年度決算數細數之和與總數或略有出入，係四捨五入關係，以下各表同。

臺北市地方教育發展基金－臺北市內湖區麗山國民小學

現金流量預計表

中華民國110年度

單位：新臺幣千元

項 目	本 預	年 算	度 數	說 明
業務活動之現金流量				
本期賸餘(短絀)			-12,278	
業務活動之淨現金流入(流出)			-12,278	
其他活動之現金流量				
其他活動之淨現金流入(流出)				
現金及約當現金之淨增(淨減)			-12,278	
期初現金及約當現金			29,267	
期末現金及約當現金			16,989	

註：本表係採現金及約當現金基礎，包括現金及自投資日起3個月內到期或清償之債權證券。

預算明細表

臺北市地方教育發展基金－臺北市內湖區麗山國民小學

基金來源－服務收入明細表

中華民國110年度

單位：新臺幣元

科 目	單位	本 年 度 預 算 數			說 明
		數量 業務量	利(費)率	金 額	
合計				587,000	
服務收入				587,000	較上年度預算數587,000元，無增減。 暑期游泳訓練班報名費收入(收支對列)。 代課教師甄選報名費收入。
	人	830	700	581,000	
	人	20	300	6,000	

臺北市地方教育發展基金－臺北市內湖區麗山國民小學

基金來源－財產處分收入明細表

中華民國110年度

單位：新臺幣元

科 目	單位	本 年 度 預 算 數			說 明
		數量 業務量	利(費)率	金 額	
合計				9,000	
財產處分收入	年	1	9,000	9,000	較上年度預算數5,000元，增加4,000元。 報廢財產變賣收入。

臺北市地方教育發展基金－臺北市內湖區麗山國民小學

基金來源－其他財產收入明細表

中華民國110年度

單位：新臺幣元

科 目	單位	本 年 度 預 算 數			說 明
		數量 業務量	利(費)率	金 額	
合計				700,000	
其他財產收入				700,000	較上年度預算數700,000元，無增減。 場地開放收入-活動中心開放等(收支對列)。 停車場開放民眾使用收入(收支對列)。
	年	1	600,000	600,000	
	年	1	100,000	100,000	

臺北市地方教育發展基金－臺北市內湖區麗山國民小學

基金來源－公庫撥款收入明細表

中華民國110年度

單位：新臺幣元

科 目	單位	本 年 度 預 算 數			說 明
		數量 業務量	利(費)率	金 額	
合計				164,663,000	
公庫撥款收入	年	1	164,663,000	164,663,000	較上年度預算數180,625,000元，減少15,962,000元。 市府補助款。

臺北市地方教育發展基金－臺北市內湖區麗山國民小學

基金來源－學雜費收入明細表

中華民國110年度

單位：新臺幣元

科 目	單 位	本 年 度 預 算 數			說 明
		數 量 業 務 量	利(費)率	金 額	
合計				3,738,000	
學雜費收入				3,738,000	較上年度預算數3,698,000元，增加40,000元。
	人、學期	40x2	5,150	412,000	幼兒園半日班學費收入40人。
	人、學期	156x2	7,000	2,184,000	幼兒園全日班學費收入156人。
	人、學期	156x2	2,955	921,960	幼兒園全日班雜費收入156人。
	人、學期	40x2	2,745	219,600	幼兒園半日班雜費收入40人。
	年	1	440	440	配合預算編列至千元，增列進位數440元。

臺北市地方教育發展基金－臺北市內湖區麗山國民小學

基金來源－雜項收入明細表

中華民國110年度

單位：新臺幣元

科 目	單位	本 年 度 預 算 數			說 明
		數量 業務量	利(費)率	金 額	
合計 雜項收入	年	1	878,000	878,000 878,000 878,000	較上年度預算數602,000元，增加276,000元。 工程圖說費、數位學生證補卡費及廠商履約逾期罰款等收入。

臺北市地方教育發展基金－臺北市內湖區麗山國民小學

基金用途－國民教育計畫明細表

中華民國110年度

單位：新臺幣元

前年度 決算數	上年度 預算數	科 目	本 年 度 預 算 數	說 明
139,833,172	137,727,000	合計	144,300,000	
119,393,704	120,158,000	用人費用	127,486,000	
68,448,660	65,832,000	正式員額薪資	70,464,000	較上年度預算數65,832,000元，增加4,632,000元。
68,448,660	65,832,000	職員薪金	70,464,000	
			66,828,000	教職員84人薪金(詳用人費用彙計表)(含教育部補助導師費528,000元)。
			3,636,000	教職員6人薪金(詳用人費用彙計表)(含教育部補助導師費36,000元)。
892,025	1,013,760	聘僱及兼職人員薪資	1,013,760	較上年度預算數1,013,760元，無增減。
892,025	1,013,760	兼職人員酬金	1,013,760	
			153,600	補助調整授課特教教師鐘點費，6人*2節*40週*320元(教育部補助款)。
			15,360	補助調整授課鐘點費之外聘教師勞、健保及勞退費用(教育部補助款)。
			844,800	教師代課鐘點費，本校編制教師總人數101人，按9分之1計，編列12人，每人220節，總節數12人*220節=2,640節，每節320元。
594,194	618,786	超時工作報酬	626,586	較上年度預算數618,786元，增加7,800元。
594,194	618,786	加班費	626,586	
			573,196	不休假出勤加班費。
			2,960	代課教師甄選加班費。
			36,000	開放學校場地工作人員加班費(收支對列)。
			14,430	暑期泳訓班工作人員加班費(收支對列)。
16,117,816	19,201,000	獎金	20,552,000	較上年度預算數19,201,000元，增加1,351,000元。
7,269,773	10,972,000	考績獎金	11,744,000	
			11,138,000	依考績法規定核發之獎金。
			606,000	依考績法規定核發之獎金。
8,848,043	8,229,000	年終獎金	8,808,000	
			8,353,500	依規定於年節加發之獎金。
			454,500	依規定於年節加發之獎金。
24,085,040	24,922,080	退休及卹償金	25,828,512	較上年度預算數24,922,080元，增加906,432元。
23,952,694	24,922,080	職員退休及離職金	25,828,512	

臺北市地方教育發展基金－臺北市內湖區麗山國民小學

基金用途－國民教育計畫明細表

中華民國110年度

單位：新臺幣元

前年度 決算數	上年度 預算數	科 目	本 年 度 預 算 數	說 明
			292,032	提撥退撫基金。
			19,892,400	退休人員月退休金，55人*30,140元*12月=19,892,400元。
			5,644,080	提撥退撫基金。
132,346		工員退休及離職金		
9,255,969	8,570,374	福利費	9,001,142	較上年度預算數8,570,374元，增加430,768元。
6,547,807	5,463,612	分擔員工保險費	5,908,848	
			299,664	分擔公保、勞保、健保費。
			5,609,184	分擔公保、勞保、健保費。
136,500	375,500	傷病醫藥費	388,700	
			199,500	教職員健康檢查補助費，57人*3,500元。
			176,000	教職員健康檢查補助費，11人*16,000元。
			13,200	職業安全衛生健康檢查經費，11人*1,200元(新增)。
551,250	681,660	員工通勤交通費	681,660	
			277,200	教師上下班交通費，22人*10月*2段*630元。
			233,100	教師上下班交通費，37人*10月*1段*630元。
			75,600	教師兼行政上下班交通費，5人*12月*2段*630元。
			45,360	教師兼行政上下班交通費，6人*12月*1段*630元。
			50,400	特殊教育教師上下班交通費，4人*10月*2段*630元。
2,020,412	2,049,602	其他福利費	2,021,934	
			125,420	結婚補助費。
			365,000	喪葬補助費，2人*5月*36,500元。
			1,257,514	子女教育補助費。
			256,000	休假旅遊補助費。
			18,000	退休人員三節慰問金，3人*6,000元。
10,064,308	9,162,000	服務費用	8,793,000	
3,390,613	3,241,458	水電費	3,381,988	較上年度預算數3,241,458元，增加140,530元。

臺北市地方教育發展基金－臺北市內湖區麗山國民小學

基金用途－國民教育計畫明細表

中華民國110年度

單位：新臺幣元

前年度 決算數	上年度 預算數	科 目	本 年 度 預 算 數	說 明
2,491,406	2,200,000	工作場所電費	2,450,000	
			2,450,000	班級電費(有溫水游泳池及活動中心)。
370,925	411,458	工作場所水費	396,988	
			379,988	班級水費。
			7,000	游泳池水電清潔維護費(4-6年級)，20班*1年*350元。
			10,000	水電補助費(暑期游泳訓練班)(收支對列)。
528,282	630,000	氣體費	535,000	
			535,000	溫水游泳池燃料費。
224,260	57,040	旅運費	52,390	較上年度預算數57,040元，減少4,650元。
224,260	57,040	國內旅費	52,390	
			10,540	因公市外出差旅費。
			41,850	校外教學隨隊人員出差旅費，9人*3天*1,550元。
2,117,151	1,785,450	修理保養及保固費	1,788,050	較上年度預算數1,785,450元，增加2,600元。
1,410,116	1,260,200	一般房屋修護費	1,260,200	
			189,200	開放學校場地校舍及其他建築物等修理維護費分攤(收支對列)。
			1,071,000	學校校舍及其他建築物等修理維護費，51班*1年*21,000元。
14,780	49,000	機械及設備修護費	51,600	
			36,600	電腦設備維護費(電腦專案計畫)。
			15,000	場地維護費(暑期游泳訓練班)(收支對列)。
692,255	476,250	雜項設備修護費	476,250	
			50,000	開放學校場地各項設備等修理維護費分攤(收支對列)。
			64,000	游泳池水電清潔維護費(4-6年級)，20班*1年*3,200元。
			5,250	體育班各項教學設備及機具保養修理費等(體育班業務費)。
			357,000	各項教學設備及其他公用機具保養修理費，51班*1年*7,000元。
22,734	23,240	保險費	23,240	較上年度預算數23,240元，無增減。
22,734	23,240	其他保險費	23,240	
			23,240	保險費，830人*28元(暑期游泳訓練班)(收支

臺北市地方教育發展基金－臺北市內湖區麗山國民小學

基金用途－國民教育計畫明細表

中華民國110年度

單位：新臺幣元

前年度 決算數	上年度 預算數	科 目	本 年 度 預 算 數	說 明
1,669,693	1,759,552	一般服務費	1,333,872	對列)。 較上年度預算數1,759,552元，減少425,680元。
35,702	14,280	佣金、匯費、經理費及手續費	14,280	。
			14,280	委託超商代收學雜費手續費，1,190人*2學期*6元。
1,117,888	1,202,928	外包費	775,248	
			421,040	游泳池救生員外包費，1人*10月*42,104元。
			84,208	暑期泳訓班救生員外包費，1人*2月*42,104元。
			150,000	開放學校場地之垃圾清除、消毒、廁所清潔外包、廢棄物處理費等分攤(收支對列)。
			120,000	開放學校場地保全外包等費用分攤(收支對列)。
366,062	364,344	計時與計件人員酬金	364,344	
			268,800	閩客語教學支援人員鐘點費，21人*1節*40週*320元。
			34,944	閩客語教學支援人員鐘點費之外聘人員勞、健保及勞退費用。
			9,000	提撥暑期泳訓班工讀生勞、健保及勞退準備金(收支對列)。
			51,600	暑期泳訓班工讀生薪資，344小時*150元(收支對列)。
150,041	178,000	體育活動費	180,000	
			12,000	文康活動費，本校編列教職員6人，每人編列2,000元。
			168,000	文康活動費，本校編列教職員84人，每人編列2,000元。
2,639,857	2,295,260	專業服務費	2,213,460	較上年度預算數2,295,260元，減少81,800元。
1,223,474	919,840	講課鐘點、稿費、出席審查及查詢費	936,840	
			9,000	身心障礙班、情障班外聘訓練講授鐘點費，6人次*1,500元(特教班班級業務費)。

臺北市地方教育發展基金－臺北市內湖區麗山國民小學

基金用途－國民教育計畫明細表

中華民國110年度

單位：新臺幣元

前年度 決算數	上年度 預算數	科 目	本 年 度 預 算 數	說 明
			21,600	資源教材編輯費，3班*12月*600元。
			292,240	體育班指導教練鐘點費，1,124節*260元(體育班業務費)。
			400,000	教練指導鐘點費，800節*500元(暑期游泳訓練班)(收支對列)。
			10,000	國小家長教育成長暨志工培訓外聘講座鐘點，5節*2,000元。
			20,000	性別平等推展教育外聘講座鐘點費，10節*2,000元。
			10,000	小田園教育體驗學習外聘教師鐘點費，5節*2,000元。
			30,000	專業成長外聘講座鐘點費，15節*2,000元。
			30,000	綠屋頂計畫外聘講座鐘點費，15節*2,000元。
			85,000	臺北市公私立國民小學美術創作展覽實施外聘專家學者出席費，34人次*2,500元。
			14,000	推動藝術及主題式跨域教學計畫外聘講座鐘點費，7人次*2,000元。
			15,000	推動藝術及主題式跨域教學計畫工作指導專家學者出席費，6人次*2,500元。
89,550	76,080	委託檢驗(定)試驗認證費	77,280	
			60,480	消防安全檢測費及公共安全檢查簽證及申報費等(普通班班級業務費)。
			16,800	飲水機水質檢驗費，14臺*1,200元。
	1,840	試務甄選費	1,840	
			1,840	教師甄選試務費用。
47,400		電腦軟體服務費		
1,279,433	1,297,500	其他專業服務費	1,197,500	
			900,000	補助設置外籍英語教師薪資、房屋津貼等費用。
			198,000	學童午餐指導費，44班*1人*9月*500元。
			12,000	學童牙齒檢查費。
			20,000	學生輔導指導費。
			67,500	工作人員午餐指導費，15人*9月*500元。
3,381,991	3,442,000	材料及用品費	2,727,000	

臺北市地方教育發展基金－臺北市內湖區麗山國民小學

基金用途－國民教育計畫明細表

中華民國110年度

單位：新臺幣元

前年度 決算數	上年度 預算數	科 目	本 年 度 預 算 數	說 明
485,145	566,600	使用材料費	355,600	較上年度預算數566,600元，減少211,000元。
485,145	566,600	設備零件	355,600	22,000 特教教具教材等(由班級設備費移列)。 69,200 各領域教學教具教材等(由班級設備費移列)。 176,400 電腦設備維護及管理費，28班*6,300元。 70,000 活動中心電梯主鋼索(152M，12MM)，200公尺*350元(新增)。 18,000 活動中心電梯調速機鋼索(40M，12MM)，40公尺*450元(新增)。
2,896,846	2,875,400	用品消耗	2,371,400	較上年度預算數2,875,400元，減少504,000元。
82,119	65,000	辦公(事務)用品	65,000	65,000 臺北市公私立國民小學美術創作展覽實施用文具紙張、辦公用品等。
7,100	15,340	報章雜誌	12,440	12,440 第三類圖書及工具書(由班級設備費移列)。
38,889	36,000	醫療用品(非醫療院所使用)	36,000	36,000 健康中心藥品。
2,768,738	2,759,060	其他用品消耗	2,257,960	50,000 兒童節慶活動費。 79,900 教學用教科書，47班*1年*1,700元。 74,400 敬師活動費，124人*600元。 580,440 教學材料費等，42班*1年*13,820元(普通班級教學材料費)。 241,920 班級業務、垃圾袋、消毒藥水衛生清潔用品衛生紙及教室佈置等費用，42班*1年*5,760元(普通班班級業務費)。 41,460 情障班、身心障礙班教具製作及實驗器材及教學參考資料等費用，3班*1年*13,820元(特教班教學材料費)。 12,600 情障班、身心障礙班教學用品費等，3班*1年*4,200元(特教班班級業務費)。 14,435 體育班各項比賽報名費等費用(體育班業務費)。

臺北市地方教育發展基金－臺北市內湖區麗山國民小學

基金用途－國民教育計畫明細表

中華民國110年度

單位：新臺幣元

前年度 決算數	上年度 預算數	科 目	本 年 度 預 算 數	說 明
			16,800	體育班體育用品器材(體育班業務費)。
			11,295	體育班比賽學生交通費、餐費等(體育班業務費)。
			6,300	體育班專用垃圾袋等費用，2班*1年*3,150元(體育班業務費)。
			4,680	體育班衛生材料費等，2班*1年*2,340元(體育班業務費)。
			1,200	代課教師甄選逾時誤餐費用，12人次*100元。
			45,000	田園種植、農事體驗各項用品、成果展、園藝資材、植栽、培養土、花盆、種菜箱、解說牌、耗材維修及美化環境等費用(綠屋頂計畫)(由教育局移列)。
			10,000	運動會工作人員逾時誤餐費用，100人次*100元。
			65,000	農事體驗實作所需各式菜苗、種子、培養土、農具、澆水器具、水桶、小園鋤及鋤頭等(小田園計畫)。
			57,730	消毒劑、教學器材、教學環境佈置等雜支(暑期游泳訓練班)(收支對列)。
			4,000	開放學校場地值勤人員等逾時誤餐費用，40人次*100元(收支對列)。
			50,800	開放學校場地之各項雜支等分攤(收支對列)。
			73,000	游泳池水電清潔維護費(4-6年級)，20班*1年*3,650元。
			256,000	臺北市公私立國民小學美術創作展覽實施護照及獎狀、比賽錄影、獎品、獎徽等製作、成果佈置、展覽、裝框費用及成果資料CD製作等。
			44,000	臺北市公私立國民小學美術創作展覽實施工作人員逾時誤餐費用，440人次*100元。
			157,000	推動藝術及主題式跨域教學計畫各項材料及發表會相關布置用品等雜支。
			300,000	推動藝術及主題式跨域教學計畫場地佈置、平面設計、行銷品、動畫、影片剪輯及拍攝等。

臺北市地方教育發展基金－臺北市內湖區麗山國民小學

基金用途－國民教育計畫明細表

中華民國110年度

單位：新臺幣元

前年度 決算數	上年度 預算數	科 目	本 年 度 預 算 數	說 明
			60,000	推動藝術及主題式跨域教學計畫參加會議及發表會人員逾時誤餐費用，600人次*100元。
77,120	100,000	稅捐及規費(強制費)	100,000	
77,120	100,000	房屋稅	100,000	較上年度預算數100,000元，無增減。
77,120	100,000	一般房屋稅	100,000	
			100,000	開放停車場房屋稅(收支對列)。
843,829	1,069,000	會費、捐助、補助、分攤、照護、救濟與交流活動費	1,122,000	
10,000	10,000	捐助、補助與獎助	10,000	較上年度預算數10,000元，無增減。
10,000	10,000	獎助學員生給與	10,000	
			10,000	教育關懷獎每校推薦1名學生獎助金。
833,829	1,059,000	補貼、獎勵、慰問、照護與救濟	1,112,000	較上年度預算數1,059,000元，增加53,000元。
		獎勵費用	14,400	
			14,400	依「臺北市公立高級中等以下學校獎勵教師獎金發給要點」發放之獎勵，4人*3,600元(新增)。
833,829	1,059,000	其他補貼、獎勵、慰問、照護與救濟	1,097,600	
			600,000	清寒學生餐費補助，60人*200日*50元。
			12,000	弱勢學生冷氣使用費補助費用，15人*800元。
			105,400	弱勢學生教科書補助費用，62人*1,700元。
			60,000	本市市民第3胎就讀國小教育補助費，60人*1,000元。
			200	配合預算編列至千元，增列進位數200元。
			320,000	補助學校午餐使用有機蔬菜或有機米計畫，1,000人*40週*1次*8元。
6,072,220	3,796,000	其他	4,072,000	
6,072,220	3,796,000	其他支出	4,072,000	較上年度預算數3,796,000元，增加276,000元。
6,072,220	3,796,000	其他	4,072,000	
			33,600	國小游泳檢測未通過學生暑期游泳訓練班報名費，6班*1年*5,600元。

臺北市地方教育發展基金－臺北市內湖區麗山國民小學

基金用途－國民教育計畫明細表

中華民國110年度

單位：新臺幣元

前年度 決算數	上年度 預算數	科 目	本 年 度 預 算 數	說 明
			151,200	執行學生路隊安全導護費及導護志工保險費(2學期*20週*5日*2次*63元*6人)。
			3,454,000	推動藝術及主題式跨域教學計畫委託學校辦理藝術教育計畫。
			67,200	運動會獎牌、佈置材料等各項雜支。
			244,000	國小學生活動所需各項材料、器具、比賽費用等，1,220人*2學期*100元。
			122,000	班級自治費，1,220人*2學期*50元。

臺北市地方教育發展基金－臺北市內湖區麗山國民小學

基金用途－學前教育計畫明細表

中華民國110年度

單位：新臺幣元

前年度 決算數	上年度 預算數	科 目	本 年 度 預 算 數	說 明
17,323,519	21,193,000	合計	17,848,000	
16,960,573	20,636,000	用人費用	17,473,000	
12,476,247	13,839,180	正式員額薪資	11,931,180	較上年度預算數13,839,180元，減少1,908,000元。
11,619,616	12,759,180	職員薪金	10,851,180	
			10,829,580	教職員13人及教保員3人薪金(詳用人費用彙計表)(含教育部補助款教保員381,980元)。
			21,600	教保員教保費，2人*12月*900元。
856,631	1,080,000	工員工資	1,080,000	
			1,080,000	工員3人工資(詳用人費用彙計表)。
52,320	430,707	超時工作報酬	251,272	較上年度預算數430,707元，減少179,435元。
				。
52,320	430,707	加班費	251,272	
			249,017	不休假出勤加班費。
			2,255	五一勞動節等工友加班費(統籌業務費)(新增)。
2,261,404	3,621,337	獎金	2,948,164	較上年度預算數3,621,337元，減少673,173元。
				。
948,345	1,895,465	考績獎金	1,459,465	
			1,459,465	依考績法規定核發之獎金。
1,313,059	1,725,872	年終獎金	1,488,699	
			1,488,699	依規定於年節加發之獎金。
931,729	1,236,960	退休及卹償金	1,004,832	較上年度預算數1,236,960元，減少232,128元。
				。
878,886	1,204,560	職員退休及離職金	972,432	
			972,432	提撥退撫基金。
52,843	32,400	工員退休及離職金	32,400	
			32,400	提撥勞工退休準備金。
1,238,873	1,507,816	福利費	1,337,552	較上年度預算數1,507,816元，減少170,264元。
				。
1,059,097	1,242,876	分擔員工保險費	1,056,612	
			1,056,612	分擔公保、勞保、健保費。
2,580	6,020	傷病醫藥費	6,020	
			3,440	幼兒園教保員健康檢查費，4人*860元。
			2,580	幼兒園廚工健康檢查費，3人*860元。

臺北市地方教育發展基金－臺北市內湖區麗山國民小學

基金用途－學前教育計畫明細表

中華民國110年度

單位：新臺幣元

前年度 決算數	上年度 預算數	科 目	本 年 度 預 算 數	說 明
145,196	178,920	員工通勤交通費	178,920	63,000 教師上下班交通費，5人*10月*2段*630元。 90,720 教師兼行政暨廚工上下班交通費，6人*12月*2段*630元。 25,200 教師上下班交通費，4人*10月*1段*630元。
32,000	80,000	其他福利費	96,000	96,000 休假旅遊補助費。
109,000	106,000	服務費用	106,000	
32,000	38,000	一般服務費	38,000	較上年度預算數38,000元，無增減。
32,000	38,000	體育活動費	38,000	26,000 文康活動費，本校編列教職員13人，每人編列2,000元。 12,000 文康活動費，本校編列契約進用教保員3人，廚工3人，合計6人，每人編列2,000元(上述人員係幼托整合前得編列文康活動費之人員)。
77,000	68,000	專業服務費	68,000	較上年度預算數68,000元，無增減。
18,000		講課鐘點、稿費、出席審查及查詢費		
59,000	68,000	其他專業服務費	68,000	63,000 學童午餐指導費，7班*2人*9月*500元。 4,500 教保人員學童午餐指導費，1人*9月*500元。 500 配合預算編列至千元，增列進位數500元。
81,136	218,000	材料及用品費	70,000	
41,400	167,600	使用材料費	19,600	較上年度預算數167,600元，減少148,000元。
41,400	167,600	設備零件	19,600	19,600 幼兒園益智教具等(由幼兒園設備費移列)。
39,736	50,400	用品消耗	50,400	較上年度預算數50,400元，無增減。
39,736	50,400	其他用品消耗	50,400	50,400 班級業務、垃圾袋、消毒藥水衛生清潔用品衛生紙及教室佈置等費用，7班*1年*7,200元(班級業務費)。
146,698	137,000	會費、捐助、補助、分攤、照	103,000	

臺北市地方教育發展基金－臺北市內湖區麗山國民小學

基金用途－學前教育計畫明細表

中華民國110年度

單位：新臺幣元

前年度 決算數	上年度 預算數	科 目	本 年 度 預 算 數	說 明
		護、救濟與交流活動費		
146,698	137,000	補貼、獎勵、慰問、照護與救濟	103,000	較上年度預算數137,000元，減少34,000元。
146,698	137,000	其他補貼、獎勵、慰問、照護與救濟	103,000	
			69,798	低收入戶家庭幼生月費補助，3人*2學期*11,633元。
			562	配合預算編列至千元，增列進位數562元。
			32,640	補助學校午餐使用有機蔬菜或有機米計畫，170人*40週*1次*4.8元。
26,112	96,000	其他	96,000	
26,112	96,000	其他支出	96,000	較上年度預算數96,000元，無增減。
26,112	96,000	其他	96,000	
			96,000	幼兒導護費。

臺北市地方教育發展基金－臺北市內湖區麗山國民小學

基金用途－一般行政管理計畫明細表

中華民國110年度

單位：新臺幣元

前年度 決算數	上年度 預算數	科 目	本 年 度 預 算 數	說 明
17,377,135	18,992,000	合計	15,927,000	
15,085,122	16,523,000	用人費用	13,445,000	
10,760,122	10,788,000	正式員額薪資	8,748,000	較上年度預算數10,788,000元，減少2,040,000元。
9,750,922	9,888,000	職員薪金	7,848,000	
			7,848,000	教職員13人薪金(詳用人費用彙計表)。
412,500	384,000	工員工資	384,000	
			384,000	工員1人工資(詳用人費用彙計表)。
596,700	516,000	警餉	516,000	
			516,000	校警1人薪金(詳用人費用彙計表)。
8,419		聘僱及兼職人員薪資		
8,419		兼職人員酬金		
301,141	476,288	超時工作報酬	388,820	較上年度預算數476,288元，減少87,468元。
301,141	476,288	加班費	388,820	
			10,000	校園安全校內同仁例假日人力支援加班費(校園安全經費)。
			3,800	五一勞動節等工友加班費(統籌業務費)。
			3,420	趕辦各項業務等加班費(統籌業務費)。
			371,600	不休假出勤加班費。
1,894,310	3,025,500	獎金	2,446,500	較上年度預算數3,025,500元，減少579,000元。
885,451	1,677,000	考績獎金	1,353,000	
			1,353,000	依考績法規定核發之獎金。
1,008,859	1,348,500	年終獎金	1,093,500	
			1,093,500	依規定於年節加發之獎金。
779,984	906,912	退休及卹償金	714,096	較上年度預算數906,912元，減少192,816元。
718,112	876,192	職員退休及離職金	683,376	
			683,376	提撥退撫基金。
61,872	30,720	工員退休及離職金	30,720	
			30,720	提撥勞工退休準備金。
1,341,146	1,326,300	福利費	1,147,584	較上年度預算數1,326,300元，減少178,716元。
1,028,236	935,100	分擔員工保險費	756,384	

臺北市地方教育發展基金－臺北市內湖區麗山國民小學

基金用途－一般行政管理計畫明細表

中華民國110年度

單位：新臺幣元

前年度 決算數	上年度 預算數	科 目	本 年 度 預 算 數	說 明
			756,384	分擔公保、勞保、健保費。
125,466	151,200	員工通勤交通費	151,200	
			45,360	員工上下班交通費，6人*12月*1段*630元。
			105,840	員工上下班交通費，7人*12月*2段*630元。
187,444	240,000	其他福利費	240,000	
			240,000	休假旅遊補助費。
1,862,116	1,933,000	服務費用	1,948,000	
116,585	688	郵電費	79,916	較上年度預算數688元，增加79,228元。
116,585	688	電話費	79,916	
			79,916	校園安全保全專線電話費用等(校園安全經費)。
1,150,951	1,174,912	一般服務費	1,189,684	較上年度預算數1,174,912元，增加14,772元。
1,120,951	1,144,912	外包費	1,159,684	
			432,000	職工(技工、工友)業務外包費，1人*12月*36,000元(依106.1.12北市教人字第10630396400號函編列)。
			160,000	消化超額職工4人(技工、工友)業務外包費。
			567,684	校警勞務外包費，1人*12月*47,307元(依99.5.24北市教人字第09936249600號函編列)。
30,000	30,000	體育活動費	30,000	
			30,000	文康活動費，本校編列教職員13人，工員1人，校警1人，合計15人，每人編列2,000元。
496,180	659,000	專業服務費	580,000	較上年度預算數659,000元，減少79,000元。
496,180	659,000	其他專業服務費	580,000	
			580,000	校園安全機械定點、機動巡邏等保全費用(校園安全經費)。
98,400	98,400	公共關係費	98,400	較上年度預算數98,400元，無增減。
98,400	98,400	公共關係費	98,400	
			98,400	校長特別費，12月*8,200元。
426,097	532,000	材料及用品費	530,000	
426,097	532,000	用品消耗	530,000	較上年度預算數532,000元，減少2,000元。

臺北市地方教育發展基金－臺北市內湖區麗山國民小學

基金用途－一般行政管理計畫明細表

中華民國110年度

單位：新臺幣元

前年度 決算數	上年度 預算數	科 目	本 年 度 預 算 數	說 明
423,097	526,700	辦公(事務)用品	526,900	本校奉核定普通班42班、體育班2班、附設幼兒園7班，統籌業務費計算如下：1,290元*15班*12月=232,200元，810元*15班*12月=145,800元，640元*21班*12月=161,280元，以上合計539,280元，除依實際需求移列加班費9,475元及會費3,800元外，其餘如列數。
			526,005	
			895	配合預算編列至千元，增列進位數895元。
3,000	5,300	服裝	3,100	
			1,100	校警皮鞋。
			100	校警襪子。
			400	校警服裝配備。
			1,500	校警夏服(成立第32年)。
3,800	4,000	會費、捐助、補助、分攤、照護、救濟與交流活動費	4,000	
3,800	4,000	會費	4,000	較上年度預算數4,000元，無增減。
3,800	4,000	職業團體會費	4,000	
			2,000	護理師2人公會會費(統籌業務費)。
			1,800	營養師1人公會會費(統籌業務費)。
			200	配合預算編列至千元，增列進位數200元。

臺北市地方教育發展基金－臺北市內湖區麗山國民小學

基金用途－建築及設備計畫明細表

中華民國110年度

單位：新臺幣元

前年度 決算數	上年度 預算數	科 目	本 年 度 預 算 數	說 明
15,402,631	12,662,000	合計	4,778,000	
15,402,631	12,662,000	購建固定資產、無形資產及非理財 目的之長期投資	4,778,000	
11,049,817	2,854,000	購建固定資產	4,742,000	
11,049,817	2,854,000	一般建築及設備計畫	4,742,000	
		球場整修工程	3,425,000	
		興建土地改良物	3,425,000	
			3,133,600	一、施工費。
			228,753	二、委託技術服務費(總包價 法)。
			62,647	三、工程管理費(按施工費約 2%提列)
6,534,109		校園整修工程		
2,930,302		興建土地改良物		
3,603,807		擴充改良房屋建築及設 備		
		班級設備	355,000	
		購置機械及設備	15,000	
			15,000	汰舊換新數位攝影機1臺(教務 處)。
		購置雜項設備	340,000	
			130,000	汰舊換新直立式鋼琴(88鍵)1臺 (學務處)。
			22,000	汰舊換新一對一冷氣機(4KW)1 臺(輔導室)。
			19,000	汰舊換新窗型冷氣機(5.6KW、 節能標章)1臺(輔導室)。
			77,000	新購全自動關防蓋印機1臺(總 務處)。
			92,000	新購飲水機，4臺*23,000元(總 務處)。
		特殊班設備	26,324	
		購置交通及運輸設備	16,000	
			16,000	新購監控系統(內含攝影機、 錄放影機、硬碟及麥克風)1套 。
		購置雜項設備	10,324	

臺北市地方教育發展基金－臺北市內湖區麗山國民小學

基金用途－建築及設備計畫明細表

中華民國110年度

單位：新臺幣元

前年度 決算數	上年度 預算數	科 目	本 年 度 預 算 數	說 明
			10,324	新購地板滾球球具(含球具及精緻裁判輔具)1組。
		資訊設備	806,676	
		購置機械及設備	806,676	
			183,000	汰換網路及資訊周邊設備(電腦專案計畫)。
			293,676	汰換桌上型電腦(含顯示器)，12部*24,473元(電腦專案計畫)。
			330,000	新購筆記型電腦，12部*27,500元(電腦專案計畫)。
		幼兒園設備	129,000	
		購置機械及設備	91,000	
			91,000	新購移動式變色光桌，7張*13,000元。
		購置雜項設備	38,000	
			38,000	汰舊換新窗型冷氣機(5.6KW、節能標章)，2臺*19,000元。
4,515,708	2,854,000	校園設備		
2,732,384	2,297,000	購置機械及設備		
16,500	23,000	購置交通及運輸設備		
1,766,824	534,000	購置雜項設備		
	36,000	購置無形資產	36,000	
	36,000	一般建築及設備計畫	36,000	
	36,000	資訊設備	36,000	
	36,000	購置電腦軟體	36,000	
			36,000	電腦教學軟體費(電腦專案計畫)。
4,352,814	9,772,000	遞延支出		
4,352,814	9,772,000	一般建築及設備計畫		
4,352,814	9,772,000	校園整修工程		
3,193,964	9,772,000	遞延修繕房屋建築支出		
1,158,850		其他遞延支出		

本 頁 空 白

預算參考表

臺北市地方教育發展基金－臺北市內湖區麗山國民小學

預計平衡表

中華民國110年12月31日

單位：新臺幣千元

108年(前年) 12月31日 決算數	科 目	110年12月31日 預計數	109年12月31日 預計數	比較增減(-)
4,460,880	資產合計	4,444,245	4,456,523	-12,278
4,460,880	資產	4,444,245	4,456,523	-12,278
34,149	流動資產	17,514	29,792	-12,278
33,624	現金	16,989	29,267	-12,278
33,624	銀行存款	16,989	29,267	-12,278
25	應收款項	25	25	
25	其他應收款	25	25	
500	預付款項	500	500	
500	預付費用	500	500	
2,703	投資、長期應收款項、貸墊款及準備金	2,703	2,703	
2,703	準備金	2,703	2,703	
1,071	退休及離職準備金	1,071	1,071	
1,632	其他準備金	1,632	1,632	
4,424,028	其他資產	4,424,028	4,424,028	
4,424,028	什項資產	4,424,028	4,424,028	
62	暫付及待結轉帳項	62	62	
4,423,965	代管資產	4,423,965	4,423,965	
4,460,880	負債及基金餘額合計	4,444,245	4,456,523	-12,278
4,441,946	負債	4,441,946	4,441,946	
13,536	流動負債	13,536	13,536	
13,536	應付款項	13,536	13,536	
13,229	應付代收款	13,229	13,229	
284	應付費用	284	284	
23	其他應付款	23	23	
	預收款項			
	預收收入			
4,428,410	其他負債	4,428,410	4,428,410	
4,428,410	什項負債	4,428,410	4,428,410	
3,335	存入保證金	3,335	3,335	
1,071	應付退休及離職金	1,071	1,071	
4,423,965	應付代管資產	4,423,965	4,423,965	
38	暫收及待結轉帳項	38	38	
18,935	基金餘額	2,300	14,578	-12,278
18,935	基金餘額	2,300	14,578	-12,278
18,935	基金餘額	2,300	14,578	-12,278
18,935	累積餘額	2,300	14,578	-12,278

註：1.信託代理與保證資產(負債)前年度決算數0元，上年度預計數0元，本年度預計數0元。2.或有資產(負債)0元。3.本基金自93年度起，本固定項目分開原則，將屬長期固定帳項，包括固定資產222,344,610元、無形資產78,390元及長期債務0元等，另立帳類管理，未納入本表。

臺北市地方教育發展基金一

各項費用

中華民國

前年度 決算數	上年度 預算數	計畫別		合計	國民教育計畫
		用途別科目			
189,936,457	190,574,000	合計		182,853,000	144,300,000
151,439,399	157,317,000	用人費用		158,404,000	127,486,000
91,685,029	90,459,180	正式員額薪資		91,143,180	70,464,000
89,819,198	88,479,180	職員薪金		89,163,180	70,464,000
1,269,131	1,464,000	工員工資		1,464,000	
596,700	516,000	警餉		516,000	
900,444	1,013,760	聘僱及兼職人員薪資		1,013,760	1,013,760
900,444	1,013,760	兼職人員酬金		1,013,760	1,013,760
947,655	1,525,781	超時工作報酬		1,266,678	626,586
947,655	1,525,781	加班費		1,266,678	626,586
20,273,530	25,847,837	獎金		25,946,664	20,552,000
9,103,569	14,544,465	考績獎金		14,556,465	11,744,000
11,169,961	11,303,372	年終獎金		11,390,199	8,808,000
25,796,753	27,065,952	退休及卹償金		27,547,440	25,828,512
25,549,692	27,002,832	職員退休及離職金		27,484,320	25,828,512
247,061	63,120	工員退休及離職金		63,120	
11,835,988	11,404,490	福利費		11,486,278	9,001,142
8,635,140	7,641,588	分擔員工保險費		7,721,844	5,908,848
139,080	381,520	傷病醫藥費		394,720	388,700
821,912	1,011,780	員工通勤交通費		1,011,780	681,660
2,239,856	2,369,602	其他福利費		2,357,934	2,021,934
12,035,424	11,201,000	服務費用		10,847,000	8,793,000
3,390,613	3,241,458	水電費		3,381,988	3,381,988
2,491,406	2,200,000	工作場所電費		2,450,000	2,450,000
370,925	411,458	工作場所水費		396,988	396,988
528,282	630,000	氣體費		535,000	535,000
116,585	688	郵電費		79,916	
116,585	688	電話費		79,916	
224,260	57,040	旅運費		52,390	52,390
224,260	57,040	國內旅費		52,390	52,390
2,117,151	1,785,450	修理保養及保固費		1,788,050	1,788,050

臺北市內湖區麗山國民小學

彙計表

110年度

單位：新臺幣元

學前教育計畫	一般行政管理計畫	建築及設備計畫			
17,848,000	15,927,000	4,778,000			
17,473,000	13,445,000				
11,931,180	8,748,000				
10,851,180	7,848,000				
1,080,000	384,000				
	516,000				
251,272	388,820				
251,272	388,820				
2,948,164	2,446,500				
1,459,465	1,353,000				
1,488,699	1,093,500				
1,004,832	714,096				
972,432	683,376				
32,400	30,720				
1,337,552	1,147,584				
1,056,612	756,384				
6,020					
178,920	151,200				
96,000	240,000				
106,000	1,948,000				
	79,916				
	79,916				

臺北市地方教育發展基金一

各項費用

中華民國

前年度 決算數	上年度 預算數	計畫別		合計	國民教育計畫
		用途別科目			
1,410,116	1,260,200	一般房屋修護費		1,260,200	1,260,200
14,780	49,000	機械及設備修護費		51,600	51,600
692,255	476,250	雜項設備修護費		476,250	476,250
22,734	23,240	保險費		23,240	23,240
22,734	23,240	其他保險費		23,240	23,240
2,852,644	2,972,464	一般服務費		2,561,556	1,333,872
35,702	14,280	佣金、匯費、經理費及手續費		14,280	14,280
2,238,839	2,347,840	外包費		1,934,932	775,248
366,062	364,344	計時與計件人員酬金		364,344	364,344
212,041	246,000	體育活動費		248,000	180,000
3,213,037	3,022,260	專業服務費		2,861,460	2,213,460
1,241,474	919,840	講課鐘點、稿費、出席審查及查詢費		936,840	936,840
89,550	76,080	委託檢驗(定)試驗認證費		77,280	77,280
	1,840	試務甄選費		1,840	1,840
47,400		電腦軟體服務費			
1,834,613	2,024,500	其他專業服務費		1,845,500	1,197,500
98,400	98,400	公共關係費		98,400	
98,400	98,400	公共關係費		98,400	
3,889,224	4,192,000	材料及用品費		3,327,000	2,727,000
526,545	734,200	使用材料費		375,200	355,600
526,545	734,200	設備零件		375,200	355,600
3,362,679	3,457,800	用品消耗		2,951,800	2,371,400
505,216	591,700	辦公(事務)用品		591,900	65,000
7,100	15,340	報章雜誌		12,440	12,440
3,000	5,300	服裝		3,100	
38,889	36,000	醫療用品(非醫療院所使用)		36,000	36,000
2,808,474	2,809,460	其他用品消耗		2,308,360	2,257,960
15,402,631	12,662,000	購建固定資產、無形資產及非理財目的之長期投資		4,778,000	
11,049,817	2,854,000	購建固定資產		4,742,000	
2,930,302		興建土地改良物		3,425,000	
3,603,807		擴充改良房屋建築及設備			

臺北市內湖區麗山國民小學

彙計表

110年度

單位：新臺幣元

學前教育計畫	一般行政管理計畫	建築及設備計畫			
38,000	1,189,684				
	1,159,684				
38,000	30,000				
68,000	580,000				
68,000	580,000				
	98,400				
	98,400				
70,000	530,000				
19,600					
19,600					
50,400	530,000				
	526,900				
	3,100				
50,400		4,778,000			
		4,742,000			
		3,425,000			

臺北市地方教育發展基金一

各項費用

中華民國

前年度 決算數	上年度 預算數	計畫別		合計	國民教育計畫
		用途別科目			
2,732,384	2,297,000	購置機械及設備		912,676	
16,500	23,000	購置交通及運輸設備		16,000	
1,766,824	534,000	購置雜項設備		388,324	
	36,000	購置無形資產		36,000	
	36,000	購置電腦軟體		36,000	
4,352,814	9,772,000	遞延支出			
3,193,964	9,772,000	遞延修繕房屋建築支出			
1,158,850		其他遞延支出			
77,120	100,000	稅捐及規費(強制費)		100,000	100,000
77,120	100,000	房屋稅		100,000	100,000
77,120	100,000	一般房屋稅		100,000	100,000
994,327	1,210,000	會費、捐助、補助、分攤、照護、救濟 與交流活動費		1,229,000	1,122,000
3,800	4,000	會費		4,000	
3,800	4,000	職業團體會費		4,000	
10,000	10,000	捐助、補助與獎助		10,000	10,000
10,000	10,000	獎助學員生給與		10,000	10,000
980,527	1,196,000	補貼、獎勵、慰問、照護與救濟		1,215,000	1,112,000
		獎勵費用		14,400	14,400
980,527	1,196,000	其他補貼、獎勵、慰問、照護與救濟		1,200,600	1,097,600
6,098,332	3,892,000	其他		4,168,000	4,072,000
6,098,332	3,892,000	其他支出		4,168,000	4,072,000
6,098,332	3,892,000	其他		4,168,000	4,072,000

臺北市內湖區麗山國民小學

彙計表

110年度

單位：新臺幣元

學前教育計畫	一般行政管理計畫	建築及設備計畫			
		912,676			
		16,000			
		388,324			
		36,000			
		36,000			
103,000	4,000				
	4,000				
	4,000				
103,000					
103,000					
96,000					
96,000					
96,000					

臺北市地方教育發展基金－臺北市內湖區麗山國民小學

員工人數彙計表

中華民國110年度

單位：人

計 畫 及 項 目	上年度最高可 進用員額數	本年度 增減(-)數	本年度最高可 進用員額數	說 明
合計	123	1	124	
國民教育計畫部分	89	1	90	
職員	89	1	90	
學前教育計畫部分	19		19	
職員	16		16	
技工	3		3	
一般行政管理計畫部分	15		15	
職員	13		13	
駐衛警	1		1	
技工	1		1	

註：1.本表約僱、聘用係指奉准有案之約聘僱人員。

2.外包費編列游泳池救生員2人、校警外包1人、工友外包1人、開放學校場地之垃圾清除及保全業務外包費、消化超額職工4人業務外包費等，計193萬4,932元。3.計時與計件人員酬金編列閩客語教學支援人員鐘點費、暑期泳池工讀生時薪等，計36萬4,344元。

本 頁 空 白

臺北市地方教育發展基金一

用人費用

中華民國

計畫及項目	合計	正式 員額 薪資	聘僱 人員 薪資	超時 工作 報酬	津貼	獎 金		
						年終獎金	考績獎金	其他
合計	158,404,000	91,143,180		1,266,678		11,390,199	14,556,465	
國民教育計畫	127,486,000	70,464,000		626,586		8,808,000	11,744,000	
職員薪金	70,464,000	70,464,000						
兼職人員 酬金	1,013,760							
加班費	626,586			626,586				
考績獎金	11,744,000						11,744,000	
年終獎金	8,808,000					8,808,000		
職員退休 及離職金	25,828,512							
分擔員工 保險費	5,908,848							
傷病醫藥 費	388,700							
員工通勤 交通費	681,660							
其他福利 費	2,021,934							
學前教育計畫	17,473,000	11,931,180		251,272		1,488,699	1,459,465	
職員薪金	10,851,180	10,851,180						
工員工資	1,080,000	1,080,000						
加班費	251,272			251,272				
考績獎金	1,459,465						1,459,465	
年終獎金	1,488,699					1,488,699		
職員退休 及離職金	972,432							
工員退休 及離職金	32,400							

臺北市內湖區麗山國民小學

彙計表

110年度

單位：新臺幣元

退休及卹償金		資遣費	福 利 費					提繳費	兼任 人員 用人 費用
退休金	卹償金		分擔 保險費	傷病 醫藥費	提撥 福利金	員工通勤 交通費	其他		
27,547,440			7,721,844	394,720		1,011,780	2,357,934	1,013,760	
25,828,512			5,908,848	388,700		681,660	2,021,934	1,013,760	
25,828,512			5,908,848	388,700		681,660	2,021,934	1,013,760	
1,004,832			1,056,612	6,020		178,920	96,000		
972,432									
32,400									

臺北市地方教育發展基金一

用人費用

中華民國

計畫及項目	合計	正式 員額 薪資	聘僱 人員 薪資	超時 工作 報酬	津貼	獎 金		
						年終獎金	考績獎金	其他
分擔員工 保險費	1,056,612							
傷病醫藥 費	6,020							
員工通勤 交通費	178,920							
其他福利 費	96,000							
一般行政管 理計畫	13,445,000	8,748,000		388,820		1,093,500	1,353,000	
職員薪金	7,848,000	7,848,000						
工員工資	384,000	384,000						
警餉	516,000	516,000						
加班費	388,820			388,820				
考績獎金	1,353,000						1,353,000	
年終獎金	1,093,500					1,093,500		
職員退休 及離職金	683,376							
工員退休 及離職金	30,720							
分擔員工 保險費	756,384							
員工通勤 交通費	151,200							
其他福利 費	240,000							

註：1.本表兼任人員用人費用，係學校教職員兼課或請假代課鐘點費。2.外包費編列游泳池救生員2人、校警外包1人、工友外包1人、開放學校場地之垃圾清除及保全業務外包費、消化超額職工4人業務外包費等，計193萬4,932元。3.計時與計件人員酬金編列閩客語教學支援人員鐘點費、暑期泳池工讀生時薪等，計36萬4,344元。

臺北市內湖區麗山國民小學

彙計表

110年度

單位：新臺幣元

退休及卹償金		資遣費	福 利 費					提繳費	兼任 人員 用人 費用
退休金	卹償金		分擔 保險費	傷病 醫藥費	提撥 福利金	員工通勤 交通費	其他		
			1,056,612						
				6,020					
						178,920			
								96,000	
714,096			756,384			151,200		240,000	
683,376									
30,720									
			756,384						
						151,200			
								240,000	

臺北市地方教育發展基金－臺北市內湖區麗山國民小學

單位（或計畫）成本分析表

中華民國110年度

單位：新臺幣千元

計 畫 別	單 位	單位成本(元)或 平均利(費)率	數 量	預 算 數	說 明
合計				182,853	
國民教育計畫				144,300	
學前教育計畫				17,848	
一般行政管理計畫				15,927	
建築及設備計畫				4,778	

臺北市地方教育發展基金－臺北市內湖區麗山國民小學

5年來主要業務計畫分析表

中華民國110年度

單位：新臺幣千元

年度及項目	單位	數量	單位成本(元)或 平均利(費)率	金額	說明
(本)年度預算數					
國民教育計畫				144,300	
學前教育計畫				17,848	
(上)年度預算數					
國民教育計畫				137,727	
學前教育計畫				21,193	
(前)年度決算數					
國民教育計畫				139,833	
學前教育計畫				17,324	
(107)年度決算數					
國民教育計畫				138,159	
學前教育計畫				17,113	
(106)年度決算數					
國民教育計畫				130,159	
學前教育計畫				15,371	

臺北市地方教育發展基金－臺北市內湖區麗山國民小學

資本資產明細表

中華民國110年度

單位：新臺幣千元

項 目	取得成本 (期初餘額)	以前年度 累計折舊/ 長期投資 評 價	本 年 度 變 動				本年度累計折 舊/長期投資 評價變動數	期末餘額	
			增加		減少				主要增減 原因說明
			金額	類型	金額	類型			
合計	338,487	110,689	8,382		3,622		10,135	222,423	
土地改良物	18,983	12,128	3,425	增置			1,151	9,130	
房屋及建築	247,350	46,935	3,604	增置			4,153	199,866	
機械及設備	35,503	25,144	913	增置			3,279	7,992	
交通及運輸 設備	4,283	3,895	16	增置			130	274	
雜項設備	28,718	22,588	388	增置			1,422	5,096	
購建中固定 資產	3,604				3,604	其他	轉房屋建築及設 備。		
電腦軟體	47		36	增置	18	無形資 產攤銷	購置新軟體；無 形資產之攤銷。	65	