

中華民國 110 年度

4-0501402

## 臺北市總預算

臺北市政府教育局主管

臺北市地方教育發展基金

臺北市松山區民生國民小學附屬單位預算之分預算

(特別收入基金)

臺北市松山區民生國民小學編

# 臺北市地方教育發展基金－臺北市松山區民生國民小學

## 目 次

中華民國110年度

一、財務摘要 .....	第 1 頁
二、業務計畫及預算概要 .....	第 3 -11 頁
三、預算主要表	
(一) 基金來源、用途及餘絀預計表 .....	第 13 頁
(二) 現金流量預計表 .....	第 14 頁
四、預算明細表	
(一) 基金來源－服務收入明細表 .....	第 15 頁
(二) 基金來源－財產處分收入明細表 .....	第 16 頁
(三) 基金來源－其他財產收入明細表 .....	第 17 頁
(四) 基金來源－公庫撥款收入明細表 .....	第 18 頁
(五) 基金來源－雜項收入明細表 .....	第 19 頁
(六) 基金用途－國民教育計畫明細表 .....	第 20 -28 頁
(七) 基金用途－一般行政管理計畫明細表 .....	第 29 -31 頁
(八) 基金用途－建築及設備計畫明細表 .....	第 32 -33 頁
五、預算參考表	
(一) 預計平衡表 .....	第 35 頁
(二) 各項費用彙計表 .....	第 36 -41 頁
(三) 員工人數彙計表 .....	第 42 頁
(四) 用人費用彙計表 .....	第 44 -47 頁
(五) 聘用及約僱人員明細表 .....	第 48 -49 頁
(六) 單位（或計畫）成本分析表 .....	第 50 頁
(七) 5年來主要業務計畫分析表 .....	第 51 頁
(八) 資本資產明細表 .....	第 52 頁

# 臺北市地方教育發展基金－臺北市松山區民生國民小學

## 財務摘要

中華民國110年度

單位：新臺幣千元

項 目	本 年 度	上 年 度	比較增減數	%
經營成績：				
基金來源	221,139	220,237	902	0.41
基金用途	223,961	222,951	1,010	0.45
賸餘(短絀)	-2,822	-2,714	-108	--
餘絀情形：				
基金餘額	1,913	4,735	-2,822	-59.60
現金流量(註)：				
現金及約當現金之淨增(減)	-2,822	-2,714	-108	--

附註：現金流量係採現金及約當現金基礎，包括現金及自投資日起3個月內到期或清償之債權證券。

本 頁 空 白

# 業務計畫及預算概要

# 臺北市地方教育發展基金－臺北市松山區民生國民小學

## 業務計畫及預算概要

中華民國 110 年度

### 壹、基金概況

#### 一、設立宗旨及願景：

- (一) 本校遵照憲法第 158 條及 160 條規定，教育文化應發展國民之民族精神、自治精神，國民道德與健全體格、科學及生活智能，以培養八大學習領域及十大基本能力。
- (二) 本校自 91 年度起依教育經費編列與管理法第 13 條規定設置「臺北市地方教育發展基金」，以促進教育健全發展，提昇教育經費運用績效。
- (三) 本校秉持「五育均衡，全人教育」的理念，以多元機會、創新作為、前瞻視野，藉由全面品管的系統運作，期盼學生「想學、能學、樂學、學會」，教師「想教、能教、樂教、教會」，行政與家長「願付出、能力行、樂支持」，親師生皆能臻至學校願景：「知行合一，多元展能」，成為樂「體驗」、願「學習」、愛「服務」、能「關懷」的「優雅民生人」。

#### 二、施政重點：

- (一) 開啟多元智慧：尊重每個學生獨特的個性，以多元智慧的觀點協助他找到生命的亮點，肯定天生我才必有用，能知於學，樂於學。
- (二) 培養生活能力：培養學生帶得走的公民關鍵能力，強化自我管理、閱讀理解、理性批判、問題解決、奉獻服務、溝通表達等核心素養。
- (三) 蘊育人文情懷：在溫馨開放的校園文化中，孕育人文情懷，學會尊重、包容；建構生命的價值、完成人性的開展。
- (四) 建置溫馨民主的校園文化：
  1. 以參與式管理、落實行政、教師會、家長會三者的良性互動。
  2. 以學生第一，教學優先的觀念提昇行政服務效率。
  3. 秉持「自發、互動、共好」理念，落實校園民主和諧風氣。
- (五) 推動適性教學：
  1. 落實校本課程理念，採多元化、活潑化的教學及評量。
  2. 運用校內、外資源，加強多元學習能力。
  3. 關懷相對弱勢學生之教學及輔導。
  4. 推動行動學習，充實學生運用資訊之知能，並提昇教師運用學習載具教學之能力。

# 臺北市地方教育發展基金－臺北市松山區民生國民小學

## 業務計畫及預算概要

中華民國 110 年度

(六) 辦理發展性的訓輔活動：

1. 辦理各項活動、競賽及展演。
2. 推動校內外學習服務。
3. 發展績優社團及校隊，羽球、桌球、巧固球、弦樂、國樂、合唱等。
4. 加強新興領域教育的辦理，並融入各科教學以收成效。

三、組織概況：

本校設置校長 1 人，綜理全校校務，下設教務處、學生事務處、總務處、輔導室、會計室及人事室等單位。

內部分層業務如下：

(一) 教務處：秉承校長之命，辦理全校教務事項。

1. 教學組：掌理課程編排、課業考查、學藝競賽、差假教師調代課及缺補課之查核等事項。
2. 課程研發組：籌畫教學研究會議、教學研究進修，規畫辦理九年一貫課程與教學研究，推動本校特色課程及教案計畫等事項。
3. 設備組：掌理教科書編選、教學用具之管理、保管及出版學校刊物等事項。
4. 資訊組：掌理電腦設備及區域網路之管理、保管等事項。

(二) 學生事務處：秉承校長之命，辦理全校學生事務事項。

1. 學生活動組：掌理訓育計畫之擬定及辦理各類訓育等活動。
2. 體育組：掌理學生體育活動、體格鍛鍊等事項。
3. 生教組：掌理學生日常生活常規，辦理交通導護各項事項。
4. 衛生組：掌理健康檢查，個人及環境衛生檢查、保健等事項。

(三) 總務處：秉承校長之命，辦理全校總務事項。

1. 事務組：掌理校舍、校具、財產、物品採購保管、工程發包、監工及驗收。
2. 文書組：掌理文件收發登錄、撰擬繕校、典守學校印信、檔案保管、整理各項會議紀錄及校史等事項。
3. 出納組：掌理現金、零用金、票據、契約之保管等收支事項，辦理員工薪津發放及各項扣繳單據證明等。

(四) 輔導室：秉承校長之命，辦理全校學生學習輔導、生活輔導、生

# 臺北市地方教育發展基金－臺北市松山區民生國民小學

## 業務計畫及預算概要

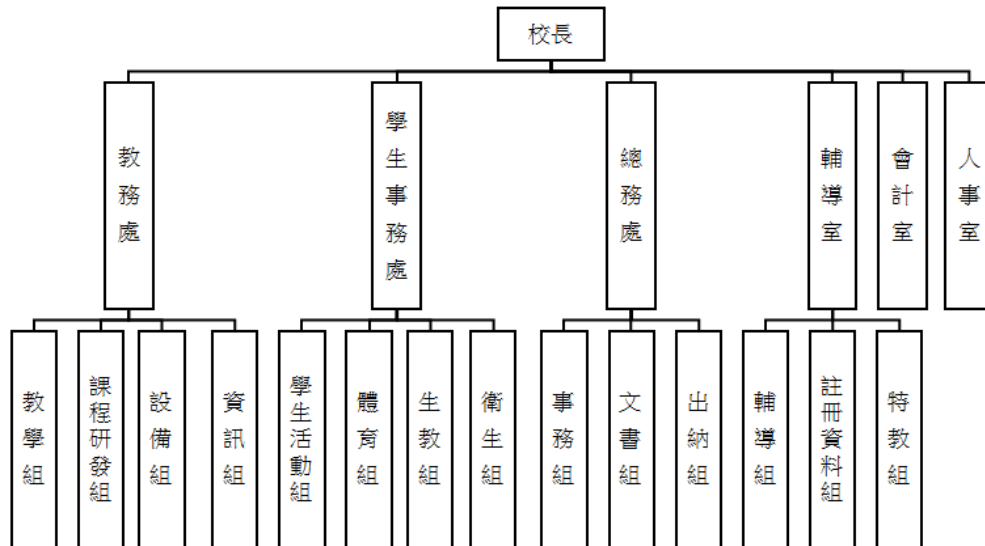
中華民國 110 年度

涯輔導等事項。

1. 輔導組：掌理學生個案建立、學習輔導、生活輔導、生涯輔導及性別平等教育、親職教育等事項。
2. 註冊資料組：掌理註冊、編班、轉學、學籍保管、各項獎助金補助及成績考查等有關學籍事項及辦理輔導資料搜集建檔、組訓愛心家長、實施測驗、社區人力整合、出版親職刊物等事項。
3. 特教組：擬訂特殊教育計畫章則、親師輔導諮詢、特教班甄選鑑別、實施各項診斷測驗、特教兒童追蹤輔導等事項。

(五) 會計室：秉承上級主計機關之監督與指導，並受校長之指揮，依法辦理歲計、會計、統計等事項。

(六) 人事室：秉承上級人事機關之監督與指導，並受校長之指揮，依法辦理人事管理查核等事項。



#### 四、基金歸類及屬性：

本校地方教育發展基金依據教育經費編列與管理法第 13 條規定設置，本基金為預算法第 4 條第 1 項第 2 款第 5 目所定之特別收入基金，以本府教育局為管理機關。



# 臺北市地方教育發展基金 - 臺北市松山區民生國民小學

## 業務計畫及預算概要

中華民國 110 年度

### 貳、業務計畫

#### 一、基金來源：

單位：新臺幣千元

業務計畫	本年度預算數	實施內容
勞務收入	15	本年度預計辦理教師甄選報名費收入。
財產收入	1,067	本年度預計辦理財產報廢變賣之殘值收入、教職員工停車收入、校園場地開放等收入。
政府撥入收入	219,873	本年度預計由公庫撥入數。
其他收入	184	本年度預計刷卡簡訊費、數位學生證補卡、廠商履約逾期罰款收入及中央氣象局設置監測儀器電費分攤等收入。

#### 二、基金用途：

單位：新臺幣千元

業務計畫	本年度預算數	實施內容
國民教育計畫	202,222	本年度預計辦理教學事項為： 1. 各項教學、學生事務、圖書及輔導等業務。 2. 新購教具、圖書等各科教學設備，充實各科教材及用具。 3. 革新教學方法，提高教學效能。 4. 教師甄選業務、指定活動等項目。
一般行政管理計畫	16,616	本年度預計辦理事項為： 1. 綜理學校總務、人事、會計等業務。 2. 配合校務推動行政處室支援工作，進而增進校務運作。
建築及設備計畫闡述	5,123	本年度預計辦理事項為： 1. 購置教學所需教學設備等及改善教學環境。 2. 辦理教學樓廁所改善工程。

臺北市地方教育發展基金 - 臺北市松山區民生國民小學  
業務計畫及預算概要

中華民國 110 年度

參、預算概要

一、基金來源及用途之預計：

(一) 本年度基金來源：

服務收入 1 萬 5 千元、財產處分收入 4 萬元、其他財產收入 102 萬 7 千元、公庫撥款收入 2 億 1,987 萬 3 千元、雜項收入 18 萬 4 千元，本年度基金來源 2 億 2,113 萬 9 千元，較上年度預算數 2 億 2,023 萬 7 千元，增加 90 萬 2 千元，約 0.41%，主要係公庫撥款收入增加所致。

(二) 本年度基金用途：

國民教育計畫 2 億 222 萬 2 千元，一般行政管理計畫 1,661 萬 6 千元，建築及設備計畫 512 萬 3 千元，本年度基金用途 2 億 2,396 萬 1 千元，較上年度預算數 2 億 2,295 萬 1 千元，增加 101 萬元，約 0.45%，主要係用人費用增加所致。

二、基金餘絀之預計：

本年度基金來源及用途相抵後，差短 282 萬 2 千元，較上年度預算數差短 271 萬 4 千元，增加 10 萬 8 千元，將移用以前基金餘額支應。

三、現金流量之預計：

本年度業務活動淨現金流入 282 萬 2 千元。

四、補辦預算事項：詳補辦預算明細表

(一) 固定資產之建設改良擴充 9 萬 1 千元

1. 108 年度經濟部補助校園能源翻新計畫-能源管理系統建置工程經費 9 萬 1 千元。

# 臺北市地方教育發展基金－臺北市松山區民生國民小學

## 業務計畫及預算概要

中華民國 110 年度

肆、以前年度計畫實施成果概述：

一、前（108）年度計畫實施成果概述：

業務計畫	實施概況	實施成果
勞務收入	本年度預計辦理教師甄選報名費收入。	本年度已收取教師甄選報名費 6 千元。
財產收入	本本年度預計辦理財產報廢變賣之殘值收入、教職員工停車收入、校園場地開放等收入。	本年度已辦理收取財產報廢變賣殘值收入 2 萬 2 千元、教職員工停車收入 2 萬 6 千元、校園場地開放收入 92 萬元等。
政府撥入收入	本年度預計由公庫撥入數。	本年度已收公庫撥入數 2 億 3,009 萬 1 千元及教育部之補助計畫 42 萬元。
其他收入	本年度預計刷卡簡訊費、數位學生證補卡、廠商履約逾期罰款等收入及中央氣象局設置監測儀器電費分攤收入。	本年度已收取接受中央氣象局設置監測儀器電費分攤收入 4 千元、數位學生證補卡及廠商履約逾期罰款等收入 10 萬元。
國民教育計畫	本年度預計辦理教學事項為： <ol style="list-style-type: none"> <li>1. 辦理各項教學、學生事務、圖書及輔導等業務。</li> <li>2. 新購教具、圖書等各科教學設備，充實各科教材及用具。</li> <li>3. 革新教學方法，提高教學效能。</li> <li>4. 辦理教師甄選、指定活動等項目。</li> </ol>	本年度完成各項教學事項： <ol style="list-style-type: none"> <li>1. 辦理各項教學、學生事務、圖書及輔導等業務。</li> <li>2. 新購教學用具及圖書等設備，充實各科教材及用具。</li> <li>3. 規劃多元豐富的社團活動，重視品格教育並推動教育111，讓學生能適性揚才、多元展能。</li> <li>4. 申辦課程先鋒計畫，實踐素養導向的課程設計與教學實施。並推動全校教師公開授課、觀課，激勵教學典範學習，落實專業對話，確保教師教學及學生學習</li> </ol>

臺北市地方教育發展基金 - 臺北市松山區民生國民小學

業務計畫及預算概要

中華民國 110 年度

		品質。
一般行政管理計畫	本年度預計辦理事項為： 1. 綜理學校總務、人事、會計等業務。 2. 配合校務推動行政處室支援工作，進而增進校務運作。	綜理學校總務、人事、會計等業務，並配合校務推動行政處室支援工作，進而增進校務運作，達成預期目標。
建築及設備計畫	本年度預計辦理事項為： 1. 購置各學科教學課程需教學設備。 2. 辦理行政樓屋頂防水工程。	1. 購置各學科教學課程需教學設備。 2. 辦理行政樓屋頂防水工程。

二、上年度已過期間（109 年 1 月 1 日至 5 月 31 日止）計畫實施成果概述：

業務計畫	實施概況	實施成果
勞務收入	本年度截至 5 月 31 日止預計辦理教師甄選報名費等收入。	本年度截至 5 月 31 日止未收取教師甄選報名費。
財產收入	本年度截至 5 月 31 日止預計辦理財產報廢變賣之殘值收入、教職員工停車收入、校園場地開放等收入。	本年度截至 5 月 31 日止已收取財產報廢變賣殘值收入 3 萬 3 千元、教職員工停車收入 2 萬 9 千元、校園場地開放收入 28 萬 9 千元等。
政府撥入收入	本年度截至 5 月 31 日止預計公庫撥入數。	本年度截至 5 月 31 日公庫撥入數補助款 1 億 1,114 萬 2 千元及教育部之補助計畫 12 萬 9 千元。
其他收入	本年度截至 5 月 31 日止預計收取刷卡簡訊費、數位學生證補卡、廠商履約逾期罰款等收入及中央氣象局設置監測儀器電費分攤收入。	本年度截至 5 月 31 日止已收取數位學生證補卡及廠商履約逾期罰款等收入 1 萬 8 千元。
國民教育計畫	本年度截至 5 月 31 日止預計辦理教學事項為： 1. 辦理各項教學、學生事務、圖書及輔導等業務。	本年度截至 5 月 31 日止已完成教學事項： 1. 辦理各項教學、學生事務、圖書及輔導等業務。

臺北市地方教育發展基金 - 臺北市松山區民生國民小學

業務計畫及預算概要

中華民國 110 年度

	<ol style="list-style-type: none"> <li>2. 新購教具、圖書等各科教學設備，充實各科教材及用具。</li> <li>3. 革新教學方法，提高教學效能。</li> <li>4. 辦理教師甄選、指定活動等項目。</li> </ol>	<ol style="list-style-type: none"> <li>2. 新購教學用具及圖書等設備，充實各科教材及用具。</li> <li>3. 規劃多元豐富的社團活動，重視品格教育並推動教育111，讓學生能適性揚才、多元展能。</li> <li>4. 申辦課程先鋒計畫，建立核心團隊共同引領以實踐素養導向的課程設計與教學實施。</li> <li>5. 推動全校教師公開授課、觀課，激勵教學典範學習，落實專業對話，確保教師教學及學生學習品質。</li> </ol>
一般行政管理計畫	<p>本年度截至 5 月 31 日止預計辦理事項為：</p> <ol style="list-style-type: none"> <li>1. 綜理學校總務、人事、會計等業務。</li> <li>2. 配合校務推動行政處室支援工作，進而增進校務運作。</li> </ol>	<p>持續辦理學校總務、人事、會計等業務，並配合校務推動行政處室支援工作，進而增進校務運作，以達成預期目標。</p>
建築及設備計畫	<p>本年度截至 5 月 31 日止預計辦理事項為：</p> <ol style="list-style-type: none"> <li>1. 購置各學科教學課程需教學設備招標作業。</li> <li>2. 辦理教學樓廁所改善工程(第一期)之建築師及工程招標作業。</li> <li>3. 辦理電梯改善工程之建築師及工程招標作業。</li> </ol>	<ol style="list-style-type: none"> <li>1. 購置各學科教學課程需教學設備招標作業。</li> <li>2. 辦理教學樓廁所改善工程(第一期)之建築師及工程招標作業。</li> <li>3. 辦理電梯改善工程之建築師及工程招標作業。</li> </ol>

# 臺北市地方教育發展基金－臺北市松山區民生國民小學

## 補辦預算明細表

中華民國110年度

單位：新臺幣元

項 目	金額	辦理 年度	說 明
合計	91,000		
固定資產之建設改良擴充	91,000		
購置機械及設備	91,000	108	
CASE:需量監控盤t:2.0mm	11,000		經濟部補助校園能源翻新計畫-能源管理系統建置工程經費。
彩色螢幕12吋LCD觸控需量主機	49,000		經濟部補助校園能源翻新計畫-能源管理系統建置工程經費。
LED需量資訊電子看板	18,000		經濟部補助校園能源翻新計畫-能源管理系統建置工程經費。
KWD需量電表3P3W110V,RS485，經濟部商檢局檢驗封鉛	13,000		經濟部補助校園能源翻新計畫-能源管理系統建置工程經費。

備註：各基金依預算法第 8 8 條規定補辦預算，應確係不及編入年度預算，且因經營環境發生重大變遷或正常業務(含執行中央補助款項目)之確實需要，並經主管機關核轉本府核准先行辦理者；不具急迫性之事項，仍應儘可能納入預算辦理。

本 頁 空 白

# 預算主要表



# 臺北市地方教育發展基金－臺北市松山區民生國民小學

## 基金來源、用途及餘絀預計表

中華民國110年度

單位：新臺幣千元

前年度決算數	項 目	本年度預算數	上年度預算數	比較增減（－）
231,588	基金來源	221,139	220,237	902
6	勞務收入	15	15	
6	服務收入	15	15	
968	財產收入	1,067	1,067	
21	財產處分收入	40	40	
946	其他財產收入	1,027	1,027	
230,511	政府撥入收入	219,873	218,971	902
230,091	公庫撥款收入	219,873	218,971	902
420	政府其他撥入收入			
104	其他收入	184	184	
104	雜項收入	184	184	
229,719	基金用途	223,961	222,951	1,010
203,156	國民教育計畫	202,222	199,537	2,685
15,847	一般行政管理計畫	16,616	16,921	-305
10,716	建築及設備計畫	5,123	6,493	-1,370
1,869	本期賸餘(短絀)	-2,822	-2,714	-108
5,580	期初基金餘額	4,735	4,628	107
7,449	期末基金餘額	1,913	1,914	-1

註：前年度決算數細數之和與總數或略有出入，係四捨五入關係，以下各表同。

# 臺北市地方教育發展基金－臺北市松山區民生國民小學

## 現金流量預計表

中華民國110年度

單位：新臺幣千元

項 目	本 預	年 算	度 數	說 明
業務活動之現金流量				
本期賸餘(短絀)			-2,822	
業務活動之淨現金流入(流出)			-2,822	
其他活動之現金流量				
其他活動之淨現金流入(流出)				
現金及約當現金之淨增(淨減)			-2,822	
期初現金及約當現金			15,738	
期末現金及約當現金			12,916	

註：本表係採現金及約當現金基礎，包括現金及自投資日起3個月內到期或清償之債權證券。

# 預算明細表

臺北市地方教育發展基金－臺北市松山區民生國民小學

基金來源－服務收入明細表

中華民國110年度

單位：新臺幣元

科目	單位	本年度預算數			說明
		數量 業務量	利(費)率	金額	
合計				15,000	
服務收入	人	50	300	15,000	較上年度預算數15,000元，無增減。
				15,000	教師甄選報名費收入。

臺北市地方教育發展基金－臺北市松山區民生國民小學

基金來源－財產處分收入明細表

中華民國110年度

單位：新臺幣元

科目	單位	本年度預算數			說明
		數量 業務量	利(費)率	金額	
合計				40,000	
財產處分收入	年	1	40,000	40,000	較上年度預算數40,000元，無增減。 財產報廢變賣收入。

# 臺北市地方教育發展基金－臺北市松山區民生國民小學

## 基金來源－其他財產收入明細表

中華民國110年度

單位：新臺幣元

科 目	單位	本 年 度 預 算 數			說 明
		數量 業務量	利(費)率	金 額	
合計				1,027,000	
其他財產收入				1,027,000	較上年度預算數1,027,000元，無增減。 教職員工停車收入。 活動中心場地出借收入(收支對列)。
	年	1	27,000	27,000	
	年	1	1,000,000	1,000,000	

# 臺北市地方教育發展基金－臺北市松山區民生國民小學

## 基金來源－公庫撥款收入明細表

中華民國110年度

單位：新臺幣元

科 目	單位	本 年 度 預 算 數			說 明
		數量 業務量	利(費)率	金 額	
合計				219,873,000	
公庫撥款收入	年	1	219,873,000	219,873,000	較上年度預算數218,971,000元，增加902,000元。 市府補助款。

# 臺北市地方教育發展基金－臺北市松山區民生國民小學

## 基金來源－雜項收入明細表

中華民國110年度

單位：新臺幣元

科 目	單位	本 年 度 預 算 數			說 明
		數量 業務量	利(費)率	金 額	
合計				184,000	
雜項收入				184,000	較上年度預算數184,000元，無增減。
	年	1	180,000	180,000	廠商違約罰款、補發數位學生證及刷卡簡訊費收入。
	年	1	4,000	4,000	中央氣象局設置監測儀器電費分攤(收支對列)。



# 臺北市地方教育發展基金－臺北市松山區民生國民小學

## 基金用途－國民教育計畫明細表

中華民國110年度

單位：新臺幣元

前年度 決算數	上年度 預算數	科 目	本 年 度 預 算 數	說 明
203,155,523	199,537,000	合計	202,222,000	
193,345,478	189,220,000	用人費用	192,444,000	
95,876,689	90,456,000	正式員額薪資	91,644,000	較上年度預算數90,456,000元，增加1,188,000元。
95,876,689	90,456,000	職員薪金	91,644,000	
			6,312,000	教師8人薪金(詳用人費用彙計表)(含教育部補助導師費48,000元)。
			85,332,000	教師106人薪金(詳用人費用彙計表)(含教育部補助導師費672,000元)。
1,877,005	1,642,824	聘僱及兼職人員薪資	1,666,764	較上年度預算數1,642,824元，增加23,940元。
490,812	490,824	聘用人員薪金	514,764	
			514,764	專任輔導人員1人薪金(詳聘用及約僱人員明細表)(含教育部補助476,000元)。
1,386,193	1,152,000	兼職人員酬金	1,152,000	
			5,120	性別平等教育宣導活動行為人8小時性平課程鐘點費，16節*320元。
			204,800	補助調整授課特教教師鐘點費(教育部補助款)，8人*2節*40週*320元。
			20,480	補助調整授課鐘點費之外聘教師勞、健保及勞退費用(教育部補助款)。
			915,200	教師代課鐘點費，本校編制教師總人數114人，按9分之1計，編列13人，每人220節，總節數13人x220節=2,860節，每節320元。
			6,400	小田園教育體驗實習計畫田園教學鐘點費，20節*320元。
551,085	606,697	超時工作報酬	607,797	較上年度預算數606,697元，增加1,100元。
551,085	606,697	加班費	607,797	
			1,850	教師甄選工作人員加班費。
			9,250	場地清潔工作人員加班費(收支對列)。
			1,100	教師專業成長人員逾時加班費。
			14,800	專任輔導人員逾時加班費。
			580,797	不休假出勤加班費。
21,027,676	23,157,353	獎金	23,641,846	較上年度預算數23,157,353元，增加484,493元。
9,052,140	11,789,000	考績獎金	12,122,000	

# 臺北市地方教育發展基金－臺北市松山區民生國民小學

## 基金用途－國民教育計畫明細表

中華民國110年度

單位：新臺幣元

前年度 決算數	上年度 預算數	科 目	本 年 度 預 算 數	說 明
11,975,536	11,368,353	年終獎金	11,596,000 526,000 11,519,846 789,000 64,346	依考績法規定核發之獎金。 依考績法規定核發之獎金。 依規定於年節加發之獎金。 專任輔導人員依規定於年節加發之獎金(含教育部補助52,000元)。
62,127,739	62,667,405	退休及卹償金	10,666,500 63,740,226	依規定於年節加發之獎金。 較上年度預算數62,667,405元，增加1,072,821元。
61,316,824	59,807,784	職員退休及離職金	63,298,392 546,624 7,328,880 55,392,000	提撥退撫基金。 提撥退撫基金。 退休人員月退休金，117人x@38,000元x12月=53,352,000元；退休遺族月撫慰金，10人x@17,000元x12月=2,040,000元；合計55,392,000元。
810,915	2,859,621	工員退休及離職金	30,888 441,834 441,834	專任輔導人員提撥離職儲金。 職工1人退休一次退休金。
11,885,284	10,689,721	福利費	11,143,367	較上年度預算數10,689,721元，增加453,646元。
9,090,542	7,689,144	分擔員工保險費	7,802,244 60,228 7,207,236 534,780	專任輔導人員分擔勞保、健保費。 分擔公保、勞保、健保費。 分擔公保、勞保、健保費。
252,630	240,500	傷病醫藥費	268,800 10,800 160,000 98,000	職業安全衛生健康檢查經費，9人*1,200元(新增)。 健康檢查補助費，10人* 16,000元。 健康檢查補助費，28人* 3,500元。
963,444	1,031,940	員工通勤交通費	1,031,940 15,120 63,000	專任輔導人員上下班交通費，1人*12月* 2段*630元。 特教教師上下班交通費，5人*10月* 2段*630元。

# 臺北市地方教育發展基金－臺北市松山區民生國民小學

## 基金用途－國民教育計畫明細表

中華民國110年度

單位：新臺幣元

前年度 決算數	上年度 預算數	科 目	本 年 度 預 算 數	說 明
			18,900	特教教師上下班交通費，3人*10月*1段*630元。
			68,040	行政教師上下班交通費，9人*12月*1段*630元。
			60,480	行政教師上下班交通費，4人*12月*2段*630元。
			579,600	教師上下班交通費，46人*10月*2段*630元。
			226,800	教師上下班交通費，36人*10月*1段*630元。
1,578,668	1,728,137	其他福利費	2,040,383	
			16,000	專任輔導人員休假旅遊補助費。
			30,000	退休人員三節慰問金，5人*6,000元。
			6,000	教職員遺族三節慰問金，1人*6,000元。
			189,000	結婚補助，31,500元*2月*3人。
			730,000	喪葬補助，36,500元*5月*4人。
			829,383	子女教育補助費。
			240,000	休假旅遊補助費。
5,865,785	5,810,000	服務費用	5,670,000	
1,818,762	1,814,040	水電費	1,877,870	較上年度預算數1,814,040元，增加63,830元。
1,555,391	1,551,363	工作場所電費	1,599,391	
			1,555,391	班級電費。
			4,000	中央氣象局設置監測儀器電費分攤(收支對列)。
			40,000	場地開放電費(收支對列)。
263,371	262,677	工作場所水費	278,479	
			16,000	場地開放水費(收支對列)。
			262,479	班級水費。
57,657	76,030	旅運費	76,030	較上年度預算數76,030元，無增減。
57,657	76,030	國內旅費	76,030	
			5,040	專任輔導人員短程車資。
			60,450	校外教學隨隊人員出差旅費，13人*3天*1,550元。
			10,540	因公出差旅費。

# 臺北市地方教育發展基金－臺北市松山區民生國民小學

## 基金用途－國民教育計畫明細表

中華民國110年度

單位：新臺幣元

前年度 決算數	上年度 預算數	科 目	本 年 度 預 算 數	說 明
2,614,375	2,625,350	修理保養及保固費	2,589,950	較上年度預算數2,625,350元，減少35,400元。
1,570,738	1,337,400	一般房屋修護費	1,397,600	
			1,097,600	校舍及其他建築物等修理，2學期*548,800元。
			300,000	場地開放相關房屋修護費(收支對列)。
287,860	247,000	機械及設備修護費	239,600	
			201,600	游泳池水電清潔維護費，28班*7,200元。
			38,000	電腦設備維護費(電腦專案計畫)。
755,777	1,040,950	雜項設備修護費	952,750	
			482,350	場地開放相關設備保養費(收支對列)。
			470,400	教學設備及其他公用用具等之保養，2學期*235,200元。
824,781	657,080	一般服務費	657,200	較上年度預算數657,080元，增加120元。
14,728	15,480	佣金、匯費、經理費及手續費	15,600	
			15,600	委託超商代收學雜費手續費，1,300人*2學期*6元。
80,800	50,000	外包費	50,000	
			50,000	場地開放清潔外包費(收支對列)。
495,774	361,600	計時與計件人員酬金	361,600	
			41,600	閩客語教學支援人員鐘點費之外聘人員勞、健保及勞退費用。
			320,000	閩客語教學支援人員鐘點費，25人*1節*40週*320元。
233,479	230,000	體育活動費	230,000	
			212,000	文康活動費，本校編列教職員106人，每人編列2,000元。
			16,000	文康活動費，本校編列教職員8人，每人編列2,000元。
			2,000	文康活動費，本校編列專任輔導人員1人，每人編列2,000元。
550,210	637,500	專業服務費	468,950	較上年度預算數637,500元，減少168,550元。
109,880	274,300	講課鐘點、稿費、出席審查及查詢費	108,300	

# 臺北市地方教育發展基金－臺北市松山區民生國民小學

## 基金用途－國民教育計畫明細表

中華民國110年度

單位：新臺幣元

前年度 決算數	上年度 預算數	科 目	本 年 度 預 算 數	說 明
			6,000	家長教育成長暨志工培訓外聘訓練講授鐘點費，3節*2,000元。
			3,000	家長教育成長暨志工培訓內聘訓練講授鐘點費，3節*1,000元。
			14,400	資優班教材編輯費，2班*12月 x 600元。
			14,400	資源班教材編輯費，2班*12月 x 600元。
			12,000	資源班外聘訓練講授鐘點費，6節*2,000元。
			10,000	資優班外聘訓練講授鐘點費，5節*2,000元。
			2,000	性別平等教育宣導活動內聘講師鐘點費，2節*1,000元。
			2,500	性別平等教育校園性別事件調查出席費1人次。
			8,000	性別平等教育宣導活動外聘講師鐘點費，4節*2,000元。
			2,000	性別平等教育校園性別事件調查撰搞費。
			8,000	小田園教育體驗實習計畫田園教學外聘講師鐘點費，4節*2,000元。
			10,000	教師專業成長內聘訓練講授鐘點費，10節*1,000元。
			16,000	教師專業成長外聘訓練講授鐘點費，8節*2,000元。
121,310	91,150	委託檢驗(定)試驗認證費	90,400	
			18,000	飲水機水質檢驗費，15臺*1,200元。
			72,400	建物公共安全檢查簽證及申報費、消防安全檢測費、水質檢測費等(班級業務費)。
	5,150	試務甄選費	5,150	
			5,150	教師甄選試務費用。
319,020	266,900	其他專業服務費	265,100	
			50,000	場地開放保全費(收支對列)。
			20,000	學生輔導指導費。
			16,000	學童牙齒檢查費。
			16,200	1、2年級學童午餐指導費，18班*1人*9月*100元。
			51,300	3、4年級學童午餐指導費，19班*1人*9月

# 臺北市地方教育發展基金－臺北市松山區民生國民小學

## 基金用途－國民教育計畫明細表

中華民國110年度

單位：新臺幣元

前年度 決算數	上年度 預算數	科 目	本 年 度 預 算 數	說 明
				*300元。
			68,400	5、6年級學童午餐指導費，19班*1人*9月
				*400元。
			43,200	工作人員午餐指導費，12人*9月*400元。
2,908,155	3,246,000	材料及用品費	2,785,000	
696,762	904,050	使用材料費	743,220	較上年度預算數904,050元，減少160,830元。
				。
696,762	904,050	設備零件	743,220	
				50,000 場地開放相關設備費(收支對列)。
				5,000 資優班印相機1臺(由班級設備費移列)(新增)。
				4,500 資優班口袋彩色打印機1臺(由班級設備費移列)(新增)。
				3,000 資優班電子探針溫度計，2支*1,500元(由班級設備費移列)(新增)。
				5,620 資優班標籤印表機1組(由班級設備費移列)(新增)。
				2,500 資源班吹風機，2臺*1,250元(由班級設備費移列)(新增)。
				5,400 資源班滑板車，3臺*1,800元，(由班級設備費移列)(新增)。
				8,000 資源班氣炸烘焙爐1臺(由班級設備費移列)(新增)。
				9,900 資優班除濕機(10.0公升/日)1臺(由班級設備費移列)(新增)。
				9,900 空氣清淨機1臺(由班級設備費移列)(新增)。
			400,000	課桌椅，250組*1,600元，(由班級設備費移列)(新增)。
				239,400 電腦設備維護及管理費，38班*6,300元。
2,211,393	2,341,950	用品消耗	2,041,780	較上年度預算數2,341,950元，減少300,170元。
				。
		辦公(事務)用品	500	
	16,700			500 家長教育成長暨志工培訓材料印刷及文具紙張。
		報章雜誌	78,900	
76,156	86,100		69,900	圖書及視聽多媒體教材(由班級設備費移

# 臺北市地方教育發展基金－臺北市松山區民生國民小學

## 基金用途－國民教育計畫明細表

中華民國110年度

單位：新臺幣元

前年度 決算數	上年度 預算數	科 目	本 年 度 預 算 數	說 明
32,473	42,000	醫療用品(非醫療院所使用)	4,000	列)。 資優班圖書(由班級設備費移列)。
			5,000	小田園教育體驗實習計畫用書籍。
			41,000	
			41,000	健康中心醫療用品(56班)，1,000元x26班 +15,000元=41,000元。
2,102,764	2,197,150	其他用品消耗	1,921,380	
			55,600	小田園教育體驗實習計畫用園藝資材(如培 養土、除蟲用品、肥料、農具及雜支等)。
			8,000	教師甄選工作人員逾時誤餐餐盒費用，80 人次*100元。
			2,400	場地開放工作人員逾時誤餐餐盒費用，24 人次*100元(收支對列)。
			78,800	國小運動會布置材料、獎牌等費用，300元 x56班+62,000元=78,800元。
			2,000	辦理資優班業務事務用品及其他相關雜項 支出。
			2,400	辦理資源班業務事務用品及其他相關雜項 支出。
			27,640	資優班教學材料費，2班*13,820元。
			27,640	資源班教學材料費，2班*13,820元。
			2,400	資優班鑑定安置會議工作人員逾時誤餐餐 盒費用，24人次*100元。
			50,000	兒童節慶活動費。
			773,920	教學材料，56班*13,820元。
			102,000	教學用教科書，60班*1,700元。
			76,800	敬師活動費，128人*600元。
			145,600	衛生清潔、消毒水(班級業務費)，56班 *2,600元。
			162,400	專用垃圾袋(班級業務費)，56班*2,900元。
			380	性別平等教育宣導活動茶水及其他必要費 用。
			1,700	教師專業成長會場布置、茶水等費用。
			1,200	教師專業成長工作人員逾時誤餐餐盒費 用，12人次*100元。

# 臺北市地方教育發展基金－臺北市松山區民生國民小學

## 基金用途－國民教育計畫明細表

中華民國110年度

單位：新臺幣元

前年度 決算數	上年度 預算數	科 目	本 年 度 預 算 數	說 明
			75,000	綠屋頂計畫相關資材一批。
			500	家長教育成長暨志工培訓會場布置、茶水、照相等。
			325,000	學生活動經費，辦理各項體育、節慶等專案教育活動，1,625人*2學期*100元。
4,800	13,000	租金、償債、利息及相關手續費	5,000	
	8,000	交通及運輸設備租金		較上年度預算數8,000元，減少8,000元。
	8,000	車租		
4,800	5,000	雜項設備租金	5,000	較上年度預算數5,000元，無增減。
4,800	5,000	雜項設備租金	5,000	
			4,800	電錶月租費(班級業務費)，12月*400元。
			200	配合預算編列至千元，增列進位數200元。
744,783	879,000	會費、捐助、補助、分攤、照護、救濟與交流活動費	948,000	
10,000	10,000	捐助、補助與獎助	10,000	較上年度預算數10,000元，無增減。
10,000	10,000	獎助學員生給與	10,000	
			10,000	教育關懷獎每校推薦1名學生獎助金。
734,783	869,000	補貼、獎勵、慰問、照護與救濟	938,000	較上年度預算數869,000元，增加69,000元。
		獎勵費用	18,000	
			18,000	依「臺北市公立高級中等以下學校獎勵教師獎金發給要點」發放之獎勵，5人*3,600元(班級業務費)(新增)。
734,783	869,000	其他補貼、獎勵、慰問、照護與救濟	920,000	
			540	配合預算編列至千元，增列進位數540元。
			59,500	弱勢學生教科書補助費用，35人*1,700元。
			300,000	清寒學生餐費補助，30人*200日*50元。
			95,000	本市市民第3胎就讀國小教育補助費，95人*1,000元。
			16,000	弱勢學生冷氣使用費補助費用，20人*800元。
			448,960	補助學校午餐使用有機蔬菜或有機米計畫，1,403人*40週*1次*8元。
286,522	369,000	其他	370,000	



# 臺北市地方教育發展基金－臺北市松山區民生國民小學

## 基金用途－國民教育計畫明細表

中華民國110年度

單位：新臺幣元

前年度 決算數	上年度 預算數	科 目	本 年 度 預 算 數	說 明
286,522	369,000	其他支出	370,000	較上年度預算數369,000元，增加1,000元。
286,522	369,000	其他	370,000	
			162,500	班級自治費，1,625人*2學期*50元。
			56,000	國小游泳檢測未通過學生暑期游泳訓練班報名費，10班*5,600元。
			151,200	執行學生路隊安全導護費及導護志工保險費，6人x2學期x20週x5日x2次x63元=151,200元。
			300	配合預算編列至千元，增列進位數300元。

# 臺北市地方教育發展基金－臺北市松山區民生國民小學

## 基金用途－一般行政管理計畫明細表

中華民國110年度

單位：新臺幣元

前年度 決算數	上年度 預算數	科 目	本 年 度 預 算 數	說 明
15,847,255	16,921,000	合計	16,616,000	
12,968,735	13,675,000	用人費用	12,802,000	
8,703,153	9,210,000	正式員額薪資	8,634,000	較上年度預算數9,210,000元，減少576,000元。
7,532,352	8,238,000	職員薪金	8,238,000	職員12人薪金(詳用人費用彙計表)。
574,101	396,000	工員工資	396,000	工員1人工資(詳用人費用彙計表)。
596,700	576,000	警餉		
1,400		聘僱及兼職人員薪資		
1,400		兼職人員酬金		
290,936	472,066	超時工作報酬	424,550	較上年度預算數472,066元，減少47,516元。
290,936	472,066	加班費	424,550	
			398,750	不休假出勤加班費。
			25,800	學校工作人員業務逾時加班費。
2,040,611	2,034,250	獎金	1,914,250	較上年度預算數2,034,250元，減少120,000元。
936,793	887,500	考績獎金	839,500	
			839,500	依考績法規定核發之獎金。
1,103,818	1,146,750	年終獎金	1,074,750	
			1,074,750	依規定於年節加發之獎金。
735,623	782,568	退休及卹償金	736,488	較上年度預算數782,568元，減少46,080元。
678,204	750,888	職員退休及離職金	704,808	
			704,808	提撥退撫基金。
57,419	31,680	工員退休及離職金	31,680	
			31,680	提撥勞工退休準備金。
1,197,012	1,176,116	福利費	1,092,712	較上年度預算數1,176,116元，減少83,404元。
852,042	808,476	分擔員工保險費	741,072	
			741,072	分擔公保、勞保、健保費。
121,770	143,640	員工通勤交通費	143,640	
			68,040	職員暨技工、工友上下班交通費，9人*12月*1段*630元。
			75,600	職員暨技工、工友上下班交通費，5人*12月

# 臺北市地方教育發展基金－臺北市松山區民生國民小學

## 基金用途－一般行政管理計畫明細表

中華民國110年度

單位：新臺幣元

前年度 決算數	上年度 預算數	科 目	本 年 度 預 算 數	說 明
223,200	224,000	其他福利費	208,000	* 2段*630元。
			208,000	休假旅遊補助費。
2,474,692	2,750,000	服務費用	3,330,000	
85,110	94,688	郵電費	94,232	較上年度預算數94,688元，減少456元。
85,110	94,688	電話費	94,232	
			94,232	行政處室電話費(統籌業務費)。
1,671,182	1,956,912	一般服務費	2,537,368	較上年度預算數1,956,912元，增加580,456元。
1,651,982	1,928,912	外包費	2,511,368	
			80,000	消化超額職工(技工、工友)業務外包費，2人*1年*40,000元。
			1,296,000	工友業務外包費，3人*12月*36,000元。
			1,135,368	校警勞務外包費，2人*12月*47,307元。
19,200	28,000	體育活動費	26,000	
			26,000	文康活動費，本校編列職員12人，工員1人，合計13人，每人編列2,000元。
620,000	600,000	專業服務費	600,000	較上年度預算數600,000元，無增減。
620,000	600,000	其他專業服務費	600,000	
			600,000	校園安全機械定點、機動巡邏等保全費用。
98,400	98,400	公共關係費	98,400	較上年度預算數98,400元，無增減。
98,400	98,400	公共關係費	98,400	
			98,400	校長特別費，12月*8,200元。
401,828	494,000	材料及用品費	482,000	
401,828	494,000	用品消耗	482,000	較上年度預算數494,000元，減少12,000元。
398,828	488,700	辦公(事務)用品	482,000	
			481,448	統籌業務費計算如下：普通班56班，1,290元x15班x12月=232,200元，810元x15班x12月=145,800元，640元x26班x12月=199,680元，以上合計577,680元，除依實際需求移列電話費94,232元及會費2,000元外，其餘如列數。
			552	配合預算編列至千元，增列進位數552元。
3,000	5,300	服裝		

# 臺北市地方教育發展基金－臺北市松山區民生國民小學

## 基金用途－一般行政管理計畫明細表

中華民國110年度

單位：新臺幣元

前年度 決算數	上年度 預算數	科 目	本 年 度 預 算 數	說 明
2,000	2,000	會費、捐助、補助、分攤、照護 、救濟與交流活動費	2,000	
2,000	2,000	會費	2,000	較上年度預算數2,000元，無增減。
2,000	2,000	職業團體會費	2,000	
			2,000	護理師公會會費(統籌業務費)，2人*1,000元 。

# 臺北市地方教育發展基金－臺北市松山區民生國民小學

## 基金用途－建築及設備計畫明細表

中華民國110年度

單位：新臺幣元

前年度 決算數	上年度 預算數	科 目	本 年 度 預 算 數	說 明
10,716,339	6,493,000	合計	5,123,000	
10,716,339	6,493,000	購建固定資產、無形資產及非理財 目的之長期投資	5,123,000	
2,197,348	2,756,000	購建固定資產	940,000	
2,197,348	2,756,000	一般建築及設備計畫	940,000	
		班級設備	82,724	
		購置雜項設備	82,724	
			40,000	新購電鋼琴1臺。
			25,000	新購簡易籃球架，2組*12,500 元。
			17,724	汰換凸型跳高墊(上墊)1組。
		特殊班設備	16,100	
		購置雜項設備	16,100	
			16,100	汰換中空滾輪1個。
		資訊設備	841,176	
		購置機械及設備	841,176	
			293,676	汰換桌上型電腦(含顯示器 )，12部* 24,473元(電腦專案計 畫)。
			190,000	汰換網路及資訊周邊設備(電 腦專案計畫)。
			357,500	新購筆記型電腦，13部* 27,500 元(電腦專案計畫)。
2,197,348	2,756,000	校園設備		
1,977,848	2,592,000	購置機械及設備		
219,500	164,000	購置雜項設備		
36,000	36,000	購置無形資產	36,000	
36,000	36,000	一般建築及設備計畫	36,000	
		資訊設備	36,000	
		購置電腦軟體	36,000	
			36,000	電腦教學軟體費(電腦專案計 畫)。
36,000	36,000	校園軟體設備		
36,000	36,000	購置電腦軟體		
8,482,991	3,701,000	遞延支出	4,147,000	
8,482,991	3,701,000	一般建築及設備計畫	4,147,000	

# 臺北市地方教育發展基金－臺北市松山區民生國民小學

## 基金用途－建築及設備計畫明細表

中華民國110年度

單位：新臺幣元

前年度 決算數	上年度 預算數	科 目	本 年 度 預 算 數	說 明
		教學樓廁所改善工程	4,147,000	
		遞延修繕房屋建築支出	4,147,000	
			3,794,960	一、施工費。
			277,032	二、委託技術服務費(總包價 法)。
			75,008	三、工程管理費(按施工費約 2%提列)。
8,482,991	3,701,000	校園整修工程		
7,951,187	3,701,000	遞延修繕房屋建築支出		
531,804		其他遞延支出		

本 頁 空 白

# 預算參考表



# 臺北市地方教育發展基金－臺北市松山區民生國民小學

## 預計平衡表

中華民國110年12月31日

單位：新臺幣千元

108年(前年) 12月31日 決算數	科 目	110年12月31日 預計數	109年12月31日 預計數	比較增減(-)
5,166,760	資產合計	5,161,224	5,164,046	-2,822
5,166,760	資產	5,161,224	5,164,046	-2,822
18,733	流動資產	13,197	16,019	-2,822
18,452	現金	12,916	15,738	-2,822
18,452	銀行存款	12,916	15,738	-2,822
1	應收款項	1	1	
1	其他應收款	1	1	
280	預付款項	280	280	
280	預付費用	280	280	
4,454	投資、長期應收款項、貸墊款及準備金	4,454	4,454	
4,454	準備金	4,454	4,454	
3,040	退休及離職準備金	3,040	3,040	
1,414	其他準備金	1,414	1,414	
5,143,573	其他資產	5,143,573	5,143,573	
5,143,573	什項資產	5,143,573	5,143,573	
11	暫付及待結轉帳項	11	11	
5,143,562	代管資產	5,143,562	5,143,562	
5,166,760	負債及基金餘額合計	5,161,224	5,164,046	-2,822
5,159,311	負債	5,159,311	5,159,311	
11,007	流動負債	11,007	11,007	
11,007	應付款項	11,007	11,007	
10,915	應付代收款	10,915	10,915	
92	應付費用	92	92	
5,148,304	其他負債	5,148,304	5,148,304	
5,148,304	什項負債	5,148,304	5,148,304	
1,387	存入保證金	1,387	1,387	
3,040	應付退休及離職金	3,040	3,040	
5,143,562	應付代管資產	5,143,562	5,143,562	
315	暫收及待結轉帳項	315	315	
7,449	基金餘額	1,913	4,735	-2,822
7,449	基金餘額	1,913	4,735	-2,822
7,449	基金餘額	1,913	4,735	-2,822
7,449	累積餘額	1,913	4,735	-2,822

註：1.信託代理與保證資產(負債)前年度決算數100,000元，上年度預計數100,000元，本年度預計數100,000元。2.或有資產(負債)0元。3.本基金自93年度起，本固定項目分開原則，將屬長期固定帳項，包括固定資產15,831,865元、無形資產85,104元及長期債務0元等，另立帳類管理，未納入本表。

## 臺北市地方教育發展基金一

## 各項費用

中華民國

前年度 決算數	上年度 預算數	計畫別		合計	國民教育計畫
		用途別科目			
229,719,117	222,951,000	合計		223,961,000	202,222,000
206,314,213	202,895,000	用人費用		205,246,000	192,444,000
104,579,842	99,666,000	正式員額薪資		100,278,000	91,644,000
103,409,041	98,694,000	職員薪金		99,882,000	91,644,000
574,101	396,000	工員工資		396,000	
596,700	576,000	警餉			
1,878,405	1,642,824	聘僱及兼職人員薪資		1,666,764	1,666,764
490,812	490,824	聘用人員薪金		514,764	514,764
1,387,593	1,152,000	兼職人員酬金		1,152,000	1,152,000
842,021	1,078,763	超時工作報酬		1,032,347	607,797
842,021	1,078,763	加班費		1,032,347	607,797
23,068,287	25,191,603	獎金		25,556,096	23,641,846
9,988,933	12,676,500	考績獎金		12,961,500	12,122,000
13,079,354	12,515,103	年終獎金		12,594,596	11,519,846
62,863,362	63,449,973	退休及卹償金		64,476,714	63,740,226
61,995,028	60,558,672	職員退休及離職金		64,003,200	63,298,392
868,334	2,891,301	工員退休及離職金		473,514	441,834
13,082,296	11,865,837	福利費		12,236,079	11,143,367
9,942,584	8,497,620	分擔員工保險費		8,543,316	7,802,244
252,630	240,500	傷病醫藥費		268,800	268,800
1,085,214	1,175,580	員工通勤交通費		1,175,580	1,031,940
1,801,868	1,952,137	其他福利費		2,248,383	2,040,383
8,340,477	8,560,000	服務費用		9,000,000	5,670,000
1,818,762	1,814,040	水電費		1,877,870	1,877,870
1,555,391	1,551,363	工作場所電費		1,599,391	1,599,391
263,371	262,677	工作場所水費		278,479	278,479
85,110	94,688	郵電費		94,232	
85,110	94,688	電話費		94,232	
57,657	76,030	旅運費		76,030	76,030
57,657	76,030	國內旅費		76,030	76,030
2,614,375	2,625,350	修理保養及保固費		2,589,950	2,589,950

# 臺北市松山區民生國民小學

## 彙計表

110年度

單位：新臺幣元

一般行政管理計畫	建築及設備計畫				
16,616,000	5,123,000				
12,802,000					
8,634,000					
8,238,000					
396,000					
424,550					
424,550					
1,914,250					
839,500					
1,074,750					
736,488					
704,808					
31,680					
1,092,712					
741,072					
143,640					
208,000					
3,330,000					
94,232					
94,232					

## 臺北市地方教育發展基金一

## 各項費用

中華民國

前年度 決算數	上年度 預算數	計畫別		合計	國民教育計畫
		用途別科目			
1,570,738	1,337,400	一般房屋修護費		1,397,600	1,397,600
287,860	247,000	機械及設備修護費		239,600	239,600
755,777	1,040,950	雜項設備修護費		952,750	952,750
2,495,963	2,613,992	一般服務費		3,194,568	657,200
14,728	15,480	佣金、匯費、經理費及手續費		15,600	15,600
1,732,782	1,978,912	外包費		2,561,368	50,000
495,774	361,600	計時與計件人員酬金		361,600	361,600
252,679	258,000	體育活動費		256,000	230,000
1,170,210	1,237,500	專業服務費		1,068,950	468,950
109,880	274,300	講課鐘點、稿費、出席審查及查詢費		108,300	108,300
121,310	91,150	委託檢驗(定)試驗認證費		90,400	90,400
	5,150	試務甄選費		5,150	5,150
939,020	866,900	其他專業服務費		865,100	265,100
98,400	98,400	公共關係費		98,400	
98,400	98,400	公共關係費		98,400	
3,309,983	3,740,000	材料及用品費		3,267,000	2,785,000
696,762	904,050	使用材料費		743,220	743,220
696,762	904,050	設備零件		743,220	743,220
2,613,221	2,835,950	用品消耗		2,523,780	2,041,780
398,828	505,400	辦公(事務)用品		482,500	500
76,156	86,100	報章雜誌		78,900	78,900
3,000	5,300	服裝			
32,473	42,000	醫療用品(非醫療院所使用)		41,000	41,000
2,102,764	2,197,150	其他用品消耗		1,921,380	1,921,380
4,800	13,000	租金、償債、利息及相關手續費		5,000	5,000
	8,000	交通及運輸設備租金			
	8,000	車租			
4,800	5,000	雜項設備租金		5,000	5,000
4,800	5,000	雜項設備租金		5,000	5,000
10,716,339	6,493,000	購建固定資產、無形資產及非理財目的之長期投資		5,123,000	
2,197,348	2,756,000	購建固定資產		940,000	

# 臺北市松山區民生國民小學

## 彙計表

110年度

單位：新臺幣元

一般行政管理計畫	建築及設備計畫				
2,537,368					
2,511,368					
26,000					
600,000					
600,000					
98,400					
98,400					
482,000					
482,000					
482,000					
	5,123,000				
	940,000				

臺北市地方教育發展基金一

各項費用

中華民國

前年度 決算數	上年度 預算數	計畫別	合計	國民教育計畫
		用途別科目		
1,977,848	2,592,000	購置機械及設備	841,176	
219,500	164,000	購置雜項設備	98,824	
36,000	36,000	購置無形資產	36,000	
36,000	36,000	購置電腦軟體	36,000	
8,482,991	3,701,000	遞延支出	4,147,000	
7,951,187	3,701,000	遞延修繕房屋建築支出	4,147,000	
531,804		其他遞延支出		
746,783	881,000	會費、捐助、補助、分攤、照護、救濟 與交流活動費	950,000	948,000
2,000	2,000	會費	2,000	
2,000	2,000	職業團體會費	2,000	
10,000	10,000	捐助、補助與獎助	10,000	10,000
10,000	10,000	獎助學員生給與	10,000	10,000
734,783	869,000	補貼、獎勵、慰問、照護與救濟	938,000	938,000
		獎勵費用	18,000	18,000
734,783	869,000	其他補貼、獎勵、慰問、照護與救濟	920,000	920,000
286,522	369,000	其他	370,000	370,000
286,522	369,000	其他支出	370,000	370,000
286,522	369,000	其他	370,000	370,000

# 臺北市松山區民生國民小學

## 彙計表

110年度

單位：新臺幣元

一般行政管理計畫	建築及設備計畫				
	841,176				
	98,824				
	36,000				
	36,000				
	4,147,000				
	4,147,000				
2,000					
2,000					
2,000					

# 臺北市地方教育發展基金－臺北市松山區民生國民小學

## 員工人數彙計表

中華民國110年度

單位：人

計 畫 及 項 目	上年度最高可 進用員額數	本年度 增減(-)數	本年度最高可 進用員額數	說 明
合計	129	-1	128	
國民教育計畫部分	115		115	
職員	114		114	
聘用	1		1	
一般行政管理計畫部分	14	-1	13	
職員	12		12	
駐衛警	1	-1		
技工	1		1	
工友				

註：1.本表約僱、聘用係指奉准有案之約聘僱人員。

2.外包費編列工友外包3人、校警外包2人、場地開放清潔外包費、消化超額職工業務外包費，計256萬1,368元。3.計時與計件人員酬金編列閩客語教學支援人員鐘點費計36萬1,600元。



本 頁 空 白

臺北市地方教育發展基金一

用人費用

中華民國

計畫及項目	合計	正式 員額 薪資	聘僱 人員 薪資	超時 工作 報酬	津貼	獎 金		
						年終獎金	考績獎金	其他
合計	205,246,000	100,278,000	514,764	1,032,347		12,594,596	12,961,500	
國民教育計畫	192,444,000	91,644,000	514,764	607,797		11,519,846	12,122,000	
職員薪金	91,644,000	91,644,000						
聘用人員 薪金	514,764		514,764					
兼職人員 酬金	1,152,000							
加班費	607,797			607,797				
考績獎金	12,122,000						12,122,000	
年終獎金	11,519,846					11,519,846		
職員退休 及離職金	63,298,392							
工員退休 及離職金	441,834							
分擔員工 保險費	7,802,244							
傷病醫藥 費	268,800							
員工通勤 交通費	1,031,940							
其他福利 費	2,040,383							
一般行政管理計畫	12,802,000	8,634,000		424,550		1,074,750	839,500	
職員薪金	8,238,000	8,238,000						
工員工資	396,000	396,000						
加班費	424,550			424,550				
考績獎金	839,500						839,500	
年終獎金	1,074,750					1,074,750		

# 臺北市松山區民生國民小學

## 彙計表

110年度

單位：新臺幣元

退休及卹償金		資遣費	福 利 費					提繳費	兼任 人員 用人 費用
退休金	卹償金		分擔 保險費	傷病 醫藥費	提撥 福利金	員工通勤 交通費	其他		
64,476,714			8,543,316	268,800		1,175,580	2,248,383	1,152,000	
63,740,226			7,802,244	268,800		1,031,940	2,040,383	1,152,000	
63,298,392								1,152,000	
441,834			7,802,244						
				268,800					
						1,031,940			
							2,040,383		
736,488			741,072			143,640	208,000		

計畫及項目	合計	正式 員額 薪資	聘僱 人員 薪資	超時 工作 報酬	津貼	獎 金		
						年終獎金	考績獎金	其他
職員退休 及離職金	704,808							
工員退休 及離職金	31,680							
分擔員工 保險費	741,072							
員工通勤 交通費	143,640							
其他福利 費	208,000							

註：1.本表兼任人員用人費用，係學校教職員兼課或請假代課鐘點費。

2.外包費編列工友外包3人、校警外包2人、場地開放清潔外包費、消化超額職工業務外包費，計256萬1,368元。

3.計時與計件人員酬金編列閩客語教學支援人員鐘點費計36萬1,600元。

# 臺北市松山區民生國民小學

## 彙計表

110年度

單位：新臺幣元

退休及卹償金		資遣費	福 利 費					提繳費	兼任人員用人費用
退休金	卹償金		分擔保險費	傷病醫藥費	提撥福利金	員工通勤交通費	其他		
704,808									
31,680									
			741,072			143,640		208,000	

臺北市地方教育發展基金一

聘用及約僱

中華民國

區分及職稱	人數	擔任工作	聘用或約僱 起訖期間	薪點	年需經費
合計	1				623,863
聘用人員小計	1				623,863
專業人員	1				623,863
聘用人員(296)	1	擔任本校及駐點學校專任 輔導人員及駐區服務	110/1/1-110/12/31	312	623,863

# 臺北市松山區民生國民小學

## 人員明細表

110年度

單位：新臺幣元

小計	月 支			離職 儲金	經費來源 及其科目
	折合 金額	勞保 保險費	健康 保險費		
38,906	38,906				國民教育計畫

# 臺北市地方教育發展基金－臺北市松山區民生國民小學

## 單位（或計畫）成本分析表

中華民國110年度

單位：新臺幣千元

計畫別	單位	單位成本(元)或 平均利(費)率	數量	預算數	說明
合計				223,961	
國民教育計畫				202,222	
一般行政管理計畫				16,616	
建築及設備計畫				5,123	



# 臺北市地方教育發展基金－臺北市松山區民生國民小學

## 5年來主要業務計畫分析表

中華民國110年度

單位：新臺幣千元

年度及項目	單位	數量	單位成本(元)或 平均利(費)率	金額	說明
(本)年度預算數					
國民教育計畫				202,222	
(上)年度預算數					
國民教育計畫				199,537	
(前)年度決算數					
國民教育計畫				203,156	
(107)年度決算數					
國民教育計畫				200,540	
(106)年度決算數					
國民教育計畫				188,530	

臺北市地方教育發展基金－臺北市松山區民生國民小學

資本資產明細表

中華民國110年度

單位：新臺幣千元

項 目	取得成本 (期初餘額)	以前年度 累計折舊/ 長期投資 評 價	本 年 度 變 動				本年度累計折 舊/長期投資 評價變動數	期末餘額	
			增加		減少				主要增減 原因說明
			金額	類型	金額	類型			
合計	54,694	33,258	976		41		6,454	15,917	
土地改良物	4,818	1,153					477	3,188	
房屋及建築	2,741	868					57	1,816	
機械及設備	30,388	19,566	841	增置			4,439	7,224	
交通及運輸 設備	1,774	1,233					195	346	
雜項設備	14,883	10,438	99	增置			1,286	3,258	
電腦軟體	90		36	增置	41	無形資 產攤銷		85	