

中華民國 110 年度

4-0501293

臺北市總預算

臺北市政府教育局主管

臺北市地方教育發展基金

臺北市立西湖國民中學附屬單位預算之分預算

(特別收入基金)

臺北市立西湖國民中學編

臺北市地方教育發展基金－臺北市立西湖國民中學

目次

中華民國110年度

一、財務摘要	第 1 頁
二、業務計畫及預算概要	第 3 -11 頁
三、預算主要表	
(一) 基金來源、用途及餘絀預計表	第 13 頁
(二) 現金流量預計表	第 14 頁
四、預算明細表	
(一) 基金來源－服務收入明細表	第 15 頁
(二) 基金來源－財產處分收入明細表	第 16 頁
(三) 基金來源－其他財產收入明細表	第 17 頁
(四) 基金來源－公庫撥款收入明細表	第 18 頁
(五) 基金來源－雜項收入明細表	第 19 頁
(六) 基金用途－國民教育計畫明細表	第 20 -28 頁
(七) 基金用途－一般行政管理計畫明細表	第 29 -30 頁
(八) 基金用途－建築及設備計畫明細表	第 31 -32 頁
五、預算參考表	
(一) 預計平衡表	第 33 頁
(二) 各項費用彙計表	第 34 -39 頁
(三) 員工人數彙計表	第 40 頁
(四) 用人費用彙計表	第 42 -45 頁
(五) 單位（或計畫）成本分析表	第 46 頁
(六) 5年來主要業務計畫分析表	第 47 頁
(七) 資本資產明細表	第 48 頁

臺北市地方教育發展基金－臺北市立西湖國民中學

財務摘要

中華民國110年度

單位：新臺幣千元

項 目	本 年 度	上 年 度	比較增減數	%
經營成績：				
基金來源	91,775	100,654	-8,879	-8.82
基金用途	95,356	103,344	-7,988	-7.73
賸餘(短絀)	-3,581	-2,690	-891	--
餘絀情形：				
基金餘額	1,448	5,029	-3,581	-71.21
現金流量(註)：				
現金及約當現金之淨增(減)	-3,581	-2,690	-891	--

附註：現金流量係採現金及約當現金基礎，包括現金及自投資日起3個月內到期或清償之債權證券。

本 頁 空 白

業務計畫及預算概要

臺北市地方教育發展基金－臺北市立西湖國民中學

業務計畫及預算概要

中華民國 110 年度

壹、基金概況

一、設立宗旨及願景：

- (一) 本校遵照憲法第 158 條及 160 條規定，教育文化應發展國民之民族精神、自治精神，國民道德與健全體格、科學及生活智能，以培養八大學習領域及十大基本能力。
- (二) 本校自 91 年度起依教育經費編列與管理法第 13 條規定設置「臺北市地方教育發展基金」，以促進教育健全發展，提昇教育經費運用績效。
- (三) 本校創校以「樂觀進取、敦品勵學」為校訓，建構「健康」、「務實」、「品味」、「卓越」的學校發展願景，期能培養「愛惜生命，尊重他人，凡事腳踏實地，有良好的做事態度及執行力，並能知福感恩，關懷社會，熱心公益，成為人際圓融、氣質優雅的國民」，隨著 12 年課綱的推展，更透過學校創新思維及經營，落實課程與教學，培養西中學子具有「邏輯思辨、主動學習，願意同理關懷，勇於探索、解決問題」的世界公民。

二、施政重點：

- (一) 開啟多元智慧：尊重每個學生獨特的個性，以多元智慧的觀點協助他找到生命的亮點，肯定天生我才必有用，能知於學，樂於學。
- (二) 培養生活能力：培養學生帶得走的公民關鍵能力，強化自我管理、閱讀理解、理性批判、問題解決、奉獻服務、溝通表達等核心素養。
- (三) 蘊育人文情懷：在溫馨開放的校園文化中，孕育人文情懷，學會尊重、包容；建構生命的價值、完成人性的開展。
- (四) 建置溫馨民主的校園文化：
 1. 以參與式管理、落實行政、教師會、家長會三者的良性互動。
 2. 以學生第一，教學優先的觀念提昇行政服務效率。
 3. 放下威權心態，開啟校園民主之風氣。
- (五) 推動適性教學：
 1. 落實校本課程理念，採多元化、活潑化的教學及評量。
 2. 運用校內、外資源，加強多元學習能力。
 3. 關懷相對弱勢學生之教學及輔導。
 4. 推動行動學習，充實學生運用資訊之知能，並提昇教師運用學習

業務計畫及預算概要

中華民國 110 年度

載具教學之能力。

(六) 辦理發展性的訓輔活動：

1. 辦理各項活動、競賽及展演。
2. 推動校內外學習服務。
3. 發展績優社團及校隊，如羽球隊、太鼓社及直笛團等。
4. 加強新興領域教育的辦理，並融入各科教學以收成效。

三、組織概況：

本校設置校長 1 人，綜理全校校務，下設教務處、學生事務處、總務處、輔導室、會計室及人事室等單位。

內部分層業務如下：

(一) 教務處：秉承校長之命，辦理全校教務事項。

1. 教學組：掌理課程編排、課業考查、學藝競賽、教學研究、教師進修、差假、教師調代課及缺補課之查核等事項。
2. 註冊組：掌理註冊、編班、轉學、學籍保管、各項獎助學金補助及成績考查等有關學籍事項。
3. 設備組：掌理教科書編選、教學用具之管理、保管及出版學校刊物等事項。
4. 資訊組：掌理電腦設備及區域網路之管理、保管等事項。

(二) 學生事務處：秉承校長之命，辦理全校學生事務事項。

1. 訓育組：掌理訓育計畫之擬定及辦理各類訓育等活動。
2. 體育組：掌理學生體育活動、體格鍛鍊等事項。
3. 生教組：掌理學生日常生活常規，辦理交通導護各項事項。
4. 衛生組：掌理健康檢查，個人及環境衛生檢查、保健等事項。

(三) 總務處：秉承校長之命，辦理全校總務事項。

1. 事務組：掌理校舍、校具、財產、物品採購保管、工程發包、監工及驗收。
2. 文書組：掌理文件收發登錄、撰擬繕校、典守學校印信、檔案保管、整理各項會議紀錄及校史等事項。
3. 出納組：掌理現金、零用金、票據、契約之保管等收支事項，辦理員工薪津發放及各項扣繳單據證明等。

臺北市地方教育發展基金－臺北市立西湖國民中學

業務計畫及預算概要

中華民國 110 年度

(四) 輔導室：秉承校長之命，辦理全校學生學習輔導、生活輔導、生涯輔導等事項。

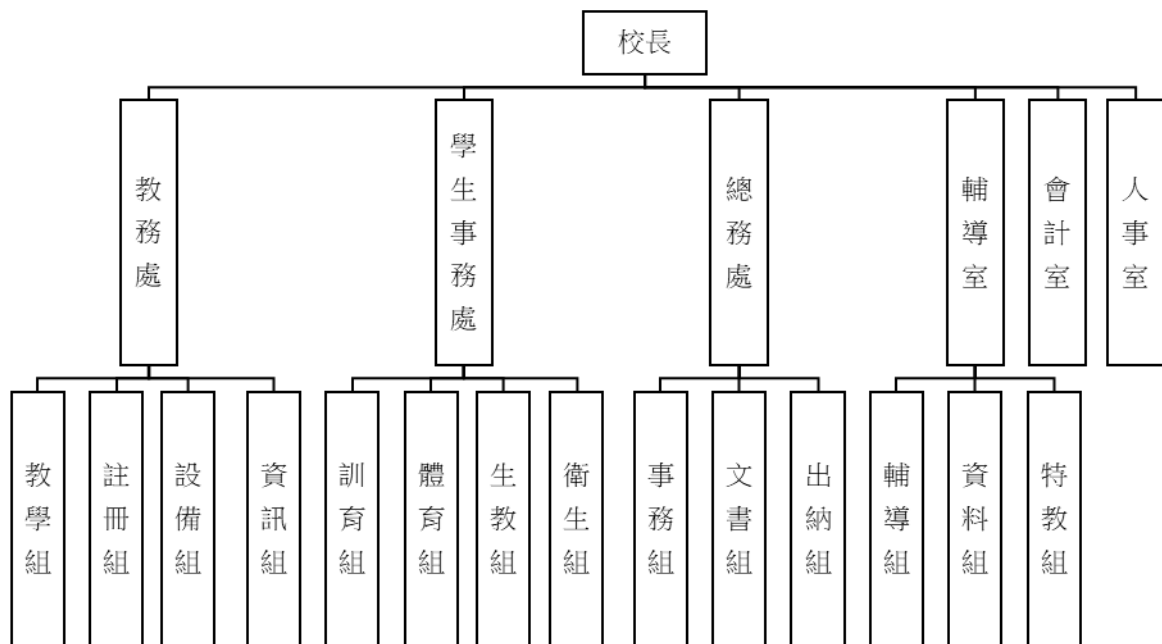
1. 輔導組：掌理學生個案建立、學習輔導、生活輔導、生涯輔導及兩性教育、親職教育等事項。

2. 資料組：辦理輔導資料搜集建檔、組訓愛心家長、實施測驗、社區人力整合、出版親職刊物等事項。

3. 特教組：擬訂特殊教育計畫章則、親師輔導諮詢、特教班甄選鑑別、實施各項診斷測驗、特教生追蹤輔導等事項。

(五) 會計室：秉承上級主計機關之監督與指導，並受校長之指揮，依法辦理歲計、會計、統計等事項。

(六) 人事室：秉承上級人事機關之監督與指導，並受校長之指揮，依法辦理人事管理查核等事項。



四、基金歸類及屬性：

本校地方教育發展基金依據教育經費編列與管理法第 13 條規定設置，本基金為預算法第 4 條第 1 項第 2 款第 5 目所定之特別收入基金，以本府教育局為管理機關。

臺北市地方教育發展基金－臺北市立西湖國民中學

業務計畫及預算概要

中華民國 110 年度

貳、業務計畫

一、基金來源：

單位：新臺幣千元

業務計畫	本年度預算數	實施內容
勞務收入	66	本年度預計辦理暑期游泳班報名費收入及教師甄選報名費收入等。
財產收入	837	本年度預計辦理財產報廢變賣之殘值收入、教職員工停車收入、開放學校場地收入及學生宿舍費收入等。
政府撥入收入	90,740	本年度預計由公庫撥入數。
其他收入	132	本年度預計收取數位學生證補卡費及簡訊費等收入。

二、基金用途：

單位：新臺幣千元

業務計畫	本年度預算數	實施內容
國民教育計畫	73,616	本年度預計辦理教學事項為： 1. 各項教學、學生事務、圖書及輔導等業務。 2. 新購教具、圖書等各科教學設備，充實各科教材及用具。 3. 革新教學方法，提高教學效能。 4. 教師甄選業務、指定活動等項目。
一般行政管理計畫	19,485	本年度預計辦理事項為： 1. 綜理學校總務、人事、會計等業務。 2. 配合校務推動行政處室支援工作，進而增進校務運作。
建築及設備計畫	2,255	本年度預計辦理事項為： 1. 購置教學所需教學設備等及改善教學環境。 2. 辦理科學樓、倫理樓廊道整修工程。

臺北市地方教育發展基金 - 臺北市立西湖國民中學
業務計畫及預算概要

中華民國 110 年度

參、預算概要

一、基金來源及用途之預計：

(一) 本年度基金來源：

服務收入 6 萬 6 千元、財產處分收入 2 萬 1 千元、其他財產收入 81 萬 6 千元、公庫撥款收入 9,074 萬元、雜項收入 13 萬 2 千元，本年度基金來源 9,177 萬 5 千元，較上年度預算數 1 億 65 萬 4 千元，減少 887 萬 9 千元，約 8.82%，主要係公庫撥款收入減編所致。

(二) 本年度基金用途：

國民教育計畫 7,361 萬 6 千元，一般行政管理計畫 1,948 萬 5 千元，建築及設備計畫 225 萬 5 千元，本年度基金用途 9,535 萬 6 千元，較上年度預算數 1 億 334 萬 4 千元，減少 798 萬 8 千元，約 7.73%，主要係建築及設備計畫減編所致。

二、基金餘絀之預計：

本年度基金來源及用途相抵後，差短 358 萬 1 千元，較上年度預算數差短 269 萬元，增加 89 萬 1 千元，將移用以前基金餘額支應。

三、現金流量之預計：

本年度業務活動淨現金流出 358 萬 1 千元。

四、補辦預算事項：詳補辦預算明細表

(一) 固定資產之建設改良擴充 15 萬 9 千元

1.108 年度教育部補助充實公立國民中學生活科技教室基本設備經費 3 萬 3 千元(代收代付)，學校自籌款由基金餘額項下支應 3 萬 6 千元，共計 6 萬 9 千元。

2.108 年度為保障校園安全及學生健康就學環境確實需要，且具急迫及必要性，由基金餘額項下支應 2 萬 8 千元。

3.108 年度為支持選手訓練確實需要，且具急迫及必要性，由其他準備金項下支應 9 萬 5 千元。

臺北市地方教育發展基金 - 臺北市立西湖國民中學

業務計畫及預算概要

中華民國 110 年度

肆、以前年度計畫實狀況及成果概述：

一、前（108）年度計畫實施成果概述：

業務計畫	實施概況	實施成果
勞務收入	本年度預計收取教師甄選報名費及暑期游泳訓練班教學學生票報名費等收入。	本年度已收取教師甄選報名費計 6 千元、收取暑期游泳訓練班報名費 6 萬 6 千元等。
財產收入	本年度預計辦理財產報廢變賣之殘值收入、教職員工停車收入、校園場地開放收入等。	本年度已收取財產報廢變賣殘值收入 1 千元、教職員工停車收入 2 千元、校園場地開放收入 83 萬元等。
政府撥入收入	本年度預計市府之補助款。	本年度已收取公庫撥入數 9,842 萬 9 千元及教育部之補助計畫 33 萬 1 千元。
其他收入	本年度預計收取數位學生證補卡、簡訊費等收入。	本年度已收取數位學生證補卡、簡訊費及廠商履約逾期罰款等收入 7 千元。
國民教育計畫	<p>本年度預計辦理教學事項為：</p> <ol style="list-style-type: none"> 1. 辦理各項教學、學生事務、圖書及輔導等業務。 2. 新購教具、圖書等各科教學設備，充實各科教材及用具。 3. 革新教學方法，提高教學效能。 4. 辦理教師甄選、指定活動等項目。 	<p>本年度已辦理普通教室學生課桌椅改善、預防中輟實施彈性適性化教育、活化教學、性別平等教育宣導活動、小田園教育體驗學習、教師專業成長、適性入學宣導、生涯發展教育、綠屋頂計畫、國中冬夏令營、國中人權法治品德教育活動、清寒學生餐費補助、輔導活動、技職教育、免試及 12 年國教校園宣導、程式設計教學推廣等業務，並積極推動雙語實驗課程學校計畫，以達成預期目標。</p>
一般行政管理計畫	<p>本年度預計辦理事項為：</p> <ol style="list-style-type: none"> 1. 綜理學校總務、人事、 	<p>綜理學校總務、人事、會計等業務，並配合校務推動行政處室支援工作，進</p>

臺北市地方教育發展基金 - 臺北市立西湖國民中學

業務計畫及預算概要

中華民國 110 年度

	會計等業務。 2. 配合校務推動行政處室支援工作，進而增進校務運作。	而增進校務運作，達成預期目標。
建築及設備計畫	本年度預計辦理事項為： 1. 購置各學科教學課程需教學設備。 2. 辦理行政辦公室設施設備優質化工程。 3. 辦理校舍門窗改善工程。 4. 辦理專科教室環境改善工程。	1. 購置各學科教學課程需教學設備。 2. 辦理行政辦公室設施設備優質化工程。 3. 辦理校舍門窗改善工程。 4. 辦理專科教室環境改善工程。

二、上年度已過期間（109 年 1 月 1 日至 5 月 31 日止）計畫實施成果概述：

業務計畫	實施概況	實施成果
勞務收入	本年度截至 5 月 31 日止預計收取教師甄選報名費及暑期游泳訓練班教學學生票報名費等收入。	本年度截至 5 月 31 日止已收取教師甄選報名費計 300 元，並持續辦理中。
財產收入	本年度截至 5 月 31 日止預計辦理財產報廢變賣之殘值收入、教職員工停車收入、校園場地開放收入、學生宿舍費收入等。	本年度截至 5 月 31 日止已收取教職員工停車收入 8 千元、校園場地開放收入 24 萬 1 千元、學生宿舍費收入 4 萬 9 千元等。
政府撥入收入	本年度截至 5 月 31 日止預計市府之補助款。	本年度截至 5 月 31 日止已收取公庫撥入數 4,340 萬 2 千元及教育部之補助計畫 71 萬 9 千元。
其他收入	本年度截至 5 月 31 日止本年度預計收取數位學生證補卡、簡訊費等收入。	本年度截至 5 月 31 日止已收取數位學生證補卡及廠商履約逾期罰款等收入 4 萬元。
國民教育計畫	本年度截至 5 月 31 日止預計辦理教學事項為： 1. 辦理各項教學、學生事務、圖書及輔導等業務。 2. 新購教具、圖書等各科	持續辦理普通教室學生課桌椅改善、活化教學、性別平等教育宣導活動、小田園教育體驗學習、生涯發展教育、綠屋頂計畫、

臺北市地方教育發展基金 - 臺北市立西湖國民中學

業務計畫及預算概要

中華民國 110 年度

	<p>教學設備，充實各科教材及用具。</p> <p>3. 革新教學方法，提高教學效能。</p> <p>4. 辦理教師甄選、指定活動等項目。</p>	<p>清寒學生餐費補助、輔導活動、技職教育、免試及12年國教校園宣導等業務，並積極推動雙語實驗課程學校計畫，以達成預期目標。</p>
一般行政管理計畫	<p>本年度截至5月31日止預計辦理事項為：</p> <p>1. 綜理學校總務、人事、會計等業務。</p> <p>2. 配合校務推動行政處室支援工作，進而增進校務運作。</p>	<p>持續辦理學校總務、人事、會計等業務，並配合校務推動行政處室支援工作，進而增進校務運作，以達成預期目標。</p>
建築及設備計畫	<p>本年度截至5月31日止預計辦理事項為：</p> <p>1. 購置各學科教學課程需教學設備招標作業。</p> <p>2. 委託新建工程處代辦本校臨環山路一段學校退縮地人行道整修工程。</p> <p>3. 辦理活動中心4樓整修工程之建築師及工程招標作業。</p> <p>4. 辦理地震後校舍修復及中正樓遮陽設施工程採購招標作業。</p>	<p>1. 購置各學科教學課程需教學設備招標作業。</p> <p>2. 委託新建工程處代辦本校臨環山路一段學校退縮地人行道整修工程。</p> <p>3. 辦理活動中心4樓整修工程之建築師及工程招標作業。</p> <p>4. 辦理地震後校舍修復及中正樓遮陽設施工程採購招標作業。</p>

臺北市地方教育發展基金－臺北市立西湖國民中學

補辦預算明細表

中華民國110年度

單位：新臺幣元

項 目	金額	辦理年度	說 明
合計	159,000		
固定資產之建設改良擴充	159,000		
購置機械及設備	36,000	108	教育部補助充實公立國民中學生活科技教室基本設備購置配電及防漏設施1套，中央補助33,865元(代收代付)，學校自籌35,135元，所需經費擬由本校基金餘額支應。
配電及防漏設施	36,000		
購置交通及運輸設備	28,000	108	為保障校園安全及學生健康就學環境，確實需要辦理新購，且具急迫及必要性，所需經費擬由本校基金餘額支應。
監視錄影儲存主機	28,000		
購置雜項設備	95,000	108	為支持選手訓練，確實需要汰舊換新，且具急迫及必要性，所需經費擬由本校其他準備金支應。
羽球穿線機	95,000		

備註：各基金依預算法第88條規定補辦預算，應確係不及編入年度預算，且因經營環境發生重大變遷或正常業務(含執行中央補助款項目)之確實需要，並經主管機關核轉本府核准先行辦理者；不具急迫性之事項，仍應儘可能納入預算辦理。

本 頁 空 白

預算主要表

臺北市地方教育發展基金－臺北市立西湖國民中學

基金來源、用途及餘絀預計表

中華民國110年度

單位：新臺幣千元

前年度決算數	項 目	本年度預算數	上年度預算數	比較增減（－）
99,672	基金來源	91,775	100,654	-8,879
72	勞務收入	66	108	-42
72	服務收入	66	108	-42
833	財產收入	837	859	-22
1	財產處分收入	21	29	-8
832	其他財產收入	816	830	-14
98,761	政府撥入收入	90,740	99,570	-8,830
98,429	公庫撥款收入	90,740	99,570	-8,830
331	政府其他撥入收入			
7	其他收入	132	117	15
7	雜項收入	132	117	15
101,327	基金用途	95,356	103,344	-7,988
73,271	國民教育計畫	73,616	74,077	-461
17,480	一般行政管理計畫	19,485	19,474	11
10,575	建築及設備計畫	2,255	9,793	-7,538
-1,654	本期賸餘(短絀)	-3,581	-2,690	-891
9,373	期初基金餘額	5,029	5,407	-378
7,719	期末基金餘額	1,448	2,717	-1,269

註：前年度決算數細數之和與總數或略有出入，係四捨五入關係，以下各表同。

臺北市地方教育發展基金－臺北市立西湖國民中學

現金流量預計表

中華民國110年度

單位：新臺幣千元

項 目	本 預	年 算	度 數	說 明
業務活動之現金流量				
本期賸餘(短絀)			-3,581	
業務活動之淨現金流入(流出)			-3,581	
其他活動之現金流量				
其他活動之淨現金流入(流出)				
現金及約當現金之淨增(淨減)			-3,581	
期初現金及約當現金			9,091	
期末現金及約當現金			5,510	

註：本表係採現金及約當現金基礎，包括現金及自投資日起3個月內到期或清償之債權證券。

預算明細表

臺北市地方教育發展基金－臺北市立西湖國民中學

基金來源－服務收入明細表

中華民國110年度

單位：新臺幣元

科 目	單 位	本 年 度 預 算 數			說 明
		數 量 業 務 量	利(費)率	金 額	
合計				66,000	
服務收入				66,000	較上年度預算數108,000元，減少42,000元。
	人	10	300	3,000	教師甄選報名費收入。
	人	90	700	63,000	暑期游泳訓練班報名費收入(收支對列)。

臺北市地方教育發展基金－臺北市立西湖國民中學

基金來源－財產處分收入明細表

中華民國110年度

單位：新臺幣元

科 目	單位	本 年 度 預 算 數			說 明
		數量 業務量	利(費)率	金 額	
合計				21,000	
財產處分收入	年	1	21,000	21,000	較上年度預算數29,000元，減少8,000元。 財產報廢變賣收入。

臺北市地方教育發展基金－臺北市立西湖國民中學

基金來源－其他財產收入明細表

中華民國110年度

單位：新臺幣元

科 目	單 位	本 年 度 預 算 數			說 明
		數 量 業 務 量	利(費)率	金 額	
合計				816,000	
其他財產收入				816,000	較上年度預算數830,000元，減少14,000元。
	人、學期	20x2	1,520	60,800	學生宿舍費收入(收支對列)。
	年	1	750,000	750,000	開放學校場地收入(收支對列)。
	年	1	5,200	5,200	教職員工停車收入。

臺北市地方教育發展基金－臺北市立西湖國民中學

基金來源－公庫撥款收入明細表

中華民國110年度

單位：新臺幣元

科 目	單位	本 年 度 預 算 數			說 明
		數量 業務量	利(費)率	金 額	
合計				90,740,000	
公庫撥款收入	年	1	90,740,000	90,740,000 90,740,000	較上年度預算數99,570,000元， 減少8,830,000元。 市府補助款。

臺北市地方教育發展基金－臺北市立西湖國民中學

基金來源－雜項收入明細表

中華民國110年度

單位：新臺幣元

科 目	單位	本 年 度 預 算 數			說 明
		數量 業務量	利(費)率	金 額	
合計				132,000	
雜項收入	年	1	132,000	132,000	較上年度預算數117,000元，增加15,000元。 數位學生證補卡費及簡訊費等收入。

臺北市地方教育發展基金－臺北市立西湖國民中學

基金用途－國民教育計畫明細表

中華民國110年度

單位：新臺幣元

前年度 決算數	上年度 預算數	科 目	本 年 度 預 算 數	說 明
73,271,447	74,077,000	合計	73,616,000	
66,518,576	67,016,000	用人費用	67,016,000	
29,231,977	26,712,000	正式員額薪資	26,712,000	較上年度預算數26,712,000元，無增減。
29,231,977	26,712,000	職員薪金	26,712,000	
			24,636,000	教師34人薪金(詳用人費用彙計表)(含教育部補助導師費144,000元及專任輔導教師640,000元)。
			2,076,000	教師3人薪金(詳用人費用彙計表)。
2,281,400	1,504,800	聘僱及兼職人員薪資	1,504,800	較上年度預算數1,504,800元，無增減。
2,281,400	1,504,800	兼職人員酬金	1,504,800	
			921,600	補助調整教師授課鐘點費，32人*2節*40週*360元(教育部補助款)。
			396,000	教師代課鐘點費，本校編制教師總人數37人，按9分之1計，編列5人，每人220節，總節數5人*220節=1,100節，每節360元。
			92,160	補助調整授課鐘點費之外聘教師勞、健保及勞退費用(教育部補助款)。
			86,400	補助調整授課特教教師鐘點費，3人*2節*40週*360元(教育部補助款)。
			8,640	補助調整授課鐘點費之外聘教師勞、健保及勞退費用(教育部補助款)。
344,268	531,196	超時工作報酬	531,196	較上年度預算數531,196元，無增減。
344,268	531,196	加班費	531,196	
			32,533	不休假出勤加班費。
			498,663	不休假出勤加班費。
5,904,349	6,981,020	獎金	6,981,020	較上年度預算數6,981,020元，無增減。
2,334,562	3,576,000	考績獎金	3,576,000	
			173,000	依考績法規定核發之獎金。
			3,403,000	依考績法規定核發之獎金。
3,569,787	3,405,020	年終獎金	3,405,020	
			3,145,520	依規定於年節加發之獎金。
			259,500	依規定於年節加發之獎金。
24,888,437	27,150,600	退休及卹償金	27,150,600	較上年度預算數27,150,600元，無增減。
24,888,437	27,150,600	職員退休及離職金	27,150,600	
			1,984,320	提撥退撫基金。

臺北市地方教育發展基金－臺北市立西湖國民中學

基金用途－國民教育計畫明細表

中華民國110年度

單位：新臺幣元

前年度 決算數	上年度 預算數	科 目	本 年 度 預 算 數	說 明
			24,997,800	退休人員月退休金，61人*33,472元*12月=24,501,504元；退休遺族月撫慰金，3人*13,786元*12月=496,296元，合計24,997,800
			168,480	提撥退撫基金。
3,868,145	4,136,384	福利費	4,136,384	較上年度預算數4,136,384元，無增減。
2,908,140	2,204,052	分擔員工保險費	2,204,052	
			171,720	分擔公保、勞保、健保費。
			2,032,332	分擔公保、勞保、健保費。
57,500	163,000	傷病醫藥費	169,000	
			128,000	教職員健康檢查費，8人*16,000元。
			35,000	教職員健康檢查費，10人*3,500元。
			6,000	職業安全衛生健康檢查經費，5人*1,200元(新增)。
312,551	389,340	員工通勤交通費	389,340	
			37,800	特教教師上下班交通費，3人*10月*2段*630元。
			45,360	教師兼行政人員上下班交通費，6人*12月*1段*630元。
			100,800	教師上下班交通費，8人*10月*2段*630元。
			69,300	教師上下班交通費，11人*10月*1段*630元。
			136,080	教師兼行政人員上下班交通費，9人*12月*2段*630元。
589,954	1,379,992	其他福利費	1,373,992	
			240,000	休假旅遊補助費。
			16,000	休假旅遊補助費。
			24,000	退休人員三節慰問金，4人*6,000元。
			603,572	子女教育補助費。
			365,000	喪葬補助費，2人*5月*36,500元。
			125,420	結婚補助費，2人*2月*31,355元。
3,975,596	4,384,000	服務費用	4,002,000	
1,648,703	1,800,536	水電費	1,647,802	較上年度預算數1,800,536元，減少152,734元。
				。
1,083,766	1,065,916	工作場所電費	1,083,766	
			1,083,766	班級電費。

臺北市地方教育發展基金－臺北市立西湖國民中學

基金用途－國民教育計畫明細表

中華民國110年度

單位：新臺幣元

前年度 決算數	上年度 預算數	科 目	本 年 度 預 算 數	說 明
201,255	194,620	工作場所水費	200,354	班級水費。
363,682	540,000	氣體費	363,682	溫水游泳池瓦斯燃料費。
		郵電費	2,000	較上年度預算數0元，增加2,000元。
		郵費	2,000	2,000 肢障學生鑑定輔導工作所需郵資。
39,728	44,950	旅運費	44,950	較上年度預算數44,950元，無增減。
39,728	44,950	國內旅費	44,950	6,200 因公市外出差旅費。
			32,550	校外教學隨隊人員出差旅費，7人*3天*1,550元。
			6,200	教職員工因公外出洽辦公務或辦理活動等短程車資(普通班級業務費)。
10,800		印刷裝訂與廣告費	20,000	較上年度預算數0元，增加20,000元。
10,800		印刷及裝訂費	20,000	20,000 雙語實驗課程學校印製雙語實驗教育相關資料、校園雙語標示等。
983,242	1,062,200	修理保養及保固費	1,092,200	較上年度預算數1,062,200元，增加30,000元。
666,410	572,000	一般房屋修護費	712,000	252,000 校舍、水電、校具及其他雜項修理，12班*28,000元*75%(31年以上)。
			460,000	開放學校場地校舍修繕費(收支對列)。
16,155	16,200	機械及設備修護費	16,200	16,200 電腦設備維護費(電腦專案計畫)。
300,677	474,000	雜項設備修護費	364,000	30,000 學生宿舍設施設備等修繕(收支對列)。
			84,000	各項器材、花木等維護，12班*28,000元*25%(31年以上)。
			200,000	開放學校場地設施設備維護費(收支對列)。
			50,000	游泳池設施設備維護費(游泳池水電清潔維護費)。
1,656	4,200	保險費	2,520	較上年度預算數4,200元，減少1,680元。
1,656	4,200	其他保險費	2,520	

臺北市地方教育發展基金－臺北市立西湖國民中學

基金用途－國民教育計畫明細表

中華民國110年度

單位：新臺幣元

前年度 決算數	上年度 預算數	科 目	本 年 度 預 算 數	說 明
			2,520	暑期泳訓班保險費，90人*28元(收支對列)。
952,516	1,032,914	一般服務費	602,128	較上年度預算數1,032,914元，減少430,786元。
3,774	2,496	佣金、匯費、經理費及手續費	2,400	
			2,400	委託超商代收學雜費手續費，200人*2學期*6元。
862,994	932,928	外包費	505,248	
			421,040	游泳池救生員外包費，1人*10月*42,104元。
			84,208	暑期泳訓班救生員外包費，1人*2月*42,104元。
11,816	23,490	計時與計件人員酬金	20,480	
			15,800	暑期泳訓班工讀生薪津，100小時*158元(收支對列)。
			4,680	暑期泳訓班工讀生勞、健保及勞退費用，1人*1月*4,680元(收支對列)。
73,932	74,000	體育活動費	74,000	
			6,000	文康活動費，本校編列教師3人，每人編列2,000元。
			68,000	文康活動費，本校編列教師34人，每人編列2,000元。
338,951	439,200	專業服務費	590,400	較上年度預算數439,200元，增加151,200元。
312,533	355,600	講課鐘點、稿費、出席審查及查詢費	506,800	
			40,000	暑期泳訓班教練指導鐘點費，80節*500元(收支對列)。
			10,000	小田園教育體驗實習外聘教師鐘點費，5節*2,000元。
			7,200	特教班教材編輯費，1班*12月*600元。
			6,000	特教班外聘講座鐘點費，3節*2,000元(特教班業務費)。
			50,000	太陽光電發電、推廣節能減碳、再生能源教育等講師鐘點費，25節*2,000元(太陽光電

臺北市地方教育發展基金－臺北市立西湖國民中學

基金用途－國民教育計畫明細表

中華民國110年度

單位：新臺幣元

前年度 決算數	上年度 預算數	科 目	本 年 度 預 算 數	說 明
				發電設備售電回饋)(新增)。
			52,000	活化教學及新文化新精神講座鐘點費，26節*2,000元。
			26,000	輔導活動相關講座、教師輔導知能研習、個案會議及個案輔導諮商費，13節*2,000元。
			32,000	國中冬夏令營活動講師鐘點費，32節*1,000元。
			29,600	國中社團活動講師鐘點費。
			18,000	性別平等教育宣導活動講座鐘點費，9節*2,000元。
			5,000	性別平等事件諮詢會議專家學者出席費，2人次*2,500元。
			30,000	教師專業成長講座鐘點費，15節*2,000元。
			4,000	國中適性入學宣導講師鐘點費，2節*2,000元(含教育部補助2,000元)。
			56,000	分組活動外聘鐘點費。
			2,000	技職教育、免試及十二年國教校園宣導外聘講座鐘點費，1節*2,000元。
			74,000	雙語實驗課程學校講座鐘點費，37節*2,000元。
			15,000	雙語實驗課程學校專家學者出席費，6人次*2,500元。
			50,000	肢障學生鑑定輔導工作專家學者出席費，20人次*2,500元。
22,048	32,400	委託檢驗(定)試驗認證費	32,400	
			4,800	飲水機水質檢驗費，4臺*1,200元。
			27,600	申報消防安全檢測費及建築物公共安全檢查費等(普通班級業務費)。
	1,200	試務甄選費	1,200	
			1,200	教師甄選試務費用。
2,420		電腦軟體服務費		
1,950	50,000	其他專業服務費	50,000	
			50,000	開放學校場地校園安全機動巡邏、區域联防等保全費用(收支對列)(新增)。
1,577,327	1,451,000	材料及用品費	1,316,000	

臺北市地方教育發展基金－臺北市立西湖國民中學

基金用途－國民教育計畫明細表

中華民國110年度

單位：新臺幣元

前年度 決算數	上年度 預算數	科 目	本 年 度 預 算 數	說 明
612,121	641,500	使用材料費	652,500	較上年度預算數641,500元，增加11,000元。
612,121	641,500	設備零件	652,500	
			60,000	辦理綠屋頂計畫灑水系統設備材料(含佈線)等(由教育局移列)。
			24,258	太陽光電發電、推廣節能減碳、再生能源教育等教具、教材費(太陽光電發電設備售電回饋)(新增)。
			6,500	網版專用簡易手動式手印臺1臺(教務處設備組)(由班級設備費移列)(新增)。
			9,500	范氏起電機1臺(教務處設備組)(由班級設備費移列)(新增)。
			57,000	25M水道消波繩，6條*9,500元(學生事務處體育組)(由班級設備費移列)(新增)。
			88,542	各領域教學用教具器材等(由班級設備費移列)。
			56,700	電腦設備維護及管理費，9班*6,300元。
			24,000	學生宿舍用物品器材等(收支對列)。
			64,500	雙語實驗課程學校英語情境互動雙語數位教材系統及其他相關教材、教具等。
			216,000	普通教室汰換T8燈管，180盞*1,200元(新增)。
			45,500	汰換節能循環扇，14臺*3,250元(新增)。
965,206	809,500	用品消耗	663,500	較上年度預算數809,500元，減少146,000元。
400	800	辦公(事務)用品	1,200	
			1,200	特教班教學文具用品等(特教班業務費)。
48,249	60,000	報章雜誌	60,000	
			60,000	圖書、視聽、期刊及報紙等(由班級設備費移列)。
8,111	15,000	醫療用品(非醫療院所使用)	15,000	
			15,000	健康中心藥品。
908,446	733,700	其他用品消耗	587,300	
			31,200	敬師活動費，52人*600元。
			10,000	專用垃圾袋費用(普通班級業務費)。
			17,000	校園環境清潔及衛生紙等用品(普通班級業務費)。

臺北市地方教育發展基金－臺北市立西湖國民中學

基金用途－國民教育計畫明細表

中華民國110年度

單位：新臺幣元

前年度 決算數	上年度 預算數	科 目	本 年 度 預 算 數	說 明
			124,380	普通班教學文具用品等，9班*13,820元(普通班級教學材料費)。
			60,000	體育班訓練用品及教材(體育班業務費)。
			30,000	體育班清潔及文具用品等(體育班業務費)。
			36,400	游泳池消毒劑等(游泳池水電清潔維護費)。
			13,820	特教班教學材料費，1班*13,820元。
			15,000	辦理綠屋頂計畫植栽、有機肥料、培養土、植物種苗等(由教育局移列)。
			65,000	小田園教育體驗實習活動材料及器具等。
			25,000	開放學校場地文具、場地布置費用等(收支對列)。
			1,000	教師甄選業務用品。
			800	辦理教師甄選工作人員會議逾時誤餐費用，8人次*100元。
			10,000	國中生涯發展教育活動材料費、文具用品等。
			2,000	性別平等教育宣導活動材料用品等。
			400	國中社團活動材料及文具用品等。
			20,000	活化教學及新文化新精神用材料及文具用品等。
			8,000	國中冬夏令營活動材料、文具用品等。
			24,000	輔導活動文具用品等。
			60,000	雙語實驗課程學校場地佈置用品及清潔等。
			12,500	雙語實驗課程學校沖洗相片、茶包等雜支。
			4,000	雙語實驗課程學校辦理專題講座、發表會或教學觀摩等活動逾時誤餐費用，40人次*100元。
			6,800	學生宿舍清潔及文具用品等(收支對列)。
			1,200	肢障學生鑑定輔導工作場地清潔佈置、雜支等。
			8,800	肢障學生鑑定輔導工作人員召開會議或相關活動逾時誤餐費用，88人次*100元。
13,800	5,000	租金、償債、利息及相關手續費	5,000	
13,800	5,000	雜項設備租金	5,000	較上年度預算數5,000元，無增減。

臺北市地方教育發展基金－臺北市立西湖國民中學

基金用途－國民教育計畫明細表

中華民國110年度

單位：新臺幣元

前年度 決算數	上年度 預算數	科 目	本 年 度 預 算 數	說 明
13,800	5,000	雜項設備租金	5,000	
			4,800	電錶月租費，12月*400元(普通班級業務費)。
			200	配合預算編列至千元，增列進位數200元。
12,930	15,000	稅捐及規費(強制費)	15,000	
12,930	15,000	房屋稅	15,000	較上年度預算數15,000元，無增減。
12,930	15,000	一般房屋稅	15,000	
			15,000	開放學校場地房屋稅(收支對列)。
537,650	645,000	會費、捐助、補助、分攤、照護、救濟與交流活動費	705,000	
34,000	34,000	捐助、補助與獎助	34,000	較上年度預算數34,000元，無增減。
34,000	34,000	獎助學員生給與	34,000	
			24,000	優秀學生獎學金，12班*2學期*1,000元。
			10,000	教育關懷獎每校推薦1名學生獎助金。
503,650	611,000	補貼、獎勵、慰問、照護與救濟	671,000	較上年度預算數611,000元，增加60,000元。
		獎勵費用	3,600	
			3,600	「臺北市公立高級中等以下學校獎勵教師獎金發給要點」發放之獎勵，1人*3,600元(新增)。
503,650	611,000	其他補貼、獎勵、慰問、照護與救濟	667,400	
			495,000	清寒學生餐費補助，45人*200日*55元。
			58,500	弱勢學生教科書補助費用，45人*1,300元。
			36,000	弱勢學生冷氣使用費補助費用，45人*800元。
			77,120	補助學校午餐使用有機蔬菜或有機米計畫，241人*40週*1次*8元。
			780	配合預算編列至千元，增列進位數780元。
2,131	3,000	短絀與賠償給付		
2,131	3,000	賠償給付		較上年度預算數3,000元，減少3,000元。
2,131	3,000	一般賠償		
633,437	558,000	其他	557,000	
633,437	558,000	其他支出	557,000	較上年度預算數558,000元，減少1,000元。
633,437	558,000	其他	557,000	

臺北市地方教育發展基金－臺北市立西湖國民中學

基金用途－國民教育計畫明細表

中華民國110年度

單位：新臺幣元

前年度 決算數	上年度 預算數	科 目	本 年 度 預 算 數	說 明
			6,500	童軍教育登記費等。
			50,400	執行學生路隊安全導護費，2人*40週*10次*63元。
			47,500	運動會辦理各項競賽用錦旗及獎牌等。
			25,000	班級自治費，250人*2學期*50元。
			3,600	國中生涯發展教育活動場地佈置及交通費等。
			424,000	體育班參加各項比賽費用等(體育班業務費)。

臺北市地方教育發展基金－臺北市立西湖國民中學

基金用途－一般行政管理計畫明細表

中華民國110年度

單位：新臺幣元

前年度 決算數	上年度 預算數	科 目	本 年 度 預 算 數	說 明
17,479,741	19,474,000	合計	19,485,000	
15,080,308	17,001,000	用人費用	17,001,000	
10,009,071	11,004,000	正式員額薪資	11,004,000	較上年度預算數11,004,000元，無增減。
9,412,371	10,464,000	職員薪金	10,464,000	職員14人薪金(詳用人費用彙計表)。
596,700	540,000	警餉	540,000	校警1人薪金(詳用人費用彙計表)。
373,844	493,723	超時工作報酬	493,723	較上年度預算數493,723元，無增減。
373,844	493,723	加班費	493,723	489,065 不休假出勤加班費。 4,658 校內同仁例假日人力支援(統籌業務費)。
2,561,308	3,142,505	獎金	3,142,505	較上年度預算數3,142,505元，無增減。
1,269,403	1,728,000	考績獎金	1,728,000	依考績法規定核發之獎金。
1,291,905	1,414,505	年終獎金	1,414,505	依規定於年節加發之獎金。
895,112	956,736	退休及卹償金	956,736	較上年度預算數956,736元，無增減。
895,112	956,736	職員退休及離職金	956,736	提撥退撫基金。
1,240,973	1,404,036	福利費	1,404,036	較上年度預算數1,404,036元，無增減。
901,563	952,356	分擔員工保險費	952,356	分擔公保、勞保、健保費。
120,552	211,680	員工通勤交通費	211,680	15,120 職員上下班交通費，2人*12月*1段*630元。 196,560 職員上下班交通費，13人*12月*2段*630元。
218,858	240,000	其他福利費	240,000	240,000 休假旅遊補助費。
2,185,772	2,238,000	服務費用	2,253,000	
96,249		修理保養及保固費		
96,249		一般房屋修護費		
1,693,209	1,606,912	一般服務費	1,621,684	較上年度預算數1,606,912元，增加14,772元。
1,667,294	1,576,912	外包費	1,591,684	

臺北市地方教育發展基金－臺北市立西湖國民中學

基金用途－一般行政管理計畫明細表

中華民國110年度

單位：新臺幣元

前年度 決算數	上年度 預算數	科 目	本 年 度 預 算 數	說 明
			864,000	工友勞務外包費，2人*12月*36,000元。
			567,684	校警勞務外包費，1人*12月*47,307元。
			160,000	消化超額職工(技工、工友)業務外包費，4人*40,000元。
25,915	30,000	體育活動費	30,000	30,000 文康活動費，本校編列職員14人，校警1人，合計15人，每人編列2,000元。
324,314	559,088	專業服務費	559,316	較上年度預算數559,088元，增加228元。
324,314	559,088	其他專業服務費	559,316	
			110,000	校園安全機械定點保全費用。
			449,316	校園安全機動巡邏、區域聯防等保全費用。
72,000	72,000	公共關係費	72,000	較上年度預算數72,000元，無增減。
72,000	72,000	公共關係費	72,000	
			72,000	校長特別費，12月*6,000元。
212,661	234,000	材料及用品費	230,000	
212,661	234,000	用品消耗	230,000	較上年度預算數234,000元，減少4,000元。
212,661	226,700	辦公(事務)用品	226,900	
			226,542	統籌業務費計算如下：普通班9班、體育班3班，未達15班以15班編列：1,290元*15班*12月=232,200元，除依實際需求移列加班費4,658元、會費1,000元外，其餘如列數。
			358	配合預算編列至千元，增列進位數358元。
	7,300	服裝	3,100	
			1,100	校警皮鞋，1人*1雙*1,100元。
			100	校警襪子，1雙*100元。
			1,500	校警夏服，1人*1套*1,500元(成立第33年)。
			400	校警服裝配備，1人*400元。
1,000	1,000	會費、捐助、補助、分攤、照護、救濟與交流活動費	1,000	
1,000	1,000	會費	1,000	較上年度預算數1,000元，無增減。
1,000	1,000	職業團體會費	1,000	
			1,000	護理師1人公會會費(統籌業務費)。

臺北市地方教育發展基金－臺北市立西湖國民中學

基金用途－建築及設備計畫明細表

中華民國110年度

單位：新臺幣元

前年度 決算數	上年度 預算數	科 目	本 年 度 預 算 數	說 明
10,575,437	9,793,000	合計	2,255,000	
10,575,437	9,793,000	購建固定資產、無形資產及非理財 目的之長期投資	2,255,000	
1,891,018	2,638,000	購建固定資產	555,000	
1,891,018	2,638,000	一般建築及設備計畫	555,000	
		班級設備	198,135	
		購置機械及設備	145,135	
			120,000	汰換單槍投影機(超短焦、3500 流明)，4臺*30,000元(教務處) 。
			25,135	汰換單槍投影機1臺(正常焦、 4000流明)(教務處)。
		購置雜項設備	53,000	
			16,000	汰換對開可掀式活動乾燥台車 1臺(教務處)。
			12,000	汰換A3護貝機1臺(學生事務處) 。
			25,000	汰換變頻電冰箱(650L)1臺(學 生事務處)。
		特殊班設備	16,000	
		購置雜項設備	16,000	
			16,000	新購九格超薄輕觸耐震式溝通 板1臺(特教班)。
		資訊設備	340,865	
		購置機械及設備	340,865	
			81,000	汰換網路及資訊周邊設備(電 腦專案計畫)。
			137,500	新購筆記型電腦，5部*27,500 元(電腦專案計畫)。
			122,365	汰換桌上型電腦(含顯示器)，5 部*24,473元(電腦專案計畫)。
1,891,018	2,638,000	校園設備		
1,460,036	808,000	購置機械及設備		
27,100	170,000	購置交通及運輸設備		
403,882	1,660,000	購置雜項設備		
33,580	36,000	購置無形資產	36,000	
33,580	36,000	一般建築及設備計畫	36,000	

臺北市地方教育發展基金－臺北市立西湖國民中學

基金用途－建築及設備計畫明細表

中華民國110年度

單位：新臺幣元

前年度 決算數	上年度 預算數	科 目	本 年 度 預 算 數	說 明
		資訊設備	36,000	
		購置電腦軟體	36,000	
			36,000	電腦教學軟體費(電腦專案計畫)。
33,580	36,000	校園軟體設備		
33,580	36,000	購置電腦軟體		
8,650,839	7,119,000	遞延支出	1,664,000	
8,650,839	7,119,000	一般建築及設備計畫	1,664,000	
		科學樓、倫理樓廊道整修工程	1,664,000	
		遞延修繕房屋建築支出	1,664,000	
			1,536,784	一、施工費。
			96,817	二、委託技術服務費(總包價法)。
			30,399	三、工程管理費(依施工費約2%提列)。
8,650,839	7,119,000	校園整修工程		
8,650,839	7,119,000	遞延修繕房屋建築支出		

預算參考表

臺北市地方教育發展基金－臺北市立西湖國民中學

預計平衡表

中華民國110年12月31日

單位：新臺幣千元

108年(前年) 12月31日 決算數	科 目	110年12月31日 預計數	109年12月31日 預計數	比較增減(-)
5,197,541	資產合計	5,191,270	5,194,851	-3,581
5,197,541	資產	5,191,270	5,194,851	-3,581
12,181	流動資產	5,910	9,491	-3,581
11,781	現金	5,510	9,091	-3,581
11,781	銀行存款	5,510	9,091	-3,581
400	預付款項	400	400	
400	預付費用	400	400	
949	投資、長期應收款項、貸墊款及準備金	949	949	
949	準備金	949	949	
949	其他準備金	949	949	
5,184,411	其他資產	5,184,411	5,184,411	
5,184,411	什項資產	5,184,411	5,184,411	
29	暫付及待結轉帳項	29	29	
5,184,383	代管資產	5,184,383	5,184,383	
5,197,541	負債及基金餘額合計	5,191,270	5,194,851	-3,581
5,189,822	負債	5,189,822	5,189,822	
3,421	流動負債	3,421	3,421	
3,189	應付款項	3,189	3,189	
2,904	應付代收款	2,904	2,904	
285	應付費用	285	285	
	應付工程款			
231	預收款項	231	231	
231	預收收入	231	231	
5,186,402	其他負債	5,186,402	5,186,402	
5,186,402	什項負債	5,186,402	5,186,402	
2,000	存入保證金	2,000	2,000	
5,184,383	應付代管資產	5,184,383	5,184,383	
18	暫收及待結轉帳項	18	18	
7,719	基金餘額	1,448	5,029	-3,581
7,719	基金餘額	1,448	5,029	-3,581
7,719	基金餘額	1,448	5,029	-3,581
7,719	累積餘額	1,448	5,029	-3,581

註：1.信託代理與保證資產(負債)前年度決算數0元，上年度預計數0元，本年度預計數0元。

2.或有資產(負債)0元。

3.本基金自93年度起，本固定項目分開原則，將屬長期固定帳項，包括固定資產7,797,827元、無形資產86,766元及長期債務0元等，另立帳類管理，未納入本表。

臺北市地方教育發展基金

各項費用

中華民國

前年度 決算數	上年度 預算數	計畫別		合計	國民教育計畫
		用途別科目			
101,326,625	103,344,000	合計		95,356,000	73,616,000
81,598,884	84,017,000	用人費用		84,017,000	67,016,000
39,241,048	37,716,000	正式員額薪資		37,716,000	26,712,000
38,644,348	37,176,000	職員薪金		37,176,000	26,712,000
596,700	540,000	警餉		540,000	
2,281,400	1,504,800	聘僱及兼職人員薪資		1,504,800	1,504,800
2,281,400	1,504,800	兼職人員酬金		1,504,800	1,504,800
718,112	1,024,919	超時工作報酬		1,024,919	531,196
718,112	1,024,919	加班費		1,024,919	531,196
8,465,657	10,123,525	獎金		10,123,525	6,981,020
3,603,965	5,304,000	考績獎金		5,304,000	3,576,000
4,861,692	4,819,525	年終獎金		4,819,525	3,405,020
25,783,549	28,107,336	退休及卹償金		28,107,336	27,150,600
25,783,549	28,107,336	職員退休及離職金		28,107,336	27,150,600
5,109,118	5,540,420	福利費		5,540,420	4,136,384
3,809,703	3,156,408	分擔員工保險費		3,156,408	2,204,052
57,500	163,000	傷病醫藥費		169,000	169,000
433,103	601,020	員工通勤交通費		601,020	389,340
808,812	1,619,992	其他福利費		1,613,992	1,373,992
6,161,368	6,622,000	服務費用		6,255,000	4,002,000
1,648,703	1,800,536	水電費		1,647,802	1,647,802
1,083,766	1,065,916	工作場所電費		1,083,766	1,083,766
201,255	194,620	工作場所水費		200,354	200,354
363,682	540,000	氣體費		363,682	363,682
		郵電費		2,000	2,000
		郵費		2,000	2,000
39,728	44,950	旅運費		44,950	44,950
39,728	44,950	國內旅費		44,950	44,950
10,800		印刷裝訂與廣告費		20,000	20,000
10,800		印刷及裝訂費		20,000	20,000
1,079,491	1,062,200	修理保養及保固費		1,092,200	1,092,200

一 臺北市立西湖國民中學

彙計表

110年度

單位：新臺幣元

一般行政管理計畫	建築及設備計畫				
19,485,000	2,255,000				
17,001,000					
11,004,000					
10,464,000					
540,000					
493,723					
493,723					
3,142,505					
1,728,000					
1,414,505					
956,736					
956,736					
1,404,036					
952,356					
211,680					
240,000					
2,253,000					

臺北市地方教育發展基金

各項費用

中華民國

前年度 決算數	上年度 預算數	計畫別		合計	國民教育計畫
		用途別科目			
762,659	572,000	一般房屋修護費		712,000	712,000
16,155	16,200	機械及設備修護費		16,200	16,200
300,677	474,000	雜項設備修護費		364,000	364,000
1,656	4,200	保險費		2,520	2,520
1,656	4,200	其他保險費		2,520	2,520
2,645,725	2,639,826	一般服務費		2,223,812	602,128
3,774	2,496	佣金、匯費、經理費及手續費		2,400	2,400
2,530,288	2,509,840	外包費		2,096,932	505,248
11,816	23,490	計時與計件人員酬金		20,480	20,480
99,847	104,000	體育活動費		104,000	74,000
663,265	998,288	專業服務費		1,149,716	590,400
312,533	355,600	講課鐘點、稿費、出席審查及查詢費		506,800	506,800
22,048	32,400	委託檢驗(定)試驗認證費		32,400	32,400
	1,200	試務甄選費		1,200	1,200
2,420		電腦軟體服務費			
326,264	609,088	其他專業服務費		609,316	50,000
72,000	72,000	公共關係費		72,000	
72,000	72,000	公共關係費		72,000	
1,789,988	1,685,000	材料及用品費		1,546,000	1,316,000
612,121	641,500	使用材料費		652,500	652,500
612,121	641,500	設備零件		652,500	652,500
1,177,867	1,043,500	用品消耗		893,500	663,500
213,061	227,500	辦公(事務)用品		228,100	1,200
48,249	60,000	報章雜誌		60,000	60,000
	7,300	服裝		3,100	
8,111	15,000	醫療用品(非醫療院所使用)		15,000	15,000
908,446	733,700	其他用品消耗		587,300	587,300
13,800	5,000	租金、償債、利息及相關手續費		5,000	5,000
13,800	5,000	雜項設備租金		5,000	5,000
13,800	5,000	雜項設備租金		5,000	5,000
10,575,437	9,793,000	購建固定資產、無形資產及非理財目的之長期投資		2,255,000	

一 臺北市立西湖國民中學

彙計表

110年度

單位：新臺幣元

一般行政管理計畫	建築及設備計畫				
<p>1,621,684</p> <p>1,591,684</p> <p>30,000</p> <p>559,316</p> <p>559,316</p> <p>72,000</p> <p>72,000</p> <p>230,000</p> <p>230,000</p> <p>226,900</p> <p>3,100</p>	<p>2,255,000</p>				

臺北市地方教育發展基金

各項費用

中華民國

前年度 決算數	上年度 預算數	計畫別 用途別科目	合計	國民教育計畫
1,891,018	2,638,000	購建固定資產	555,000	
1,460,036	808,000	購置機械及設備	486,000	
27,100	170,000	購置交通及運輸設備		
403,882	1,660,000	購置雜項設備	69,000	
33,580	36,000	購置無形資產	36,000	
33,580	36,000	購置電腦軟體	36,000	
8,650,839	7,119,000	遞延支出	1,664,000	
8,650,839	7,119,000	遞延修繕房屋建築支出	1,664,000	
12,930	15,000	稅捐及規費(強制費)	15,000	15,000
12,930	15,000	房屋稅	15,000	15,000
12,930	15,000	一般房屋稅	15,000	15,000
538,650	646,000	會費、捐助、補助、分攤、照護、救濟 與交流活動費	706,000	705,000
1,000	1,000	會費	1,000	
1,000	1,000	職業團體會費	1,000	
34,000	34,000	捐助、補助與獎助	34,000	34,000
34,000	34,000	獎助學員生給與	34,000	34,000
503,650	611,000	補貼、獎勵、慰問、照護與救濟	671,000	671,000
		獎勵費用	3,600	3,600
503,650	611,000	其他補貼、獎勵、慰問、照護與救濟	667,400	667,400
2,131	3,000	短絀與賠償給付		
2,131	3,000	賠償給付		
2,131	3,000	一般賠償		
633,437	558,000	其他	557,000	557,000
633,437	558,000	其他支出	557,000	557,000
633,437	558,000	其他	557,000	557,000

一 臺北市立西湖國民中學

彙計表

110年度

單位：新臺幣元

一般行政管理計畫	建築及設備計畫				
	555,000				
	486,000				
	69,000				
	36,000				
	36,000				
	1,664,000				
	1,664,000				
1,000					
1,000					
1,000					

臺北市地方教育發展基金－臺北市立西湖國民中學

員工人數彙計表

中華民國110年度

單位：人

計 畫 及 項 目	上年度最高可 進用員額數	本年度 增減(-)數	本年度最高可 進用員額數	說 明
合計	52		52	
國民教育計畫部分	37		37	
職員	37		37	
一般行政管理計畫部分	15		15	
職員	14		14	
駐衛警	1		1	
工友				

註：1.本表約僱、聘用係指奉准有案之約聘僱人員。

2.外包費編列救生員1人、工友外包2人、校警外包1人、消化超額職工業務外包費等，計209萬6,932元。

3.計時與計件人員酬金編列暑期泳池工讀生時薪等，計2萬480元。

本 頁 空 白

臺北市地方教育發展基金

用人費用

中華民國

計畫及項目	合計	正式 員額 薪資	聘僱 人員 薪資	超時 工作 報酬	津貼	獎 金		
						年終獎金	考績獎金	其他
合計	84,017,000	37,716,000		1,024,919		4,819,525	5,304,000	
國民教育計畫	67,016,000	26,712,000		531,196		3,405,020	3,576,000	
職員薪金	26,712,000	26,712,000						
兼職人員 酬金	1,504,800							
加班費	531,196			531,196				
考績獎金	3,576,000						3,576,000	
年終獎金	3,405,020					3,405,020		
職員退休 及離職金	27,150,600							
分擔員工 保險費	2,204,052							
傷病醫藥 費	169,000							
員工通勤 交通費	389,340							
其他福利 費	1,373,992							
一般行政管理計畫	17,001,000	11,004,000		493,723		1,414,505	1,728,000	
職員薪金	10,464,000	10,464,000						
警餉	540,000	540,000						
加班費	493,723			493,723				
考績獎金	1,728,000						1,728,000	
年終獎金	1,414,505					1,414,505		
職員退休 及離職金	956,736							
分擔員工 保險費	952,356							

—臺北市立西湖國民中學

彙計表

110年度

單位：新臺幣元

退休及卹償金		資遣費	福 利 費					提繳費	兼任 人員 用人 費用
退休金	卹償金		分擔 保險費	傷病 醫藥費	提撥 福利金	員工通勤 交通費	其他		
28,107,336			3,156,408	169,000		601,020	1,613,992	1,504,800	
27,150,600			2,204,052	169,000		389,340	1,373,992	1,504,800	
27,150,600			2,204,052	169,000		389,340	1,373,992	1,504,800	
956,736			952,356			211,680	240,000		
956,736			952,356						

—臺北市立西湖國民中學

彙計表

110年度

單位：新臺幣元

退休及卹償金		資遣費	福 利 費					提繳費	兼任 人員 用人 費用
退休金	卹償金		分擔 保險費	傷病 醫藥費	提撥 福利金	員工通勤 交通費	其他		
						211,680	240,000		

臺北市地方教育發展基金－臺北市立西湖國民中學

單位（或計畫）成本分析表

中華民國110年度

單位：新臺幣千元

計畫別	單位	單位成本(元)或 平均利(費)率	數量	預算數	說明
合計				95,356	
國民教育計畫				73,616	
一般行政管理計畫				19,485	
建築及設備計畫				2,255	

臺北市地方教育發展基金－臺北市立西湖國民中學

5年來主要業務計畫分析表

中華民國110年度

單位：新臺幣千元

年度及項目	單位	數量	單位成本(元)或 平均利(費)率	金額	說明
(本)年度預算數					
國民教育計畫				73,616	
(上)年度預算數					
國民教育計畫				74,077	
(前)年度決算數					
國民教育計畫				73,271	
(107)年度決算數					
國民教育計畫				72,631	
(106)年度決算數					
國民教育計畫				74,486	

臺北市地方教育發展基金－臺北市立西湖國民中學

資本資產明細表

中華民國110年度

單位：新臺幣千元

項 目	取得成本 (期初餘額)	以前年度 累計折舊/ 長期投資 評 價	本 年 度 變 動				本年度累計折 舊/長期投資 評價變動數	期末餘額	
			增加		減少				主要增減 原因說明
			金額	類型	金額	類型			
合計	32,823	22,695	591		27		2,807	7,885	
土地改良物	1,225	175					81	969	
機械及設備	17,371	14,113	486	增置			1,488	2,257	
交通及運輸 設備	1,421	945					280	196	
雜項設備	12,728	7,462	69	增置			958	4,376	
電腦軟體	78		36	增置	27	無形資 產攤銷	購置新軟體；無 形資產之攤銷。	87	