

中華民國 110 年度

4-0501223

臺北市總預算

臺北市政府教育局主管

臺北市地方教育發展基金

臺北市民族實驗國民中學附屬單位預算之分預算

(特別收入基金)

臺北市民族實驗國民中學編

臺北市地方教育發展基金－臺北市民族實驗國民中學

目次

中華民國110年度

一、財務摘要	第 1 頁
二、業務計畫及預算概要	第 3 -11 頁
三、預算主要表	
(一) 基金來源、用途及餘絀預計表	第 13 頁
(二) 現金流量預計表	第 14 頁
四、預算明細表	
(一) 基金來源－服務收入明細表	第 15 頁
(二) 基金來源－財產處分收入明細表	第 16 頁
(三) 基金來源－其他財產收入明細表	第 17 頁
(四) 基金來源－公庫撥款收入明細表	第 18 頁
(五) 基金來源－受贈收入明細表	第 19 頁
(六) 基金來源－雜項收入明細表	第 20 頁
(七) 基金用途－國民教育計畫明細表	第 21 -30 頁
(八) 基金用途－一般行政管理計畫明細表	第 31 -33 頁
(九) 基金用途－建築及設備計畫明細表	第 34 -36 頁
五、預算參考表	
(一) 預計平衡表	第 37 頁
(二) 各項費用彙計表	第 38 -43 頁
(三) 員工人數彙計表	第 44 頁
(四) 用人費用彙計表	第 46 -49 頁
(五) 單位（或計畫）成本分析表	第 50 頁
(六) 5年來主要業務計畫分析表	第 51 頁
(七) 資本資產明細表	第 52 頁

臺北市地方教育發展基金－臺北市民族實驗國民中學

財務摘要

中華民國110年度

單位：新臺幣千元

項 目	本 年 度	上 年 度	比較增減數	%
經營成績：				
基金來源	130,258	119,622	10,636	8.89
基金用途	135,162	127,017	8,145	6.41
賸餘(短絀)	-4,904	-7,395	2,491	--
餘絀情形：				
基金餘額	1,400	6,304	-4,904	-77.79
現金流量(註)：				
現金及約當現金之淨增(減)	-4,904	-7,395	2,491	--

附註：現金流量係採現金及約當現金基礎，包括現金及自投資日起3個月內到期或清償之債權證券。

本 頁 空 白

業務計畫及預算概要

臺北市地方教育發展基金－臺北市民族實驗國民中學

業務計畫及預算概要

中華民國 110 年度

壹、基金概況

一、設立宗旨及願景：

- (一) 本校遵照憲法第 158 條及 160 條規定，教育文化應發展國民之民族精神、自治精神，國民道德與健全體格、科學及生活智能，以培養八大學習領域及十大基本能力。
- (二) 本校自 91 年度起依教育經費編列與管理法第 13 條規定設置「臺北市地方教育發展基金」，以促進教育健全發展，提昇教育經費運用績效。
- (三) 本校以建構激勵師生共學之精緻優質學習環境為教育使命，以培育具「終身學習、全球視野、永續關懷」力之國際綠公民為教育願景。營造溫馨有愛的教育大家庭，在「健康成長、快樂學習、自我超越」前提下，培養學生「自主學習、自我實現、文化尊重、國際理解、公民參與、反思行動」等人格素養，而能面對未來世界挑戰，成為能接軌國際，具全球競合力的現代公民。

二、施政重點：

- (一) 開啟多元智慧：尊重每個學生獨特的個性，以多元智慧的觀點協助他找到生命的亮點，肯定天生我才必有用，能知於學，樂於學。
- (二) 培養生活能力：培養學生帶得走的公民關鍵能力，強化自我管理、閱讀理解、理性批判、問題解決、奉獻服務、溝通表達等核心素養。
- (三) 蘊育人文情懷：在溫馨開放的校園文化中，孕育人文情懷，學會尊重、包容；建構生命的價值、完成人性的開展。
- (四) 建置溫馨民主的校園文化：
 1. 以參與式管理、落實行政、教師會、家長會三者的良性互動。
 2. 以學生第一，教學優先的觀念提昇行政服務效率。
 3. 放下威權心態，開啟校園民主之風氣。
- (五) 推動適性教學：
 1. 落實校本課程理念，採多元化、活潑化的教學及評量。
 2. 運用校內、外資源，加強多元學習能力。
 3. 關懷相對弱勢學生之教學及輔導。
 4. 推動行動學習，充實學生運用資訊之知能，並提昇教師運用學習載具教學之能力。

業務計畫及預算概要

中華民國 110 年度

(六) 辦理發展性的訓輔活動：

1. 辦理各項活動、競賽及展演。
2. 推動校內外學習服務。
3. 發展績優社團及校隊，如國樂、管樂、合唱、樂儀隊、童軍等。
4. 加強新興領域教育的辦理，並融入各科教學以收成效。

三、組織概況：

本校設置校長 1 人，綜理全校校務，下設教務處、學生事務處、總務處、輔導室、研究發展處、會計室及人事室等單位。

內部分層業務如下：

(一) 教務處：秉承校長之命，辦理全校教務事項。

1. 教學組：掌理課程編排、課業考查、教學研究及教學指導等事項。
2. 註冊組：掌理註冊、編班、轉學、休學及成績考查等有關學籍事項。
3. 設備組：掌理教學設備計畫之擬定、用具之管理、保管等事項。
4. 資訊組：掌理電腦設備及區域網路之管理、保管等事項。

(二) 學生事務處：秉承校長之命，辦理全校學生事務事項。

1. 訓育組：掌理訓育計畫之擬定，指導班聯會、代聯會等學生自治團體之健全發展，並透過各項活動，實施性別教育，人權教育與群己關係之教育。
2. 生教組：掌理學生日常生活常規，辦理交通導護各項事項。
3. 體育組：加強學生體能訓練，重視團隊合作精神與良好運動風度之養成。
4. 衛生組：重視校園環境之整理與美化，配合宣導實施防災意識、環保教育與人口教育。

(三) 總務處：秉承校長之命，辦理全校總務事項。

1. 事務組：辦理校舍場地佈置及環境美化，監督校舍建築及整修，財物購買保管及分配等事項。
2. 出納組：辦理現金、票據、契約之保管等收支移轉等事項。
3. 文書組：辦理公文收發登記與典守學校印信，撰擬繕校及檔案保管等事項。

業務計畫及預算概要

中華民國 110 年度

(四) 輔導室：秉承校長之命，視學生身心狀況及需求提供發展性輔導，介入性輔導或處理性輔導，並掌理學生輔導與諮商，實施適性生涯輔導等事項。

1.輔導組：掌理學生個案建立、學習輔導、生活輔導、生涯輔導及兩性教育、親職教育等事項。

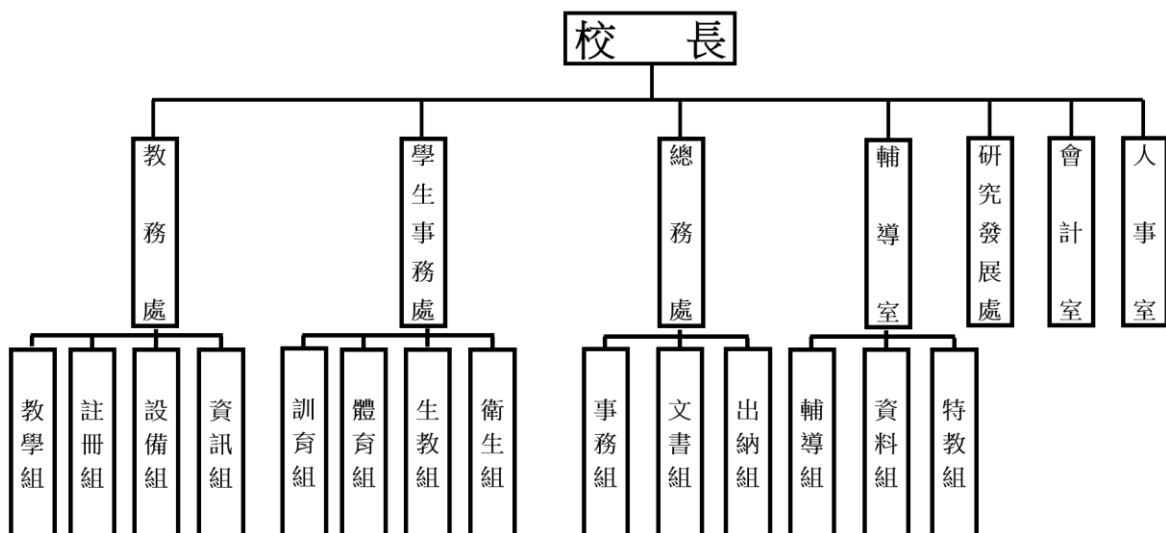
2.資料組：辦理輔導資料搜集建檔、組訓愛心家長、實施測驗、社區人力整合、出版親職刊物等事項。

3.特殊教育組：掌理特教學生特殊需求之安排，包括資源班之入班教學輔導等個別化教育計畫或個別輔導計畫等事項。

(五) 研究發展處：秉承校長之命，辦理規劃與推動全校學校課程與教學研究發展等事項。

(六) 會計室：秉承上級主計機關之監督與指導，並受校長之指揮，依法辦理歲計、會計、統計等事項。

(七) 人事室：秉承上級人事機關之監督與指導，並受校長之指揮，依法辦理人事管理查核等事項。



四、基金歸類及屬性：

本校地方教育發展基金依據教育經費編列與管理法第 13 條規定設置，本基金為預算法第 4 條第 1 項第 2 款第 5 目所定之特別收入基金，以本府教育局為管理機關。

臺北市地方教育發展基金 - 臺北市民族實驗國民中學

業務計畫及預算概要

中華民國 110 年度

貳、業務計畫

一、基金來源：

單位：新臺幣千元

業務計畫	本年度預算數	實施內容
勞務收入	31	本年度預計辦理暑期泳訓班收入及教師甄選報名費等收入。
財產收入	1,113	本年度預計辦理財產報廢變賣之殘值收入、教職員工停車收入、校園場地開放收入等。
政府撥入收入	127,823	本年度預計由公庫撥入數。
其他收入	1,291	本年度預計收取獎助學金等各界捐款收入、光纖委外機房設置收入及圖說工本費等收入。

二、基金用途：

單位：新臺幣千元

業務計畫	本年度預算數	實施內容
國民教育計畫	106,099	本年度預計辦理教學事項為： 1. 各項教學、學生事務、圖書及輔導等業務。 2. 新購教具、圖書等各科教學設備，充實各科教材及用具。 3. 革新教學方法，提高教學效能。 4. 教師甄選業務、指定活動等項目。
一般行政管理計畫	19,042	本年度預計辦理事項為： 1. 綜理學校總務、人事、會計等業務。 2. 配合校務推動行政處室支援工作，進而增進校務運作。
建築及設備計畫	10,021	本年度預計辦理事項為： 1. 購置教學所需教學設備等及改善教學環境。 2. 辦理後棟東側天花板及牆面修復工程。 3. 辦理教學大樓西側廁所整修工程。 4. 辦理辦理專科教室環境改善工程。

臺北市地方教育發展基金 - 臺北市民族實驗國民中學
業務計畫及預算概要

中華民國 110 年度

參、預算概要

一、基金來源及用途之預計：

(一) 本年度基金來源：

服務收入 3 萬 1 千元、財產處分收入 2 萬 2 千元、其他財產收入 109 萬 1 千元、公庫撥款收入 1 億 2,782 萬 3 千元、受贈收入 12 萬元、雜項收入 117 萬 1 千元，本年度基金來源 1 億 3,025 萬 8 千元，較上年度預算數 1 億 1,962 萬 2 千元，增加 1,063 萬 6 千元，約 8.89%，主要係公庫撥款收入增編所致。

(二) 本年度基金用途：

國民教育計畫 1 億 609 萬 9 千元，一般行政管理計畫 1,904 萬 2 千元，建築及設備計畫 1,002 萬 1 千元，本年度基金用途 1 億 3,516 萬 2 千元，較上年度預算數 1 億 2,701 萬 7 千元，增加 814 萬 5 千元，約 6.41%，主要係修繕工程增加所致。

二、基金餘絀之預計：

本年度基金來源及用途相抵後，差短 490 萬 4 千元，較上年度預算數差短 739 萬 5 千元，減少 249 萬 1 千元，將移用以前基金餘額支應。

三、現金流量之預計：

本年度業務活動淨現金流出 490 萬 4 千元。

四、補辦預算事項：詳補辦預算明細表

(一) 固定資產之建設改良擴充 147 萬 3 千元

- 1.108 年度為校園師生生活作息暨場地租借管理所需，且具急迫及必要性，由國民教育計畫項下移列固定資產 7 萬 5 千元。
- 2.109 年度教育局學校設施改善準備，補助室內球場、泳池及戶外球場燈光汰舊更新工程計畫，內屬設備部分移列固定資產 139 萬 8 千元。

臺北市地方教育發展基金－臺北市民族實驗國民中學

業務計畫及預算概要

中華民國 110 年度

肆、以前年度計畫實施成果概述：

一、前（108）年度計畫實施成果概述：

業務計畫	實施概況	實施成果
勞務收入	本年度預計辦理暑期泳訓班收入及教師甄選報名費等收入。	本年度已收取教師甄選報名費 6 萬 6 千元等。
財產收入	本年度預計辦理財產報廢變賣之殘值收入、教職員工停車收入、校園場地開放收入等。	本年度收取財產報廢變賣殘值收入 5 千元、教職員工停車收入 1 萬 2 千元、校園場地開放收入 109 萬 5 千元等。
政府撥入收入	本年度預計由公庫撥入數。	本年度已收取公庫撥入數 1 億 2,532 萬 3 千元及教育部之補助計畫 6 萬 5 千元。
其他收入	本年度預計收取各界捐款收入、數位學生證補卡及廠商履約逾期罰款等收入。	本年度已收取數位學生證補卡、結清舊制勞工退休準備金餘款及廠商履約逾期罰款等收入 139 萬 5 千元。
國民教育計畫	本年度預計辦理教學事項為： 1. 辦理各項教學、學生事務、圖書及輔導等業務。 2. 新購教具、圖書等各科教學設備，充實各科教材及用具。 3. 革新教學方法，提高教學效能。 4. 辦理教師甄選、指定活動等項目。	本年度已辦理各項教學、學生事務、圖書及輔導、新購教具、圖書等各科教學設備，充實各科教材及用具、教師甄選、指定活動等項目，達成預期目標。
一般行政管理計畫	本年度預計辦理事項為： 1. 綜理學校總務、人事、會計等業務。 2. 配合校務推動行政處室支援工作，進而增進校務運作。	綜理學校總務、人事、會計等業務，並配合校務推動行政處室支援工作，進而增進校務運作，達成預期目標。
建築及設備計	本年度預計辦理事項為：	1. 購置各學科教學課程

臺北市地方教育發展基金 - 臺北市民族實驗國民中學

業務計畫及預算概要

中華民國 110 年度

畫	<ol style="list-style-type: none"> 1. 購置各學科教學課程所需教學設備。 2. 辦理行政辦公室設施設備優質化工程。 3. 辦理足球及籃球場地改善工程。 	<ol style="list-style-type: none"> 所需教學設備。 2. 辦理行政辦公室設施設備優質化工程。 3. 辦理足球及籃球場地改善工程。 4. 辦理室內球場泳池及戶外球場燈光汰舊更新工程。 5. 辦理非營利幼兒園環境改善工程
---	--	--

二、上年度已過期間（109 年 1 月 1 日至 5 月 31 日止）計畫實施成果概述：

業務計畫	實施概況	實 施 成 果
勞務收入	本年度截至 5 月 31 日止預計辦理暑期泳訓班收入及教師甄選報名費等收入。	本年度截至 5 月 31 日止已收取教師甄選報名費 1 千元等。
財產收入	本年度截至 5 月 31 日止預計辦理財產報廢變賣之殘值收入、教職員工停車收入、校園場地開放收入等。	本年度截至 5 月 31 日止已收取財產報廢變賣殘值收入 1 萬元、教職員工停車收入 2 萬元、校園場地開放收入 15 萬 6 千元等。
政府撥入收入	本年度截至 5 月 31 日止預計公庫撥入數。	本年度截至 5 月 31 日止已收取公庫撥入數 5,328 萬 7 千元及教育部之補助計畫 133 萬 1 千元。
其他收入	本年度截至 5 月 31 日止預計收取各界捐款收入、數位學生證補卡及廠商履約逾期罰款等收入。	本年度截至 5 月 31 日止已接受各界捐款收入 5 萬元、數位學生證補卡及廠商履約逾期罰款等收入 7 萬 5 千元。
國民教育計畫	本年度截至 5 月 31 日止預計辦理教學事項為： <ol style="list-style-type: none"> 1. 辦理各項教學、學生事務、圖書及輔導等業務。 2. 新購教具、圖書等各科教學設備，充實各科教材及用具。 3. 革新教學方法，提高教 	本年度已辦理各項教學、學生事務、圖書及輔導、新購教具、圖書等各科教學設備，充實各科教材及用具、教師甄選、指定活動等項目，以達成預期目標。

臺北市地方教育發展基金 - 臺北市民族實驗國民中學

業務計畫及預算概要

中華民國 110 年度

		學效能。 4. 辦理教師甄選、指定活動等項目。	
一般行政管理計畫	本年度截至 5 月 31 日止預計辦理事項為： 1. 綜理學校總務、人事、會計等業務。 2. 配合校務推動行政處室支援工作，進而增進校務運作。	持續辦理學校總務、人事、會計等業務，並配合校務推動行政處室支援工作，進而增進校務運作，以達成預期目標。	
建築及設備計畫	本年度截至 5 月 31 日止預計辦理事項為： 1. 購置各學科教學課程所需教學設備招標作業。 2. 辦理活動中心音響設備更新工程之建築師及工程招標作業。	1. 購置各學科教學課程所需教學設備招標作業。 2. 辦理活動中心音響設備更新工程之建築師及工程招標作業。	

臺北市地方教育發展基金－臺北市民族實驗國民中學

補辦預算明細表

中華民國110年度

單位：新臺幣元

項 目	金額	辦理年度	說 明
合計	1,473,000		
固定資產之建設改良擴充	1,473,000		
購置交通及運輸設備	75,000	108	
廣播控制機	75,000		為本校廣播管理主機損壞影響校園師生生活作息暨場地租借管理，確實需要辦理汰舊換新，且具急迫及必要性，所需經費擬控留國民教育計畫-開放學校場地-257雜項設備維護費項下支應。
購置雜項設備	1,398,000	109	
室內泳池LED燈具(193W)	475,000		教育局學校設施改善準備，補助室內球場、泳池及戶外球場燈光汰舊更新工程計畫，內屬設備部分移列固定資產。
室外球場LED燈具(400W)	593,000		教育局學校設施改善準備，補助室內球場、泳池及戶外球場燈光汰舊更新工程計畫，內屬設備部分移列固定資產。
室內球場LED燈具(140W)	330,000		教育局學校設施改善準備，補助室內球場、泳池及戶外球場燈光汰舊更新工程計畫，內屬設備部分移列固定資產。

備註：各基金依預算法第88條規定補辦預算，應確係不及編入年度預算，且因經營環境發生重大變遷或正常業務(含執行中央補助款項目)之確實需要，並經主管機關核轉本府核准先行辦理者；不具急迫性之事項，仍應儘可能納入預算辦理。

本 頁 空 白

預算主要表

臺北市地方教育發展基金－臺北市民族實驗國民中學

基金來源、用途及餘絀預計表

中華民國110年度

單位：新臺幣千元

前年度決算數	項 目	本年度預算數	上年度預算數	比較增減（－）
127,962	基金來源	130,258	119,622	10,636
66	勞務收入	31	36	-5
66	服務收入	31	36	-5
1,112	財產收入	1,113	1,075	38
5	財產處分收入	22	22	
1,107	其他財產收入	1,091	1,053	38
125,388	政府撥入收入	127,823	117,688	10,135
125,323	公庫撥款收入	127,823	117,688	10,135
65	政府其他撥入收入			
1,395	其他收入	1,291	823	468
	受贈收入	120	114	6
1,395	雜項收入	1,171	709	462
126,212	基金用途	135,162	127,017	8,145
100,739	國民教育計畫	106,099	104,212	1,887
17,179	一般行政管理計畫	19,042	18,944	98
8,294	建築及設備計畫	10,021	3,861	6,160
1,750	本期賸餘(短絀)	-4,904	-7,395	2,491
11,949	期初基金餘額	6,304	8,900	-2,596
13,699	期末基金餘額	1,400	1,505	-105

註：前年度決算數細數之和與總數或略有出入，係四捨五入關係，以下各表同。

臺北市地方教育發展基金－臺北市民族實驗國民中學

現金流量預計表

中華民國110年度

單位：新臺幣千元

項 目	本 預	年 算	度 數	說 明
業務活動之現金流量				
本期賸餘(短絀)			-4,904	
業務活動之淨現金流入(流出)			-4,904	
其他活動之現金流量				
其他活動之淨現金流入(流出)				
現金及約當現金之淨增(淨減)			-4,904	
期初現金及約當現金			9,672	
期末現金及約當現金			4,768	

註：本表係採現金及約當現金基礎，包括現金及自投資日起3個月內到期或清償之債權證券。

預算明細表

臺北市地方教育發展基金－臺北市民族實驗國民中學

基金來源－服務收入明細表

中華民國110年度

單位：新臺幣元

科 目	單 位	本 年 度 預 算 數			說 明
		數 量 業 務 量	利(費)率	金 額	
合計				31,000	
服務收入				31,000	較上年度預算數36,000元，減少5,000元。
	人	10	800	8,000	暑期泳訓班收入(普通票-內含保險費)(收支對列)。
	人	20	700	14,000	暑期泳訓班收入(學生票-內含保險費)(收支對列)。
	人	30	300	9,000	教師甄選報名費收入。

臺北市地方教育發展基金－臺北市民族實驗國民中學

基金來源－財產處分收入明細表

中華民國110年度

單位：新臺幣元

科 目	單位	本 年 度 預 算 數			說 明
		數量 業務量	利(費)率	金 額	
合計				22,000	
財產處分收入	年	1	22,000	22,000	較上年度預算數22,000元，無增減。 財產報廢出售收入。

臺北市地方教育發展基金－臺北市民族實驗國民中學

基金來源－其他財產收入明細表

中華民國110年度

單位：新臺幣元

科 目	單位	本 年 度 預 算 數			說 明
		數量 業務量	利(費)率	金 額	
合計				1,091,000	
其他財產收入				1,091,000	較上年度預算數1,053,000元，增加38,000元。
	年	1	1,000,000	1,000,000	開放學校場地收入(收支對列)。
	年	1	40,000	40,000	教職員工及開放場地使用人停車收入。
	人、學期	17x2	1,500	51,000	學生住宿費。

臺北市地方教育發展基金－臺北市民族實驗國民中學

基金來源－公庫撥款收入明細表

中華民國110年度

單位：新臺幣元

科 目	單位	本 年 度 預 算 數			說 明
		數量 業務量	利(費)率	金 額	
合計				127,823,000	
公庫撥款收入	年	1	127,823,000	127,823,000	較上年度預算數117,688,000元，增加10,135,000元。 市府補助款。

臺北市地方教育發展基金－臺北市民族實驗國民中學

基金來源－受贈收入明細表

中華民國110年度

單位：新臺幣元

科 目	單位	本 年 度 預 算 數			說 明
		數量 業務量	利(費)率	金 額	
合計				120,000	
受贈收入	月	12	10,000	120,000	較上年度預算數114,000元，增加6,000元。 獎學金捐款收入。

臺北市地方教育發展基金－臺北市民族實驗國民中學

基金來源－雜項收入明細表

中華民國110年度

單位：新臺幣元

科 目	單位	本 年 度 預 算 數			說 明
		數量 業務量	利(費)率	金 額	
合計				1,171,000	
雜項收入				1,171,000	較上年度預算數709,000元，增加462,000元。
	年	1	60,000	60,000	光纖委外機房設置收入(收支對列)。
	年	1	1,111,000	1,111,000	圖說工本費等收入。

臺北市地方教育發展基金－臺北市民族實驗國民中學

基金用途－國民教育計畫明細表

中華民國110年度

單位：新臺幣元

前年度 決算數	上年度 預算數	科 目	本 年 度 預 算 數	說 明
100,739,437	104,212,000	合計	106,099,000	
94,257,420	97,285,000	用人費用	99,106,000	
30,301,860	31,812,000	正式員額薪資	32,940,000	較上年度預算數31,812,000元，增加1,128,000元。
30,301,860	31,812,000	職員薪金	32,940,000	
			2,556,000	教職員3人薪金(詳用人費用彙計表)。
			6,204,000	教職員8人薪金(教師6人，運動教練2人)(詳用人費用彙計表)(含教育部補助導師費36,000元)。
			24,180,000	教職員30人薪金(詳用人費用彙計表)(含教育部補助導師費120,000元及專輔教師640,000元)。
2,098,222	1,801,440	聘僱及兼職人員薪資	1,833,120	較上年度預算數1,801,440元，增加31,680元。
2,098,222	1,801,440	兼職人員酬金	1,833,120	
			233,280	體育班教練鐘點費。
			8,640	補助調整授課鐘點費之外聘教師勞、健保及勞退費用(教育部補助款)。
			86,400	補助調整授課特教教師鐘點費，3人*2節*40週*360元(教育部補助款)。
			396,000	教師代課鐘點費，本校編制教師總人數40人，按9分之1計，編列5人，每人220節，總節數5人*220節=1,100節，每節360元。
			1,008,000	補助調整教師授課鐘點費，35人*2節*40週*360元(教育部補助款)。
			100,800	補助調整授課鐘點費之外聘教師勞、健保及勞退費用(教育部補助款)。
419,783	678,363	超時工作報酬	725,390	較上年度預算數678,363元，增加47,027元。
419,783	678,363	加班費	725,390	
			5,650	教職員工各項業務加班費(班級業務費)。
			54,000	不休假出勤加班費。
			600,670	不休假出勤加班費。
			2,220	國中冬夏令營(含童軍活動)工作人員加班費。
			46,200	開放學校場地工作人員加班費(收支對列)。
			16,650	國中生活科技競賽參與競賽及工作人員加

臺北市地方教育發展基金－臺北市民族實驗國民中學

基金用途－國民教育計畫明細表

中華民國110年度

單位：新臺幣元

前年度 決算數	上年度 預算數	科 目	本 年 度 預 算 數	說 明
6,470,823	8,023,500	獎金	8,354,500	班費。 較上年度預算數8,023,500元，增加331,000元。
2,513,380	4,047,000	考績獎金	4,237,000	
			916,000	依考績法規定核發之獎金。
			2,895,000	依考績法規定核發之獎金。
			426,000	依考績法規定核發之獎金。
3,957,443	3,976,500	年終獎金	4,117,500	
			319,500	依規定於年節加發之獎金。
			775,500	依規定於年節加發之獎金。
			3,022,500	依規定於年節加發之獎金。
50,745,600	50,498,777	退休及卹償金	50,476,765	較上年度預算數50,498,777元，減少22,012元。
50,745,600	50,498,777	職員退休及離職金	50,476,765	
			2,032,992	提撥退撫基金。
			21,828	職員退休1名，一次退休金21,828元。
			47,663,785	退休人員月退休金，104人* $\text{\$}36,251 \times 12 \text{月}$ = $\text{\$}45,241,785$ 元；退休遺族月撫慰金，10人 * $\text{\$}18,000 \times 12 \text{月}$ = $\text{\$}2,160,000$ 元，合計 $\text{\$}47,401,785$ 元；退休遺族年撫卹金，1人 * $\text{\$}262,000 \times 1 \text{年}$ = $\text{\$}262,000$ 元，合計 $\text{\$}47,663,785$ 元。
			533,520	提撥退撫基金。
			224,640	提撥退撫基金。
4,221,132	4,470,920	福利費	4,776,225	較上年度預算數4,470,920元，增加305,305元。
2,981,906	2,667,156	分擔員工保險費	2,768,112	
			217,752	分擔公保、勞保、健保費。
			2,026,116	分擔公保、勞保、健保費。
			524,244	分擔公保、勞保、健保費。
62,000	172,000	傷病醫藥費	251,400	
			35,000	健康檢查補助費，10人* $\text{\$}3,500$ 元。
			208,000	健康檢查補助費，13人* $\text{\$}16,000$ 元。
			8,400	職業安全衛生健康檢查經費，7人* $\text{\$}1,200$ 元(新增)。

臺北市地方教育發展基金－臺北市民族實驗國民中學

基金用途－國民教育計畫明細表

中華民國110年度

單位：新臺幣元

前年度 決算數	上年度 預算數	科 目	本 年 度 預 算 數	說 明
318,438	333,900	員工通勤交通費	439,740	15,120 特教兼行政教師上下班交通費，1人*12月*2段*630元。 12,600 特教師上下班交通費，2人*10月*1段*630元。 100,800 教師上下班交通費，8人*10月*2段*630元。 75,600 教師上下班交通費，6人*10月*2段*630元。 69,300 教師上下班交通費，11人*10月*1段*630元。 30,240 教師兼行政上下班交通費，4人*12月*1段*630元。 136,080 教師兼行政上下班交通費，9人*12月*2段*630元。
858,788	1,297,864	其他福利費	1,316,973	32,000 休假旅遊補助費。 16,000 休假旅遊補助費。 64,800 退休人員三節特別照護金(單身)。 42,000 退休人員三節慰問金，7人*6,000元。 365,000 喪葬補助費，2人*5月*36,500元。 125,420 結婚補助費，2人*2月*31,355元。 463,753 子女教育補助費。 208,000 休假旅遊補助費。
3,480,307	4,472,000	服務費用	4,540,000	
1,322,391	1,724,336	水電費	1,645,506	較上年度預算數1,724,336元，減少78,830元。
911,764	1,061,000	工作場所電費	1,073,000	10,000 開放學校場地電費(收支對列)。 60,000 光纖委外機房設置電費(收支對列)。 3,000 游泳池水電清潔維護計畫電費。 1,000,000 電費(高壓,有溫水泳池)。
93,358	123,336	工作場所水費	122,506	118,506 水費。 2,000 游泳池水電清潔維護計畫水費。

臺北市地方教育發展基金－臺北市民族實驗國民中學

基金用途－國民教育計畫明細表

中華民國110年度

單位：新臺幣元

前年度 決算數	上年度 預算數	科 目	本 年 度 預 算 數	說 明
			2,000	開放學校場地水費(收支對列)。
317,269	540,000	氣體費	450,000	溫水游泳池燃料費。
28,260	44,750	旅運費	44,750	較上年度預算數44,750元，無增減。
26,660	44,750	國內旅費	44,750	
			32,550	校外教學隨隊人員出差旅費，7人*3天*1,550元。
			6,000	教職員工因公外出短程車資(班級業務費)。
			6,200	教職員工因公出差旅費，2人*2天*1,550元。
		貨物運費		
1,600		印刷裝訂與廣告費	49,000	較上年度預算數54,000元，減少5,000元。
40,810	54,000	印刷及裝訂費	49,000	
			25,000	印製教學用表冊等(班級業務費)。
			20,000	國中生活科技競賽手冊及資料印刷費。
			4,000	輔導活動印製輔導刊物及相關資料。
785,215	1,224,000	修理保養及保固費	1,224,400	較上年度預算數1,224,000元，增加400元。
329,855	220,000	一般房屋修護費	220,000	
			220,000	建築物等維護費。
81,755	86,000	機械及設備修護費	86,400	
			68,600	游泳池機械及設備維護費。
			17,800	電腦設備維護費(電腦專案計畫)。
373,605	918,000	雜項設備修護費	918,000	
			200,000	各項設備維護費。
			718,000	開放學校場地器材維護費(收支對列)。
	1,400	保險費	1,400	較上年度預算數1,400元，無增減。
	1,400	其他保險費	1,400	
			1,400	暑期泳訓班學員保險費，50人*28元(收支對列)。
846,916	1,013,954	一般服務費	1,095,184	較上年度預算數1,013,954元，增加81,230元。
8,120	3,024	佣金、匯費、經理費及手續費	2,688	
			2,688	委託超商代收學雜費手續費，224人*2學期*6元。

臺北市地方教育發展基金－臺北市民族實驗國民中學

基金用途－國民教育計畫明細表

中華民國110年度

單位：新臺幣元

前年度 決算數	上年度 預算數	科 目	本 年 度 預 算 數	說 明
374,880	466,464	外包費	505,248	
			421,040	游泳池救生員外包費，1人*10月* 42,104元。
			84,208	暑期泳訓班救生員外包費，1人*2月*42,104元。
389,751	466,466	計時與計件人員酬金	505,248	
			3,996	提撥暑期泳訓班救生員退休金，1人*2月*1,998元。
			8,212	分擔暑期泳訓班救生員勞保及健保費，1人*2月*4,106元。
			8,000	暑期泳訓班救生員年終工作獎金，1人*8,000元。
			64,000	暑期泳訓班救生員薪津，1人*2月*32,000元。
			41,060	分擔游泳池救生員勞保及健保費，1人*10月*4,106元。
			19,980	提撥游泳池救生員勞工退休金準備金，1人*10月*1,998元。
			40,000	游泳池救生員年終工作獎金，1人*40,000元。
			320,000	游泳池救生員薪津，1人*10月*32,000元。
74,165	78,000	體育活動費	82,000	
			60,000	文康活動費，本校編列教職員30人，每人編列2,000元。
			6,000	文康活動費，本校編列教職員3人，每人編列2,000元。
			16,000	文康活動費，本校編列教職員8人，每人編列2,000元。
456,715	409,560	專業服務費	479,760	較上年度預算數409,560元，增加70,200元。
340,500	316,760	講課鐘點、稿費、出席審查及查詢費	387,960	
			56,000	分組活動外聘鐘點費，28節*2,000元。
			7,200	特教班教材編輯費，1班*12月*600元。
			4,000	特教活動外聘講座鐘點費，2節*2,000元(特教班業務費)。
			36,000	活化教學及新文化新精神外聘講座鐘點

臺北市地方教育發展基金－臺北市民族實驗國民中學

基金用途－國民教育計畫明細表

中華民國110年度

單位：新臺幣元

前年度 決算數	上年度 預算數	科 目	本 年 度 預 算 數	說 明
				費，18節*2,000元。
			18,000	活化教學及新文化新精神內聘講座鐘點費，18節*1,000元。
			2,000	輔導活動內聘講座鐘點費，2節*1,000元。
			30,000	輔導活動外聘講座鐘點費，15節*2,000元。
			20,000	暑期泳訓班教練鐘點費(收支對列)，40節*500元。
			70,000	國中生活科技競賽外聘專家學者出席費，28人次*2,500元。
			36,000	國中冬夏令營(含童軍活動)內聘講授鐘點費，36節*1,000元。
			30,000	社團活動指導教師鐘點費。
			5,760	行為人8小時性平課程鐘點費，2人*8小時*360元。
			8,000	性別平等教育宣導外聘講座鐘點費，4節*2,000元。
			4,080	性別平等事件專家學者撰稿費，4千字*1,020元。
			5,000	性別平等事件諮詢會議專家學者出席費，2人次*2,500元。
			7,920	小田園教育體驗學習內聘講座鐘點費，22節*360元。
			2,000	小田園教育體驗學習外聘講座鐘點費，1節*2,000元。
			30,000	辦理兩公約人權、法治、品德教育、特教、輔導、環教、生命等各類依法宣導活動外聘講師鐘點費，15節*2000元。
			4,000	國中適性入學宣導講座鐘點費，2節*2000元(含教育部補助2,000元)。
			10,000	綠屋頂計畫外聘講座鐘點費，5節*2,000元。
			2,000	技職教育、免試及十二年國教校園宣導外聘講座鐘點費，1節。
10,000	14,800	委託檢驗(定)試驗認證費	14,800	
			10,000	消防安全檢測費(班級業務費)。
			4,800	飲水機水質檢驗費，4臺*1,200元。

臺北市地方教育發展基金－臺北市民族實驗國民中學

基金用途－國民教育計畫明細表

中華民國110年度

單位：新臺幣元

前年度 決算數	上年度 預算數	科 目	本 年 度 預 算 數	說 明
76,215	48,000	試務甄選費	47,000	40,000 國中生活科技競賽專家學者命題試務費用及辦理考試或甄選工作之評審費用。 7,000 教師甄選試務費用。
30,000	30,000	其他專業服務費	30,000	30,000 開放學校場地保全服務費(收支對列)。
1,925,068	1,266,000	材料及用品費	1,310,000	
563,366	275,460	使用材料費	447,330	較上年度預算數275,460元，增加171,870元。
563,366	275,460	設備零件	447,330	20,000 開放學校場地會議用椅，10張*2,000元(不可旋轉)(收支對列)(新增)。 20,000 國中生活科技競賽比賽器具設備、活動器材等。 117,000 節能循環扇，36臺*3,250元(新增)。 20,000 綠屋頂計畫設備。 56,700 電腦設備維護及管理費，9班*6,300元。 26,960 體育班購置教學用具。 10,000 排球，20個*500元(健體領域)(由班級設備費移列)(新增)。 1,400 平板支撐腳架，1個(藝術領域)(由班級設備費移列)(新增)。 13,000 除濕機，2臺*6,500元(學務處)(由班級設備費移列)(新增)。 8,400 雙排文件櫃，3個*2,800元(輔導室)(由班級設備費移列)(新增)。 8,640 環境科學水質監測套件，3組*2,880元(自然領域)(由班級設備費移列)(新增)。 1,600 壓克力書本展示架，10個*160元(圖書館)(由班級設備費移列)(新增)。 18,690 桌遊，一式*18,690元(8組，國文領域2自然領域2社會領域4)(由班級設備費移列)(新增)。 21,000 羽球拍，30支*700元(健體領域)(由班級設備費移列)(新增)。 21,600 廚餘堆肥桶，12組*1,800元(自然領域)(由班

臺北市地方教育發展基金－臺北市民族實驗國民中學

基金用途－國民教育計畫明細表

中華民國110年度

單位：新臺幣元

前年度 決算數	上年度 預算數	科 目	本 年 度 預 算 數	說 明
				級設備費移列)(新增)。
			42,640	自行車，13輛*3,280元(健體領域)(由班級設備費移列)(新增)。
			4,800	實心跳繩，8條*600元(健體領域)(由班級設備費移列)(新增)。
			9,000	數位相機，1臺(拍照、錄影、防震、防水)(研發處)(由班級設備費移列)(新增)。
			8,500	換藥車，1臺(學務處)(由班級設備費移列)(新增)。
			3,000	指向性麥克風，1支(藝術領域)(由班級設備費移列)(新增)。
			14,400	積木應用套件，一式14,400元(3組，科技領域)(由班級設備費移列)(新增)。
1,361,702	990,540	用品消耗	862,670	較上年度預算數990,540元，減少127,870元。
19,047	11,800	辦公(事務)用品	1,000	
			1,000	性別平等教育宣導活動文具紙張。
53,270	47,480	報章雜誌	50,870	
			50,870	圖書雜誌等(由班級設備費移列)。
27,000	27,000	服裝	27,000	
			27,000	校隊隊服、熱身服。
52,550	29,000	醫療用品(非醫療院所使用)	29,000	
			14,000	體育班醫療用品。
			15,000	健康中心藥品。
1,209,835	875,260	其他用品消耗	754,800	
			45,000	綠屋頂體驗之菜苗、肥料、培養土、種植土等園藝資材。
			1,160	性別平等教育宣導活動雜支等。
			1,780	國中冬夏令營(含童軍活動)文具紙張等。
			20,000	游泳池清潔消毒劑等雜支。
			18,660	運動會競賽用品及場地佈置用品。
			14,200	國中生涯發展教育學生生涯檔案(含資料夾及內頁印製)。
			25,000	小田園教育體驗學習更換自來水管、灑水頭、網室塑膠布等。

臺北市地方教育發展基金－臺北市民族實驗國民中學

基金用途－國民教育計畫明細表

中華民國110年度

單位：新臺幣元

前年度 決算數	上年度 預算數	科 目	本 年 度 預 算 數	說 明
			40,080	小田園教育體驗學習農事體驗時做菜苗、種子、木板、培養土、鋤頭、圓鋤、雨具等園藝資材及耗材。
			130,350	國中生活科技競賽比賽用品、材料費等。
			40,000	辦理國中生活科技競賽會議或比賽逾時誤餐盒費用，400人次*100元。
			143,800	開放學校場地清潔等雜支(收支對列)。
			600	暑期泳訓班教學器材費(收支對列)。
			500	教師甄選所需物品。
			1,500	教師甄選工作人員逾時誤餐盒費用，15人次*100元。
			23,950	教室佈置費及垃圾袋、衛生紙、清潔用品等(班級業務費)。
			138,200	各項教學之班級材料費，10班*13,820元。
			33,000	敬師活動費，55人*600元。
			13,820	特教班教學材料費。
			3,200	特教班活動費用、照片、教室布置等雜支(特教班業務費)。
			20,000	體育班教學材料、環境衛生清潔用品等。
			4,000	輔導活動雜支。
			10,000	輔導活動適性評量測驗等用品。
			10,000	活化教學及新文化新精神文具紙張等。
			16,000	活化教學及新文化新精神教學材料費、班級經營佈置用品，教學用具等。
14,900	5,000	租金、償債、利息及相關手續費		
10,700		交通及運輸設備租金		
10,700		車租		
4,200	5,000	雜項設備租金		較上年度預算數5,000元，減少5,000元。
4,200	5,000	雜項設備租金		
621,003	806,000	會費、捐助、補助、分攤、照護、救濟與交流活動費	774,000	
65,900	38,000	捐助、補助與獎助	36,000	較上年度預算數38,000元，減少2,000元。
65,900	38,000	獎助學員生給與	36,000	
			10,000	教育關懷獎每校推薦1名學生獎助金。
			26,000	優秀學生獎學金，13班*2學期* 1,000元。

臺北市地方教育發展基金－臺北市民族實驗國民中學

基金用途－國民教育計畫明細表

中華民國110年度

單位：新臺幣元

前年度 決算數	上年度 預算數	科 目	本 年 度 預 算 數	說 明
555,103	768,000	補貼、獎勵、慰問、照護與救濟	738,000	較上年度預算數768,000元，減少30,000元。
3,600		獎勵費用	3,600	
			3,600	依「臺北市公立高級中等以下學校獎勵教師獎金發給要點」發放之獎勵，1人*3600元(新增)。
551,503	768,000	其他補貼、獎勵、慰問、照護與救濟	734,400	
			550,000	清寒學生餐費補助，50人*200日*55元。
			20,000	弱勢學生冷氣使用費補助費用，25人*800元。
			640	配合預算編至千元，增列進位數640元。
			78,000	弱勢學生教科書補助費用，60人*1,300元。
			85,760	補助學校午餐使用有機蔬菜或有機米計畫，268人*40週*1次*8元。
440,739	378,000	其他	369,000	
440,739	378,000	其他支出	369,000	較上年度預算數378,000元，減少9,000元。
440,739	378,000	其他	369,000	
			28,340	運動會獎品、獎盃、獎牌等。
			28,000	班級自治費，280人*2學期*50元。
			8,000	國中生活科技競賽參加競賽作品運送費用。
			55,000	國中生活科技競賽參賽學生得獎獎狀、獎品等費用。
			6,500	童軍教育登記費及月刊等。
			50,400	執行學生路隊安全導護費及義工保險費，以2人計算，每人按10次*40週*63元。
			192,760	體育班學生參加校外體育活動、比賽交通、住宿、報名費等。

臺北市地方教育發展基金－臺北市民族實驗國民中學

基金用途－一般行政管理計畫明細表

中華民國110年度

單位：新臺幣元

前年度 決算數	上年度 預算數	科 目	本 年 度 預 算 數	說 明
17,178,766	18,944,000	合計	19,042,000	
14,505,546	15,935,000	用人費用	16,010,000	
9,608,205	10,788,000	正式員額薪資	10,788,000	較上年度預算數10,788,000元，無增減。
9,583,343	10,788,000	職員薪金	10,788,000	
			10,788,000	教職員14人薪金(詳用人費用彙計表)。
24,862		警餉		
1,800		聘僱及兼職人員薪資		
1,800		兼職人員酬金		
376,388	478,800	超時工作報酬	599,333	較上年度預算數478,800元，增加120,533元。
376,388	478,800	加班費	599,333	
			599,333	不休假出勤加班費。
2,483,813	2,422,500	獎金	2,422,500	較上年度預算數2,422,500元，無增減。
1,274,441	1,074,000	考績獎金	1,074,000	
			1,074,000	依考績法規定核發之獎金。
1,209,372	1,348,500	年終獎金	1,348,500	
			1,348,500	依規定於年節加發之獎金。
871,039	922,896	退休及卹償金	922,723	較上年度預算數922,896元，減少173元。
871,039	922,896	職員退休及離職金	922,723	
			922,723	提撥退撫基金。
1,164,301	1,322,804	福利費	1,277,444	較上年度預算數1,322,804元，減少45,360元。
836,218	909,804	分擔員工保險費	909,804	
			909,804	分擔公保、勞保、健保費。
130,691	189,000	員工通勤交通費	143,640	
			75,600	行政人員上下班交通費，5人*12月* 2段*630元。
			68,040	行政人員上下班交通費，9人*12月* 1段*630元。
197,392	224,000	其他福利費	224,000	
			224,000	休假旅遊補助費。
2,533,890	2,871,000	服務費用	2,894,000	
103,930	95,176	郵電費	94,632	較上年度預算數95,176元，減少544元。
11,080	5,176	郵費	4,632	

臺北市地方教育發展基金－臺北市民族實驗國民中學

基金用途－一般行政管理計畫明細表

中華民國110年度

單位：新臺幣元

前年度 決算數	上年度 預算數	科 目	本 年 度 預 算 數	說 明
			4,632	寄資料郵資(統籌業務費)。
92,850	90,000	電話費	90,000	
			90,000	電話費(統籌業務費)。
45,000		印刷裝訂與廣告費		
45,000		印刷及裝訂費		
12,760		修理保養及保固費		
8,600		機械及設備修護費		
4,160		雜項設備修護費		
1,882,216	2,163,824	一般服務費	2,187,368	較上年度預算數2,163,824元，增加23,544元。
349		佣金、匯費、經理費及手續費		
1,858,180	2,129,824	外包費	2,159,368	
			864,000	工友業務外包費，2人*12月*36,000元。
			160,000	消化超額職工(技工、工友)業務外包費，4人*40,000元。
			1,135,368	校警勞務外包費，2人*12月*47,307元。
23,687	34,000	體育活動費	28,000	
			28,000	文康活動費，本校編列教職員14人，每人編列2,000元。
417,984	540,000	專業服務費	540,000	較上年度預算數540,000元，無增減。
417,984	540,000	其他專業服務費	540,000	
			540,000	校園安全機械定點、機動巡邏等保全費用。
72,000	72,000	公共關係費	72,000	較上年度預算數72,000元，無增減。
72,000	72,000	公共關係費	72,000	
			72,000	校長特別費，12月*6,000元。
138,330	137,000	材料及用品費	137,000	
8,820		使用材料費		
8,820		設備零件		
129,510	137,000	用品消耗	137,000	較上年度預算數137,000元，無增減。
94,895	137,000	辦公(事務)用品	137,000	
			976	配合預算編列至千元，增列進位數976元。
			136,024	本校奉核定普通班10班、體育班3班，統籌業務費計算如下：15班*1,290元*12月=232,

臺北市地方教育發展基金－臺北市民族實驗國民中學

基金用途－一般行政管理計畫明細表

中華民國110年度

單位：新臺幣元

前年度 決算數	上年度 預算數	科 目	本 年 度 預 算 數	說 明
				200元，除依實際需求移列郵費4,632元、電話費90,000元、會費1,000元外，其餘如列數。
34,615		其他用品消耗		
1,000	1,000	會費、捐助、補助、分攤、照護、救濟與交流活動費	1,000	
1,000	1,000	會費	1,000	較上年度預算數1,000元，無增減。
1,000	1,000	職業團體會費	1,000	
			1,000	護理師1人公會會費(統籌業務費)。

臺北市地方教育發展基金－臺北市民族實驗國民中學

基金用途－建築及設備計畫明細表

中華民國110年度

單位：新臺幣元

前年度 決算數	上年度 預算數	科 目	本 年 度 預 算 數	說 明
8,293,847	3,861,000	合計	10,021,000	
8,293,847	3,861,000	購建固定資產、無形資產及非理財 目的之長期投資	10,021,000	
795,000	3,503,000	購建固定資產	604,000	
795,000	3,503,000	一般建築及設備計畫	604,000	
		開放學校場地	30,000	
		購置雜項設備	30,000	
			30,000	汰換開放學校場地會議桌1張 (320*100*74 CM，塑合桌板鋁 合金骨架集線槽)(收支對列)。
		班級設備	181,635	
		購置機械及設備	20,635	
			20,635	新購紫外線殺菌箱1臺(健康中 心)。
		購置交通及運輸設備	42,000	
			16,000	新購移動式擴音機1臺(學務處) 。
			26,000	新購手提擴音機1臺(含手持無 線麥克風*2可讀光碟隨身碟支 援MP3)(教務處)。
		購置雜項設備	119,000	
			69,000	汰換飲水機3臺*23,000元(家長 會、導師室、總務處)。
			23,000	新購飲水機1臺(3樓教專教室) 。
			27,000	新購5kw一對一分離式冷氣1臺 (學務處體育組)。
		特殊班設備	16,000	
		購置機械及設備	16,000	
			16,000	新購單槍投影機1臺(特教班)。
407,000	1,212,000	資訊設備	376,365	
407,000	1,212,000	購置機械及設備	376,365	
			165,000	新購筆記型電腦6部* 27,500元(電腦專案計畫)。
			122,365	汰換桌上型電腦(含顯示器)，5 部* 24,473元(電腦專案計畫)。
			89,000	汰換網路及資訊周邊設備(電

臺北市地方教育發展基金－臺北市民族實驗國民中學

基金用途－建築及設備計畫明細表

中華民國110年度

單位：新臺幣元

前年度 決算數	上年度 預算數	科 目	本 年 度 預 算 數	說 明
				腦專案計畫)。
388,000	2,291,000	校園設備		
41,500	465,000	購置機械及設備		
75,000	1,560,000	購置交通及運輸設備		
271,500	266,000	購置雜項設備		
36,000	36,000	購置無形資產	36,000	
36,000	36,000	一般建築及設備計畫	36,000	
36,000	36,000	資訊設備	36,000	
36,000	36,000	購置電腦軟體	36,000	
			36,000	電腦教學軟體費(電腦專案計畫)。
7,462,847	322,000	遞延支出	9,381,000	
7,462,847	322,000	一般建築及設備計畫	9,381,000	
		後棟東側天花板及牆面修復工程	4,770,000	
		遞延修繕房屋建築支出	4,770,000	
			4,416,667	一、施工費。
			265,000	二、委託技術服務費(總包價法)。
			88,333	三、工程管理費(按施工費約2%提列)。
		教學大樓西側廁所整修工程	3,811,000	
		遞延修繕房屋建築支出	3,811,000	
			3,487,367	一、施工費。
			254,578	二、委託技術服務費(總包價法)。
			69,055	三、工程管理費(按施工費約2%提列)。
		專科教室環境改善工程	800,000	
		遞延修繕房屋建築支出	800,000	
			737,726	一、施工費。
			53,854	二、委託技術服務費(總包價法)。
			8,420	三、工程管理費(按施工費約2%提列)。
7,462,847	322,000	校園整修工程		

臺北市地方教育發展基金－臺北市民族實驗國民中學

基金用途－建築及設備計畫明細表

中華民國110年度

單位：新臺幣元

前年度 決算數	上年度 預算數	科 目	本 年 度 預 算 數	說 明
3,963,800 3,499,047	322,000	遞延修繕房屋建築支出 其他遞延支出		

預算參考表

臺北市地方教育發展基金－臺北市民族實驗國民中學

預計平衡表

中華民國110年12月31日

單位：新臺幣千元

108年(前年) 12月31日 決算數	科 目	110年12月31日 預計數	109年12月31日 預計數	比較增減(-)
3,373,286	資產合計	3,360,987	3,365,891	-4,904
3,373,286	資產	3,360,987	3,365,891	-4,904
18,693	流動資產	6,394	11,298	-4,904
17,067	現金	4,768	9,672	-4,904
17,067	銀行存款	4,768	9,672	-4,904
1,627	預付款項	1,627	1,627	
1,627	預付費用	1,627	1,627	
901	投資、長期應收款項、貸墊款及準備金	901	901	
901	準備金	901	901	
	退休及離職準備金			
901	其他準備金	901	901	
3,353,692	其他資產	3,353,692	3,353,692	
3,353,692	什項資產	3,353,692	3,353,692	
144	暫付及待結轉帳項	144	144	
3,353,548	代管資產	3,353,548	3,353,548	
3,373,286	負債及基金餘額合計	3,360,987	3,365,891	-4,904
3,359,587	負債	3,359,587	3,359,587	
3,646	流動負債	3,646	3,646	
3,403	應付款項	3,403	3,403	
2,519	應付代收款	2,519	2,519	
812	應付費用	812	812	
72	應付工程款	72	72	
243	預收款項	243	243	
243	預收收入	243	243	
3,355,941	其他負債	3,355,941	3,355,941	
3,355,941	什項負債	3,355,941	3,355,941	
2,355	存入保證金	2,355	2,355	
	應付退休及離職金			
3,353,548	應付代管資產	3,353,548	3,353,548	
38	暫收及待結轉帳項	38	38	
13,699	基金餘額	1,400	6,304	-4,904
13,699	基金餘額	1,400	6,304	-4,904
13,699	基金餘額	1,400	6,304	-4,904
13,699	累積餘額	1,400	6,304	-4,904

註：1.信託代理與保證資產(負債)前年度決算數0元，上年度預計數0元，本年度預計數0元。2.或有資產(負債)0元。3.本基金自93年度起，本固定項目分開原則，將屬長期固定帳項，包括固定資產13,276,178元、無形資產58,075元及長期債務0元等，另立帳類管理，未納入本表。

臺北市地方教育發展基金一

各項費用

中華民國

前年度 決算數	上年度 預算數	計畫別	合計	國民教育計畫
		用途別科目		
126,212,050	127,017,000	合計	135,162,000	106,099,000
108,762,966	113,220,000	用人費用	115,116,000	99,106,000
39,910,065	42,600,000	正式員額薪資	43,728,000	32,940,000
39,885,203	42,600,000	職員薪金	43,728,000	32,940,000
24,862		警餉		
2,100,022	1,801,440	聘僱及兼職人員薪資	1,833,120	1,833,120
2,100,022	1,801,440	兼職人員酬金	1,833,120	1,833,120
796,171	1,157,163	超時工作報酬	1,324,723	725,390
796,171	1,157,163	加班費	1,324,723	725,390
8,954,636	10,446,000	獎金	10,777,000	8,354,500
3,787,821	5,121,000	考績獎金	5,311,000	4,237,000
5,166,815	5,325,000	年終獎金	5,466,000	4,117,500
51,616,639	51,421,673	退休及卹償金	51,399,488	50,476,765
51,616,639	51,421,673	職員退休及離職金	51,399,488	50,476,765
5,385,433	5,793,724	福利費	6,053,669	4,776,225
3,818,124	3,576,960	分擔員工保險費	3,677,916	2,768,112
62,000	172,000	傷病醫藥費	251,400	251,400
449,129	522,900	員工通勤交通費	583,380	439,740
1,056,180	1,521,864	其他福利費	1,540,973	1,316,973
6,014,197	7,343,000	服務費用	7,434,000	4,540,000
1,322,391	1,724,336	水電費	1,645,506	1,645,506
911,764	1,061,000	工作場所電費	1,073,000	1,073,000
93,358	123,336	工作場所水費	122,506	122,506
317,269	540,000	氣體費	450,000	450,000
103,930	95,176	郵電費	94,632	
11,080	5,176	郵費	4,632	
92,850	90,000	電話費	90,000	
28,260	44,750	旅運費	44,750	44,750
26,660	44,750	國內旅費	44,750	44,750
1,600		貨物運費		
85,810	54,000	印刷裝訂與廣告費	49,000	49,000

臺北市民族實驗國民中學

彙計表

110年度

單位：新臺幣元

一般行政管理計畫	建築及設備計畫				
19,042,000	10,021,000				
16,010,000					
10,788,000					
10,788,000					
599,333					
599,333					
2,422,500					
1,074,000					
1,348,500					
922,723					
922,723					
1,277,444					
909,804					
143,640					
224,000					
2,894,000					
94,632					
4,632					
90,000					

臺北市地方教育發展基金一

各項費用

中華民國

前年度 決算數	上年度 預算數	計畫別		合計	國民教育計畫
		用途別科目			
85,810	54,000	印刷及裝訂費		49,000	49,000
797,975	1,224,000	修理保養及保固費		1,224,400	1,224,400
329,855	220,000	一般房屋修護費		220,000	220,000
90,355	86,000	機械及設備修護費		86,400	86,400
377,765	918,000	雜項設備修護費		918,000	918,000
	1,400	保險費		1,400	1,400
	1,400	其他保險費		1,400	1,400
2,729,132	3,177,778	一般服務費		3,282,552	1,095,184
8,469	3,024	佣金、匯費、經理費及手續費		2,688	2,688
2,233,060	2,596,288	外包費		2,664,616	505,248
389,751	466,466	計時與計件人員酬金		505,248	505,248
97,852	112,000	體育活動費		110,000	82,000
874,699	949,560	專業服務費		1,019,760	479,760
340,500	316,760	講課鐘點、稿費、出席審查及查詢費		387,960	387,960
10,000	14,800	委託檢驗(定)試驗認證費		14,800	14,800
76,215	48,000	試務甄選費		47,000	47,000
447,984	570,000	其他專業服務費		570,000	30,000
72,000	72,000	公共關係費		72,000	
72,000	72,000	公共關係費		72,000	
2,063,398	1,403,000	材料及用品費		1,447,000	1,310,000
572,186	275,460	使用材料費		447,330	447,330
572,186	275,460	設備零件		447,330	447,330
1,491,212	1,127,540	用品消耗		999,670	862,670
113,942	148,800	辦公(事務)用品		138,000	1,000
53,270	47,480	報章雜誌		50,870	50,870
27,000	27,000	服裝		27,000	27,000
52,550	29,000	醫療用品(非醫療院所使用)		29,000	29,000
1,244,450	875,260	其他用品消耗		754,800	754,800
14,900	5,000	租金、償債、利息及相關手續費			
10,700		交通及運輸設備租金			
10,700		車租			

臺北市民族實驗國民中學

彙計表

110年度

單位：新臺幣元

一般行政管理計畫	建築及設備計畫				
2,187,368					
2,159,368					
28,000					
540,000					
540,000					
72,000					
72,000					
137,000					
137,000					
137,000					

臺北市地方教育發展基金一

各項費用

中華民國

前年度 決算數	上年度 預算數	計畫別	合計	國民教育計畫
		用途別科目		
4,200	5,000	雜項設備租金		
4,200	5,000	雜項設備租金		
8,293,847	3,861,000	購建固定資產、無形資產及非理財目的 之長期投資	10,021,000	
795,000	3,503,000	購建固定資產	604,000	
448,500	1,677,000	購置機械及設備	413,000	
75,000	1,560,000	購置交通及運輸設備	42,000	
271,500	266,000	購置雜項設備	149,000	
36,000	36,000	購置無形資產	36,000	
36,000	36,000	購置電腦軟體	36,000	
7,462,847	322,000	遞延支出	9,381,000	
3,963,800	322,000	遞延修繕房屋建築支出	9,381,000	
3,499,047		其他遞延支出		
622,003	807,000	會費、捐助、補助、分攤、照護、救濟 與交流活動費	775,000	774,000
1,000	1,000	會費	1,000	
1,000	1,000	職業團體會費	1,000	
65,900	38,000	捐助、補助與獎助	36,000	36,000
65,900	38,000	獎助學員生給與	36,000	36,000
555,103	768,000	補貼、獎勵、慰問、照護與救濟	738,000	738,000
3,600		獎勵費用	3,600	3,600
551,503	768,000	其他補貼、獎勵、慰問、照護與救 濟	734,400	734,400
440,739	378,000	其他	369,000	369,000
440,739	378,000	其他支出	369,000	369,000
440,739	378,000	其他	369,000	369,000

臺北市民族實驗國民中學

彙計表

110年度

單位：新臺幣元

一般行政管理計畫	建築及設備計畫				
	10,021,000				
	604,000				
	413,000				
	42,000				
	149,000				
	36,000				
	36,000				
	9,381,000				
	9,381,000				
1,000					
1,000					
1,000					

臺北市地方教育發展基金－臺北市民族實驗國民中學

員工人數彙計表

中華民國110年度

單位：人

計 畫 及 項 目	上年度最高可 進用員額數	本年度 增減(-)數	本年度最高可 進用員額數	說 明
合計	54	1	55	
國民教育計畫部分	40	1	41	
職員	40	1	41	
一般行政管理計畫部分	14		14	
職員	14		14	
駐衛警				
工友				

註：1.本表約僱、聘用係指奉准有案之約聘僱人員。

2.外包費編列救生員1人、工友外包2人、校警外包2人、消化超額職工(技工、工友)業務外包費等，計266萬4,616元。3.計時與計件人員酬金編列救生員薪資費用1人，計50萬5,248元。

本 頁 空 白

臺北市地方教育發展基金一

用人費用

中華民國

計畫及項目	合計	正式 員額 薪資	聘僱 人員 薪資	超時 工作 報酬	津貼	獎 金		
						年終獎金	考績獎金	其他
合計	115,116,000	43,728,000		1,324,723		5,466,000	5,311,000	
國民教育計畫	99,106,000	32,940,000		725,390		4,117,500	4,237,000	
職員薪金	32,940,000	32,940,000						
兼職人員 酬金	1,833,120							
加班費	725,390			725,390				
考績獎金	4,237,000						4,237,000	
年終獎金	4,117,500					4,117,500		
職員退休 及離職金	50,476,765							
分擔員工 保險費	2,768,112							
傷病醫藥 費	251,400							
員工通勤 交通費	439,740							
其他福利 費	1,316,973							
一般行政管理計畫	16,010,000	10,788,000		599,333		1,348,500	1,074,000	
職員薪金	10,788,000	10,788,000						
加班費	599,333			599,333				
考績獎金	1,074,000						1,074,000	
年終獎金	1,348,500					1,348,500		
職員退休 及離職金	922,723							
分擔員工 保險費	909,804							
員工通勤 交通費	143,640							

臺北市民族實驗國民中學

彙計表

110年度

單位：新臺幣元

退休及卹償金		資遣費	福 利 費					提繳費	兼任 人員 用人 費用
退休金	卹償金		分擔 保險費	傷病 醫藥費	提撥 福利金	員工通勤 交通費	其他		
51,399,488			3,677,916	251,400		583,380	1,540,973	1,833,120	
50,476,765			2,768,112	251,400		439,740	1,316,973	1,833,120	
50,476,765			2,768,112	251,400		439,740	1,316,973	1,833,120	
922,723			909,804			143,640	224,000		
922,723			909,804			143,640			

臺北市地方教育發展基金一

用人費用

中華民國

計畫及項目	合計	正式 員額 薪資	聘僱 人員 薪資	超時 工作 報酬	津貼	獎 金		
						年終獎金	考績獎金	其他
其他福利費	224,000							

註：1.本表兼任人員用人費用，係學校教職員兼課或請假代課鐘點費。2.外包費編列救生員1人、工友外包2人、校警外包2人、消化超額職工(技工、工友)業務外包費等，計266萬4,616元。3.計時與計件人員酬金編列救生員薪資費用1人，計50萬5,248元。

臺北市民族實驗國民中學

彙計表

110年度

單位：新臺幣元

退休及卹償金		資遣費	福 利 費					提繳費	兼任人員用人費用
退休金	卹償金		分擔保險費	傷病醫藥費	提撥福利金	員工通勤交通費	其他		
							224,000		

臺北市地方教育發展基金－臺北市民族實驗國民中學

單位（或計畫）成本分析表

中華民國110年度

單位：新臺幣千元

計畫別	單位	單位成本(元)或 平均利(費)率	數量	預算數	說明
合計				135,162	
國民教育計畫				106,099	
一般行政管理計畫				19,042	
建築及設備計畫				10,021	

臺北市地方教育發展基金－臺北市民族實驗國民中學

5年來主要業務計畫分析表

中華民國110年度

單位：新臺幣千元

年度及項目	單位	數量	單位成本(元)或 平均利(費)率	金額	說明
(本)年度預算數					
國民教育計畫				106,099	
(上)年度預算數					
國民教育計畫				104,212	
(前)年度決算數					
國民教育計畫				100,739	
(107)年度決算數					
國民教育計畫				104,186	
(106)年度決算數					
國民教育計畫				93,081	

臺北市地方教育發展基金－臺北市民族實驗國民中學

資本資產明細表

中華民國110年度

單位：新臺幣千元

項 目	取得成本 (期初餘額)	以前年度 累計折舊/ 長期投資 評 價	本 年 度 變 動				本年度累計折 舊/長期投資 評價變動數	期末餘額	
			增加		減少				主要增減 原因說明
			金額	類型	金額	類型			
合計	41,097	24,598	640		36		3,769	13,334	
土地改良物	3,170	1,950					209	1,011	
房屋及建築	5,707	1,062					100	4,545	
機械及設備	17,762	13,116	413	增置			1,565	3,494	
交通及運輸 設備	3,458	1,469	42	增置			475	1,555	
雜項設備	10,942	7,000	149	增置			1,420	2,671	
電腦軟體	58		36	增置	36	無形資 產攤銷		58	