

中華民國 110 年度

4-0501233

臺北市總預算

臺北市政府教育局主管

臺北市地方教育發展基金

臺北市立長安國民中學附屬單位預算之分預算

(特別收入基金)

臺北市立長安國民中學編

臺北市地方教育發展基金－臺北市立長安國民中學

目次

中華民國110年度

一、財務摘要	第 1 頁
二、業務計畫及預算概要	第 3 -10 頁
三、預算主要表	
(一) 基金來源、用途及餘絀預計表	第 11 頁
(二) 現金流量預計表	第 12 頁
四、預算明細表	
(一) 基金來源－服務收入明細表	第 13 頁
(二) 基金來源－財產處分收入明細表	第 14 頁
(三) 基金來源－其他財產收入明細表	第 15 頁
(四) 基金來源－公庫撥款收入明細表	第 16 頁
(五) 基金來源－雜項收入明細表	第 17 頁
(六) 基金用途－國民教育計畫明細表	第 18 -26 頁
(七) 基金用途－一般行政管理計畫明細表	第 27 -29 頁
(八) 基金用途－建築及設備計畫明細表	第 30 -31 頁
五、預算參考表	
(一) 預計平衡表	第 33 頁
(二) 各項費用彙計表	第 34 -39 頁
(三) 員工人數彙計表	第 40 頁
(四) 用人費用彙計表	第 42 -45 頁
(五) 單位（或計畫）成本分析表	第 46 頁
(六) 5年來主要業務計畫分析表	第 47 頁
(七) 資本資產明細表	第 48 頁

臺北市地方教育發展基金－臺北市立長安國民中學

財務摘要

中華民國110年度

單位：新臺幣千元

項 目	本 年 度	上 年 度	比較增減數	%
經營成績：				
基金來源	159,188	168,466	-9,278	-5.51
基金用途	168,478	171,733	-3,255	-1.90
賸餘(短絀)	-9,290	-3,267	-6,023	--
餘絀情形：				
基金餘額	551	9,841	-9,290	-94.40
現金流量(註)：				
現金及約當現金之淨增(減)	-9,290	-3,267	-6,023	--

附註：現金流量係採現金及約當現金基礎，包括現金及自投資日起3個月內到期或清償之債權證券。

本 頁 空 白

業務計畫及預算概要

臺北市地方教育發展基金 - 臺北市立長安國民中學

業務計畫及預算概要

中華民國 110 年度

壹、基金概況

一、設立宗旨及願景：

- (一) 本校遵照憲法第 158 條及 160 條規定，教育文化應發展國民之民族精神、自治精神，國民道德與健全體格、科學及生活智能，以培養八大學習領域及十大基本能力。
- (二) 本校自 91 年度起依教育經費編列與管理法第 13 條規定設置「臺北市地方教育發展基金」，以促進教育健全發展，提昇教育經費運用績效。
- (三) 本校以「建構一所打造孩子品格力、學習力、生活力的幸福學校」為願景，期望本於全人教育的精神，藉由行政、教師、家長的合作，培養學生成為富品格、勤學習、樂生活的未來公民。

二、施政重點：

- (一) 開啟多元智慧：尊重每個學生獨特的個性，以多元智慧的觀點協助他找到生命的亮點，肯定天生我才必有用，能知於學，樂於學。
- (二) 培養生活能力：培養學生帶得走的公民關鍵能力，強化自我管理、閱讀理解、理性批判、問題解決、奉獻服務、溝通表達等核心素養。
- (三) 蘊育人文情懷：在溫馨開放的校園文化中，孕育人文情懷，學會尊重、包容；建構生命的價值、完成人性的開展。
- (四) 建置溫馨民主的校園文化：
 1. 以參與式管理、落實行政、教師會、家長會三者的良性互動。
 2. 以學生第一，教學優先的觀念提昇行政服務效率。
 3. 放下威權心態，開啟校園民主之風氣。
- (五) 推動適性教學：
 1. 落實校本課程理念，採多元化、活潑化的教學及評量。
 2. 運用校內、外資源，加強多元學習能力。
 3. 關懷相對弱勢學生之教學及輔導。
 4. 推動行動學習，充實學生運用資訊之知能，並提昇教師運用學習載具教學之能力。
- (六) 辦理發展性的訓輔活動：
 1. 辦理各項活動、競賽及展演。
 2. 推動校內外學習服務。

臺北市地方教育發展基金 - 臺北市立長安國民中學

業務計畫及預算概要

中華民國 110 年度

3.發展績優社團及校隊，如管樂、合唱、童軍、棒球等。

4.加強新興領域教育的辦理，並融入各科教學以收成效。

三、組織概況：

本校設置校長 1 人，綜理全校校務，下設教務處、學生事務處、總務處、輔導室、會計室及人事室等單位。

內部分層業務如下：

(一) 教務處：秉承校長之命，辦理全校教務事項。

1.教學組：掌理課程編排、課業考查、教學研究及教學指導等事項。

2.註冊組：掌理註冊、編班、轉學、休學及成績考查等有關學籍事項。

3.設備組：掌理教學設備計畫之擬定、用具之管理、保管等事項。

4.資訊組：掌理電腦設備及區域網路之管理、保管等事項。

(二) 學生事務處：秉承校長之命，辦理全校學生事務事項。

1.訓育組：掌理訓育計畫之擬定，指導班聯會、代聯會等學生自治團體之健全發展，並透過各項活動，實施性別教育，人權教育與群己關係之教育。

2.體育組：加強學生體能訓練，重視團隊合作精神與良好運動風度之養成。

3.生教組：重視生活輔導之技巧與方法，加強道德教育與法律常識教育以落實全方位人格教育為目標。

4.衛生組：重視校園環境之整理與美化，配合宣導實施防災意識、環保教育與人口教育。

(三) 總務處：秉承校長之命，辦理全校總務事項。

1.事務組：辦理校舍場地佈置及環境美化，監督校舍建築及整修，財物購買保管及分配等事項。

2.文書組：辦理公文收發登記與典守學校印信，撰擬繕校及檔案保管等事項。

3.出納組：辦理現金、票據、契約之保管等收支移轉等事項。

(四) 輔導室：秉承校長之命，辦理全校學生學習輔導、生活輔導、生涯輔導等事項。

1.輔導組：掌理學生個案建立、學習輔導、生活輔導、生涯輔導

臺北市地方教育發展基金 - 臺北市立長安國民中學

業務計畫及預算概要

中華民國 110 年度

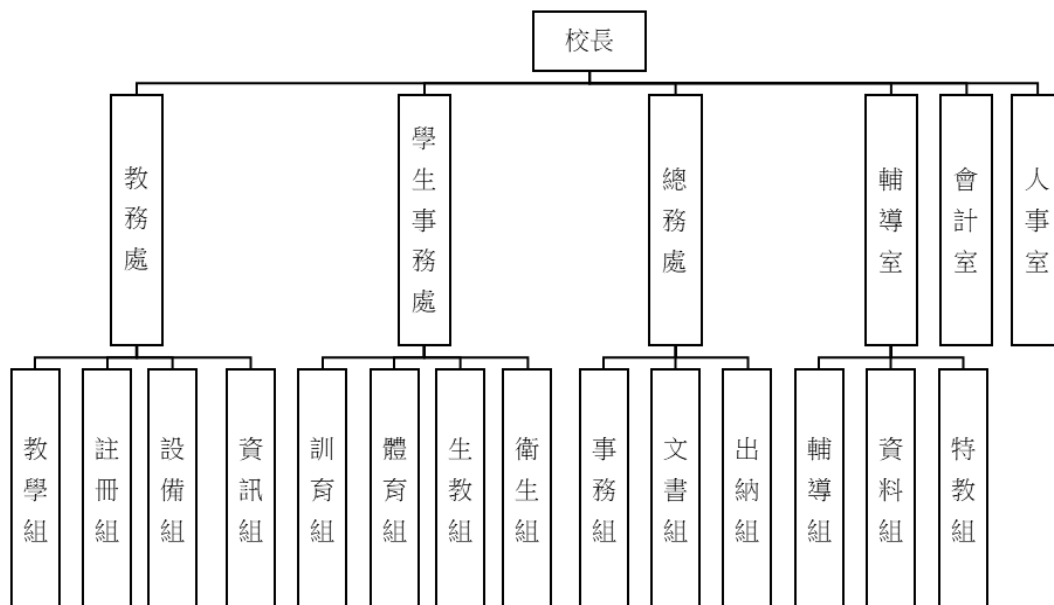
及兩性教育、親職教育等事項。

2.資料組：辦理輔導資料搜集建檔、組訓愛心家長、實施測驗、社區人力整合、出版親職刊物等事項。

3.特教組：擬訂特殊教育計畫章則、親師輔導諮詢、特教班甄選鑑別、實施各項診斷測驗、特教兒童追蹤輔導等事項。

(五) 會計室：秉承上級主計機關之監督與指導，並受校長之指揮，依法辦理歲計、會計、統計等事項。

(六) 人事室：秉承上級人事機關之監督與指導，並受校長之指揮，依法辦理人事管理查核等事項。



四、基金歸類及屬性：

本校地方教育發展基金依據教育經費編列與管理法第 13 條規定設置，本基金為預算法第 4 條第 1 項第 2 款第 5 目所定之特別收入基金，以本府教育局為管理機關。

貳、業務計畫

一、基金來源：

單位：新臺幣千元

業務計畫	本年度預算數	實施內容
勞務收入	3	本年度預計辦理教師甄選報名費收入。

臺北市地方教育發展基金 - 臺北市立長安國民中學

業務計畫及預算概要

中華民國 110 年度

財產收入	171	本年度預計辦理財產報廢變賣之殘值收入、教職員工停車收入、員生消費合作社使用場地費收入等。
政府撥入收入	158,933	本年度預計由公庫撥入數。
其他收入	81	本年度預計收取數位學生證補卡及廠商履約逾期罰款等收入。

二、基金用途：

單位：新臺幣千元

業務計畫	本年度預算數	實施內容
國民教育計畫	144,500	本年度預計辦理教學事項為： 1. 各項教學、學生事務、圖書及輔導等業務。 2. 新購教具、圖書等各科教學設備，充實各科教材及用具。 3. 革新教學方法，提高教學效能。 4. 教師甄選業務、指定活動等項目。
一般行政管理計畫	19,963	本年度預計辦理事項為： 1. 綜理學校總務、人事、會計等業務。 2. 配合校務推動行政處室支援工作，進而增進校務運作。
建築及設備計畫	4,015	本年度預計辦理事項為： 1. 購置教學所需教學設備等及改善教學環境。 2. 辦理行政樓及信義樓門與地坪修繕工程。

參、預算概要

一、基金來源及用途之預計：

(一) 本年度基金來源：

服務收入 3 千元、財產處分收入 11 萬 9 千元、其他財產收入 5 萬 2 千元、公庫撥款收入 1 億 5,893 萬 3 千元、雜項收入 8 萬 1 千元，本年度基金來源 1 億 5,918 萬 8 千元，較上年度預算數 1 億 6,846 萬 6 千元，減少 927 萬 8 千元，約 5.51%，主要係公庫撥款收入減少所致。

(二) 本年度基金用途：

臺北市地方教育發展基金 - 臺北市立長安國民中學

業務計畫及預算概要

中華民國 110 年度

國民教育計畫 1 億 4,450 萬，一般行政管理計畫 1,996 萬 3 千元，建築及設備計畫 401 萬 5 千元，本年度基金用途 1 億 6,847 萬 8 千元，較上年度預算數 1 億 7,173 萬 3 千元，減少 325 萬 5 千元，約 1.90%，主要係用人費用及校園整修工程減少所致。

二、基金餘絀之預計：

本年度基金來源及用途相抵後，差短 929 萬元，較上年度預算數差短 326 萬 7 千元，增加 602 萬 3 千元，將移用以前基金餘額支應。

三、現金流量之預計：

本年度業務活動淨現金流出 929 萬元。

四、補辦預算事項：詳補辦預算明細表

(一) 固定資產之建設改良擴充 23 萬 4 千元

1.108 年度教育部補助執行強化校園安全防護工作計畫 15 萬 4 千元。

2.108 年度教育局學校設施改善準備，補助灑水降溫專案計畫，內屬設備部分移列固定資產 8 萬元。

肆、以前年度計畫實施成果概述：

一、前(108)年度計畫實施成果概述：

業務計畫	實施概況	實施成果
勞務收入	本年度預計辦理教師甄選報名費等收入。	本年度已收取教師甄選報名費 1 千元等。
財產收入	本年度預計辦理財產報廢變賣之殘值收入、教職員工停車收入、員生消費合作社使用場地收入等。	本年度已收取財產報廢變賣殘值收入 6 萬 1 千元、教職員工停車收入 3 萬 1 千元、員生消費合作社使用場地收入 2 千元等。
政府撥入收入	本年度預計由公庫撥入數。	本年度已收公庫撥入數 1 億 8,258 萬元及教育部之補助計畫 47 萬 9 千元。
其他收入	本年度預計收取學助學金等各界捐款收入、數位學生證補卡及廠商履約逾期罰款等收入。	本年度已收取數位學生證補卡 1 萬 1 千元及學生到離校簡訊費 1 萬 6 千元等收入。

臺北市地方教育發展基金 - 臺北市立長安國民中學

業務計畫及預算概要

中華民國 110 年度

國民教育計畫	本年度預計辦理教學事項為： 1.辦理各項教學、學生事務、圖書及輔導等業務。 2.新購教具、圖書等各科教學設備，充實各科教材及用具。 3.革新教學方法，提高教學效能。 4.辦理教師甄選、指定活動等項目。	本年度完成各項教學事項： 1.辦理各項教學、學生事務、圖書及輔導等業務。 2.購置教具、圖書等各科教學設備，充實各科教材及用具。 3.辦理性別平等、環境教育等教師研習，革新教學方法，提高教學效能。 4.完成教師甄選、三級棒球選拔賽等指定活動。
一般行政管理計畫	本年度預計辦理事項為： 1.綜理學校總務、人事、會計等業務。 2.配合校務推動行政處室支援工作，進而增進校務運作。	綜理學校總務、人事、會計等業務，並配合校務推動行政處室支援工作，進而增進校務運作，達成預期目標。
建築及設備計畫	本年度預計辦理事項為： 1.購置各學科教學課程所需教學設備。 2.辦理自來水管改善工程。 3.辦理行政樓南側廁所整修工程。 4.辦理行政樓外牆整修工程。 5.辦理專科教室環境改善工程。	1.購置各學科教學課程所需教學設備。 2.辦理自來水管改善工程。 3.辦理行政樓南側廁所整修工程。 4.辦理行政樓外牆整修工程。 5.辦理專科教室環境改善工程。

二、上年度已過期間（109 年 1 月 1 日至 5 月 31 日止）計畫實施成果概述：

業務計畫	實施概況	實施成果
勞務收入	本年度截至 5 月 31 日止預計辦理教師甄選報名費等收入。	本年度截至 5 月 31 日止辦理教師甄選報名費 0 元等。
財產收入	本年度截至 5 月 31 日止預計辦理財產報廢變賣之殘值收入、教職員工停車收入、員生消費合作社使用	本年度截至 5 月 31 日止已收取財產報廢變賣殘值收入 7 千元、教職員工停車收入 2 萬、員生消費合作

臺北市地方教育發展基金 - 臺北市立長安國民中學

業務計畫及預算概要

中華民國 110 年度

	場地收入等	社使用場地收入 2 千元。
政府撥入收入	本年度截至 5 月 31 日止預計公庫撥入數。	本年度截至 5 月 31 日止已收取公庫撥入數 7,919 萬 1 千元及教育部之補助計畫 6 萬 7 千元。
其他收入	本年度截至 5 月 31 日止預計收取學助學金等各界捐款收入、數位學生證補卡及廠商履約逾期罰款等收入。	本年度截至 5 月 31 日止已收取學生到離校簡訊費收入 6 千元、數位學生證補卡 6 千元及收回以前年度溢領交通費 6 萬 4 千元。
國民教育計畫	本年度截至 5 月 31 日止預計辦理教學事項為： 1.辦理各項教學、學生事務、圖書及輔導等業務。 2.新購教具、圖書等各科教學設備，充實各科教材及用具。 3.革新教學方法，提高教學效能。 4.辦理教師甄選、指定活動等項目。	本年度截至 5 月 31 日止持續辦理教學事項： 1.辦理各項教學、學生事務、圖書及輔導等業務。 2.新購教具、圖書等各科教學設備，充實各科教材及用具。 3.革新教學方法，提高教學效能。 4.辦理教師甄選、指定活動等項目。
一般行政管理計畫	本年度截至 5 月 31 日止預計辦理事項為： 1.綜理學校總務、人事、會計等業務。 2.配合校務推動行政處室支援工作，進而增進校務運作。	持續辦理學校總務、人事、會計等業務，並配合校務推動行政處室支援工作，進而增進校務運作，以達成預期目標。
建築及設備計畫	本年度截至 5 月 31 日止預計辦理事項為： 1.購置各學科教學課程所需教學設備招標作業。 2.辦理仁愛樓外牆、地坪及全校門板整修之建築師及工程招標作業。	1.購置各學科教學課程所需教學設備招標作業。 2.完成仁愛樓外牆、地坪及全校門板整修之建築師及工程招標作業。

臺北市地方教育發展基金－臺北市立長安國民中學

補辦預算明細表

中華民國110年度

單位：新臺幣元

項 目	金額	辦理年度	說 明
合計	234,000		
固定資產之建設改良擴充	234,000		
購置機械及設備	234,000	108	
緊急求救鈴	101,000		教育部補助執行強化校園安全防护工作計畫經費。
感應式照明燈	53,000		教育部補助執行強化校園安全防护工作計畫經費。
高壓微霧機	80,000		教育局學校設施改善準備，補助灑水降溫專案計畫，內屬設備部分移列固定資產。

備註：各基金依預算法第 8 8 條規定補辦預算，應確係不及編入年度預算，且因經營環境發生重大變遷或正常業務(含執行中央補助款項目)之確實需要，並經主管機關核轉本府核准先行辦理者；不具急迫性之事項，仍應儘可能納入預算辦理。

預算主要表

臺北市地方教育發展基金－臺北市立長安國民中學

基金來源、用途及餘絀預計表

中華民國110年度

單位：新臺幣千元

前年度決算數	項 目	本年度預算數	上年度預算數	比較增減（－）
183,181	基金來源	159,188	168,466	-9,278
1	勞務收入	3	6	-3
1	服務收入	3	6	-3
94	財產收入	171	69	102
61	財產處分收入	119	40	79
33	其他財產收入	52	29	23
183,059	政府撥入收入	158,933	168,310	-9,377
182,580	公庫撥款收入	158,933	168,310	-9,377
479	政府其他撥入收入			
27	其他收入	81	81	
27	雜項收入	81	81	
176,413	基金用途	168,478	171,733	-3,255
144,933	國民教育計畫	144,500	147,064	-2,564
18,445	一般行政管理計畫	19,963	19,870	93
13,035	建築及設備計畫	4,015	4,799	-784
6,768	本期賸餘(短絀)	-9,290	-3,267	-6,023
6,341	期初基金餘額	9,841	4,253	5,589
13,108	期末基金餘額	551	986	-434

註：前年度決算數細數之和與總數或略有出入，係四捨五入關係，以下各表同。

臺北市地方教育發展基金－臺北市立長安國民中學

現金流量預計表

中華民國110年度

單位：新臺幣千元

項 目	本 預	年 算	度 數	說 明
業務活動之現金流量				
本期賸餘(短絀)			-9,290	
業務活動之淨現金流入(流出)			-9,290	
其他活動之現金流量				
其他活動之淨現金流入(流出)				
現金及約當現金之淨增(淨減)			-9,290	
期初現金及約當現金			13,783	
期末現金及約當現金			4,493	

註：本表係採現金及約當現金基礎，包括現金及自投資日起3個月內到期或清償之債權證券。

預算明細表

臺北市地方教育發展基金－臺北市立長安國民中學

基金來源－服務收入明細表

中華民國110年度

單位：新臺幣元

科 目	單 位	本 年 度 預 算 數			說 明
		數 量 業 務 量	利(費)率	金 額	
合計 服務收入	人	10	300	3,000 3,000 3,000	較上年度預算數6,000元，減少3,000元。 教師甄選報名費收入，10人*300元。

臺北市地方教育發展基金－臺北市立長安國民中學

基金來源－財產處分收入明細表

中華民國110年度

單位：新臺幣元

科 目	單位	本 年 度 預 算 數			說 明
		數量 業務量	利(費)率	金 額	
合計				119,000	
財產處分收入	年	1	119,000	119,000	較上年度預算數40,000元，增加79,000元。 報廢財產殘值變賣收入。
				119,000	

臺北市地方教育發展基金－臺北市立長安國民中學

基金來源－其他財產收入明細表

中華民國110年度

單位：新臺幣元

科 目	單位	本 年 度 預 算 數			說 明
		數量 業務量	利(費)率	金 額	
合計				52,000	
其他財產收入				52,000	較上年度預算數29,000元，增加23,000元。 員生消費合作社等使用場地費。 教職員工停車收入。
	年	1	2,000	2,000	
	年	1	50,000	50,000	

臺北市地方教育發展基金－臺北市立長安國民中學

基金來源－公庫撥款收入明細表

中華民國110年度

單位：新臺幣元

科 目	單位	本 年 度 預 算 數			說 明
		數量 業務量	利(費)率	金 額	
合計				158,933,000	
公庫撥款收入	年	1	158,933,000	158,933,000	較上年度預算數168,310,000元，減少9,377,000元。 市府補助款。

臺北市地方教育發展基金－臺北市立長安國民中學

基金來源－雜項收入明細表

中華民國110年度

單位：新臺幣元

科 目	單位	本 年 度 預 算 數			說 明
		數量 業務量	利(費)率	金 額	
合計 雜項收入	年	1	81,000	81,000 81,000 81,000	較上年度預算數81,000元，無增減。 學生到離校簡訊費等收入。

臺北市地方教育發展基金－臺北市立長安國民中學

基金用途－國民教育計畫明細表

中華民國110年度

單位：新臺幣元

前年度 決算數	上年度 預算數	科 目	本 年 度 預 算 數	說 明
144,933,248	147,064,000	合計	144,500,000	
139,570,400	140,999,000	用人費用	138,412,000	
53,105,585	54,072,000	正式員額薪資	52,488,000	較上年度預算數54,072,000元，減少1,584,000元。
53,105,585	54,072,000	職員薪金	52,488,000	
			8,064,000	教職員9人薪金(詳用人費用彙計表)(含教育部補助導師費96,000元)。
			44,424,000	教師48人薪金(詳用人費用彙計表)(含教育部補助導師費216,000元及專任輔導教師1,280,000元)。
2,467,780	2,411,280	聘僱及兼職人員薪資	2,347,920	較上年度預算數2,411,280元，減少63,360元。
2,467,780	2,411,280	兼職人員酬金	2,347,920	
			82,800	教練鐘點費(體育班)，230節*每節360元。
			25,920	補助調整授課鐘點費之外聘教師勞、健保及勞退費用(教育部補助款)。
			259,200	補助調整授課特教教師鐘點費(教育部補助款)，9人*2節*40週*360元。
			554,400	教師代課鐘點費，本校編制教師總人數57人，按9分之1計，編列7人，每人220節，總節數7人*220節=1,540節，每節360元。
			129,600	補助調整授課鐘點費之外聘教師勞、健保及勞退費用(教育部補助款)。
			1,296,000	補助調整教師授課鐘點費(教育部補助款)，45人*2節*40週*360元。
598,716	669,332	超時工作報酬	836,668	較上年度預算數669,332元，增加167,336元。
598,716	669,332	加班費	836,668	
			54,000	不休假出勤加班費。
			782,668	不休假出勤加班費。
12,427,645	12,960,000	獎金	12,582,000	較上年度預算數12,960,000元，減少378,000元。
5,930,166	6,205,500	考績獎金	6,025,500	
			5,058,000	依考績法規定核發之獎金。
			967,500	依考績法規定核發之獎金。
6,497,479	6,754,500	年終獎金	6,556,500	

臺北市地方教育發展基金－臺北市立長安國民中學

基金用途－國民教育計畫明細表

中華民國110年度

單位：新臺幣元

前年度 決算數	上年度 預算數	科 目	本 年 度 預 算 數	說 明
			1,003,500	依規定於年節加發之獎金。
			5,553,000	依規定於年節加發之獎金。
63,574,019	63,447,806	退休及卹償金	63,188,352	較上年度預算數63,447,806元，減少259,454元。
			62,985,168	
62,981,061	63,278,200	職員退休及離職金	3,910,608	提撥退撫基金。
			728,208	提撥退撫基金。
			1,474,104	教職退休一次退休金，3人*491,368元。
			56,872,248	退休人員月退休金，125人*36,400元*12月=54,600,000元；退休遺族月撫慰金，11人*17,214元*12月=2,272,248元；合計56,872,248元。
	37,210	工員退休及離職金	69,060	
			69,060	工友退休一次退休金。
592,958	132,396	卹償金	134,124	
			134,124	遺族年撫恤金，2人*67,062元。
7,396,655	7,438,582	福利費	6,969,060	較上年度預算數7,438,582元，減少469,522元。
4,927,301	4,616,424	分擔員工保險費	4,481,040	
			694,152	分擔公保、勞保、健保費。
			3,786,888	分擔公保、勞保、健保費。
120,500	301,000	傷病醫藥費	219,600	
			3,600	職業安全衛生健康檢查經費，3人*1,200元(新增)。
			56,000	健康檢查補助費，16人*3,500元。
			160,000	健康檢查補助費，10人*16,000元。
517,070	535,500	員工通勤交通費	522,900	
			25,200	特殊教育教師上下班交通費，2人*10月*2段*630元。
			44,100	特殊教育教師上下班交通費，7人*10月*1段*630元。
			151,200	教師上下班交通費，24人*10月*1段*630元。
			302,400	教師上下班交通費，24人*10月*2段*630元。

臺北市地方教育發展基金－臺北市立長安國民中學

基金用途－國民教育計畫明細表

中華民國110年度

單位：新臺幣元

前年度 決算數	上年度 預算數	科 目	本 年 度 預 算 數	說 明
1,831,784	1,985,658	其他福利費	1,745,520	365,000 喪葬補助，2人*5月*36,500元。 125,420 結婚補助，2人*2月*31,355元。 945,100 子女教育補助費。 240,000 休假旅遊補助費。 16,000 休假旅遊補助費。 54,000 退休人員三節慰問金，9人*6,000元。
2,174,270	2,541,000	服務費用	2,831,000	
932,114	1,134,114	水電費	1,189,124	較上年度預算數1,134,114元，增加55,010元。
783,119	1,014,232	工作場所電費	1,040,129	
			1,040,129	班級電費。
148,995	119,882	工作場所水費	148,995	
			148,995	班級水費。
99,867	82,000	郵電費	71,200	較上年度預算數82,000元，減少10,800元。
14,856	24,000	郵費	13,200	
			13,200	郵費(班級業務費)。
85,011	58,000	電話費	58,000	
			58,000	電話費(班級業務費)。
55,708	57,350	旅運費	52,700	較上年度預算數57,350元，減少4,650元。
55,708	57,350	國內旅費	52,700	
			6,200	教職員工因公出差旅費。
			46,500	校外教學隨隊人員出差旅費，10人*3天*1,550元。
32,314	18,490	印刷裝訂與廣告費	26,590	較上年度預算數18,490元，增加8,100元。
32,314	18,490	印刷及裝訂費	26,590	
			5,000	綠屋頂計畫印製成果海報等。
			3,990	身心障礙資源班、啟智班印製教學用資料(特教班業務費)。
			1,600	印製教學用表冊及其他零星報表(班級業務費)。
			16,000	雙語實驗課程印製相關文宣、海報及文件等。
519,352	637,200	修理保養及保固費	608,400	較上年度預算數637,200元，減少28,800元。

臺北市地方教育發展基金－臺北市立長安國民中學

基金用途－國民教育計畫明細表

中華民國110年度

單位：新臺幣元

前年度 決算數	上年度 預算數	科 目	本 年 度 預 算 數	說 明
88,362	186,000	一般房屋修護費	294,000	294,000 校舍、水電及其他建築物等修理維護費。
21,200	21,200	機械及設備修護費	20,400	20,400 電腦設備維護費(電腦專案計畫)。
409,790	430,000	雜項設備修護費	294,000	294,000 黑板、課桌椅、教學器材、體育器材、童子軍器材、工藝器材及其他各項器材、花木等養護。
110,305	121,996	一般服務費	117,936	較上年度預算數121,996元，減少4,060元。
5,522	3,996	佣金、匯費、經理費及手續費	3,936	3,936 委託超商代收學雜費手續費，328人*2學期*6元。
104,783	118,000	體育活動費	114,000	96,000 文康活動費，本校編列教職員48人，每人編列2,000元。 18,000 文康活動費，本校編列教職員9人，每人編列2,000元。
424,610	489,850	專業服務費	765,050	較上年度預算數489,850元，增加275,200元。
271,360	223,250	講課鐘點、稿費、出席審查及查詢費	493,950	56,000 分組活動外聘鐘點費，28節*2,000元。 7,200 身心障礙資源班教材編輯費(資源班1班)，1班*12月*600元。 14,400 啟智班教材編輯費(啟智班2班)，2班*12月*600元。 2,000 綠屋頂計畫講師鐘點費。 40,000 國中夏令營(含童軍活動)教師鐘點費。 10,000 小田園教育體驗學習外聘教師鐘點費，5節*2,000元。 30,000 辦理兩公約人權、法治、品德教育、特教、輔導、環教、生命等各類依法宣導活動外聘講師鐘點費，15節*2,000元。 4,000 國中適性入學宣導講師鐘點費，2節*2,000元(含教育部補助2,000元)。

臺北市地方教育發展基金－臺北市立長安國民中學

基金用途－國民教育計畫明細表

中華民國110年度

單位：新臺幣元

前年度 決算數	上年度 預算數	科 目	本 年 度 預 算 數	說 明
			14,000	國中生涯發展教育講師鐘點費，7節*2,000元。
			10,000	活化教學及新文化新精神講師鐘點費，5節*2,000元。
			28,000	國中輔導活動講師鐘點費，14節*2,000元。
			30,000	學校社團活動教師鐘點費。
			4,350	依據性別平等教育法辦理性平調查報告稿費，5千字*每千字870元。
			8,000	依據性別平等教育法辦理課程教師鐘點費，4節*2,000元。
			2,500	性別平等事件諮詢會議專家學者出席費。
			3,000	雙語實驗課程內聘講師鐘點費，3節*1,000元。
			10,000	雙語實驗課程諮詢學者專家出席費，4人次*2,500元。
			144,000	雙語實驗課程協同教學教師鐘點費，400節*360元。
			12,000	雙語實驗課程外聘講師鐘點費，6節*2,000元。
			2,000	技職教育、免試及12年國教校園宣導鐘點費。
			16,000	特殊需求學生(智能障礙)鑑定工作書面審查費，160件*100元。
			12,000	特殊需求學生(智能障礙)鑑定工作外聘專家諮詢鐘點費，6節*2,000元。
			12,000	特殊需求學生(智能障礙)鑑定工作複審評估及鑑定安置(教師會代表)出席費，6人次*2,000元。
			22,500	特殊需求學生(智能障礙)鑑定工作專家專家面談及鑑定安置(學者專家)出席費，9人次*2,500元。
30,400	25,900	委託檢驗(定)試驗認證費	37,600	
			7,200	飲水機水質檢驗費，6臺*1,200元。
			30,400	消防安全檢測、建物安全檢查簽證費等(班級業務費)。
	1,500	試務甄選費	1,500	

臺北市地方教育發展基金－臺北市立長安國民中學

基金用途－國民教育計畫明細表

中華民國110年度

單位：新臺幣元

前年度 決算數	上年度 預算數	科 目	本 年 度 預 算 數	說 明
			1,500	教師甄選試務費用。
36,000		電腦軟體服務費		
86,850	239,200	其他專業服務費	232,000	
			8,000	棒球選拔賽外聘裁判長工作費，2人*10場*每場400元。
			62,000	棒球選拔賽外聘裁判工作費，31人*2天*每天1,000元。
			9,000	棒球選拔賽防護員工作費(非公務人員)，1人*30時*每時300元。
			9,000	棒球選拔賽場地整理工作費(非公務人員)，3人*2天*每天1,500元。
			144,000	游泳池水電清潔維護費，20班*7,200元。
1,754,989	1,599,000	材料及用品費	1,568,000	
1,008,610	728,560	使用材料費	824,360	較上年度預算數728,560元，增加95,800元。
1,008,610	728,560	設備零件	824,360	
			41,460	身心障礙資源班、啟智班教學所需各種教具(特教班教學材料費)，3班*13,820元。
			80,000	練習及比賽用器材(體育班)。
			10,000	汰換各科教學設備零件(教務處)(班級設備費移列)。
			10,800	新購電子式碼錶，6組*1,800元(學務處)(班級設備費移列)。
			107,100	電腦設備維護及管理費，17班*6,300元。
			40,000	活化教學及新文化新精神教學活動用材料等。
			5,000	綠屋頂計畫新購烹飪設備氣炸烤箱1臺。
			68,000	棒球選拔賽比賽用球，40打*1,700元。
			432,000	汰換照明設備(LED T8 2尺4管)，360盞*1,200元(新增)。
			30,000	汰換照明設備(LED T8 4尺1管)，60盞*500元(新增)。
746,379	870,440	用品消耗	743,640	較上年度預算數870,440元，減少126,800元。
				。
38,150	88,790	辦公(事務)用品	37,090	
			5,300	校慶運動會印製邀請卡紙張、文具等耗材。
				。

臺北市地方教育發展基金－臺北市立長安國民中學

基金用途－國民教育計畫明細表

中華民國110年度

單位：新臺幣元

前年度 決算數	上年度 預算數	科 目	本 年 度 預 算 數	說 明
			12,000	國中輔導活動適性評量測驗、相關輔導活動之宣傳用品等。
			3,490	依據性別平等教育法規定辦理相關研習所需文具紙張等。
			7,500	小田園教育體驗學習文具、紙張、印表機耗材等。
			2,000	綠屋頂計畫文具、紙張等。
			5,300	身心障礙資源班及啟智班教學用文具、紙張(特教班業務費)。
			1,500	教師甄選用文具紙張。
26,462	21,760	報章雜誌	33,180	
			6,000	圖書經費(特教班設備費移列)。
			27,180	圖書經費(教務處)(班級設備費移列)。
	89,000	農業與園藝用品及環境美化費	89,000	
			40,000	綠屋頂計畫噴霧等相關維護零件(含配管配線、加壓馬達、定時控制等)。
			21,000	綠屋頂計畫環境美化設施、澆灌設備維護零件(含水管配線、不鏽鋼噴水頭等)。
			28,000	小田園教育體驗學習小圓鋤、鋤耙、澆花器等園藝工具。
30,000	30,000	醫療用品(非醫療院所使用)	30,000	
			15,000	練習或比賽用藥品(體育班)。
			15,000	健康中心藥品。
651,767	640,890	其他用品消耗	554,370	
			29,500	小田園教育課程栽培土、種苗、栽盆等材料。
			5,600	國中生涯發展教育教材、活動材料費等。
			70,000	活化教學及新文化新精神支援各領域教學文具、紙張及墨水匣耗材等。
			10,000	國中輔導活動材料費。
			2,460	依據性別平等教育法規定辦理相關研習所需教材、場地布置等。
			4,200	辦理性別平等教育法規定研習會議逾時誤餐費用，42人次*100元。
			45,000	校慶運動會用錦旗、耗材及場地布置。

臺北市地方教育發展基金－臺北市立長安國民中學

基金用途－國民教育計畫明細表

中華民國110年度

單位：新臺幣元

前年度決算數	上年度預算數	科 目	本 年 度 預 算 數	說 明
			6,500	童軍教育活動材料費、童軍團登記費、報名費等。
			45,000	敬師活動費，75人*600元。
			207,300	教學用實驗材料、衛生器材、音樂零星器材配件、工藝家事及其他材料等(班級教材費)，15班*13,820元。
			12,310	身心障礙資源班、啟智班教學用耗材(特教班業務費)。
			11,800	特殊需求學生(智能障礙)鑑定工作逾時誤餐費用，118人次*100元。
			5,700	特殊需求學生(智能障礙)鑑定工作茶水、佈置、文具等雜項支出。
			20,000	雙語實驗課程教材教具費。
			37,000	雙語情境規劃佈置、活動茶水、文具紙張等雜項支出。
			8,000	辦理雙語實驗課程講座、觀摩等活動逾時誤餐費用，80人次*100元。
			19,600	棒球選拔比賽防護用品、比賽用品、茶水與雜支等，2場*9,800元。
			14,400	辦理棒球選拔比賽工作人員等逾時誤餐費用，144人次*100元。
7,680	5,000	租金、償債、利息及相關手續費	8,000	
7,680	5,000	雜項設備租金	8,000	較上年度預算數5,000元，增加3,000元。
7,680	5,000	雜項設備租金	8,000	
			320	配合預算編列至千元，增列進位數320元。
			4,800	電錶月租費，12月*400元(班級業務費)。
			2,880	刷卡機租金，1臺*12月*240元。
1,367,731	1,828,000	會費、捐助、補助、分攤、照護、救濟與交流活動費	1,589,000	
52,000	52,640	捐助、補助與獎助	50,400	較上年度預算數52,640元，減少2,240元。
52,000	52,640	獎助學員生給與	50,400	
			10,000	教育關懷獎每校推薦1名學生獎助金。
			40,000	優秀學生獎學金，20班*2學期*1,000元。
			400	配合預算編列至千元，增列進位數400元。
987,591	1,459,160	補貼、獎勵、慰問、照護與救濟	1,202,400	較上年度預算數1,459,160元，減少256,760元。

臺北市地方教育發展基金－臺北市立長安國民中學

基金用途－國民教育計畫明細表

中華民國110年度

單位：新臺幣元

前年度 決算數	上年度 預算數	科 目	本 年 度 預 算 數	說 明
987,591	1,459,160	其他補貼、獎勵、慰問、照 護與救濟	1,202,400	
			48,000	弱勢學生冷氣使用費補助費用，60人*800元。
			880,000	清寒學生餐費補助，80人*200日*55元。
			156,000	弱勢學生教科書補助費用，120人*1,300元。
			118,400	補助學校午餐使用有機蔬菜或有機米計畫，370人*40週*1次*8元。
328,140	316,200	競賽及交流活動費	336,200	較上年度預算數316,200元，增加20,000元。
328,140	316,200	技能競賽	336,200	
			336,200	學校師生參賽交通費、住宿費、餐費、報名費等(體育班)。
58,178	92,000	其他	92,000	
58,178	92,000	其他支出	92,000	較上年度預算數92,000元，無增減。
58,178	92,000	其他	92,000	
			50,400	執行學生路隊安全導護費，2人*40週*10次*每次63元。
			600	配合預算編列至千元，增列進位數600元。
			41,000	班級自治費，410人*2學期*每人50元。

臺北市地方教育發展基金－臺北市立長安國民中學

基金用途－一般行政管理計畫明細表

中華民國110年度

單位：新臺幣元

前年度 決算數	上年度 預算數	科 目	本 年 度 預 算 數	說 明
18,445,167	19,870,000	合計	19,963,000	
16,947,180	18,269,000	用人費用	18,386,000	
11,276,667	12,150,840	正式員額薪資	12,150,840	較上年度預算數12,150,840元，無增減。
9,700,527	10,531,380	職員薪金	10,531,380	職員15人薪金(詳用人費用彙計表)。
382,740	371,460	工員工資	371,460	工員1人工資(詳用人費用彙計表)。
1,193,400	1,248,000	警餉	1,248,000	校警2人薪金(詳用人費用彙計表)。
336,527	588,014	超時工作報酬	705,034	較上年度預算數588,014元，增加117,020元。
336,527	588,014	加班費	705,034	校園安全校內同仁例假日人力支援加班費。
			7,400	不休假出勤加班費。
2,835,827	2,894,271	獎金	2,893,814	較上年度預算數2,894,271元，減少457元。
1,377,774	1,375,414	考績獎金	1,375,414	依考績法規定核發之獎金。
1,458,053	1,518,857	年終獎金	1,518,400	依規定於年節加發之獎金。
986,531	1,085,136	退休及卹償金	1,085,136	較上年度預算數1,085,136元，無增減。
929,123	1,055,424	職員退休及離職金	1,055,424	提撥退撫基金。
57,408	29,712	工員退休及離職金	29,712	提撥勞工退休準備金。
1,511,628	1,550,739	福利費	1,551,176	較上年度預算數1,550,739元，增加437元。
1,056,431	1,097,299	分擔員工保險費	1,097,736	分擔公保、勞保、健保費。
176,610	181,440	員工通勤交通費	181,440	職員及工友上下班交通費，12人*12月*1段*630元。
			90,720	職員及工友上下班交通費，6人*12月*2段*630元。
278,587	272,000	其他福利費	272,000	

臺北市地方教育發展基金－臺北市立長安國民中學

基金用途－一般行政管理計畫明細表

中華民國110年度

單位：新臺幣元

前年度 決算數	上年度 預算數	科 目	本 年 度 預 算 數	說 明
			272,000	休假旅遊補助費。
1,186,789	1,304,000	服務費用	1,290,000	
	24,000	郵電費	10,000	較上年度預算數24,000元，減少14,000元。
	24,000	電話費	10,000	
			10,000	校園安全保全專線電話費用。
665,527	708,000	一般服務費	708,000	較上年度預算數708,000元，無增減。
634,120	672,000	外包費	672,000	
			240,000	消化超額職工6人(技工、工友)業務外包費，6人*40,000元。
			432,000	工友業務外包費，1人*12月*36,000元。
31,407	36,000	體育活動費	36,000	
			36,000	文康活動費，本校編列教職員15人，工員1人，校警2人，合計18人，每人編列2,000元。
449,262	500,000	專業服務費	500,000	較上年度預算數500,000元，無增減。
449,262	500,000	其他專業服務費	500,000	
			500,000	校園安全機械定點、機動巡邏等保全費用。
72,000	72,000	公共關係費	72,000	較上年度預算數72,000元，無增減。
72,000	72,000	公共關係費	72,000	
			72,000	校長特別費，12月*6,000元。
250,998	236,000	材料及用品費	226,000	
250,998	236,000	用品消耗	226,000	較上年度預算數236,000元，減少10,000元。
244,938	229,800	辦公(事務)用品	219,800	
			219,800	統籌業務費計算如下：普通班15班、集中式特教班2班、體育班3班，1,290元*15班*12月=232,200元，810元*5班*12月=48,600元，以上合計280,800元，除依實際需求移列會費1,000元、雜項設備租金60,000元外，其餘如列數。
6,000	6,200	服裝	6,200	
			2,200	校警皮鞋，2人*1雙*1,100元。
			200	校警襪子，2雙*100元。
			3,000	校警夏服，2人*1套*1,500元(成立第36年)。
			800	校警服裝配備，2人*400元。

臺北市地方教育發展基金－臺北市立長安國民中學

基金用途－一般行政管理計畫明細表

中華民國110年度

單位：新臺幣元

前年度 決算數	上年度 預算數	科 目	本 年 度 預 算 數	說 明
60		其他用品消耗		
58,800	60,000	租金、償債、利息及相關手續費	60,000	
58,800	60,000	雜項設備租金	60,000	較上年度預算數60,000元，無增減。
58,800	60,000	雜項設備租金	60,000	
			60,000	電話總機系統月租費(統籌業務費)，12月*5,000元。
400		稅捐及規費(強制費)		
400		規費		
400		行政規費與強制費		
1,000	1,000	會費、捐助、補助、分攤、照護、救濟與交流活動費	1,000	
1,000	1,000	會費	1,000	較上年度預算數1,000元，無增減。
1,000	1,000	職業團體會費	1,000	
			1,000	護理師1人公會會費(統籌業務費)。

臺北市地方教育發展基金－臺北市立長安國民中學

基金用途－建築及設備計畫明細表

中華民國110年度

單位：新臺幣元

前年度 決算數	上年度 預算數	科 目	本 年 度 預 算 數	說 明
13,034,942	4,799,000	合計	4,015,000	
13,034,942	4,799,000	購建固定資產、無形資產及非理財 目的之長期投資	4,015,000	
2,470,183	1,163,000	購建固定資產	1,479,000	
2,470,183	1,163,000	一般建築及設備計畫	1,479,000	
		班級設備	371,189	
		購置機械及設備	114,189	
			13,000	汰換碎紙機1臺(教務處)。
			25,000	汰換傷情訓練模型1組(健體領 域)。
			76,189	汰換彩色噴墨繪圖機1臺(教務 處)。
		購置交通及運輸設備	57,000	
			13,000	汰換音箱喇叭1組(輔導室)。
			22,000	汰換可調頻無線麥克風1組(輔 導室)。
			22,000	汰換影音擴大機1臺(250W)(輔 導室)。
		購置雜項設備	200,000	
			66,400	新購次中音薩克斯風，2支 *33,200元(學務處)。
			32,172	汰換冷氣機1臺(1對1分離式 7.1KW含安裝)(總務處)。
			101,428	汰換冷氣機(窗型5.6KW含安裝)，4臺*25,357元(總務處)。
		特殊班設備	42,000	
		購置交通及運輸設備	42,000	
			42,000	汰換影音伴唱機(含裝配)1組(特教組)。
		資訊設備	465,811	
		購置機械及設備	465,811	
			102,000	汰換網路及資訊周邊設備(電 腦專案計畫)。
			192,500	新購筆記型電腦，7部*27,500 元(電腦專案計畫)。
			171,311	汰換桌上型電腦(含顯示器)，7 部*24,473元(電腦專案計畫)。

臺北市地方教育發展基金－臺北市立長安國民中學

基金用途－建築及設備計畫明細表

中華民國110年度

單位：新臺幣元

前年度 決算數	上年度 預算數	科 目	本 年 度 預 算 數	說 明
		音樂性社團大型公用樂器 改善計畫	600,000	
		購置雜項設備	600,000	
			600,000	汰換定音鼓1組(學務處)。
2,470,183	1,163,000	校園設備		
1,722,646	854,000	購置機械及設備		
56,690	37,000	購置交通及運輸設備		
690,847	272,000	購置雜項設備		
	36,000	購置無形資產	36,000	
	36,000	一般建築及設備計畫	36,000	
		資訊設備	36,000	
		購置電腦軟體	36,000	
			36,000	電腦教學軟體費(電腦專案計畫)。
	36,000	校園軟體設備		
	36,000	購置電腦軟體		
10,564,759	3,600,000	遞延支出	2,500,000	
10,564,759	3,600,000	一般建築及設備計畫	2,500,000	
		行政樓及信義樓門與地坪 修繕工程	2,500,000	
		遞延修繕房屋建築支出	2,500,000	
			2,315,035	一、施工費。
			138,902	二、委託技術服務費(總包價 法)。
			46,063	三、工程管理費(按施工費2% 提列)。
10,564,759	3,600,000	校園整修工程		
10,564,759	3,600,000	遞延修繕房屋建築支出		

本 頁 空 白

預 算 參 考 表

臺北市地方教育發展基金－臺北市立長安國民中學

預計平衡表

中華民國110年12月31日

單位：新臺幣千元

108年(前年) 12月31日 決算數	科 目	110年12月31日 預計數	109年12月31日 預計數	比較增減(-)
24,442	資產合計	11,885	21,175	-9,290
24,442	資產	11,885	21,175	-9,290
17,429	流動資產	4,872	14,162	-9,290
17,050	現金	4,493	13,783	-9,290
17,050	銀行存款	4,493	13,783	-9,290
	應收款項			
	其他應收款			
380	預付款項	380	380	
380	預付費用	380	380	
2,074	投資、長期應收款項、貸墊款及準備金	2,074	2,074	
2,074	準備金	2,074	2,074	
2,023	退休及離職準備金	2,023	2,023	
51	其他準備金	51	51	
4,938	其他資產	4,938	4,938	
4,938	什項資產	4,938	4,938	
47	暫付及待結轉帳項	47	47	
4,891	代管資產	4,891	4,891	
24,442	負債及基金餘額合計	11,885	21,175	-9,290
11,334	負債	11,334	11,334	
2,557	流動負債	2,557	2,557	
2,557	應付款項	2,557	2,557	
2,349	應付代收款	2,349	2,349	
207	應付費用	207	207	
8,777	其他負債	8,777	8,777	
8,777	什項負債	8,777	8,777	
1,863	存入保證金	1,863	1,863	
2,023	應付退休及離職金	2,023	2,023	
4,891	應付代管資產	4,891	4,891	
13,108	基金餘額	551	9,841	-9,290
13,108	基金餘額	551	9,841	-9,290
13,108	基金餘額	551	9,841	-9,290
13,108	累積餘額	551	9,841	-9,290

註：1.信託代理與保證資產(負債)前年度決算數0元，上年度預計數0元，本年度預計數0元。2.或有資產(負債)0元。3.本基金自93年度起，本固定項目分開原則，將屬長期固定帳項，包括固定資產9,513,069元、無形資產50,218元及長期債務0元等，另立帳類管理，未納入本表。

臺北市地方教育發展基金

各項費用

中華民國

前年度 決算數	上年度 預算數	計畫別		合計	國民教育計畫
		用途別科目			
176,413,357	171,733,000	合計		168,478,000	144,500,000
156,517,580	159,268,000	用人費用		156,798,000	138,412,000
64,382,252	66,222,840	正式員額薪資		64,638,840	52,488,000
62,806,112	64,603,380	職員薪金		63,019,380	52,488,000
382,740	371,460	工員工資		371,460	
1,193,400	1,248,000	警餉		1,248,000	
2,467,780	2,411,280	聘僱及兼職人員薪資		2,347,920	2,347,920
2,467,780	2,411,280	兼職人員酬金		2,347,920	2,347,920
935,243	1,257,346	超時工作報酬		1,541,702	836,668
935,243	1,257,346	加班費		1,541,702	836,668
15,263,472	15,854,271	獎金		15,475,814	12,582,000
7,307,940	7,580,914	考績獎金		7,400,914	6,025,500
7,955,532	8,273,357	年終獎金		8,074,900	6,556,500
64,560,550	64,532,942	退休及卹償金		64,273,488	63,188,352
63,910,184	64,333,624	職員退休及離職金		64,040,592	62,985,168
57,408	66,922	工員退休及離職金		98,772	69,060
592,958	132,396	卹償金		134,124	134,124
8,908,283	8,989,321	福利費		8,520,236	6,969,060
5,983,732	5,713,723	分擔員工保險費		5,578,776	4,481,040
120,500	301,000	傷病醫藥費		219,600	219,600
693,680	716,940	員工通勤交通費		704,340	522,900
2,110,371	2,257,658	其他福利費		2,017,520	1,745,520
3,361,059	3,845,000	服務費用		4,121,000	2,831,000
932,114	1,134,114	水電費		1,189,124	1,189,124
783,119	1,014,232	工作場所電費		1,040,129	1,040,129
148,995	119,882	工作場所水費		148,995	148,995
99,867	106,000	郵電費		81,200	71,200
14,856	24,000	郵費		13,200	13,200
85,011	82,000	電話費		68,000	58,000
55,708	57,350	旅運費		52,700	52,700
55,708	57,350	國內旅費		52,700	52,700

一臺北市立長安國民中學

彙計表

110年度

單位：新臺幣元

一般行政管理計畫	建築及設備計畫				
19,963,000	4,015,000				
18,386,000					
12,150,840					
10,531,380					
371,460					
1,248,000					
705,034					
705,034					
2,893,814					
1,375,414					
1,518,400					
1,085,136					
1,055,424					
29,712					
1,551,176					
1,097,736					
181,440					
272,000					
1,290,000					
10,000					
10,000					

臺北市地方教育發展基金

各項費用

中華民國

前年度 決算數	上年度 預算數	計畫別		合計	國民教育計畫
		用途別科目			
32,314	18,490	印刷裝訂與廣告費		26,590	26,590
32,314	18,490	印刷及裝訂費		26,590	26,590
519,352	637,200	修理保養及保固費		608,400	608,400
88,362	186,000	一般房屋修護費		294,000	294,000
21,200	21,200	機械及設備修護費		20,400	20,400
409,790	430,000	雜項設備修護費		294,000	294,000
775,832	829,996	一般服務費		825,936	117,936
5,522	3,996	佣金、匯費、經理費及手續費		3,936	3,936
634,120	672,000	外包費		672,000	
136,190	154,000	體育活動費		150,000	114,000
873,872	989,850	專業服務費		1,265,050	765,050
271,360	223,250	講課鐘點、稿費、出席審查及查詢費		493,950	493,950
30,400	25,900	委託檢驗(定)試驗認證費		37,600	37,600
	1,500	試務甄選費		1,500	1,500
36,000		電腦軟體服務費			
536,112	739,200	其他專業服務費		732,000	232,000
72,000	72,000	公共關係費		72,000	
72,000	72,000	公共關係費		72,000	
2,005,987	1,835,000	材料及用品費		1,794,000	1,568,000
1,008,610	728,560	使用材料費		824,360	824,360
1,008,610	728,560	設備零件		824,360	824,360
997,377	1,106,440	用品消耗		969,640	743,640
283,088	318,590	辦公(事務)用品		256,890	37,090
26,462	21,760	報章雜誌		33,180	33,180
	89,000	農業與園藝用品及環境美化費		89,000	89,000
6,000	6,200	服裝		6,200	
30,000	30,000	醫療用品(非醫療院所使用)		30,000	30,000
651,827	640,890	其他用品消耗		554,370	554,370
66,480	65,000	租金、償債、利息及相關手續費		68,000	8,000
66,480	65,000	雜項設備租金		68,000	8,000
66,480	65,000	雜項設備租金		68,000	8,000

一 臺北市立長安國民中學

彙計表

110年度

單位：新臺幣元

一般行政管理計畫	建築及設備計畫				
708,000					
672,000					
36,000					
500,000					
500,000					
72,000					
72,000					
226,000					
226,000					
219,800					
6,200					
60,000					
60,000					
60,000					

臺北市地方教育發展基金

各項費用

中華民國

前年度 決算數	上年度 預算數	計畫別	合計	國民教育計畫
		用途別科目		
13,034,942	4,799,000	購建固定資產、無形資產及非理財目的 之長期投資	4,015,000	
2,470,183	1,163,000	購建固定資產	1,479,000	
1,722,646	854,000	購置機械及設備	580,000	
56,690	37,000	購置交通及運輸設備	99,000	
690,847	272,000	購置雜項設備	800,000	
	36,000	購置無形資產	36,000	
	36,000	購置電腦軟體	36,000	
10,564,759	3,600,000	遞延支出	2,500,000	
10,564,759	3,600,000	遞延修繕房屋建築支出	2,500,000	
400		稅捐及規費(強制費)		
400		規費		
400		行政規費與強制費		
1,368,731	1,829,000	會費、捐助、補助、分攤、照護、救濟 與交流活動費	1,590,000	1,589,000
1,000	1,000	會費	1,000	
1,000	1,000	職業團體會費	1,000	
52,000	52,640	捐助、補助與獎助	50,400	50,400
52,000	52,640	獎助學員生給與	50,400	50,400
987,591	1,459,160	補貼、獎勵、慰問、照護與救濟	1,202,400	1,202,400
987,591	1,459,160	其他補貼、獎勵、慰問、照護與救 濟	1,202,400	1,202,400
328,140	316,200	競賽及交流活動費	336,200	336,200
328,140	316,200	技能競賽	336,200	336,200
58,178	92,000	其他	92,000	92,000
58,178	92,000	其他支出	92,000	92,000
58,178	92,000	其他	92,000	92,000

一 臺北市立長安國民中學

彙計表

110年度

單位：新臺幣元

一般行政管理計畫	建築及設備計畫				
	4,015,000				
	1,479,000				
	580,000				
	99,000				
	800,000				
	36,000				
	36,000				
	2,500,000				
	2,500,000				
1,000					
1,000					
1,000					

臺北市地方教育發展基金－臺北市立長安國民中學

員工人數彙計表

中華民國110年度

單位：人

計 畫 及 項 目	上年度最高可 進用員額數	本年度 增減(-)數	本年度最高可 進用員額數	說 明
合計	77	-2	75	
國民教育計畫部分	59	-2	57	
職員	59	-2	57	
一般行政管理計畫部分	18		18	
職員	15		15	
駐衛警	2		2	
工友	1		1	

註：1.本表約僱、聘用係指奉准有案之約聘僱人員。
 2.外包費編列消化超額職工6人、工友業務外包1人，計67萬2,000元。

本 頁 空 白

臺北市地方教育發展基金

用人費用

中華民國

計畫及項目	合計	正式 員額 薪資	聘僱 人員 薪資	超時 工作 報酬	津貼	獎 金		
						年終獎金	考績獎金	其他
合計	156,798,000	64,638,840		1,541,702		8,074,900	7,400,914	
國民教育計畫	138,412,000	52,488,000		836,668		6,556,500	6,025,500	
職員薪金	52,488,000	52,488,000						
兼職人員 酬金	2,347,920							
加班費	836,668			836,668				
考績獎金	6,025,500						6,025,500	
年終獎金	6,556,500					6,556,500		
職員退休 及離職金	62,985,168							
工員退休 及離職金	69,060							
卹償金	134,124							
分擔員工 保險費	4,481,040							
傷病醫藥 費	219,600							
員工通勤 交通費	522,900							
其他福利 費	1,745,520							
一般行政管理計畫	18,386,000	12,150,840		705,034		1,518,400	1,375,414	
職員薪金	10,531,380	10,531,380						
工員工資	371,460	371,460						
警餉	1,248,000	1,248,000						
加班費	705,034			705,034				
考績獎金	1,375,414						1,375,414	
年終獎金	1,518,400					1,518,400		

—臺北市立長安國民中學

彙計表

110年度

單位：新臺幣元

退休及卹償金		資遣費	福 利 費					提繳費	兼任 人員 用人 費用
退休金	卹償金		分擔 保險費	傷病 醫藥費	提撥 福利金	員工通勤 交通費	其他		
64,139,364	134,124		5,578,776	219,600		704,340	2,017,520	2,347,920	
63,054,228	134,124		4,481,040	219,600		522,900	1,745,520	2,347,920	
62,985,168								2,347,920	
69,060	134,124		4,481,040	219,600		522,900	1,745,520		
1,085,136			1,097,736			181,440	272,000		

臺北市地方教育發展基金

用人費用

中華民國

計畫及項目	合計	正式 員額 薪資	聘僱 人員 薪資	超時 工作 報酬	津貼	獎 金		
						年終獎金	考績獎金	其他
職員退休 及離職金	1,055,424							
工員退休 及離職金	29,712							
分擔員工 保險費	1,097,736							
員工通勤 交通費	181,440							
其他福利 費	272,000							

註：1.本表兼任人員用人費用，係學校教職員兼課或請假代課鐘點費。2.外包費編列消化超額職工6人、工友業務外包1人，計67萬2,000元。

—臺北市立長安國民中學

彙計表

110年度

單位：新臺幣元

退休及卹償金		資遣費	福 利 費					提繳費	兼任 人員 用人 費用
退休金	卹償金		分擔 保險費	傷病 醫藥費	提撥 福利金	員工通勤 交通費	其他		
1,055,424	29,712		1,097,736			181,440	272,000		

臺北市地方教育發展基金－臺北市立長安國民中學

單位（或計畫）成本分析表

中華民國110年度

單位：新臺幣千元

計畫別	單位	單位成本(元)或 平均利(費)率	數量	預算數	說明
合計				168,478	
國民教育計畫				144,500	
一般行政管理計畫				19,963	
建築及設備計畫				4,015	

臺北市地方教育發展基金－臺北市立長安國民中學

5年來主要業務計畫分析表

中華民國110年度

單位：新臺幣千元

年度及項目	單位	數量	單位成本(元)或 平均利(費)率	金額	說明
(本)年度預算數					
國民教育計畫				144,500	
(上)年度預算數					
國民教育計畫				147,064	
(前)年度決算數					
國民教育計畫				144,933	
(107)年度決算數					
國民教育計畫				150,744	
(106)年度決算數					
國民教育計畫				143,697	

臺北市地方教育發展基金－臺北市立長安國民中學

資本資產明細表

中華民國110年度

單位：新臺幣千元

項 目	取得成本 (期初餘額)	以前年度 累計折舊/ 長期投資 評 價	本 年 度 變 動				本年度累計折 舊/長期投資 評價變動數	期末餘額	
			增加		減少				主要增減 原因說明
			金額	類型	金額	類型			
合計	35,477	24,593	1,515		78		2,758	9,563	
土地改良物	4,090	1,147					405	2,538	
機械及設備	16,959	12,735	580	增置			1,422	3,382	
交通及運輸 設備	2,209	1,818	99	增置			128	362	
雜項設備	12,127	8,892	800	增置			803	3,232	
電腦軟體	92		36	增置	78	無形資 產攤銷	購置新軟體;無形 資產之攤銷。	50	