

中華民國 110 年度

4-0501062

## 臺北市總預算

臺北市政府教育局主管

臺北市地方教育發展基金

臺北市立明倫高級中學附屬單位預算之分預算

(特別收入基金)

臺北市立明倫高級中學編

# 臺北市地方教育發展基金－臺北市立明倫高級中學

## 目次

中華民國110年度

一、財務摘要 .....	第 1 頁
二、業務計畫及預算概要 .....	第 3 -11 頁
三、預算主要表	
(一) 基金來源、用途及餘絀預計表 .....	第 13 頁
(二) 現金流量預計表 .....	第 14 頁
四、預算明細表	
(一) 基金來源－服務收入明細表 .....	第 15 頁
(二) 基金來源－財產處分收入明細表 .....	第 16 頁
(三) 基金來源－其他財產收入明細表 .....	第 17 頁
(四) 基金來源－公庫撥款收入明細表 .....	第 18 頁
(五) 基金來源－學雜費收入明細表 .....	第 19 -20 頁
(六) 基金來源－受贈收入明細表 .....	第 21 頁
(七) 基金來源－雜項收入明細表 .....	第 22 頁
(八) 基金用途－高中及高職教育計畫明細表 .....	第 23 -34 頁
(九) 基金用途－一般行政管理計畫明細表 .....	第 35 -37 頁
(十) 基金用途－建築及設備計畫明細表 .....	第 38 -40 頁
五、預算參考表	
(一) 預計平衡表 .....	第 41 頁
(二) 各項費用彙計表 .....	第 42 -49 頁
(三) 員工人數彙計表 .....	第 50 頁
(四) 用人費用彙計表 .....	第 52 -55 頁
(五) 單位（或計畫）成本分析表 .....	第 56 頁
(六) 5年來主要業務計畫分析表 .....	第 57 頁

臺北市地方教育發展基金－臺北市立明倫高級中學

目次

中華民國110年度

(七) 資本資產明細表 .....	第 58 頁
-------------------	--------

# 臺北市地方教育發展基金－臺北市立明倫高級中學

## 財務摘要

中華民國110年度

單位：新臺幣千元

項 目	本 年 度	上 年 度	比較增減數	%
經營成績：				
基金來源	243,055	250,544	-7,489	-2.99
基金用途	249,628	250,076	-448	-0.18
賸餘(短絀)	-6,573	468	-7,041	--
餘絀情形：				
基金餘額	41,430	48,003	-6,573	-13.69
現金流量(註)：				
現金及約當現金之淨增 (減)	-6,573	468	-7,041	--

附註：現金流量係採現金及約當現金基礎，包括現金及自投資日起3個月內到期或清償之債權證券。

本 頁 空 白

# 業務計畫及預算概要

# 臺北市地方教育發展基金 - 臺北市立明倫高級中學

## 業務計畫及預算概要

中華民國 110 年度

### 壹、基金概況

#### 一、設立宗旨及願景：

- (一) 本校遵照憲法第 158 條及 160 條規定，教育文化應發展國民之民族精神、自治精神，國民道德與健全體格、科學及生活智能，以培養青少年八大學習領域及十大基本能力。
- (二) 本校自 91 年度起依教育經費編列與管理法第 13 條規定設置「臺北市地方教育發展基金」之實施，以促進教育健全發展，提昇教育經費運用績效。
- (三) 本校追求卓越、創新、永續，重視以生命教育、生涯規劃及生活素養為內涵的全人教育，以生命教育標竿、生涯輔導第一、優勢力導向、閱讀力領航為學校的特色，打造幸福的學習型校園，協助每一位學生發現自己的亮點，培養 21 世紀優秀青年所應俱備的能力，以期達成「培育樂德、樂學、樂善的世界公民」之學生圖像邁進。再造「明日之星，榮耀群倫」之新里程碑。

#### 二、施政重點：

- (一) 開啟多元智慧：尊重每個學生獨特的個性，以多元智慧的觀點協助他找到生命的亮點，肯定天生我才必有用，能知於學，樂於學。
- (二) 培養生活能力：培養學生帶得走的公民關鍵能力，強化自我管理、閱讀理解、理性批判、問題解決、奉獻服務、溝通表達等核心素養。
- (三) 蘊育人文情懷：在溫馨開放的校園文化中，孕育人文情懷，學會尊重、包容；建構生命的價值、完成人性的開展。
- (四) 建置溫馨民主的校園文化：
  1. 以參與式管理、落實行政、教師會、家長會三者的良性互動。
  2. 以學生第一，教學優先的觀念提昇行政服務效率。
  3. 放下威權心態，開啟校園民主之風氣。
- (五) 推動適性教學：
  1. 落實校本課程理念，採多元化、活潑化的教學及評量。
  2. 運用校內、外資源，加強多元學習能力。
  3. 關懷相對弱勢學生之教學及輔導。
  4. 推動行動學習，充實學生運用資訊之知能，並提昇教師運用學習

臺北市地方教育發展基金 - 臺北市立明倫高級中學  
業務計畫及預算概要

中華民國 110 年度

載具教學之能力。

(六) 辦理發展性的訓輔活動：

1. 辦理各項活動、競賽及展演。
2. 推動校內外學習服務。
3. 發展績優社團及校隊，如國樂、管樂、合唱、樂儀隊、童軍等。
4. 加強新興領域教育的辦理，並融入各科教學以收成效。

(七) 辦理特色課程：

1. 配合十二年國民基本教育，發展特色課程，透過特色課程之實施，達成適性揚才之目的。
2. 透過教師專業發展及學校資源統整，改變教師教學方式及學生學習模式，永續精進發展特色課程。

三、組織概況：

本校設置校長 1 人，綜理全校校務，下設教務處、學生事務處、總務處、圖書館、輔導室、會計室及人事室等單位。

內部分層業務如下：

(一) 教務處：秉承校長之命，辦理全校教務事項。

1. 教學組：掌理課程編排、課業考查、教學研究及教學指導等事項。
2. 註冊組：掌理註冊、編班、轉學、休學及成績考查等有關學籍事項。
3. 設備組：掌理教學設備計畫之擬定、用具之管理、保管等事項。
4. 實驗研究組：掌理課程研發、教學實驗研究等事項。
5. 特殊教育組：掌理美術班教學活動之規畫進行，辦理全校美育活動及特殊學生之輔導。

(二) 學生事務處：秉承校長之命，辦理全校學生事務事項。

1. 訓育組：掌理訓育計畫之擬定、實施學生生活輔導及發展民族精神等事項。
2. 體育組：掌理學生體育活動、體格鍛鍊等事項。
3. 衛生組：掌理健康檢查，個人及環境衛生檢查、保健等事項。
4. 生活輔導組：掌理學生校內外生活輔導及安全維護等事項。

(三) 總務處：秉承校長之命，辦理全校總務事項。

1. 事務組：掌理校舍、校具、財產、物品採購保管、工程發包、監



# 臺北市地方教育發展基金 - 臺北市立明倫高級中學

## 業務計畫及預算概要

中華民國 110 年度

工及驗收。

2.出納組：掌理現金、票據、契約之保管等收支事項。

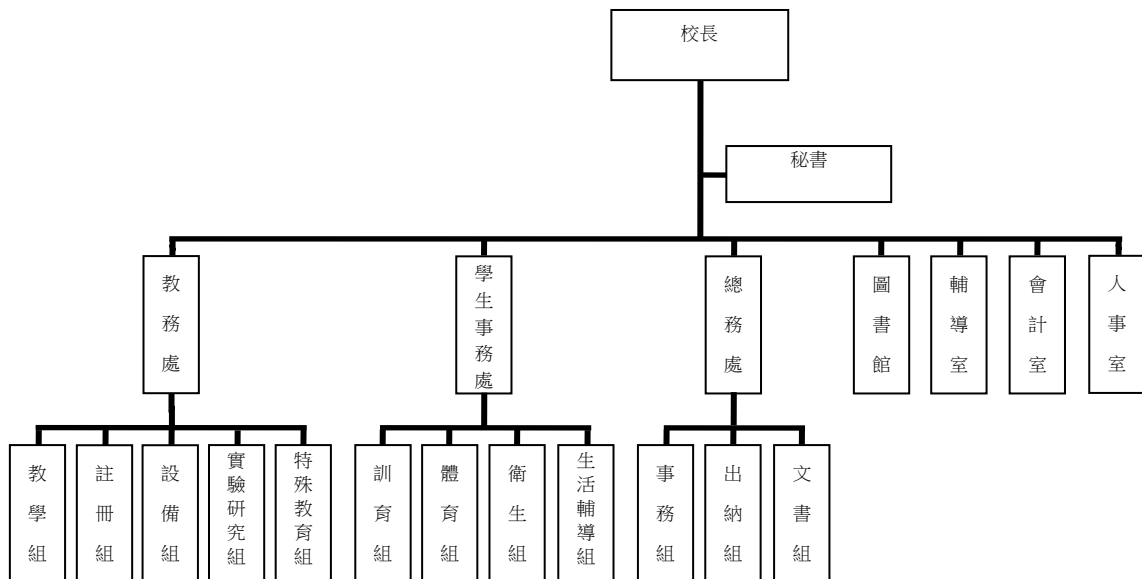
3.文書組：掌理文件收發、撰擬繕校及檔案保管等事項。

(四) 圖書館：秉承校長之命，掌理全校圖書典藏、推廣及管理等事項，兼任教學資源中心召集人綜理全校資訊業務。

(五) 輔導室：秉承校長之命，辦理學生生活輔導、教育輔導、職業輔導等事項。

(六) 會計室：秉承上級主計機關之監督與指導，並受校長之指揮，依法辦理歲計、會計、統計等事項。

(七) 人事室：秉承上級人事機關之監督與指導，並受校長之指揮，依法辦理人事管理查核等事項。



#### 四、基金歸類及屬性：

本校地方教育發展基金依據教育經費編列與管理法第 13 條規定設置，本基金為預算法第 4 條第 1 項第 2 款第 5 目所定之特別收入基金，以本府教育局為管理機關。

# 臺北市地方教育發展基金 - 臺北市立明倫高級中學

## 業務計畫及預算概要

中華民國 110 年度

### 貳、業務計畫

#### 一、基金來源：

單位：新臺幣千元

業務計畫	本年度預算數	實施內容
勞務收入	972	本年度預計辦理暑期游泳訓練班收入、游泳池水電清潔維持費收入、教師甄選報名費收入及教科書採購收取之作業管理費等收入。
財產收入	163	本年度預計辦理財產報廢變賣之殘值收入、員生消費合作社使用費及教職員工停車等收入。
政府撥入收入	210,949	本年度預計由公庫撥入數。
教學收入	30,028	本年度預計收取學生之學費、雜費、課業輔導等收入。
其他收入	943	本年度預計收取教育儲蓄戶等各界捐款收入、公有宿舍房租津貼及宿舍使用費、數位學生證補卡及廠商履約逾期罰款等收入。

#### 二、基金用途：

單位：新臺幣千元

業務計畫	本年度預算數	實施內容
高中及高職教育計畫	213,966	本年度預計辦理教學事項為： 1. 各項教學、學生事務、圖書及輔導等業務。 2. 新購工藝、自然、社會、圖書等各科教學設備，充實各科教材及用具。 3. 革新教學方法，提高教學效能。 4. 辦理暑期泳訓班、教師甄選、指定活動等項目。
一般行政管理計畫	29,702	本年度預計辦理事項為： 1. 綜理學校總務、人事、會計等業務。 2. 配合校務推動行政處室支援工作，進而增進校務運作。
建築及設備計畫	5,960	本年度預計辦理事項為： 1. 購置教學所需教學設備等及改善教學環境。

臺北市地方教育發展基金 - 臺北市立明倫高級中學  
業務計畫及預算概要

中華民國 110 年度

- |  |  |                                       |
|--|--|---------------------------------------|
|  |  | 2. 辦理志道樓屋頂防水整修工程。<br>3. 辦理專科教室環境改善工程。 |
|--|--|---------------------------------------|

參、預算概要

一、基金來源及用途之預計：

(一) 本年度基金來源：

服務收入 97 萬 2 千元、財產處分收入 9 萬 6 千元、其他財產收入 6 萬 7 千元、公庫撥款收入 2 億 1,094 萬 9 千元、學雜費收入 3,002 萬 8 千元、受贈收入 25 萬元、雜項收入 69 萬 3 千元，本年度基金來源 2 億 4,305 萬 5 千元，較上年度預算數 2 億 5,054 萬 4 千元，減少 748 萬 9 千元，約 2.99%，主要係公庫撥款收入減編所致。

(二) 本年度基金用途：

高中及高職教育計畫 2 億 1,396 萬 6 千元，一般行政管理計畫 2,970 萬 2 千元，建築及設備計畫 596 萬元，本年度基金用途 2 億 4,962 萬 8 千元，較上年度預算數 2 億 5,007 萬 6 千元，減少 44 萬 8 千元，約 0.18%，主要係教師員額減少導致用人費用降低所致。

二、基金餘絀之預計：

本年度基金來源及用途相抵後，差短 657 萬 3 千元，較上年度預算數賸餘 46 萬 8 千元，減少 704 萬 1 千元，將移用以前基金餘額支應。

三、現金流量之預計：

本年度業務活動淨現金流出 657 萬 3 千元。

四、補辦預算事項：詳補辦預算明細表

(一) 固定資產之建設改良擴充 648 萬 6 千元

- 1.108 年度教育局學校設施改善準備，補助多功能大樓新建工程物調經費不足數 580 萬 4 千元。
- 2.108 年度為配合多功能大樓新建工程案之執行進度，提供學生朝會升旗使用，確實需要辦理新購，且具急迫及必要性，由高中及高職教育計畫項下移列固定資產 9 萬 6 千元。
- 3.108 年度教育部補助高中優質化輔助方案計畫 35 萬 9 千元。
- 4.109 年度教育部補助高中優質化輔助方案計畫 22 萬 7 千元。

**臺北市地方教育發展基金 - 臺北市立明倫高級中學**

**業務計畫及預算概要**

中華民國 110 年度

肆、以前年度計畫實施狀況及成果概述：

一、前（108）年度計畫實施成果概述：

業務計畫	實施概況	實施成果
勞務收入	本年度預計辦理暑期游泳訓練班收入、游泳池水電清潔維持費收入、教師甄選報名費收入及教科書採購收取之作業管理費等收入。	本年度已收取 2 學期游泳池水電清潔維持費收入 54 萬 6 千元、教師甄選報名費收入 19 萬 9 千元及 2 學期教科書作業管理費收入 28 萬 3 千元等。
財產收入	本年度預計辦理財產報廢變賣之殘值收入及員生消費合作社使用費收入。	本年度已收取財產報廢變賣殘值收入 18 萬 8 千元、教職員工停車收入 7 萬 6 千元及員生消費合作社使用費收入 2 萬元等。
政府撥入收入	本年度預計由公庫撥入數。	本年度已收取公庫撥入數 4 億 3,811 萬 4 千元及教育部之補助計畫 113 萬 3 千元。
教學收入	本年度預計收取學生之學費、雜費、課業輔導等收入。	本年度已收取學生之學費、雜費、課業輔導等收入 2,993 萬元。
其他收入	本年度預計收取教育儲蓄戶等各界捐款收入、公有宿舍房租津貼及宿舍使用費、數位學生證補卡及廠商履約逾期罰款等收入。	本年度已收取教育儲蓄戶等各界捐款收入 19 萬 7 千元、公有宿舍房租津貼及宿舍使用費、數位學生證補卡及廠商履約逾期罰款等收入 100 萬 5 千元。
高中及高職教育計畫	本年度預計辦理教學事項為： 1. 各項教學、學生事務、圖書及輔導等業務。 2. 新購工藝、自然、社會、圖書等各科教學用品，充實各科教材及用具。 3. 革新教學方法、提高教學效能。	辦理各項教學、學生事務、圖書及輔導等業務；新購工藝、自然、社會、圖書等各科教學用品，充實各科教材及用具；革新教學方法、提高教學效能；辦理課程與教學前瞻計畫、高中優質化輔助方案、教師甄選、國語文五項競賽等指定活

# 臺北市地方教育發展基金 - 臺北市立明倫高級中學

## 業務計畫及預算概要

中華民國 110 年度

	4. 辦理課程與教學前瞻計畫、高中優質化輔助方案、教師甄選、國語文五項競賽等指定活動項目。	動項目，達成預期目標。
一般行政管理計畫	本年度預計辦理事項為： 1. 綜理學校總務、人事、會計等業務。 2. 配合校務推動行政處室支援工作，進而增進校務運作。	綜理學校總務、人事、會計等業務，並配合校務推動行政處室支援工作，進而增進校務運作，達成預期目標。
建築及設備計畫	本年度預計辦理事項為： 1. 購置各學科教學課程需教學設備。 2. 辦理多功能大樓新建工程。	購置各學科教學課程需教學設備達成預期目標，多功能大樓新建工程已完工進入驗收階段。

### 二、上年度已過期間（109 年 1 月 1 日至 5 月 31 日止）計畫實施成果概述：

業務計畫	實施概況	實施成果
勞務收入	本年度截至 5 月 31 日止預計辦理 108 學年度游泳池水電清潔維持費收入、教師甄選報名費收入及 108 學年度上學期教科書採購收取之作業管理費等收入。	本年度截至 5 月 31 日止已收取 108 學年度上學期游泳池水電清潔維持費收入 2 萬 4 千元、教師甄選報名費收入 4 萬元及 108 學年度上學期教科書採購收取之作業管理費收入 10 萬 9 千元等。
財產收入	本年度截至 5 月 31 日止預計辦理財產報廢變賣之殘值收入及員生消費合作社使用費收入等。	本年度截至 5 月 31 日止已辦理財產報廢變賣之殘值收入 6 千元及員生消費合作社使用費收入 1 萬 1 千元等。
政府撥入收入	本年度截至 5 月 31 日止預計公庫撥入數。	本年度截至 5 月 31 日止已收取公庫撥入數 1 億 1,189 萬元及教育部之補助計畫 50 萬 7 千元。
教學收入	本年度截至 5 月 31 日止預	本年度截至 5 月 31 日止已

臺北市地方教育發展基金 - 臺北市立明倫高級中學

業務計畫及預算概要

中華民國 110 年度

	計預計收取學生之 1 學期學費、雜費、課業輔導等收入。	收取學生 1 學期學費、雜費、課業輔導等收入 1,430 萬 7 千元。
其他收入	本年度截至 5 月 31 日止預計收取教育儲蓄戶等各界捐款收入、公有宿舍房租津貼及宿舍使用費、數位學生證補卡及廠商履約逾期罰款等收入。	本年度截至 5 月 31 日止已收取教育儲蓄戶等各界捐款收入 2 千元、公有宿舍房租津貼及宿舍使用費 4 萬 6 千元、數位學生證補卡及廠商履約逾期罰款等收入 4 萬 3 千元。
高中及高職教育計畫	本年度截至 5 月 31 日止預計辦理教學事項為： 1. 各項教學、學生事務、圖書及輔導等業務。 2. 新購工藝、自然、社會、圖書等各科教學用品，充實各科教材及用具。 3. 革新教學方法、提高教學效能。 4. 辦理高中優質化輔助方案、教師甄選等指定活動項目。	辦理各項教學、學生事務、圖書及輔導等業務；新購工藝、自然、社會、圖書等各科教學用品，充實各科教材及用具；革新教學方法、提高教學效能；辦理高中優質化輔助方案、教師甄選等指定活動項目。於 108 學年度下學期均達成預期目標。
一般行政管理計畫	本年度截至 5 月 31 日止預計辦理事項為： 1. 綜理學校總務、人事、會計等業務。 2. 配合校務推動行政處室支援工作，進而增進校務運作。	持續辦理學校總務、人事、會計等業務，並配合校務推動行政處室支援工作，進而增進校務運作，已達成預期目標。
建築及設備計畫	本年度截至 5 月 31 日止預計辦理事項為： 1. 購置各學科教學課程所需教學設備。 2. 代辦屋頂防水整修工程委託監造技術服務招標作業。	購置各學科教學課程設備均依設定時程達成預期目標。屋頂防水整修工程委託監造技術服務招標作業順利完成，預定於暑假期間施作。

# 臺北市地方教育發展基金－臺北市立明倫高級中學

## 補辦預算明細表

中華民國110年度

單位：新臺幣元

項 目	金額	辦理年度	說 明
合計	6,486,000		
固定資產之建設改良擴充	6,486,000		
擴充改良房屋建築及設備	5,804,000	108	
多功能大樓新建工程施工費	5,804,000		教育局學校設施改善準備，補助多功能大樓新建工程物調經費不足數。
購置機械及設備	337,000	108	
溶氧儀	144,000		教育部補助108學年度高中優質化輔助方案計畫經費。
濁度計	88,000		教育部補助108學年度高中優質化輔助方案計畫經費。
資料收集器	30,000		教育部補助108學年度高中優質化輔助方案計畫經費。
光譜管圓形放電裝置	55,000		教育部補助108學年度高中優質化輔助方案計畫經費。
空拍機	20,000		教育部補助108學年度高中優質化輔助方案計畫經費。
購置交通及運輸設備	96,000	108	
升旗台旗桿	96,000		為配合多功能大樓新建工程案之執行進度，提供學生朝會升旗使用，確實需要辦理新購，且具急迫及必要性，所需經費擬由本校高中及高職教育計畫-315設備零件項下支應。
購置雜項設備	22,000	108	
圖紙櫃	22,000		教育部補助108學年度高中優質化輔助方案計畫經費。
購置機械及設備	97,000	109	
實物投影機	23,000		教育部補助108學年度高中優質化輔助方案計畫經費。
天球儀	30,000		教育部補助108學年度高中優質化輔助方案計畫經費。
氣體燈	11,000		教育部補助108學年度高中優質化輔助方案計畫經費。
紅外線熱影像儀	33,000		教育部補助108學年度高中優質化輔助方案計畫經費。
購置交通及運輸設備	18,000	109	
肩掛式無線喊話器	18,000		教育部補助108學年度高中優質化輔助方案計畫經費。
購置雜項設備	112,000	109	
繪圖微型投影機	25,000		教育部補助108學年度高中優質化輔助方案計畫經費。
圖紙櫃	22,000		教育部補助108學年度高中優質化輔助方案計畫經費。
圖書及非書資料	65,000		教育部補助108學年度高中優質化輔助方案計畫經費。

備註：各基金依預算法第88條規定補辦預算，應確係不及編入年度預算，且因經營環境發生重大變遷或正常業務(含執行中央補助款項目)之確實需要，並經主管機關核轉本府核准先行辦理者；不具急迫性之事項，仍應儘可能納入預算辦理。

本 頁 空 白



# 預算主要表

# 臺北市地方教育發展基金－臺北市立明倫高級中學

## 基金來源、用途及餘絀預計表

中華民國110年度

單位：新臺幣千元

前年度決算數	項 目	本年度預算數	上年度預算數	比較增減（－）
471,692	基金來源	243,055	250,544	-7,489
1,028	勞務收入	972	1,079	-107
1,028	服務收入	972	1,079	-107
284	財產收入	163	81	82
188	財產處分收入	96	10	86
96	其他財產收入	67	71	-4
439,247	政府撥入收入	210,949	217,824	-6,875
438,114	公庫撥款收入	210,949	217,824	-6,875
1,133	政府其他撥入收入			
29,931	教學收入	30,028	31,019	-991
29,931	學雜費收入	30,028	31,019	-991
1,202	其他收入	943	541	402
197	受贈收入	250	250	
1,005	雜項收入	693	291	402
457,003	基金用途	249,628	250,076	-448
218,288	高中及高職教育計畫	213,966	216,101	-2,135
29,216	一般行政管理計畫	29,702	29,259	443
209,499	建築及設備計畫	5,960	4,716	1,244
14,690	本期賸餘(短絀)	-6,573	468	-7,041
32,846	期初基金餘額	48,003	33,346	14,658
47,535	期末基金餘額	41,430	33,814	7,617

註：前年度決算數細數之和與總數或略有出入，係四捨五入關係，以下各表同。

# 臺北市地方教育發展基金－臺北市立明倫高級中學

## 現金流量預計表

中華民國110年度

單位：新臺幣千元

項 目	本 預	年 算	度 數	說 明
業務活動之現金流量				
本期賸餘(短絀)			-6,573	
業務活動之淨現金流入(流出)			-6,573	
其他活動之現金流量				
其他活動之淨現金流入(流出)				
現金及約當現金之淨增(淨減)			-6,573	
期初現金及約當現金			30,442	
期末現金及約當現金			23,869	

註：本表係採現金及約當現金基礎，包括現金及自投資日起3個月內到期或清償之債權證券。

# 預算明細表

臺北市地方教育發展基金－臺北市立明倫高級中學

基金來源－服務收入明細表

中華民國110年度

單位：新臺幣元

科 目	單位	本 年 度 預 算 數			說 明
		數量 業務量	利(費)率	金 額	
合計				972,000	
服務收入				972,000	較上年度預算數1,079,000元，減少107,000元。
	人	200	700	140,000	暑期游泳訓練班學生票收入(收支對列)。
	人	5	800	4,000	暑期游泳訓練班普通票收入(收支對列)。
	人	80	300	24,000	教師甄選報名費收入。
	學期	2	157,900	315,800	教科書費衍生之作業管理費(收支對列)。
	年	1	700	700	配合預算編列至千元，增列進位數700元。
	人	1,640	150	246,000	109學年度第2學期游泳池水電清潔維持費按學生人數收費(收支對列)。
	人	1,610	150	241,500	110學年度第1學期游泳池水電清潔維持費按學生人數收費(收支對列)。

# 臺北市地方教育發展基金－臺北市立明倫高級中學

## 基金來源－財產處分收入明細表

中華民國110年度

單位：新臺幣元

科 目	單位	本 年 度 預 算 數			說 明
		數量 業務量	利(費)率	金 額	
合計				96,000	
財產處分收入	年	1	96,000	96,000	較上年度預算數10,000元，增加86,000元。 報廢財產殘值收入。

# 臺北市地方教育發展基金－臺北市立明倫高級中學

## 基金來源－其他財產收入明細表

中華民國110年度

單位：新臺幣元

科 目	單位	本 年 度 預 算 數			說 明
		數量 業務量	利(費)率	金 額	
合計				67,000	
其他財產收入				67,000	較上年度預算數71,000元，減少4,000元。
	月	12	1,613	19,356	員生消費合作社使用費。
	年	1	47,000	47,000	教職員工停車收入。
	年	1	644	644	配合預算編列至千元，增列進位數644元。

# 臺北市地方教育發展基金－臺北市立明倫高級中學

## 基金來源－公庫撥款收入明細表

中華民國110年度

單位：新臺幣元

科 目	單位	本 年 度 預 算 數			說 明
		數量 業務量	利(費)率	金 額	
合計				210,949,000	
公庫撥款收入	年	1	210,949,000	210,949,000	較上年度預算數217,824,000元，減少6,875,000元。 市府補助款。



# 臺北市地方教育發展基金－臺北市立明倫高級中學

## 基金來源－學雜費收入明細表

中華民國110年度

單位：新臺幣元

科 目	單 位	本 年 度 預 算 數			說 明
		數量 業務量	利(費)率	金 額	
合計				30,028,000	
學雜費收入				30,028,000	較上年度預算數31,019,000元，減少991,000元。
	年	1	2,000,000	2,000,000	課業輔導費收入(收支對列)。
	年	1	1,400,000	1,400,000	重修學分費收入(收支對列)。
	人、學期	840x1	380	319,200	109學年度第2學期電腦使用費收入(收支對列)。
	人、學期	840x1	380	319,200	110學年度第1學期電腦使用費收入(收支對列)。
	人、學期	820x1	6,240	5,116,800	109學年度第2學期學費收入預估學生1,640人，減免820人。
	人、學期	805x1	6,240	5,023,200	109學年度第1學期學費收入預估學生1,610人，減免805人。
	人、學期	260x1	6,240	1,622,400	免學費補助一年級學生109學年度第2學期收入520人x0.5=260人。
	人、學期	285x1	6,240	1,778,400	免學費補助二年級學生109學年度第2學期收入570人x0.5=285人。
	人、學期	275x1	6,240	1,716,000	免學費補助三年級學生109學年度第2學期收入550人x0.5=275人。
	人、學期	260x1	6,240	1,622,400	免學費補助一年級學生110學年度第1學期收入520人x0.5=260人。
	人、學期	260x1	6,240	1,622,400	免學費補助二年級學生110學年度第1學期收入520人x0.5=260人。
	人、學期	285x1	6,240	1,778,400	免學費補助三年級學生110學年度第1學期收入570人x0.5=285人。
	人、學期	485x1	1,820	882,700	109學年度第2學期高一雜費收入預估學生520人，減免35人(收支對列)。
	人、學期	485x1	1,820	882,700	110學年度第1學期高一雜費收入預估學生520人，減免35人(收支對列)。
	人、學期	494x1	2,060	1,017,640	109學年度第2學期高二及高三自然組雜費收入預估學生520人，減免26人(收支對列)。
	人、學期	465x1	2,060	957,900	110學年度第1學期高二及高三自然組雜費收入預估學生490人，減免25人(收支對列)。
	人、學期	566x1	1,740	984,840	109學年度第2學期高二及高三社會組雜費收入預估學生600人，減免34人(收支對列)。
	人、學期	565x1	1,740	983,100	110學年度第1學期高二及高三社會組雜費收入預估學生600人，減免35人(收支對列)。
	年	1	720	720	配合預算編列至千元，增列進

臺北市地方教育發展基金－臺北市立明倫高級中學

基金來源－學雜費收入明細表

中華民國110年度

單位：新臺幣元

科 目	單 位	本 年 度 預 算 數			說 明
		數 量 業 務 量	利(費)率	金 額	
					位數720元。

# 臺北市地方教育發展基金－臺北市立明倫高級中學

## 基金來源－受贈收入明細表

中華民國110年度

單位：新臺幣元

科 目	單位	本 年 度 預 算 數			說 明
		數量 業務量	利(費)率	金 額	
合計 受贈收入	年	1	250,000	250,000 250,000 250,000	較上年度預算數250,000元，無增減。 教育儲蓄戶及各界獎助學金(含專戶孳息)等捐款收入(收支對列)。

# 臺北市地方教育發展基金－臺北市立明倫高級中學

## 基金來源－雜項收入明細表

中華民國110年度

單位：新臺幣元

科 目	單 位	本 年 度 預 算 數			說 明
		數 量 業 務 量	利(費)率	金 額	
合計				693,000	
雜項收入				693,000	較上年度預算數291,000元，增加402,000元。
	人、月	1x12	1,488	17,856	收回配住公有宿舍房租津貼及宿舍使用費，計算如下： (700+788)元*1人*12月=17,856元。
	人、月	1x12	4,628	55,536	收回配住公有宿舍房租津貼及宿舍使用費，計算如下： (600+4,028)元*1人*12月=55,536元。
	人、月	1x12	2,043	24,516	收回配住公有宿舍房租津貼及宿舍使用費，計算如下： (700+1,343)元*1人*12月=24,516元。
	年	1	595,092	595,092	其他收入。

# 臺北市地方教育發展基金－臺北市立明倫高級中學

## 基金用途－高中及高職教育計畫明細表

中華民國110年度

單位：新臺幣元

前年度 決算數	上年度 預算數	科 目	本 年 度 預 算 數	說 明
218,287,669	216,101,000	合計	213,966,000	
200,034,190	197,398,000	用人費用	194,598,000	
106,198,872	103,608,000	正式員額薪資	103,824,000	較上年度預算數103,608,000元，增加216,000元。
106,198,872	103,608,000	職員薪金	103,824,000	
			6,984,000	教職員8人薪金(詳用人費用彙計表)。
			96,840,000	教職員116人薪金(詳用人費用彙計表)。
7,416,698	7,985,600	聘僱及兼職人員薪資	7,792,000	較上年度預算數7,985,600元，減少193,600元。
7,416,698	7,985,600	兼職人員酬金	7,792,000	
			6,441,600	兼課鐘點費：1.依課程標準規定每週授課總時數1,634節。2.現有教師依規定標準每週應授課總時數1,268節。3.每週兼課總時數366節。4.總節數366節*4週*11月=16,104節，每節400元。
			950,400	教師代課鐘點費，本校編制專任教師總人數108人，按9分之1計，編列12人，每人18節11月，總節數12人*18節*11月=2,376節，每節400元。
			400,000	資源班減列教師1人改編列鐘點費，總節1,000節，每節400元。
1,227,044	1,619,382	超時工作報酬	1,373,286	較上年度預算數1,619,382元，減少246,096元。
1,072,244	1,451,382	加班費	1,205,286	
			643,862	兼行政教師不休假出勤加班費。
			1,200	教師甄選工作人員逾時加班費。
			180,000	課業輔導工作人員逾時加班費(收支對列)。
			925	新加坡青年學生文化親善訪問團接待工作人員逾時加班費。
			2,960	資源班教學教師超時加班費。
			32,533	兼行政特教教師不休假出勤加班費。
			166,206	教職員工辦理各項業務及活動逾時加班費。
			177,600	教職員工辦理各項業務逾時加班費(收支對列)。
154,800	168,000	值班費	168,000	

# 臺北市地方教育發展基金－臺北市立明倫高級中學

## 基金用途－高中及高職教育計畫明細表

中華民國110年度

單位：新臺幣元

前年度決算數	上年度預算數	科 目	本 年 度 預 算 數	說 明
			168,000	教育部補助教官值班費，7人*12月*2,000元(教育部補助款)。
23,832,013	24,718,000	獎金	24,763,000	較上年度預算數24,718,000元，增加45,000元。
			11,785,000	
10,696,327	11,767,000	考績獎金	582,000	依考績法規定核發之獎金。
			11,203,000	依考績法規定核發之獎金。
13,135,686	12,951,000	年終獎金	12,978,000	
			12,105,000	依規定於年節加發之獎金。
			873,000	依規定於年節加發之獎金。
47,313,920	46,766,400	退休及卹償金	43,812,240	較上年度預算數46,766,400元，減少2,954,160元。
			43,812,240	
47,313,920	46,766,400	職員退休及離職金	617,760	提撥退撫基金。
			34,742,400	退休人員月退休金，110人x25,200元x12月=33,264,000元；退休遺族月撫慰金，8人x15,400元x12月=1,478,400元；合計34,742,400元。
			8,452,080	提撥退撫基金。
14,045,643	12,700,618	福利費	13,033,474	較上年度預算數12,700,618元，增加332,856元。
			9,293,844	
9,491,024	9,260,748	分擔員工保險費	624,828	分擔公保、勞保、健保費。
			8,669,016	分擔公保、勞保、健保費。
235,600	407,500	傷病醫藥費	487,100	
			15,600	職業安全衛生健康檢查經費，13人*1,200元(新增)。
			87,500	教職員健康檢查補助費，25人* 3,500元。
			384,000	教職員健康檢查補助費，24人* 16,000元。
1,088,662	1,208,340	員工通勤交通費	1,183,140	
			378,000	教師上下班交通費，60人*10月*1段*630元。
			105,840	軍訓教官上下班交通費，7人*12月*2段*630元。
			617,400	教師上下班交通費，49人*10月*2段*630

# 臺北市地方教育發展基金－臺北市立明倫高級中學

## 基金用途－高中及高職教育計畫明細表

中華民國110年度

單位：新臺幣元

前年度 決算數	上年度 預算數	科 目	本 年 度 預 算 數	說 明
				元。
			63,000	特殊教育教師上下班交通費，5人*10月*2段*630元。
			18,900	特殊教育教師上下班交通費，3人*10月*1段*630元。
3,230,357	1,824,030	其他福利費	2,069,390	
			16,000	休假旅遊補助費。
			72,000	退休人員三節慰問金，12人* 6,000元。
			125,420	結婚補助，2人*2月*31,355元。
			365,000	喪葬補助，2人*5月*36,500元。
			1,154,970	子女教育補助費。
			336,000	休假旅遊補助費。
12,344,115	12,014,000	服務費用	14,205,000	
3,894,397	4,554,444	水電費	5,895,316	較上年度預算數4,554,444元，增加1,340,872元。
3,491,514	3,497,540	工作場所電費	4,785,469	
			158,500	游泳池電費，2學期*79,250元(游泳池水電清潔維護費)(收支對列)。
			21,540	暑期泳訓班電費(收支對列)。
			3,491,514	班級電費。
			913,915	電費(收支對列)。
			100,000	課業輔導電費(收支對列)。
			100,000	重修學分電費(收支對列)。
402,883	471,904	工作場所水費	524,847	
			114,000	游泳池水費，2學期*57,000元(游泳池水電清潔維護費)(收支對列)。
			402,847	班級水費。
			8,000	暑期泳訓班水費(收支對列)。
	585,000	氣體費	585,000	
			585,000	溫水游泳池燃料費。
233,977	321,000	郵電費	371,000	較上年度預算數321,000元，增加50,000元。
105,388	121,000	郵費	171,000	
			1,000	運動會寄發邀請卡及其他郵件郵資等。
			120,000	寄發通知單及其他郵件郵資，2學期*60,000元(收支對列)。

# 臺北市地方教育發展基金－臺北市立明倫高級中學

## 基金用途－高中及高職教育計畫明細表

中華民國110年度

單位：新臺幣元

前年度 決算數	上年度 預算數	科 目	本 年 度 預 算 數	說 明
128,589	200,000	電話費	50,000 200,000	辦理國中教育會考試務工作用郵資(新增)。 電信通訊費(收支對列)。
355,954	182,500	旅運費	323,500	較上年度預算數182,500元，增加141,000元。
96,688	159,500	國內旅費	200,500 139,500 20,000 10,000 31,000	各項公務國內出差旅費，15人*6天* 1,550元(收支對列)。 教職員工因公外出洽辦公務或辦理活動短程車資(收支對列)。 課後社團活動各社團活動短程車資。 辦理國中教育會考試務工作人員出差旅費，10人*2天*1,550元(新增)。
239,700		國外旅費		
17,500	23,000	貨物運費	123,000 100,000 3,000	辦理國中教育會考試務工作物品搬運費(新增)。 各級學校美術班聯合成果展作品運費等，2次*1,500元。
2,066		其他旅運費	20,000	參加各種校外活動、露營、展覽、慶典等運送費用，2學期*10,000元(收支對列)。
840,992	616,750	印刷裝訂與廣告費	1,071,550	較上年度預算數616,750元，增加454,800元。
840,992	616,750	印刷及裝訂費	1,071,550 60,000 2,000 450,000 3,500 101,520 97,530	重修學分資料印刷費等(收支對列)。 各級學校美術班聯合成果展學校宣傳簡介印製等。 辦理國中教育會考試務工作印製資料等印刷費(新增)。 新加坡青年學生文化親善訪問團接待所需印製手冊資料等。 課業輔導影印機使用費，3臺*12月*4,700張*0.6元(收支對列)。 課業輔導模擬考題庫、閱卷等費用(收支對列)。



# 臺北市地方教育發展基金－臺北市立明倫高級中學

## 基金用途－高中及高職教育計畫明細表

中華民國110年度

單位：新臺幣元

前年度 決算數	上年度 預算數	科 目	本 年 度 預 算 數	說 明
			5,000	冬夏令營活動資料印刷、打字費等。
			32,000	輔導活動印製學生資料表格研究報告、出版輔導專輯等印刷費。
			300,000	印製教學用表冊及其他零星報表，2學期*150,000元(收支對列)。
			20,000	運動會各項競賽邀請卡、園遊券等印製費。
951,054	1,429,600	修理保養及保固費	1,453,800	較上年度預算數1,429,600元，增加24,200元。
228,100	462,000	一般房屋修護費	452,000	
			440,000	校舍修護，2學期*220,000元(收支對列)。
			12,000	綠屋頂計畫屋頂平臺種植區新增、維護、更新設備、水電工程等。
141,270	647,600	機械及設備修護費	681,800	
			54,800	電腦設備維護費等(電腦專案計畫)。
			8,000	暑期泳訓班設備修理維護費等(收支對列)。
			232,000	學生電腦課程用設備維護及管理費等，2學期*116,000元(收支對列)。
			60,000	教科書費作業管理設備修理維護費等(收支對列)。
			87,000	游泳池設備修理維護費(游泳池水電清潔維護費)(收支對列)。
			240,000	水電修理、教具及其他機械設備修理，2學期*120,000元(收支對列)。
581,684	320,000	雜項設備修護費	320,000	
			320,000	黑板、課桌椅、教育器材、體育器材、童子軍器材、工藝器材及其他各項器材等養護，2學期*160,000元(收支對列)。
3,500	5,600	保險費	5,600	較上年度預算數5,600元，無增減。
3,500		雜項設備保險費		
	5,600	其他保險費	5,600	
			5,600	暑期泳訓班學員保險費，200人*28元(收支對列)。
878,861	1,214,986	一般服務費	1,289,034	較上年度預算數1,214,986元，增加74,048元。
28,524	15,840	佣金、匯費、經理費及手續	15,600	

# 臺北市地方教育發展基金－臺北市立明倫高級中學

## 基金用途－高中及高職教育計畫明細表

中華民國110年度

單位：新臺幣元

前年度決算數	上年度預算數	科 目	本 年 度 預 算 數	說 明
		費		
			7,728	委託超商代收學雜費手續費，1,288人*1學期* 6元。
			7,872	委託超商代收學雜費手續費，1,312人*1學期* 6元。
619,976	932,928	外包費	1,010,496	
			842,080	游泳池救生員外包費，2人*10月* 42,104元。
			168,416	暑期泳訓班救生員外包費，2人*2月* 42,104元。
	14,218	計時與計件人員酬金	14,938	
			14,220	暑期泳訓班工讀生薪津，90小時*158元(收支對列)。
			718	提撥暑期泳訓班工讀生勞退準備金，1人*2月*359元(收支對列)。
230,361	252,000	體育活動費	248,000	
			232,000	文康活動費，本校編列教職員116人，每人編列2,000元。
			16,000	文康活動費，本校編列教職員8人，每人編列2,000元。
5,185,380	3,689,120	專業服務費	3,795,200	較上年度預算數3,689,120元，增加106,080元。
4,738,752	3,462,400	講課鐘點、稿費、出席審查及查詢費	3,575,800	
			72,000	美術班教學教師授課鐘點費，36節*2,000元。
			7,200	資源班教學教材編輯費，1班*12月*600元。
			21,600	美術班教學教材編輯費，3班*12月*600元。
			2,000	特教宣導教學專題演講鐘點費，2節*1,000元(新增)。
			100,000	美術班教學專題演講鐘點費，50節*2,000元。
			56,000	分組活動外聘鐘點費，28節*2,000元。
			70,000	各項會議專家學者諮詢出席費，28人次*2,500元(收支對列)。
			48,000	外聘教師鐘點費，24節*2,000元(收支對

# 臺北市地方教育發展基金－臺北市立明倫高級中學

## 基金用途－高中及高職教育計畫明細表

中華民國110年度

單位：新臺幣元

前年度 決算數	上年度 預算數	科 目	本 年 度 預 算 數	說 明
				列)。
			8,000	內聘教師鐘點費，8節* 1,000元(收支對列)。
			70,000	暑期泳訓班教練指導鐘點費，140節*500元(收支對列)。
			36,000	教師專業成長外聘教師鐘點費，18節*2,000元。
			20,000	綠屋頂計畫教育體驗學習活動外聘教師鐘點費，10節*2,000元。
			40,000	輔導活動外聘教師鐘點費，20節*2,000元。
			8,000	輔導活動內聘教師鐘點費，8節*1,000元。
			28,000	冬夏令營外聘教師鐘點費，14節*2,000元。
			10,000	課後社團活動指導老師鐘點費，5節*2,000元。
			16,000	性別平等教育宣導活動外聘教師鐘點費，8節*2,000元。
			7,000	性別平等教育宣導活動內聘教師鐘點費，7節*1,000元。
			20,000	小田園教育體驗實習計畫外聘教師鐘點費，10節*2,000元。
			16,000	新加坡青年學生文化親善訪問團接待內聘教師鐘點費，16節*1,000元。
			500,000	辦理國中教育會考試務工作外聘專家學者出席費，200人次*2,500元(新增)。
			990,000	重修學分教師鐘點費，1,800節*550元(收支對列)。
			1,430,000	課業輔導教師鐘點費，2,600節*550元(收支對列)。
40,800	84,800	委託檢驗(定)試驗認證費	102,600	
			88,200	消防設備、高壓電設備檢查等費用(收支對列)。
			14,400	飲水機水質檢驗費，12臺*1,200元。
182,448	48,120	試務甄選費	18,000	
			18,000	教師甄選試務費用。
66,700		電腦軟體服務費		
156,680	93,800	其他專業服務費	98,800	

# 臺北市地方教育發展基金－臺北市立明倫高級中學

## 基金用途－高中及高職教育計畫明細表

中華民國110年度

單位：新臺幣元

前年度 決算數	上年度 預算數	科 目	本 年 度 預 算 數	說 明
			90,800	飲用水塔清洗及校園消毒等專業服務費(收支對列)。
			8,000	運動會各項競賽號碼衣清洗等，200件*40元。
4,298,996	5,188,000	材料及用品費	3,432,000	
1,965,674	2,893,157	使用材料費	1,099,100	較上年度預算數2,893,157元，減少1,794,057元。
1,965,674	2,893,157	設備零件	1,099,100	
			240,000	教科書費作業管理耗材及教學用具等(收支對列)。
			146,400	學生電腦課程用耗材及零組件等，2學期*73,200元(收支對列)。
			13,000	小田園教育體驗實習計畫教學用農事工具箱2組*6,500元。
			60,000	游泳池課程所需各項教學用具等，2學期*30,000元(游泳池水電清潔維護費)(收支對列)。
			90,000	教學所需事務用具，2學期*45,000元(收支對列)。
			64,000	木工、金工、電工、泥工等教學工具，2學期*32,000元(收支對列)。
			64,000	各科教學影片、錄影(音)帶、投影片、幻燈片、掛圖標本及用具等，2學期*32,000元(收支對列)。
			64,000	家事、烹飪所需炊事用具等，2學期*32,000元(收支對列)。
			64,000	音樂、運動等康樂用具，2學期*32,000元(收支對列)。
			9,000	數位相機1臺-資源班(班級設備費移列)(新增)。
			30,000	摺疊椅30張*1,000元-圖書館(班級設備費移列)(新增)。
			44,800	活動式摺疊桌8張*5,600元-圖書館(班級設備費移列)(新增)。
			19,200	活動式摺疊桌2張*9,600元-圖書館(班級設備費移列)(新增)。

# 臺北市地方教育發展基金－臺北市立明倫高級中學

## 基金用途－高中及高職教育計畫明細表

中華民國110年度

單位：新臺幣元

前年度 決算數	上年度 預算數	科 目	本 年 度 預 算 數	說 明
			6,500	除濕機1臺-資源班(班級設備費移列)(新增)。
			50,000	課業輔導教學耗材及教學用具等(收支對列)。
			120,000	重修學分用油墨、教具等(收支對列)。
			14,200	各級學校美術班聯合成果展畫布、油畫材料及教具等。
2,333,322	2,294,843	用品消耗	2,332,900	較上年度預算數2,294,843元，增加38,057元。
			85,407	
		辦公(事務)用品	442,248	
	275,000		240	特教宣導教學所需文具紙張等，2學期*120元(新增)。
			250,058	教學用文具紙張簿冊等，2學期*125,029元(收支對列)。
			7,000	輔導活動文具紙張等，2學期*3,500元。
			30,950	課業輔導教學用文具用品等(收支對列)。
			4,000	教師專業成長用文具用品等。
			150,000	辦理國中教育會考試務工作用文具紙張等(新增)。
148,559	196,000	報章雜誌	196,000	
			46,000	輔導活動輔導雜誌、期刊、心理測驗題本及影音圖書光碟等。
			150,000	訂閱書報雜誌及其他費用等，2學期*75,000元(收支對列)。
32,272	45,000	醫療用品(非醫療院所使用)	45,000	
			45,000	健康中心藥品，2學期*22,500元(收支對列)。
			2,067,084	
	1,778,843	其他用品消耗	1,649,652	
			164,475	專用垃圾袋費用，43箱*3,825元(收支對列)。
			120,000	消毒藥水及衛生清潔用品等，2學期*60,000元(收支對列)。
			400,000	教學用實驗材料、體育衛生器材、指導活動資料製造、音樂用零星器材配件、工藝家事材料、童子軍用材料及其他材料等，2學期*200,000元(收支對列)。

# 臺北市地方教育發展基金－臺北市立明倫高級中學

## 基金用途－高中及高職教育計畫明細表

中華民國110年度

單位：新臺幣元

前年度 決算數	上年度 預算數	科 目	本 年 度 預 算 數	說 明
			91,200	敬師活動費，152人*600元。
			48,500	教職員工因公外出洽辦公務或辦理活動等逾時誤餐費用，485人次*100元(收支對列)。
			2,000	資源班教學教師逾時誤餐費用，20人次*100元。
			13,820	資源班教學教學活動所需材料。
			41,460	美術班教學教學活動所需材料，3班*13,820元。
			4,800	運動會工作人員逾時誤餐費用，48人次*100元。
			32,300	運動會各項競賽用材料及場佈用氣球柱等。
			68,000	游泳池教學環境佈置、教學材料、消毒劑及雜支等，2學期*34,000元(游泳池水電清潔維護費)(收支對列)。
			8,000	辦理高中輔導活動逾時誤餐費用，80人次*100元。
			4,600	冬夏令營場地佈置、攝影等雜支。
			2,400	冬夏令營工作人員逾時誤餐費用，24人次*100元。
			3,220	暑期泳訓班消毒劑等，14班*230元(收支對列)。
			12,702	暑期泳訓班教學環境佈置費、教學器材及雜支等(收支對列)。
			30,000	課後社團活動場地佈置、展覽、彩粧等雜支。
			2,000	性別平等教育宣導活動所需材料等。
			28,000	小田園教育體驗實習計畫環境佈置費、園藝資材及雜支等。
			104,000	辦理國中教育會考試務工作逾時誤餐費用，1,040人次*100元(新增)。
			5,175	新加坡青年學生文化親善訪問團接待所需教材文具用品等。
			22,400	新加坡青年學生文化親善訪問團接待工作人員及參訪師生逾時誤餐費，224人次*100

# 臺北市地方教育發展基金－臺北市立明倫高級中學

## 基金用途－高中及高職教育計畫明細表

中華民國110年度

單位：新臺幣元

前年度 決算數	上年度 預算數	科 目	本 年 度 預 算 數	說 明
				元。
			20,000	綠屋頂計畫灑水系統管線零件、環境布置費、資材及雜支等。
			15,000	綠屋頂計畫用農作工具、植栽、培養土、肥料等園藝資材。
			4,800	教師甄選評審及工作人員、教評會委員逾時誤餐費用，48人次*100元。
			260,000	學生電腦課程用材料及其他等，2學期*130,000元(收支對列)。
			10,000	課業輔導教學材料等(收支對列)。
			800	各級學校美術班聯合成果展工作人員逾時誤餐費用，8人次*100元。
			126,000	重修學分教學材料等(收支對列)。
			4,000	重修學分工作人員逾時誤餐費用，40人次*100元(收支對列)。
182,300	97,000	租金、償債、利息及相關手續費	413,000	
	21,600	地租及水租	21,600	較上年度預算數21,600元，無增減。
	21,600	場地租金	21,600	
			21,600	美術班教學畢業展場地租借費。
179,900	72,520	交通及運輸設備租金	391,400	較上年度預算數72,520元，增加318,880元。
179,900	72,520	車租	391,400	
			38,400	各項活動之車輛租金等(收支對列)。
			14,000	小田園教育體驗實習計畫外縣市農事田園交流車輛租金等，1車*2次*7,000元。
			8,000	綠屋頂計畫參訪學習活動車輛租金等，1車*1次*8,000元。
			16,000	新加坡青年學生文化親善訪問團接待參訪租車費用，2車*1次*8,000元。
			315,000	辦理國中教育會考試務工作租用車輛(新增)。
2,400	2,880	雜項設備租金		較上年度預算數2,880元，減少2,880元。
2,400	2,880	雜項設備租金		
420		稅捐及規費(強制費)		
420		規費		
420		行政規費與強制費		

# 臺北市地方教育發展基金－臺北市立明倫高級中學

## 基金用途－高中及高職教育計畫明細表

中華民國110年度

單位：新臺幣元

前年度 決算數	上年度 預算數	科 目	本 年 度 預 算 數	說 明
1,077,095	1,139,000	會費、捐助、補助、分攤、照護 、救濟與交流活動費	1,099,000	
461,000	479,000	捐助、補助與獎助	417,400	較上年度預算數479,000元，減少61,600元。
461,000	431,000	獎助學員生給與	369,800	
			94,000	優秀學生獎學金，47班*2學期*1,000元。
			250,000	教育儲蓄戶發放學生急難慰問金及各界捐款發放學生獎助學金等(收支對列)。
			15,800	教科書作業管理學生工讀金，100小時*158元(收支對列)。
			10,000	教育關懷獎每校推薦1名學生獎助金。
	48,000	其他捐助、補助與獎助	47,600	
			47,600	學生刊物、學校社團之補助，2學期*23,800元(收支對列)。
616,095	660,000	補貼、獎勵、慰問、照護與救濟	681,600	較上年度預算數660,000元，增加21,600元。
21,600		獎勵費用	21,600	
			21,600	依「臺北市公立高級中等以下學校獎勵教師獎金發給要點」發放之獎勵，6人*3,600元(新增)。
594,495	660,000	其他補貼、獎勵、慰問、照護與救濟	660,000	
			660,000	清寒學生餐費補助，60人*200日*55元。
86,913	43,000	短絀與賠償給付		
86,913	43,000	賠償給付		較上年度預算數43,000元，減少43,000元。
86,913	43,000	一般賠償		
263,640	222,000	其他	219,000	
263,640	222,000	其他支出	219,000	較上年度預算數222,000元，減少3,000元。
263,640	222,000	其他	219,000	
			82,000	班級自治費，1,640人*1學期*50元。
			80,500	班級自治費，1,610人*1學期*50元。
			10,000	運動會各項競賽錦旗、獎品等。
			46,500	辦理各項活動獎品費(收支對列)。



# 臺北市地方教育發展基金－臺北市立明倫高級中學

## 基金用途－一般行政管理計畫明細表

中華民國110年度

單位：新臺幣元

前年度 決算數	上年度 預算數	科 目	本 年 度 預 算 數	說 明
29,216,378	29,259,000	合計	29,702,000	
27,727,213	27,324,000	用人費用	27,775,000	
17,356,319	18,072,000	正式員額薪資	18,324,000	較上年度預算數18,072,000元，增加252,000元。
15,772,379	16,584,000	職員薪金	16,836,000	
			16,836,000	教職員24人薪金(詳用人費用彙計表)。
1,583,940	1,488,000	工員工資	1,488,000	
			1,488,000	工員4人工資(詳用人費用彙計表)。
684,834	891,464	超時工作報酬	901,220	較上年度預算數891,464元，增加9,756元。
684,834	891,464	加班費	901,220	
			781,698	不休假出勤加班費。
			119,522	校園安全校內同仁例假日人力支援等。
4,202,323	4,420,500	獎金	4,558,000	較上年度預算數4,420,500元，增加137,500元。
1,986,479	2,161,500	考績獎金	2,267,500	
			2,267,500	依考績法規定核發之獎金。
2,215,844	2,259,000	年終獎金	2,290,500	
			2,290,500	依規定於年節加發之獎金。
2,232,801	1,581,072	退休及卹償金	1,609,152	較上年度預算數1,581,072元，增加28,080元。
1,385,788	1,462,032	職員退休及離職金	1,490,112	
			1,490,112	提撥退撫基金。
847,013	119,040	工員退休及離職金	119,040	
			119,040	提撥勞工退休準備金。
3,250,936	2,358,964	福利費	2,382,628	較上年度預算數2,358,964元，增加23,664元。
2,530,723	1,601,004	分擔員工保險費	1,624,668	
			1,624,668	分擔公保、勞保、健保費。
297,258	309,960	員工通勤交通費	309,960	
			196,560	教職員工上下班交通費，13人*12月*2段*630元。
			113,400	教職員工上下班交通費，15人*12月*1段*630元。
422,955	448,000	其他福利費	448,000	
			448,000	職員休假旅遊補助費。

# 臺北市地方教育發展基金－臺北市立明倫高級中學

## 基金用途－一般行政管理計畫明細表

中華民國110年度

單位：新臺幣元

前年度 決算數	上年度 預算數	科 目	本 年 度 預 算 數	說 明
1,200,065	1,574,000	服務費用	1,552,000	
109,923	155,904	印刷裝訂與廣告費	133,632	較上年度預算數155,904元，減少22,272元。
109,923	155,904	印刷及裝訂費	133,632	影印機使用費，8臺*12月*2,320張*0.6元(統籌業務費)。
710,942	688,000	一般服務費	688,000	較上年度預算數688,000元，無增減。
655,751	632,000	外包費	632,000	
			432,000	職工(技工、工友)業務外包費，1人*12月*36,000元(依106.11.3日北市教人字第10641188000號函辦理)。
			200,000	消化超額職工5人(技工、工友)業務外包費。
55,191	56,000	體育活動費	56,000	
			56,000	文康活動費，本校編列教職員24人，工員4人，合計28人，每人編列2,000元。
199,200	550,096	專業服務費	550,368	較上年度預算數550,096元，增加272元。
199,200	550,096	其他專業服務費	550,368	
			550,368	校園安全機械定點、機動巡邏等保全費用。
180,000	180,000	公共關係費	180,000	較上年度預算數180,000元，無增減。
180,000	180,000	公共關係費	180,000	
			180,000	校長特別費，12月*15,000元。
287,100	359,000	材料及用品費	373,000	
287,100	359,000	用品消耗	373,000	較上年度預算數359,000元，增加14,000元。
287,100	359,000	辦公(事務)用品	373,000	
			372,928	統籌業務費計算如下：普通班44班、美術班3班，1,290元*15班*12月=232,200元，810元*15班*12月=145,800元，640元*17班*12月=130,560元，以上合計508,560元，除依實際需求移列印刷及裝訂費133,632元、會費2,000元外，其餘如列數。
			72	配合預算編列至千元，增列進位數72元。
2,000	2,000	會費、捐助、補助、分攤、照護、救濟與交流活動費	2,000	
2,000	2,000	會費	2,000	較上年度預算數2,000元，無增減。

# 臺北市地方教育發展基金－臺北市立明倫高級中學

## 基金用途－一般行政管理計畫明細表

中華民國110年度

單位：新臺幣元

前年度 決算數	上年度 預算數	科 目	本 年 度 預 算 數	說 明
2,000	2,000	職業團體會費	2,000 2,000	護理師2人公會會費(統籌業務費)。

# 臺北市地方教育發展基金－臺北市立明倫高級中學

## 基金用途－建築及設備計畫明細表

中華民國110年度

單位：新臺幣元

前年度 決算數	上年度 預算數	科 目	本 年 度 預 算 數	說 明
209,498,515	4,716,000	合計	5,960,000	
209,498,515	4,716,000	購建固定資產、無形資產及非理財 目的之長期投資	5,960,000	
209,462,515	2,530,000	購建固定資產	1,827,000	
205,147,225		專案計畫		
205,147,225		新興計畫		
205,147,225		(一) 校園整修工程		
205,147,225		擴充改良房屋建築及設 備		
4,315,290	2,530,000	一般建築及設備計畫	1,827,000	
		班級設備	589,405	
		購置機械及設備	67,000	
			57,000	新購電動拖板車1臺-教務處- 308010434。
			10,000	新購分析天平1臺-教務處- 310060601。
		購置雜項設備	522,405	
			24,000	汰舊換新蒸飯箱2臺*12,000元- 總務處-501011029。
			48,000	新購展示牆3面*16,000元-美術 班-501050301。
			280,429	新購圖書及非書資料-圖書館- 503。
			75,000	新購多功能訓練架1組-體育組- 501030722。
			64,976	新購飲水機4臺*16,244元-總務 處-501011019。
			30,000	新購一對一分離式5.0kW冷氣 機1臺-圖書館-501010603。
		資訊設備	1,053,595	
		購置機械及設備	1,053,595	
			367,095	汰換桌上型電腦(含顯示器 )，15部*24,473元(電腦專案計 畫)。
			412,500	汰換筆記型電腦，15部*27,500 元(電腦專案計畫)。
			274,000	汰換網路及資訊周邊設備(電

# 臺北市地方教育發展基金－臺北市立明倫高級中學

## 基金用途－建築及設備計畫明細表

中華民國110年度

單位：新臺幣元

前年度 決算數	上年度 預算數	科 目	本 年 度 預 算 數	說 明
				腦專案計畫)。
4,315,290	2,530,000	校園設備		
3,538,572	2,161,000	購置機械及設備		
165,918		購置交通及運輸設備		
610,800	369,000	購置雜項設備		
		專科教室環境改善工程	184,000	
		購置機械及設備	134,000	
			134,000	新購情境教學攝影設備1組-3140306-02(生活科技教室)。
		購置雜項設備	50,000	
			50,000	新購教師工作桌1座-5010301-01B(生活科技教室)。
36,000	36,000	購置無形資產	36,000	
36,000	36,000	一般建築及設備計畫	36,000	
		資訊設備	36,000	
		購置電腦軟體	36,000	
			36,000	電腦教學軟體費(電腦專案計畫)。
36,000	36,000	校園軟體設備		
36,000	36,000	購置電腦軟體		
	2,150,000	遞延支出	4,097,000	
	2,150,000	一般建築及設備計畫	4,097,000	
		志道樓屋頂防水整修工程	3,481,000	
		遞延修繕房屋建築支出	3,481,000	
			3,214,430	一、施工費。
			202,509	二、委託技術服務費(總包價法)。
			64,061	三、工程管理費(按施工費約2%提列)。
		專科教室環境改善工程	616,000	
		遞延修繕房屋建築支出	616,000	
			568,790	一、施工費。
			35,834	二、委託技術服務費(總包價法)。
			11,376	三、工程管理費(按施工費約2%提列)。

# 臺北市地方教育發展基金－臺北市立明倫高級中學

## 基金用途－建築及設備計畫明細表

中華民國110年度

單位：新臺幣元

前年度 決算數	上年度 預算數	科 目	本 年 度 預 算 數	說 明
	2,150,000	校園整修工程		
	2,150,000	遞延修繕房屋建築支出		

# 預 算 參 考 表

# 臺北市地方教育發展基金－臺北市立明倫高級中學

## 預計平衡表

中華民國110年12月31日

單位：新臺幣千元

108年(前年) 12月31日 決算數	科 目	110年12月31日 預計數	109年12月31日 預計數	比較增減(-)
2,759,212	資產合計	2,753,107	2,759,680	-6,573
2,759,212	資產	2,753,107	2,759,680	-6,573
45,994	流動資產	39,889	46,462	-6,573
29,974	現金	23,869	30,442	-6,573
29,974	銀行存款	23,869	30,442	-6,573
16,020	預付款項	16,020	16,020	
700	預付費用	700	700	
15,320	其他預付款	15,320	15,320	
13,196	投資、長期應收款項、貸墊款及準備金	13,196	13,196	
13,196	準備金	13,196	13,196	
6,094	退休及離職準備金	6,094	6,094	
7,102	其他準備金	7,102	7,102	
2,700,022	其他資產	2,700,022	2,700,022	
2,700,022	什項資產	2,700,022	2,700,022	
87	暫付及待結轉帳項	87	87	
2,699,935	代管資產	2,699,935	2,699,935	
2,759,212	負債及基金餘額合計	2,753,107	2,759,680	-6,573
2,711,677	負債	2,711,677	2,711,677	
3,275	流動負債	3,275	3,275	
3,275	應付款項	3,275	3,275	
3,274	應付代收款	3,274	3,274	
2	應付費用	2	2	
2,708,401	其他負債	2,708,401	2,708,401	
2,708,401	什項負債	2,708,401	2,708,401	
1,490	存入保證金	1,490	1,490	
6,094	應付退休及離職金	6,094	6,094	
2,699,935	應付代管資產	2,699,935	2,699,935	
881	暫收及待結轉帳項	881	881	
47,535	基金餘額	41,430	48,003	-6,573
47,535	基金餘額	41,430	48,003	-6,573
47,535	基金餘額	41,430	48,003	-6,573
47,535	累積餘額	41,430	48,003	-6,573

註：1.信託代理與保證資產(負債)前年度決算數0元，上年度預計數0元，本年度預計數0元。2.或有資產(負債)0元。3.本基金自93年度起，本固定項目分開原則，將屬長期固定帳項，包括固定資產734,477,477元、無形資產110,627元及長期債務0元等，另立帳類管理，未納入本表。



## 臺北市地方教育發展基金

## 各項費用

中華民國

前年度 決算數	上年度 預算數	計畫別		合計	高中及高職教育計 畫
		用途別科目			
457,002,562	250,076,000	合計		249,628,000	213,966,000
227,761,403	224,722,000	用人費用		222,373,000	194,598,000
123,555,191	121,680,000	正式員額薪資		122,148,000	103,824,000
121,971,251	120,192,000	職員薪金		120,660,000	103,824,000
1,583,940	1,488,000	工員工資		1,488,000	
7,416,698	7,985,600	聘僱及兼職人員薪資		7,792,000	7,792,000
7,416,698	7,985,600	兼職人員酬金		7,792,000	7,792,000
1,911,878	2,510,846	超時工作報酬		2,274,506	1,373,286
1,757,078	2,342,846	加班費		2,106,506	1,205,286
154,800	168,000	值班費		168,000	168,000
28,034,336	29,138,500	獎金		29,321,000	24,763,000
12,682,806	13,928,500	考績獎金		14,052,500	11,785,000
15,351,530	15,210,000	年終獎金		15,268,500	12,978,000
49,546,721	48,347,472	退休及卹償金		45,421,392	43,812,240
48,699,708	48,228,432	職員退休及離職金		45,302,352	43,812,240
847,013	119,040	工員退休及離職金		119,040	
17,296,579	15,059,582	福利費		15,416,102	13,033,474
12,021,747	10,861,752	分擔員工保險費		10,918,512	9,293,844
235,600	407,500	傷病醫藥費		487,100	487,100
1,385,920	1,518,300	員工通勤交通費		1,493,100	1,183,140
3,653,312	2,272,030	其他福利費		2,517,390	2,069,390
13,544,180	13,588,000	服務費用		15,757,000	14,205,000
3,894,397	4,554,444	水電費		5,895,316	5,895,316
3,491,514	3,497,540	工作場所電費		4,785,469	4,785,469
402,883	471,904	工作場所水費		524,847	524,847
	585,000	氣體費		585,000	585,000
233,977	321,000	郵電費		371,000	371,000
105,388	121,000	郵費		171,000	171,000
128,589	200,000	電話費		200,000	200,000
355,954	182,500	旅運費		323,500	323,500
96,688	159,500	國內旅費		200,500	200,500

# 一臺北市立明倫高級中學

## 彙計表

110年度

單位：新臺幣元

一般行政管理計畫	建築及設備計畫				
29,702,000	5,960,000				
27,775,000					
18,324,000					
16,836,000					
1,488,000					
901,220					
901,220					
4,558,000					
2,267,500					
2,290,500					
1,609,152					
1,490,112					
119,040					
2,382,628					
1,624,668					
309,960					
448,000					
1,552,000					

# 臺北市地方教育發展基金

## 各項費用

中華民國

前年度 決算數	上年度 預算數	計畫別 用途別科目	合計	高中及高職教育計畫
239,700		國外旅費		
17,500	23,000	貨物運費	123,000	123,000
2,066		其他旅運費		
950,915	772,654	印刷裝訂與廣告費	1,205,182	1,071,550
950,915	772,654	印刷及裝訂費	1,205,182	1,071,550
951,054	1,429,600	修理保養及保固費	1,453,800	1,453,800
228,100	462,000	一般房屋修護費	452,000	452,000
141,270	647,600	機械及設備修護費	681,800	681,800
581,684	320,000	雜項設備修護費	320,000	320,000
3,500	5,600	保險費	5,600	5,600
3,500		雜項設備保險費		
	5,600	其他保險費	5,600	5,600
1,589,803	1,902,986	一般服務費	1,977,034	1,289,034
28,524	15,840	佣金、匯費、經理費及手續費	15,600	15,600
1,275,727	1,564,928	外包費	1,642,496	1,010,496
	14,218	計時與計件人員酬金	14,938	14,938
285,552	308,000	體育活動費	304,000	248,000
5,384,580	4,239,216	專業服務費	4,345,568	3,795,200
4,738,752	3,462,400	講課鐘點、稿費、出席審查及查詢費	3,575,800	3,575,800
40,800	84,800	委託檢驗(定)試驗認證費	102,600	102,600
182,448	48,120	試務甄選費	18,000	18,000
66,700		電腦軟體服務費		
355,880	643,896	其他專業服務費	649,168	98,800
180,000	180,000	公共關係費	180,000	
180,000	180,000	公共關係費	180,000	
4,586,096	5,547,000	材料及用品費	3,805,000	3,432,000
1,965,674	2,893,157	使用材料費	1,099,100	1,099,100
1,965,674	2,893,157	設備零件	1,099,100	1,099,100
2,620,422	2,653,843	用品消耗	2,705,900	2,332,900
372,507	634,000	辦公(事務)用品	815,248	442,248
148,559	196,000	報章雜誌	196,000	196,000

一 臺北市立明倫高級中學

彙計表

110年度

單位：新臺幣元

一般行政管理計畫	建築及設備計畫				
133,632 133,632					
688,000					
632,000					
56,000					
550,368					
550,368					
180,000					
180,000					
373,000					
373,000					
373,000					
373,000					

## 臺北市地方教育發展基金

## 各項費用

中華民國

前年度 決算數	上年度 預算數	計畫別		合計	高中及高職教育計畫
		用途別科目			
32,272	45,000	醫療用品(非醫療院所使用)		45,000	45,000
2,067,084	1,778,843	其他用品消耗		1,649,652	1,649,652
182,300	97,000	租金、償債、利息及相關手續費		413,000	413,000
	21,600	地租及水租		21,600	21,600
	21,600	場地租金		21,600	21,600
179,900	72,520	交通及運輸設備租金		391,400	391,400
179,900	72,520	車租		391,400	391,400
2,400	2,880	雜項設備租金			
2,400	2,880	雜項設備租金			
209,498,515	4,716,000	購建固定資產、無形資產及非理財目的 之長期投資		5,960,000	
209,462,515	2,530,000	購建固定資產		1,827,000	
205,147,225		擴充改良房屋建築及設備			
3,538,572	2,161,000	購置機械及設備		1,254,595	
165,918		購置交通及運輸設備			
610,800	369,000	購置雜項設備		572,405	
36,000	36,000	購置無形資產		36,000	
36,000	36,000	購置電腦軟體		36,000	
	2,150,000	遞延支出		4,097,000	
	2,150,000	遞延修繕房屋建築支出		4,097,000	
420		稅捐及規費(強制費)			
420		規費			
420		行政規費與強制費			
1,079,095	1,141,000	會費、捐助、補助、分攤、照護、救濟 與交流活動費		1,101,000	1,099,000
2,000	2,000	會費		2,000	
2,000	2,000	職業團體會費		2,000	
461,000	479,000	捐助、補助與獎助		417,400	417,400
461,000	431,000	獎助學員生給與		369,800	369,800
	48,000	其他捐助、補助與獎助		47,600	47,600
616,095	660,000	補貼、獎勵、慰問、照護與救濟		681,600	681,600
21,600		獎勵費用		21,600	21,600
594,495	660,000	其他補貼、獎勵、慰問、照護與救濟		660,000	660,000

—臺北市立明倫高級中學

彙計表

110年度

單位：新臺幣元

一般行政管理計畫	建築及設備計畫				
	5,960,000				
	1,827,000				
	1,254,595				
	572,405				
	36,000				
	36,000				
	4,097,000				
	4,097,000				
2,000					
2,000					
2,000					

臺北市地方教育發展基金

各項費用

中華民國

前年度 決算數	上年度 預算數	計畫別	合計	高中及高職教育計 畫
		用途別科目		
86,913	43,000	短絀與賠償給付		
86,913	43,000	賠償給付		
86,913	43,000	一般賠償		
263,640	222,000	其他	219,000	219,000
263,640	222,000	其他支出	219,000	219,000
263,640	222,000	其他	219,000	219,000

一臺北市立明倫高級中學

彙計表

110年度

單位：新臺幣元

一般行政管理計畫	建築及設備計畫				



# 臺北市地方教育發展基金－臺北市立明倫高級中學

## 員工人數彙計表

中華民國110年度

單位：人

計 畫 及 項 目	上年度最高可 進用員額數	本年度 增減(-)數	本年度最高可 進用員額數	說 明
合計	154	-2	152	
高中及高職教育計畫部分	126	-2	124	
職員	126	-2	124	
一般行政管理計畫部分	28		28	
職員	24		24	
技工	2		2	
工友	2		2	

註：1.本表約僱、聘用係指奉准有案之約聘僱人員。

2.外包費編列救生員2人、工友外包5人、校警外包1人等，計164萬2,496元。 3.計時與計件人員酬金編列暑期泳池工讀生時薪及勞退準備金，計1萬4,938元。

本 頁 空 白

# 臺北市地方教育發展基金

## 用人費用

中華民國

計畫及項目	合計	正式 員額 薪資	聘僱 人員 薪資	超時 工作 報酬	津貼	獎 金		
						年終獎金	考績獎金	其他
合計	222,373,000	122,148,000		2,274,506		15,268,500	14,052,500	
高中及高職 教育計畫	194,598,000	103,824,000		1,373,286		12,978,000	11,785,000	
職員薪金	103,824,000	103,824,000						
兼職人員 酬金	7,792,000							
加班費	1,205,286			1,205,286				
值班費	168,000			168,000				
考績獎金	11,785,000						11,785,000	
年終獎金	12,978,000					12,978,000		
職員退休 及離職金	43,812,240							
分擔員工 保險費	9,293,844							
傷病醫藥 費	487,100							
員工通勤 交通費	1,183,140							
其他福利 費	2,069,390							
一般行政管 理計畫	27,775,000	18,324,000		901,220		2,290,500	2,267,500	
職員薪金	16,836,000	16,836,000						
工員工資	1,488,000	1,488,000						
加班費	901,220			901,220				
考績獎金	2,267,500						2,267,500	
年終獎金	2,290,500					2,290,500		
職員退休 及離職金	1,490,112							
工員退休 及離職金	119,040							

—臺北市立明倫高級中學

彙計表

110年度

單位：新臺幣元

退休及卹償金		資遣費	福 利 費					提繳費	兼任 人員 用人 費用
退休金	卹償金		分擔 保險費	傷病 醫藥費	提撥 福利金	員工通勤 交通費	其他		
45,421,392			10,918,512	487,100		1,493,100	2,517,390	7,792,000	
43,812,240			9,293,844	487,100		1,183,140	2,069,390	7,792,000	
43,812,240			9,293,844	487,100		1,183,140	2,069,390	7,792,000	
1,609,152			1,624,668			309,960	448,000		
1,490,112									
119,040									

# 臺北市地方教育發展基金

## 用人費用

中華民國

計畫及項目	合計	正式 員額 薪資	聘僱 人員 薪資	超時 工作 報酬	津貼	獎 金		
						年終獎金	考績獎金	其他
分擔員工 保險費	1,624,668							
員工通勤 交通費	309,960							
其他福利 費	448,000							

註：1.本表兼任人員用人費用，係學校教職員兼課或請假代課鐘點費。2.外包費編列救生員2人、工友外包5人、校警外包1人等，計164萬2,496元。3.計時與計件人員酬金編列暑期泳池工讀生時薪及勞退準備金，計1萬4,938元。

# —臺北市立明倫高級中學

## 彙計表

110年度

單位：新臺幣元

退休及卹償金		資遣費	福 利 費				提繳費	兼任人員用人費用
退休金	卹償金		分擔保險費	傷病醫藥費	提撥福利金	員工通勤交通費		
			1,624,668			309,960	448,000	

# 臺北市地方教育發展基金－臺北市立明倫高級中學

## 單位（或計畫）成本分析表

中華民國110年度

單位：新臺幣千元

計畫別	單位	單位成本(元)或 平均利(費)率	數量	預算數	說明
合計				249,628	
高中及高職教育計畫				213,966	
一般行政管理計畫				29,702	
建築及設備計畫				5,960	

# 臺北市地方教育發展基金－臺北市立明倫高級中學

## 5年來主要業務計畫分析表

中華民國110年度

單位：新臺幣千元

年度及項目	單位	數量	單位成本(元)或 平均利(費)率	金額	說明
(本)年度預算數					
高中及高職教育計畫				213,966	
(上)年度預算數					
高中及高職教育計畫				216,101	
(前)年度決算數					
高中及高職教育計畫				218,288	
(107)年度決算數					
高中及高職教育計畫				215,707	
(106)年度決算數					
高中及高職教育計畫				203,947	



# 臺北市地方教育發展基金－臺北市立明倫高級中學

## 資本資產明細表

中華民國110年度

單位：新臺幣千元

項 目	取得成本 (期初餘額)	以前年度 累計折舊/ 長期投資 評 價	本 年 度 變 動				本年度累計折 舊/長期投資 評價變動數	期末餘額	
			增加		減少				主要增減 原因說明
			金額	類型	金額	類型			
合計	807,263	70,230	757,304		755,441		4,308	734,588	
房屋及建築		34,559	755,441	增置			865	720,017	
機械及設備	32,988	24,466	1,255	增置			2,852	6,924	
交通及運輸 設備	1,605	1,330					54	221	
雜項設備	17,154	9,875	572	增置			536	7,316	
購建中固定 資產	755,441				755,441	其他			
電腦軟體	75		36	增置		無形資 產攤銷		111	

註：預算數細數之和與總數或略有出入，係四捨五入關係。