

中華民國 110 年度

4-0501621

## 臺北市總預算

臺北市政府教育局主管

臺北市地方教育發展基金

臺北市士林區雨聲國民小學附屬單位預算之分預算

(特別收入基金)

臺北市士林區雨聲國民小學編

# 臺北市地方教育發展基金－臺北市士林區雨聲國民小學

## 目次

中華民國110年度

一、財務摘要 .....	第 1 頁
二、業務計畫及預算概要 .....	第 3 -10 頁
三、預算主要表	
(一) 基金來源、用途及餘絀預計表 .....	第 11 頁
(二) 現金流量預計表 .....	第 12 頁
四、預算明細表	
(一) 基金來源－服務收入明細表 .....	第 13 頁
(二) 基金來源－財產處分收入明細表 .....	第 14 頁
(三) 基金來源－其他財產收入明細表 .....	第 15 頁
(四) 基金來源－公庫撥款收入明細表 .....	第 16 頁
(五) 基金來源－學雜費收入明細表 .....	第 17 頁
(六) 基金來源－雜項收入明細表 .....	第 18 頁
(七) 基金用途－國民教育計畫明細表 .....	第 19 -25 頁
(八) 基金用途－學前教育計畫明細表 .....	第 26 -28 頁
(九) 基金用途－一般行政管理計畫明細表 .....	第 29 -31 頁
(十) 基金用途－建築及設備計畫明細表 .....	第 32 -33 頁
五、預算參考表	
(一) 預計平衡表 .....	第 35 頁
(二) 各項費用彙計表 .....	第 36 -41 頁
(三) 員工人數彙計表 .....	第 42 頁
(四) 用人費用彙計表 .....	第 44 -47 頁
(五) 聘用及約僱人員明細表 .....	第 48 -49 頁
(六) 單位（或計畫）成本分析表 .....	第 50 頁

# 臺北市地方教育發展基金－臺北市士林區雨聲國民小學

## 目 次

中華民國110年度

(七) 5年來主要業務計畫分析表 .....	第 51 頁
(八) 資本資產明細表 .....	第 52 頁

# 臺北市地方教育發展基金－臺北市士林區雨聲國民小學

## 財務摘要

中華民國110年度

單位：新臺幣千元

項 目	本 年 度	上 年 度	比較增減數	%
經營成績：				
基金來源	72,947	75,631	-2,684	-3.55
基金用途	75,316	78,046	-2,730	-3.50
賸餘(短絀)	-2,369	-2,415	46	--
餘絀情形：				
基金餘額	2,558	4,927	-2,369	-48.08
現金流量(註)：				
現金及約當現金之淨增(減)	-2,369	-2,415	46	--

附註：現金流量係採現金及約當現金基礎，包括現金及自投資日起3個月內到期或清償之債權證券。

本 頁 空 白

# 業務計畫及預算概要

## 業務計畫及預算概要

中華民國 110 年度

### 壹、基金概況

#### 一、設立宗旨及願景：

- (一) 本校遵照憲法第 158 條及 160 條規定，教育文化應發展國民之民族精神、自治精神，國民道德與健全體格、科學及生活智能，以培養八大學習領域及十大基本能力。
- (二) 本校自 91 年度起依教育經費編列與管理法第 13 條規定設置「臺北市地方教育發展基金」，以促進教育健全發展，提昇教育經費運用績效。
- (三) 本校以「尊重關懷、全人教育、多元發展、創新價值」為核心價值，以陽光、智慧、勇氣「培養學生成為基礎厚實、放眼未來的全球公民」為願景，致力達成「成就每一個孩子一適性揚才、終身學習」之國家教育目標。

#### 二、施政重點：

- (一) 開啟多元智慧：尊重每個學生獨特的個性，以多元智慧的觀點協助他找到生命的亮點，肯定天生我才必有用，能知於學，樂於學。
- (二) 培養生活能力：培養學生帶得走的公民關鍵能力，強化自我管理、閱讀理解、理性批判、問題解決、奉獻服務、溝通表達等核心素養。
- (三) 蘊育人文情懷：在溫馨開放的校園文化中，孕育人文情懷，學會尊重、包容；建構生命的價值、完成人性的開展。
- (四) 建置溫馨民主的校園文化：
  1. 以參與式管理、落實行政、教師會、家長會三者的良性互動。
  2. 以學生第一，教學優先的觀念提昇行政服務效率。
  3. 放下威權心態，開啟校園民主之風氣。
- (五) 推動適性教學：
  1. 落實校本課程理念，採多元化、活潑化的教學及評量。
  2. 運用校內、外資源，加強多元學習能力。
  3. 關懷相對弱勢學生之教學及輔導。
  4. 推動行動學習，充實學生運用資訊之知能，並提昇教師運用學習載具教學之能力。
- (六) 辦理發展性的訓輔活動：
  1. 辦理各項活動、競賽及展演。

## 業務計畫及預算概要

中華民國 110 年度

2. 推動校內外學習服務。
3. 發展績優社團及校隊，如戰鼓、足球、網球、田徑等。
4. 加強新興領域教育的辦理，並融入各科教學以收成效。

### 三、組織概況：

本校設置校長 1 人，綜理全校校務，下設教務處、學生事務處、總務處、輔導室、會計室、人事室及幼兒園等單位。

內部分層業務如下：

(一) 教務處：秉承校長之命，辦理全校教務事項。

1. 教學組：掌理課程編排、課業考查、教學研究及教學指導等事項。
2. 註冊組：掌理註冊、編班、轉學、休學及成績考查等有關學籍事項。
3. 資訊組：掌理電腦設備及區域網路之管理、保管等事項。

(二) 學生事務處：秉承校長之命，辦理全校學生事務事項。

1. 訓育組：掌理訓育計畫之擬定，指導班聯會、代聯會等學生自治團體之健全發展，並透過各項活動，實施性別教育，人權教育與群己關係之教育。
2. 體育組：加強學生體能訓練，重視團隊合作精神與良好運動風度之養成。
3. 衛生組：重視校園環境之整理與美化，配合宣導實施防災意識、環保教育與人口教育。

(三) 總務處：秉承校長之命，辦理全校總務事項。

1. 事務組：辦理校舍場地佈置及環境美化，監督校舍建築及整修，財物購買保管及分配等事項。
2. 出納組：辦理現金、票據、契約之保管等收支移轉等事項。

(四) 輔導室：秉承校長之命，視學生身心狀況及需求提供發展性輔導，介入性輔導或處理性輔導，並掌理學生輔導與諮商，實施適性生涯輔導等事項。

特教組：擬訂特殊教育計畫章則、親師輔導諮詢、特教班甄選鑑別、實施各項診斷測驗、特教兒童追蹤輔導等事項。

(五) 會計室：秉承上級主計機關之監督與指導，並受校長之指揮，依法辦理歲計、會計、統計等事項。

(六) 人事室：秉承上級人事機關之監督與指導，並受校長之指揮，依法



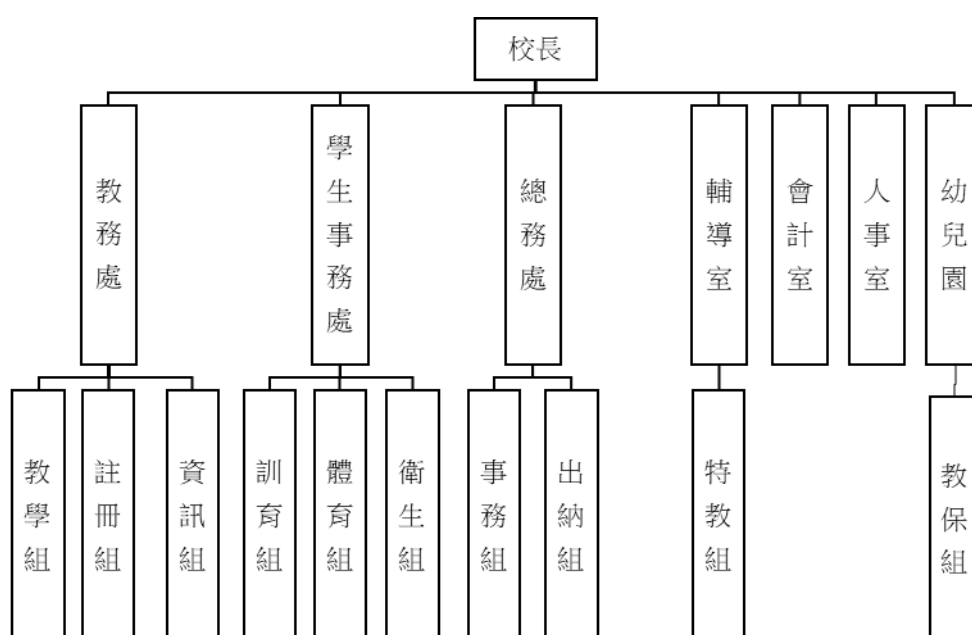
## 業務計畫及預算概要

中華民國 110 年度

辦理人事管理查核等事項。

(七) 幼兒園：秉承校長之命，綜理園務、規劃幼兒教學、保育、環境與各項措施。

教保組：掌理幼兒課程規劃、教學活動編排、發展篩檢、衛生保健等事項。



#### 四、基金歸類及屬性：

本校地方教育發展基金依據教育經費編列與管理法第 13 條規定設置，本基金為預算法第 4 條第 1 項第 2 款第 5 目所定之特別收入基金，以本府教育局為管理機關。

# 臺北市地方教育發展基金 - 臺北市士林區雨聲國民小學

## 業務計畫及預算概要

中華民國 110 年度

### 貳、業務計畫

#### 一、基金來源：

單位：新臺幣千元

業務計畫	本年度預算數	實施內容
勞務收入	2	本年度預計辦理教師甄選報名費收入。
財產收入	89	本年度預計辦理財產報廢變賣之殘值收入、教職員工停車收入、校園場地開放收入等。
政府撥入收入	69,048	本年度預計由公庫撥入數。
教學收入	2,986	本年度預計收取學生之學費、雜費等收入。
其他收入	822	本年度預計收取數位學生證補卡及廠商履約逾期罰款等收入。

#### 二、基金用途：

單位：新臺幣千元

業務計畫	本年度預算數	實施內容
國民教育計畫	48,229	本年度預計辦理教學事項為： 1. 各項教學、學生事務及輔導等業務。 2. 新購教具、圖書等各科教學設備，充實各科教材及用具。 3. 革新教學方法，提高教學效能。 4. 教師甄選業務、指定活動等項目。
學前教育計畫	13,330	本年度預計辦理教學事項為： 1. 幼兒園各項教學及活動。 2. 新購教學用品，革新教學方法，提高教學效能。 3. 幼兒園各項活動，鍛鍊幼兒強健的身體，增進幼兒各項生活智能。
一般行政管理計畫	12,116	本年度預計辦理事項為： 1. 綜理學校總務、人事、會計等業務。 2. 配合校務推動行政處室支援工作，進而增進校務運作。
建築及設備計畫	1,641	本年度預計辦理事項為： 1. 購置各科教學課程所需教學設備。

# 臺北市地方教育發展基金 - 臺北市士林區雨聲國民小學

## 業務計畫及預算概要

中華民國 110 年度

2. 辦理生態池整修工程。

### 參、預算概要

#### 一、基金來源及用途之預計：

##### (一) 本年度基金來源：

服務收入 2 千元、財產處分收入 6 萬元、其他財產收入 2 萬 9 千元、公庫撥款收入 6,904 萬 8 千元、學雜費收入 298 萬 6 千元、雜項收入 82 萬 2 千元，本年度基金來源 7,294 萬 7 千元，較上年度預算數 7,563 萬 1 千元，減少 268 萬 4 千元，約 3.55%，主要係減編公庫撥款收入所致。

##### (二) 本年度基金用途：

國民教育計畫 4,822 萬 9 千元，學前教育計畫 1,333 萬元，一般行政管理計畫 1,211 萬 6 千元，建築及設備計畫 164 萬 1 千元，本年度基金用途 7,531 萬 6 千元，較上年度預算數 7,804 萬 6 千元，減少 273 萬元，約 3.50%，主要係減編整修工程費用等所致。

#### 二、基金餘絀之預計：

本年度基金來源及用途相抵後，差短 236 萬 9 千元，較上年度預算數差短 241 萬 5 千元，減少 4 萬 6 千元，將移用以前基金餘額支應。

#### 三、現金流量之預計：

本年度業務活動淨現金流出 236 萬 9 千元。

#### 四、補辦預算事項：無。

### 肆、以前年度計畫實施成果概述：

#### 一、前（108）年度計畫實施成果概述：

業務計畫	實施概況	實施成果
勞務收入	本年度預計辦理教師甄選報名費收入。	本年度已收取教師甄選報名費 2 千元。
財產收入	本年度預計辦理財產報廢變賣之殘值收入、教職員	本年度已收取財產報廢變賣殘值收入 2 萬 9 千元、

臺北市地方教育發展基金 - 臺北市士林區雨聲國民小學

業務計畫及預算概要

中華民國 110 年度

	工停車收入、校園場地開放收入等。	教職員工停車收入 8 千元等。
政府撥入收入	本年度預計由公庫撥入數。	本年度已收取公庫撥入數 7,522 萬 4 千元及教育部之補助計畫 7 萬元。
教學收入	本年度預計收取學生之學費、雜費等收入。	本年度已收取學生之學費、雜費等收入 296 萬 1 千元。
其他收入	本年度預計收取數位學生證補卡及廠商履約逾期罰款等收入。	本年度已接受各界捐款收入 2 萬 5 千元、已收取數位學生證補卡及廠商履約逾期罰款等收入 42 萬 7 千元。
國民教育計畫	<p>本年度預計辦理教學事項為：</p> <ol style="list-style-type: none"> <li>1. 辦理各項教學、學生事務及輔導等業務。</li> <li>2. 新購教具、圖書等各科教學設備，充實各科教材及用具。</li> <li>3. 革新教學方法，提高教學效能。</li> <li>4. 辦理教師甄選、指定活動等項目。</li> </ol>	<ol style="list-style-type: none"> <li>1. 新購體育、自然、機具、特教、家具、圖書等各科教學設備，革新教學方法，充實各科教材，提高教學效能。</li> <li>2. 辦理教師甄選、社團活動、輔導活動、法治教育活動、性別平等教育宣導、教師進修研習等指定活動項目，藉由辦理各項活動可鍛鍊學童強健的身體，增進學童各項生活智能。</li> </ol>
學前教育計畫	<p>本年度預計辦理教學事項為：</p> <ol style="list-style-type: none"> <li>1. 辦理幼兒園各項教學及活動。</li> <li>2. 新購教學用品，革新教學方法，提高教學效能。</li> <li>3. 辦理幼兒園各項活動，鍛鍊幼兒強健的身體，增進幼兒各項生活智能。</li> </ol>	<ol style="list-style-type: none"> <li>1. 新購教具及圖書等教學設備，革新教學方法，充實教材，提高教學效能。</li> <li>2. 辦理幼兒園招生工作等項目，藉由辦理各項活動以鍛鍊幼兒強健的身體，增進幼兒各項生活智能。</li> </ol>
一般行政管理計畫	<p>本年度預計辦理事項為：</p> <ol style="list-style-type: none"> <li>1. 綜理學校總務、人事、</li> </ol>	綜理學校總務、人事、會計等業務，並配合校務推

臺北市地方教育發展基金 - 臺北市士林區雨聲國民小學

業務計畫及預算概要

中華民國 110 年度

	會計等業務。 2. 配合校務推動行政處室支援工作，進而增進校務運作。	動行政處室支援工作，進而增進校務運作，達成預期目標。
建築及設備計畫	本年度預計辦理事項為： 1. 購置各科教學課程所需教學設備。 2. 辦理西大樓外牆整修工程。	1. 購置各科教學課程所需教學設備。 2. 辦理西大樓外牆整修工程。

二、上年度已過期間（109 年 1 月 1 日至 5 月 31 日止）計畫實施成果概述：

業務計畫	實施概況	實施成果
勞務收入	本年度截至 5 月 31 日止預計辦理教師甄選報名費收入。	本年度截至 5 月 31 日止未收取教師甄選報名費。
財產收入	本年度截至 5 月 31 日止預計辦理財產報廢變賣之殘值收入、教職員工停車收入、校園場地開放收入等。	本年度截至 5 月 31 日止已收取財產報廢變賣殘值收入 1 萬 1 千元、教職員工停車收入 9 千元、未收取校園場地開放收入等。
政府撥入收入	本年度截至 5 月 31 日止預計公庫撥入數。	本年度截至 5 月 31 日止已收取公庫撥入數 3,460 萬 2 千元及教育部之補助計畫 13 萬 4 千元。
教學收入	本年度截至 5 月 31 日止預計收取學生之 1 學期學費、雜費等收入。	本年度截至 5 月 31 日止已收取學生 1 學期學費、雜費等收入 30 萬 9 千元。
其他收入	本年度截至 5 月 31 日止預計收取數位學生證補卡及廠商履約逾期罰款等收入。	本年度截至 5 月 31 日止已收取數位學生證補卡及廠商履約逾期罰款等收入 38 萬 5 千元。
國民教育計畫	本年度截至 5 月 31 日止預計辦理教學事項為： 1. 辦理各項教學、學生事務及輔導等業務。 2. 新購教具、圖書等各科教學設備，充實各科教	1. 新購體育、自然、機具、特教、家具、圖書等各科教學設備，革新教學方法，充實各科教材，提高教學效能。

臺北市地方教育發展基金 - 臺北市士林區雨聲國民小學

業務計畫及預算概要

中華民國 110 年度

	<p>材及用具。</p> <p>3. 革新教學方法，提高教學效能。</p> <p>4. 辦理教師甄選、指定活動等項目。</p>	<p>2. 辦理教師甄選、社團活動、輔導活動、法治教育活動、性別平等教育宣導、教師進修研習等指定活動項目，藉由辦理各項活動可鍛鍊學童強健的身體，增進學童各項生活智能。</p>
學前教育計畫	<p>本年度截至 5 月 31 日止預計辦理教學事項為：</p> <p>1. 幼兒園各項教學及活動。</p> <p>2. 新購教學用品，革新教學方法，提高教學效能。</p> <p>3. 辦理幼兒園各項活動，鍛鍊幼兒強健的身體，增進幼兒各項生活智能。</p>	<p>1. 新購教具及圖書等教學設備，革新教學方法，充實教材，提高教學效能。</p> <p>2. 辦理幼兒園招生工作等項目，藉由辦理各項活動以鍛鍊幼兒強健的身體，增進幼兒各項生活智能。</p>
一般行政管理計畫	<p>本年度截至 5 月 31 日止預計辦理事項為：</p> <p>1. 綜理學校總務、人事、會計等業務。</p> <p>2. 配合校務推動行政處室支援工作，進而增進校務運作。</p>	<p>持續辦理學校總務、人事、會計等業務，並配合校務推動行政處室支援工作，進而增進校務運作，以達成預期目標。</p>
建築及設備計畫	<p>本年度截至 5 月 31 日止預計辦理事項為：</p> <p>1. 購置各科教學課程所需教學設備招標作業。</p> <p>2. 辦理屋頂防漏整修工程之建築師及工程招標作業。</p>	<p>1. 購置各科教學課程所需教學設備招標作業。</p> <p>2. 辦理屋頂防漏整修工程之建築師及工程招標作業。</p>

# 預算主要表

# 臺北市地方教育發展基金－臺北市士林區雨聲國民小學

## 基金來源、用途及餘絀預計表

中華民國110年度

單位：新臺幣千元

前年度決算數	項 目	本年度預算數	上年度預算數	比較增減（－）
78,746	基金來源	72,947	75,631	-2,684
2	勞務收入	2	3	-1
2	服務收入	2	3	-1
37	財產收入	89	32	57
29	財產處分收入	60	20	40
8	其他財產收入	29	12	17
75,294	政府撥入收入	69,048	71,891	-2,843
75,224	公庫撥款收入	69,048	71,891	-2,843
71	政府其他撥入收入			
2,961	教學收入	2,986	3,002	-16
2,961	學雜費收入	2,986	3,002	-16
452	其他收入	822	703	119
25	受贈收入			
427	雜項收入	822	703	119
78,653	基金用途	75,316	78,046	-2,730
47,592	國民教育計畫	48,229	47,808	421
13,636	學前教育計畫	13,330	13,536	-206
12,197	一般行政管理計畫	12,116	12,103	13
5,229	建築及設備計畫	1,641	4,599	-2,958
93	本期賸餘(短絀)	-2,369	-2,415	46
7,249	期初基金餘額	4,927	4,596	331
7,342	期末基金餘額	2,558	2,181	377

註：前年度決算數細數之和與總數或略有出入，係四捨五入關係，以下各表同。



# 臺北市地方教育發展基金－臺北市士林區雨聲國民小學

## 現金流量預計表

中華民國110年度

單位：新臺幣千元

項 目	本 預	年 算	度 數	說 明
業務活動之現金流量				
本期賸餘(短絀)			-2,369	
業務活動之淨現金流入(流出)			-2,369	
其他活動之現金流量				
其他活動之淨現金流入(流出)				
現金及約當現金之淨增(淨減)			-2,369	
期初現金及約當現金			7,251	
期末現金及約當現金			4,882	

註：本表係採現金及約當現金基礎，包括現金及自投資日起3個月內到期或清償之債權證券。

# 預算明細表

臺北市地方教育發展基金－臺北市士林區雨聲國民小學

基金來源－服務收入明細表

中華民國110年度

單位：新臺幣元

科 目	單位	本 年 度 預 算 數			說 明
		數量 業務量	利(費)率	金 額	
合計				2,000	
服務收入				2,000	較上年度預算數3,000元，減少1,000元。
	人	5	300	1,500	教師甄選報名費收入。
	年	1	500	500	配合預算編列至千元，增列進位數500元。

臺北市地方教育發展基金－臺北市士林區雨聲國民小學

基金來源－財產處分收入明細表

中華民國110年度

單位：新臺幣元

科 目	單位	本 年 度 預 算 數			說 明
		數量 業務量	利(費)率	金 額	
合計				60,000	
財產處分收入	年	1	60,000	60,000	較上年度預算數20,000元，增加40,000元。 財產報廢變賣收入。

# 臺北市地方教育發展基金－臺北市士林區雨聲國民小學

## 基金來源－其他財產收入明細表

中華民國110年度

單位：新臺幣元

科 目	單位	本 年 度 預 算 數			說 明
		數量 業務量	利(費)率	金 額	
合計				29,000	
其他財產收入				29,000	較上年度預算數12,000元，增加17,000元。
	年	1	28,000	28,000	教職員工停車收入。
	年	1	1,000	1,000	開放場地收入(收支對列)。

# 臺北市地方教育發展基金－臺北市士林區雨聲國民小學

## 基金來源－公庫撥款收入明細表

中華民國110年度

單位：新臺幣元

科 目	單位	本 年 度 預 算 數			說 明
		數量 業務量	利(費)率	金 額	
合計 公庫撥款收入	年	1	69,048,000	69,048,000 69,048,000 69,048,000	較上年度預算數71,891,000元， 減少2,843,000元。 市府補助款。

# 臺北市地方教育發展基金－臺北市士林區雨聲國民小學

## 基金來源－學雜費收入明細表

中華民國110年度

單位：新臺幣元

科 目	單 位	本 年 度 預 算 數			說 明
		數 量 業 務 量	利(費)率	金 額	
合計				2,986,000	
學雜費收入				2,986,000	較上年度預算數3,002,000元，減少16,000元。
	人、學期	10x2	2,745	54,900	幼兒園半日班雜費收入預估學生10人。
	人、學期	10x2	5,150	103,000	幼兒園半日班學費收入預估學生10人。
	人、學期	142x2	7,000	1,988,000	幼兒園全日班學費收入預估學生142人。
	人、學期	142x2	2,955	839,220	幼兒園全日班雜費收入預估學生142人。
	年	1	880	880	配合預算編列至千元，增列進位數880元。

# 臺北市地方教育發展基金－臺北市士林區雨聲國民小學

## 基金來源－雜項收入明細表

中華民國110年度

單位：新臺幣元

科 目	單位	本 年 度 預 算 數			說 明
		數量 業務量	利(費)率	金 額	
合計 雜項收入	年	1	822,000	822,000 822,000 822,000	較上年度預算數703,000元，增加119,000元。 數位學生證補卡費及罰款等收入。



# 臺北市地方教育發展基金－臺北市士林區雨聲國民小學

## 基金用途－國民教育計畫明細表

中華民國110年度

單位：新臺幣元

前年度 決算數	上年度 預算數	科 目	本 年 度 預 算 數	說 明
47,591,892	47,808,000	合 計	48,229,000	
44,204,581	45,025,000	用人費用	45,085,000	
20,681,856	20,616,000	正式員額薪資	20,928,000	較上年度預算數20,616,000元，增加312,000元。
20,681,856	20,616,000	職員薪金	20,928,000	
			19,548,000	教師23人薪金(詳用人費用彙計表)(含教育部補助導師費144,000元)。
			1,380,000	教師2人薪金(詳用人費用彙計表)(含教育部補助導師費12,000元)。
662,724	756,912	聘僱及兼職人員薪資	756,912	較上年度預算數756,912元，無增減。
418,992	418,992	約僱職員薪金	418,992	
			418,992	約僱充實行政人力1人薪金(詳聘用及約僱人員明細表)(教育部補助款)。
243,732	337,920	兼職人員酬金	337,920	
			51,200	補助調整授課特教教師鐘點費，2人*2節*40週*320元(教育部補助款)。
			5,120	補助調整授課鐘點費之外聘教師勞、健保及勞退費用(教育部補助款)。
			281,600	教師代課鐘點費，本校編制教師總人數33人，按9分之1計，編列4人，每人220節，總節數4人x220節=880節，每節320元。
385,152	408,213	超時工作報酬	404,513	較上年度預算數408,213元，減少3,700元。
385,152	408,213	加班費	404,513	
			402,663	不休假出勤加班費。
			925	教師甄選工作人員加班費。
			925	場地開放管理人員加班費(收支對列)。
4,756,396	4,675,372	獎金	4,740,372	較上年度預算數4,675,372元，增加65,000元。
2,102,545	2,046,000	考績獎金	2,072,000	
			1,957,000	依考績法規定核發之獎金。
			115,000	依考績法規定核發之獎金。
2,653,851	2,629,372	年終獎金	2,668,372	
			2,443,500	依規定於年節加發之獎金。
			172,500	依規定於年節加發之獎金。
			52,372	約僱充實行政人力依規定於年節加發之獎

# 臺北市地方教育發展基金－臺北市士林區雨聲國民小學

## 基金用途－國民教育計畫明細表

中華民國110年度

單位：新臺幣元

前年度 決算數	上年度 預算數	科 目	本 年 度 預 算 數	說 明
14,479,124	15,352,696	退休及卹償金	15,077,080	金(教育部補助款)。 較上年度預算數15,352,696元，減少275,616元。
14,126,233	15,070,696	職員退休及離職金	14,795,080	
			112,320	提撥退撫基金。
			37,000	退休人員年終慰問金。
			12,988,800	退休人員月退休金，33人*32,800元*12月=12,988,800元。
			15,216	約僱充實行政人力提撥離職儲金(教育部補助款)。
			1,641,744	提撥退撫基金。
352,891	282,000	卹償金	282,000	
			259,000	遺族年撫卹金(自101年4月起至111年3月止，分10年編列給付)。
			23,000	遺族年撫卹金(自107年12月起至117年11月止，分10年編列給付)。
3,239,329	3,215,807	福利費	3,178,123	較上年度預算數3,215,807元，減少37,684元。
2,070,073	1,753,392	分擔員工保險費	1,785,036	
			114,276	分擔公保、勞保、健保費。
			33,420	約僱充實行政人力分擔勞保、健保費(教育部補助款)。
			1,637,340	分擔公保、勞保、健保費。
41,500	127,500	傷病醫藥費	133,500	
			6,000	職業安全衛生健康檢查經費，5人*1,200元(新增)。
			31,500	健康檢查補助費，9人*3,500元。
			96,000	健康檢查補助費，6人*16,000元。
233,250	259,560	員工通勤交通費	259,560	
			25,200	教師上下班交通費，2人*10月*2段*630元。
			151,200	教師上下班交通費，12人*10月*2段*630元。
			83,160	教師兼行政上下班交通費，11人*12月*1段*630元。
894,506	1,075,355	其他福利費	1,000,027	

# 臺北市地方教育發展基金－臺北市士林區雨聲國民小學

## 基金用途－國民教育計畫明細表

中華民國110年度

單位：新臺幣元

前年度 決算數	上年度 預算數	科 目	本 年 度 預 算 數	說 明
			365,000	喪葬補助，2人*5月*36,500元。
			125,420	結婚補助，2人*2月*31,355元。
			277,607	子女教育補助費。
			6,000	遺族三節慰問金，1人*6,000元(自101年4月起至111年3月止，分10年編列給付)。
			42,000	退休人員三節慰問金，7人*6,000元。
			2,000	退休人員子女教育補助費。
			6,000	遺族三節慰問金，1人*6,000元(自107年12月起至117年11月止，分10年編列給付)。
			176,000	休假旅遊補助費。
1,956,154	1,572,000	服務費用	1,616,000	
618,039	582,690	水電費	591,459	較上年度預算數582,690元，增加8,769元。
546,164	519,414	工作場所電費	519,584	
			519,584	班級電費。
71,875	63,276	工作場所水費	71,875	
			71,875	班級水費。
25,950	28,520	旅運費	28,520	較上年度預算數28,520元，無增減。
25,950	28,520	國內旅費	28,520	
			23,250	校外教學隨隊人員出差旅費，5人*3天*1,550元。
			5,270	因公出差旅費。
784,201	541,200	修理保養及保固費	539,200	較上年度預算數541,200元，減少2,000元。
691,709	450,400	一般房屋修護費	448,400	
			428,400	學校校舍及其他建築物等之修理(85%)。
			20,000	小田園菜圃區環境維護及棚架整修。
92,492	90,800	機械及設備修護費	90,800	
			15,200	電腦設備維護費(電腦專案計畫)。
			75,600	各項教學設備及其他公用用具等之保養修理(15%)。
161,999	194,640	一般服務費	194,640	較上年度預算數194,640元，無增減。
126,794	144,640	計時與計件人員酬金	144,640	
			128,000	閩客語教學支援人員鐘點費，10人*1節*40週*320元。
			16,640	閩客語教學支援人員鐘點費之外聘人員勞、健保及勞退費用。

# 臺北市地方教育發展基金－臺北市士林區雨聲國民小學

## 基金用途－國民教育計畫明細表

中華民國110年度

單位：新臺幣元

前年度 決算數	上年度 預算數	科 目	本 年 度 預 算 數	說 明
35,205	50,000	體育活動費	50,000	
			46,000	文康活動費，本校編列教師23人，每人編列2,000元。
			4,000	文康活動費，本校資源班編列教師2人，每人編列2,000元。
365,965	224,950	專業服務費	262,181	較上年度預算數224,950元，增加37,231元。
74,232	39,200	講課鐘點、稿費、出席審查及查詢費	63,200	
			6,000	小田園外聘講座鐘點費，3節*2,000元。
			18,000	性別平等教育宣導、性別事件調查及行為人性平課程等外聘講座鐘點費，9節*2,000元。
			8,000	家長教育成長暨志工培訓外聘講座鐘點費，4節*2,000元。
			7,200	資源班教材編輯費，1班*12月*600元。
			24,000	專業成長外聘講座鐘點費，12節*2,000元。
44,250	37,200	委託檢驗(定)試驗認證費	51,006	
			6,000	飲水機水質檢驗費，5臺*1,200元。
			45,006	建物公共安全檢查、消防安全檢測費等(普通班級業務費)。
	1,150	試務甄選費	575	
			575	教師甄選試務費用。
5,500		電腦軟體服務費		
241,983	147,400	其他專業服務費	147,400	
			43,200	游泳池水電清潔維護費，6班*7,200元(4-6年級)。
			20,000	學生輔導指導費。
			5,000	學童牙齒檢查費。
			36,000	工作人員午餐指導費，8人*9月*500元(20班以下工作人員8人)。
			43,200	學童午餐指導費，12班*1人*9月*400元(1至6年級)。
1,097,146	831,000	材料及用品費	1,039,000	
437,196	191,688	使用材料費	439,200	較上年度預算數191,688元，增加247,512元。

# 臺北市地方教育發展基金－臺北市士林區雨聲國民小學

## 基金用途－國民教育計畫明細表

中華民國110年度

單位：新臺幣元

前年度 決算數	上年度 預算數	科 目	本 年 度 預 算 數	說 明
437,196	191,688	設備零件	439,200	
			50,400	電腦設備維護及管理費，8班*6,300元(3-6年級)。
			10,000	小田園食農教育課程烹飪設備1批。
			4,000	三腳架1架(由班級設備費移列)(新增)。
			4,000	錄音筆，2套*2,000元(由班級設備費移列)(新增)。
			3,000	簡報器1個(由班級設備費移列)(新增)。
			6,000	殺菌烘碗機1臺(由班級設備費移列)(新增)。
			4,000	帳篷1頂(由班級設備費移列)(新增)。
			4,000	地墊，2張*2,000元(由班級設備費移列)(新增)。
			8,000	醫用屏風1座(由班級設備費移列)(新增)。
			8,000	熱昇華印表機1臺(由班級設備費移列)(新增)。
			46,800	行動顯微鏡，12個*3,900元(由班級設備費移列)(新增)。
			9,000	綠屋頂計畫等壓滴灌管，30公尺*300元。
			238,800	T8LED4尺2管格柵式燈管，199盞*1,200元(新增)。
			43,200	T8LED4尺2管黑板燈燈管，36盞*1,200元(新增)。
659,950	639,312	用品消耗	599,800	較上年度預算數639,312元，減少39,512元。
5,946	7,500	辦公(事務)用品	7,275	
			7,200	資源班業務費。
			75	場地開放用文具紙張等辦公用品(收支對列)。
39,813	43,492	報章雜誌	42,571	
			6,000	圖書(由資源班設備費移列)(新增)。
			36,571	圖書(由班級設備費移列)。
15,000	15,000	醫療用品(非醫療院所使用)	15,000	
			15,000	健康中心藥品(30班以下基數15,000元)。
599,191	573,320	其他用品消耗	534,954	
			22,100	教學用教科書，13班*1,700元。
			165,840	國小普通班級教學材料費，12班*13,820

# 臺北市地方教育發展基金－臺北市士林區雨聲國民小學

## 基金用途－國民教育計畫明細表

中華民國110年度

單位：新臺幣元

前年度 決算數	上年度 預算數	科 目	本 年 度 預 算 數	說 明
				元。
			31,200	敬師活動費，52人*600元。
			20,000	兒童節慶活動費。
			79,794	普通班級業務費(含垃圾袋費用、消毒藥水、衛生清潔用品、衛生紙及教室布置費)計算如下：18班*7,200元=129,600元，除依實際需求移列建物公共安全檢查、消防安全檢測費等45,006元、電錶月租費4,800元外，其餘如列數。
			13,820	資源班教學材料費。
			49,400	運動會經費(每班300元*18班+44,000元=49,400元)。
			2,000	家長教育成長暨志工培訓用教材、雜支及場地布置等。
			48,000	國小學生活動費，240人*2學期*100元。
			2,000	性別平等教育宣導、性別事件調查及行為人性平課程用教材、雜支及場地布置等。
			28,800	小田園菜圃區種子、肥料等材料費。
			6,000	專業成長教材、雜支及場地布置等。
			25,000	綠屋頂計畫農作菜苗、攀爬植物。
			30,000	綠屋頂計畫培養土、泥土，150包*200元。
			11,000	綠屋頂計畫肥料，110包*100元。
10,050	15,000	租金、償債、利息及相關手續費	15,000	
5,250	10,200	交通及運輸設備租金	10,200	較上年度預算數10,200元，無增減。
5,250	10,200	車租	10,200	
			10,200	小田園縣市農事田園交流車租，2輛*5,100元。
4,800	4,800	雜項設備租金	4,800	較上年度預算數4,800元，無增減。
4,800	4,800	雜項設備租金	4,800	
			4,800	電錶月租費，12月*400元(普通班級業務費)。
232,564	199,000	會費、捐助、補助、分攤、照護、救濟與交流活動費	308,000	
10,000	10,000	捐助、補助與獎助	10,000	較上年度預算數10,000元，無增減。
10,000	10,000	獎助學員生給與	10,000	

# 臺北市地方教育發展基金－臺北市士林區雨聲國民小學

## 基金用途－國民教育計畫明細表

中華民國110年度

單位：新臺幣元

前年度 決算數	上年度 預算數	科 目	本 年 度 預 算 數	說 明
			10,000	教育關懷獎每校推薦1名學生獎助金。
222,564	189,000	補貼、獎勵、慰問、照護與救濟	298,000	較上年度預算數189,000元，增加109,000元。
222,564	189,000	其他補貼、獎勵、慰問、照護與救濟	298,000	
			100	配合預算編列至千元，增列進位數100元。
			15,000	本市市民第3胎就讀國小教育補助費，15人*1,000元。
			150,000	清寒學生餐費補助，15人*200日*50元。
			20,000	弱勢學生冷氣使用費補助費用，25人*800元。
			42,500	弱勢學生教科書補助費用，25人*1,700元。
			70,400	補助學校午餐使用有機蔬菜或有機米計畫，220人*40週*1次*8元。
91,397	166,000	其他	166,000	
91,397	166,000	其他支出	166,000	較上年度預算數166,000元，無增減。
91,397	166,000	其他	166,000	
			24,000	班級自治費，240人*2學期*50元。
			30,000	課後社團活動費。
			11,200	國小游泳檢測未通過學生暑期游泳訓練班報名費，2班*5,600元(6年級)。
			100,800	執行學生路隊安全導護及導護志工保險費(19班以下按4人計算，4人*2學期*20週*5日*2次*63元=100,800元)。

# 臺北市地方教育發展基金－臺北市士林區雨聲國民小學

## 基金用途－學前教育計畫明細表

中華民國110年度

單位：新臺幣元

前年度 決算數	上年度 預算數	科 目	本 年 度 預 算 數	說 明
13,635,542	13,536,000	合計	13,330,000	
13,280,907	13,112,000	用人費用	13,052,000	
9,503,146	9,304,500	正式員額薪資	9,304,500	較上年度預算數9,304,500元，無增減。
8,784,766	8,584,500	職員薪金	8,584,500	
			8,541,300	教職員9人及教保員5人薪金(詳用人費用彙計表)(含教育部補助款教保員381,980元)。
			43,200	教保費，4人*12月*900元。
718,380	720,000	工員工資	720,000	
			720,000	工員2人工資(詳用人費用彙計表)(含教育部補助款220,090元)。
108,143	154,813	超時工作報酬	154,813	較上年度預算數154,813元，無增減。
108,143	154,813	加班費	154,813	
			154,813	不休假出勤加班費。
1,771,827	1,732,243	獎金	1,672,243	較上年度預算數1,732,243元，減少60,000元。
604,225	595,000	考績獎金	535,000	
			535,000	依考績法規定核發之獎金。
1,167,602	1,137,243	年終獎金	1,137,243	
			1,137,243	依規定於年節加發之獎金。
733,256	857,952	退休及卹償金	857,952	較上年度預算數857,952元，無增減。
688,094	836,352	職員退休及離職金	836,352	
			836,352	提撥退撫基金。
45,162	21,600	工員退休及離職金	21,600	
			21,600	提撥勞工退休準備金。
1,164,535	1,062,492	福利費	1,062,492	較上年度預算數1,062,492元，無增減。
964,325	843,432	分擔員工保險費	843,432	
			843,432	分擔公保、勞保、健保費。
1,560	6,880	傷病醫藥費	6,880	
			5,160	幼兒園教保人員健康檢查費，6人*860元。
			1,720	幼兒園廚工健康檢查費，2人*860元。
166,650	180,180	員工通勤交通費	180,180	
			105,840	教師兼行政、教保員、職員上下班交通費，7人*12月*2段*630元。
			44,100	教師上下班交通費，7人*10月*1段*630元。



# 臺北市地方教育發展基金－臺北市士林區雨聲國民小學

## 基金用途－學前教育計畫明細表

中華民國110年度

單位：新臺幣元

前年度 決算數	上年度 預算數	科 目	本 年 度 預 算 數	說 明
			30,240	廚工上下班交通費，2人*12月*2段*630元。
32,000	32,000	其他福利費	32,000	
			32,000	休假旅遊補助費。
192,846	95,000	服務費用	95,000	
4,400		印刷裝訂與廣告費		
4,400		印刷及裝訂費		
97,650		修理保養及保固費		
97,650		一般房屋修護費		
18,796	32,000	一般服務費	32,000	較上年度預算數32,000元，無增減。
18,796	32,000	體育活動費	32,000	
			18,000	文康活動費，本校編列教職員9人，每人編列2,000元。
			14,000	文康活動費，本校編列契約進用教保員5人，廚工2人，合計7人，每人編列2,000元(上述人員係幼托整合前得編列文康活動費之人員)。
72,000	63,000	專業服務費	63,000	較上年度預算數63,000元，無增減。
9,000		講課鐘點、稿費、出席審查及查詢費		
63,000	63,000	其他專業服務費	63,000	
			54,000	帶班導師學生午餐指導費，6班*2人*9月*500元。
			9,000	專任主任及增置教保員學生午餐指導費，2人*9月*500元。
30,038	114,000	材料及用品費	14,000	
21,790	114,000	使用材料費	14,000	較上年度預算數114,000元，減少100,000元。
			14,000	
21,790	114,000	設備零件	14,000	
			12,000	加高式白板組(座高134CM)，3組*4,000元(由幼兒園設備費移列)(新增)。
			2,000	DVD影音光碟機1臺(由幼兒園設備費移列)(新增)。
8,248		用品消耗		
3,210		報章雜誌		
5,038		其他用品消耗		

# 臺北市地方教育發展基金－臺北市士林區雨聲國民小學

## 基金用途－學前教育計畫明細表

中華民國110年度

單位：新臺幣元

前年度 決算數	上年度 預算數	科 目	本 年 度 預 算 數	說 明
75,291	119,000	會費、捐助、補助、分攤、照護、救濟與交流活動費	73,000	
75,291	119,000	補貼、獎勵、慰問、照護與救濟	73,000	較上年度預算數119,000元，減少46,000元。
75,291	119,000	其他補貼、獎勵、慰問、照護與救濟	73,000	
			46,532	低收入戶家庭幼生月費補助，2人*2學期*11,633元。
			25,728	補助學校午餐使用有機蔬菜或有機米計畫，134人*40週*1次*4.8元。
			740	配合預算編列至千元，增列進位數740元。
56,460	96,000	其他	96,000	
56,460	96,000	其他支出	96,000	較上年度預算數96,000元，無增減。
56,460	96,000	其他	96,000	
			96,000	幼兒導護費(4班以上按4人計算，4人*2學期*20週*5日*2次*60元=96,000元)。

# 臺北市地方教育發展基金－臺北市士林區雨聲國民小學

## 基金用途－一般行政管理計畫明細表

中華民國110年度

單位：新臺幣元

前年度 決算數	上年度 預算數	科 目	本 年 度 預 算 數	說 明
12,197,114	12,103,000	合計	12,116,000	
10,410,937	10,116,000	用人費用	10,116,000	
7,075,105	6,768,000	正式員額薪資	6,768,000	較上年度預算數6,768,000元，無增減。
6,090,625	5,880,000	職員薪金	5,880,000	5,880,000 教職員8人薪金(詳用人費用彙計表)。
412,500	372,000	工員工資	372,000	372,000 工員1人工資(詳用人費用彙計表)。
571,980	516,000	警餉	516,000	516,000 校警1人薪金(詳用人費用彙計表)。
278,949	428,917	超時工作報酬	428,917	較上年度預算數428,917元，無增減。
278,949	428,917	加班費	428,917	108,051 颱風輪值及各項業務加班費。 320,866 不休假出勤加班費。
1,510,371	1,517,227	獎金	1,517,227	較上年度預算數1,517,227元，無增減。
715,423	672,000	考績獎金	672,000	672,000 依考績法規定核發之獎金。
794,948	845,227	年終獎金	845,227	845,227 依規定於年節加發之獎金。
609,748	540,912	退休及卹償金	540,912	較上年度預算數540,912元，無增減。
568,492	511,152	職員退休及離職金	511,152	511,152 提撥退撫基金。
41,256	29,760	工員退休及離職金	29,760	29,760 提撥勞工退休準備金。
936,764	860,944	福利費	860,944	較上年度預算數860,944元，無增減。
662,789	587,544	分擔員工保險費	587,544	587,544 分擔公保、勞保、健保費。
116,100	113,400	員工通勤交通費	113,400	7,560 工友上下班交通費，1人*12月*1段*630元。 75,600 職員上下班交通費，5人*12月*2段*630元。 30,240 職員上下班交通費，4人*12月*1段*630元。
157,875	160,000	其他福利費	160,000	160,000 休假旅遊補助費。
1,527,127	1,720,000	服務費用	1,735,000	
1,355,527	1,168,680	一般服務費	1,183,452	較上年度預算數1,168,680元，增加14,772

# 臺北市地方教育發展基金－臺北市士林區雨聲國民小學

## 基金用途－一般行政管理計畫明細表

中華民國110年度

單位：新臺幣元

前年度 決算數	上年度 預算數	科 目	本 年 度 預 算 數	說 明
8,384	3,768	佣金、匯費、經理費及手續費	3,768	元。
			3,768	委託超商代收學雜費手續費，314人*2學期*6元。
1,331,618	1,144,912	外包費	1,159,684	
			160,000	消化超額職工4人(技工、工友)業務外包費。
			432,000	職工(技工、工友)業務外包費，1人*12月*36,000元。
			567,684	校警勞務外包費，1人*12月*47,307元。
15,525	20,000	體育活動費	20,000	
			20,000	文康活動費，本校編列教職員8人，工員1人，校警1人，合計10人，每人編列2,000元。
99,600	479,320	專業服務費	479,548	較上年度預算數479,320元，增加228元。
99,600	479,320	其他專業服務費	479,548	
			99,600	校園安全機械定點保全費用。
			379,948	校園安全機動巡邏保全費用。
72,000	72,000	公共關係費	72,000	較上年度預算數72,000元，無增減。
72,000	72,000	公共關係費	72,000	
			72,000	校長特別費，12月*6,000元。
258,050	266,000	材料及用品費	264,000	
258,050	266,000	用品消耗	264,000	較上年度預算數266,000元，減少2,000元。
255,050	260,700	辦公(事務)用品	260,900	
			540	配合預算編列至千元，增列進位數540元。
			260,360	統籌業務費計算如下：普通班12班、附設幼兒園6班，1,290元*15班*12月=232,200元，810元*3班*12月=29,160元，以上合計261,360元，除依實際需求移列會費1,000元外，其餘如列數。
3,000	5,300	服裝	3,100	
			1,100	校警皮鞋，1人*1雙*1,100元。
			400	校警服裝配備1人。
			100	校警襪子1雙。

# 臺北市地方教育發展基金－臺北市士林區雨聲國民小學

## 基金用途－一般行政管理計畫明細表

中華民國110年度

單位：新臺幣元

前年度 決算數	上年度 預算數	科 目	本 年 度 預 算 數	說 明
			1,500	校警夏服，1人*1套*1,500元(成立第36年)。
1,000	1,000	會費、捐助、補助、分攤、照護 、救濟與交流活動費	1,000	
1,000	1,000	會費	1,000	較上年度預算數1,000元，無增減。
1,000	1,000	職業團體會費	1,000	
			1,000	護理師1人公會會費(統籌業務費)。

# 臺北市地方教育發展基金－臺北市士林區雨聲國民小學

## 基金用途－建築及設備計畫明細表

中華民國110年度

單位：新臺幣元

前年度 決算數	上年度 預算數	科 目	本 年 度 預 算 數	說 明
5,228,878	4,599,000	合計	1,641,000	
5,228,878	4,599,000	購建固定資產、無形資產及非理財 目的之長期投資	1,641,000	
1,378,780	1,352,000	購建固定資產	659,000	
1,378,780	1,352,000	一般建築及設備計畫	659,000	
		班級設備	235,608	
		購置機械及設備	149,608	
			23,000	新購解剖顯微鏡(10X*30X雙眼 LED蓄電三光源)1臺。
			38,608	新購複式顯微鏡(1000X中型雙 眼LED蓄電式)1臺。
			15,000	汰換數位相機(光學變焦鏡頭 、微距拍攝)1臺。
			33,000	汰換數位攝影機(縮時攝影、 防手震、自動對焦)1臺。
			40,000	汰換液晶視力檢查器1臺。
		購置雜項設備	86,000	
			20,000	新購A4平板燙印機1臺。
			28,000	新購籬笆剪1臺。
			38,000	新購碎紙機(雙開式)，2臺 *19,000元。
		特殊班設備	10,000	
		購置機械及設備	10,000	
			10,000	新購條碼標籤列印機1臺。
		資訊設備	311,392	
		購置機械及設備	311,392	
			137,500	新購筆記型電腦，5部*27,500 元(電腦專案計畫)。
			76,000	汰換網路及資訊周邊設備(電 腦專案計畫)。
			97,892	汰換桌上型電腦(含顯示器)，4 部*24,473元(電腦專案計畫)。
		幼兒園設備	102,000	
		購置雜項設備	102,000	
			30,000	新購單位積木1套。
			72,000	汰換可移動牆面遊戲收納櫃 ，6組*12,000元。

臺北市地方教育發展基金－臺北市士林區雨聲國民小學

基金用途－建築及設備計畫明細表

中華民國110年度

單位：新臺幣元

前年度 決算數	上年度 預算數	科 目	本 年 度 預 算 數	說 明
1,378,780	1,352,000	校園設備		
1,081,640	703,000	購置機械及設備		
73,640		購置交通及運輸設備		
223,500	649,000	購置雜項設備		
30,500	36,000	購置無形資產	36,000	
30,500	36,000	一般建築及設備計畫	36,000	
		資訊設備	36,000	
		購置電腦軟體	36,000	
			36,000	電腦教學軟體費(電腦專案計畫)。
30,500	36,000	校園軟體設備		
30,500	36,000	購置電腦軟體		
3,819,598	3,211,000	遞延支出	946,000	
3,819,598	3,211,000	一般建築及設備計畫	946,000	
		生態池整修工程	946,000	
		其他遞延支出	946,000	
			874,260	一、施工費。
			55,078	二、委託技術服務費(總包價法)。
			16,662	三、工程管理費(按施工費約2%提列)。
3,819,598	3,211,000	校園整修工程		
3,819,598	3,211,000	遞延修繕房屋建築支出		

本 頁 空 白



# 預算參考表

# 臺北市地方教育發展基金－臺北市士林區雨聲國民小學

## 預計平衡表

中華民國110年12月31日

單位：新臺幣千元

108年(前年) 12月31日 決算數	科 目	110年12月31日 預計數	109年12月31日 預計數	比較增減(-)
587,013	資產合計	582,229	584,598	-2,369
587,013	資產	582,229	584,598	-2,369
9,874	流動資產	5,090	7,459	-2,369
9,666	現金	4,882	7,251	-2,369
9,666	銀行存款	4,882	7,251	-2,369
	應收款項			
	其他應收款			
208	預付款項	208	208	
208	預付費用	208	208	
3,441	投資、長期應收款項、貸墊款及準備金	3,441	3,441	
3,441	準備金	3,441	3,441	
1,383	退休及離職準備金	1,383	1,383	
2,058	其他準備金	2,058	2,058	
573,698	其他資產	573,698	573,698	
573,698	什項資產	573,698	573,698	
44	暫付及待結轉帳項	44	44	
573,654	代管資產	573,654	573,654	
587,013	負債及基金餘額合計	582,229	584,598	-2,369
579,671	負債	579,671	579,671	
4,189	流動負債	4,189	4,189	
4,189	應付款項	4,189	4,189	
3,606	應付代收款	3,606	3,606	
583	應付費用	583	583	
575,482	其他負債	575,482	575,482	
575,482	什項負債	575,482	575,482	
445	存入保證金	445	445	
1,383	應付退休及離職金	1,383	1,383	
573,654	應付代管資產	573,654	573,654	
7,342	基金餘額	2,558	4,927	-2,369
7,342	基金餘額	2,558	4,927	-2,369
7,342	基金餘額	2,558	4,927	-2,369
7,342	累積餘額	2,558	4,927	-2,369

註：1.信託代理與保證資產(負債)前年度決算數0元，上年度預計數0元，本年度預計數0元。2.或有資產(負債)0元。3.本基金自93年度起，本固定項目分開原則，將屬長期固定帳項，包括固定資產3,546,477元、無形資產110,822元及長期債務0元等，另立帳類管理，未納入本表。

臺北市地方教育發展基金一

各項費用

中華民國

前年度 決算數	上年度 預算數	計畫別		合計	國民教育計畫
		用途別科目			
78,653,426	78,046,000	合計		75,316,000	48,229,000
67,896,425	68,253,000	用人費用		68,253,000	45,085,000
37,260,107	36,688,500	正式員額薪資		37,000,500	20,928,000
35,557,247	35,080,500	職員薪金		35,392,500	20,928,000
1,130,880	1,092,000	工員工資		1,092,000	
571,980	516,000	警餉		516,000	
662,724	756,912	聘僱及兼職人員薪資		756,912	756,912
418,992	418,992	約僱職員薪金		418,992	418,992
243,732	337,920	兼職人員酬金		337,920	337,920
772,244	991,943	超時工作報酬		988,243	404,513
772,244	991,943	加班費		988,243	404,513
8,038,594	7,924,842	獎金		7,929,842	4,740,372
3,422,193	3,313,000	考績獎金		3,279,000	2,072,000
4,616,401	4,611,842	年終獎金		4,650,842	2,668,372
15,822,128	16,751,560	退休及卹償金		16,475,944	15,077,080
15,382,819	16,418,200	職員退休及離職金		16,142,584	14,795,080
86,418	51,360	工員退休及離職金		51,360	
352,891	282,000	卹償金		282,000	282,000
5,340,628	5,139,243	福利費		5,101,559	3,178,123
3,697,187	3,184,368	分擔員工保險費		3,216,012	1,785,036
43,060	134,380	傷病醫藥費		140,380	133,500
516,000	553,140	員工通勤交通費		553,140	259,560
1,084,381	1,267,355	其他福利費		1,192,027	1,000,027
3,676,127	3,387,000	服務費用		3,446,000	1,616,000
618,039	582,690	水電費		591,459	591,459
546,164	519,414	工作場所電費		519,584	519,584
71,875	63,276	工作場所水費		71,875	71,875
25,950	28,520	旅運費		28,520	28,520
25,950	28,520	國內旅費		28,520	28,520
4,400		印刷裝訂與廣告費			
4,400		印刷及裝訂費			

# 臺北市士林區雨聲國民小學

## 彙計表

110年度

單位：新臺幣元

學前教育計畫	一般行政管理計畫	建築及設備計畫			
13,330,000	12,116,000	1,641,000			
13,052,000	10,116,000				
9,304,500	6,768,000				
8,584,500	5,880,000				
720,000	372,000				
	516,000				
154,813	428,917				
154,813	428,917				
1,672,243	1,517,227				
535,000	672,000				
1,137,243	845,227				
857,952	540,912				
836,352	511,152				
21,600	29,760				
1,062,492	860,944				
843,432	587,544				
6,880					
180,180	113,400				
32,000	160,000				
95,000	1,735,000				

臺北市地方教育發展基金一

各項費用

中華民國

前年度 決算數	上年度 預算數	計畫別		合計	國民教育計畫
		用途別科目			
881,851	541,200	修理保養及保固費		539,200	539,200
789,359	450,400	一般房屋修護費		448,400	448,400
92,492	90,800	機械及設備修護費		90,800	90,800
1,536,322	1,395,320	一般服務費		1,410,092	194,640
8,384	3,768	佣金、匯費、經理費及手續費		3,768	
1,331,618	1,144,912	外包費		1,159,684	
126,794	144,640	計時與計件人員酬金		144,640	144,640
69,526	102,000	體育活動費		102,000	50,000
537,565	767,270	專業服務費		804,729	262,181
83,232	39,200	講課鐘點、稿費、出席審查及查詢費		63,200	63,200
44,250	37,200	委託檢驗(定)試驗認證費		51,006	51,006
	1,150	試務甄選費		575	575
5,500		電腦軟體服務費			
404,583	689,720	其他專業服務費		689,948	147,400
72,000	72,000	公共關係費		72,000	
72,000	72,000	公共關係費		72,000	
1,385,234	1,211,000	材料及用品費		1,317,000	1,039,000
458,986	305,688	使用材料費		453,200	439,200
458,986	305,688	設備零件		453,200	439,200
926,248	905,312	用品消耗		863,800	599,800
260,996	268,200	辦公(事務)用品		268,175	7,275
43,023	43,492	報章雜誌		42,571	42,571
3,000	5,300	服裝		3,100	
15,000	15,000	醫療用品(非醫療院所使用)		15,000	15,000
604,229	573,320	其他用品消耗		534,954	534,954
10,050	15,000	租金、償債、利息及相關手續費		15,000	15,000
5,250	10,200	交通及運輸設備租金		10,200	10,200
5,250	10,200	車租		10,200	10,200
4,800	4,800	雜項設備租金		4,800	4,800
4,800	4,800	雜項設備租金		4,800	4,800
5,228,878	4,599,000	購建固定資產、無形資產及非理財目的之長期投資		1,641,000	

# 臺北市士林區雨聲國民小學

## 彙計表

110年度

單位：新臺幣元

學前教育計畫	一般行政管理計畫	建築及設備計畫			
32,000	1,183,452				
	3,768				
	1,159,684				
32,000	20,000				
63,000	479,548				
63,000	479,548				
	72,000				
	72,000				
14,000	264,000				
14,000					
14,000					
	264,000				
	260,900				
	3,100				
		1,641,000			

臺北市地方教育發展基金一

各項費用

中華民國

前年度 決算數	上年度 預算數	計畫別	合計	國民教育計畫
		用途別科目		
1,378,780	1,352,000	購建固定資產	659,000	
1,081,640	703,000	購置機械及設備	471,000	
73,640		購置交通及運輸設備		
223,500	649,000	購置雜項設備	188,000	
30,500	36,000	購置無形資產	36,000	
30,500	36,000	購置電腦軟體	36,000	
3,819,598	3,211,000	遞延支出	946,000	
3,819,598	3,211,000	遞延修繕房屋建築支出		
		其他遞延支出	946,000	
308,855	319,000	會費、捐助、補助、分攤、照護、救濟 與交流活動費	382,000	308,000
1,000	1,000	會費	1,000	
1,000	1,000	職業團體會費	1,000	
10,000	10,000	捐助、補助與獎助	10,000	10,000
10,000	10,000	獎助學員生給與	10,000	10,000
297,855	308,000	補貼、獎勵、慰問、照護與救濟	371,000	298,000
297,855	308,000	其他補貼、獎勵、慰問、照護與救濟	371,000	298,000
147,857	262,000	其他	262,000	166,000
147,857	262,000	其他支出	262,000	166,000
147,857	262,000	其他	262,000	166,000

# 臺北市士林區雨聲國民小學

## 彙計表

110年度

單位：新臺幣元

學前教育計畫	一般行政管理計畫	建築及設備計畫			
		659,000			
		471,000			
		188,000			
		36,000			
		36,000			
		946,000			
		946,000			
73,000	1,000				
	1,000				
	1,000				
73,000					
73,000					
96,000					
96,000					
96,000					



# 臺北市地方教育發展基金－臺北市士林區雨聲國民小學

## 員工人數彙計表

中華民國110年度

單位：人

計 畫 及 項 目	上年度最高可 進用員額數	本年度 增減(-)數	本年度最高可 進用員額數	說 明
合計	52		52	
國民教育計畫部分	26		26	
職員	25		25	
約僱	1		1	
學前教育計畫部分	16		16	
職員	14		14	
技工	2		2	
一般行政管理計畫部分	10		10	
職員	8		8	
駐衛警	1		1	
工友	1		1	

註：1.本表約僱、聘用係指奉准有案之約聘僱人員。

2.外包費編列工友外包1人、校警外包1人、消化超額職工業務外包費等，計115萬9,684元。

3.計時與計件人員酬金編列閩客語教學支援人員鐘點費等，計14萬4,640元。

本 頁 空 白

臺北市地方教育發展基金一

用人費用

中華民國

計畫及項目	合計	正式 員額 薪資	聘僱 人員 薪資	超時 工作 報酬	津貼	獎 金		
						年終獎金	考績獎金	其他
合計	68,253,000	37,000,500	418,992	988,243		4,650,842	3,279,000	
國民教育計畫	45,085,000	20,928,000	418,992	404,513		2,668,372	2,072,000	
職員薪金	20,928,000	20,928,000						
約僱職員薪金	418,992		418,992					
兼職人員酬金	337,920							
加班費	404,513			404,513				
考績獎金	2,072,000						2,072,000	
年終獎金	2,668,372					2,668,372		
職員退休及離職金	14,795,080							
卹償金	282,000							
分擔員工保險費	1,785,036							
傷病醫藥費	133,500							
員工通勤交通費	259,560							
其他福利費	1,000,027							
學前教育計畫	13,052,000	9,304,500		154,813		1,137,243	535,000	
職員薪金	8,584,500	8,584,500						
工員工資	720,000	720,000						
加班費	154,813			154,813				
考績獎金	535,000						535,000	
年終獎金	1,137,243					1,137,243		
職員退休及離職金	836,352							

# 臺北市士林區雨聲國民小學

## 彙計表

110年度

單位：新臺幣元

退休及卹償金		資遣費	福 利 費					提繳費	兼任 人員 用人 費用
退休金	卹償金		分擔 保險費	傷病 醫藥費	提撥 福利金	員工通勤 交通費	其他		
16,193,944	282,000		3,216,012	140,380		553,140	1,192,027	337,920	
14,795,080	282,000		1,785,036	133,500		259,560	1,000,027	337,920	
14,795,080	282,000		1,785,036	133,500		259,560	1,000,027	337,920	
857,952			843,432	6,880		180,180	32,000		
836,352									

臺北市地方教育發展基金一

用人費用

中華民國

計畫及項目	合計	正式 員額 薪資	聘僱 人員 薪資	超時 工作 報酬	津貼	獎 金		
						年終獎金	考績獎金	其他
工員退休 及離職金	21,600							
分擔員工 保險費	843,432							
傷病醫藥 費	6,880							
員工通勤 交通費	180,180							
其他福利 費	32,000							
一般行政管 理計畫	10,116,000	6,768,000		428,917		845,227	672,000	
職員薪金	5,880,000	5,880,000						
工員工資	372,000	372,000						
警餉	516,000	516,000						
加班費	428,917			428,917				
考績獎金	672,000						672,000	
年終獎金	845,227					845,227		
職員退休 及離職金	511,152							
工員退休 及離職金	29,760							
分擔員工 保險費	587,544							
員工通勤 交通費	113,400							
其他福利 費	160,000							

註：1.本表兼任人員用人費用，係學校教職員兼課或請假代課鐘點費。

2.外包費編列工友外包1人、校警外包1人、消化超額職工業務外包費等，計115萬9,684元。

3.計時與計件人員酬金編列閩客語教學支援人員鐘點費等，計14萬4,640元。

# 臺北市士林區雨聲國民小學

## 彙計表

110年度

單位：新臺幣元

退休及卹償金		資遣費	福 利 費					提繳費	兼任人員用人費用
退休金	卹償金		分擔保險費	傷病醫藥費	提撥福利金	員工通勤交通費	其他		
21,600			843,432	6,880		180,180			
540,912			587,544			113,400	32,000		
511,152							160,000		
29,760			587,544			113,400			
							160,000		

臺北市地方教育發展基金一

聘用及約僱

中華民國

區分及職稱	人數	擔任工作	聘用或約僱 起訖期間	薪點	年需經費
合計	1				520,000
約僱人員小計	1				520,000
約僱人員(280)	1	辦理學校行政事務。	110/1/1-110/12/31	280	520,000

# 臺北市士林區雨聲國民小學

## 人員明細表

110年度

單位：新臺幣元

小計	月 支			離職 儲金	經費來源 及其科目
	折合 金額	勞保 保險費	健康 保險費		
34,916	34,916				國民教育計畫



# 臺北市地方教育發展基金－臺北市士林區雨聲國民小學

## 單位（或計畫）成本分析表

中華民國110年度

單位：新臺幣千元

計 畫 別	單 位	單位成本(元)或 平均利(費)率	數 量	預 算 數	說 明
合計				75,316	
國民教育計畫				48,229	
學前教育計畫				13,330	
一般行政管理計畫				12,116	
建築及設備計畫				1,641	

臺北市地方教育發展基金－臺北市士林區雨聲國民小學

5年來主要業務計畫分析表

中華民國110年度

單位：新臺幣千元

年度及項目	單位	數量	單位成本(元)或 平均利(費)率	金額	說明
(本)年度預算數					
國民教育計畫				48,229	
學前教育計畫				13,330	
(上)年度預算數					
國民教育計畫				47,808	
學前教育計畫				13,536	
(前)年度決算數					
國民教育計畫				47,592	
學前教育計畫				13,636	
(107)年度決算數					
國民教育計畫				49,243	
學前教育計畫				12,500	
(106)年度決算數					
國民教育計畫				46,730	
學前教育計畫				11,686	

臺北市地方教育發展基金－臺北市士林區雨聲國民小學

資本資產明細表

中華民國110年度

單位：新臺幣千元

項 目	取得成本 (期初餘額)	以前年度 累計折舊/ 長期投資 評 價	本 年 度 變 動				本年度累計折 舊/長期投資 評價變動數	期末餘額	
			增加		減少				主要增減 原因說明
			金額	類型	金額	類型			
合計	17,416	12,751	695		16		1,687	3,657	
土地改良物	1,994	1,500					180	313	
機械及設備	8,309	5,946	471	增置			951	1,884	
交通及運輸 設備	1,057	876					54	127	
雜項設備	5,966	4,429	188	增置			502	1,223	
電腦軟體	91		36	增置	16	無形資 產攤銷		111	