

中華民國 110 年度

4-0501281

臺北市總預算

臺北市政府教育局主管

臺北市地方教育發展基金

臺北市立成德國民中學附屬單位預算之分預算

(特別收入基金)

臺北市立成德國民中學編

臺北市地方教育發展基金－臺北市立成德國民中學

目次

中華民國110年度

一、財務摘要	第 1 頁
二、業務計畫及預算概要	第 3 -12 頁
三、預算主要表	
(一) 基金來源、用途及餘絀預計表	第 13 頁
(二) 現金流量預計表	第 14 頁
四、預算明細表	
(一) 基金來源－服務收入明細表	第 15 頁
(二) 基金來源－財產處分收入明細表	第 16 頁
(三) 基金來源－租金收入明細表	第 17 頁
(四) 基金來源－權利金收入明細表	第 18 頁
(五) 基金來源－其他財產收入明細表	第 19 頁
(六) 基金來源－公庫撥款收入明細表	第 20 頁
(七) 基金來源－受贈收入明細表	第 21 頁
(八) 基金來源－雜項收入明細表	第 22 頁
(九) 基金用途－國民教育計畫明細表	第 23 -31 頁
(十) 基金用途－一般行政管理計畫明細表	第 32 -34 頁
(十一) 基金用途－建築及設備計畫明細表	第 35 -36 頁
五、預算參考表	
(一) 預計平衡表	第 37 頁
(二) 各項費用彙計表	第 38 -45 頁
(三) 員工人數彙計表	第 46 頁
(四) 用人費用彙計表	第 48 -51 頁
(五) 單位（或計畫）成本分析表	第 52 頁

臺北市地方教育發展基金－臺北市立成德國民中學

目 次

中華民國110年度

(六) 5年來主要業務計畫分析表	第 53 頁
(七) 資本資產明細表	第 54 頁

臺北市地方教育發展基金－臺北市立成德國民中學

財務摘要

中華民國110年度

單位：新臺幣千元

項 目	本 年 度	上 年 度	比較增減數	%
經營成績：				
基金來源	111,924	124,656	-12,732	-10.21
基金用途	118,162	125,805	-7,643	-6.08
賸餘(短絀)	-6,238	-1,149	-5,089	--
餘絀情形：				
基金餘額	1,609	7,847	-6,238	-79.50
現金流量(註)：				
現金及約當現金之淨增(減)	-6,238	-1,149	-5,089	--

附註：現金流量係採現金及約當現金基礎，包括現金及自投資日起3個月內到期或清償之債權證券。

本 頁 空 白

業務計畫及預算概要

臺北市地方教育發展基金 - 臺北市立成德國民中學

業務計畫及預算概要

中華民國 110 年度

壹、基金概況

一、設立宗旨及願景：

- (一) 本校遵照憲法第 158 條及 160 條規定，教育文化應發展國民之民族精神、自治精神，國民道德與健全體格、科學及生活智能，以培養八大學習領域及十大基本能力。
- (二) 本校自 91 年度起依教育經費編列與管理法第 13 條規定設置「臺北市地方教育發展基金」，以促進教育健全發展，提昇教育經費運用績效。
- (三) 本校在優質的雁行團隊—行政、教師、家長齊心規劃與營造下，打造出優質永續 Nature(自然)、Intelligence(智慧)、Culture(文化)、Energy(活力)的校園，並與社區建立夥伴和諧關係，積極開發整合社會資源，更新充實學校軟硬體設施，營造好品質、好品味、好品牌的優質學校，期使培育每位學生成為全人的現代化國民。

二、施政重點：

- (一) 開啟多元智慧：尊重每個學生獨特的個性，以多元智慧的觀點協助他找到生命的亮點，肯定天生我才必有用，能知於學，樂於學。
- (二) 培養生活能力：培養學生帶得走的公民關鍵能力，強化自我管理、閱讀理解、理性批判、問題解決、奉獻服務、溝通表達等核心素養。
- (三) 蘊育人文情懷：在溫馨開放的校園文化中，孕育人文情懷，學會尊重、包容；建構生命的價值、完成人性的開展。
- (四) 建置溫馨民主的校園文化：
 1. 以參與式管理、落實行政、教師會、家長會三者的良性互動。
 2. 以學生第一，教學優先的觀念提昇行政服務效率。
 3. 放下威權心態，開啟校園民主之風氣。
- (五) 推動適性教學：
 1. 落實校本課程理念，採多元化、活潑化的教學及評量。
 2. 運用校內、外資源，加強多元學習能力。
 3. 關懷相對弱勢學生之教學及輔導。
 4. 推動行動學習，充實學生運用資訊之知能，並提昇教師運用學習載具教學之能力。

臺北市地方教育發展基金 - 臺北市立成德國民中學

業務計畫及預算概要

中華民國 110 年度

(六) 辦理發展性的訓輔活動：

1. 辦理各項活動、競賽及展演。
2. 推動校內外學習服務。
3. 發展績優社團及校隊，如國樂、巧固球、桌球、童軍等。
4. 加強新興領域教育的辦理，並融入教學以收成效。

三、組織概況：

本校設置校長 1 人，綜理全校校務，下設教務處、學生事務處、總務處、輔導室、會計室及人事室等單位。

內部分層業務如下：

(一) 教務處：秉承校長之命，辦理全校教務事項。

1. 教學組：掌理課程編排、課業考查、學藝競賽、教學研究、教師進修、差假、教師調代課及缺補課之查核等事項。
2. 註冊組：掌理註冊、編班、轉學、學籍保管、各項獎助學金補助及成績考查等有關學籍事項。
3. 設備組：掌理教科書編選、教學用具之管理、保管及出版學校刊物等事項。
4. 資訊組：掌理電腦設備及區域網路之管理、保管等事項。

(二) 學生事務處：秉承校長之命，辦理全校學生事務事項。

1. 訓育組：掌理訓育計畫之擬定及辦理各類訓育等活動。
2. 體育組：加強學生體能訓練，重視團隊合作精神與良好運動風度之養成。
3. 生教組：掌理學生日常生活常規，辦理交通導護各項事項。
4. 衛生組：掌理健康檢查，個人及環境衛生檢查、保健等事項。

(三) 總務處：秉承校長之命，辦理全校總務事項。

1. 事務組：辦理校舍場地佈置及環境美化，監督校舍建築及整修，財物購買保管及分配等事項。
2. 文書組：辦理公文收發登記與典守學校印信，撰擬繕校及檔案保管等事項。
3. 出納組：掌理現金、零用金、票據、契約之保管等收支事項，辦理員工薪津發放及各項扣繳單據證明等。

(四) 輔導室：秉承校長之命，視學生身心狀況及需求提供發展性輔導，

業務計畫及預算概要

中華民國 110 年度

介入性輔導或處理性輔導，並掌理學生輔導與諮商，實施適性生涯輔導等事項。

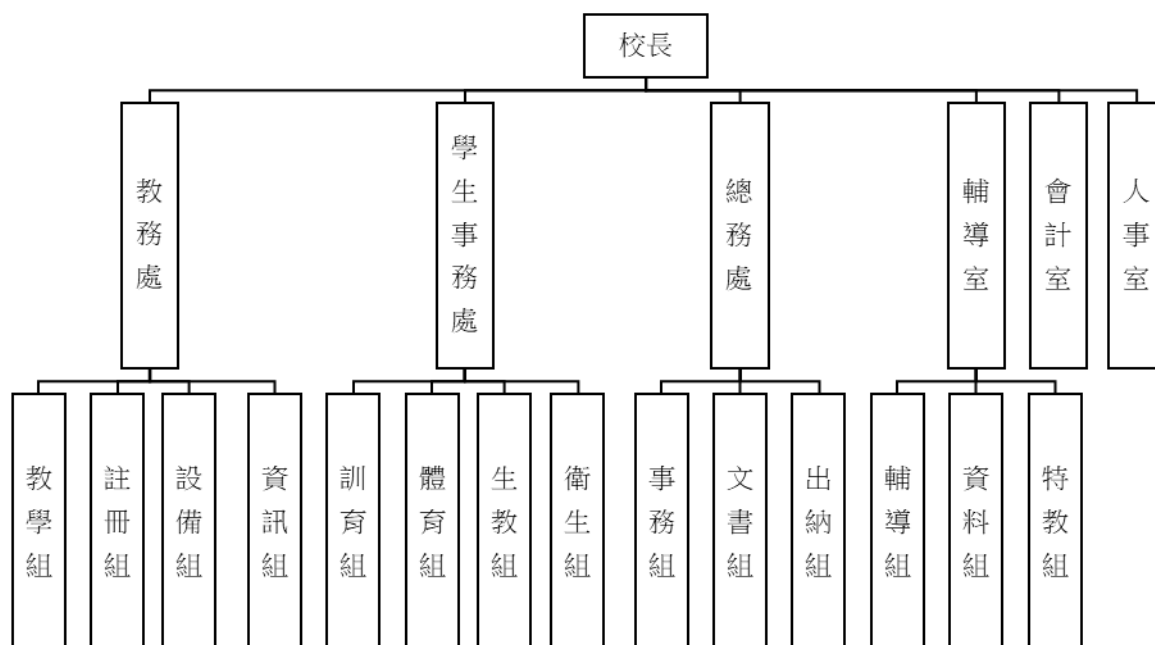
1.輔導組：掌理學生個案建立、學習輔導、生活輔導、生涯輔導及兩性教育、親職教育等事項。

2.資料組：辦理輔導資料搜集建檔、組訓愛心家長、實施測驗、社區人力整合、出版親職刊物等事項。

3.特教組：擬訂特殊教育計畫章則、親師輔導諮詢、特教班甄選鑑別、實施各項診斷測驗、特教學生追蹤輔導等事項。

(五)會計室：秉承上級主計機關之監督與指導，並受校長之指揮，依法辦理歲計、會計、統計等事項。

(六)人事室：秉承上級人事機關之監督與指導，並受校長之指揮，依法辦理人事管理查核等事項。



臺北市地方教育發展基金 - 臺北市立成德國民中學

業務計畫及預算概要

中華民國 110 年度

四、基金歸類及屬性：

本校地方教育發展基金依據教育經費編列與管理法第 13 條規定設置，本基金為預算法第 4 條第 1 項第 2 款第 5 目所定之特別收入基金，以本府教育局為管理機關。

貳、業務計畫

一、基金來源：

單位：新臺幣千元

業務計畫	本年度預算數	實施內容
勞務收入	39	本年度預計辦理暑期泳訓班收入、教師甄選報名費等收入。
財產收入	1,225	本年度預計辦理活動中心委外營運土地及房租出租之租金及權利金收入、財產報廢變賣之殘值收入、教職員工停車收入、校園場地開放收入等。
政府撥入收入	110,552	本年度預計由公庫撥入數。
其他收入	108	本年度預計收取各界捐款收入、數位學生證補卡及廠商履約逾期罰款等收入。

二、基金用途：

單位：新臺幣千元

業務計畫	本年度預算數	實施內容
國民教育計畫	92,781	本年度預計辦理教學事項為： 1. 各項教學、學生事務、圖書及輔導等業務。 2. 新購教具、圖書等教學設備，充實教材及用具。 3. 革新教學方法，提高教學效能。 4. 辦理教師甄選業務、指定活動等項目。
一般行政管理計畫	20,243	本年度預計辦理事項為： 1. 綜理學校總務、人事、會計等業務。 2. 配合校務推動行政處室支援工作，進而增進校務運作。
建築及設備計畫	5,138	本年度預計辦理事項為： 1. 購置教學課程所需教學設備。

臺北市地方教育發展基金 - 臺北市立成德國民中學

業務計畫及預算概要

中華民國 110 年度

- | | | |
|--|--|-------------------------------------|
| | | 2. 辦理戶外球場及周邊改善工程。
3. 辦理專科教室改善工程。 |
|--|--|-------------------------------------|

參、預算概要

一、基金來源及用途之預計：

(一) 本年度基金來源：

服務收入 3 萬 9 千元、財產處分收入 1 萬元、租金收入 54 萬 4 千元、權利金收入 41 萬 3 千元、其他財產收入 25 萬 8 千元、公庫撥款收入 1 億 1,055 萬 2 千元、受贈收入 5 千元、雜項收入 10 萬 3 千元，本年度基金來源 1 億 1,192 萬 4 千元，較上年度預算數 1 億 2,465 萬 6 千元，減少 1,273 萬 2 千元，約 10.21%，主要係公庫撥款收入減編所致。

(二) 本年度基金用途：

國民教育計畫 9,278 萬 1 千元，一般行政管理計畫 2,024 萬 3 千元，建築及設備計畫 513 萬 8 千元，本年度基金用途 1 億 1,816 萬 2 千元，較上年度預算數 1 億 2,580 萬 5 千元，減少 764 萬 3 千元，約 6.08%，主要係減編建築及設備計畫工程所致。

二、基金餘絀之預計：

本年度基金來源及用途相抵後，差短 623 萬 8 千元，較上年度預算數差短 114 萬 9 千元，增加 508 萬 9 千元，將移用以前基金餘額支應。

三、現金流量之預計：

本年度業務活動淨現金流出 623 萬 8 千元。

四、補辦預算事項：詳補辦預算明細表

(一) 固定資產之建設改良擴充 47 萬 8 千元

109 年度為改善及充實教學環境設備確實需要，且具急迫及必要性，由基金餘額項下支應 47 萬 8 千元。

臺北市地方教育發展基金 - 臺北市立成德國民中學

業務計畫及預算概要

中華民國 110 年度

肆、以前年度計畫實施成果概述：

一、前（108）年度計畫實施成果概述：

業務計畫	實施概況	實施成果
勞務收入	本年度預計收取暑期泳訓班收入、教師甄選報名費等收入。	本年度已收取教師甄選報名費 6 千元。
財產收入	本年度預計辦理活動中心委外營運土地及房租出租之租金及權利金收入、財產報廢變賣之殘值收入、教職員工停車收入、校園場地開放收入等。	本年度已辦理活動中心委外營運土地及房租出租，收取租金及權利金收入 122 萬元、收取財產報廢變賣殘值收入 1 萬 8 千元、教職員工停車收入 9 萬 3 千元、校園場地開放收入 18 萬 1 千元。
政府撥入收入	本年度預計由公庫撥入數。	本年度已收取公庫撥入數 1 億 1,337 萬 7 千元及教育部之補助計畫 42 萬 7 千元。
其他收入	本年度預計收取各界捐款收入、工程圖說費及數位學生證補卡費簡訊費等收入。	本年度已接受各界捐款收入 1 萬元、數位學生證簡訊費及應付代收款轉列其他準備金等收入 20 萬 3 千元。
國民教育計畫	本年度預計辦理教學事項為： <ol style="list-style-type: none"> 1. 辦理各項教學、學生事務、圖書及輔導等業務。 2. 新購教具、圖書等教學設備，充實教材及用具。 3. 革新教學方法，提高教學效能。 4. 辦理教師甄選、指定活動等項目。 	<ol style="list-style-type: none"> 1. 創造適性發展的學習：召開課程發展委員會，發展以學生為主體之課程總體計畫，規劃教師專業成長機制。 2. 提供多元適性的發展：組成德愛閱推動小組結合身教式閱讀與聊書計畫，規劃多元學習廊道，精進學生課程活動，結合友善校園推動，辦理學藝競賽、體育競賽、社團活動、輔導活動。 3. 建構多元多樣的學習：推動晨間閱讀活動，各班透

臺北市地方教育發展基金 - 臺北市立成德國民中學

業務計畫及預算概要

中華民國 110 年度

			過晨光時間辦理閱讀，建置多元學習角，運用不同學習空間，營造學習環境，推廣教師資訊融入課程教學。
一般行政管理計畫	本年度預計辦理事項為： 1. 綜理學校總務、人事、會計等業務。 2. 配合校務推動行政處室支援工作，進而增進校務運作。		綜理學校總務、人事、會計等業務，並配合校務推動行政處室支援工作，進而增進校務運作，達成預期目標。
建築及設備計畫	本年度預計辦理事項為： 1. 購置教學課程所需教學設備。 2. 辦理 D 棟屋頂防漏改善工程。 3. 辦理專科教室環境改善工程。		1. 購置教學課程所需教學設備。 2. 辦理 D 棟屋頂防漏改善工程。 3. 辦理專科教室環境改善工程。

二、上年度已過期間（109 年 1 月 1 日至 5 月 31 日止）計畫實施成果概述：

業務計畫	實施概況	實施成果
勞務收入	本年度截至 5 月 31 日止預計辦理暑期泳訓班收入、教師甄選報名費等收入。	本年度截至 5 月 31 日止預計 7 月辦理暑期泳訓班報名作業及代理教師甄選報名。
財產收入	本年度截至 5 月 31 日止預計辦理活動中心委外營運土地及房租出租之租金及權利金收入、財產報廢變賣之殘值收入、教職員工停車收入、校園場地開放收入等。	本年度截至 5 月 31 日止已辦理活動中心委外營運土地及房租出租，收取租金及權利金收入 45 萬 1 千元、收取財產報廢變賣殘值收入 4 千元、校園場地開放收入 5 萬 6 千元等。
政府撥入收入	本年度截至 5 月 31 日止預計公庫撥入數。	本年度截至 5 月 31 日止已收取公庫撥入數 5,372 萬 4 千元及教育部之補助計畫 68 萬 9 千元。

臺北市地方教育發展基金 - 臺北市立成德國民中學

業務計畫及預算概要

中華民國 110 年度

其他收入	本年度截至 5 月 31 日止預計收取各界捐款收入、工程圖說費及數位學生證補卡費簡訊費等收入。	本年度截至 5 月 31 日止已收取數位學生證補卡費及物品報廢殘值等收入 3 萬 5 千元。
國民教育計畫	<p>本年度截至 5 月 31 日止預計辦理教學事項為：</p> <ol style="list-style-type: none"> 1. 辦理各項教學、學生事務、圖書及輔導等業務。 2. 新購教具、圖書等教學設備，充實教材及用具。 3. 革新教學方法，提高教學效能。 4. 辦理教師甄選、指定活動等項目。 	<ol style="list-style-type: none"> 1. 創造適性發展的學習：召開課程發展委員會，發展以學生為主體之課程總體計畫，規劃教師專業成長機制。 2. 提供多元適性的發展：組成德愛閱推動小組結合身教式閱讀與聊書計畫，規劃多元學習廊道，精進學生課程活動，結合友善校園推動，辦理學藝競賽、體育競賽、社團活動、輔導活動。 3. 建構多元多樣的學習：推動晨間閱讀活動，各班透過晨光時間辦理閱讀，建置多元學習角，運用不同學習空間，營造學習環境，推廣教師資訊融入課程教學。
一般行政管理計畫	<p>本年度截至 5 月 31 日止預計辦理事項為：</p> <ol style="list-style-type: none"> 1. 綜理學校總務、人事、會計等業務。 2. 配合校務推動行政處室支援工作，進而增進校務運作。 	持續辦理學校總務、人事、會計等業務，並配合校務推動行政處室支援工作，進而增進校務運作，以達成預期目標。
建築及設備計畫	<p>本年度截至 5 月 31 日止預計辦理事項為：</p> <ol style="list-style-type: none"> 1. 購置教學課程所需教學設備招標作業。 2. 辦理全校門暨公佈欄改善工程之建築師及工程招標作業。 	<ol style="list-style-type: none"> 1. 購置教學課程所需教學設備招標作業。 2. 辦理全校門暨公佈欄改善工程之建築師及工程招標作業。 3. 辦理 B 棟遮陽設施改善工程之建築師及工程招標作業。

臺北市地方教育發展基金 - 臺北市立成德國民中學

業務計畫及預算概要

中華民國 110 年度

	<p>3. 辦理 B 棟遮陽設施改善工程之建築師及工程招標作業。</p> <p>4. 辦理電源改善工程第一期(AB棟)之建築師及工程招標作業。</p>	<p>標作業。</p> <p>4.辦理電源改善工程第一期(AB棟)之建築師及工程招標作業。</p>
--	---	---

臺北市地方教育發展基金－臺北市立成德國民中學

補辦預算明細表

中華民國110年度

單位：新臺幣元

項 目	金額	辦理年度	說 明
合計	478,000		
固定資產之建設改良擴充	478,000		
購置雜項設備	478,000	109	
大提琴	92,000		為改善及充實教學環境設備，確實需要辦理新購，且具急迫及必要性，所需經費擬由本校基金餘額支應。
黑檀木二胡	34,000		
黑檀木高胡	16,000		
紫檀中胡	37,000		
酸枝木柳琴	17,000		
花梨木琵琶	36,000		
酸枝木中阮	24,000		
花梨木揚琴	38,000		
五音排鼓	48,000		
紅木大阮	34,000		
36簧中音排笙	82,000		
花盆鼓	20,000		

備註：各基金依預算法第88條規定補辦預算，應確係不及編入年度預算，且因經營環境發生重大變遷或正常業務(含執行中央補助款項目)之確實需要，並經主管機關核轉本府核准先行辦理者；不具急迫性之事項，仍應儘可能納入預算辦理。

預算主要表

臺北市地方教育發展基金－臺北市立成德國民中學

基金來源、用途及餘絀預計表

中華民國110年度

單位：新臺幣千元

前年度決算數	項 目	本年度預算數	上年度預算數	比較增減（－）
115,537	基金來源	111,924	124,656	-12,732
6	勞務收入	39	84	-45
6	服務收入	39	84	-45
1,512	財產收入	1,225	1,465	-240
18	財產處分收入	10	10	
748	租金收入	544	749	-205
472	權利金收入	413	472	-59
274	其他財產收入	258	234	24
113,805	政府撥入收入	110,552	123,042	-12,490
113,377	公庫撥款收入	110,552	123,042	-12,490
427	政府其他撥入收入			
213	其他收入	108	65	43
10	受贈收入	5	5	
203	雜項收入	103	60	43
113,122	基金用途	118,162	125,805	-7,643
88,543	國民教育計畫	92,781	95,680	-2,899
19,888	一般行政管理計畫	20,243	19,348	895
4,691	建築及設備計畫	5,138	10,777	-5,639
2,415	本期賸餘(短絀)	-6,238	-1,149	-5,089
6,582	期初基金餘額	7,847	2,083	5,765
8,996	期末基金餘額	1,609	934	676

註：前年度決算數細數之和與總數或略有出入，係四捨五入關係，以下各表同。

臺北市地方教育發展基金－臺北市立成德國民中學

現金流量預計表

中華民國110年度

單位：新臺幣千元

項 目	本 預	年 算	度 數	說 明
業務活動之現金流量				
本期賸餘(短絀)			-6,238	
業務活動之淨現金流入(流出)			-6,238	
其他活動之現金流量				
其他活動之淨現金流入(流出)				
現金及約當現金之淨增(淨減)			-6,238	
期初現金及約當現金			12,114	
期末現金及約當現金			5,876	

註：本表係採現金及約當現金基礎，包括現金及自投資日起3個月內到期或清償之債權證券。

預算明細表

臺北市地方教育發展基金－臺北市立成德國民中學

基金來源－服務收入明細表

中華民國110年度

單位：新臺幣元

科 目	單 位	本 年 度 預 算 數			說 明
		數 量 業 務 量	利(費)率	金 額	
合計				39,000	
服務收入				39,000	較上年度預算數84,000元，減少45,000元。
	人	30	300	9,000	教師甄選報名費收入。
	人	20	800	16,000	暑期泳訓班普通票收入(收支對列)。
	人	20	700	14,000	暑期泳訓班學生票收入(收支對列)。

臺北市地方教育發展基金－臺北市立成德國民中學

基金來源－財產處分收入明細表

中華民國110年度

單位：新臺幣元

科 目	單位	本 年 度 預 算 數			說 明
		數量 業務量	利(費)率	金 額	
合計				10,000	
財產處分收入	年	1	10,000	10,000	較上年度預算數10,000元，無增減。 財產報廢變賣之殘值收入。

臺北市地方教育發展基金－臺北市立成德國民中學

基金來源－租金收入明細表

中華民國110年度

單位：新臺幣元

科 目	單 位	本 年 度 預 算 數			說 明
		數 量 業 務 量	利(費)率	金 額	
合計				544,000	
租金收入				544,000	較上年度預算數749,000元，減少205,000元。 活動中心委外營運土地租金收入。 配合預算編列至千元，增列進位數465元。
	年	1	543,535	543,535	
	年	1	465	465	

臺北市地方教育發展基金－臺北市立成德國民中學

基金來源－權利金收入明細表

中華民國110年度

單位：新臺幣元

科 目	單位	本 年 度 預 算 數			說 明
		數量 業務量	利(費)率	金 額	
合計				413,000	
權利金收入				413,000	較上年度預算數472,000元，減少59,000元。
	年	1	65	65	配合預算編列至千元，增列進位數65元。
	年	1	412,935	412,935	活動中心委外營運權利金收入(收支對列)。

臺北市地方教育發展基金－臺北市立成德國民中學

基金來源－其他財產收入明細表

中華民國110年度

單位：新臺幣元

科 目	單位	本 年 度 預 算 數			說 明
		數量 業務量	利(費)率	金 額	
合計				258,000	
其他財產收入				258,000	較上年度預算數234,000元，增加24,000元。
	年	1	142,000	142,000	教職員工停車收入。
	年	1	116,000	116,000	校園場地開放收入(收支對列)。

臺北市地方教育發展基金－臺北市立成德國民中學

基金來源－公庫撥款收入明細表

中華民國110年度

單位：新臺幣元

科 目	單位	本 年 度 預 算 數			說 明
		數量 業務量	利(費)率	金 額	
合計				110,552,000	
公庫撥款收入	年	1	110,552,000	110,552,000 110,552,000	較上年度預算數123,042,000元，減少12,490,000元。 市府補助款。

臺北市地方教育發展基金－臺北市立成德國民中學

基金來源－受贈收入明細表

中華民國110年度

單位：新臺幣元

科 目	單位	本 年 度 預 算 數			說 明
		數量 業務量	利(費)率	金 額	
合計 受贈收入	年	1	5,000	5,000 5,000 5,000	較上年度預算數5,000元，無增減。 各界捐款收入。

臺北市地方教育發展基金－臺北市立成德國民中學

基金來源－雜項收入明細表

中華民國110年度

單位：新臺幣元

科 目	單位	本 年 度 預 算 數			說 明
		數量 業務量	利(費)率	金 額	
合計				103,000	
雜項收入	年	1	103,000	103,000	較上年度預算數60,000元，增加43,000元。 數位學生證補卡費及廠商履約逾期罰款等收入。

臺北市地方教育發展基金－臺北市立成德國民中學

基金用途－國民教育計畫明細表

中華民國110年度

單位：新臺幣元

前年度 決算數	上年度 預算數	科 目	本 年 度 預 算 數	說 明
88,542,704	95,680,000	合計	92,781,000	
81,571,975	88,431,000	用人費用	85,286,000	
40,961,670	43,608,000	正式員額薪資	43,020,000	較上年度預算數43,608,000元，減少588,000元。
40,961,670	43,608,000	職員薪金	43,020,000	
			37,416,000	教師41人薪金(詳用人費用彙計表)(含教育部補助導師費192,000元及專任輔導教師640,000元)。
			5,604,000	特教教師6人薪金(詳用人費用彙計表)(含教育部補助導師費48,000元)。
2,217,791	1,964,160	聘僱及兼職人員薪資	1,932,480	較上年度預算數1,964,160元，減少31,680元。
2,217,791	1,964,160	兼職人員酬金	1,932,480	
			17,280	補助調整授課鐘點費之外聘教師勞、健保及勞退費用(教育部補助款)。
			172,800	補助調整授課特教教師鐘點費，6人*2節*40週*360元(教育部補助款)。
			475,200	教師代課鐘點費，本校編制教師總人數47人，按9分之1計，編列6人，每人220節，總節數6人*220節=1,320節，每節360元。
			1,152,000	補助調整教師授課鐘點費，40人*2節*40週*360元(教育部補助款)。
			115,200	補助調整授課鐘點費之外聘教師勞、健保及勞退費用(教育部補助款)。
36,283	667,219	超時工作報酬	855,749	較上年度預算數667,219元，增加188,530元。
36,283	667,219	加班費	855,749	
			732,002	不休假出勤加班費。
			23,127	教職員各項業務加班費(班級業務費)。
			44,400	開放場地管理人員加班費(收支對列)。
			54,000	不休假出勤加班費。
			1,110	特教資源班工作人員加班費(特教班級業務費)。
			1,110	特教專班工作人員加班費(特教班級業務費)。
9,420,675	10,450,000	獎金	10,795,500	較上年度預算數10,450,000元，增加345,500

臺北市地方教育發展基金－臺北市立成德國民中學

基金用途－國民教育計畫明細表

中華民國110年度

單位：新臺幣元

前年度 決算數	上年度 預算數	科 目	本 年 度 預 算 數	說 明
4,168,204	4,999,000	考績獎金	5,418,000	元。
			625,000	依考績法規定核發之獎金。
			4,793,000	依考績法規定核發之獎金。
5,252,471	5,451,000	年終獎金	5,377,500	
			700,500	依規定於年節加發之獎金。
			4,677,000	依規定於年節加發之獎金。
22,626,643	25,009,000	退休及卹償金	22,346,632	較上年度預算數25,009,000元，減少 2,662,368元。
22,539,571	25,009,000	職員退休及離職金	22,256,104	
			3,285,360	提撥退撫基金。
			505,440	提撥退撫基金。
			45,304	退休人員年終慰問金。
			18,420,000	退休人員月退休金，53人*28,000元*12月 =17,808,000元；退休遺族月撫慰金，3人 *17,000元*12月=612,000元，合計18,420,000 元。
87,072		卹償金	90,528	
			90,528	在職亡故教師未成年子女加發撫卹金(新增) 。
6,308,913	6,732,621	福利費	6,335,639	較上年度預算數6,732,621元，減少396,982元 。
4,051,895	3,725,856	分擔員工保險費	3,668,712	
			3,186,528	分擔公保、勞保、健保費。
			482,184	分擔公保、勞保、健保費。
184,120	301,000	傷病醫藥費	307,000	
			224,000	健康檢查補助費，14人*16,000元。
			77,000	健康檢查補助費，22人*3,500元。
			6,000	職業安全衛生健康檢查經費，5人*1,200元(新增)。
460,716	587,160	員工通勤交通費	598,500	
			63,000	特教教師上下班交通費，5人*10月*2段*630 元。
			15,120	特教教師兼行政人員上下班交通費，1人*12 月*2段*630元。

臺北市地方教育發展基金－臺北市立成德國民中學

基金用途－國民教育計畫明細表

中華民國110年度

單位：新臺幣元

前年度 決算數	上年度 預算數	科 目	本 年 度 預 算 數	說 明
			31,500	教師上下班交通費，5人*10月*1段*630元。
			277,200	教師上下班交通費，22人*10月*2段*630元。
			211,680	教師兼行政人員上下班交通費，14人*12月*2段*630元。
1,612,182	2,118,605	其他福利費	1,761,427	
			16,000	休假旅遊補助費。
			224,000	休假旅遊補助費。
			6,000	在職亡故教師遺族三節慰問金，1人*6,000元(新增)。
			12,000	退休人員三節慰問金，2人*6,000元。
			585,297	子女教育補助費。
			730,000	喪葬補助費，4人*5月*36,500元。
			188,130	結婚補助費，3人*2月*31,355元。
2,558,820	3,546,000	服務費用	3,124,000	
1,074,711	2,014,268	水電費	1,768,781	較上年度預算數2,014,268元，減少245,487元。
990,179	1,258,092	工作場所電費	1,087,690	
			1,087,690	班級電費。
84,532	216,176	工作場所水費	141,091	
			141,091	班級水費。
	540,000	氣體費	540,000	
			540,000	游泳池燃料費。
270		郵電費		
270		郵費		
36,920	72,050	旅運費	67,400	較上年度預算數72,050元，減少4,650元。
35,575	72,050	國內旅費	63,400	
			37,200	校外教學隨隊人員出差旅費，8人*3天*1,550元。
			6,200	教職員工因公出差旅費。
			20,000	教職員工因公外出短程車資(班級業務費)。
1,345		其他旅運費	4,000	
			4,000	學生參賽活動短程車資(班級業務費)(新增)。
3,200	2,850	印刷裝訂與廣告費	2,235	較上年度預算數2,850元，減少615元。

臺北市地方教育發展基金－臺北市立成德國民中學

基金用途－國民教育計畫明細表

中華民國110年度

單位：新臺幣元

前年度 決算數	上年度 預算數	科 目	本 年 度 預 算 數	說 明
3,200	2,850	印刷及裝訂費	2,235	
			2,235	運動會邀請卡印製費。
547,365	643,000	修理保養及保固費	514,800	較上年度預算數643,000元，減少128,200元。
321,160	450,000	一般房屋修護費	296,000	
			255,000	校舍、水電及其他雜項等維修養護。
			41,000	開放學校場地校舍修護費(收支對列)(新增)。
50,927	58,000	機械及設備修護費	48,800	
			30,600	開放場地設備維護費(收支對列)。
			18,200	電腦設備維護費(電腦專案計畫)。
175,278	135,000	雜項設備修護費	170,000	
			170,000	課桌椅、教學器材及其他各項器材等養護。
	2,940	保險費	1,120	較上年度預算數2,940元，減少1,820元。
	2,940	其他保險費	1,120	
			1,120	暑期泳訓班保險費，40人*28元(收支對列)。
108,386	178,172	一般服務費	227,704	較上年度預算數178,172元，增加49,532元。
9,386	4,428	佣金、匯費、經理費及手續費	9,504	
			9,504	委託超商代收學雜費手續費，792人*2學期*6元。
	77,744	外包費		
3,000		計時與計件人員酬金	124,200	
			9,000	特殊技藝班外聘教師勞、健保費用(新增)。
			115,200	特殊技藝班外聘教師鐘點費，288節*400元。
96,000	96,000	體育活動費	94,000	
			82,000	文康活動費，本校編列教師41人，每人編列2,000元。
			12,000	文康活動費，本校編列特教教師6人，每人編列2,000元。
787,968	632,720	專業服務費	541,960	較上年度預算數632,720元，減少90,760元。
464,280	385,220	講課鐘點、稿費、出席審查	303,220	

臺北市地方教育發展基金－臺北市立成德國民中學

基金用途－國民教育計畫明細表

中華民國110年度

單位：新臺幣元

前年度 決算數	上年度 預算數	科 目	本 年 度 預 算 數	說 明
		及查詢費		
			20,000	暑期泳訓班教練指導鐘點費，40節*500元(收支對列)。
			72,000	活化教學及新文化新精神活動講座鐘點費，36節*2,000元。
			28,000	輔導活動講座鐘點費，14節*2,000元。
			38,000	冬夏令營活動講座鐘點費，19節*2,000元。
			10,000	社團活動講座鐘點費，20節*500元。
			16,000	性別平等教育宣導活動講座鐘點費，8節*2,000元。
			4,320	性別平等教育校園性平事件行為課程授課教師鐘點費，12節*360元。
			2,500	性別平等教育聘請性平人才庫專家學者出席費。
			6,000	小田園教育體驗學習講座鐘點費，3節*2,000元。
			30,000	專業成長宣導活動、研習等講座鐘點費，15節*2,000元。
			4,000	國中適性入學宣導講座鐘點費，2節*2,000元(含教育部補助2,000元)。
			56,000	分組活動外聘鐘點費，28節*2,000元。
			2,000	技職教育、免試及十二年國教校園宣導講座鐘點費1節。
			7,200	特教專班教材編輯費，1班*12月*600元。
			7,200	特教資源班教材編輯費，1班*12月*600元。
164,100	125,100	委託檢驗(定)試驗認證費	111,740	
			6,000	飲水機水質檢驗費，5臺*1,200元。
			30,740	建築物及消防安全等檢測申報費(班級業務費)。
			75,000	校園山坡地水土保持設施監測費。
		試務甄選費	4,600	
			4,600	教師甄選業務試務費用(新增)。
159,588	122,400	其他專業服務費	122,400	
			122,400	游泳池水電清潔維護費(普通班16班，特教專班1班)，17班*7,200元。

臺北市地方教育發展基金－臺北市立成德國民中學

基金用途－國民教育計畫明細表

中華民國110年度

單位：新臺幣元

前年度 決算數	上年度 預算數	科 目	本 年 度 預 算 數	說 明
2,363,948	1,417,000	材料及用品費	1,910,000	
1,340,242	464,350	使用材料費	1,246,077	較上年度預算數464,350元，增加781,727元。
1,340,242	464,350	設備零件	1,246,077	
			66,000	綠屋頂計畫農具、栽種覆土培養土、有機肥等園藝用品。
			412,800	T8LED4尺2管工事燈，516盞*800元(新增)。
			103,200	T8LED4尺2管黑板燈，86盞*1,200元(新增)。
			34,400	T8LED4尺2管山形燈，43盞*800元(新增)。
			34,400	T8LED2尺2管山形燈，43盞*800元(新增)。
			344,500	節能循環扇，106臺*3,250元(新增)。
			88,200	電腦設備維護及管理費，14班*6,300元。
			4,989	汰換LED節能燈具(新增)。
			18,750	活化教學及新文化新精神教學教具。
			9,000	小田園教育體驗學習小剪刀、花剪、鋸子、中圓鋤、鋤頭等非消耗品。
			22,000	小隊炊事帳，4頂*5,500元(班級設備費移列)(新增)。
			25,000	蒙古包，4頂*6,250元(班級設備費移列)(新增)。
			55,000	教室活動櫃，20個*2,750元(班級設備費移列)(新增)。
			6,000	吸塵器1臺(班級設備費移列)(新增)。
			19,838	教學教具(班級設備費移列)(新增)。
			2,000	特教班教學教具(特教班級設備費移列)(新增)。
1,023,706	952,650	用品消耗	663,923	較上年度預算數952,650元，減少288,727元。
18,608	30,360	辦公(事務)用品	18,250	
			16,250	活化教學及新文化新精神文具用品。
			2,000	教師甄選業務文具用品。
86,418	63,000	報章雜誌	50,000	
			50,000	書報雜誌及圖書(由班級設備費移列)。
81,400	9,000	農業與園藝用品及環境美化	9,000	

臺北市地方教育發展基金－臺北市立成德國民中學

基金用途－國民教育計畫明細表

中華民國110年度

單位：新臺幣元

前年度 決算數	上年度 預算數	科 目	本 年 度 預 算 數	說 明
		費	9,000	綠屋頂計畫農事體驗實作菜苗、種子、培養土等園藝資材。
		服裝	20,000	
			20,000	體育競賽號碼背心，5組*4,000元(教學材料費)(新增)。
19,414	15,000	醫療用品(非醫療院所使用)	15,000	
			15,000	健康中心藥品。
817,866	835,290	其他用品消耗	551,673	
			2,400	教師甄選業務工作人員逾時誤餐費用，24人次*100元。
			5,880	暑期泳訓班教學器材費(收支對列)。
			3,000	暑期泳訓班教學環境佈置(收支對列)。
			55,800	特殊技藝教育班材料。
			2,180	性別平等教育宣導活動文具等雜支。
			20,000	社團活動教學用耗材。
			600	生涯發展教育文具等雜支。
			60,000	小田園教育體驗學習有機肥、粗糠、矽藻土、黑糖酵素、種苗、搬運及土壤改良等園藝資材。
			21,000	活化教學及新文化新精神教學材料費。
			2,000	冬夏令營活動材料。
			22,000	輔導活動適性評量測驗及教材費等雜支。
			6,600	運動會工作人員逾時誤餐費用，66人次*100元。
			31,340	運動會氣球、布條等布置費。
			13,820	特教資源班教學材料。
			13,820	特教專班教學材料。
			1,600	特教資源班辦理各項會議或比賽逾時誤餐費用，16人次*100元(特教班級業務費)。
			1,600	特教專班辦理各項會議或比賽逾時誤餐費用，16人次*100元(特教班級業務費)。
			4,490	特教資源班教學所需教具及教室佈置費等(特教班級業務費)。
			4,490	特教專班教學所需教具及教室佈置費等(特

臺北市地方教育發展基金－臺北市立成德國民中學

基金用途－國民教育計畫明細表

中華民國110年度

單位：新臺幣元

前年度 決算數	上年度 預算數	科 目	本 年 度 預 算 數	說 明
				教班級業務費)。
			10,100	專用垃圾袋費用(班級業務費)。
			13,000	童軍教育用教學材料、器材及登記費，2團*6,500元。
			39,600	敬師活動費，66人*600元。
			201,120	教學材料費。
			8,833	消毒水及衛生清潔用品費(班級業務費)。
			6,400	辦理各項會議或比賽逾時誤餐費用，64人次*100元(班級業務費)。
9,725	12,000	租金、償債、利息及相關手續費	27,000	
4,925		交通及運輸設備租金	16,000	較上年度預算數0元，增加16,000元。
4,925		車租	16,000	
			16,000	生涯發展教育參訪、高中博覽會等活動車租，5輛*3,200元(新增)。
4,800	12,000	雜項設備租金	11,000	較上年度預算數12,000元，減少1,000元。
4,800	12,000	雜項設備租金	11,000	
			5,760	悠遊卡刷卡機月租費，2臺*12月*240元。
			4,800	電錶月租費，12月*400元(班級業務費)。
			440	配合預算編列至千元，增列進位數440元。
757,656	811,000	稅捐及規費(強制費)	812,000	
349,882	387,852	土地稅	387,852	較上年度預算數387,852元，無增減。
349,882	387,852	一般土地地價稅	387,852	
			387,852	活動中心委外營運地價稅。
349,678	365,052	房屋稅	349,678	較上年度預算數365,052元，減少15,374元。
349,678	365,052	一般房屋稅	349,678	
			349,678	活動中心委外營運房屋稅(收支對列)。
58,096	58,096	消費與行為稅	74,470	較上年度預算數58,096元，增加16,374元。
58,096	58,096	營業稅	74,470	
			20,647	活動中心委外營運權利金營業稅(收支對列)。
			53,823	活動中心委外營運土地租金營業稅(新增)。
1,152,050	1,283,000	會費、捐助、補助、分攤、照護、救濟與交流活動費	1,487,000	
42,000	46,000	捐助、補助與獎助	44,000	較上年度預算數46,000元，減少2,000元。
42,000	46,000	獎助學員生給與	44,000	

臺北市地方教育發展基金－臺北市立成德國民中學

基金用途－國民教育計畫明細表

中華民國110年度

單位：新臺幣元

前年度 決算數	上年度 預算數	科 目	本 年 度 預 算 數	說 明
1,110,050	1,237,000	補貼、獎勵、慰問、照護與救濟	34,000	優秀學生獎學金，17班*2學期*1,000元。
			10,000	教育關懷獎每校推薦1名學生獎助金。
			1,443,000	較上年度預算數1,237,000元，增加206,000元。
7,200		獎勵費用	8,000	
			800	配合預算編列至千元，增列進位數800元。
			7,200	依「臺北市公立高級中等以下學校獎勵教師獎金發給要點」發放之獎勵，2人*3,600元(班級業務費)(新增)。
1,102,850	1,237,000	其他補貼、獎勵、慰問、照護與救濟	1,435,000	
			5,000	獎助學金及各界捐款支出。
			182,000	弱勢學生教科書補助費用，140人*1,300元。
			64,000	弱勢學生冷氣使用費補助費用，80人*800元。
			1,056,000	清寒學生餐費補助，96人*200日*55元。
			128,000	補助學校午餐使用有機蔬菜或有機米計畫，400人*40週*1次*8元。
128,530	180,000	其他	135,000	
128,530	180,000	其他支出	135,000	較上年度預算數180,000元，減少45,000元。
128,530	180,000	其他	135,000	
			42,675	補助學校教學活動及推展體育教學訓練比賽所需之相關費用(收支對列)。
			8,925	運動會獎盃、獎狀、獎品及旗幟等費用。
			33,000	班級自治費，330人*2學期*50元。
			50,400	執行學生路隊安全導護費，2人*40週*10次*63元。

臺北市地方教育發展基金－臺北市立成德國民中學

基金用途－一般行政管理計畫明細表

中華民國110年度

單位：新臺幣元

前年度 決算數	上年度 預算數	科 目	本 年 度 預 算 數	說 明
19,887,922	19,348,000	合計	20,243,000	
18,916,970	18,362,000	用人費用	19,181,000	
12,455,720	12,120,000	正式員額薪資	12,516,000	較上年度預算數12,120,000元，增加396,000元。
10,191,380	9,936,000	職員薪金	10,332,000	
			10,332,000	教職員14人薪金(詳用人費用彙計表)。
1,177,980	1,104,000	工員工資	1,104,000	
			1,104,000	工員3人工資(詳用人費用彙計表)。
1,086,360	1,080,000	警餉	1,080,000	
			1,080,000	校警2人薪金(詳用人費用彙計表)。
6,000		聘僱及兼職人員薪資		
6,000		兼職人員酬金		
522,919	546,066	超時工作報酬	677,540	較上年度預算數546,066元，增加131,474元。
522,919	546,066	加班費	677,540	
			671,067	不休假出勤加班費。
			6,473	校園安全校內同仁例假日人力支援。
2,993,792	3,075,000	獎金	3,291,500	較上年度預算數3,075,000元，增加216,500元。
1,463,098	1,560,000	考績獎金	1,727,000	
			1,727,000	依考績法規定核發之獎金。
1,530,694	1,515,000	年終獎金	1,564,500	
			1,564,500	依規定於年節加發之獎金。
1,220,010	1,031,770	退休及卹償金	1,071,408	較上年度預算數1,031,770元，增加39,638元。
950,754	943,776	職員退休及離職金	983,088	
			983,088	提撥退撫基金。
269,256	87,994	工員退休及離職金	88,320	
			88,320	提撥勞工退休準備金。
1,718,529	1,589,164	福利費	1,624,552	較上年度預算數1,589,164元，增加35,388元。
1,244,883	1,096,164	分擔員工保險費	1,131,552	
			1,131,552	分擔公保、勞保、健保費。
184,242	189,000	員工通勤交通費	189,000	

臺北市地方教育發展基金－臺北市立成德國民中學

基金用途－一般行政管理計畫明細表

中華民國110年度

單位：新臺幣元

前年度 決算數	上年度 預算數	科 目	本 年 度 預 算 數	說 明
			90,720	教職員工上下班交通費，6人*12月*2段*630元。
			98,280	教職員工上下班交通費，13人*12月*1段*630元。
289,404	304,000	其他福利費	304,000	304,000 休假旅遊補助費。
792,931	710,000	服務費用	883,000	
83,681		郵電費	79,473	較上年度預算數0元，增加79,473元。
83,681		電話費	79,473	79,473 電話費(統籌業務費)(新增)。
157,250	158,000	一般服務費	158,000	較上年度預算數158,000元，無增減。
119,250	120,000	外包費	120,000	120,000 消化超額職工3人(技工、工友)業務外包費。
38,000	38,000	體育活動費	38,000	38,000 文康活動費，本校編列教職員14人，工員3人，校警2人，合計19人，每人編列2,000元。
480,000	480,000	專業服務費	573,527	較上年度預算數480,000元，增加93,527元。
480,000	480,000	其他專業服務費	573,527	573,527 校園安全機械定點、機動巡邏等保全費用。
72,000	72,000	公共關係費	72,000	較上年度預算數72,000元，無增減。
72,000	72,000	公共關係費	72,000	72,000 校長特別費，12月*6,000元。
177,021	275,000	材料及用品費	178,000	
177,021	275,000	用品消耗	178,000	較上年度預算數275,000元，減少97,000元。
171,021	260,400	辦公(事務)用品	171,800	171,167 統籌業務費計算如下：普通班16班、特教專班1班，1290元*15班*12月=232,200元，810元*2班*12月=19,440元，以上合計251,640元，除依實際需求移列電話費79,473元、會費1,000元外，其餘如列數。
			633	配合預算編列至千元，增列進位數633元。
6,000	14,600	服裝	6,200	

臺北市地方教育發展基金－臺北市立成德國民中學

基金用途－一般行政管理計畫明細表

中華民國110年度

單位：新臺幣元

前年度 決算數	上年度 預算數	科 目	本 年 度 預 算 數	說 明
			200	校警襪子，2人*1雙*100元。
			2,200	校警皮鞋，2人*1雙*1,100元。
			800	校警服裝配備，2人*400元。
			3,000	校警夏服，2人*1套*1,500元(成立第30年)。
1,000	1,000	會費、捐助、補助、分攤、照護 、救濟與交流活動費	1,000	
1,000	1,000	會費	1,000	較上年度預算數1,000元，無增減。
1,000	1,000	職業團體會費	1,000	
			1,000	護理師1人公會會費(統籌業務費)。

臺北市地方教育發展基金－臺北市立成德國民中學

基金用途－建築及設備計畫明細表

中華民國110年度

單位：新臺幣元

前年度決算數	上年度預算數	科 目	本 年 度 預 算 數	說 明
4,691,454	10,777,000	合計	5,138,000	
4,691,454	10,777,000	購建固定資產、無形資產及非理財目的之長期投資	5,138,000	
1,056,930	1,833,000	購建固定資產	4,462,000	
1,056,930	1,833,000	一般建築及設備計畫	4,462,000	
		戶外球場及周邊改善工程	3,787,000	
		興建土地改良物	3,787,000	
			3,464,776	一、施工費。
			252,929	二、委託技術服務費(總包價法)。
			69,295	三、工程管理費(按施工費約2%提列)。
		班級設備	242,162	
		購置機械及設備	56,162	
			46,000	新購單槍投影機，2臺*23,000元。
			10,162	新購條碼機1臺。
		購置交通及運輸設備	22,000	
			22,000	新購麥克風組(含主機)，2組*11,000元。
		購置雜項設備	164,000	
			23,000	新購古箏1臺。
			14,000	新購琵琶1把。
			12,000	新購柳琴1把。
			16,000	新購中阮1把。
			15,000	新購大阮1把。
			61,000	新購字幕機1臺。
			23,000	汰換飲水機1臺。
		特殊班設備	30,000	
		購置雜項設備	30,000	
			30,000	新購除濕機(10公升)，3臺*10,000元。
		資訊設備	402,838	
		購置機械及設備	402,838	
			165,000	新購筆記型電腦，6部*27,500元(電腦專案計畫)。

臺北市地方教育發展基金－臺北市立成德國民中學

基金用途－建築及設備計畫明細表

中華民國110年度

單位：新臺幣元

前年度 決算數	上年度 預算數	科 目	本 年 度 預 算 數	說 明
			91,000	汰換網路及資訊周邊設備(電腦專案計畫)。
			146,838	汰換桌上型電腦(含顯示器)，6部*24,473元(電腦專案計畫)。
1,056,930	1,833,000	校園設備		
772,930	1,121,000	購置機械及設備		
284,000	712,000	購置雜項設備		
36,000	36,000	購置無形資產	36,000	
36,000	36,000	一般建築及設備計畫	36,000	
		資訊設備	36,000	
		購置電腦軟體	36,000	
			36,000	電腦教學軟體費(電腦專案計畫)。
36,000	36,000	校園軟體設備		
36,000	36,000	購置電腦軟體		
3,598,524	8,908,000	遞延支出	640,000	
3,598,524	8,908,000	一般建築及設備計畫	640,000	
		專科教室改善工程	640,000	
		遞延修繕房屋建築支出	640,000	
			585,544	一、施工費。
			42,745	二、委託技術服務費(總包價法)。
			11,711	三、工程管理費(按施工費約2%提列)。
3,598,524	8,908,000	校園整修工程		
3,598,524	8,908,000	遞延修繕房屋建築支出		

預 算 參 考 表

臺北市地方教育發展基金－臺北市立成德國民中學

預計平衡表

中華民國110年12月31日

單位：新臺幣千元

108年(前年) 12月31日 決算數	科 目	110年12月31日 預計數	109年12月31日 預計數	比較增減(-)
5,078,898	資產合計	5,071,511	5,077,749	-6,238
5,078,898	資產	5,071,511	5,077,749	-6,238
13,668	流動資產	6,281	12,519	-6,238
13,263	現金	5,876	12,114	-6,238
13,263	銀行存款	5,876	12,114	-6,238
5	應收款項	5	5	
5	其他應收款	5	5	
400	預付款項	400	400	
400	預付費用	400	400	
4,207	投資、長期應收款項、貸墊款及準備金	4,207	4,207	
4,207	準備金	4,207	4,207	
3,593	退休及離職準備金	3,593	3,593	
615	其他準備金	615	615	
5,061,023	其他資產	5,061,023	5,061,023	
5,061,023	什項資產	5,061,023	5,061,023	
27	暫付及待結轉帳項	27	27	
5,060,996	代管資產	5,060,996	5,060,996	
5,078,898	負債及基金餘額合計	5,071,511	5,077,749	-6,238
5,069,902	負債	5,069,902	5,069,902	
4,024	流動負債	4,024	4,024	
4,016	應付款項	4,016	4,016	
2,983	應付代收款	2,983	2,983	
1,033	應付費用	1,033	1,033	
8	預收款項	8	8	
8	預收收入	8	8	
5,065,878	其他負債	5,065,878	5,065,878	
5,065,878	什項負債	5,065,878	5,065,878	
1,290	存入保證金	1,290	1,290	
3,593	應付退休及離職金	3,593	3,593	
5,060,996	應付代管資產	5,060,996	5,060,996	
	暫收及待結轉帳項			
8,996	基金餘額	1,609	7,847	-6,238
8,996	基金餘額	1,609	7,847	-6,238
8,996	基金餘額	1,609	7,847	-6,238
8,996	累積餘額	1,609	7,847	-6,238

註：1.信託代理與保證資產(負債)前年度決算數610,000元，上年度預計數610,000元，本年度預計數610,000元。2.或有資產(負債)0元。3.本基金自93年度起，本固定項目分開原則，將屬長期固定帳項，包括固定資產208,647,179元、無形資產97,111元及長期債務0元等，另立帳類管理，未納入本表。

臺北市地方教育發展基金

各項費用

中華民國

前年度 決算數	上年度 預算數	計畫別		合計	國民教育計畫
		用途別科目			
113,122,080	125,805,000	合計		118,162,000	92,781,000
100,488,945	106,793,000	用人費用		104,467,000	85,286,000
53,417,390	55,728,000	正式員額薪資		55,536,000	43,020,000
51,153,050	53,544,000	職員薪金		53,352,000	43,020,000
1,177,980	1,104,000	工員工資		1,104,000	
1,086,360	1,080,000	警餉		1,080,000	
2,223,791	1,964,160	聘僱及兼職人員薪資		1,932,480	1,932,480
2,223,791	1,964,160	兼職人員酬金		1,932,480	1,932,480
559,202	1,213,285	超時工作報酬		1,533,289	855,749
559,202	1,213,285	加班費		1,533,289	855,749
12,414,467	13,525,000	獎金		14,087,000	10,795,500
5,631,302	6,559,000	考績獎金		7,145,000	5,418,000
6,783,165	6,966,000	年終獎金		6,942,000	5,377,500
23,846,653	26,040,770	退休及卹償金		23,418,040	22,346,632
23,490,325	25,952,776	職員退休及離職金		23,239,192	22,256,104
269,256	87,994	工員退休及離職金		88,320	
87,072		卹償金		90,528	90,528
8,027,442	8,321,785	福利費		7,960,191	6,335,639
5,296,778	4,822,020	分擔員工保險費		4,800,264	3,668,712
184,120	301,000	傷病醫藥費		307,000	307,000
644,958	776,160	員工通勤交通費		787,500	598,500
1,901,586	2,422,605	其他福利費		2,065,427	1,761,427
3,351,751	4,256,000	服務費用		4,007,000	3,124,000
1,074,711	2,014,268	水電費		1,768,781	1,768,781
990,179	1,258,092	工作場所電費		1,087,690	1,087,690
84,532	216,176	工作場所水費		141,091	141,091
	540,000	氣體費		540,000	540,000
83,951		郵電費		79,473	
270		郵費			
83,681		電話費		79,473	
36,920	72,050	旅運費		67,400	67,400

一 臺北市立成德國民中學

彙計表

110年度

單位：新臺幣元

一般行政管理計畫	建築及設備計畫				
20,243,000	5,138,000				
19,181,000					
12,516,000					
10,332,000					
1,104,000					
1,080,000					
677,540					
677,540					
3,291,500					
1,727,000					
1,564,500					
1,071,408					
983,088					
88,320					
1,624,552					
1,131,552					
189,000					
304,000					
883,000					
79,473					
79,473					

臺北市地方教育發展基金

各項費用

中華民國

前年度 決算數	上年度 預算數	計畫別		合計	國民教育計畫
		用途別科目			
35,575	72,050	國內旅費		63,400	63,400
1,345		其他旅運費		4,000	4,000
3,200	2,850	印刷裝訂與廣告費		2,235	2,235
3,200	2,850	印刷及裝訂費		2,235	2,235
547,365	643,000	修理保養及保固費		514,800	514,800
321,160	450,000	一般房屋修護費		296,000	296,000
50,927	58,000	機械及設備修護費		48,800	48,800
175,278	135,000	雜項設備修護費		170,000	170,000
	2,940	保險費		1,120	1,120
	2,940	其他保險費		1,120	1,120
265,636	336,172	一般服務費		385,704	227,704
9,386	4,428	佣金、匯費、經理費及手續費		9,504	9,504
119,250	197,744	外包費		120,000	
3,000		計時與計件人員酬金		124,200	124,200
134,000	134,000	體育活動費		132,000	94,000
1,267,968	1,112,720	專業服務費		1,115,487	541,960
464,280	385,220	講課鐘點、稿費、出席審查及查詢費		303,220	303,220
164,100	125,100	委託檢驗(定)試驗認證費		111,740	111,740
		試務甄選費		4,600	4,600
639,588	602,400	其他專業服務費		695,927	122,400
72,000	72,000	公共關係費		72,000	
72,000	72,000	公共關係費		72,000	
2,540,969	1,692,000	材料及用品費		2,088,000	1,910,000
1,340,242	464,350	使用材料費		1,246,077	1,246,077
1,340,242	464,350	設備零件		1,246,077	1,246,077
1,200,727	1,227,650	用品消耗		841,923	663,923
189,629	290,760	辦公(事務)用品		190,050	18,250
86,418	63,000	報章雜誌		50,000	50,000
81,400	9,000	農業與園藝用品及環境美化費		9,000	9,000
6,000	14,600	服裝		26,200	20,000
19,414	15,000	醫療用品(非醫療院所使用)		15,000	15,000

一 臺北市立成德國民中學

彙計表

110年度

單位：新臺幣元

一般行政管理計畫	建築及設備計畫				
<p>158,000</p> <p>120,000</p> <p>38,000</p> <p>573,527</p> <p>573,527</p> <p>72,000</p> <p>72,000</p> <p>178,000</p> <p>178,000</p> <p>171,800</p> <p>6,200</p>					

臺北市地方教育發展基金

各項費用

中華民國

前年度 決算數	上年度 預算數	計畫別		合計	國民教育計畫
		用途別科目			
817,866	835,290	其他用品消耗		551,673	551,673
9,725	12,000	租金、償債、利息及相關手續費		27,000	27,000
4,925		交通及運輸設備租金		16,000	16,000
4,925		車租		16,000	16,000
4,800	12,000	雜項設備租金		11,000	11,000
4,800	12,000	雜項設備租金		11,000	11,000
4,691,454	10,777,000	購建固定資產、無形資產及非理財目的 之長期投資		5,138,000	
1,056,930	1,833,000	購建固定資產		4,462,000	
		興建土地改良物		3,787,000	
772,930	1,121,000	購置機械及設備		459,000	
		購置交通及運輸設備		22,000	
284,000	712,000	購置雜項設備		194,000	
36,000	36,000	購置無形資產		36,000	
36,000	36,000	購置電腦軟體		36,000	
3,598,524	8,908,000	遞延支出		640,000	
3,598,524	8,908,000	遞延修繕房屋建築支出		640,000	
757,656	811,000	稅捐及規費(強制費)		812,000	812,000
349,882	387,852	土地稅		387,852	387,852
349,882	387,852	一般土地地價稅		387,852	387,852
349,678	365,052	房屋稅		349,678	349,678
349,678	365,052	一般房屋稅		349,678	349,678
58,096	58,096	消費與行為稅		74,470	74,470
58,096	58,096	營業稅		74,470	74,470
1,153,050	1,284,000	會費、捐助、補助、分攤、照護、救濟 與交流活動費		1,488,000	1,487,000
1,000	1,000	會費		1,000	
1,000	1,000	職業團體會費		1,000	
42,000	46,000	捐助、補助與獎助		44,000	44,000
42,000	46,000	獎助學員生給與		44,000	44,000
1,110,050	1,237,000	補貼、獎勵、慰問、照護與救濟		1,443,000	1,443,000
7,200		獎勵費用		8,000	8,000
1,102,850	1,237,000	其他補貼、獎勵、慰問、照護與救濟		1,435,000	1,435,000

一 臺北市立成德國民中學

彙計表

110年度

單位：新臺幣元

一般行政管理計畫	建築及設備計畫				
	5,138,000				
	4,462,000				
	3,787,000				
	459,000				
	22,000				
	194,000				
	36,000				
	36,000				
	640,000				
	640,000				
1,000					
1,000					
1,000					

臺北市地方教育發展基金

各項費用

中華民國

前年度 決算數	上年度 預算數	計畫別	合計	國民教育計畫
		用途別科目		
128,530	180,000	其他	135,000	135,000
128,530	180,000	其他支出	135,000	135,000
128,530	180,000	其他	135,000	135,000

一臺北市立成德國民中學

彙計表

110年度

單位：新臺幣元

一般行政管理計畫	建築及設備計畫				

臺北市地方教育發展基金－臺北市立成德國民中學

員工人數彙計表

中華民國110年度

單位：人

計 畫 及 項 目	上年度最高可 進用員額數	本年度 增減(-)數	本年度最高可 進用員額數	說 明
合計	68	-2	66	
國民教育計畫部分	49	-2	47	
職員	49	-2	47	
一般行政管理計畫部分	19		19	
職員	14		14	
駐衛警	2		2	
技工	1		1	
工友	2		2	

註：1.本表約僱、聘用係指奉准有案之約聘僱人員。

2.外包費編列消化超額職工業務外包費，計12萬元。 3.計時與計件人員酬金編列特殊技藝班外聘教師鐘點費及勞、健保費用，計12萬4,200元。

本 頁 空 白

臺北市地方教育發展基金

用人費用

中華民國

計畫及項目	合計	正式 員額 薪資	聘僱 人員 薪資	超時 工作 報酬	津貼	獎 金		
						年終獎金	考績獎金	其他
合計	104,467,000	55,536,000		1,533,289		6,942,000	7,145,000	
國民教育計畫	85,286,000	43,020,000		855,749		5,377,500	5,418,000	
職員薪金	43,020,000	43,020,000						
兼職人員 酬金	1,932,480							
加班費	855,749			855,749				
考績獎金	5,418,000						5,418,000	
年終獎金	5,377,500					5,377,500		
職員退休 及離職金	22,256,104							
卹償金	90,528							
分擔員工 保險費	3,668,712							
傷病醫藥 費	307,000							
員工通勤 交通費	598,500							
其他福利 費	1,761,427							
一般行政管理計畫	19,181,000	12,516,000		677,540		1,564,500	1,727,000	
職員薪金	10,332,000	10,332,000						
工員工資	1,104,000	1,104,000						
警餉	1,080,000	1,080,000						
加班費	677,540			677,540				
考績獎金	1,727,000						1,727,000	
年終獎金	1,564,500					1,564,500		
職員退休 及離職金	983,088							

—臺北市立成德國民中學

彙計表

110年度

單位：新臺幣元

退休及卹償金		資遣費	福 利 費					提繳費	兼任 人員 用人 費用
退休金	卹償金		分擔 保險費	傷病 醫藥費	提撥 福利金	員工通勤 交通費	其他		
23,327,512	90,528		4,800,264	307,000		787,500	2,065,427	1,932,480	
22,256,104	90,528		3,668,712	307,000		598,500	1,761,427	1,932,480	
22,256,104	90,528		3,668,712	307,000		598,500	1,761,427	1,932,480	
1,071,408			1,131,552			189,000	304,000		
983,088									

臺北市地方教育發展基金

用人費用

中華民國

計畫及項目	合計	正式 員額 薪資	聘僱 人員 薪資	超時 工作 報酬	津貼	獎 金		
						年終獎金	考績獎金	其他
工員退休 及離職金	88,320							
分擔員工 保險費	1,131,552							
員工通勤 交通費	189,000							
其他福利 費	304,000							

註：1.本表兼任人員用人費用，係學校教職員兼課或請假代課鐘點費。2.外包費編列消化超額職工業務外包費，計12萬元。
3.計時與計件人員酬金編列特殊技藝班外聘教師鐘點費及勞、健保費用，計12萬4,200元。

—臺北市立成德國民中學

彙計表

110年度

單位：新臺幣元

退休及卹償金		資遣費	福 利 費					提繳費	兼任 人員 用人 費用
退休金	卹償金		分擔 保險費	傷病 醫藥費	提撥 福利金	員工通勤 交通費	其他		
88,320			1,131,552			189,000	304,000		

臺北市地方教育發展基金－臺北市立成德國民中學

單位（或計畫）成本分析表

中華民國110年度

單位：新臺幣千元

計畫別	單位	單位成本(元)或 平均利(費)率	數量	預算數	說明
合計				118,162	
國民教育計畫				92,781	
一般行政管理計畫				20,243	
建築及設備計畫				5,138	

臺北市地方教育發展基金－臺北市立成德國民中學

5年來主要業務計畫分析表

中華民國110年度

單位：新臺幣千元

年度及項目	單位	數量	單位成本(元)或 平均利(費)率	金額	說明
(本)年度預算數					
國民教育計畫				92,781	
(上)年度預算數					
國民教育計畫				95,680	
(前)年度決算數					
國民教育計畫				88,543	
(107)年度決算數					
國民教育計畫				93,715	
(106)年度決算數					
國民教育計畫				89,997	

臺北市地方教育發展基金－臺北市立成德國民中學

資本資產明細表

中華民國110年度

單位：新臺幣千元

項 目	取得成本 (期初餘額)	以前年度 累計折舊/ 長期投資 評 價	本 年 度 變 動				本年度累計折 舊/長期投資 評價變動數	期末餘額	
			增加		減少				主要增減 原因說明
			金額	類型	金額	類型			
合計	306,228	94,667	4,498		26		7,289	208,744	
土地改良物	5,012	1,857	3,787	增置			444	6,499	
房屋及建築	242,815	44,405					4,006	194,404	
機械及設備	32,705	26,784	459	增置			1,864	4,516	
交通及運輸 設備	6,238	5,143	22	增置			344	773	
雜項設備	19,371	16,478	194	增置			631	2,456	
電腦軟體	87		36	增置	26	無形資 產攤銷		97	