

中華民國 110 年度

4-0501251

## 臺北市總預算

臺北市政府教育局主管

臺北市地方教育發展基金

臺北市立民權國民中學附屬單位預算之分預算

(特別收入基金)

臺北市立民權國民中學編

# 臺北市地方教育發展基金－臺北市立民權國民中學

## 目 次

中華民國110年度

一、財務摘要 .....	第 1 頁
二、業務計畫及預算概要 .....	第 3 -11 頁
三、預算主要表	
(一) 基金來源、用途及餘絀預計表 .....	第 13 頁
(二) 現金流量預計表 .....	第 14 頁
四、預算明細表	
(一) 基金來源－服務收入明細表 .....	第 15 頁
(二) 基金來源－財產處分收入明細表 .....	第 16 頁
(三) 基金來源－其他財產收入明細表 .....	第 17 頁
(四) 基金來源－公庫撥款收入明細表 .....	第 18 頁
(五) 基金來源－雜項收入明細表 .....	第 19 頁
(六) 基金用途－國民教育計畫明細表 .....	第 20 -29 頁
(七) 基金用途－一般行政管理計畫明細表 .....	第 30 -32 頁
(八) 基金用途－建築及設備計畫明細表 .....	第 33 -34 頁
五、預算參考表	
(一) 預計平衡表 .....	第 35 頁
(二) 各項費用彙計表 .....	第 36 -41 頁
(三) 員工人數彙計表 .....	第 42 頁
(四) 用人費用彙計表 .....	第 44 -47 頁
(五) 單位（或計畫）成本分析表 .....	第 48 頁
(六) 5年來主要業務計畫分析表 .....	第 49 頁
(七) 資本資產明細表 .....	第 50 頁

# 臺北市地方教育發展基金－臺北市立民權國民中學

## 財務摘要

中華民國110年度

單位：新臺幣千元

項 目	本 年 度	上 年 度	比較增減數	%
經營成績：				
基金來源	164,990	160,512	4,478	2.79
基金用途	164,967	161,635	3,332	2.06
賸餘(短絀)	23	-1,123	1,146	--
餘絀情形：				
基金餘額	807	784	23	2.93
現金流量(註)：				
現金及約當現金之淨增(減)	23	-1,123	1,146	--

附註：現金流量係採現金及約當現金基礎，包括現金及自投資日起3個月內到期或清償之債權證券。

本 頁 空 白

# 業務計畫及預算概要

# 臺北市地方教育發展基金－臺北市立民權國民中學

## 業務計畫及預算概要

中華民國 110 年度

### 壹、基金概況

#### 一、設立宗旨及願景：

- (一) 本校遵照憲法第 158 條及 160 條規定，教育文化應發展國民之民族精神、自治精神，國民道德與健全體格、科學及生活智能，以培養青少年八大學習領域及十大基本能力。
- (二) 本校自 91 年度起依教育經費編列與管理法第 13 條規定設置「臺北市地方教育發展基金」，以促進教育健全發展，提昇教育經費運用績效。
- (三) 本校以「快樂學習、健康成長、全人發展」為願景，以此建構一所精緻優質、創新卓越的國中，用愛關照、用心賞識、用情激勵每一個孩子，讓孩子能自我悅納、自我肯定、進而自我實現，營造有成就感的優質權園。

#### 二、施政重點：

- (一) 開啟多元智慧：尊重每個學生獨特的個性，以多元智慧的觀點協助他找到生命的亮點，肯定天生我才必有用，能知於學，樂於學。
- (二) 培養生活能力：培養學生帶得走的公民關鍵能力，強化自我管理、閱讀理解、理性批判、問題解決、奉獻服務、溝通表達等核心素養。
- (三) 蘊育人文情懷：在溫馨開放的校園文化中，孕育人文情懷，學會尊重、包容；建構生命的價值、完成人性的開展。
- (四) 建構溫馨民主的校園文化：
  1. 以參與式管理、落實行政、教師會、家長會三者的良性互動。
  2. 以學生第一，教學優先的觀念提昇行政服務效率。
  3. 放下威權心態，開啟校園民主之風氣。
- (五) 推動適性教學：
  1. 落實校本課程理念，採多元化、活潑化的教學及評量。
  2. 運用校內、外資源，加強多元學習能力。
  3. 關懷相對弱勢學生之教學及輔導。
  4. 推動行動學習，充實學生運用資訊之知能，並提昇教師運用學習載具教學之能力。

## 業務計畫及預算概要

中華民國 110 年度

(六) 辦理發展性的訓輔活動：

1. 辦理各項活動、競賽及展演。
2. 推動校內外學習服務。
3. 發展績優社團及校隊，如撞球隊、空手道、柔道隊、弦樂團、詩歌社、熱舞社等。
4. 加強新興領域教育的辦理，並融入各科教學以收成效。

三、組織概況：

本校設置校長 1 人，綜理全校校務，下設教務處、學生事務處、總務處、輔導室、會計室、人事室及附設補習學校等單位。

內部分層業務如下：

(一) 教務處：秉承校長之命，辦理全校教務事項。

1. 教學組：掌理課程編排、課業考查、學藝競賽、教學研究、教師進修、差假教師調代課及缺補課之查核等事項。
2. 註冊組：掌理註冊、編班、轉學、學籍保管、各項獎助學金補助及成績考查等有關學籍事項。
3. 設備組：掌理教科書編選、教學用具之管理、保管及出版學校刊物等事項。
4. 資訊組：掌理電腦設備及區域網路之管理、保管等事項。

(二) 學生事務處：秉承校長之命，辦理全校學生事務事項。

1. 訓育組：掌理訓育計畫之擬定及辦理各類訓育等活動。
2. 體育組：掌理學生體育活動、體格鍛鍊等事項。
3. 生教組：掌理學生日常生活常規，辦理交通導護各項事項。
4. 衛生組：掌理健康檢查，個人及環境衛生檢查、保健等事項。

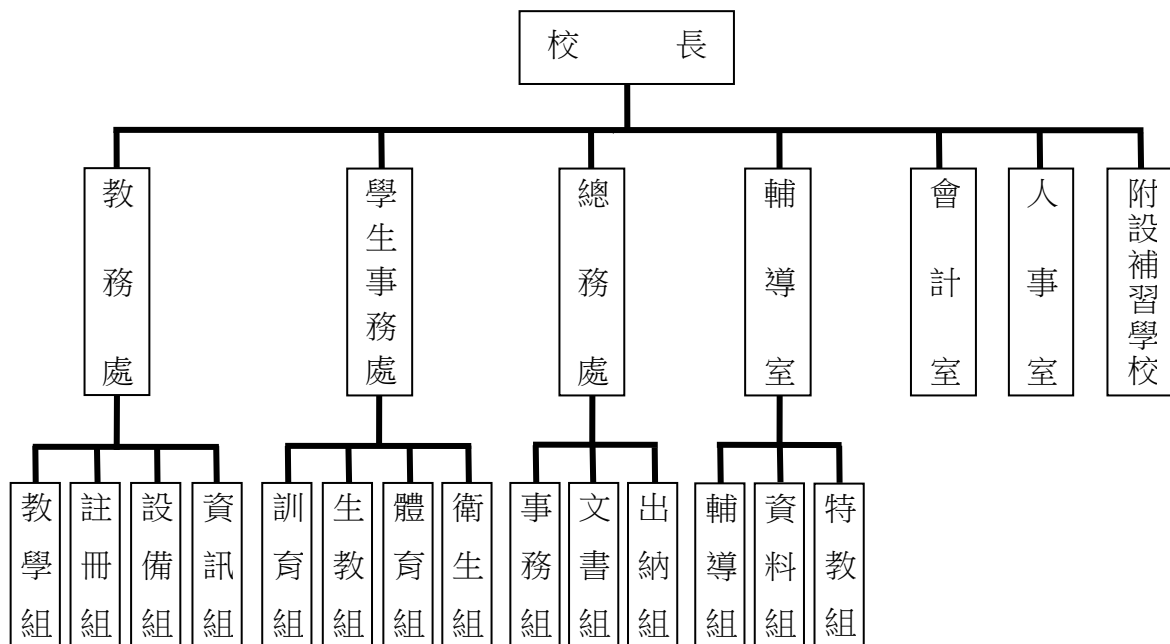
(三) 總務處：秉承校長之命，辦理全校總務事項。

1. 事務組：掌理校舍、校具、財產、物品採購保管、工程發包、監工及驗收。
2. 文書組：掌理文件收發登錄、撰擬繕校、典守學校印信、檔案保管、整理各項會議紀錄及校史等事項。
3. 出納組：掌理現金、零用金、票據、契約之保管等收支事項，辦理員工薪津發放及各項扣繳單據證明等。

## 業務計畫及預算概要

中華民國 110 年度

- (四) 輔導室：秉承校長之命，辦理全校學生學習輔導、生活輔導、生涯輔導等事項。
1. 輔導組：掌理學生個案建立、學習輔導、生活輔導、生涯輔導及兩性教育、親職教育等事項。
  2. 資料組：辦理輔導資料搜集建檔、組訓愛心家長、實施測驗、社區人力整合、出版親職刊物等事項。
  3. 特教組：擬訂特殊教育計畫章則、親師輔導諮詢、特教班甄選鑑別、實施各項診斷測驗、特教兒童追蹤輔導等事項。
- (五) 會計室：秉承上級主計機關之監督與指導，並受校長之指揮，依法辦理歲計、會計、統計等事項。
- (六) 人事室：秉承上級人事機關之監督與指導，並受校長之指揮，依法辦理人事管理查核等事項。
- (七) 附設補習學校：下設校務、總務、人事、會計等單位，所需人員均由原編制內人員兼任，比照一般教學內部分層業務規定辦法各相關事項。





# 臺北市地方教育發展基金－臺北市立民權國民中學

## 業務計畫及預算概要

中華民國 110 年度

### 四、基金歸類及屬性：

本校地方教育發展基金依據教育經費編列與管理法第 13 條規定設置，本基金為預算法第 4 條第 1 項第 2 款第 5 目所定之特別收入基金，以本府教育局為管理機關。

### 貳、業務計畫

#### 一、基金來源：

單位：新臺幣千元

業務計畫	本年度預算數	實施內容
勞務收入	6	本年度預計辦理教師甄選報名費等收入。
財產收入	83	本年度預計辦理財產報廢變賣之殘值收入、民航局借用場地使用收入、教職員工停車收入、校園場地開放收入等。
政府撥入收入	164,658	本年度預計由公庫撥入數。
其他收入	243	本年度預計收取民航局設置設施設備使用電費、工程圖說費、數位學生證補卡及簡訊費等收入。

#### 二、基金用途：

單位：新臺幣千元

業務計畫	本年度預算數	實施內容
國民教育計畫	137,996	本年度預計辦理教學事項為： 1.各項教學、學生事務、圖書及輔導等業務。 2.新購教具、圖書等各科教學設備，充實各科教材及用具。 3.革新教學方法，提高教學效能。 4.教師甄選業務、指定活動等項目。
一般行政管理計畫	20,011	本年度預計辦理教學事項為： 1.綜理學校總務、人事、會計等業務。 2.配合校務推動行政處室支援工作，進而增進校務運作。
建築及設備計畫	6,960	本年度預計辦理事項為： 1.購置教學所需教學設備等及改善教學環境。 2.辦理補校及特教辦公室環境整修工程。 3.辦理自來水管汰換工程。

# 臺北市地方教育發展基金 - 臺北市立民權國民中學

## 業務計畫及預算概要

中華民國 110 年度

### 參、預算概要

#### 一、基金來源及用途之預計：

##### (一) 本年度基金來源：

服務收入 6 千元、財產處分收入 1 萬 1 千元、其他財產收入 7 萬 2 千元、公庫撥款收入 1 億 6,465 萬 8 千元、雜項收入 24 萬 3 千元，本年度基金來源 1 億 6,499 萬元，較上年度預算數 1 億 6,051 萬 2 千元，增加 447 萬 8 千元，約 2.79%，主要係公庫撥款收入增編所致。

##### (二) 本年度基金用途：

國民教育計畫 1 億 3,799 萬 6 千元，一般行政管理計畫 2,001 萬 1 千元，建築及設備計畫 696 萬元，本年度基金用途 1 億 6,496 萬 7 千元，較上年度預算數 1 億 6,163 萬 5 千元，增加 333 萬 2 千元，約 2.06%，主要係用人費用及修建工程增編所致。

#### 二、基金餘絀之預計：

本年度基金來源及用途相抵後，賸餘 2 萬 3 千元，較上年度預算數差短 112 萬 3 千元，增加 114 萬 6 千元，備供以後年度財源。

#### 三、現金流量之預計：

本年度業務活動淨現金流入 2 萬 3 千元。

#### 四、補辦預算事項：詳補辦預算明細表

##### (一) 固定資產之建設改良擴充 36 萬元

1.108 年度教育部補助充實體育器材設備(資本門)經費 35 萬 6 千元，學校自籌款由其他準備金項下支應 4 千元，共計 36 萬元。

### 肆、以前年度計畫實施成果概述：

#### 一、前(108)年度計畫實施成果概述：

業務計畫	實施概況	實施成果
勞務收入	本年度預計辦理教師甄選報名費等收入。	本年度已收取教師甄選報名費 5 千元。
財產收入	本年度預計辦理財產報廢變賣之殘值收入、民航局借用場地使用收入、教職員工停車收入、校園場地開放收入等。	本年度已收取財產報廢變賣殘值收入 9 千元、校園場地開放收入 2 萬 9 千元、教職員工停車收入 4 萬 2 千元等。

# 臺北市地方教育發展基金 - 臺北市立民權國民中學

## 業務計畫及預算概要

中華民國 110 年度

政府撥入收入	本年度預計由公庫撥入數。	本年度已收取公庫撥入數 1 億 5,880 萬 2 千元及教育部之補助計畫 58 萬 4 千元。
其他收入	本年度預計收取民航局設置設施設備使用電費、工程圖說費、數位學生證補卡及簡訊費等收入。	本年度已收取民航局設置設施設備使用電費、數位學生證補卡及簡訊費等收入 25 萬 9 千元。
國民教育計畫	<p>本年度預計辦理教學事項為：</p> <ol style="list-style-type: none"> <li>1. 各項教學、學生事務、圖書及輔導等業務。</li> <li>2. 新購教具、圖書等各科教學設備，充實各科教材及用具。</li> <li>3. 革新教學方法，提高教學效能。</li> <li>4. 教師甄選業務、指定活動等項目。</li> </ol>	<ol style="list-style-type: none"> <li>1. 採購各領域教師推薦圖書及報章雜誌供師生借閱，辦理百萬中學堂閱讀競賽，提升學生閱讀動機與興趣。</li> <li>2. 依師生需求採購各項教學設備，優化學習環境，便利教師教學，提升學習成效，學生參與科展競賽、發明展競賽、體育競賽多有獲獎。</li> <li>3. 運用活化教學經費辦理各領域專業進修研習，提升教師專業知能及教學知能，教師參與行動研究榮獲優選及佳作。</li> <li>4. 落實辦理生涯發展教育、性別平等教育、小田園教育等，小田園評選榮獲特優。</li> </ol>
一般行政管理計畫	<p>本年度預計辦理教學事項為：</p> <ol style="list-style-type: none"> <li>1. 綜理學校總務、人事、會計等業務。</li> <li>2. 配合校務推動行政處室支援工作，進而增進校務運作。</li> </ol>	綜理學校總務、人事、會計等業務，並配合校務推動行政處室支援工作，進而增進校務運作，達成預期目標。
建築及設備計畫	<p>本年度預計辦理事項為：</p> <ol style="list-style-type: none"> <li>1. 購置教學所需教學設備等及改善教學環境。</li> <li>2. 辦理行政及教師辦公室環境整修工程(第一期)。</li> </ol>	<ol style="list-style-type: none"> <li>1. 購置各學科教學課程需教學設備。</li> <li>2. 辦理行政及教師辦公室環境整修工程(第一期)。</li> </ol>

# 臺北市地方教育發展基金 - 臺北市立民權國民中學

## 業務計畫及預算概要

中華民國 110 年度

### 二、上年度已過期間（109 年 1 月 1 日至 5 月 31 日止）計畫實施成果概述：

業務計畫	實施概況	實施成果
勞務收入	本年度截至 5 月 31 日止預計辦理教師甄選報名費等收入。	本年度預計 7 月辦理教師甄選作業。
財產收入	本年度截至 5 月 31 日止預計辦理財產報廢變賣之殘值收入、民航局借用場地使用收入、教職員工停車收入、校園場地開放收入等。	本年度截至 5 月 31 日止已收取財產報廢變賣之殘值收入 6 千元、校園場地開放收入 3 萬元、教職員工停車收入 4 萬 6 千元等。
政府撥入收入	本年度截至 5 月 31 日止預計公庫撥入數。	本年度截至 5 月 31 日止已收取公庫撥入數 7,858 萬 2 千元及教育部之補助計畫 54 萬 4 千元。
其他收入	本年度截至 5 月 31 日止預計收取民航局設置設施設備使用電費、工程圖說費、數位學生證補卡及簡訊費等收入。	本年度截至 5 月 31 日止已收取民航局設置設施設備使用電費、數位學生證補卡及簡訊費等收入 34 萬 3 千元。
國民教育計畫	本年度截至 5 月 31 日止預計辦理教學事項為： 1. 各項教學、學生事務、圖書及輔導等業務。 2. 新購教具、圖書等各科教學設備，充實各科教材及用具。 3. 革新教學方法，提高教學效能。 4. 教師甄選業務、指定活動等項目。	1. 採購各領域教師推薦圖書及報章雜誌供師生借閱，辦理畢業書展，鼓勵學生利用會考後多閱讀吸收課外知識，培養閱讀好習慣。 2. 依師生需求採購各項教學設備，優化學習環境，便利教師教學，提升學習成效，榮獲 109 優質學校校園營造優質獎。 3. 運用活化教學經費辦理各領域專業進修研習，提升教師專業知能及教學知能。 4. 落實辦理小田園教育、生涯發展講座、性別平等教育等，小田園評選連續 3 年特優，109 優質學校榮

臺北市地方教育發展基金 - 臺北市立民權國民中學

業務計畫及預算概要

中華民國 110 年度

		獲資源統整優質獎。
一般行政管理計畫	本年度截至 5 月 31 日止預計辦理教學事項為： 1.綜理學校總務、人事、會計等業務。 2.配合校務推動行政處室支援工作，進而增進校務運作。	持續辦理學校總務、人事、會計等業務，並配合校務推動行政處室支援工作，進而增進校務運作，以達成預期目標。
建築及設備計畫	本年度截至 5 月 31 日止預計辦理事項為： 1.購置教學所需教學設備等及改善教學環境。 2.辦理行政及教師辦公室環境整修工程(第二期)。 3.代辦教育局太平宿舍拆除工程。	1.購置各學科教學課程需教學設備招標作業。 2.辦理行政及教師辦公室環境整修工程(第二期)於 5 月 14 日決標、預計 7 月 1 日開工。 3.代辦教育局太平宿舍拆除工程於 4 月 15 日決標、預計 7 月 15 日開工。

# 臺北市地方教育發展基金－臺北市立民權國民中學

## 補辦預算明細表

中華民國110年度

單位：新臺幣元

項 目	金額	辦理 年度	說 明
合計	360,000		
固定資產之建設改良擴充	360,000		
購置雜項設備	360,000	109	
空手道墊組	335,000		教育部補助充實體育器材設備(資本門)經費。
筋膜放鬆組	25,000		教育部補助充實體育器材設備(資本門)經費20,500元，學校自籌4,500元，所需經費擬由本校其他準備金支應。

備註：各基金依預算法第88條規定補辦預算，應確係不及編入年度預算，且因經營環境發生重大變遷或正常業務(含執行中央補助款項目)之確實需要，並經主管機關核轉本府核准先行辦理者；不具急迫性之事項，仍應儘可能納入預算辦理。

本 頁 空 白

# 預算主要表



# 臺北市地方教育發展基金－臺北市立民權國民中學

## 基金來源、用途及餘絀預計表

中華民國110年度

單位：新臺幣千元

前年度決算數	項 目	本年度預算數	上年度預算數	比較增減（－）
159,729	基金來源	164,990	160,512	4,478
5	勞務收入	6	6	
5	服務收入	6	6	
80	財產收入	83	80	3
9	財產處分收入	11	8	3
71	其他財產收入	72	72	
159,386	政府撥入收入	164,658	160,275	4,383
158,802	公庫撥款收入	164,658	160,275	4,383
584	政府其他撥入收入			
259	其他收入	243	151	92
259	雜項收入	243	151	92
161,459	基金用途	164,967	161,635	3,332
135,954	國民教育計畫	137,996	136,377	1,619
19,537	一般行政管理計畫	20,011	20,559	-548
5,968	建築及設備計畫	6,960	4,699	2,261
-1,730	本期賸餘(短絀)	23	-1,123	1,146
3,637	期初基金餘額	784	2,392	-1,608
1,907	期末基金餘額	807	1,269	-462

註：前年度決算數細數之和與總數或略有出入，係四捨五入關係，以下各表同。

# 臺北市地方教育發展基金－臺北市立民權國民中學

## 現金流量預計表

中華民國110年度

單位：新臺幣千元

項 目	本 預	年 算	度 數	說 明
業務活動之現金流量				
本期賸餘(短絀)			23	
業務活動之淨現金流入(流出)			23	
其他活動之現金流量				
其他活動之淨現金流入(流出)				
現金及約當現金之淨增(淨減)			23	
期初現金及約當現金			5,857	
期末現金及約當現金			5,880	

註：本表係採現金及約當現金基礎，包括現金及自投資日起3個月內到期或清償之債權證券。

# 預算明細表

# 臺北市地方教育發展基金－臺北市立民權國民中學

## 基金來源－服務收入明細表

中華民國110年度

單位：新臺幣元

科 目	單位	本 年 度 預 算 數			說 明
		數量 業務量	利(費)率	金 額	
合計 服務收入	人	20	300	6,000 6,000 6,000	較上年度預算數6,000元，無增減。 教師甄選報名費收入20人*300元。

# 臺北市地方教育發展基金－臺北市立民權國民中學

## 基金來源－財產處分收入明細表

中華民國110年度

單位：新臺幣元

科 目	單位	本 年 度 預 算 數			說 明
		數量 業務量	利(費)率	金 額	
合計				11,000	
財產處分收入	年	1	11,000	11,000	較上年度預算數8,000元，增加3,000元。 報廢財產處分收入。

# 臺北市地方教育發展基金－臺北市立民權國民中學

## 基金來源－其他財產收入明細表

中華民國110年度

單位：新臺幣元

科 目	單 位	本 年 度 預 算 數			說 明
		數 量 業 務 量	利(費)率	金 額	
合計				72,000	
其他財產收入				72,000	較上年度預算數72,000元，無增減。
	年	1	3,000	3,000	開放校園場地收入(收支對列)。
	年	1	28,800	28,800	民航局借用場地使用費收入。
	年	1	200	200	配合預算編列至千元，增列進位數200元。
	年	1	40,000	40,000	教職員工停車收入。

# 臺北市地方教育發展基金－臺北市立民權國民中學

## 基金來源－公庫撥款收入明細表

中華民國110年度

單位：新臺幣元

科 目	單位	本 年 度 預 算 數			說 明
		數量 業務量	利(費)率	金 額	
合計				164,658,000	
公庫撥款收入	年	1	164,658,000	164,658,000	較上年度預算數160,275,000元，增加4,383,000元。 市府補助款。

# 臺北市地方教育發展基金－臺北市立民權國民中學

## 基金來源－雜項收入明細表

中華民國110年度

單位：新臺幣元

科 目	單 位	本 年 度 預 算 數			說 明
		數 量 業 務 量	利(費)率	金 額	
合計				243,000	
雜項收入				243,000	較上年度預算數151,000元，增加92,000元。
	年	1	1,200	1,200	民航局設置設施設備使用電費(收支對列)。
	年	1	241,800	241,800	工程圖說費、數位學生證補卡費、簡訊費及其他雜項等收入。



# 臺北市地方教育發展基金－臺北市立民權國民中學

## 基金用途－國民教育計畫明細表

中華民國110年度

單位：新臺幣元

前年度 決算數	上年度 預算數	科 目	本 年 度 預 算 數	說 明
135,954,131	136,377,000	合計	137,996,000	
128,071,849	129,089,000	用人費用	130,905,000	
58,668,307	61,091,400	正式員額薪資	62,219,280	較上年度預算數61,091,400元，增加1,127,880元。
58,668,307	61,091,400	職員薪金	62,219,280	
			45,443,280	教師56人薪金(詳用人費用彙計表)(含教育部補助導師費288,000元及專輔教師1,280,000元)。
			10,332,000	教師12人薪金(詳用人費用彙計表)(含教育部補助導師費96,000元)。
			6,444,000	教職員8人薪金(詳用人費用彙計表)。
5,140,732	4,360,320	聘僱及兼職人員薪資	4,596,480	較上年度預算數4,360,320元，增加236,160元。
5,140,732	4,360,320	兼職人員酬金	4,596,480	
			345,600	補助調整授課特教教師鐘點費(教育部補助款)，12人*2節*40週*360元。
			34,560	補助調整授課鐘點費之外聘教師勞、健保及勞退費用(教育部補助款)。
			144,000	兼任補校行政人員(會計、人事、幹事2人)工作補助費，4人*12月*3,000元。
			712,800	教師代課鐘點費，本校編制教師總人數75人，按9分之1計，編列9人，每人220節，總節數9人*220節=1,980節，每節360元。
			1,140,480	補校教師授課鐘點費，3班*44週*24節*360元。
			72,000	兼任補校行政人員(校長、總務)工作補助費，2人*12月*3,000元。
			108,000	教師兼補校導師費(含教育部補助36,000元)，3人*12月*3,000元。
			51,840	兼任補校行政人員(校務主任)工作補助費，1人*12月*4,320元。
			86,400	兼任補校行政人員(組長2人)工作補助費，2人*12月*3,600元。
			1,728,000	補助調整教師授課鐘點費(教育部補助款)，60人*2節*40週*360元。
			172,800	補助調整授課鐘點費之外聘教師勞、健保

# 臺北市地方教育發展基金－臺北市立民權國民中學

## 基金用途－國民教育計畫明細表

中華民國110年度

單位：新臺幣元

前年度 決算數	上年度 預算數	科 目	本 年 度 預 算 數	說 明
				及勞退費用(教育部補助款)。
505,624	407,204	超時工作報酬	407,204	較上年度預算數407,204元，無增減。
505,624	407,204	加班費	407,204	
			371,737	不休假出勤加班費。
			35,467	不休假出勤加班費。
12,631,001	12,883,950	獎金	13,117,440	較上年度預算數12,883,950元，增加233,490元。
5,485,753	5,254,950	考績獎金	5,348,940	
			3,950,940	依考績法規定核發之獎金。
			861,000	依考績法規定核發之獎金。
			537,000	依考績法規定核發之獎金。
7,145,248	7,629,000	年終獎金	7,768,500	
			805,500	依規定於年節加發之獎金。
			5,671,500	依規定於年節加發之獎金。
			1,291,500	依規定於年節加發之獎金。
42,498,006	42,920,832	退休及卹償金	43,035,000	較上年度預算數42,920,832元，增加114,168元。
42,498,006	42,920,832	職員退休及離職金	43,035,000	
			37,664,376	退休人員月退休金，85人x@34,790元x12月=35,485,800元；退休遺族月撫慰金，9人x@20,172元x12月=2,178,576元；合計37,664,376元。
			926,640	提撥退撫基金。
			3,882,384	提撥退撫基金。
			561,600	提撥退撫基金。
8,628,179	7,425,294	福利費	7,529,596	較上年度預算數7,425,294元，增加104,302元。
5,977,541	5,162,064	分擔員工保險費	5,263,680	
			547,260	分擔公保、勞保、健保費。
			887,076	分擔公保、勞保、健保費。
			3,829,344	分擔公保、勞保、健保費。
124,000	169,500	傷病醫藥費	185,100	
			73,500	教職員健康檢查費，21人*3,500元。
			96,000	教職員健康檢查費，6人*16,000元。
			15,600	職業安全衛生健康檢查經費，13人*1,200元

# 臺北市地方教育發展基金－臺北市立民權國民中學

## 基金用途－國民教育計畫明細表

中華民國110年度

單位：新臺幣元

前年度 決算數	上年度 預算數	科 目	本 年 度 預 算 數	說 明
652,572	667,800	員工通勤交通費	661,500	(新增)。
			18,900	體育班教師上下班交通費，3人*10月*1段*630元。
			63,000	體育班教師上下班交通費，5人*10月*2段*630元。
			37,800	特教教師上下班交通費，6人*10月*1段*630元。
			75,600	特教教師上下班交通費，6人*10月*2段*630元。
			226,800	教師上下班交通費，18人*10月*2段*630元。
			239,400	教師上下班交通費，38人*10月*1段*630元。
1,874,066	1,425,930	其他福利費	1,419,316	
			125,420	結婚補助費，31,355元*2月*2人。
			365,000	喪葬補助費，36,500元*5月*2人。
			606,896	子女教育補助費。
			16,000	休假旅遊補助費。
			240,000	休假旅遊補助費。
			66,000	退休人員三節慰問金，11人*6,000元。
2,643,097	2,701,000	服務費用	2,806,000	
1,139,070	1,138,830	水電費	1,138,430	較上年度預算數1,138,830元，減少400元。
1,043,550	1,043,550	工作場所電費	1,043,550	
			1,042,350	班級電費。
			1,200	民航局設置設施設備使用電費(收支對列)。
95,520	95,280	工作場所水費	94,880	
			94,880	班級水費。
38,349	52,200	郵電費	52,200	較上年度預算數52,200元，無增減。
7,102	10,000	郵費	10,000	
			10,000	寄發通知單郵資，2學期*5,000元(班級業務費)。
31,247	42,200	電話費	42,200	
			2,200	補校電話費，2學期*1,100元(班級業務費)。
			40,000	電話費，2學期*20,000元(班級業務費)。

# 臺北市地方教育發展基金－臺北市立民權國民中學

## 基金用途－國民教育計畫明細表

中華民國110年度

單位：新臺幣元

前年度 決算數	上年度 預算數	科 目	本 年 度 預 算 數	說 明
67,943	73,850	旅運費	73,850	較上年度預算數73,850元，無增減。
67,943	73,850	國內旅費	73,850	
			3,600	補校教職員工因公外出洽辦公務短程車資(班級業務費)。
			8,250	教職員工因公外出洽辦公務短程車資(班級業務費)。
			55,800	校外教學隨隊人員出差旅費，12人*3天*1,550元。
			6,200	因公市外出差旅費，1人*4天*1,550元。
825,389	861,600	修理保養及保固費	897,800	較上年度預算數861,600元，增加36,200元。
612,069	614,400	一般房屋修護費	614,400	
			582,400	校舍修理、水電、校具及其他雜項修理，2學期*291,200元。
			32,000	補校校舍修理、水電、校具及其他雜項修理，2學期*16,000元。
51,720	85,600	機械及設備修護費	85,800	
			3,000	學校場地修護費(開放學校場地)(收支對列)。
			25,200	電腦設備維護費(電腦專案計畫)。
			57,600	游泳池水電清潔維護費，8班*7,200元。
161,600	161,600	雜項設備修護費	197,600	
			36,000	綠屋頂計畫水耕栽種設施、設備等維護。
			145,600	黑板、課桌椅、教育器材、體育、衛生、童子軍、工藝及其他各項器材等維護，2學期*72,800元。
			16,000	補校黑板、課桌椅、教育器材、體育、童子軍、工藝及其他各項器材等維護，2學期*8,000元。
140,826	156,720	一般服務費	158,720	較上年度預算數156,720元，增加2,000元。
12,920	6,720	佣金、匯費、經理費及手續費	6,720	
			6,720	委託超商代收學雜費手續費，560人*2學期*6元。
127,906	150,000	體育活動費	152,000	
			16,000	文康活動費，本校編列教職員6人、專任運動教練2人，合計8人，每人編列2,000元。

# 臺北市地方教育發展基金－臺北市立民權國民中學

## 基金用途－國民教育計畫明細表

中華民國110年度

單位：新臺幣元

前年度 決算數	上年度 預算數	科 目	本 年 度 預 算 數	說 明
			24,000	文康活動費，本校編列教職員12人，每人編列2,000元。
			112,000	文康活動費，本校編列教職員56人，每人編列2,000元。
431,520	417,800	專業服務費	485,000	較上年度預算數417,800元，增加67,200元。
369,120	389,400	講課鐘點、稿費、出席審查及查詢費	456,600	
			14,400	特教班教材編輯費，2班*12月*600元。
			7,200	身障班教材編輯費，1班*12月*600元。
			7,200	資優班教材編輯費，1班*12月*600元。
			6,000	特教班講座鐘點費，3節*2,000元，(特教班級業務費)。
			84,600	體育訓練鐘點費、賽前集訓教練費、課業輔導鐘點費等，235節*360元。
			12,000	體育班講座鐘點費，6節*2,000元。
			20,000	專業成長外聘講師鐘點費，10節*2,000元。
			8,000	專業成長內聘講師鐘點費，8節*1,000元。
			4,000	國中適性入學宣導講座鐘點費，2節*2,000元，(含教育部補助2,000元)。
			8,000	國中生涯發展教育講座鐘點費，4節*2,000元。
			10,000	國中冬夏令營助理講師鐘點費，10節*1,000元。
			28,000	課後社團活動講座鐘點費，14節*2,000元。
			8,000	性別平等教育宣導活動講座鐘點費，4節*2,000元。
			7,200	性別平等教育授課鐘點費，20節*360元。
			20,000	小田園教育體驗學習講座鐘點費，10節*2,000元。
			96,000	活化教學及新文化新精神講座鐘點費，48節*2,000元。
			30,000	國中冬夏令營外聘講師鐘點費，15節*2,000元。
			28,000	學生輔導指導講座鐘點費，14節*2,000元。
			2,000	12年國教宣導講座鐘點費，1節*2,000元。
			56,000	分組活動外聘鐘點費，28節*2,000元。

# 臺北市地方教育發展基金－臺北市立民權國民中學

## 基金用途－國民教育計畫明細表

中華民國110年度

單位：新臺幣元

前年度 決算數	上年度 預算數	科 目	本 年 度 預 算 數	說 明
26,400	26,400	委託檢驗(定)試驗認證費	26,400	
			2,000	補校建物公安檢查簽證及申報、消防安全檢測費(班級業務費)。
			16,000	建物公安檢查簽證及申報、消防安全檢測費(班級業務費)。
			8,400	飲水機水質檢驗費，7臺*1,200元。
	2,000	試務甄選費	2,000	
			2,000	教師甄選試務費用。
36,000		電腦軟體服務費		
2,725,991	2,136,000	材料及用品費	1,933,000	
1,024,303	800,890	使用材料費	871,300	較上年度預算數800,890元，增加70,410元。
1,024,303	800,890	設備零件	871,300	
			60,000	辦公桌邊桌，24張*2,500元，(總務處)(由班級設備費移列)(新增)。
			150,000	辦公椅，100張*1,500元，(總務處)(由班級設備費移列)(新增)。
			132,300	電腦設備維護及管理費，21班*6,300元。
			25,000	小田園教育體驗學習栽種工具、農具及教學用設備零件等。
			36,000	綠屋頂計畫水循環用設備零件、工具及教學用設備等。
			374,400	汰換普通教室照明設備T8LED4尺2管，312盞*1,200元(新增)。
			93,600	汰換普通教室照明設備黑板燈，78盞*1,200元(新增)。
1,701,688	1,335,110	用品消耗	1,061,700	較上年度預算數1,335,110元，減少273,410元。
				。
12,742	16,400	辦公(事務)用品	15,600	
			5,360	身障班班教學用文具用品(特教班級業務費)。
				。
			5,360	特教班教學用文具用品(特教班級業務費)。
			4,880	資優班班教學用文具用品(特教班級業務費)。
				。
83,325	83,080	報章雜誌	83,170	
			73,090	圖書(教務處)(由班級設備費移列)。

# 臺北市地方教育發展基金－臺北市立民權國民中學

## 基金用途－國民教育計畫明細表

中華民國110年度

單位：新臺幣元

前年度 決算數	上年度 預算數	科 目	本 年 度 預 算 數	說 明
			2,880	補校訂閱雜誌、書報，2學期*1,440元(班級業務費)。
			7,200	訂閱書報、雜誌等，2學期*3,600元(班級業務費)。
23,000	23,000	醫療用品(非醫療院所使用)	23,000	
			8,000	體育班運動傷害防護藥品，2學期*4,000元。
			15,000	健康中心藥品。
1,582,621	1,212,630	其他用品消耗	939,930	
			6,500	童軍教育活動經費。
			90,000	補校教科書，90人*1,000元。
			7,710	教學活動用材料、場地佈置等雜支(班級業務費)。
			41,460	補校教學用實驗、體育、指導活動資料製作及音樂、童軍等各項材料，2學期*20,730元。
			290,220	教學用實驗器材、體育、衛生器材、指導活動資料製作及音樂、工藝、家事、童軍等各項材料，2學期*145,110元。
			32,550	專用垃圾袋費，21班*1,550元(班級業務費)。
			31,290	消毒水、衛生紙及衛生清潔用品費，21班*1,490元(班級業務費)。
			4,650	補校專用垃圾袋費，3班*1,550元(班級業務費)。
			4,470	補校消毒水、衛生紙及衛生清潔用品費，3班*1,490元(班級業務費)。
			57,000	敬師活動費，95人*600元。
			75,000	體育班校外參賽報名費等雜支。
			48,000	體育班外出比賽、移地訓練誤餐費，480人次*100元。
			1,700	身障班教學工作人員逾時誤餐費用，17人次*100元，(特教班級業務費)。
			3,500	特教班教學工作人員逾時誤餐費用，35人次*100元，(特教班級業務費)。
			13,820	資優班教學活動用材料，1班*1年*13,820

# 臺北市地方教育發展基金－臺北市立民權國民中學

## 基金用途－國民教育計畫明細表

中華民國110年度

單位：新臺幣元

前年度 決算數	上年度 預算數	科 目	本 年 度 預 算 數	說 明
				元，(特教班教學材料費)。
			27,640	特教班教學活動用材料，2班*1年*13,820元，(特教班教學材料費)。
			13,820	身障班教學活動用材料，1班*1年*13,820元，(特教班教學材料費)。
			2,000	資優班教學工作人員逾時誤餐費用，20人次*100元，(特教班級業務費)。
			14,000	小田園教育體驗學習文具、紙張、教學活動及相關會議茶水等雜支。
			16,000	小田園教育體驗學習種苗、種子、肥料等資材。
			9,800	性別平等教育教材、活動布置等雜支。
			2,000	課後社團活動用材料。
			5,900	國中生涯發展教育教材、文具等。
			2,000	辦理專業成長會議逾時誤餐費用，20人次*100元。
			3,000	綠屋頂計畫菜苗、營養液等資材及植栽耗材。
			13,200	學生輔導指導教學材料、適性評量測驗、文具紙張、雜支等。
			8,800	辦理學生輔導會議逾時誤餐費用，88人次*100元。
			70,000	活化教學及新文化新精神圖書、設備零件、教學活動材料、文具、紙張、印刷等費用，2學期*35,000元。
			11,200	活化教學及新文化新精神辦理各領域研習逾時誤餐費用，112人次*100元。
			21,100	運動會器材、材料等。
			7,600	運動會工作人員逾時誤餐費用，76人次*100元。
			4,000	辦理教師甄選工作逾時誤餐費用，40人次*100元。
14,000		租金、償債、利息及相關手續費	11,000	
14,000		交通及運輸設備租金	11,000	較上年度預算數0元，增加11,000元。
14,000		車租	11,000	
			10,500	國中生涯發展教育參訪交通費用，3輛*3,



# 臺北市地方教育發展基金－臺北市立民權國民中學

## 基金用途－國民教育計畫明細表

中華民國110年度

單位：新臺幣元

前年度 決算數	上年度 預算數	科 目	本 年 度 預 算 數	說 明
				500元。
1,626,805	1,940,000	會費、捐助、補助、分攤、照護、救濟與交流活動費	500	配合預算編列至千元，增列進位數500元。
			1,871,000	
57,500	68,240	捐助、補助與獎助	68,440	較上年度預算數68,240元，增加200元。
57,500	68,240	獎助學員生給與	68,440	
			10,000	教育關懷獎每校推薦1名學生獎助金。
			58,000	優秀學生獎學金，29班*2學期*1,000元。
			440	配合預算編列至千元，增列進位數440元。
1,569,305	1,871,760	補貼、獎勵、慰問、照護與救濟	1,802,560	較上年度預算數1,871,760元，減少69,200元。
			10,800	。
10,800		獎勵費用	10,800	
			10,800	依「臺北市公立高級中等以下學校獎勵教師獎金發給要點」發放之獎勵，3人*3600元(新增)。
1,558,505	1,871,760	其他補貼、獎勵、慰問、照護與救濟	1,791,760	
			1,375,000	清寒學生餐費補助，125人*200日*55元。
			52,800	弱勢學生冷氣使用費補助費用，66人*800元。
			195,000	弱勢學生教科書補助費用，150人*1,300元。
			168,960	補助學校午餐使用有機蔬菜或有機米計畫，528人*40週*1次*8元。
872,389	511,000	其他	470,000	
872,389	511,000	其他支出	470,000	較上年度預算數511,000元，減少41,000元。
872,389	511,000	其他	470,000	
			23,200	運動會飲用水、獎盃、獎品、裁判費等。
			14,800	活化教學及新文化新精神班級經營相關費用。
			70,000	班級自治費，700人*2學期*50元。
			75,600	執行學生路隊安全導護費，3人*40週*10次*63元。
			30,800	體育班比賽、訓練相關器材及維護、服裝、校外競賽飲水、點心、材料、用品等雜支。

# 臺北市地方教育發展基金－臺北市立民權國民中學

## 基金用途－國民教育計畫明細表

中華民國110年度

單位：新臺幣元

前年度 決算數	上年度 預算數	科 目	本 年 度 預 算 數	說 明
			255,600	體育班學生參加校外比賽、移地訓練期間之交通費、住宿費等雜支。

# 臺北市地方教育發展基金－臺北市立民權國民中學

## 基金用途－一般行政管理計畫明細表

中華民國110年度

單位：新臺幣元

前年度 決算數	上年度 預算數	科 目	本 年 度 預 算 數	說 明
19,536,590	20,559,000	合計	20,011,000	
18,175,212	18,909,000	用人費用	18,311,000	
12,169,489	12,540,000	正式員額薪資	12,168,000	較上年度預算數12,540,000元，減少372,000元。
10,623,731	10,932,000	職員薪金	10,932,000	教職員16人薪金(詳用人費用彙計表)。
961,418	1,092,000	工員工資	720,000	工員2人工資(詳用人費用彙計表)。
584,340	516,000	警餉	516,000	校警1人薪金(詳用人費用彙計表)。
404,485	618,928	超時工作報酬	604,952	較上年度預算數618,928元，減少13,976元。
404,485	618,928	加班費	604,952	不休假出勤加班費。
			572,762	補校教職員各項業務加班費(統籌業務費)。
			4,070	教職員各項業務加班費(統籌業務費)。
			22,200	校園安全校內同仁例假日人力支援。
			5,920	較上年度預算數3,089,500元，減少108,500元。
2,906,202	3,089,500	獎金	2,981,000	
1,277,353	1,543,500	考績獎金	1,481,500	依考績法規定核發之獎金。
1,628,849	1,546,000	年終獎金	1,499,500	依規定於年節加發之獎金。
1,040,805	1,077,744	退休及卹償金	1,047,984	較上年度預算數1,077,744元，減少29,760元。
983,110	990,384	職員退休及離職金	990,384	提撥退撫基金。
57,695	87,360	工員退休及離職金	57,600	提撥勞工退休準備金。
1,654,231	1,582,828	福利費	1,509,064	較上年度預算數1,582,828元，減少73,764元。
1,162,226	1,115,148	分擔員工保險費	1,071,624	分擔公保、勞保、健保費。
176,252	211,680	員工通勤交通費	181,440	職員暨技工、工友上下班交通費，5人*12月
			75,600	

# 臺北市地方教育發展基金－臺北市立民權國民中學

## 基金用途－一般行政管理計畫明細表

中華民國110年度

單位：新臺幣元

前年度 決算數	上年度 預算數	科 目	本 年 度 預 算 數	說 明
				*2段*630元。
			105,840	職員暨技工、工友上下班交通費，14人*12月*1段*630元。
315,753	256,000	其他福利費	256,000	
			256,000	休假旅遊補助費。
1,067,185	1,348,000	服務費用	1,400,000	
44,892	47,680	郵電費	47,680	較上年度預算數47,680元，無增減。
44,892	47,680	電話費	47,680	
			40,000	電話費，2學期*20,000元(統籌業務費)。
			7,680	校園安全保全專線電話費用等，2學期*3,840元。
667,492	792,912	一般服務費	845,684	較上年度預算數792,912元，增加52,772元。
632,540	752,912	外包費	807,684	
			567,684	校警勞務外包費，1人*12月*47,307元(依107年7月2日北市教人字第1076012472號函編列)。
			240,000	消化超額職工(技工、工友)業務外包費，6人*40,000元。
34,952	40,000	體育活動費	38,000	
			38,000	文康活動費，本校編列職員16人，工員2人，校警1人，合計19人，每人編列2,000元。
300,801	435,408	專業服務費	434,636	較上年度預算數435,408元，減少772元。
300,801	435,408	其他專業服務費	434,636	
			434,636	校園安全機械定點、機動巡邏等保全費用。
54,000	72,000	公共關係費	72,000	較上年度預算數72,000元，無增減。
54,000	72,000	公共關係費	72,000	
			72,000	校長特別費，12月*6,000元。
293,193	301,000	材料及用品費	299,000	
293,193	301,000	用品消耗	299,000	較上年度預算數301,000元，減少2,000元。
257,154	257,630	辦公(事務)用品	257,670	
			257,670	統籌業務費計算如下：普通班21班、特教班2班、體育班3班，1,290元x15班x12月=232,200元，810元x11班x12月=106,920元，

# 臺北市地方教育發展基金－臺北市立民權國民中學

## 基金用途－一般行政管理計畫明細表

中華民國110年度

單位：新臺幣元

前年度 決算數	上年度 預算數	科 目	本 年 度 預 算 數	說 明
3,000	5,300	服裝	3,100	補校3班，645元x3班x12月=23,220元，以上合計362,340元，除依實際需求移列加班費26,270元、誤餐費37,400元、電話費40,000元及會費1,000元外，其餘如列數。
			1,100	校警皮鞋，1人*1,100元。
			100	校警襪子，1雙*100元。
			400	校警服裝配備，1人*400元。
			1,500	校警夏服，1人*1,500元(成立第36年)。
33,039	38,070	其他用品消耗	38,230	
			830	配合預算編列至千元，增列進位數830元。
			5,800	補校辦理註冊會議或活動等逾時誤餐費用，58人次*100元，(統籌業務費)。
			31,600	辦理校務會議或活動等逾時誤餐費用，316人次*100元，(統籌業務費)。
1,000	1,000	會費、捐助、補助、分攤、照護、救濟與交流活動費	1,000	
1,000	1,000	會費	1,000	較上年度預算數1,000元，無增減。
1,000	1,000	職業團體會費	1,000	
			1,000	護理師1人公會會費(統籌業務費)。

# 臺北市地方教育發展基金－臺北市立民權國民中學

## 基金用途－建築及設備計畫明細表

中華民國110年度

單位：新臺幣元

前年度 決算數	上年度 預算數	科 目	本 年 度 預 算 數	說 明
5,968,011	4,699,000	合計	6,960,000	
5,968,011	4,699,000	購建固定資產、無形資產及非理財 目的之長期投資	6,960,000	
882,396	1,536,000	購建固定資產	793,000	
882,396	1,536,000	一般建築及設備計畫	793,000	
		班級設備	200,000	
		購置雜項設備	200,000	
			160,000	新購變頻電冰箱，8臺*20,000 元，(總務處)。
			40,000	新購沙發組1組*40,000元，(教 務處)。
		資訊設備	593,000	
		購置機械及設備	593,000	
			247,500	新購筆記型電腦，9部*27,500 元(電腦專案計畫)。
			220,257	汰換桌上型電腦(含顯示器)，9 部*24,473元(電腦專案計畫)。
			125,243	汰換網路及資訊周邊設備(電 腦專案計畫)。
882,396	1,536,000	校園設備		
882,396	1,536,000	校園設備		
735,396	1,052,000	購置機械及設備		
147,000	484,000	購置雜項設備		
	36,000	購置無形資產	36,000	
	36,000	一般建築及設備計畫	36,000	
			36,000	
		購置電腦軟體	36,000	
			36,000	電腦教學軟體費(電腦專案計 畫)。
	36,000	校園設備		
	36,000	校園設備		
	36,000	購置電腦軟體		
5,085,615	3,127,000	遞延支出	6,131,000	
5,085,615	3,127,000	一般建築及設備計畫	6,131,000	
		補校及特教辦公室環境整 修工程	1,260,000	
		遞延修繕房屋建築支出	1,260,000	

# 臺北市地方教育發展基金－臺北市立民權國民中學

## 基金用途－建築及設備計畫明細表

中華民國110年度

單位：新臺幣元

前年度 決算數	上年度 預算數	科 目	本 年 度 預 算 數	說 明
			1,152,790	一、施工費。
			84,154	二、委託技術服務費(總包價 法)。
			23,056	三、工程管理費(按施工費2% 提列)。
		自來水管汰換工程	4,071,000	
		其他遞延支出	4,071,000	
			3,759,408	一、施工費。
			236,843	二、委託技術服務費(總包價 法)。
			74,749	三、工程管理費(按施工費2% 提列)。
		專科教室改善工程(音樂教 室)	800,000	
		遞延修繕房屋建築支出	800,000	
			725,296	一、施工費。
			60,200	二、委託技術服務費(總包價 法)。
			14,504	三、工程管理費(按施工費2% 提列)。
5,085,615	3,127,000	校園整修工程		
5,085,615	3,127,000	遞延修繕房屋建築支出		

# 預算參考表



# 臺北市地方教育發展基金－臺北市立民權國民中學

## 預計平衡表

中華民國110年12月31日

單位：新臺幣千元

108年(前年) 12月31日 決算數	科 目	110年12月31日 預計數	109年12月31日 預計數	比較增減(-)
2,808,586	資產合計	2,807,486	2,807,463	23
2,808,586	資產	2,807,486	2,807,463	23
7,230	流動資產	6,130	6,107	23
6,980	現金	5,880	5,857	23
6,980	銀行存款	5,880	5,857	23
250	預付款項	250	250	
250	預付費用	250	250	
3,112	投資、長期應收款項、貸墊款及準備金	3,112	3,112	
3,112	準備金	3,112	3,112	
2,805	退休及離職準備金	2,805	2,805	
307	其他準備金	307	307	
2,798,245	其他資產	2,798,245	2,798,245	
2,798,245	什項資產	2,798,245	2,798,245	
109	暫付及待結轉帳項	109	109	
2,798,136	代管資產	2,798,136	2,798,136	
2,808,586	負債及基金餘額合計	2,807,486	2,807,463	23
2,806,679	負債	2,806,679	2,806,679	
3,673	流動負債	3,673	3,673	
3,673	應付款項	3,673	3,673	
3,520	應付代收款	3,520	3,520	
154	應付費用	154	154	
2,803,006	其他負債	2,803,006	2,803,006	
2,803,006	什項負債	2,803,006	2,803,006	
1,705	存入保證金	1,705	1,705	
2,805	應付退休及離職金	2,805	2,805	
2,798,136	應付代管資產	2,798,136	2,798,136	
361	暫收及待結轉帳項	361	361	
1,907	基金餘額	807	784	23
1,907	基金餘額	807	784	23
1,907	基金餘額	807	784	23
1,907	累積餘額	807	784	23

註：1.信託代理與保證資產(負債)前年度決算數0元，上年度預計數0元，本年度預計數0元。2.或有資產(負債)0元。3.本基金自93年度起，本固定項目分開原則，將屬長期固定帳項，包括固定資產10,883,367元、無形資產64,330元及長期債務0元等，另立帳類管理，未納入本表。

## 臺北市地方教育發展基金

## 各項費用

中華民國

前年度 決算數	上年度 預算數	計畫別		合計	國民教育計畫
		用途別科目			
161,458,732	161,635,000	合計		164,967,000	137,996,000
146,247,061	147,998,000	用人費用		149,216,000	130,905,000
70,837,796	73,631,400	正式員額薪資		74,387,280	62,219,280
69,292,038	72,023,400	職員薪金		73,151,280	62,219,280
961,418	1,092,000	工員工資		720,000	
584,340	516,000	警餉		516,000	
5,140,732	4,360,320	聘僱及兼職人員薪資		4,596,480	4,596,480
5,140,732	4,360,320	兼職人員酬金		4,596,480	4,596,480
910,109	1,026,132	超時工作報酬		1,012,156	407,204
910,109	1,026,132	加班費		1,012,156	407,204
15,537,203	15,973,450	獎金		16,098,440	13,117,440
6,763,106	6,798,450	考績獎金		6,830,440	5,348,940
8,774,097	9,175,000	年終獎金		9,268,000	7,768,500
43,538,811	43,998,576	退休及卹償金		44,082,984	43,035,000
43,481,116	43,911,216	職員退休及離職金		44,025,384	43,035,000
57,695	87,360	工員退休及離職金		57,600	
10,282,410	9,008,122	福利費		9,038,660	7,529,596
7,139,767	6,277,212	分擔員工保險費		6,335,304	5,263,680
124,000	169,500	傷病醫藥費		185,100	185,100
828,824	879,480	員工通勤交通費		842,940	661,500
2,189,819	1,681,930	其他福利費		1,675,316	1,419,316
3,710,282	4,049,000	服務費用		4,206,000	2,806,000
1,139,070	1,138,830	水電費		1,138,430	1,138,430
1,043,550	1,043,550	工作場所電費		1,043,550	1,043,550
95,520	95,280	工作場所水費		94,880	94,880
83,241	99,880	郵電費		99,880	52,200
7,102	10,000	郵費		10,000	10,000
76,139	89,880	電話費		89,880	42,200
67,943	73,850	旅運費		73,850	73,850
67,943	73,850	國內旅費		73,850	73,850
825,389	861,600	修理保養及保固費		897,800	897,800

# 一臺北市立民權國民中學

## 彙計表

110年度

單位：新臺幣元

一般行政管理計畫	建築及設備計畫				
20,011,000	6,960,000				
18,311,000					
12,168,000					
10,932,000					
720,000					
516,000					
604,952					
604,952					
2,981,000					
1,481,500					
1,499,500					
1,047,984					
990,384					
57,600					
1,509,064					
1,071,624					
181,440					
256,000					
1,400,000					
47,680					
47,680					

# 臺北市地方教育發展基金

## 各項費用

中華民國

前年度 決算數	上年度 預算數	計畫別 用途別科目	合計	國民教育計畫
612,069	614,400	一般房屋修護費	614,400	614,400
51,720	85,600	機械及設備修護費	85,800	85,800
161,600	161,600	雜項設備修護費	197,600	197,600
808,318	949,632	一般服務費	1,004,404	158,720
12,920	6,720	佣金、匯費、經理費及手續費	6,720	6,720
632,540	752,912	外包費	807,684	
162,858	190,000	體育活動費	190,000	152,000
732,321	853,208	專業服務費	919,636	485,000
369,120	389,400	講課鐘點、稿費、出席審查及查詢費	456,600	456,600
26,400	26,400	委託檢驗(定)試驗認證費	26,400	26,400
	2,000	試務甄選費	2,000	2,000
36,000		電腦軟體服務費		
300,801	435,408	其他專業服務費	434,636	
54,000	72,000	公共關係費	72,000	
54,000	72,000	公共關係費	72,000	
3,019,184	2,437,000	材料及用品費	2,232,000	1,933,000
1,024,303	800,890	使用材料費	871,300	871,300
1,024,303	800,890	設備零件	871,300	871,300
1,994,881	1,636,110	用品消耗	1,360,700	1,061,700
269,896	274,030	辦公(事務)用品	273,270	15,600
83,325	83,080	報章雜誌	83,170	83,170
3,000	5,300	服裝	3,100	
23,000	23,000	醫療用品(非醫療院所使用)	23,000	23,000
1,615,660	1,250,700	其他用品消耗	978,160	939,930
14,000		租金、償債、利息及相關手續費	11,000	11,000
14,000		交通及運輸設備租金	11,000	11,000
14,000		車租	11,000	11,000
5,968,011	4,699,000	購建固定資產、無形資產及非理財目的之長期投資	6,960,000	
882,396	1,536,000	購建固定資產	793,000	
735,396	1,052,000	購置機械及設備	593,000	
147,000	484,000	購置雜項設備	200,000	

一 臺北市立民權國民中學

彙計表

110年度

單位：新臺幣元

一般行政管理計畫	建築及設備計畫				
845,684					
807,684					
38,000					
434,636					
434,636					
72,000					
72,000					
299,000					
299,000					
257,670					
3,100					
38,230					
	6,960,000				
	793,000				
	593,000				
	200,000				

# 臺北市地方教育發展基金

## 各項費用

中華民國

前年度 決算數	上年度 預算數	計畫別 用途別科目	合計	國民教育計畫
	36,000	購置無形資產	36,000	
	36,000	購置電腦軟體	36,000	
5,085,615	3,127,000	遞延支出	6,131,000	
5,085,615	3,127,000	遞延修繕房屋建築支出	2,060,000	
		其他遞延支出	4,071,000	
1,627,805	1,941,000	會費、捐助、補助、分攤、照護、救濟 與交流活動費	1,872,000	1,871,000
1,000	1,000	會費	1,000	
1,000	1,000	職業團體會費	1,000	
57,500	68,240	捐助、補助與獎助	68,440	68,440
57,500	68,240	獎助學員生給與	68,440	68,440
1,569,305	1,871,760	補貼、獎勵、慰問、照護與救濟	1,802,560	1,802,560
10,800		獎勵費用	10,800	10,800
1,558,505	1,871,760	其他補貼、獎勵、慰問、照護與救濟	1,791,760	1,791,760
872,389	511,000	其他	470,000	470,000
872,389	511,000	其他支出	470,000	470,000
872,389	511,000	其他	470,000	470,000

一 臺北市立民權國民中學

彙計表

110年度

單位：新臺幣元

一般行政管理計畫	建築及設備計畫				
	36,000				
	36,000				
	6,131,000				
	2,060,000				
	4,071,000				
1,000					
1,000					
1,000					

# 臺北市地方教育發展基金－臺北市立民權國民中學

## 員工人數彙計表

中華民國110年度

單位：人

計 畫 及 項 目	上年度最高可 進用員額數	本年度 增減(-)數	本年度最高可 進用員額數	說 明
合計	95		95	
國民教育計畫部分	75	1	76	
職員	75	1	76	因應普通班員額數計算方式增加教師1員(依109年2月12日北市教中字第1093013659號函)
一般行政管理計畫部分	20	-1	19	
職員	16		16	
駐衛警	1		1	
技工	1	-1		技工1員退休
工友	2		2	

註：1.本表約僱、聘用係指奉准有案之約聘僱人員。

2.外包費編列校警外包1人、消化超額職工（技工、工友）業務外包6人，計80萬7,684元。



本 頁 空 白

# 臺北市地方教育發展基金

## 用人費用

中華民國

計畫及項目	合計	正式 員額 薪資	聘僱 人員 薪資	超時 工作 報酬	津貼	獎 金		
						年終獎金	考績獎金	其他
合計	149,216,000	74,387,280		1,012,156		9,268,000	6,830,440	
國民教育計畫	130,905,000	62,219,280		407,204		7,768,500	5,348,940	
職員薪金	62,219,280	62,219,280						
兼職人員 酬金	4,596,480							
加班費	407,204			407,204				
考績獎金	5,348,940						5,348,940	
年終獎金	7,768,500					7,768,500		
職員退休 及離職金	43,035,000							
分擔員工 保險費	5,263,680							
傷病醫藥 費	185,100							
員工通勤 交通費	661,500							
其他福利 費	1,419,316							
一般行政管理計畫	18,311,000	12,168,000		604,952		1,499,500	1,481,500	
職員薪金	10,932,000	10,932,000						
工員工資	720,000	720,000						
警餉	516,000	516,000						
加班費	604,952			604,952				
考績獎金	1,481,500						1,481,500	
年終獎金	1,499,500					1,499,500		
職員退休 及離職金	990,384							
工員退休 及離職金	57,600							

—臺北市立民權國民中學

彙計表

110年度

單位：新臺幣元

退休及卹償金		資遣費	福 利 費					提繳費	兼任 人員 用人 費用
退休金	卹償金		分擔 保險費	傷病 醫藥費	提撥 福利金	員工通勤 交通費	其他		
44,082,984			6,335,304	185,100		842,940	1,675,316	4,596,480	
43,035,000			5,263,680	185,100		661,500	1,419,316	4,596,480	
43,035,000			5,263,680	185,100		661,500	1,419,316	4,596,480	
1,047,984			1,071,624			181,440	256,000		
990,384									
57,600									

# 臺北市地方教育發展基金

## 用人費用

中華民國

計畫及項目	合計	正式 員額 薪資	聘僱 人員 薪資	超時 工作 報酬	津貼	獎 金		
						年終獎金	考績獎金	其他
分擔員工 保險費	1,071,624							
員工通勤 交通費	181,440							
其他福利 費	256,000							

註：1.本表兼任人員用人費用，係學校教職員兼課或請假代課鐘點費。

2.外包費編列校警外包1人、消化超額職工（技工、工友）業務外包費，計80萬7,684元。

—臺北市立民權國民中學

彙計表

110年度

單位：新臺幣元

退休及卹償金		資遣費	福 利 費				提繳費	兼任人員用人費用
退休金	卹償金		分擔保險費	傷病醫藥費	提撥福利金	員工通勤交通費		
			1,071,624			181,440	256,000	

# 臺北市地方教育發展基金－臺北市立民權國民中學

## 單位（或計畫）成本分析表

中華民國110年度

單位：新臺幣千元

計畫別	單位	單位成本(元)或 平均利(費)率	數量	預算數	說明
合計				164,967	
國民教育計畫				137,996	
一般行政管理計畫				20,011	
建築及設備計畫				6,960	

# 臺北市地方教育發展基金－臺北市立民權國民中學

## 5年來主要業務計畫分析表

中華民國110年度

單位：新臺幣千元

年度及項目	單位	數量	單位成本(元)或 平均利(費)率	金額	說明
(本)年度預算數					
國民教育計畫				137,996	
(上)年度預算數					
國民教育計畫				136,377	
(前)年度決算數					
國民教育計畫				135,954	
(107)年度決算數					
國民教育計畫				135,702	
(106)年度決算數					
國民教育計畫				123,390	

# 臺北市地方教育發展基金－臺北市立民權國民中學

## 資本資產明細表

中華民國110年度

單位：新臺幣千元

項 目	取得成本 (期初餘額)	以前年度 累計折舊/ 長期投資 評 價	本 年 度 變 動				本年度累計折 舊/長期投資 評價變動數	期末餘額	
			增加		減少				主要增減 原因說明
			金額	類型	金額	類型			
合計	47,215	34,010	829		7		3,079	10,948	
土地改良物	8,812	5,932					54	2,826	
房屋及建築	2,040	534					3	1,502	
機械及設備	21,829	17,158	593	增置		購置新設備。	1,957	3,307	
交通及運輸 設備	2,220	1,543					170	508	
雜項設備	12,279	8,843	200	增置		購置新設備。	895	2,741	
電腦軟體	36		36	增置	7	無形資 產攤銷		64	