

中華民國 110 年度

4-0501628

臺北市總預算

臺北市政府教育局主管

臺北市地方教育發展基金

臺北市士林區雙溪國民小學附屬單位預算之分預算

(特別收入基金)

臺北市士林區雙溪國民小學編

臺北市地方教育發展基金－臺北市士林區雙溪國民小學

目 次

中華民國110年度

一、財務摘要	第 1 頁
二、業務計畫及預算概要	第 3 -11 頁
三、預算主要表	
(一) 基金來源、用途及餘絀預計表	第 13 頁
(二) 現金流量預計表	第 14 頁
四、預算明細表	
(一) 基金來源－服務收入明細表	第 15 頁
(二) 基金來源－財產處分收入明細表	第 16 頁
(三) 基金來源－其他財產收入明細表	第 17 頁
(四) 基金來源－公庫撥款收入明細表	第 18 頁
(五) 基金來源－學雜費收入明細表	第 19 頁
(六) 基金來源－受贈收入明細表	第 20 頁
(七) 基金來源－雜項收入明細表	第 21 頁
(八) 基金用途－國民教育計畫明細表	第 22 -27 頁
(九) 基金用途－學前教育計畫明細表	第 28 -30 頁
(十) 基金用途－一般行政管理計畫明細表	第 31 -33 頁
(十一) 基金用途－建築及設備計畫明細表	第 34 -35 頁
五、預算參考表	
(一) 預計平衡表	第 37 頁
(二) 各項費用彙計表	第 38 -43 頁
(三) 員工人數彙計表	第 44 頁
(四) 用人費用彙計表	第 46 -49 頁
(五) 單位（或計畫）成本分析表	第 50 頁

臺北市地方教育發展基金－臺北市士林區雙溪國民小學

目 次

中華民國110年度

(六) 5年來主要業務計畫分析表 第 51 頁

(七) 資本資產明細表 第 52 頁

臺北市地方教育發展基金－臺北市士林區雙溪國民小學

財務摘要

中華民國110年度

單位：新臺幣千元

項 目	本 年 度	上 年 度	比較增減數	%
經營成績：				
基金來源	43,778	48,275	-4,497	-9.32
基金用途	45,084	49,815	-4,731	-9.50
賸餘(短絀)	-1,306	-1,540	234	--
餘絀情形：				
基金餘額	1,097	2,403	-1,306	-54.35
現金流量(註)：				
現金及約當現金之淨增(減)	-1,306	-1,540	234	--

附註：現金流量係採現金及約當現金基礎，包括現金及自投資日起3個月內到期或清償之債權證券。

本 頁 空 白

業務計畫及預算概要

臺北市地方教育發展基金－臺北市士林區雙溪國民小學

業務計畫及預算概要

中華民國 110 年度

壹、基金概況

一、設立宗旨及願景：

- (一) 本校遵照憲法第 158 條及 160 條規定，教育文化應發展國民之民族精神、自治精神，國民道德與健全體格、科學及生活智能，以培養八大學習領域及十大基本能力。
- (二) 本校自 91 年度起依教育經費編列與管理法第 13 條規定設置「臺北市地方教育發展基金」，以促進教育健全發展，提昇教育經費運用績效。
- (三) 本校以「成就每一個孩子」為教育使命，以「活力、卓越、愛人愛己愛自然」為願景，以此建構一所以「體驗學習」為主軸的特色學校，培養孩子「主動學習」、「自信勇敢」、「團隊合作」，成為未來優秀的世界公民。

二、施政重點：

- (一) 開啟多元智慧：尊重每個學生獨特的個性，以多元智慧的觀點協助他找到生命的亮點，肯定天生我才必有用，能知於學，樂於學。
- (二) 培養生活能力：培養學生帶得走的公民關鍵能力，強化自我管理、閱讀理解、理性批判、問題解決、奉獻服務、溝通表達等核心素養。
- (三) 蘊育人文情懷：在溫馨開放的校園文化中，孕育人文情懷，學會尊重、包容；建構生命的價值、完成人性的開展。
- (四) 建置溫馨民主的校園文化：
 1. 以參與式管理、落實行政、教師會、家長會三者的良性互動。
 2. 以學生第一，教學優先的觀念提昇行政服務效率。
 3. 放下威權心態，開啟校園民主之風氣。
- (五) 推動適性教學：
 1. 落實校本課程理念，採多元化、活潑化的教學及評量。
 2. 運用校內、外資源，加強多元學習能力。
 3. 關懷相對弱勢學生之教學及輔導。
 4. 推動行動學習，充實學生運用資訊之知能，並提昇教師運用學習載具教學之能力。
- (六) 辦理發展性的訓輔活動：

業務計畫及預算概要

中華民國 110 年度

1. 辦理各項活動、競賽及展演。
2. 推動校內外學習服務。
3. 發展績優社團及校隊，如國樂、管樂、童軍等。
4. 加強新興領域教育的辦理，並融入各科教學以收成效。

三、組織概況：

本校設置校長 1 人，綜理全校校務，下設教導處、總務處、輔導室、人事室及幼兒園等單位。

內部分層業務如下：

(一) 教導處：秉承校長之命，辦理全校教務事項。

1. 教務組：掌理課程編排、課業考查、學藝競賽、教學研究、教師進修、差假教師調代課及缺補課之查核等事項；掌理註冊、編班、轉學、休學、學籍保管、各項獎助學金補助及成績考查等有關學籍事項。
2. 資設組：掌理教科書編選、教學用具之管理、保管等事項；掌理電腦設備及區域網路之管理、保管等事項。
3. 學務組：掌理訓育計畫之擬定及辦理各類訓育等活動；掌理學生體育活動、體格鍛鍊等事項；掌理學生日常生活常規，辦理交通導護各項事項；掌理健康檢查，個人及環境衛生檢查、保健等事項。

(二) 總務處：秉承校長之命，辦理全校總務事項；辦理校舍場地佈置及環境美化，監督校舍建築及整修，財物購買保管及分配等事項；辦理現金、票據、契約之保管等收支移轉等事項；辦理公文收發登記與典守學校印信，撰擬繕校及檔案保管等事項。

(三) 輔導室：秉承校長之命，辦理全校學生學習輔導、生活輔導、生涯輔導等事項；掌理學生個案建立、學習輔導、生活輔導、生涯輔導及兩性教育、親職教育等事項；辦理輔導資料蒐集建檔、組訓愛心家長、實施測驗、社區人力整合、出版親職刊物等事項；擬定特殊教育計畫章則、親師輔導諮詢、特教班甄選鑑別、實施各項診斷測驗、特教兒童追蹤輔導等事項。

(四) 人事室：秉承上級人事機關之監督與指導，並受校長之指揮，依法辦理人事管理查核等事項。

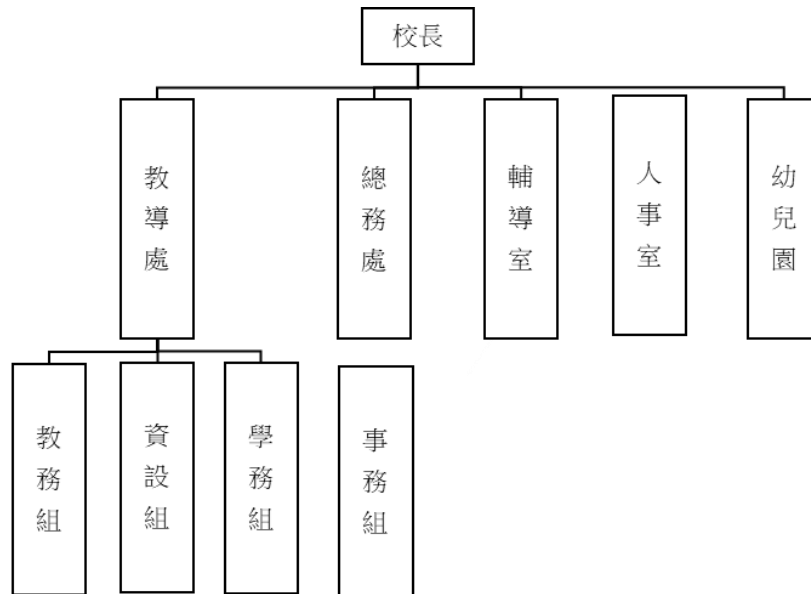
(五) 幼兒園：秉承校長之命，綜理園務、規劃幼兒教學、保育、環境

臺北市地方教育發展基金－臺北市士林區雙溪國民小學

業務計畫及預算概要

中華民國 110 年度

與各項措施。



四、基金歸類及屬性：

本校地方教育發展基金依據教育經費編列與管理法第 13 條規定設置，本基金為預算法第 4 條第 1 項第 2 款第 5 目所定之特別收入基金，以本府教育局為管理機關。

貳、業務計畫

一、基金來源：

單位：新臺幣千元

業務計畫	本年度預算數	實施內容
勞務收入	1	本年度預計辦理教師甄選報名費收入。
財產收入	205	本年度預計辦理財產報廢變賣之殘值收入、校園場地開放收入等。
政府撥入收入	42,840	本年度預計由公庫撥入數。
教學收入	577	本年度預計收取幼兒園學生之學費、雜費等收入。
其他收入	155	本年度預計收取各界捐款收入、地震觀測站電費補助及廠商履約逾期罰款等收入。

臺北市地方教育發展基金 - 臺北市士林區雙溪國民小學

業務計畫及預算概要

中華民國 110 年度

二、基金用途：

單位：新臺幣千元

業務計畫	本年度預算數	實施內容
國民教育計畫	27,935	本年度預計辦理教學事項為： 1. 各項教學、學生事務及輔導等業務。 2. 新購教具、圖書等各科教學設備，充實各科教材及用具。 3. 革新教學方法，提高教學效能。 4. 教師甄選業務、指定活動等項目。
學前教育計畫	4,231	本年度預計辦理教學事項為： 1. 幼兒園各項教學及活動。 2. 新購教學用品，革新教學方法，提高教學效能。 3. 幼兒園各項活動，鍛鍊幼兒強健的身體，增進幼兒各項生活智能。
一般行政管理計畫	9,610	本年度預計辦理事項為： 1. 綜理學校總務、人事、會計等業務。 2. 配合校務推動行政處室支援工作，進而增進校務運作。
建築及設備計畫	3,308	本年度預計辦理事項為： 1. 購置各學科教學課程所需教學設備。 2. 辦理戶外教育平台整修工程。 3. 自來水管汰換工程

參、預算概要

一、基金來源及用途之預計：

(一) 本年度基金來源：

服務收入 1 千元、財產處分收入 5 千元、其他財產收入 20 萬元、公庫撥款收入 4,284 萬元、學雜費收入 57 萬 7 千元、受贈收入 5 千元、雜項收入 15 萬元，本年度基金來源 4,377 萬 8 千元，較上年度預算數 4,827 萬 5 千元，減少 449 萬 7 千元，約 9.32%，主要係公庫撥款收入減編所致。

(二) 本年度基金用途：

臺北市地方教育發展基金－臺北市士林區雙溪國民小學

業務計畫及預算概要

中華民國 110 年度

國民教育計畫 2,793 萬 5 千元，學前教育計畫 423 萬 1 千元，一般行政管理計畫 961 萬，建築及設備計畫 330 萬 8 千元，本年度基金用途 4,508 萬 4 千元，較上年度預算數 4,981 萬 5 千元，少 473 萬 1 千元，約 9.50%，主要係修建工程減編所致。

二、基金餘絀之預計：

本年度基金來源及用途相抵後，差短 130 萬 6 千元，較上年度預算數差短 154 萬，減少 23 萬 4 千元，將移用以前基金餘額支應。

三、現金流量之預計：

本年度業務活動淨現金流出 130 萬 6 千元。

四、補辦預算事項：詳補辦預算明細表

(一) 固定資產之建設改良擴充 34 萬 4 千元

- 108 年度為提供提升用電效能及增進教學工作效率，本校冷氣設備(使用 9 年以上)老舊耗電，確實需要汰舊換新，且具急迫及必要性，所需經費由本校國民教育計畫移列固定資產 32 萬 4 千元。
- 109 年度禮堂改善工程，原列遞延修繕房屋建築支出-禮堂改善工程工程管理費，內屬設備部分移列固定資產 2 萬元。

肆、以前年度計畫實施成果概述：

一、前(108)年度計畫實施成果概述：

業務計畫	實施概況	實施成果
勞務收入	本年度預計辦理教師甄選報名費收入。	本年度已收取教師甄選報名費 3 千元。
財產收入	本年度預計辦理財產報廢變賣之殘值收入、校園場地開放收入等。	本年度已收取財產報廢變賣殘值收入 7 千元、校園場地開放收入 32 萬 6 千元等。
政府撥入收入	本年度預計由公庫撥入數。	本年度已收取公庫撥入數 4,436 萬 8 千元及教育部之補助計畫 2 千元。
教學收入	本年度預計收取幼兒園學	本年度已收取幼兒園學生

臺北市地方教育發展基金 - 臺北市士林區雙溪國民小學

業務計畫及預算概要

中華民國 110 年度

	生之學費、雜費、課業輔導等收入。	之學費、雜費等收入 58 萬 1 千元。
其他收入	本年度預計收取各界捐款收入、數位學生證補卡、地震觀測站電費補助及廠商履約逾期罰款等收入。	本年度已接受各界捐款收入 3 千元、數位學生證補卡、地震觀測站電費補助及廠商履約逾期罰款等收入 3 萬 8 千元。
國民教育計畫	<p>本年度預計辦理教學事項為：</p> <ol style="list-style-type: none"> 1. 辦理各項教學、學生事務及輔導等業務。 2. 新購教具、圖書等各科教學設備，充實各科教材及用具。 3. 革新教學方法，提高教學效能。 4. 辦理教師甄選、指定活動等項目。 	雙溪教學以「學生」為主體，融入校園及週邊環境特色，整合了自然山林、動物生態的資源，發展以「山林冒險」為特色的主題課程及各式教學活動，讓學生可以透過體驗、操作與學習活動中，感受學習的樂趣。
學前教育計畫	<p>本年度預計辦理教學事項為：</p> <ol style="list-style-type: none"> 1. 辦理幼兒園各項教學及活動。 2. 新購教學用品，革新教學方法，提高教學效能。 3. 辦理幼兒園各項活動，鍛鍊幼兒強健的身體，增進幼兒各項生活智能。 	本校附設幼兒園以開闊的學習空間及多元化的課程活動著稱，在三位老師辛勤的課程規劃下，研發出各式以體驗為主的創新教學活動，秉持著開放教育的精神和理念，研發多元豐富的學習教材。
一般行政管理計畫	<p>本年度預計辦理事項為：</p> <ol style="list-style-type: none"> 1. 綜理學校總務、人事、會計等業務。 2. 配合校務推動行政處室支援工作，進而增進校務運作。 	綜理學校總務、人事、會計等業務，並配合校務推動行政處室支援工作，進而增進校務運作，達成預期目標。
建築及設備計畫	<p>本年度預計辦理事項為：</p> <ol style="list-style-type: none"> 1. 購置各學科教學課程所需教學設備。 2. 辦理校園能源翻新補助計畫。 	<ol style="list-style-type: none"> 1. 購置各學科教學課程所需教學設備。 2. 辦理校園能源翻新補助計畫。

臺北市地方教育發展基金 - 臺北市士林區雙溪國民小學

業務計畫及預算概要

中華民國 110 年度

	助計畫。 3. 辦理吟風樓屋頂防水隔熱整修工程。 4. 辦理雨水回收系統工程。 5. 辦理幼兒園兒童遊戲場修繕汰換	3. 辦理吟風樓屋頂防水隔熱整修工程。 4. 辦理雨水回收系統工程。 5. 辦理幼兒園兒童遊戲場修繕汰換
--	--	--

二、上年度已過期間（109 年 1 月 1 日至 5 月 31 日止）計畫實施成果概述：

業務計畫	實施概況	實施成果
財產收入	本年度截至 5 月 31 日止預計辦理校園場地開放收入。	本年度截至 5 月 31 日止已辦理收取校園場地開放收入 8 千元。
政府撥入收入	本年度截至 5 月 31 日止預計公庫撥入數。	本年度截至 5 月 31 日止已收取公庫撥入數 1,992 萬 1 千元及教育部之補助計畫 3 萬元。
教學收入	本年度截至 5 月 31 日止預計收取幼兒園學生之 1 學期學費、雜費等收入。	本年度截至 5 月 31 日止未收取學生 1 學期幼兒園學費、雜費等收入。
其他收入	本年度截至 5 月 31 日止預計收取各界捐款收入、數位學生證補卡及廠商履約逾期罰款等收入。	本年度截至 5 月 31 日止未收取各界捐款收入、已收取數位學生證補卡收入 339 元，持續辦理中。
國民教育計畫	本年度截至 5 月 31 日止預計辦理教學事項為： <ol style="list-style-type: none"> 1. 辦理各項教學、學生事務及輔導等業務。 2. 新購教具、圖書等各科教學設備，充實各科教材及用具。 3. 革新教學方法，提高教學效能。 4. 辦理教師甄選、指定活動等項目。 	本年度更將學校特色課程統整各領域教學，系統架構出各年段的特色教學方案，讓雙溪的孩子可以將自信與勇氣轉化到學科的學習上，至今辦學成效屢獲家長及教育各界人士的肯定，學生人數屢創佳績，辦學成效有目共睹。
學前教育計畫	本年度截至 5 月 31 日止預計辦理教學事項為：	本年度雙溪幼兒園發展出一系列的「田園教學課

臺北市地方教育發展基金 - 臺北市士林區雙溪國民小學

業務計畫及預算概要

中華民國 110 年度

		<ol style="list-style-type: none">1. 幼兒園各項教學及活動。2. 新購教學用品，革新教學方法，提高教學效能。3. 辦理幼兒園各項活動，鍛鍊幼兒強健的身體，增進幼兒各項生活智能。	程」，讓學生可以觀察田裡的小動物，啟發多元的學習智能，並從動手操作、觀察體驗中，認識田園植物的生長，主題課程讓幼童們天天可以動手做、快樂學，深獲家長的肯定。
一般行政管理計畫		本年度截至 5 月 31 日止預計辦理事項為： <ol style="list-style-type: none">1. 綜理學校總務、人事、會計等業務。2. 配合校務推動行政處室支援工作，進而增進校務運作。	持續辦理學校總務、人事、會計等業務，並配合校務推動行政處室支援工作，進而增進校務運作，以達成預期目標。
建築及設備計畫		本年度截至 5 月 31 日止預計辦理事項為： <ol style="list-style-type: none">1. 購置各學科教學課程所需教學設備招標作業。2. 辦理禮堂改善工程招標作業。3. 辦理行政辦公室設施設備優質化工程招標作業。4. 辦理優質化圖書館環境改善工程。	<ol style="list-style-type: none">1. 購置各學科教學課程所需教學設備招標作業。2. 辦理禮堂改善工程招標作業。3. 辦理行政辦公室設施設備優質化工程招標作業。4. 辦理優質化圖書館環境改善工程招標作業。

臺北市地方教育發展基金－臺北市士林區雙溪國民小學

補辦預算明細表

中華民國110年度

單位：新臺幣元

項 目	金額	辦理年度	說 明
合計	344,000		
固定資產之建設改良擴充	344,000		
購置雜項設備	324,000	108	
窗型冷氣機(5.8kw)	38,000		為提升用電效能及增進教學工作效率，本校冷氣設備(使用9年以上)老舊耗電，確實需要汰舊換新，且具急迫及必要性，所需經費擬控留本校國民教育計畫-校園能源翻新補助計畫-設備零件支應。
1對1分離式冷氣機(7.1kw)	82,000		為提升用電效能及增進教學工作效率，本校冷氣設備(使用9年以上)老舊耗電，確實需要汰舊換新，且具急迫及必要性，所需經費擬控留本校國民教育計畫-校園能源翻新補助計畫-設備零件支應。
1對1分離式冷氣機(10kw)	56,000		為提升用電效能及增進教學工作效率，本校冷氣設備(使用9年以上)老舊耗電，確實需要汰舊換新，且具急迫及必要性，所需經費擬控留本校國民教育計畫-校園能源翻新補助計畫-設備零件支應。
1對1分離式冷氣機(8kw)	47,000		為提升用電效能及增進教學工作效率，本校冷氣設備(使用9年以上)老舊耗電，確實需要汰舊換新，且具急迫及必要性，所需經費擬控留本校國民教育計畫-校園能源翻新補助計畫-設備零件支應。
1對2分離式冷氣機(14.2kw)	101,000		為提升用電效能及增進教學工作效率，本校冷氣設備(使用9年以上)老舊耗電，確實需要汰舊換新，且具急迫及必要性，所需經費擬控留本校國民教育計畫-校園能源翻新補助計畫-設備零件支應。
購置雜項設備	20,000	109	
縮時攝影相機組	20,000		原列遞延修繕房屋建築支出-禮堂改善工程工程管理費，內屬設備部分移列固定資產。

備註：各基金依預算法第88條規定補辦預算，應確係不及編入年度預算，且因經營環境發生重大變遷或正常業務(含執行中央補助款項目)之確實需要，並經主管機關核轉本府核准先行辦理者；不具急迫性之事項，仍應儘可能納入預算辦理。

本 頁 空 白

預算主要表

臺北市地方教育發展基金－臺北市士林區雙溪國民小學

基金來源、用途及餘絀預計表

中華民國110年度

單位：新臺幣千元

前年度決算數	項 目	本年度預算數	上年度預算數	比較增減（－）
45,328	基金來源	43,778	48,275	-4,497
3	勞務收入	1	1	
3	服務收入	1	1	
333	財產收入	205	205	
7	財產處分收入	5	5	
326	其他財產收入	200	200	
44,371	政府撥入收入	42,840	47,217	-4,377
44,368	公庫撥款收入	42,840	47,217	-4,377
2	政府其他撥入收入			
581	教學收入	577	577	
581	學雜費收入	577	577	
41	其他收入	155	275	-120
3	受贈收入	5	5	
38	雜項收入	150	270	-120
45,447	基金用途	45,084	49,815	-4,731
28,102	國民教育計畫	27,935	28,048	-113
3,877	學前教育計畫	4,231	4,231	
9,539	一般行政管理計畫	9,610	9,595	15
3,928	建築及設備計畫	3,308	7,941	-4,633
-119	本期賸餘(短絀)	-1,306	-1,540	234
4,062	期初基金餘額	2,403	2,620	-217
3,943	期末基金餘額	1,097	1,080	17

註：前年度決算數細數之和與總數或略有出入，係四捨五入關係，以下各表同。

臺北市地方教育發展基金－臺北市士林區雙溪國民小學

現金流量預計表

中華民國110年度

單位：新臺幣千元

項 目	本 預	年 算	度 數	說 明
業務活動之現金流量				
本期賸餘(短絀)			-1,306	
業務活動之淨現金流入(流出)			-1,306	
其他活動之現金流量				
其他活動之淨現金流入(流出)				
現金及約當現金之淨增(淨減)			-1,306	
期初現金及約當現金			3,644	
期末現金及約當現金			2,338	

註：本表係採現金及約當現金基礎，包括現金及自投資日起3個月內到期或清償之債權證券。

預算明細表

臺北市地方教育發展基金－臺北市士林區雙溪國民小學

基金來源－服務收入明細表

中華民國110年度

單位：新臺幣元

科 目	單位	本 年 度 預 算 數			說 明
		數量 業務量	利(費)率	金 額	
合計				1,000	
服務收入				1,000	較上年度預算數1,000元，無增減。
	人	3	300	900	教師甄選報名費。
	年	1	100	100	配合預算編列至千元，增列進位數100元。

臺北市地方教育發展基金－臺北市士林區雙溪國民小學

基金來源－財產處分收入明細表

中華民國110年度

單位：新臺幣元

科 目	單位	本 年 度 預 算 數			說 明
		數量 業務量	利(費)率	金 額	
合計				5,000	
財產處分收入	年	1	5,000	5,000	較上年度預算數5,000元，無增減。 財產報廢變賣收入。

臺北市地方教育發展基金－臺北市士林區雙溪國民小學

基金來源－其他財產收入明細表

中華民國110年度

單位：新臺幣元

科 目	單位	本 年 度 預 算 數			說 明
		數量 業務量	利(費)率	金 額	
合計				200,000	
其他財產收入	年	1	200,000	200,000 200,000	較上年度預算數200,000元，無增減。 學校開放場地收入(收支對列)。

臺北市地方教育發展基金－臺北市士林區雙溪國民小學

基金來源－公庫撥款收入明細表

中華民國110年度

單位：新臺幣元

科 目	單位	本 年 度 預 算 數			說 明
		數量 業務量	利(費)率	金 額	
合計				42,840,000	
公庫撥款收入	年	1	42,840,000	42,840,000	較上年度預算數47,217,000元， 減少4,377,000元。 市府補助款。

臺北市地方教育發展基金－臺北市士林區雙溪國民小學

基金來源－學雜費收入明細表

中華民國110年度

單位：新臺幣元

科 目	單 位	本 年 度 預 算 數			說 明
		數 量 業 務 量	利(費)率	金 額	
合計				577,000	
學雜費收入				577,000	較上年度預算數577,000元，無增減。
	人、學期	5x2	5,150	51,500	幼兒園半日班學費收入預估學生5人。
	人、學期	25x2	7,000	350,000	幼兒園全日班學費收入預估學生25人。
	人、學期	25x2	2,955	147,750	幼兒園全日班雜費收入預估學生25人。
	人、學期	5x2	2,745	27,450	幼兒園半日班雜費收入預估學生5人。
	年	1	300	300	配合預算編列至千元，增列進位數300元。

臺北市地方教育發展基金－臺北市士林區雙溪國民小學

基金來源－受贈收入明細表

中華民國110年度

單位：新臺幣元

科 目	單位	本 年 度 預 算 數			說 明
		數量 業務量	利(費)率	金 額	
合計				5,000	
受贈收入	年	1	5,000	5,000	較上年度預算數5,000元，無增減。 捐贈獎助金等收入。

臺北市地方教育發展基金－臺北市士林區雙溪國民小學

基金來源－雜項收入明細表

中華民國110年度

單位：新臺幣元

科 目	單位	本 年 度 預 算 數			說 明
		數量 業務量	利(費)率	金 額	
合計				150,000	
雜項收入				150,000	較上年度預算數270,000元，減少120,000元。
	年	1	146,400	146,400	工程圖說費等收入。
	年	1	3,600	3,600	中央研究院地震觀測站電費補助(收支對列)。

臺北市地方教育發展基金－臺北市士林區雙溪國民小學

基金用途－國民教育計畫明細表

中華民國110年度

單位：新臺幣元

前年度 決算數	上年度 預算數	科 目	本 年 度 預 算 數	說 明
28,102,227	28,048,000	合計	27,935,000	
26,202,457	25,694,000	用人費用	25,940,000	
13,958,666	13,536,000	正式員額薪資	13,536,000	較上年度預算數13,536,000元，無增減。
13,958,666	13,536,000	職員薪金	13,536,000	
			11,916,000	教師15人薪金(詳用人費用彙計表)(含教育部補助導師費72,000元)。
			1,620,000	教師2人薪金(詳用人費用彙計表)(含教育部補助導師費12,000元)。
59,857	197,120	聘僱及兼職人員薪資	197,120	較上年度預算數197,120元，無增減。
59,857	197,120	兼職人員酬金	197,120	
			140,800	教師代課鐘點費，本校編制教師總人數15人，按9分之1計，編列2人，每人220節，總節數2人*220節=440節，每節320元。
			5,120	補助調整授課鐘點費之外聘教師勞、健保及勞退費用(教育部補助款)。
			51,200	補助調整授課特教教師鐘點費，2人*2節*40週*320元(教育部補助款)。
229,120	270,931	超時工作報酬	270,931	較上年度預算數270,931元，無增減。
229,120	270,931	加班費	270,931	
			42,133	不休假出勤加班費。
			228,798	不休假出勤加班費。
3,418,733	3,760,000	獎金	3,760,000	較上年度預算數3,760,000元，無增減。
1,584,038	2,068,000	考績獎金	2,068,000	
			1,798,000	依考績法規定核發之獎金。
			270,000	依考績法規定核發之獎金。
1,834,695	1,692,000	年終獎金	1,692,000	
			202,500	依規定於年節加發之獎金。
			1,489,500	依規定於年節加發之獎金。
6,816,632	5,794,620	退休及卹償金	5,884,680	較上年度預算數5,794,620元，增加90,060元。
6,816,632	5,794,620	職員退休及離職金	5,884,680	
			1,010,880	提撥退撫基金。
			4,733,400	退休人員月退休金，14人*28,175元*12月=4,733,400元。
			140,400	提撥退撫基金。

臺北市地方教育發展基金－臺北市士林區雙溪國民小學

基金用途－國民教育計畫明細表

中華民國110年度

單位：新臺幣元

前年度 決算數	上年度 預算數	科 目	本 年 度 預 算 數	說 明
1,719,449	2,135,329	福利費	2,291,269	較上年度預算數2,135,329元，增加155,940元。
1,194,260	1,139,064	分擔員工保險費	1,139,064	
			137,292	分擔公保、勞保、健保費。
			1,001,772	分擔公保、勞保、健保費。
59,500	86,500	傷病醫藥費	132,200	
			96,000	教職員健康檢查費，6人*16,000元。
			35,000	教職員健康檢查費，10人*3,500元。
			1,200	職業安全衛生健康檢查經費，1人*1,200元(新增)。
172,184	219,240	員工通勤交通費	219,240	
			15,120	特教教師兼行政上下班交通費，1人*12月*2段*630元。
			90,720	教師兼行政人員上下班交通費，6人*12月*2段*630元。
			113,400	教師上下班交通費，9人*10月*2段*630元。
293,505	690,525	其他福利費	800,765	
			24,000	退休人員三節慰問金，4人*6,000元。
			6,000	遺族三節慰問金，1人*6,000元。
			365,000	喪葬補助費，2人*5月*36,500元。
			125,420	結婚補助費，2人*2月*31,355元。
			184,345	子女教育補助費。
			96,000	休假旅遊補助費。
1,034,837	1,105,000	服務費用	1,122,000	
188,044	202,866	水電費	190,726	較上年度預算數202,866元，減少12,140元。
142,984	156,562	工作場所電費	146,584	
			142,984	電費。
			3,600	中央研究院地震觀測站電費補助(收支對列)。
45,060	46,304	工作場所水費	44,142	
			44,142	水費。
24,006	23,870	旅運費	23,870	較上年度預算數23,870元，無增減。
24,006	23,870	國內旅費	23,870	
			5,270	因公市外出差旅費。

臺北市地方教育發展基金－臺北市士林區雙溪國民小學

基金用途－國民教育計畫明細表

中華民國110年度

單位：新臺幣元

前年度 決算數	上年度 預算數	科 目	本 年 度 預 算 數	說 明
			18,600	校外教學隨隊人員出差旅費，4人*3天*1,550元。
535,147	595,600	修理保養及保固費	596,740	較上年度預算數595,600元，增加1,140元。
268,368	377,500	一般房屋修護費	377,500	
			253,500	校舍及其他建築物等之修繕，15班*16,900元(建物39年，窳陋地區及老舊學校增列5%)。
			24,000	綠屋頂計畫專業園藝人員進行花圃施肥維護。
			100,000	校園房舍維護(收支對列)。
266,779	218,100	機械及設備修護費	219,240	
			20,940	各項教學設備及其他公用用具等保養修護(收支對列)。
			187,500	各項教學設備及其他公用用具等保養修護，15班*12,500元(建物39年，窳陋地區及老舊學校增列5%)。
			10,800	電腦設備維護費(電腦專案計畫)。
135,970	150,864	一般服務費	150,864	較上年度預算數150,864元，無增減。
3,356	1,152	佣金、匯費、經理費及手續費	1,152	
			1,152	委託超商代收學雜費手續費，96人*2學期*6元。
101,514	115,712	計時與計件人員酬金	115,712	
			102,400	閩客語教學支援人員鐘點費，8人*1節*40週*320元。
			13,312	閩客語教學支援人員鐘點費之外聘人員勞、健保及勞退費用。
31,100	34,000	體育活動費	34,000	
			30,000	文康活動費，本校編列教師15人，每人編列2,000元。
			4,000	文康活動費，本校編列特教教師2人，每人編列2,000元。
151,670	131,800	專業服務費	159,800	較上年度預算數131,800元，增加28,000元。
53,000	49,200	講課鐘點、稿費、出席審查及查詢費	77,200	
			4,000	外聘訓練講座鐘點費，2節*2,000元(特教班)

臺北市地方教育發展基金－臺北市士林區雙溪國民小學

基金用途－國民教育計畫明細表

中華民國110年度

單位：新臺幣元

前年度 決算數	上年度 預算數	科 目	本 年 度 預 算 數	說 明
				業務費)。
			7,200	教材編輯費，1班*12月*600元。
			28,000	教師專業成長外聘講授鐘點費，14節*2,000元。
			18,000	性別平等教育宣導外聘講座鐘點費，9節*2,000元。
			10,000	小田園教育體驗學習外聘講座鐘點費，5節*2,000元。
			10,000	國小家長教育成長暨志工培訓外聘講座鐘點費，5節*2,000元。
41,950	14,400	委託檢驗(定)試驗認證費	14,400	
			12,000	消防安全檢測費及建築物安全檢查費(班級業務費)。
			2,400	飲水機水質檢驗費，2臺*1,200元。
56,720	68,200	其他專業服務費	68,200	
			5,000	牙醫師檢查費。
			20,000	學生輔導指導費。
			21,600	學童午餐指導費，6班*1人*9月*400元。
			21,600	游泳池水電清潔維護費，3班*7,200元。
724,635	1,008,000	材料及用品費	615,000	
101,741	489,760	使用材料費	154,200	較上年度預算數489,760元，減少335,560元。
				。
101,741	489,760	設備零件	154,200	
			25,200	電腦設備維護及管理費，4班*6,300元。
			90,000	各領域教學設備(班級設備費移列)。
			16,000	輔助教具及各式媒材(特教班設備費移列)。
			23,000	小田園農具、澆水器具、水桶、小圓鋤及鋤頭等園藝用品及教具製作、烹飪體驗等相關器材。
622,894	518,240	用品消耗	460,800	較上年度預算數518,240元，減少57,440元。
2,390	2,000	辦公(事務)用品	4,000	
			2,000	教師專業成長用文具紙張。
			2,000	性別平等教育宣導文具用品。
44,998	45,000	報章雜誌	30,000	
			30,000	新購書籍(班級設備費移列)。

臺北市地方教育發展基金－臺北市士林區雙溪國民小學

基金用途－國民教育計畫明細表

中華民國110年度

單位：新臺幣元

前年度 決算數	上年度 預算數	科 目	本 年 度 預 算 數	說 明
8,000	15,000	醫療用品(非醫療院所使用)	15,000	
			15,000	健康中心藥品。
567,506	456,240	其他用品消耗	411,800	
			10,000	兒童節慶活動費。
			17,400	敬師活動費，29人*600元。
			26,400	垃圾袋費用、消毒藥水、衛生清潔用品費、衛生紙及教室佈置費(班級業務費)。
			11,900	教學用教科書，7班*1,700元。
			82,920	教學材料費，6班*13,820元。
			13,820	道具、器材及教學參考資料等，1班*13,820元(特教班材料費)。
			3,200	垃圾袋費用、消毒藥水、衛生清潔用品費、衛生紙及教室佈置費(特教班業務費)。
			46,100	運動會用道具及場地佈置用品材料費等。
			24,000	國小學生活動費，120人*2學期*100元。
			30,000	課後社團活動費。
			36,000	綠屋頂計畫資材、花土、花器及草花、種子、菜苗、花卉、苗木等。
			30,000	小田園肥料、培養土、盆器、種子、樹苗、植栽等用品材料。
			600	教師甄選工作雜支。
			400	教師甄選工作逾時誤餐費用，4人次*100元。
			16,000	辦理各項教學相關活動雜支(收支對列)。
			59,060	校園綠美化植栽、修剪費等(收支對列)。
			4,000	辦理各項教學相關活動逾時誤餐費用，40人次*100元(收支對列)。
12,800	32,000	租金、償債、利息及相關手續費	32,000	
8,000	27,000	交通及運輸設備租金	27,000	較上年度預算數27,000元，無增減。
8,000	27,000	車租	27,000	
			15,000	綠屋頂計畫校外參訪車資。
			12,000	小田園縣市農事田園交流車租。
4,800	5,000	雜項設備租金	5,000	較上年度預算數5,000元，無增減。
4,800	5,000	雜項設備租金	5,000	
			4,800	電錶月租費，12月*400元(班級業務費)。

臺北市地方教育發展基金－臺北市士林區雙溪國民小學

基金用途－國民教育計畫明細表

中華民國110年度

單位：新臺幣元

前年度 決算數	上年度 預算數	科 目	本 年 度 預 算 數	說 明
			200	配合預算編列至千元，增列進位數200元。
2,923		稅捐及規費(強制費)		
2,923		消費與行為稅		
2,923		營業稅		
43,470	90,000	會費、捐助、補助、分攤、照護 、救濟與交流活動費	107,000	
10,000	10,000	捐助、補助與獎助	10,000	較上年度預算數10,000元，無增減。
10,000	10,000	獎助學員生給與	10,000	
			10,000	教育關懷獎每校推薦1名學生獎助金。
33,470	80,000	補貼、獎勵、慰問、照護與救濟	97,000	較上年度預算數80,000元，增加17,000元。
33,470	80,000	其他補貼、獎勵、慰問、照 護與救濟	97,000	
			40,000	清寒學生餐費補助，4人*200日*50元。
			3,000	本市市民第3胎就讀國小教育補助費，3人*1,000元。
			840	配合預算編列至千元，增列進位數840元。
			17,000	弱勢學生教科書補助費用，10人*1,700元。
			36,160	補助學校午餐使用有機蔬菜或有機米計畫，113人*40週*1次*8元。
81,105	119,000	其他	119,000	
81,105	119,000	其他支出	119,000	較上年度預算數119,000元，無增減。
81,105	119,000	其他	119,000	
			12,000	班級自治費，120人*2學期*50元。
			5,600	國小游泳檢測未通過暑期游泳訓練班報名費，1班*5,600元。
			600	配合預算編列至千元，增列進位數600元。
			100,800	執行學生路隊安全導護費，4人*40週*10次*63元。

臺北市地方教育發展基金－臺北市士林區雙溪國民小學

基金用途－學前教育計畫明細表

中華民國110年度

單位：新臺幣元

前年度 決算數	上年度 預算數	科 目	本 年 度 預 算 數	說 明
3,877,092	4,231,000	合計	4,231,000	
3,808,152	4,129,000	用人費用	4,129,000	
2,661,070	2,773,860	正式員額薪資	2,773,860	較上年度預算數2,773,860元，無增減。
2,301,880	2,413,860	職員薪金	2,413,860	2,413,860 幼兒園教師2人及教保員1人薪金(詳用人費用彙計表)(含教育部補助款教保員381,980元)。
359,190	360,000	工員工資	360,000	360,000 工員1人工資(詳用人費用彙計表)。
46,592	78,288	超時工作報酬	78,288	較上年度預算數78,288元，無增減。
46,592	78,288	加班費	78,288	78,288 不休假出勤加班費。
569,343	689,888	獎金	689,888	較上年度預算數689,888元，無增減。
247,090	343,155	考績獎金	343,155	343,155 依考績法規定核發之獎金。
322,253	346,733	年終獎金	346,733	346,733 依規定於年節加發之獎金。
208,513	254,448	退休及卹償金	254,448	較上年度預算數254,448元，無增減。
186,697	243,648	職員退休及離職金	243,648	243,648 提撥退撫基金。
21,816	10,800	工員退休及離職金	10,800	10,800 提撥勞工退休準備金。
322,634	332,516	福利費	332,516	較上年度預算數332,516元，無增減。
255,044	259,356	分擔員工保險費	259,356	259,356 分擔公保、勞保、健保費。
860	1,720	傷病醫藥費	1,720	1,720 幼兒園教保人員健康檢查補助費(每2人編1人)及廚工健康檢查費，2人*860元。
50,730	55,440	員工通勤交通費	55,440	30,240 幼兒園兼行政教師上下班交通費，2人*12月*2段*630元。 25,200 幼兒園教師上下班交通費，2人*10月*2段*630元。
16,000	16,000	其他福利費	16,000	

臺北市地方教育發展基金－臺北市士林區雙溪國民小學

基金用途－學前教育計畫明細表

中華民國110年度

單位：新臺幣元

前年度 決算數	上年度 預算數	科 目	本 年 度 預 算 數	說 明
			16,000	休假旅遊補助費。
21,292	22,000	服務費用	22,000	
7,792	8,288	一般服務費	8,288	較上年度預算數8,288元，無增減。
192	288	佣金、匯費、經理費及手續費	288	
			288	委託超商代收學雜費手續費，24人*2學期*6元。
7,600	8,000	體育活動費	8,000	
			4,000	文康活動費，本校編列幼兒園教師2人，每人編列2,000元。
			4,000	文康活動費，本校編列契約進用教保員1人，廚工1人，合計2人，每人編列2,000元(上述人員係幼托整合前得編列文康活動費之人員)。
13,500	13,712	專業服務費	13,712	較上年度預算數13,712元，無增減。
13,500	13,712	其他專業服務費	13,712	
			9,000	學童午餐指導費，1班*2人*9月*500元。
			4,500	學童午餐指導費(教保員)，1班*1人*9月*500元。
			212	配合預算編列至千元，增列進位數212元。
19,160	26,000	材料及用品費	26,000	
19,000	19,000	使用材料費	19,000	較上年度預算數19,000元，無增減。
19,000	19,000	設備零件	19,000	
			19,000	感覺統合與幼兒遊具(幼兒園設備費移列)。
160	7,000	用品消耗	7,000	較上年度預算數7,000元，無增減。
160	7,000	其他用品消耗	7,000	
			7,000	垃圾袋費用、消毒藥水、衛生清潔用品費、衛生紙及教室佈置費(幼兒園業務費)。
5,328	6,000	會費、捐助、補助、分攤、照護、救濟與交流活動費	6,000	
5,328	6,000	補貼、獎勵、慰問、照護與救濟	6,000	較上年度預算數6,000元，無增減。
5,328	6,000	其他補貼、獎勵、慰問、照護與救濟	6,000	
			624	配合預算編列至千元，增列進位數624元。

臺北市地方教育發展基金－臺北市士林區雙溪國民小學

基金用途－學前教育計畫明細表

中華民國110年度

單位：新臺幣元

前年度 決算數	上年度 預算數	科 目	本 年 度 預 算 數	說 明
			5,376	補助學校午餐使用有機蔬菜或有機米計畫，28人*40週*1次*4.8元。
23,160	48,000	其他	48,000	
23,160	48,000	其他支出	48,000	較上年度預算數48,000元，無增減。
23,160	48,000	其他	48,000	
			48,000	幼兒導護費，2人*40週*10次*60元。

臺北市地方教育發展基金－臺北市士林區雙溪國民小學

基金用途－一般行政管理計畫明細表

中華民國110年度

單位：新臺幣元

前年度 決算數	上年度 預算數	科 目	本 年 度 預 算 數	說 明
9,539,035	9,595,000	合計	9,610,000	
8,168,877	8,108,000	用人費用	8,108,000	
5,393,220	5,268,000	正式員額薪資	5,268,000	較上年度預算數5,268,000元，無增減。
4,001,280	3,996,000	職員薪金	3,996,000	3,996,000 教職員5人薪金(詳用人費用彙計表)。
795,240	756,000	工員工資	756,000	756,000 工員2人工資(詳用人費用彙計表)。
596,700	516,000	警餉	516,000	516,000 校警1人薪金(詳用人費用彙計表)。
36,000	36,000	聘僱及兼職人員薪資	36,000	較上年度預算數36,000元，無增減。
36,000	36,000	兼職人員酬金	36,000	36,000 會計主任兼職費，1人*12月*3,000元。
255,760	233,692	超時工作報酬	233,692	較上年度預算數233,692元，無增減。
255,760	233,692	加班費	233,692	233,692 不休假出勤加班費。
1,320,202	1,398,500	獎金	1,398,500	較上年度預算數1,398,500元，無增減。
645,561	740,000	考績獎金	740,000	740,000 依考績法規定核發之獎金。
674,641	658,500	年終獎金	658,500	658,500 依規定於年節加發之獎金。
451,086	444,336	退休及卹償金	444,336	較上年度預算數444,336元，無增減。
398,772	383,856	職員退休及離職金	383,856	383,856 提撥退撫基金。
52,314	60,480	工員退休及離職金	60,480	60,480 提撥勞工退休準備金。
712,609	727,472	福利費	727,472	較上年度預算數727,472元，無增減。
517,701	486,072	分擔員工保險費	486,072	486,072 分擔公保、勞保、健保費。
82,908	113,400	員工通勤交通費	113,400	105,840 職員工上下班交通費，7人*12月*2段*630元。 7,560 職員工上下班交通費，1人*12月*1段*630元。
112,000	128,000	其他福利費	128,000	

臺北市地方教育發展基金－臺北市士林區雙溪國民小學

基金用途－一般行政管理計畫明細表

中華民國110年度

單位：新臺幣元

前年度 決算數	上年度 預算數	科 目	本 年 度 預 算 數	說 明
			128,000	休假旅遊補助費。
1,177,299	1,259,000	服務費用	1,274,000	
8,705	9,700	旅運費	9,700	較上年度預算數9,700元，無增減。
8,705	9,700	國內旅費	9,700	
			9,700	教職員工(聯絡員)短程車資(統籌業務費)。
667,408	688,912	一般服務費	703,684	較上年度預算數688,912元，增加14,772元。
652,208	672,912	外包費	687,684	
			567,684	校警勞務外包費，1人*12月*47,307元。
			120,000	消化超額職工3人(技工、工友)業務外包費。
15,200	16,000	體育活動費	16,000	
			16,000	文康活動費，本校編列職員5人，工員2人，校警1人，合計8人，每人編列2,000元。
429,186	488,388	專業服務費	488,616	較上年度預算數488,388元，增加228元。
429,186	488,388	其他專業服務費	488,616	
			28,800	學童午餐指導費(工作人員)，8人*9月*400元。
			459,816	校園安全機械定點、機動巡邏等保全費用。
72,000	72,000	公共關係費	72,000	較上年度預算數72,000元，無增減。
72,000	72,000	公共關係費	72,000	
			72,000	校長特別費，12月*6,000元。
192,859	227,000	材料及用品費	227,000	
192,859	227,000	用品消耗	227,000	較上年度預算數227,000元，無增減。
189,859	221,700	辦公(事務)用品	221,700	
			221,500	統籌業務費計算如下：普通班6班、附設幼兒園1班，未達15班依15班計，1,290元*15班*12月=232,200元，除依實際需求移列教職員工(聯絡員)短程車資9,700元、護理師公會會費1,000元外，其餘如列數。
			200	配合預算編列至千元，增列進位數200元。
3,000	5,300	服裝	5,300	
			100	校警襪子，1人*1雙*100元。
			1,100	校警皮鞋，1人*1雙*1,100元。

臺北市地方教育發展基金－臺北市士林區雙溪國民小學

基金用途－一般行政管理計畫明細表

中華民國110年度

單位：新臺幣元

前年度 決算數	上年度 預算數	科 目	本 年 度 預 算 數	說 明
			400	校警服裝配備，1人*400元。
			2,200	校警冬服，1人*1套*2,200元。
			1,500	校警夏服(成立第36年)，1人*1套*1,500元。
	1,000	會費、捐助、補助、分攤、照護 、救濟與交流活動費	1,000	
	1,000	會費	1,000	較上年度預算數1,000元，無增減。
	1,000	職業團體會費	1,000	
			1,000	護理師1人公會會費(統籌業務費)。

臺北市地方教育發展基金－臺北市士林區雙溪國民小學

基金用途－建築及設備計畫明細表

中華民國110年度

單位：新臺幣元

前年度 決算數	上年度 預算數	科 目	本 年 度 預 算 數	說 明
3,928,480	7,941,000	合計	3,308,000	
3,928,480	7,941,000	購建固定資產、無形資產及非理財 目的之長期投資	3,308,000	
780,590	2,118,000	購建固定資產	425,000	
780,590	2,118,000	一般建築及設備計畫	425,000	
		班級設備	239,554	
		購置機械及設備	132,500	
			27,500	新購掃圖裁藝機1臺。
			65,000	新購程式設計機器人1組。
			40,000	新購模組化3D印表機1臺。
		購置雜項設備	107,054	
			36,000	新購可摺疊式合唱臺，3組 *12,000元。
			28,800	新購排油煙機1臺。
			42,254	新購冰箱1臺。
		資訊設備	185,446	
		購置機械及設備	185,446	
			82,500	新購筆記型電腦，3部*27,500 元(電腦專案計畫)。
			54,000	汰換網路及資訊周邊設備(電 腦專案計畫)。
			48,946	汰換桌上型電腦(含顯示器)，2 部*24,473元(電腦專案計畫)。
780,590	2,118,000	校園設備		
214,000	1,670,000	購置機械及設備		
	130,000	購置交通及運輸設備		
566,590	318,000	購置雜項設備		
36,000	36,000	購置無形資產	36,000	
36,000	36,000	一般建築及設備計畫	36,000	
36,000	36,000	資訊設備	36,000	
36,000	36,000	購置電腦軟體	36,000	
			36,000	電腦教學軟體費(電腦專案計 畫)。
3,111,890	5,787,000	遞延支出	2,847,000	
3,111,890	5,787,000	一般建築及設備計畫	2,847,000	
		戶外教育平臺整修工程	1,853,000	

臺北市地方教育發展基金－臺北市士林區雙溪國民小學

基金用途－建築及設備計畫明細表

中華民國110年度

單位：新臺幣元

前年度 決算數	上年度 預算數	科 目	本 年 度 預 算 數	說 明
		其他遞延支出	1,853,000	
			1,695,600	一、施工費。
			123,779	二、委託技術服務費(總包價 法)。
			33,621	三、工程管理費(按施工費約 2%提列)。
		自來水管汰換工程	994,000	
		其他遞延支出	994,000	
			918,510	一、施工費。
			57,866	二、委託技術服務費(總包價 法)。
			17,624	三、工程管理費(按施工費約 2%提列)。
3,111,890	5,787,000	校園整修工程		
2,645,634	5,787,000	遞延修繕房屋建築支出		
466,256		其他遞延支出		

本 頁 空 白

預算參考表

臺北市地方教育發展基金－臺北市士林區雙溪國民小學

預計平衡表

中華民國110年12月31日

單位：新臺幣千元

108年(前年) 12月31日 決算數	科 目	110年12月31日 預計數	109年12月31日 預計數	比較增減(-)
772,183	資產合計	769,337	770,643	-1,306
772,183	資產	769,337	770,643	-1,306
5,260	流動資產	2,414	3,720	-1,306
5,184	現金	2,338	3,644	-1,306
5,184	銀行存款	2,338	3,644	-1,306
76	預付款項	76	76	
76	預付費用	76	76	
2,945	投資、長期應收款項、貸墊款及準備金	2,945	2,945	
2,945	準備金	2,945	2,945	
2,347	退休及離職準備金	2,347	2,347	
597	其他準備金	597	597	
763,978	其他資產	763,978	763,978	
763,978	什項資產	763,978	763,978	
9	存出保證金	9	9	
92	暫付及待結轉帳項	92	92	
763,877	代管資產	763,877	763,877	
772,183	負債及基金餘額合計	769,337	770,643	-1,306
768,240	負債	768,240	768,240	
1,792	流動負債	1,792	1,792	
1,792	應付款項	1,792	1,792	
1,692	應付代收款	1,692	1,692	
100	應付費用	100	100	
766,447	其他負債	766,447	766,447	
766,447	什項負債	766,447	766,447	
223	存入保證金	223	223	
2,347	應付退休及離職金	2,347	2,347	
763,877	應付代管資產	763,877	763,877	
3,943	基金餘額	1,097	2,403	-1,306
3,943	基金餘額	1,097	2,403	-1,306
3,943	基金餘額	1,097	2,403	-1,306
3,943	累積餘額	1,097	2,403	-1,306

註：1.信託代理與保證資產(負債)前年度決算數38,500元，上年度預計數0元，本年度預計數0元。2.或有資產(負債)0元。3.本基金自93年度起，本固定項目分開原則，將屬長期固定帳項，包括固定資產5,207,247元、無形資產45,296元及長期債務0元等，另立帳類管理，未納入本表。

臺北市地方教育發展基金一

各項費用

中華民國

前年度 決算數	上年度 預算數	計畫別		合計	國民教育計畫
		用途別科目			
45,446,834	49,815,000	合計		45,084,000	27,935,000
38,179,486	37,931,000	用人費用		38,177,000	25,940,000
22,012,956	21,577,860	正式員額薪資		21,577,860	13,536,000
20,261,826	19,945,860	職員薪金		19,945,860	13,536,000
1,154,430	1,116,000	工員工資		1,116,000	
596,700	516,000	警餉		516,000	
95,857	233,120	聘僱及兼職人員薪資		233,120	197,120
95,857	233,120	兼職人員酬金		233,120	197,120
531,472	582,911	超時工作報酬		582,911	270,931
531,472	582,911	加班費		582,911	270,931
5,308,278	5,848,388	獎金		5,848,388	3,760,000
2,476,689	3,151,155	考績獎金		3,151,155	2,068,000
2,831,589	2,697,233	年終獎金		2,697,233	1,692,000
7,476,231	6,493,404	退休及卹償金		6,583,464	5,884,680
7,402,101	6,422,124	職員退休及離職金		6,512,184	5,884,680
74,130	71,280	工員退休及離職金		71,280	
2,754,692	3,195,317	福利費		3,351,257	2,291,269
1,967,005	1,884,492	分擔員工保險費		1,884,492	1,139,064
60,360	88,220	傷病醫藥費		133,920	132,200
305,822	388,080	員工通勤交通費		388,080	219,240
421,505	834,525	其他福利費		944,765	800,765
2,233,428	2,386,000	服務費用		2,418,000	1,122,000
188,044	202,866	水電費		190,726	190,726
142,984	156,562	工作場所電費		146,584	146,584
45,060	46,304	工作場所水費		44,142	44,142
32,711	33,570	旅運費		33,570	23,870
32,711	33,570	國內旅費		33,570	23,870
535,147	595,600	修理保養及保固費		596,740	596,740
268,368	377,500	一般房屋修護費		377,500	377,500
266,779	218,100	機械及設備修護費		219,240	219,240
811,170	848,064	一般服務費		862,836	150,864

臺北市士林區雙溪國民小學

彙計表

110年度

單位：新臺幣元

學前教育計畫	一般行政管理計畫	建築及設備計畫			
4,231,000	9,610,000	3,308,000			
4,129,000	8,108,000				
2,773,860	5,268,000				
2,413,860	3,996,000				
360,000	756,000				
	516,000				
	36,000				
	36,000				
78,288	233,692				
78,288	233,692				
689,888	1,398,500				
343,155	740,000				
346,733	658,500				
254,448	444,336				
243,648	383,856				
10,800	60,480				
332,516	727,472				
259,356	486,072				
1,720					
55,440	113,400				
16,000	128,000				
22,000	1,274,000				
	9,700				
	9,700				
8,288	703,684				

臺北市地方教育發展基金一

各項費用

中華民國

前年度 決算數	上年度 預算數	計畫別	合計	國民教育計畫
		用途別科目		
3,548	1,440	佣金、匯費、經理費及手續費	1,440	1,152
652,208	672,912	外包費	687,684	
101,514	115,712	計時與計件人員酬金	115,712	115,712
53,900	58,000	體育活動費	58,000	34,000
594,356	633,900	專業服務費	662,128	159,800
53,000	49,200	講課鐘點、稿費、出席審查及查詢費	77,200	77,200
41,950	14,400	委託檢驗(定)試驗認證費	14,400	14,400
499,406	570,300	其他專業服務費	570,528	68,200
72,000	72,000	公共關係費	72,000	
72,000	72,000	公共關係費	72,000	
936,654	1,261,000	材料及用品費	868,000	615,000
120,741	508,760	使用材料費	173,200	154,200
120,741	508,760	設備零件	173,200	154,200
815,913	752,240	用品消耗	694,800	460,800
192,249	223,700	辦公(事務)用品	225,700	4,000
44,998	45,000	報章雜誌	30,000	30,000
3,000	5,300	服裝	5,300	
8,000	15,000	醫療用品(非醫療院所使用)	15,000	15,000
567,666	463,240	其他用品消耗	418,800	411,800
12,800	32,000	租金、償債、利息及相關手續費	32,000	32,000
8,000	27,000	交通及運輸設備租金	27,000	27,000
8,000	27,000	車租	27,000	27,000
4,800	5,000	雜項設備租金	5,000	5,000
4,800	5,000	雜項設備租金	5,000	5,000
3,928,480	7,941,000	購建固定資產、無形資產及非理財目的之長期投資	3,308,000	
780,590	2,118,000	購建固定資產	425,000	
214,000	1,670,000	購置機械及設備	317,946	
	130,000	購置交通及運輸設備		
566,590	318,000	購置雜項設備	107,054	
36,000	36,000	購置無形資產	36,000	
36,000	36,000	購置電腦軟體	36,000	

臺北市士林區雙溪國民小學

彙計表

110年度

單位：新臺幣元

學前教育計畫	一般行政管理計畫	建築及設備計畫			
288	687,684				
8,000	16,000				
13,712	488,616				
13,712	488,616				
	72,000				
	72,000				
26,000	227,000				
19,000					
19,000					
7,000	227,000				
	221,700				
	5,300				
7,000					
		3,308,000			
		425,000			
		317,946			
		107,054			
		36,000			
		36,000			

臺北市地方教育發展基金一

各項費用

中華民國

前年度 決算數	上年度 預算數	計畫別		合計	國民教育計畫
		用途別科目			
3,111,890	5,787,000	遞延支出		2,847,000	
2,645,634	5,787,000	遞延修繕房屋建築支出			
466,256		其他遞延支出		2,847,000	
2,923		稅捐及規費(強制費)			
2,923		消費與行為稅			
2,923		營業稅			
48,798	97,000	會費、捐助、補助、分攤、照護、救濟 與交流活動費		114,000	107,000
	1,000	會費		1,000	
	1,000	職業團體會費		1,000	
10,000	10,000	捐助、補助與獎助		10,000	10,000
10,000	10,000	獎助學員生給與		10,000	10,000
38,798	86,000	補貼、獎勵、慰問、照護與救濟		103,000	97,000
38,798	86,000	其他補貼、獎勵、慰問、照護與救濟		103,000	97,000
104,265	167,000	其他		167,000	119,000
104,265	167,000	其他支出		167,000	119,000
104,265	167,000	其他		167,000	119,000

臺北市士林區雙溪國民小學

彙計表

110年度

單位：新臺幣元

學前教育計畫	一般行政管理計畫	建築及設備計畫			
		2,847,000			
		2,847,000			
6,000	1,000				
	1,000				
	1,000				
6,000					
6,000					
48,000					
48,000					
48,000					

臺北市地方教育發展基金－臺北市士林區雙溪國民小學

員工人數彙計表

中華民國110年度

單位：人

計 畫 及 項 目	上年度最高可 進用員額數	本年度 增減(-)數	本年度最高可 進用員額數	說 明
合計	29		29	
國民教育計畫部分	17		17	
職員	17		17	
學前教育計畫部分	4		4	
職員	3		3	
技工	1		1	
一般行政管理計畫部分	8		8	
職員	5		5	
駐衛警	1		1	
技工	1		1	
工友	1		1	

註：1.本表約僱、聘用係指奉准有案之約聘僱人員。

2.外包費編列辦理校警勞務外包1人及消化超額職工(技工、工友)業務外包費，計68萬7,684元。3.計時與計件人員酬金編列閩客語教學支援教師薪資等相關費用，計11萬5,712元。

本 頁 空 白

臺北市地方教育發展基金一

用人費用

中華民國

計畫及項目	合計	正式 員額 薪資	聘僱 人員 薪資	超時 工作 報酬	津貼	獎 金		
						年終獎金	考績獎金	其他
合計	38,177,000	21,577,860		582,911		2,697,233	3,151,155	
國民教育計畫	25,940,000	13,536,000		270,931		1,692,000	2,068,000	
職員薪金	13,536,000	13,536,000						
兼職人員 酬金	197,120							
加班費	270,931			270,931				
考績獎金	2,068,000						2,068,000	
年終獎金	1,692,000					1,692,000		
職員退休 及離職金	5,884,680							
分擔員工 保險費	1,139,064							
傷病醫藥 費	132,200							
員工通勤 交通費	219,240							
其他福利 費	800,765							
學前教育計畫	4,129,000	2,773,860		78,288		346,733	343,155	
職員薪金	2,413,860	2,413,860						
工員工資	360,000	360,000						
加班費	78,288			78,288				
考績獎金	343,155						343,155	
年終獎金	346,733					346,733		
職員退休 及離職金	243,648							
工員退休 及離職金	10,800							

臺北市士林區雙溪國民小學

彙計表

110年度

單位：新臺幣元

退休及卹償金		資遣費	福 利 費					提繳費	兼任 人員 用人 費用
退休金	卹償金		分擔 保險費	傷病 醫藥費	提撥 福利金	員工通勤 交通費	其他		
6,583,464			1,884,492	133,920		388,080	944,765	233,120	
5,884,680			1,139,064	132,200		219,240	800,765	197,120	
5,884,680			1,139,064	132,200		219,240	800,765	197,120	
254,448			259,356	1,720		55,440	16,000		
243,648									
10,800									

臺北市地方教育發展基金一

用人費用

中華民國

計畫及項目	合計	正式 員額 薪資	聘僱 人員 薪資	超時 工作 報酬	津貼	獎 金		
						年終獎金	考績獎金	其他
分擔員工 保險費	259,356							
傷病醫藥 費	1,720							
員工通勤 交通費	55,440							
其他福利 費	16,000							
一般行政管 理計畫	8,108,000	5,268,000		233,692		658,500	740,000	
職員薪金	3,996,000	3,996,000						
工員工資	756,000	756,000						
警餉	516,000	516,000						
兼職人員 酬金	36,000							
加班費	233,692			233,692				
考績獎金	740,000						740,000	
年終獎金	658,500					658,500		
職員退休 及離職金	383,856							
工員退休 及離職金	60,480							
分擔員工 保險費	486,072							
員工通勤 交通費	113,400							
其他福利 費	128,000							

註：1.本表兼任人員用人費用，係學校教職員兼課或請假代課鐘點費。

2.外包費編列辦理校警勞務外包1人及消化超額職工(技工、工友)業務外包費，計68萬7,684元。

3.計時與計件人員酬金編列閩客語教學支援教師薪資等相關費用，計11萬5,712元。

臺北市士林區雙溪國民小學

彙計表

110年度

單位：新臺幣元

退休及卹償金		資遣費	福 利 費					提繳費	兼任 人員 用人 費用
退休金	卹償金		分擔 保險費	傷病 醫藥費	提撥 福利金	員工通勤 交通費	其他		
			259,356						
				1,720					
						55,440			
							16,000		
444,336			486,072			113,400	128,000		36,000
383,856									
60,480									
			486,072						
						113,400			
							128,000		

臺北市地方教育發展基金－臺北市士林區雙溪國民小學

單位（或計畫）成本分析表

中華民國110年度

單位：新臺幣千元

計 畫 別	單 位	單位成本(元)或 平均利(費)率	數 量	預 算 數	說 明
合計				45,084	
國民教育計畫				27,935	
學前教育計畫				4,231	
一般行政管理計畫				9,610	
建築及設備計畫				3,308	

臺北市地方教育發展基金－臺北市士林區雙溪國民小學

5年來主要業務計畫分析表

中華民國110年度

單位：新臺幣千元

年度及項目	單位	數量	單位成本(元)或 平均利(費)率	金額	說明
(本)年度預算數					
國民教育計畫				27,935	
學前教育計畫				4,231	
(上)年度預算數					
國民教育計畫				28,048	
學前教育計畫				4,231	
(前)年度決算數					
國民教育計畫				28,102	
學前教育計畫				3,877	
(107)年度決算數					
國民教育計畫				26,908	
學前教育計畫				3,801	
(106)年度決算數					
國民教育計畫				26,374	
學前教育計畫				3,552	

臺北市地方教育發展基金－臺北市士林區雙溪國民小學

資本資產明細表

中華民國110年度

單位：新臺幣千元

項 目	取得成本 (期初餘額)	以前年度 累計折舊/ 長期投資 評 價	本 年 度 變 動				本年度累計折 舊/長期投資 評價變動數	期末餘額	
			增加		減少				主要增減 原因說明
			金額	類型	金額	類型			
合計	33,338	26,629	461		43		1,874	5,253	
土地改良物	16,303	14,954					315	1,034	
房屋及建築	174	104					6	65	
機械及設備	10,366	6,690	318	增置			1,119	2,875	
交通及運輸 設備	1,617	1,276					96	246	
雜項設備	4,826	3,606	107	增置			339	988	
電腦軟體	53		36	增置	43	無形資 產攤銷		45	