

中華民國 110 年度

4-0501313

## 臺北市總預算

臺北市政府教育局主管

臺北市地方教育發展基金

臺北市立明德國民中學附屬單位預算之分預算

(特別收入基金)

臺北市立明德國民中學編

# 臺北市地方教育發展基金－臺北市立明德國民中學

## 目次

中華民國110年度

一、財務摘要 .....	第 1 頁
二、業務計畫及預算概要 .....	第 3 -12 頁
三、預算主要表	
(一) 基金來源、用途及餘絀預計表 .....	第 13 頁
(二) 現金流量預計表 .....	第 14 頁
四、預算明細表	
(一) 基金來源－服務收入明細表 .....	第 15 頁
(二) 基金來源－財產處分收入明細表 .....	第 16 頁
(三) 基金來源－其他財產收入明細表 .....	第 17 頁
(四) 基金來源－公庫撥款收入明細表 .....	第 18 頁
(五) 基金來源－雜項收入明細表 .....	第 19 頁
(六) 基金用途－國民教育計畫明細表 .....	第 20 -28 頁
(七) 基金用途－一般行政管理計畫明細表 .....	第 29 -31 頁
(八) 基金用途－建築及設備計畫明細表 .....	第 32 -35 頁
五、預算參考表	
(一) 預計平衡表 .....	第 37 頁
(二) 各項費用彙計表 .....	第 38 -43 頁
(三) 員工人數彙計表 .....	第 44 頁
(四) 用人費用彙計表 .....	第 46 -49 頁
(五) 單位(或計畫)成本分析表 .....	第 50 頁
(六) 5年來主要業務計畫分析表 .....	第 51 頁
(七) 資本資產明細表 .....	第 52 頁

# 臺北市地方教育發展基金－臺北市立明德國民中學

## 財務摘要

中華民國110年度

單位：新臺幣千元

項 目	本 年 度	上 年 度	比較增減數	%
經營成績：				
基金來源	234,134	248,478	-14,344	-5.77
基金用途	248,865	252,607	-3,742	-1.48
賸餘(短絀)	-14,731	-4,129	-10,602	--
餘絀情形：				
基金餘額	4,603	19,334	-14,731	-76.19
現金流量(註)：				
現金及約當現金之淨增(減)	-14,731	-4,129	-10,602	--

附註：現金流量係採現金及約當現金基礎，包括現金及自投資日起3個月內到期或清償之債權證券。

本 頁 空 白

# 業務計畫及預算概要

# 臺北市地方教育發展基金 - 臺北市立明德國民中學

## 業務計畫及預算概要

中華民國 110 年度

### 壹、基金概況

#### 一、設立宗旨及願景：

- (一) 本校遵照憲法第 158 條及 160 條規定，教育文化應發展國民之民族精神、自治精神，國民道德與健全體格、科學及生活智能，以培養八大學習領域及十大基本能力。
- (二) 本校自 91 年度起依教育經費編列與管理法第 13 條規定設置「臺北市地方教育發展基金」，以促進教育健全發展，提昇教育經費運用績效。
- (三) 本校以「快樂進取」、「優質學習」的精神，培育具有國際化宏觀胸襟、資訊化生活能力、本土化愛鄉情懷、倫理化優良品德的學生為願景。經由親師生的齊心努力、社區與學校的相互支援，營造豐盈多元的學習歷程，展現多元文化的尊重與包容，培育全人的現代國民。

#### 二、施政重點：

- (一) 開啟多元智慧：尊重每個學生獨特的個性，以多元智慧的觀點協助他找到生命的亮點，肯定天生我才必有用，能知於學，樂於學。
- (二) 培養生活能力：培養學生帶得走的公民關鍵能力，強化自我管理、閱讀理解、理性批判、問題解決、奉獻服務、溝通表達等核心素養。
- (三) 蘊育人文情懷：在溫馨開放的校園文化中，孕育人文情懷，學會尊重、包容；建構生命的價值、完成人性的開展。
- (四) 建置溫馨民主的校園文化：
  1. 以參與式管理、落實行政、教師會、家長會三者的良性互動。
  2. 以學生第一，教學優先的觀念提昇行政服務效率。
  3. 放下威權心態，開啟校園民主之風氣。
- (五) 推動適性教學：
  1. 落實校本課程理念，採多元化、活潑化的教學及評量。
  2. 運用校內、外資源，加強多元學習能力。
  3. 關懷相對弱勢學生之教學及輔導。
  4. 推動行動學習，充實學生運用資訊之知能，並提昇教師運用學習載具教學之能力。
- (六) 辦理發展性的訓輔活動：

## 業務計畫及預算概要

中華民國 110 年度

1. 辦理各項活動、競賽及展演。
2. 推動校內外學習服務。
3. 發展績優社團及校隊，如桌球隊、田徑隊、游泳隊等。
4. 加強新興領域教育的辦理，並融入各科教學以收成效。

### 三、組織概況：

本校設置校長 1 人，綜理全校校務，下設教務處、學生事務處、總務處、輔導室、會計室及人事室等單位。

內部分層業務如下：

(一) 教務處：秉承校長之命，辦理全校教務事項。

1. 教學組：掌理課程編排、課業考查、學藝競賽、教學研究、教師進修、差假、教師調代課及缺補課之查核等事項。
2. 註冊組：掌理註冊、編班、轉學、學籍保管、各項獎助學金補助及成績考查等有關學籍事項。
3. 設備組：掌理教科書編選、教學用具之管理、保管及出版學校刊物等事項。
4. 資訊組：掌理電腦設備及區域網路之管理、保管等事項。

(二) 學生事務處：秉承校長之命，辦理全校學生事務事項。

1. 訓育組：掌理訓育計畫之擬定及辦理各類訓育等活動。
2. 體育組：掌理學生體育活動、體格鍛鍊等事項。
3. 生教組：掌理學生日常生活常規，辦理交通導護各項事項。
4. 衛生組：掌理健康檢查，個人及環境衛生檢查、保健等事項。

(三) 總務處：秉承校長之命，辦理全校總務事項。

1. 事務組：掌理校舍、校具、財產、物品採購保管、工程發包、監工及驗收。
2. 文書組：掌理文件收發登錄、撰擬繕校、典守學校印信、檔案保管、整理各項會議紀錄及校史等事項。
3. 出納組：掌理現金、零用金、票據、契約之保管等收支事項，辦理員工薪津發放及各項扣繳單據證明等。

(四) 輔導室：秉承校長之命，辦理全校學生學習輔導、生活輔導、生涯輔導等事項。

1. 輔導組：掌理學生個案建立、學習輔導、生活輔導、生涯輔導及

## 業務計畫及預算概要

中華民國 110 年度

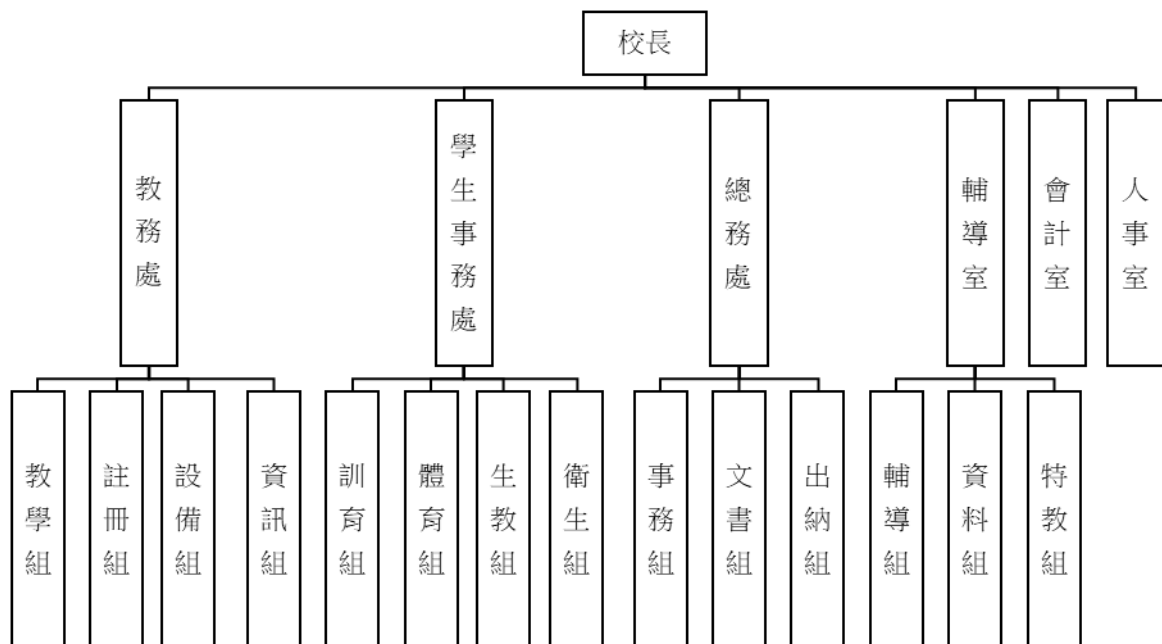
兩性教育、親職教育等事項。

2. 資料組：辦理輔導資料搜集建檔、組訓愛心家長、實施測驗、社區人力整合、出版親職刊物等事項。

3. 特教組：擬訂特殊教育計畫章則、親師輔導諮詢、特教班甄選鑑別、實施各項診斷測驗、特教學生追蹤輔導等事項。

(五) 會計室：秉承上級主計機關之監督與指導，並受校長之指揮，依法辦理歲計、會計、統計等事項。

(六) 人事室：秉承上級人事機關之監督與指導，並受校長之指揮，依法辦理人事管理查核等事項。





# 臺北市地方教育發展基金 - 臺北市立明德國民中學

## 業務計畫及預算概要

中華民國 110 年度

### 四、基金歸類及屬性：

本校地方教育發展基金依據教育經費編列與管理法第 13 條規定設置，本基金為預算法第 4 條第 1 項第 2 款第 5 目所定之特別收入基金，以本府教育局為管理機關。

### 貳、業務計畫

#### 一、基金來源：

單位：新臺幣千元

業務計畫	本年度預算數	實施內容
勞務收入	6	本年度預計辦理教師甄選報名費收入。
財產收入	680	本年度預計辦理財產報廢變賣之殘值收入、教職員工停車收入、校園場地開放收入、停車場管理費收入、員生消費合作社場地使用費等收入。
政府撥入收入	233,315	本年度預計由公庫撥入數。
其他收入	133	本年度預計收取數位學生證補卡及廠商履約逾期罰款等收入。

#### 二、基金用途：

單位：新臺幣千元

業務計畫	本年度預算數	實施內容
國民教育計畫	210,863	本年度預計辦理教學事項為： 1. 各項教學、學生事務、圖書及輔導等業務。 2. 新購教具、圖書等各科教學設備，充實各科教材及用具。 3. 革新教學方法，提高教學效能。 4. 教師甄選業務、指定活動等項目。
一般行政管理計畫	25,056	本年度預計辦理事項為： 1. 綜理學校總務、人事、會計等業務。 2. 配合校務推動行政處室支援工作，進而增進校務運作。
建築及設備計畫	12,946	本年度預計辦理事項為： 1. 購置教學所需教學設備等及改善教學環境。

# 臺北市地方教育發展基金 - 臺北市立明德國民中學

## 業務計畫及預算概要

中華民國 110 年度

- |  |  |  |
|--|--|--|
|  |  | 2. 辦理校園數位廣播影音改善工程。<br>3. 辦理校舍窗簾工程。<br>4. 辦理電源改善工程(總變電站，活動中心及行政大樓)。 |
|--|--|--|

### 參、預算概要

#### 一、基金來源及用途之預計：

##### (一) 本年度基金來源：

服務收入 6 千元、財產處分收入 2 萬 8 千元、其他財產收入 65 萬 2 千元、公庫撥款收入 2 億 3,331 萬 5 千元、雜項收入 13 萬 3 千元，本年度基金來源 2 億 3,413 萬 4 千元，較上年度預算數 2 億 4,847 萬 8 千元，減少 1,434 萬 4 千元，約 5.77%，主要係公庫撥款收入減編所致。

##### (二) 本年度基金用途：

國民教育計畫 2 億 1,086 萬 3 千元，一般行政管理計畫 2,505 萬 6 千元，建築及設備計畫 1,294 萬 6 千元，本年度基金用途 2 億 4,886 萬 5 千元，較上年度預算數 2 億 5,260 萬 7 千元，減少 374 萬 2 千元，約 1.48%，主要係核實減列用人費用所致。

#### 二、基金餘絀之預計：

本年度基金來源及用途相抵後，差短 1,473 萬 1 千元，較上年度預算數差短 412 萬 9 千元，增加 1,060 萬 2 千元，將移用以前基金餘額支應。

#### 三、現金流量之預計：

本年度業務活動淨現金流出 1,473 萬 1 千元。

#### 四、補辦預算事項：詳補辦預算明細表

##### (一) 固定資產之建設改良擴充 41 萬 4 千元

1.108 年度教育部補助充實體育器材設備經費 25 萬元，學校自籌款由其他準備金項下支應 5 萬 4 千元，共計 30 萬 4 千元。

2.108 年度教育部第 1 階段充實公立國民中學生活科技教室-基本設備所需，由且具急迫及必要性，由本校基金餘額項下支應 11 萬元。

臺北市地方教育發展基金 - 臺北市立明德國民中學

業務計畫及預算概要

中華民國 110 年度

肆、以前年度計畫實施狀況及成果概述：

一、前（108）年度計畫實施成果概述：

業務計畫	實施概況	實施成果
勞務收入	本年度預計辦理教師甄選報名費收入等。	本年度已收取教師甄選報名費 1 萬 1 千元等。
財產收入	本年度預計辦理財產報廢變賣之殘值收入、教職員工停車收入、校園場地開放收入、停車場管理費收入、員生消費合作社場地使用費收入等。	本年度已收取財產報廢變賣殘值收入 7 千元、教職員工停車收入 3 萬 4 千元、校園場地開放收入 23 萬 1 千元、停車場管理費收入 20 萬 3 千元、員生消費合作社場地使用費收入 4 萬元等。
政府撥入收入	本年度預計由公庫撥入數。	本年度已收取公庫撥入數 2 億 5,700 萬 8 千元及教育部之補助計畫 41 萬 4 千元。
其他收入	本年度預計收取數位學生證補卡及廠商履約逾期罰款等收入。	本年度已收取數位學生證補卡及廠商履約逾期罰款等收入 5 萬 5 千元。
國民教育計畫	本年度預計辦理教學事項為： <ol style="list-style-type: none"> <li>1. 辦理各項教學、學生事務、圖書及輔導等業務。</li> <li>2. 新購教具、圖書等各科教學設備，充實各科教材及用具。</li> <li>3. 革新教學方法，提高教學效能。</li> <li>4. 辦理教師甄選、指定活動等項目。</li> </ol>	<ol style="list-style-type: none"> <li>1. 辦理締結國外姐妹校暨國際筆友計畫，與以色列學校進行雙邊視訊及英語書信交流，增進學生國際視野與提升英語能力。</li> <li>2. 購買共讀書 6 種 180 本，提供學生晨讀使用，以利提升學生閱讀能力。</li> <li>3. 39 位老師辦理公開觀課，建立教學交流機制，讓同儕互相觀摩與分享。</li> <li>4. 各領域課程計畫適切</li> </ol>

臺北市地方教育發展基金 - 臺北市立明德國民中學

業務計畫及預算概要

中華民國 110 年度

			<p>融入法治與品德教育議題，於教學活動讓學生中潛移默化。</p> <p>5. 建置生活科技教室，提供學生實際操作課程之優質空間。</p> <p>6. 建置班級教室新網路光纖幹線，大大提升普通教室與專科教室教學效能。</p>
一般行政管理計畫	<p>本年度預計辦理事項為：</p> <p>1. 綜理學校總務、人事、會計等業務。</p> <p>2. 配合校務推動行政處室支援工作，進而增進校務運作。</p>	<p>綜理學校總務、人事、會計等業務，並配合校務推動行政處室支援工作，進而增進校務運作，達成預期目標。</p>	
建築及設備計畫	<p>本年度預計辦理事項為：</p> <p>1. 購置各學科教學課程所需教學設備。</p> <p>2. 辦理行政辦公室設施設備優質化工程。</p> <p>3. 校門周邊暨警衛室整修工程。</p> <p>4. 辦理專科教室環境改善工程。</p>	<p>1. 購置各學科教學課程所需教學設備。</p> <p>2. 辦理行政辦公室設施設備優質化工程。</p> <p>3. 校門周邊暨警衛室整修工程。</p> <p>4. 辦理專科教室環境改善工程。</p>	

二、上年度已過期間（109 年 1 月 1 日至 5 月 31 日止）計畫實施成果概述：

業務計畫	實施概況	實施成果
勞務收入	本年度截至 5 月 31 日止預計辦理教師甄選報名費收入等。	本年度截至 5 月 31 日止未辦理教師甄選作業，預計 7 月份辦理。
財產收入	本年度截至 5 月 31 日止預計辦理財產報廢變賣之殘值收入、教職員工停車收入、校園場地開放收入、停車場管理費收入、員生	本年度截至 5 月 31 日止已收取財產報廢變賣殘值收入 4 千元、教職員工停車收入 3 萬元、校園場地開放收入 7 萬 5 千元、停車

# 臺北市地方教育發展基金 - 臺北市立明德國民中學

## 業務計畫及預算概要

中華民國 110 年度

	消費合作社場地使用費收入等。	場管理費收入 13 萬 8 千元、員生消費合作社場地使用費收入 2 萬 3 千元等。
政府撥入收入	本年度截至 5 月 31 日止預計公庫撥入數。	本年度截至 5 月 31 日止已收取公庫撥入數 1 億 1,998 萬 4 千元及教育部之補助計畫 19 萬 8 千元。
其他收入	本年度截至 5 月 31 日止預計收取數位學生證補卡及廠商履約逾期罰款等收入。	本年度截至 5 月 31 日止已收取數位學生證補卡及廠商履約逾期罰款等收入 3 萬 5 千元。
國民教育計畫	<p>本年度截至 5 月 31 日止預計辦理教學事項為：</p> <ol style="list-style-type: none"> <li>1. 辦理各項教學、學生事務、圖書及輔導等業務。</li> <li>2. 新購教具、圖書等各科教學設備，充實各科教材及用具。</li> <li>3. 革新教學方法，提高教學效能。</li> <li>4. 辦理教師甄選、指定活動等項目。</li> </ol>	<ol style="list-style-type: none"> <li>1. 辦理國際教育月活動，拓展學生理解國際事務素養。</li> <li>2. 辦理 57 位老師公開授觀課，建立教學交流機制，讓同儕互相觀摩與分享。</li> <li>3. 購買 i-Pad 21 臺，進行各領域創課教學，提高學習效能。</li> <li>4. 於各領域工作坊辦理新興教育議題融入課程共備與教學分享研習，合計辦理 16 場。</li> <li>5. 建置班級教室大屏電視，同時讓教師能夠資訊科技融入教學，提高學生學習興趣與學習注意力。</li> </ol>
一般行政管理計畫	<p>本年度截至 5 月 31 日止預計辦理事項為：</p> <ol style="list-style-type: none"> <li>1. 綜理學校總務、人事、會計等業務。</li> <li>2. 配合校務推動行政處室支援工作，進而增進校務運作。</li> </ol>	持續辦理學校總務、人事、會計等業務，並配合校務推動行政處室支援工作，進而增進校務運作，以達成預期目標。
建築及設備計畫	<p>本年度截至 5 月 31 日止預計辦理事項為：</p> <ol style="list-style-type: none"> <li>1. 購置各學科教學課程所</li> </ol>	<ol style="list-style-type: none"> <li>1. 購置各學科教學課程所需教學設備招標作業。</li> </ol>

臺北市地方教育發展基金 - 臺北市立明德國民中學

業務計畫及預算概要

中華民國 110 年度

	需教學設備招標作業。 2. 辦理校史室暨會議室整修工程施工作業。 3. 辦理專科教室環境改善工程之建築師及工程招標作業。	2. 辦理校史室暨會議室整修工程招標作業。 3. 辦理專科教室環境改善工程之建築師及工程招標作業。
--	--	--

# 臺北市地方教育發展基金－臺北市立明德國民中學

## 補辦預算明細表

中華民國110年度

單位：新臺幣元

項 目	金額	辦理年度	說 明
合計	414,000		
固定資產之建設改良擴充	414,000		
購置機械及設備	190,000	108	
壺鈴組	11,000		教育部補助充實體育器材設備經費。
核心訓練彈簧欄架組	58,000		教育部補助充實體育器材設備經費。
跑步機	88,000		教育部補助充實體育器材設備經費。
負重式肌力訓練座	13,000		教育部補助充實體育器材設備經費。
集塵設施	20,000		為配合辦理教育部108年度第1階段充實公立國民中學生活科技教室-基本設備，學校自籌20,000元，所需經費擬由本校基金餘額支應。
購置交通及運輸設備	14,000	108	
力道無線肌肉訓練器	14,000		教育部補助充實體育器材設備經費，學校自籌14,000元，所需經費擬由本校其他準備金支應。
購置雜項設備	210,000	108	
舉重槓鈴組	40,000		教育部補助充實體育器材設備經費，學校自籌40,000元，所需經費擬由本校其他準備金支應。
按摩槍、震動滾筒組	18,000		教育部補助充實體育器材設備經費。
蹲舉訓練架	62,000		教育部補助充實體育器材設備經費。
工作桌	90,000		為配合辦理教育部108年度第1階段充實公立國民中學生活科技教室-基本設備，學校自籌90,000元，所需經費擬由本校基金餘額支應。

備註：各基金依預算法第88條規定補辦預算，應確係不及編入年度預算，且因經營環境發生重大變遷或正常業務(含執行中央補助款項目)之確實需要，並經主管機關核轉本府核准先行辦理者；不具急迫性之事項，仍應儘可能納入預算辦理。

# 預算主要表



# 臺北市地方教育發展基金－臺北市立明德國民中學

## 基金來源、用途及餘絀預計表

中華民國110年度

單位：新臺幣千元

前年度決算數	項 目	本年度預算數	上年度預算數	比較增減（－）
258,003	基金來源	234,134	248,478	-14,344
11	勞務收入	6	6	
11	服務收入	6	6	
515	財產收入	680	661	19
7	財產處分收入	28	9	19
508	其他財產收入	652	652	
257,422	政府撥入收入	233,315	247,690	-14,375
257,008	公庫撥款收入	233,315	247,690	-14,375
414	政府其他撥入收入			
55	其他收入	133	121	12
55	雜項收入	133	121	12
253,337	基金用途	248,865	252,607	-3,742
218,002	國民教育計畫	210,863	216,681	-5,818
24,162	一般行政管理計畫	25,056	25,049	7
11,174	建築及設備計畫	12,946	10,877	2,069
4,665	本期賸餘(短絀)	-14,731	-4,129	-10,602
18,798	期初基金餘額	19,334	11,265	8,069
23,463	期末基金餘額	4,603	7,136	-2,533

註：前年度決算數細數之和與總數或略有出入，係四捨五入關係，以下各表同。

# 臺北市地方教育發展基金－臺北市立明德國民中學

## 現金流量預計表

中華民國110年度

單位：新臺幣千元

項 目	本 預	年 算	度 數	說 明
業務活動之現金流量				
本期賸餘(短絀)			-14,731	
業務活動之淨現金流入(流出)			-14,731	
其他活動之現金流量				
其他活動之淨現金流入(流出)				
現金及約當現金之淨增(淨減)			-14,731	
期初現金及約當現金			19,448	
期末現金及約當現金			4,717	

註：本表係採現金及約當現金基礎，包括現金及自投資日起3個月內到期或清償之債權證券。

# 預算明細表

# 臺北市地方教育發展基金－臺北市立明德國民中學

## 基金來源－服務收入明細表

中華民國110年度

單位：新臺幣元

科 目	單位	本 年 度 預 算 數			說 明
		數量 業務量	利(費)率	金 額	
合計 服務收入	人	20	300	6,000 6,000 6,000	較上年度預算數6,000元，無增減。 教師甄選報名費收入。

# 臺北市地方教育發展基金－臺北市立明德國民中學

## 基金來源－財產處分收入明細表

中華民國110年度

單位：新臺幣元

科 目	單位	本 年 度 預 算 數			說 明
		數量 業務量	利(費)率	金 額	
合計				28,000	
財產處分收入	年	1	28,000	28,000 28,000	較上年度預算數9,000元，增加19,000元。 處分財產之收入。

# 臺北市地方教育發展基金－臺北市立明德國民中學

## 基金來源－其他財產收入明細表

中華民國110年度

單位：新臺幣元

科 目	單 位	本 年 度 預 算 數			說 明
		數 量 業 務 量	利(費)率	金 額	
合計				652,000	
其他財產收入				652,000	較上年度預算數652,000元，無增減。
	年	1	130,000	130,000	停車場管理費收入(收支對列)。
	年	1	40,000	40,000	教職員工停車收入。
	年	1	450,000	450,000	場地出借費收入(收支對列)。
	年	1	32,000	32,000	員生消費合作社場地使用費收入。

# 臺北市地方教育發展基金－臺北市立明德國民中學

## 基金來源－公庫撥款收入明細表

中華民國110年度

單位：新臺幣元

科 目	單位	本 年 度 預 算 數			說 明
		數量 業務量	利(費)率	金 額	
合計				233,315,000	
公庫撥款收入	年	1	233,315,000	233,315,000	較上年度預算數247,690,000元，減少14,375,000元。 市府補助款。

# 臺北市地方教育發展基金－臺北市立明德國民中學

## 基金來源－雜項收入明細表

中華民國110年度

單位：新臺幣元

科 目	單 位	本 年 度 預 算 數			說 明
		數 量 業 務 量	利(費)率	金 額	
合計				133,000	
雜項收入	年	1	133,000	133,000	較上年度預算數121,000元，增加12,000元。 數位學生證補卡費及簡訊服務費等收入。



# 臺北市地方教育發展基金－臺北市立明德國民中學

## 基金用途－國民教育計畫明細表

中華民國110年度

單位：新臺幣元

前年度 決算數	上年度 預算數	科 目	本 年 度 預 算 數	說 明
218,001,875	216,681,000	合計	210,863,000	
209,543,939	207,987,000	用人費用	201,968,000	
90,180,264	87,180,000	正式員額薪資	79,920,000	較上年度預算數87,180,000元，減少7,260,000元。
90,180,264	87,180,000	職員薪金	79,920,000	
			71,172,000	教職員87人薪金(詳用人費用彙計表)(含教育部補助導師費420,000元及專任輔導教師1,280,000元)。
			8,748,000	教職員12人薪金(詳用人費用彙計表)。
4,432,603	4,181,760	聘僱及兼職人員薪資	3,944,160	較上年度預算數4,181,760元，減少237,600元。
4,432,603	4,181,760	兼職人員酬金	3,944,160	
			34,560	補助調整授課鐘點費之外聘教師勞、健保及勞退費用(教育部補助款)。
			345,600	補助調整授課特教教師鐘點費(教育部補助款)，12人*2節*40週*360元。
			871,200	教師代課鐘點費，本校編制教師總人數99人，按9分之1計，編列11人，每人220節，總節數11人*220節=2,420節，每節360元。
			244,800	補助調整授課鐘點費之外聘教師勞、健保及勞退費用(教育部補助款)。
			2,448,000	補助調整教師授課鐘點費(教育部補助款)，85人*2節*40週*360元。
604,549	483,886	超時工作報酬	409,016	較上年度預算數483,886元，減少74,870元。
604,549	483,886	加班費	409,016	
			15,000	教職員逾時加班費。
			40,000	教職員各項業務加班費(普通班級業務費)。
			301,463	不休假出勤加班費。
			20,333	不休假出勤加班費。
			2,220	特教班工作人員加班費(特教班業務費)。
			30,000	開放學校場地管理人員加班費(收支對列)。
20,388,607	23,599,500	獎金	21,224,000	較上年度預算數23,599,500元，減少2,375,500元。
9,178,655	12,702,000	考績獎金	11,234,000	
			10,285,000	依考績法規定核發之獎金。

# 臺北市地方教育發展基金－臺北市立明德國民中學

## 基金用途－國民教育計畫明細表

中華民國110年度

單位：新臺幣元

前年度 決算數	上年度 預算數	科 目	本 年 度 預 算 數	說 明
			949,000	依考績法規定核發之獎金。
11,209,952	10,897,500	年終獎金	9,990,000	
			1,093,500	依規定於年節加發之獎金。
			8,896,500	依規定於年節加發之獎金。
81,600,244	81,215,008	退休及卹償金	85,726,096	較上年度預算數81,215,008元，增加4,511,088元。
81,600,244	81,215,008	職員退休及離職金	85,726,096	
			756,288	提撥退撫基金。
			100,000	退休人員年終慰問金。
			78,666,000	退休人員月退休金，175人*34,900元*12月=73,290,000元；退休遺族月撫慰金，16人*28,000元*12月=5,376,000元；合計78,666,000元。
			6,203,808	提撥退撫基金。
12,337,672	11,326,846	福利費	10,744,728	較上年度預算數11,326,846元，減少582,118元。
8,554,268	7,424,640	分擔員工保險費	6,785,376	
			6,044,712	分擔公保、勞保、健保費。
			740,664	分擔公保、勞保、健保費。
193,650	568,000	傷病醫藥費	615,200	
			13,200	職業安全衛生健康檢查經費，11人*1,200元(新增)。
			154,000	教職員健康檢查費，44人*3,500元。
			448,000	教職員健康檢查費，28人*16,000元。
870,114	1,058,400	員工通勤交通費	1,071,000	
			37,800	特教教師上下班交通費，6人*10月*1段*630元。
			75,600	特教教師上下班交通費，6人*10月*2段*630元。
			819,000	教師上下班交通費，65人*10月*2段*630元。
			138,600	教師上下班交通費，22人*10月*1段*630元。
2,719,640	2,275,806	其他福利費	2,273,152	
			365,000	喪葬補助費，2人*5月*36,500元。

# 臺北市地方教育發展基金－臺北市立明德國民中學

## 基金用途－國民教育計畫明細表

中華民國110年度

單位：新臺幣元

前年度 決算數	上年度 預算數	科 目	本 年 度 預 算 數	說 明
			125,420	結婚補助費，2人*2月*31,355元。
			1,479,532	教職員工子女教育補助費。
			36,000	退休人員三節慰問金，6人*6,000元。
			27,200	退休人員子女教育補助費。
			16,000	休假旅遊補助費。
			224,000	休假旅遊補助費。
4,060,432	4,274,000	服務費用	4,564,000	
1,410,112	1,572,664	水電費	1,562,546	較上年度預算數1,572,664元，減少10,118元。
1,278,948	1,446,700	工作場所電費	1,436,700	
			1,426,700	班級電費。
			10,000	停車場管理電費(收支對列)。
131,164	125,964	工作場所水費	125,846	
			125,846	班級水費。
125,097	96,600	郵電費	93,600	較上年度預算數96,600元，減少3,000元。
17,987	15,000	郵費	12,000	
			12,000	寄發學生通知單及其他郵件郵資(普通班級業務費)，2學期*6,000元。
107,110	81,600	電話費	81,600	
			81,600	電話費(普通班級業務費)，12月*6,800元。
128,759	128,700	旅運費	98,150	較上年度預算數128,700元，減少30,550元。
106,359	103,200	國內旅費	95,050	
			9,300	因公市外出差旅費。
			69,750	校外教學隨隊人員出差旅費，15人*3天*1,550元。
			16,000	教職員工因公外出洽辦公務短程車資(普通班級業務費)。
	3,100	貨物運費	3,100	
			3,100	各項體育活動、露營、展覽等運費。
22,400	22,400	其他旅運費		
122,443	122,200	印刷裝訂與廣告費	62,200	較上年度預算數122,200元，減少60,000元。
122,443	122,200	印刷及裝訂費	62,200	
			7,200	運動會邀請卡印製費。
			55,000	活化教學及新文化新精神教材及研習會議

# 臺北市地方教育發展基金－臺北市立明德國民中學

## 基金用途－國民教育計畫明細表

中華民國110年度

單位：新臺幣元

前年度 決算數	上年度 預算數	科 目	本 年 度 預 算 數	說 明
1,304,573	1,345,800	修理保養及保固費	1,287,400	資料等印刷費。 較上年度預算數1,345,800元，減少58,400元。
515,415	824,000	一般房屋修護費	933,000	。
			100,000	開放學校場地校舍水電及其他雜項修理(收支對列)。
			833,000	校舍水電及其他雜項修理，35班*23,800元。
76,860	37,800	機械及設備修護費	37,400	。
			37,400	電腦設備維護費(電腦專案計畫)。
712,298	484,000	雜項設備修護費	317,000	。
			120,000	停車場管理維護費(收支對列)。
			50,000	開放學校場地器材維護費(收支對列)。
			147,000	公務設備器材之保養，35班*4,200元。
184,506	216,256	一般服務費	207,024	較上年度預算數216,256元，減少9,232元。
18,542	8,256	佣金、匯費、經理費及手續費	9,024	。
			9,024	委託超商代收學雜費手續費，752人*2學期*6元。
165,964	208,000	體育活動費	198,000	。
			174,000	文康活動費，本校編列教職員87人，每人編列2,000元。
			24,000	文康活動費，本校編列教職員12人，每人編列2,000元。
784,942	791,780	專業服務費	1,253,080	較上年度預算數791,780元，增加461,300元。
585,907	475,980	講課鐘點、稿費、出席審查及查詢費	358,680	。
			30,000	校外教學招標外聘評審委員出席費(普通班級業務費)，12人次*2,500元。
			56,000	分組活動外聘鐘點費。
			28,800	特教班教材編輯費，4班*12月*600元。
			12,000	特教班外聘講師鐘點費(特教班業務費)，6節*2,000元。
			8,000	特教班內聘講師鐘點費(特教班業務費)，8節*1,000元。

# 臺北市地方教育發展基金－臺北市立明德國民中學

## 基金用途－國民教育計畫明細表

中華民國110年度

單位：新臺幣元

前年度 決算數	上年度 預算數	科 目	本 年 度 預 算 數	說 明
			2,000	技職教育、免試及12年國教校園宣導外聘講師鐘點費，1節*2,000元。
			12,000	教師專業成長外聘講師鐘點費，6節*2,000元。
			4,000	國中適性入學宣導講師鐘點費(含教育部補助2,000元)，2節*2,000元。
			10,000	活化教學及新文化新精神內聘講師鐘點費，10節*1,000元。
			30,000	活化教學及新文化新精神外聘講師鐘點費，20節*1,500元。
			24,000	活化教學及新文化新精神外聘講師鐘點費，12節*2,000元。
			24,000	輔導活動外聘講師鐘點費，12節*2,000元。
			9,000	輔導活動外聘講師鐘點費，6節*1,500元。
			32,000	國中冬夏令營外聘講師鐘點費，16節*2,000元。
			3,000	教師專業成長內聘講師鐘點費，3節*1,000元。
			15,000	教師專業成長外聘講師鐘點費，10節*1,500元。
			30,000	課後社團活動內聘講師鐘點費，30節*1,000元。
			2,880	性別平等教育宣導活動行為人性平課程鐘點費，8節*360元。
			10,000	性別平等教育宣導活動校園性別事件調查委員出席費，4人次*2,500元。
			10,000	性別平等教育宣導活動外聘講師鐘點費，5節*2,000元。
			6,000	小田園教育體驗學習外聘講師鐘點費，3節*2,000元。
28,200	28,200	委託檢驗(定)試驗認證費	27,000	
			15,000	消防安全檢測費、申報費(普通班級業務費)。
			12,000	飲水機水質檢驗費，10臺*1,200元。
6,800	1,200	試務甄選費	1,200	
			1,200	教師甄選試務費用。

# 臺北市地方教育發展基金－臺北市立明德國民中學

## 基金用途－國民教育計畫明細表

中華民國110年度

單位：新臺幣元

前年度 決算數	上年度 預算數	科 目	本 年 度 預 算 數	說 明
32,600		電腦軟體服務費		
131,435	286,400	其他專業服務費	866,200	
			79,200	游泳池水電清潔維護費，11班*7,200元。
			270,000	開放學校場地校園安全機械定點、機動巡邏等保全費用(收支對列)。
			517,000	校園安全環境改善計畫經費(新增)。
2,892,374	2,862,000	材料及用品費	2,577,000	
1,130,622	1,498,730	使用材料費	1,571,400	較上年度預算數1,498,730元，增加72,670元。
1,130,622	1,498,730	設備零件	1,571,400	
			845,000	汰換節能循環扇，260臺*3,250元(新增)。
			9,800	廣播訊號播放器1臺(由校園數位廣播影音改善工程移列)(新增)。
			210,000	數位廣播訊號整流器，42組*5,000元(由校園數位廣播影音改善工程移列)(新增)。
			24,000	數位寬頻雙向放大器，3臺*8,000元(由校園數位廣播影音改善工程移列)(新增)。
			220,500	電腦設備維護及管理費，35班*6,300元。
			30,380	小田園教育體驗學習用多功能烹飪電烤盤、四層紫外線烘碗機等。
			45,000	活化教學及新文化新精神教具等。
			11,400	電子飛鏢機，6臺*1,900元(由班級設備費移列)(新增)。
			8,000	傳真機1臺(由班級設備費移列)。
			13,500	空氣清淨機，3臺*4,500元(由班級設備費移列)(新增)。
			4,800	魏氏智力量表第五分析軟體(身障)1套(由特教班設備費移列)(新增)。
			34,320	LED單眼生物顯微鏡，8臺*4,290元(由特教班設備費移列)(新增)。
			99,200	教室講桌，16張*6,200元(由班級設備費移列)(新增)。
			9,500	無線喊話器1臺(由班級設備費移列)(新增)。
			6,000	制服收納櫃1座(由班級設備費移列)(新增)。
1,761,752	1,363,270	用品消耗	1,005,600	較上年度預算數1,363,270元，減少357,670元。

# 臺北市地方教育發展基金－臺北市立明德國民中學

## 基金用途－國民教育計畫明細表

中華民國110年度

單位：新臺幣元

前年度 決算數	上年度 預算數	科 目	本 年 度 預 算 數	說 明
132,749	66,620	辦公(事務)用品	19,300	
			12,400	活化教學及新文化新精神文具用品、油墨、版紙等。
			2,120	性別平等教育宣導活動用文具用品。
			1,000	小田園教育體驗學習用文具用品。
			3,780	特教班文具用品(特教班業務費)。
51,120	57,450	報章雜誌	50,200	
			12,200	圖書(由班級設備費移列)。
			38,000	活化教學及新文化新精神圖書及報章雜誌訂閱費等。
25,120	22,000	醫療用品(非醫療院所使用)	22,000	
			22,000	健康中心藥品。
1,552,763	1,217,200	其他用品消耗	914,100	
			483,700	各項教學材料、實驗材料、體育材料、衛生材料、音樂材料購買，35班*13,820元。
			73,200	敬師活動費，122人*600元。
			22,600	消毒藥水、衛生清潔用品、衛生紙、教室佈置費及專用垃圾袋費用等(普通班級業務費)。
			30,000	辦理一般教學業務會議、活動等逾時誤餐費用(普通班級業務費)，300人次*100元。
			55,280	特教班教學材料費，4班*13,820元。
			2,800	辦理特教班業務會議、活動等逾時誤餐費用(特教班業務費)，28人次*100元。
			8,500	運動會各項活動獎品費。
			30,000	運動會場地佈置費及雜支等。
			37,620	小田園教育體驗學習用蔬菜盒、培養土、陽明山土、花果肥、有機粒肥、菜苗種子、棉布手套、萬能網、大鋤頭、滴灌系統、小花鏟等。
			6,000	活化教學及新文化新精神各項研習及教學活動茶水等雜支。
			50,000	活化教學及新文化新精神教學材料、實驗材料等。
			9,600	辦理活化教學及新文化新精神研習會議等逾時誤餐費用，96人次*100元。

# 臺北市地方教育發展基金－臺北市立明德國民中學

## 基金用途－國民教育計畫明細表

中華民國110年度

單位：新臺幣元

前年度 決算數	上年度 預算數	科 目	本 年 度 預 算 數	說 明
			17,000	輔導活動用課程材料、適性評量測驗及輔導活動刊物等。
			8,000	國中冬夏令營材料雜支等。
			75,000	綠屋頂用蔬菜盆、培養土、有機粒肥、菜苗種子、水管等。
			4,800	辦理教師甄選業務會議逾時誤餐費用，48人次*100元。
78,860	68,000	租金、償債、利息及相關手續費	66,000	
40,900	33,400	交通及運輸設備租金	31,600	較上年度預算數33,400元，減少1,800元。
40,900	33,400	車租	31,600	
			31,600	國中生涯發展教育職業試探、職場參觀、社區高中專業群科參訪學習體驗活動租車費，10輛*3,160元。
37,960	34,600	雜項設備租金	34,400	較上年度預算數34,600元，減少200元。
37,960	34,600	雜項設備租金	34,400	
			22,000	運動會大會及五育臺音響設備租用費。
			4,720	運動會帳棚租用費。
			2,880	悠遊卡刷卡機月租費，1臺*12月*240元。
			4,800	電錶月租費(普通班級業務費)，12月*400元。
1,226,165	1,316,000	會費、捐助、補助、分攤、照護、救濟與交流活動費	1,525,000	
85,000	84,080	捐助、補助與獎助	80,000	較上年度預算數84,080元，減少4,080元。
85,000	84,080	獎助學員生給與	80,000	
			70,000	優秀學生獎學金，35班*2學期*1,000元。
			10,000	教育關懷獎每校推薦1名學生獎助金。
1,141,165	1,231,920	補貼、獎勵、慰問、照護與救濟	1,445,000	較上年度預算數1,231,920元，增加213,080元。
18,000		獎勵費用	18,000	
			18,000	依「臺北市公立高級中等以下學校獎勵教師獎金發給要點」發放之獎勵，5人*3,600元(新增)。
1,123,165	1,231,920	其他補貼、獎勵、慰問、照護與救濟	1,427,000	
			78,000	弱勢學生教科書補助費用，60人*1,300元。



# 臺北市地方教育發展基金－臺北市立明德國民中學

## 基金用途－國民教育計畫明細表

中華民國110年度

單位：新臺幣元

前年度 決算數	上年度 預算數	科 目	本 年 度 預 算 數	說 明
			32,000	弱勢學生冷氣使用費補助費用，40人*800元。
			1,045,000	清寒學生餐費補助，95人*200日*55元。
			272,000	補助學校午餐使用有機蔬菜或有機米計畫，850人*40週*1次*8元。
200,105	174,000	其他	163,000	
200,105	174,000	其他支出	163,000	較上年度預算數174,000元，減少11,000元。
200,105	174,000	其他	163,000	
			75,600	執行學生路隊安全導護費，3人*40週*10次*63元。
			13,000	童軍教育經費，2團*6,500元。
			74,400	班級自治費，744人*2學期*50元。

# 臺北市地方教育發展基金－臺北市立明德國民中學

## 基金用途－一般行政管理計畫明細表

中華民國110年度

單位：新臺幣元

前年度 決算數	上年度 預算數	科 目	本 年 度 預 算 數	說 明
24,162,028	25,049,000	合計	25,056,000	
22,276,181	23,081,000	用人費用	23,075,000	
14,862,131	15,096,000	正式員額薪資	15,096,000	較上年度預算數15,096,000元，無增減。
13,470,191	13,860,000	職員薪金	13,860,000	13,860,000 教職員20人薪金(詳用人費用彙計表)。
795,240	720,000	工員工資	720,000	720,000 工員2人工資(詳用人費用彙計表)。
596,700	516,000	警餉	516,000	516,000 校警1人薪金(詳用人費用彙計表)。
534,976	559,088	超時工作報酬	542,320	較上年度預算數559,088元，減少16,768元。
534,976	559,088	加班費	542,320	522,466 不休假出勤加班費。 19,854 行政人員逾時加班費(統籌業務費)。
3,564,650	4,150,000	獎金	4,153,208	較上年度預算數4,150,000元，增加3,208元。
1,729,756	2,263,000	考績獎金	2,263,000	2,263,000 依考績法規定核發之獎金
1,834,894	1,887,000	年終獎金	1,890,208	1,890,208 依規定於年節加發之獎金。
1,321,317	1,323,168	退休及卹償金	1,323,168	較上年度預算數1,323,168元，無增減。
1,257,693	1,265,568	職員退休及離職金	1,265,568	1,265,568 提撥退撫基金。
63,624	57,600	工員退休及離職金	57,600	57,600 提撥勞工退休準備金。
1,993,107	1,952,744	福利費	1,960,304	較上年度預算數1,952,744元，增加7,560元。
1,392,618	1,327,704	分擔員工保險費	1,327,704	1,327,704 分擔公保、勞保、健保費。
230,438	257,040	員工通勤交通費	264,600	181,440 職員及技工、工友上下班交通費，12人*12月*2段*630元。 83,160 職員及技工、工友上下班交通費，11人*12月*1段*630元。
370,051	368,000	其他福利費	368,000	368,000 休假旅遊補助費。
1,480,961	1,567,000	服務費用	1,581,000	

# 臺北市地方教育發展基金－臺北市立明德國民中學

## 基金用途－一般行政管理計畫明細表

中華民國110年度

單位：新臺幣元

前年度 決算數	上年度 預算數	科 目	本 年 度 預 算 數	說 明
750,861	878,912	一般服務費	893,684	較上年度預算數878,912元，增加14,772元。
711,625	832,912	外包費	847,684	
			280,000	消化超額職工7人(技工、工友)業務外包費。
			567,684	校警勞務外包費，1人*12月*47,307元。
39,236	46,000	體育活動費	46,000	
			46,000	文康活動費，本校編列教職員20人，工員2人，校警1人，合計23人，每人編列2,000元。
631,700	589,688	專業服務費	588,916	較上年度預算數589,688元，減少772元。
631,700	589,688	其他專業服務費	588,916	
			588,916	校園安全機械定點、機動巡邏等保全費用。
98,400	98,400	公共關係費	98,400	較上年度預算數98,400元，無增減。
98,400	98,400	公共關係費	98,400	
			98,400	校長特別費，12月*8,200元。
402,886	399,000	材料及用品費	398,000	
402,886	399,000	用品消耗	398,000	較上年度預算數399,000元，減少1,000元。
399,886	393,700	辦公(事務)用品	394,900	
			394,546	統籌業務費計算如下：普通班35班，1,290元*15班*12月=232,200元，810元*15班*12月=145,800元，640元*5班*12月=38,400元，以上合計416,400元，除依實際需求移列加班費19,854元及護理師公會會費2,000元外，其餘如列數。
			354	配合預算編列至千元，增列進位數354元。
3,000	5,300	服裝	3,100	
			100	校警襪子，1人*1雙*100元。
			1,100	校警皮鞋，1人*1雙*1,100元。
			400	校警服裝配備，1人*400元。
			1,500	校警夏服，1人*1套*1,500元(成立第36年)。
2,000	2,000	會費、捐助、補助、分攤、照護、救濟與交流活動費	2,000	
2,000	2,000	會費	2,000	較上年度預算數2,000元，無增減。
2,000	2,000	職業團體會費	2,000	

# 臺北市地方教育發展基金－臺北市立明德國民中學

## 基金用途－一般行政管理計畫明細表

中華民國110年度

單位：新臺幣元

前年度 決算數	上年度 預算數	科 目	本 年 度 預 算 數	說 明
			2,000	護理師2人公會會費(統籌業務費)。

# 臺北市地方教育發展基金－臺北市立明德國民中學

## 基金用途－建築及設備計畫明細表

中華民國110年度

單位：新臺幣元

前年度 決算數	上年度 預算數	科 目	本 年 度 預 算 數	說 明
11,173,590	10,877,000	合計	12,946,000	
11,173,590	10,877,000	購建固定資產、無形資產及非理財 目的之長期投資	12,946,000	
3,215,651	5,328,000	購建固定資產	2,983,000	
3,215,651	5,328,000	一般建築及設備計畫	2,983,000	
		班級設備	329,644	
		購置機械及設備	209,915	
			40,000	新購空氣淨化系統1臺。
			95,000	新購圖書教具滅菌機1臺。
			16,915	新購吹葉機1臺。
			15,000	汰換成人CPR訓練模型1臺。
			30,000	汰換無線擴音機1臺。
			13,000	汰換碎紙機1臺。
		購置交通及運輸設備	37,800	
			37,800	汰換立體綜合功率擴大機，2 臺*18,900元。
		購置雜項設備	81,929	
			12,800	新購拔河繩1條。
			14,000	新購捲繩器1組。
			40,000	汰換資訊講桌1臺。
			15,129	新購除濕機1臺。
41,000		特殊班設備	24,880	
41,000		購置機械及設備	24,880	
			24,880	新購魏氏智力量表第5版(身障 )1套。
1,072,617	2,339,000	資訊設備	810,676	
1,072,617	2,339,000	購置機械及設備	810,676	
			293,676	汰換桌上型電腦(含顯示器 )，12部*24,473元(電腦專案計 畫)。
			330,000	新購筆記型電腦，12部*27,500 元(電腦專案計畫)。
			187,000	汰換網路及資訊周邊設備(電 腦專案計畫)。
2,102,034	2,989,000	校園設備		
617,279	1,025,200	購置機械及設備		

# 臺北市地方教育發展基金－臺北市立明德國民中學

## 基金用途－建築及設備計畫明細表

中華民國110年度

單位：新臺幣元

前年度 決算數	上年度 預算數	科 目	本 年 度 預 算 數	說 明
74,896	187,800	購置交通及運輸設備		
1,409,859	1,776,000	購置雜項設備		
		校園數位廣播影音改善工程	1,817,800	
		購置機械及設備	1,177,200	
			13,800	新購數位廣播訊號轉換器(音聲播放系統設備)1臺。
			54,000	新購數位廣播訊號延伸器(音聲播放系統設備)，3組*18,000元。
			50,000	新購無線訊號處理機組(發射、接收、分配及切換設備)(無線強波整流傳輸系統設備)1組。
			588,000	新購數位多功遠控接收器(教室端廣播受訊系統工程)，42臺*14,000元。
			55,000	汰換圖形化控制主機(含22吋液晶螢幕)1臺。
			80,000	汰換圖控編輯管理系統1套。
			60,000	新購無線傳輸訊號轉換器1臺。
			62,400	新購高速網管集線機組1組。
			80,000	新購數位廣播多媒體自動管理系統1套。
			68,000	新購公共廣播伺服主機1臺。
			38,000	新購總電源時序控制器1臺。
			28,000	汰換防雷擊主控機櫃1座。
		購置交通及運輸設備	334,600	
			60,000	新購廣播訊號整合器(音聲播放系統設備)，3組*20,000元。
			48,000	新購數位廣播多媒體(含控制)訊號產生器(無線強波整流傳輸系統設備)1組。
			85,800	汰換前後級功率擴大機(英聽)，3臺*28,600元。
			28,800	汰換300W前後級功率擴大機

# 臺北市地方教育發展基金－臺北市立明德國民中學

## 基金用途－建築及設備計畫明細表

中華民國110年度

單位：新臺幣元

前年度決算數	上年度預算數	科 目	本 年 度 預 算 數	說 明
				(含遙控解碼器)-司令台1臺。
			112,000	汰換後級功率擴大機(主控室)
				)，4臺*28,000元。
		購置雜項設備	306,000	
			108,000	汰換互動式數位定址解碼主機
				1臺。
			68,000	新購數位多媒體廣播排程播放
				主機1臺。
			96,000	新購數位多功能廣播選擇交換
				主機1臺。
			18,000	新購主控室監視訊號切換器1
				臺。
			16,000	新購訊號線路機櫃1座。
	36,000	購置無形資產	36,000	
	36,000	一般建築及設備計畫	36,000	
	36,000	資訊設備	36,000	
	36,000	購置電腦軟體	36,000	
			36,000	電腦教學軟體費(電腦專案計
				畫)。
7,957,939	5,513,000	遞延支出	9,927,000	
7,957,939	5,513,000	一般建築及設備計畫	9,927,000	
		校園數位廣播影音改善工	938,000	
		程		
		遞延修繕房屋建築支出	938,000	
			805,300	一、施工費。
			117,363	二、委託技術服務費(總包價
				法)。
			15,337	三、工程管理費(按施工費約
				2%提列)。
		校舍窗簾工程	313,000	
		遞延修繕房屋建築支出	313,000	
			313,000	一、施工費。
		電源改善工程(總變電站，	8,676,000	
		活動中心及行政大樓)		
		遞延修繕房屋建築支出	8,676,000	
			7,946,000	一、施工費。
			571,220	二、委託技術服務費(總包價

# 臺北市地方教育發展基金－臺北市立明德國民中學

## 基金用途－建築及設備計畫明細表

中華民國110年度

單位：新臺幣元

前年度 決算數	上年度 預算數	科 目	本 年 度 預 算 數	說 明
7,957,939	5,513,000	校園整修工程	158,780	法)。 三、工程管理費(按施工費約 2%提列)。
4,519,787	5,513,000	遞延修繕房屋建築支出		
3,438,152		其他遞延支出		



本 頁 空 白

# 預算參考表

# 臺北市地方教育發展基金－臺北市立明德國民中學

## 預計平衡表

中華民國110年12月31日

單位：新臺幣千元

108年(前年) 12月31日 決算數	科 目	110年12月31日 預計數	109年12月31日 預計數	比較增減(-)
4,451,629	資產合計	4,432,769	4,447,500	-14,731
4,451,629	資產	4,432,769	4,447,500	-14,731
23,927	流動資產	5,067	19,798	-14,731
23,577	現金	4,717	19,448	-14,731
23,577	銀行存款	4,717	19,448	-14,731
350	預付款項	350	350	
350	預付費用	350	350	
7,172	投資、長期應收款項、貸墊款及準備金	7,172	7,172	
7,172	準備金	7,172	7,172	
3,069	退休及離職準備金	3,069	3,069	
4,103	其他準備金	4,103	4,103	
4,420,530	其他資產	4,420,530	4,420,530	
4,420,530	什項資產	4,420,530	4,420,530	
147	暫付及待結轉帳項	147	147	
4,420,383	代管資產	4,420,383	4,420,383	
4,451,629	負債及基金餘額合計	4,432,769	4,447,500	-14,731
4,428,166	負債	4,428,166	4,428,166	
2,876	流動負債	2,876	2,876	
2,812	應付款項	2,812	2,812	
1,795	應付代收款	1,795	1,795	
100	應付費用	100	100	
918	應付工程款	918	918	
64	預收款項	64	64	
64	預收收入	64	64	
4,425,289	其他負債	4,425,289	4,425,289	
4,425,289	什項負債	4,425,289	4,425,289	
1,838	存入保證金	1,838	1,838	
3,069	應付退休及離職金	3,069	3,069	
4,420,383	應付代管資產	4,420,383	4,420,383	
23,463	基金餘額	4,603	19,334	-14,731
23,463	基金餘額	4,603	19,334	-14,731
23,463	基金餘額	4,603	19,334	-14,731
23,463	累積餘額	4,603	19,334	-14,731

註：1.信託代理與保證資產(負債)前年度決算數366,078元，上年度預計數448,045元，本年度預計數366,078元。2.或有資產(負債)0元。3.本基金自93年度起，本固定項目分開原則，將屬長期固定帳項，包括固定資產19,123,112元、無形資產66,305元及長期債務0元等，另立帳類管理，未納入本表。

## 臺北市地方教育發展基金

## 各項費用

中華民國

前年度 決算數	上年度 預算數	計畫別		合計	國民教育計畫
		用途別科目			
253,337,493	252,607,000	合計		248,865,000	210,863,000
231,820,120	231,068,000	用人費用		225,043,000	201,968,000
105,042,395	102,276,000	正式員額薪資		95,016,000	79,920,000
103,650,455	101,040,000	職員薪金		93,780,000	79,920,000
795,240	720,000	工員工資		720,000	
596,700	516,000	警餉		516,000	
4,432,603	4,181,760	聘僱及兼職人員薪資		3,944,160	3,944,160
4,432,603	4,181,760	兼職人員酬金		3,944,160	3,944,160
1,139,525	1,042,974	超時工作報酬		951,336	409,016
1,139,525	1,042,974	加班費		951,336	409,016
23,953,257	27,749,500	獎金		25,377,208	21,224,000
10,908,411	14,965,000	考績獎金		13,497,000	11,234,000
13,044,846	12,784,500	年終獎金		11,880,208	9,990,000
82,921,561	82,538,176	退休及卹償金		87,049,264	85,726,096
82,857,937	82,480,576	職員退休及離職金		86,991,664	85,726,096
63,624	57,600	工員退休及離職金		57,600	
14,330,779	13,279,590	福利費		12,705,032	10,744,728
9,946,886	8,752,344	分擔員工保險費		8,113,080	6,785,376
193,650	568,000	傷病醫藥費		615,200	615,200
1,100,552	1,315,440	員工通勤交通費		1,335,600	1,071,000
3,089,691	2,643,806	其他福利費		2,641,152	2,273,152
5,541,393	5,841,000	服務費用		6,145,000	4,564,000
1,410,112	1,572,664	水電費		1,562,546	1,562,546
1,278,948	1,446,700	工作場所電費		1,436,700	1,436,700
131,164	125,964	工作場所水費		125,846	125,846
125,097	96,600	郵電費		93,600	93,600
17,987	15,000	郵費		12,000	12,000
107,110	81,600	電話費		81,600	81,600
128,759	128,700	旅運費		98,150	98,150
106,359	103,200	國內旅費		95,050	95,050
	3,100	貨物運費		3,100	3,100

# 一 臺北市立明德國民中學

## 彙計表

110年度

單位：新臺幣元

一般行政管理計畫	建築及設備計畫				
25,056,000	12,946,000				
23,075,000					
15,096,000					
13,860,000					
720,000					
516,000					
542,320					
542,320					
4,153,208					
2,263,000					
1,890,208					
1,323,168					
1,265,568					
57,600					
1,960,304					
1,327,704					
264,600					
368,000					
1,581,000					

## 臺北市地方教育發展基金

## 各項費用

中華民國

前年度 決算數	上年度 預算數	計畫別		合計	國民教育計畫
		用途別科目			
22,400	22,400	其他旅運費			
122,443	122,200	印刷裝訂與廣告費		62,200	62,200
122,443	122,200	印刷及裝訂費		62,200	62,200
1,304,573	1,345,800	修理保養及保固費		1,287,400	1,287,400
515,415	824,000	一般房屋修護費		933,000	933,000
76,860	37,800	機械及設備修護費		37,400	37,400
712,298	484,000	雜項設備修護費		317,000	317,000
935,367	1,095,168	一般服務費		1,100,708	207,024
18,542	8,256	佣金、匯費、經理費及手續費		9,024	9,024
711,625	832,912	外包費		847,684	
205,200	254,000	體育活動費		244,000	198,000
1,416,642	1,381,468	專業服務費		1,841,996	1,253,080
585,907	475,980	講課鐘點、稿費、出席審查及查詢費		358,680	358,680
28,200	28,200	委託檢驗(定)試驗認證費		27,000	27,000
6,800	1,200	試務甄選費		1,200	1,200
32,600		電腦軟體服務費			
763,135	876,088	其他專業服務費		1,455,116	866,200
98,400	98,400	公共關係費		98,400	
98,400	98,400	公共關係費		98,400	
3,295,260	3,261,000	材料及用品費		2,975,000	2,577,000
1,130,622	1,498,730	使用材料費		1,571,400	1,571,400
1,130,622	1,498,730	設備零件		1,571,400	1,571,400
2,164,638	1,762,270	用品消耗		1,403,600	1,005,600
532,635	460,320	辦公(事務)用品		414,200	19,300
51,120	57,450	報章雜誌		50,200	50,200
3,000	5,300	服裝		3,100	
25,120	22,000	醫療用品(非醫療院所使用)		22,000	22,000
1,552,763	1,217,200	其他用品消耗		914,100	914,100
78,860	68,000	租金、償債、利息及相關手續費		66,000	66,000
40,900	33,400	交通及運輸設備租金		31,600	31,600
40,900	33,400	車租		31,600	31,600

—臺北市立明德國民中學

彙計表

110年度

單位：新臺幣元

一般行政管理計畫	建築及設備計畫				
<p>893,684</p> <p>847,684</p> <p>46,000</p> <p>588,916</p> <p>588,916</p> <p>98,400</p> <p>98,400</p> <p>398,000</p> <p>398,000</p> <p>394,900</p> <p>3,100</p>					

# 臺北市地方教育發展基金

## 各項費用

中華民國

前年度 決算數	上年度 預算數	計畫別 用途別科目	合計	國民教育計畫
37,960	34,600	雜項設備租金	34,400	34,400
37,960	34,600	雜項設備租金	34,400	34,400
11,173,590	10,877,000	購建固定資產、無形資產及非理財目的 之長期投資	12,946,000	
3,215,651	5,328,000	購建固定資產	2,983,000	
1,730,896	3,364,200	購置機械及設備	2,222,671	
74,896	187,800	購置交通及運輸設備	372,400	
1,409,859	1,776,000	購置雜項設備	387,929	
	36,000	購置無形資產	36,000	
	36,000	購置電腦軟體	36,000	
7,957,939	5,513,000	遞延支出	9,927,000	
4,519,787	5,513,000	遞延修繕房屋建築支出	9,927,000	
3,438,152		其他遞延支出		
1,228,165	1,318,000	會費、捐助、補助、分攤、照護、救濟 與交流活動費	1,527,000	1,525,000
2,000	2,000	會費	2,000	
2,000	2,000	職業團體會費	2,000	
85,000	84,080	捐助、補助與獎助	80,000	80,000
85,000	84,080	獎助學員生給與	80,000	80,000
1,141,165	1,231,920	補貼、獎勵、慰問、照護與救濟	1,445,000	1,445,000
18,000		獎勵費用	18,000	18,000
1,123,165	1,231,920	其他補貼、獎勵、慰問、照護與救 濟	1,427,000	1,427,000
200,105	174,000	其他	163,000	163,000
200,105	174,000	其他支出	163,000	163,000
200,105	174,000	其他	163,000	163,000



一 臺北市立明德國民中學

彙計表

110年度

單位：新臺幣元

一般行政管理計畫	建築及設備計畫				
	12,946,000				
	2,983,000				
	2,222,671				
	372,400				
	387,929				
	36,000				
	36,000				
	9,927,000				
	9,927,000				
2,000					
2,000					
2,000					

# 臺北市地方教育發展基金－臺北市立明德國民中學

## 員工人數彙計表

中華民國110年度

單位：人

計 畫 及 項 目	上年度最高可 進用員額數	本年度 增減(-)數	本年度最高可 進用員額數	說 明
合計	127	-5	122	
一般行政管理計畫部分	23		23	
職員	20		20	
駐衛警	1		1	
工友	2		2	
國民教育計畫部分	104	-5	99	
職員	104	-5	99	減班致減列教師員額5人。

註：1.本表約僱、聘用係指奉准有案之約聘僱人員。

2.外包費編列校警外包1人、消化超額職工業務外包費等，計84萬7,684元。

本 頁 空 白

# 臺北市地方教育發展基金

## 用人費用

中華民國

計畫及項目	合計	正式 員額 薪資	聘僱 人員 薪資	超時 工作 報酬	津貼	獎 金		
						年終獎金	考績獎金	其他
合計	225,043,000	95,016,000		951,336		11,880,208	13,497,000	
國民教育計畫	201,968,000	79,920,000		409,016		9,990,000	11,234,000	
職員薪金	79,920,000	79,920,000						
兼職人員 酬金	3,944,160							
加班費	409,016			409,016				
考績獎金	11,234,000						11,234,000	
年終獎金	9,990,000					9,990,000		
職員退休 及離職金	85,726,096							
分擔員工 保險費	6,785,376							
傷病醫藥 費	615,200							
員工通勤 交通費	1,071,000							
其他福利 費	2,273,152							
一般行政管理計畫	23,075,000	15,096,000		542,320		1,890,208	2,263,000	
職員薪金	13,860,000	13,860,000						
工員工資	720,000	720,000						
警餉	516,000	516,000						
加班費	542,320			542,320				
考績獎金	2,263,000						2,263,000	
年終獎金	1,890,208					1,890,208		
職員退休 及離職金	1,265,568							
工員退休 及離職金	57,600							

—臺北市立明德國民中學

彙計表

110年度

單位：新臺幣元

退休及卹償金		資遣費	福 利 費					提繳費	兼任 人員 用人 費用
退休金	卹償金		分擔 保險費	傷病 醫藥費	提撥 福利金	員工通勤 交通費	其他		
87,049,264			8,113,080	615,200		1,335,600	2,641,152	3,944,160	
85,726,096			6,785,376	615,200		1,071,000	2,273,152	3,944,160	
85,726,096			6,785,376	615,200		1,071,000	2,273,152	3,944,160	
1,323,168			1,327,704			264,600	368,000		
1,265,568									
57,600									

# 臺北市地方教育發展基金

## 用人費用

中華民國

計畫及項目	合計	正式 員額 薪資	聘僱 人員 薪資	超時 工作 報酬	津貼	獎 金		
						年終獎金	考績獎金	其他
分擔員工 保險費	1,327,704							
員工通勤 交通費	264,600							
其他福利 費	368,000							

註：1.本表兼任人員用人費用，係學校教職員兼課或請假代課鐘點費。2.外包費編列校警外包1人、消化超額職工業務外包費等，計84萬7,684元。

—臺北市立明德國民中學

彙計表

110年度

單位：新臺幣元

退休及卹償金		資遣費	福 利 費				提繳費	兼任 人員 用人 費用
退休金	卹償金		分擔 保險費	傷病 醫藥費	提撥 福利金	員工通勤 交通費		
			1,327,704			264,600	368,000	

# 臺北市地方教育發展基金－臺北市立明德國民中學

## 單位（或計畫）成本分析表

中華民國110年度

單位：新臺幣千元

計畫別	單位	單位成本(元)或 平均利(費)率	數量	預算數	說明
合計				248,865	
國民教育計畫				210,863	
一般行政管理計畫				25,056	
建築及設備計畫				12,946	



# 臺北市地方教育發展基金－臺北市立明德國民中學

## 5年來主要業務計畫分析表

中華民國110年度

單位：新臺幣千元

年度及項目	單位	數量	單位成本(元)或 平均利(費)率	金額	說明
(本)年度預算數					
國民教育計畫				210,863	
(上)年度預算數					
國民教育計畫				216,681	
(前)年度決算數					
國民教育計畫				218,002	
(107)年度決算數					
國民教育計畫				222,893	
(106)年度決算數					
國民教育計畫				225,092	

# 臺北市地方教育發展基金－臺北市立明德國民中學

## 資本資產明細表

中華民國110年度

單位：新臺幣千元

項 目	取得成本 (期初餘額)	以前年度 累計折舊/ 長期投資 評 價	本 年 度 變 動				本年度累計折 舊/長期投資 評價變動數	期末餘額	
			增加		減少				主要增減 原因說明
			金額	類型	金額	類型			
合計	59,366	39,309	3,019		8		3,879	19,189	
機械及設備	37,737	27,019	2,223	增置			2,528	10,413	
交通及運輸 設備	1,437	1,170	372	增置			111	529	
雜項設備	20,153	11,119	388	增置			1,240	8,181	
電腦軟體	39		36	增置	8	無形資 產攤銷	購置新軟體；無 形資產之攤銷。	66	