

中華民國 110 年度

4-0501470

## 臺北市總預算

臺北市政府教育局主管

臺北市地方教育發展基金

臺北市中山區懷生國民小學附屬單位預算之分預算

(特別收入基金)

臺北市中山區懷生國民小學編

# 臺北市地方教育發展基金－臺北市中山區懷生國民小學

## 目次

中華民國110年度

一、財務摘要 .....	第 1 頁
二、業務計畫及預算概要 .....	第 3 -12 頁
三、預算主要表	
(一) 基金來源、用途及餘絀預計表 .....	第 13 頁
(二) 現金流量預計表 .....	第 14 頁
四、預算明細表	
(一) 基金來源－服務收入明細表 .....	第 15 頁
(二) 基金來源－財產處分收入明細表 .....	第 16 頁
(三) 基金來源－租金收入明細表 .....	第 17 頁
(四) 基金來源－其他財產收入明細表 .....	第 18 頁
(五) 基金來源－公庫撥款收入明細表 .....	第 19 頁
(六) 基金來源－學雜費收入明細表 .....	第 20 頁
(七) 基金來源－雜項收入明細表 .....	第 21 頁
(八) 基金用途－國民教育計畫明細表 .....	第 22 -29 頁
(九) 基金用途－學前教育計畫明細表 .....	第 30 -32 頁
(十) 基金用途－一般行政管理計畫明細表 .....	第 33 -35 頁
(十一) 基金用途－建築及設備計畫明細表 .....	第 36 -37 頁
五、預算參考表	
(一) 預計平衡表 .....	第 39 頁
(二) 各項費用彙計表 .....	第 40 -45 頁
(三) 員工人數彙計表 .....	第 46 頁
(四) 用人費用彙計表 .....	第 48 -51 頁
(五) 聘用及約僱人員明細表 .....	第 52 -53 頁

# 臺北市地方教育發展基金－臺北市中山區懷生國民小學

## 目 次

中華民國110年度

(六) 單位(或計畫)成本分析表 .....	第 54	頁
(七) 5年來主要業務計畫分析表 .....	第 55	頁
(八) 資本資產明細表 .....	第 56	頁

# 臺北市地方教育發展基金－臺北市中山區懷生國民小學

## 財務摘要

中華民國110年度

單位：新臺幣千元

項 目	本 年 度	上 年 度	比較增減數	%
經營成績：				
基金來源	87,991	84,300	3,691	4.38
基金用途	89,169	88,128	1,041	1.18
賸餘(短絀)	-1,178	-3,828	2,650	--
餘絀情形：				
基金餘額	824	2,002	-1,178	-58.84
現金流量(註)：				
現金及約當現金之淨增(減)	-1,178	-3,828	2,650	--

附註：現金流量係採現金及約當現金基礎，包括現金及自投資日起3個月內到期或清償之債權證券。

本 頁 空 白

# 業務計畫及預算概要

# 臺北市地方教育發展基金－臺北市中山區懷生國民小學

## 業務計畫及預算概要

中華民國 110 年度

### 壹、基金概況

#### 一、設立宗旨及願景：

- (一) 本校遵照憲法第 158 條及 160 條規定，教育文化應發展國民之民族精神、自治精神，國民道德與健全體格、科學及生活智能，以培養八大學習領域及十基本能力。
- (二) 本校自 91 年度起依教育經費編列與管理法第 13 條規定設置「臺北市地方教育發展基金」，以促進教育健全發展，提昇教育經費運用績效。
- (三) 本校願景：本校以「健康、快樂、合作、卓越」為學校願景，自 107 學年度起轉型為臺北市雙語實驗課程學校，期能培養能夠「學會求知、學會做事、學會共同生活、學會發展」的未來世界公民。

#### 二、施政重點：

- (一) 開啟多元智慧：尊重每個學生獨特的個性，以多元智慧的觀點協助他找到生命的亮點，肯定天生我才必有用，能知於學，樂於學。
- (二) 培養生活能力：培養學生帶得走的公民關鍵能力，強化自我管理、閱讀理解、理性批判、問題解決、奉獻服務、溝通表達等核心素養。
- (三) 蘊育人文情懷：在溫馨開放的校園文化中，孕育人文情懷，學會尊重、包容；建構生命的價值、完成人性的開展。
- (四) 建置溫馨民主的校園文化：
  1. 以參與式管理、落實行政、教師會、家長會三者的良性互動。
  2. 以學生第一，教學優先的觀念提昇行政服務效率。
  3. 放下威權心態，開啟校園民主之風氣。
- (五) 推動適性教學：
  1. 落實校本課程理念，採多元化、活潑化的教學及評量。
  2. 運用校內、外資源，加強多元學習能力。
  3. 關懷相對弱勢學生之教學及輔導。
  4. 推動行動學習，充實學生運用資訊之知能，並提昇教師運用學習載具教學之能力。
- (六) 辦理發展性的訓輔活動：
  1. 辦理各項活動、競賽及展演。
  2. 推動校內外學習服務。

# 臺北市地方教育發展基金－臺北市中山區懷生國民小學

## 業務計畫及預算概要

中華民國 110 年度

- 3.發展績優社團及校隊，如直排輪、扯鈴、空手道、童軍等。
- 4.加強新興領域教育的辦理，並融入各科教學以收成效。

### 三、組織概況：

本校設置校長 1 人，綜理全校校務，下設教務處、學生事務處、總務處、輔導室、會計室及人事室等單位。

內部分層業務如下：

(一) 教務處：秉承校長之命，辦理全校教務事項。

- 1.教學組：掌理課程編排、課業考查、學藝競賽、教學研究、教師進修、差假教師調代課及缺補課之查核等事項。
2. 註冊組：掌理註冊、編班、轉學、學籍保管、各項獎助學金補助及成績考查等有關學籍事項；及教科書編選、教學用具之管理、保管及出版學校刊物等事項。
3. 資訊組：掌理電腦設備及區域網路之管理、保管等事項。

(二) 學生事務處：秉承校長之命，辦理全校學生事務事項。

1. 訓育組：掌理訓育計畫之擬定及辦理各類訓育等活動；及學生日常生活常規，辦理交通導護各項事項。
2. 體育組：掌理學生體育活動、體格鍛鍊等事項。
3. 衛生組：掌理健康檢查，個人及環境衛生檢查、保健等事項。

(三) 總務處：秉承校長之命，辦理全校總務事項。

- 1.事務組：掌理校舍、校具、財產、物品採購保管、工程發包、監工及驗收。
- 2.出納組：掌理現金、零用金、票據、契約之保管等收支事項，辦理員工薪津發放及各項扣繳單據證明等。
- 3.文書組：掌理文件收發登錄、撰擬繕校、典守學校印信、檔案保管、整理各項會議紀錄及校史等事項。

(四) 輔導室：秉承校長之命，辦理全校學生學習輔導、生活輔導、生涯輔導等事項。

特教組：掌理學生個案建立、學習輔導、生活輔導、生涯輔導及兩性教育、親職教育等事項；辦理輔導資料搜集建檔、組訓愛心家長、實施測驗、社區人力整合、出版親職刊物等事項；擬訂特殊教育計畫章則、親師輔導諮詢、特教班甄選鑑別、實施各項診



# 臺北市地方教育發展基金 - 臺北市中山區懷生國民小學

## 業務計畫及預算概要

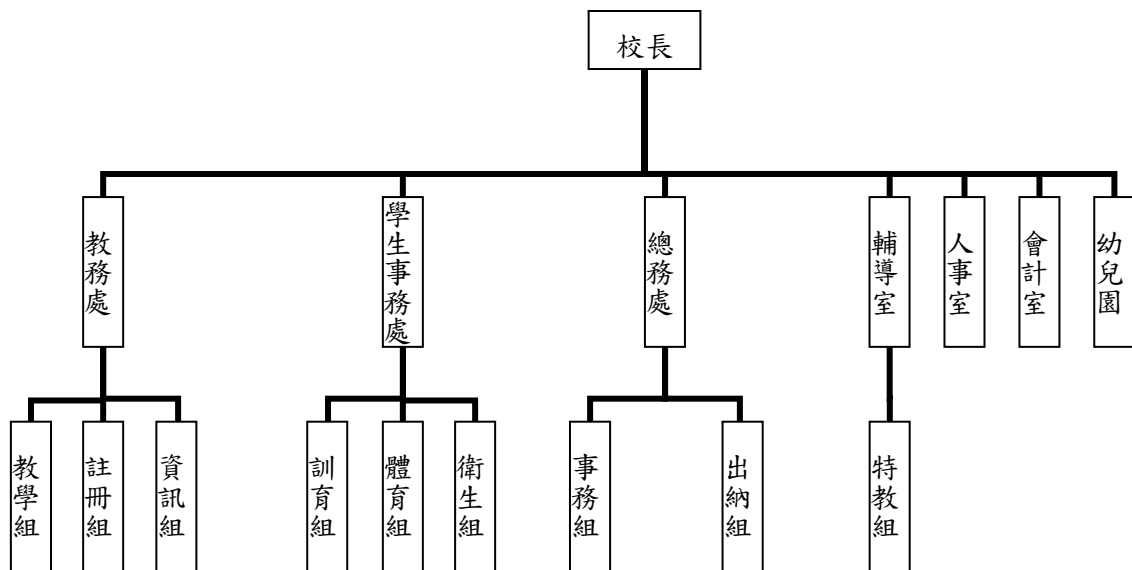
中華民國 110 年度

斷測驗、特教兒童追蹤輔導等事項。

(五) 會計室：秉承上級主計機關之監督與指導，並受校長之指揮，依法辦理歲計、會計、統計等事項。

(六) 人事室：秉承上級人事機關之監督與指導，並受校長之指揮，依法辦理人事管理查核等事項。

(七) 幼兒園：秉承校長之命，綜理園務、規劃幼兒教學、保育、環境與各項措施。



# 臺北市地方教育發展基金－臺北市中山區懷生國民小學

## 業務計畫及預算概要

中華民國 110 年度

### 四、基金歸類及屬性：

本校地方教育發展基金依據教育經費編列與管理法第 13 條規定設置，本基金為預算法第 4 條第 1 項第 2 款第 5 目所定之特別收入基金，以本府教育局為管理機關。

### 貳、業務計畫

#### 一、基金來源：

單位：新臺幣千元

業務計畫	本年度預算數	實施內容
勞務收入	3	本年度預計辦理 2 學期教師甄選報名費等收入。
財產收入	153	本年度預計辦理財產報廢殘值、活化校園餘裕空間租金收入及教職員工停車收入。
政府撥入收入	86,854	本年度預計由公庫撥入數。
教學收入	598	本年度預計收取學生之學費、雜費收入。
其他收入	383	本年度預計收取學助學金等各界捐款收入、數位學生證補卡及廠商履約逾期罰款等收入。

#### 二、基金用途：

單位：新臺幣千元

業務計畫	本年度預算數	實施內容
國民教育計畫	66,862	本年度預計辦理教學事項為： 1. 各項教學、學生事務、圖書及輔導等業務。 2. 新購運動器材、教具、樂器、測驗及圖書等各科教學設備。 3. 革新教學方法，提高教學效能。 4. 辦理教師甄選及指定活動等項目。
學前教育計畫	3,841	本年度預計辦理教學事項為： 1. 幼兒園各項教學及活動。 2. 新購教學用品，革新教學方法，提高教學效能。 3. 幼兒園各項活動，鍛鍊幼兒強健的身體，增進幼兒各項生活智能。

**臺北市地方教育發展基金 - 臺北市中山區懷生國民小學**  
**業務計畫及預算概要**

中華民國 110 年度

一般行政管理計畫	12,810	本年度預計辦理教學事項為： 1. 綜理學校總務、人事、會計等業務。 2. 配合校務推動行政處室支援工作，進而增進校務運作。
建築及設備計畫	5,656	本年度預計辦理事項為： 1. 購置各學科教學課程所需教學設備。 2. 幼兒園體能活動區環境改善工程。 3. 中庭排水系統建置工程。 4. 北棟防水防漏整修工程。

參、預算概要

一、基金來源及用途之預計：

(一) 本年度基金來源：

服務收入 3 千元、財產處分收入 1 萬 9 千元、租金收入 12 萬元、其他財產收入 1 萬 4 千元、公庫撥款收入 8,685 萬 4 千元、學雜費收入 59 萬 8 千元、雜項收入 38 萬 3 千元，本年度基金來源 8,799 萬 1 千元，較上年度預算數 8,430 萬元，增加 369 萬 1 千元，約 4.38%，主要係公庫撥款收入增列所致。

(二) 本年度基金用途：

國民教育計畫 6,686 萬 2 千元，學前教育計畫 384 萬 1 千元，一般行政管理計畫 1,281 萬元，建築及設備計畫 565 萬 6 千元，本年度基金用途 8,916 萬 9 千元，較上年度預算數 8,812 萬 8 千元，增加 104 萬 1 千元，約 1.18%，主要係依業務計畫覈實編列所致。

二、基金餘絀之預計：

本年度基金來源及用途相抵後，差短 117 萬 8 千元，較上年度預算數差短 382 萬 8 千元，減少 265 萬元，將移用以前基金餘額支應。

# 臺北市地方教育發展基金－臺北市中山區懷生國民小學

## 業務計畫及預算概要

中華民國 110 年度

### 三、現金流量之預計：

本年度業務活動淨現金流出 117 萬 8 千元。

### 四、補辦預算事項：詳補辦預算明細表

#### (一)固定資產之建設改良擴充 20 萬 7 千元

1、108 年度教育部補助強化校園安全防護工作計畫經費 20 萬 7 千元。

### 肆、以前年度計畫實施成果概述：

#### 一、前（108）年度計畫實施成果概述：

業務計畫	實施概況	實施成果
勞務收入	本年度預計辦理 2 學期教師甄選報名費收入。	本年度已收取 2 學期教師甄選報名費 3 千元。
財產收入	本年度預計辦理財產報廢變賣之殘值收入、教職員工停車收入、校園場地開放收入等。	本年度已辦理收取財產報廢變賣殘值收入 1 萬 2 千元、教職員工停車收入 6 千元、校園場地開放收入 12 萬 5 千元等。
政府撥入收入	本年度預計由公庫撥入數。	本年度已收取公庫撥入數 8,445 萬 9 千元及教育部之補助計畫 27 萬 8 千元。
教學收入	本年度預計收取學生之學費、雜費等收入。	本年度已收取學生之學費、雜費等收入 57 萬 2 千元。
其他收入	本年度預計收取學助學金等各界捐款收入、數位學生證補卡及廠商履約逾期罰款等收入。	本年度數位學生證補卡及廠商履約逾期罰款等收入 41 萬 6 千元。
國民教育計畫	本年度預計辦理教學事項為： 1. 辦理各項教學、學生事務、圖書及輔導等業務。 2. 新購教具、圖書等各科教學設備，充實各科教材及用具。 3. 革新教學方法，提高教	本年度完成各項教學事項：辦理各項教學、學生事務及輔導等業務，並新購學生課桌椅及圖書等教學設備，充實各科教材及用具以利提高教學效能，達成預期目標。

**臺北市地方教育發展基金 - 臺北市中山區懷生國民小學**

**業務計畫及預算概要**

中華民國 110 年度

	學效能。 4. 辦理教師甄選、指定活動等項目。	
學前教育計畫	本年度預計辦理教學事項為： 1. 辦理幼兒園各項教學及活動。 2. 新購教學用品，革新教學方法，提高教學效能。 3. 辦理幼兒園各項活動，鍛鍊幼兒強健的身體，增進幼兒各項生活智能。	本年度完成各項教學事項：辦理幼兒園各項教學活動、新購教學用品及鍛鍊幼兒強健的身體，增進幼兒各項生活智能，達成預期目標。
一般行政管理計畫	本年度預計辦理事項為： 1. 綜理學校總務、人事、會計等業務。 2. 配合校務推動行政處室支援工作，進而增進校務運作。	本年度完成事項：綜理學校總務、人事、會計等業務，並配合校務推動行政處室支援工作，進而增進校務運作，達成預期目標。
建築及設備計畫	本年度預計辦理事項為： 1. 購置各學科教學課程所需教學設備。 2. 辦理校園能源翻新補助計畫。	本年度完成事項為： 1. 購置各學科教學課程所需教學設備。 2. 辦理校園能源翻新補助計畫。 以上工程達成預期目標。

二、上年度已過期間（109 年 1 月 1 日至 5 月 31 日止）計畫實施成果概述：

業務計畫	實施概況	實施成果
勞務收入	本年度截至 5 月 31 日止預計辦理教師甄選報名費等收入。	本年度截至 5 月 31 日止已收取教師甄選報名費 300 元。
財產收入	本年度截至 5 月 31 日止預計辦理財產報廢變賣之殘值收入、教職員工停車收入、校園場地開放收入等。	本年度截至 5 月 31 日止已收取財產報廢變賣殘值收入 5 千元、教職員工停車收入 6 千元、校園場地開

臺北市地方教育發展基金 - 臺北市中山區懷生國民小學

**業務計畫及預算概要**

中華民國 110 年度

		放收入 5 萬 1 千元等。
政府撥入收入	本年度截至 5 月 31 日止預計公庫撥入數。	本年度截至 5 月 31 日止已收取公庫撥入數 3,834 萬元及教育部之補助計畫 8 萬元。
教學收入	本年度截至 5 月 31 日止預計預計收取學生之 1 學期學費、雜費等收入。	本年度截至 5 月 31 日止已收取學生 1 學期學費、雜費等收入 5 萬 3 千元。
其他收入	本年度截至 5 月 31 日止預計收取數位學生證補卡及廠商履約逾期罰款等收入。	本年度截至 5 月 31 日止已數位學生證補卡及廠商履約逾期罰款等收入 54 萬 3 千元。
國民教育計畫	<p>本年度截至 5 月 31 日止預計辦理教學事項為：</p> <ol style="list-style-type: none"> <li>1. 辦理各項教學、學生事務、圖書及輔導等業務。</li> <li>2. 新購教具、圖書等各科教學設備，充實各科教材及用具。</li> <li>3. 革新教學方法，提高教學效能。</li> <li>4. 辦理教師甄選、指定活動等項目。</li> </ol>	<p>本年度截至5月31日止已執行教學事項為：</p> <p>持續辦理各項教學、學生事務及輔導等業務，並新購學生課桌椅及圖書等教學設備，充實各科教材及用具以利提高教學效能。</p>
學前教育計畫	<p>本年度截至 5 月 31 日止預計辦理教學事項為：</p> <ol style="list-style-type: none"> <li>1. 幼兒園各項教學及活動。</li> <li>2. 新購教學用品，革新教學方法，提高教學效能。</li> <li>5. 辦理幼兒園各項活動，鍛鍊幼兒強健的身體，增進幼兒各項生活智能。</li> </ol>	<p>本年度截至5月31日止已執行教學事項為：</p> <p>持續辦理幼兒園各項教學活動、新購教學用品及鍛鍊幼兒強健的身體，增進幼兒各項生活智能。</p>
一般行政管理計畫	<p>本年度截至 5 月 31 日止預計辦理事項為：</p> <ol style="list-style-type: none"> <li>1. 綜理學校總務、人事、會計等業務。</li> </ol>	<p>本年度截至5月31日止已執行事項為：</p> <p>持續辦理學校總務、人事、會計等業務，並配合</p>

臺北市地方教育發展基金 - 臺北市中山區懷生國民小學

業務計畫及預算概要

中華民國 110 年度

	2.配合校務推動行政處室支援工作，進而增進校務運作。	校務推動行政處室支援工作，進而增進校務運作，以達成預期目標。
建築及設備計畫	本年度截至 5 月 31 日止預計辦理事項為： 1. 購置各學科教學課程所需教學設備招標作業。 2. 辦理東棟中棟屋頂暨牆面防漏整修工程招標作業。 3. 校園能源翻新計畫-能源管理專案。	本年度截至 5 月 31 日止已執行事項為： 1. 購置各學科教學課程所需教學設備招標作業。 2. 辦理東棟中棟屋頂暨牆面防漏整修工程招標作業。 3. 校園能源翻新計畫-能源管理專案招標作業。

# 臺北市地方教育發展基金－臺北市中山區懷生國民小學

## 補辦預算明細表

中華民國110年度

單位：新臺幣元

項 目	金額	辦理 年度	說 明
合計	207,000		
固定資產之建設改良擴充	207,000		
購置機械及設備	207,000	108	
緊急求救鈴	207,000		教育部補助強化校園安全防护工作計畫經費。

備註：各基金依預算法第 8 8 條規定補辦預算，應確係不及編入年度預算，且因經營環境發生重大變遷或正常業務(含執行中央補助款項目)之確實需要，並經主管機關核轉本府核准先行辦理者；不具急迫性之事項，仍應儘可能納入預算辦理。



# 預算主要表

# 臺北市地方教育發展基金－臺北市中山區懷生國民小學

## 基金來源、用途及餘絀預計表

中華民國110年度

單位：新臺幣千元

前年度決算數	項 目	本年度預算數	上年度預算數	比較增減（－）
85,871	基金來源	87,991	84,300	3,691
3	勞務收入	3	3	
3	服務收入	3	3	
143	財產收入	153	139	14
12	財產處分收入	19	15	4
	租金收入	120		120
131	其他財產收入	14	124	-110
84,737	政府撥入收入	86,854	83,360	3,494
84,459	公庫撥款收入	86,854	83,360	3,494
278	政府其他撥入收入			
572	教學收入	598	598	
572	學雜費收入	598	598	
416	其他收入	383	200	183
	受贈收入		10	-10
416	雜項收入	383	190	193
87,489	基金用途	89,169	88,128	1,041
66,632	國民教育計畫	66,862	66,862	
3,531	學前教育計畫	3,841	3,901	-60
12,190	一般行政管理計畫	12,810	12,791	19
5,137	建築及設備計畫	5,656	4,574	1,082
-1,618	本期賸餘(短絀)	-1,178	-3,828	2,650
7,448	期初基金餘額	2,002	4,864	-2,862
5,830	期末基金餘額	824	1,036	-212

註：前年度決算數細數之和與總數或略有出入，係四捨五入關係，以下各表同。

# 臺北市地方教育發展基金－臺北市中山區懷生國民小學

## 現金流量預計表

中華民國110年度

單位：新臺幣千元

項 目	本 預	年 算	度 數	說 明
業務活動之現金流量				
本期賸餘(短絀)			-1,178	
業務活動之淨現金流入(流出)			-1,178	
其他活動之現金流量				
其他活動之淨現金流入(流出)				
現金及約當現金之淨增(淨減)			-1,178	
期初現金及約當現金			5,084	
期末現金及約當現金			3,906	

註：本表係採現金及約當現金基礎，包括現金及自投資日起3個月內到期或清償之債權證券。

# 預算明細表

臺北市地方教育發展基金－臺北市中山區懷生國民小學

基金來源－服務收入明細表

中華民國110年度

單位：新臺幣元

科目	單位	本年度預算數			說明
		數量 業務量	利(費)率	金額	
合計				3,000	
服務收入	人	10	300	3,000	較上年度預算數3,000元，無增減。 教師甄選報名費收入。

臺北市地方教育發展基金－臺北市中山區懷生國民小學

基金來源－財產處分收入明細表

中華民國110年度

單位：新臺幣元

科 目	單位	本 年 度 預 算 數			說 明
		數量 業務量	利(費)率	金 額	
合計				19,000	
財產處分收入	年	1	19,000	19,000	較上年度預算數15,000元，增加4,000元。 財產報廢殘值。

# 臺北市地方教育發展基金－臺北市中山區懷生國民小學

## 基金來源－租金收入明細表

中華民國110年度

單位：新臺幣元

科 目	單位	本 年 度 預 算 數			說 明
		數量 業務量	利(費)率	金 額	
合計				120,000	
租金收入	年	1	120,000	120,000	較上年度預算數0元，增加120,000元。 活化校園餘裕空間租金收入(收支對列)(新增)。

臺北市地方教育發展基金－臺北市中山區懷生國民小學

基金來源－其他財產收入明細表

中華民國110年度

單位：新臺幣元

科 目	單位	本 年 度 預 算 數			說 明
		數量 業務量	利(費)率	金 額	
合計				14,000	
其他財產收入	年	1	14,000	14,000	較上年度預算數124,000元，減少110,000元。 教職員停車費收入。



# 臺北市地方教育發展基金－臺北市中山區懷生國民小學

## 基金來源－公庫撥款收入明細表

中華民國110年度

單位：新臺幣元

科 目	單位	本 年 度 預 算 數			說 明
		數量 業務量	利(費)率	金 額	
合計				86,854,000	
公庫撥款收入	年	1	86,854,000	86,854,000 86,854,000	較上年度預算數83,360,000元，增加3,494,000元。 市府補助款。

# 臺北市地方教育發展基金－臺北市中山區懷生國民小學

## 基金來源－學雜費收入明細表

中華民國110年度

單位：新臺幣元

科 目	單 位	本 年 度 預 算 數			說 明
		數 量 業 務 量	利(費)率	金 額	
合計				598,000	
學雜費收入				598,000	較上年度預算數598,000元，無增減。
	人、學期	30x2	2,955	177,300	幼兒園雜費收入。
	人、學期	30x2	7,000	420,000	幼兒園學費收入。
	年	1	700	700	配合預算編列至千元，增列進位數700元。

# 臺北市地方教育發展基金－臺北市中山區懷生國民小學

## 基金來源－雜項收入明細表

中華民國110年度

單位：新臺幣元

科 目	單位	本 年 度 預 算 數			說 明
		數量 業務量	利(費)率	金 額	
合計				383,000	
雜項收入				383,000	較上年度預算數190,000元，增加193,000元。 員工宿舍使用費。 簡訊費、數位學生證、廠商罰款等收入。
	年	1	48,000	48,000	
	年	1	335,000	335,000	

# 臺北市地方教育發展基金－臺北市中山區懷生國民小學

## 基金用途－國民教育計畫明細表

中華民國110年度

單位：新臺幣元

前年度 決算數	上年度 預算數	科 目	本 年 度 預 算 數	說 明
66,632,057	66,862,000	合計	66,862,000	
63,210,397	63,355,000	用人費用	63,409,000	
25,360,485	26,424,000	正式員額薪資	25,980,000	較上年度預算數26,424,000元，減少444,000元。
25,360,485	26,424,000	職員薪金	25,980,000	
			24,360,000	教職員27人薪金(詳用人費用彙計表)(含教育部補助導師費156,000元)。
			1,620,000	特教教師2人薪金(詳用人費用彙計表)(含教育部補助導師費12,000元)。
558,829	817,072	聘僱及兼職人員薪資	893,232	較上年度預算數817,072元，增加76,160元。
418,992	418,992	約僱職員薪金	418,992	
			418,992	約僱充實行政人力1人薪金(詳聘用及約僱人員明細表)(教育部補助款)。
139,837	398,080	兼職人員酬金	474,240	
			206,720	雙語實驗課程校內教師代課鐘點費，646節*320元(雙語實驗課程)。
			211,200	教師代課鐘點費。本校編制教師總人數31人，按9分之1計，編列3人，每人220節，總節數3人*220節=660節，每節320元。
			51,200	補助調整授課特教教師鐘點費，2人*2節*40週*320元(教育部補助款)。
			5,120	補助調整特教授課鐘點費之外聘教師勞、健保及勞退費用(教育部補助款)。
326,054	482,882	超時工作報酬	482,882	較上年度預算數482,882元，無增減。
326,054	482,882	加班費	482,882	
			5,550	活化校園餘裕空間值班人員加班費(收支對列)(新增)。
			477,332	不休假出勤加班費。
5,994,314	5,885,372	獎金	5,792,872	較上年度預算數5,885,372元，減少92,500元。
2,876,770	2,530,000	考績獎金	2,493,000	
			135,000	依考績法規定核發之獎金。
			2,358,000	依考績法規定核發之獎金。
3,117,544	3,355,372	年終獎金	3,299,872	
			3,045,000	依規定於年節加發之獎金。

# 臺北市地方教育發展基金－臺北市中山區懷生國民小學

## 基金用途－國民教育計畫明細表

中華民國110年度

單位：新臺幣元

前年度 決算數	上年度 預算數	科 目	本 年 度 預 算 數	說 明
			202,500	依規定於年節加發之獎金。
			52,372	約僱充實行政人力依規定於年節加發之獎金(教育部補助款)。
27,288,303	25,652,976	退休及卹償金	26,237,616	較上年度預算數25,652,976元，增加584,640元。
27,288,303	25,652,976	職員退休及離職金	26,237,616	
			15,216	約僱充實行政人力提撥離職儲金(含教育部補助款)。
			140,400	提撥退撫基金。
			23,976,000	退休人員月退休金，52人x@35,700元x12月=22,276,800元；退休遺族月撫慰金，8人x@17,700元x12月=1,699,200元；合計23,976,000元。
			2,106,000	提撥退撫基金。
3,682,412	4,092,698	福利費	4,022,398	較上年度預算數4,092,698元，減少70,300元。
2,405,941	2,358,600	分擔員工保險費	2,233,212	
			2,062,500	分擔公保、勞保、健保費。
			137,292	分擔公保、勞保、健保費。
			33,420	約僱充實行政人力分擔勞保、健保費(教育部補助款)。
39,000	175,000	傷病醫藥費	146,600	
			80,000	教職員健康檢查費，5人* 16,000元。
			63,000	教職員健康檢查費，18人* 3,500元。
			3,600	職業安全衛生健康檢查經費，3人*1200元(新增)。
205,596	297,360	員工通勤交通費	297,360	
			12,600	特教教師上下班交通費，2人*10月* 1段630元。
			83,160	教師上下班交通費，11人*12月* 1段630元。
			201,600	教師上下班交通費，16人*10月* 2段1,260元。
1,031,875	1,261,738	其他福利費	1,345,226	
			176,000	休假旅遊補助費。
			365,000	喪葬補助，36,500元*5月*2人。

# 臺北市地方教育發展基金－臺北市中山區懷生國民小學

## 基金用途－國民教育計畫明細表

中華民國110年度

單位：新臺幣元

前年度 決算數	上年度 預算數	科 目	本 年 度 預 算 數	說 明
			125,420	結婚補助，31,355元*2月*2人。
			606,806	子女教育補助費。
			18,000	退休人員三節慰問金，3人*6,000元。
			54,000	退休人員三節照護金。
1,825,516	1,804,000	服務費用	1,675,000	
711,293	715,216	水電費	715,186	較上年度預算數715,216元，減少30元。
687,680	687,680	工作場所電費	687,650	
			687,650	電費。
23,613	27,536	工作場所水費	27,536	
			27,536	水費。
29,311	33,790	旅運費	28,520	較上年度預算數33,790元，減少5,270元。
29,311	33,790	國內旅費	28,520	
			23,250	校外教學隨隊人員出差旅費，5人*3天*1,550元。
			5,270	因公市外出差旅費。
530,003	576,850	修理保養及保固費	456,250	較上年度預算數576,850元，減少120,600元。
354,608	401,500	一般房屋修護費	320,000	
			264,000	學校校舍及其他建築物等之修繕養護費。
			56,000	活化校園餘裕空間房屋建築養護費(收支對列)(新增)。
175,395	175,350	機械及設備修護費	136,250	
			22,450	活化校園餘裕空間設施養護費(收支對列)(新增)。
			100,000	各項教學設備及其他公務用具之保養修護費。
			13,800	電腦設備維護費,69臺*200元(電腦專案計畫)。
232,059	205,544	一般服務費	205,544	較上年度預算數205,544元，無增減。
5,983	2,904	佣金、匯費、經理費及手續費	2,904	
			2,904	委託超商代收學雜費手續費，242人*2學期*6元。
171,076	144,640	計時與計件人員酬金	144,640	
			128,000	閩客語教學支援人員鐘點費，10人*1節*40

# 臺北市地方教育發展基金－臺北市中山區懷生國民小學

## 基金用途－國民教育計畫明細表

中華民國110年度

單位：新臺幣元

前年度 決算數	上年度 預算數	科 目	本 年 度 預 算 數	說 明
				週*320元。
			16,640	閩客語教學支援人員鐘點費之外聘人員勞、健保及勞退費用。
55,000	58,000	體育活動費	58,000	
			54,000	文康活動費，本校編列教師27人，每人編列2,000元。
			4,000	文康活動費，本校編列特教教師2人，每人編列2,000元。
322,850	272,600	專業服務費	269,500	較上年度預算數272,600元，減少3,100元。
94,800	140,000	講課鐘點、稿費、出席審查及查詢費	134,200	
			7,200	特教班教材編輯費，1班*12月*600元。
			4,000	特教班研習外聘教師講授鐘點費，2節*2,000元。
			1,000	特教班研習內聘教師講授鐘點費，1節*1,000元。
			8,000	國小家長教育成長暨志工培訓計畫外聘教師講授鐘點費，4節*2,000元。
			16,000	性別平等教育宣導活動外聘專家學者講授鐘點費，8節*2,000元。
			20,000	小田園教育體驗學習相關研習內聘聘教師鐘點費，20節*1,000元。
			20,000	外聘教師講授鐘點費，10節*2,000元(教師專業成長)。
			4,000	內聘專家學者講授鐘點費，4節*1,000元(教師專業成長)。
			24,000	綠屋頂計畫教師授課鐘點費，12節*2,000元。
			10,000	雙語實驗課程教學專題講座、工作坊、校內教師外語能力培訓坊等外聘講師鐘點費，5節*2,000元(雙語實驗課程)。
			15,000	外聘專家學者出席費，6人次*2,500元(雙語實驗課程)。
			5,000	雙語實驗課程教學專題講座、工作坊、校內教師外語能力培訓坊等內聘講師鐘點費，5節*1,000元(雙語實驗課程)。

# 臺北市地方教育發展基金－臺北市中山區懷生國民小學

## 基金用途－國民教育計畫明細表

中華民國110年度

單位：新臺幣元

前年度 決算數	上年度 預算數	科 目	本 年 度 預 算 數	說 明
123,200	4,800	委託檢驗(定)試驗認證費	4,800	4,800 飲水機水質檢驗費，4臺*1年*1,200元。
	2,000	試務甄選費	2,000	2,000 教師甄選試務費用。
104,850	125,800	其他專業服務費	128,500	43,200 游泳池水電清潔維護費，6班*1年*7,200元。 20,000 學童個案工作指導費。 14,400 國小學童午餐指導費，4班*1人*9月*400元(5-6年級)。 13,500 國小學童午餐指導費，5班*1人*9月*300元(3-4年級)。 3,600 國小學童午餐指導費，4班*1人*9月*100元(1-2年級)。 28,800 工作人員午餐指導費，8人*9月*400元。 5,000 學童牙齒檢查費。
1,071,948	1,040,000	材料及用品費	1,112,000	
228,898	327,200	使用材料費	525,000	較上年度預算數327,200元，增加197,800元。
228,898	327,200	設備零件	525,000	5,000 特教班Switch健身環1組(特教班設備費移列)(新增)。 25,000 教務處教學教材教具等(班級設備費移列)(新增)。 8,500 學務處購桌球桌1臺(班設備費移列)(新增)。 5,700 教務處購單腳架(油壓單腳架含雲台)1組(班級設備費移列)(新增)。 17,000 教務處吸音響喇叭，4個*4,250元(班級設備費移列)(新增)。 39,000 總務處吸頂風扇，30臺*1,300元(班級設備費移列)(新增)。 52,800 教務處可調式學生木頭課桌椅，33組*1,600元(班級設備費移列)(新增)。 50,400 電腦設備維護及管理費，8班*1年*6,300元。 30,000 普通教室照明燈具，T8LED2尺4管(輕鋼



# 臺北市地方教育發展基金－臺北市中山區懷生國民小學

## 基金用途－國民教育計畫明細表

中華民國110年度

單位：新臺幣元

前年度 決算數	上年度 預算數	科 目	本 年 度 預 算 數	說 明
				架)，25盞*1,200元(新增)。
			230,400	普通教室照明燈具，T8LED4尺2管(格?式)，192盞*1,200元(新增)。
			61,200	普通教室照明燈具，T8LED4尺2管(黑板燈)，51盞*1,200元(新增)。
843,050	712,800	用品消耗	587,000	較上年度預算數712,800元，減少125,800元。
				。
12,000	2,000	辦公(事務)用品	2,000	
			2,000	國小家長教育成長暨志工培訓計畫材料文具紙張等。
44,884	24,100	報章雜誌	37,892	
			37,892	圖書及視聽媒體教材(班級設備費移列)。
12,070	15,000	醫療用品(非醫療院所使用)	15,000	
			15,000	健康中心藥品。
774,096	671,700	其他用品消耗	532,108	
			25,800	敬師活動費，43人*600元。
			20,000	兒童節慶活動費。
			23,800	教學用教科書，14班*1年*1,700元。
			88,600	普通班級業務費:13班*1年*7,200元=93,600元，除依實際需求移列電錶月租費5,000元外，餘如列數辦理衛生清潔用品、教室佈置費等。
			179,660	教學材料費，13班*1年*13,820元。
			48	配合預算編列至千元，增列進位數48元。
			47,900	運動會會場佈置、表演活動材料費、獎牌獎品等。
			16,020	特教班教學材料、文具紙張等費用。
			6,000	教學材料文具紙張等(教師專業成長)。
			7,500	綠屋頂計畫印刷及辦公事務費等。
			43,500	綠屋頂計畫園藝器材、園藝用土及介質、菜苗、植栽盆等。
			1,000	教師甄選文具紙張雜支等。
			4,000	性別平等教育宣導活動材料文具紙張等。
			47,500	小田園教育體驗學習植栽菜苗、培養土、肥料、園藝用品、烹飪用具等。

# 臺北市地方教育發展基金－臺北市中山區懷生國民小學

## 基金用途－國民教育計畫明細表

中華民國110年度

單位：新臺幣元

前年度 決算數	上年度 預算數	科 目	本 年 度 預 算 數	說 明
			7,500	小田園教育體驗學習材料文具紙張等。
			8,000	雙語實驗課程英語教室情境佈置、校園雙語標示、資料印刷等(雙語實驗課程)。
			2,880	雙語實驗課程辦理活動文具紙張、攝影、佈置、茶包等(雙語實驗課程)。
			2,400	雙語實驗課程專題講座、發表會或教學觀摩等活動之誤餐餐盒，24人次*100元(雙語實驗課程)。
4,800	5,000	租金、償債、利息及相關手續費	5,000	
4,800	5,000	雜項設備租金	5,000	較上年度預算數5,000元，無增減。
4,800	5,000	雜項設備租金	5,000	
			5,000	電表月租費(班級業務費)。
48,363	5,000	稅捐及規費(強制費)	6,000	
48,363	5,000	房屋稅	6,000	較上年度預算數5,000元，增加1,000元。
5,466		一般房屋稅		
42,897	5,000	宿舍房屋稅	6,000	
			6,000	宿舍房屋稅。
311,480	451,000	會費、捐助、補助、分攤、照護、救濟與交流活動費	440,000	
10,000	10,000	捐助、補助與獎助	10,000	較上年度預算數10,000元，無增減。
10,000	10,000	獎助學員生給與	10,000	
			10,000	教育關懷獎每校推薦1名學生獎助金。
301,480	441,000	補貼、獎勵、慰問、照護與救濟	430,000	較上年度預算數441,000元，減少11,000元。
301,480	441,000	其他補貼、獎勵、慰問、照護與救濟	430,000	
			250,000	清寒學生餐費補助，25人*200日*50元。
			580	配合預算編列至千元，增列進位數580元。
			35,000	本市市民第3胎就讀國小教育補助費，35人*1,000元。
			20,000	弱勢學生冷氣使用費補助費用，25人*800元。
			42,500	弱勢學生教科書補助費用，25人*1,700元。
			81,920	補助學校午餐使用有機蔬菜或有機米計畫，256人*40週*1次*8元。

# 臺北市地方教育發展基金－臺北市中山區懷生國民小學

## 基金用途－國民教育計畫明細表

中華民國110年度

單位：新臺幣元

前年度 決算數	上年度 預算數	科 目	本 年 度 預 算 數	說 明
159,553	202,000	其他	215,000	
159,553	202,000	其他支出	215,000	較上年度預算數202,000元，增加13,000元。
159,553	202,000	其他	215,000	
			68,200	學生活動費，341人*2學期*100元。
			34,100	班級自治費，341人*2學期*50元。
			11,200	國小游泳檢測未通過學生暑期游泳訓練班報名費，2班*1年*5,600元。
			100,800	執行學生路隊安全導護費及導護志工保險費。
			700	配合預算編列至千元，增列進位數700元。

# 臺北市地方教育發展基金－臺北市中山區懷生國民小學

## 基金用途－學前教育計畫明細表

中華民國110年度

單位：新臺幣元

前年度 決算數	上年度 預算數	科 目	本 年 度 預 算 數	說 明
3,530,927	3,901,000	合計	3,841,000	
3,398,880	3,724,000	用人費用	3,692,000	
2,452,958	2,557,860	正式員額薪資	2,533,860	較上年度預算數2,557,860元，減少24,000元。
2,091,043	2,173,860	職員薪金	2,173,860	
			2,173,860	教職員2人及教保員1人薪金(詳用人費用彙計表)。
361,915	384,000	工員工資	360,000	
			360,000	廚工1人工資(詳用人費用彙計表)。
51,266	77,751	超時工作報酬	76,999	較上年度預算數77,751元，減少752元。
51,266	77,751	加班費	76,999	
			76,999	不休假出勤加班費。
399,478	542,733	獎金	539,733	較上年度預算數542,733元，減少3,000元。
90,275	223,000	考績獎金	223,000	
			223,000	依考績法規定核發之獎金。
309,203	319,733	年終獎金	316,733	
			316,733	依規定於年節加發之獎金。
183,805	227,808	退休及卹償金	226,368	較上年度預算數227,808元，減少1,440元。
160,411	215,568	職員退休及離職金	215,568	
			215,568	提撥退撫基金。
23,394	12,240	工員退休及離職金	10,800	
			10,800	提撥勞工退休準備金。
311,373	317,848	福利費	315,040	較上年度預算數317,848元，減少2,808元。
266,555	239,148	分擔員工保險費	236,340	
			236,340	分擔公保、勞保、健保費。
860	1,720	傷病醫藥費	1,720	
			860	幼兒園教保人員健康檢查費(每2人編1人)，1人* 860元。
			860	幼兒園廚工健康檢查費，1人*860元。
27,958	28,980	員工通勤交通費	28,980	
			6,300	幼教教師上下班交通費，1人*10月* 1段630元。
			22,680	幼教教師及廚工上下班交通費，3人*12月* 1段630元。

# 臺北市地方教育發展基金－臺北市中山區懷生國民小學

## 基金用途－學前教育計畫明細表

中華民國110年度

單位：新臺幣元

前年度 決算數	上年度 預算數	科 目	本 年 度 預 算 數	說 明
16,000	48,000	其他福利費	48,000	
			48,000	休假旅遊補助費。
21,722	22,000	服務費用	22,000	
8,222	8,500	一般服務費	8,500	較上年度預算數8,500元，無增減。
222	500	佣金、匯費、經理費及手續費	500	
			288	委託超商代收學雜費手續費，24人*2學期*6元。
			212	配合預算編列至千元，增列進位數212元。
8,000	8,000	體育活動費	8,000	
			4,000	文康活動費，本校編列契約進用教保員1人，廚工1人，合計2人，每人編列2,000元(上述人員係幼托整合前得編列文康活動費之人員)。
			4,000	文康活動費，本校編列幼教教師2人，每人編列2,000元。
13,500	13,500	專業服務費	13,500	較上年度預算數13,500元，無增減。
13,500	13,500	其他專業服務費	13,500	
			9,000	幼兒午餐指導費，1班*2人*9月*500元。
			4,500	教保員幼兒午餐指導費，1班*1人*9月*500元。
26,968	8,000	材料及用品費	27,000	
19,400		使用材料費	19,400	較上年度預算數0元，增加19,400元。
19,400		設備零件	19,400	
			19,400	數位相機含記憶卡，2臺*9,700元(幼兒園設備費移列)(新增)。
7,568	8,000	用品消耗	7,600	較上年度預算數8,000元，減少400元。
7,568	8,000	其他用品消耗	7,600	
			7,200	垃圾袋費用、消毒藥水、衛生清潔用品費、衛生紙、教室佈置費等，1班*1年*7,200元。
			400	配合預算編列至千元，增列進位數400元。
62,957	99,000	會費、捐助、補助、分攤、照護、救濟與交流活動費	52,000	
62,957	99,000	補貼、獎勵、慰問、照護與救濟	52,000	較上年度預算數99,000元，減少47,000元。

# 臺北市地方教育發展基金－臺北市中山區懷生國民小學

## 基金用途－學前教育計畫明細表

中華民國110年度

單位：新臺幣元

前年度 決算數	上年度 預算數	科 目	本 年 度 預 算 數	說 明
62,957	99,000	其他補貼、獎勵、慰問、照 護與救濟	52,000	
			46,532	低收入戶家庭幼生月費補助，2人*2學期 *11,633元。
			5,184	補助學校午餐使用有機蔬菜或有機米計畫 ，27人*40週**1次*4.8元。
			284	配合預算編列至千元，增列進位數284元。
20,400	48,000	其他	48,000	
20,400	48,000	其他支出	48,000	較上年度預算數48,000元，無增減。
20,400	48,000	其他	48,000	
			48,000	幼兒導護費。

# 臺北市地方教育發展基金－臺北市中山區懷生國民小學

## 基金用途－一般行政管理計畫明細表

中華民國110年度

單位：新臺幣元

前年度 決算數	上年度 預算數	科 目	本 年 度 預 算 數	說 明
12,189,607	12,791,000	合計	12,810,000	
10,157,252	10,440,000	用人費用	10,418,000	
6,596,404	6,768,000	正式員額薪資	6,768,000	較上年度預算數6,768,000元，無增減。
5,975,643	6,228,000	職員薪金	6,228,000	職員8人薪金(詳用人費用彙計表)。
620,761	540,000	警餉	540,000	校警1人薪金(詳用人費用彙計表)。
11,712		聘僱及兼職人員薪資		
11,712		兼職人員酬金		
329,396	323,844	超時工作報酬	323,768	較上年度預算數323,844元，減少76元。
329,396	323,844	加班費	323,768	
			2,220	例假日人力支援加班(統籌業務費)。
			321,548	不休假出勤加班費。
1,688,492	1,911,000	獎金	1,911,000	較上年度預算數1,911,000元，無增減。
799,663	1,065,000	考績獎金	1,065,000	依考績法規定核發之獎金。
888,829	846,000	年終獎金	846,000	依規定於年節加發之獎金。
661,742	576,720	退休及卹償金	576,720	較上年度預算數576,720元，無增減。
661,742	576,720	職員退休及離職金	576,720	提撥退撫基金。
869,506	860,436	福利費	838,512	較上年度預算數860,436元，減少21,924元。
639,568	610,596	分擔員工保險費	588,672	分擔公保、勞保、健保費。
86,508	105,840	員工通勤交通費	105,840	
			30,240	職員暨校警上下班交通費，4人*12月*1段630元。
			75,600	職員暨校警上下班交通費，5人*12月*2段1,260元。
143,430	144,000	其他福利費	144,000	休假旅遊補助費。
1,840,108	2,113,000	服務費用	2,231,000	
67,948	116,088	郵電費	69,316	較上年度預算數116,088元，減少46,772元。
67,948	116,088	電話費	69,316	

# 臺北市地方教育發展基金－臺北市中山區懷生國民小學

## 基金用途－一般行政管理計畫明細表

中華民國110年度

單位：新臺幣元

前年度 決算數	上年度 預算數	科 目	本 年 度 預 算 數	說 明
			69,316	電話費用(統籌業務費)。
1,295,904	1,594,912	一般服務費	1,609,684	較上年度預算數1,594,912元，增加14,772元。
1,276,004	1,576,912	外包費	1,591,684	
			864,000	職工(技工、工友)業務外包費，2人*12月*36,000元。
			160,000	消化超額職工4人(技工、工友)業務外包費。
			567,684	校警業務外包費(依107年11月27日北市教人第1076069398號函)1人*12月*47,307元。
19,900	18,000	體育活動費	18,000	
			18,000	文康活動費，本校編列教職員8人，校警1人，合計9人，每人編列2,000元。
404,256	330,000	專業服務費	480,000	較上年度預算數330,000元，增加150,000元。
404,256	330,000	其他專業服務費	480,000	
			100,000	校園安全機械定點保全費用。
			380,000	校園安全機動巡邏等保全費用。
72,000	72,000	公共關係費	72,000	較上年度預算數72,000元，無增減。
72,000	72,000	公共關係費	72,000	
			72,000	校長特別費，12月*6,000元。
192,247	237,000	材料及用品費	160,000	
192,247	237,000	用品消耗	160,000	較上年度預算數237,000元，減少77,000元。
192,247	231,700	辦公(事務)用品	160,000	
			159,664	統籌業務費計算如下：本校奉核定普通班13班、附設幼兒園1班，未達15班依15班編列1290元x15班X12月=232,200元，除依實際需求移列會費1,000元、電話費69,316元及加班費2,220元外，其餘如列數。
			336	配合預算編列至千元，增列進位數336元。
	5,300	服裝		
	1,000	會費、捐助、補助、分攤、照護、救濟與交流活動費	1,000	
	1,000	會費	1,000	較上年度預算數1,000元，無增減。
	1,000	職業團體會費	1,000	



# 臺北市地方教育發展基金－臺北市中山區懷生國民小學

## 基金用途－一般行政管理計畫明細表

中華民國110年度

單位：新臺幣元

前年度 決算數	上年度 預算數	科 目	本 年 度 預 算 數	說 明
			1,000	護理師1人公會會費(統籌業務費)。

# 臺北市地方教育發展基金－臺北市中山區懷生國民小學

## 基金用途－建築及設備計畫明細表

中華民國110年度

單位：新臺幣元

前年度 決算數	上年度 預算數	科 目	本 年 度 預 算 數	說 明
5,136,659	4,574,000	合計	5,656,000	
5,136,659	4,574,000	購建固定資產、無形資產及非理財 目的之長期投資	5,656,000	
2,250,098	1,416,000	購建固定資產	462,000	
2,250,098	1,416,000	一般建築及設備計畫	462,000	
		班級設備	174,108	
		購置機械及設備	34,108	
			34,108	新購教務處遠端資料儲存設備 1臺。
		購置交通及運輸設備	46,000	
			35,000	新購學務處手提無線擴音機1 臺。
			11,000	教務處新購1組雙聲道麥克風 。
		購置雜項設備	94,000	
			29,000	新購學務處桌球發球機(雙輪)1 臺。
			50,000	教務處新購1臺多功能講桌。
			15,000	學務處新購1座跳高架。
		特殊班設備	11,000	
		購置雜項設備	11,000	
			11,000	新購特教班鐵櫃1組(三層櫃加 底座及公文櫃加底座)。
		資訊設備	276,892	
		購置機械及設備	276,892	
			110,000	新購筆記型電腦，4部*27,500 元(電腦專案計畫)。
			97,892	汰換桌上型電腦(含顯示器)，4 部*24,473元(電腦專案計畫)
			69,000	汰換網路及資訊周邊設備(電 腦專案計畫)。
2,250,098	1,416,000	校園設備		
671,208	1,340,000	購置機械及設備		
20,000		購置交通及運輸設備		
1,558,890	76,000	購置雜項設備		
36,000	36,000	購置無形資產	36,000	
36,000	36,000	一般建築及設備計畫	36,000	

# 臺北市地方教育發展基金－臺北市中山區懷生國民小學

## 基金用途－建築及設備計畫明細表

中華民國110年度

單位：新臺幣元

前年度 決算數	上年度 預算數	科 目	本 年 度 預 算 數	說 明
		資訊設備	36,000	
		購置電腦軟體	36,000	
			36,000	電腦教學軟體費(電腦專案計畫)。
36,000	36,000	校園軟體設備		
		購置電腦軟體		
36,000	36,000			
2,850,561	3,122,000	遞延支出	5,158,000	
2,850,561	3,122,000	一般建築及設備計畫	5,158,000	
		幼兒園體能活動區環境改善工程	511,000	
		遞延修繕房屋建築支出	511,000	
			467,521	一、施工費。
			34,129	二、委託技術服務費(總包價法)。
			9,350	三、工程管理費(按施工費約2%提列)。
		中庭排水系統建置工程	1,616,000	
		遞延修繕房屋建築支出	1,616,000	
			1,478,500	一、施工費。
			107,930	二、委託技術服務費(總包價法)。
			29,570	三、工程管理費(按施工費約2%提列)。
		北棟防水防漏整修工程	3,031,000	
		遞延修繕房屋建築支出	3,031,000	
			2,798,707	一、施工費。
			176,319	二、委託技術服務費(總包價法)。
			55,974	三、工程管理費(按施工費約2%提列)。
2,850,561	3,122,000	校園整修工程		
2,552,561	3,122,000	遞延修繕房屋建築支出		
298,000		其他遞延支出		

本 頁 空 白

# 預算參考表

# 臺北市地方教育發展基金－臺北市中山區懷生國民小學

## 預計平衡表

中華民國110年12月31日

單位：新臺幣千元

108年(前年) 12月31日 決算數	科 目	110年12月31日 預計數	109年12月31日 預計數	比較增減(-)
1,853,355	資產合計	1,848,349	1,849,527	-1,178
1,853,355	資產	1,848,349	1,849,527	-1,178
9,373	流動資產	4,367	5,545	-1,178
8,912	現金	3,906	5,084	-1,178
8,912	銀行存款	3,906	5,084	-1,178
342	應收款項	342	342	
342	其他應收款	342	342	
120	預付款項	120	120	
120	預付費用	120	120	
1,393	投資、長期應收款項、貸墊款及準備金	1,393	1,393	
1,393	準備金	1,393	1,393	
1,069	退休及離職準備金	1,069	1,069	
325	其他準備金	325	325	
1,842,588	其他資產	1,842,588	1,842,588	
1,842,588	什項資產	1,842,588	1,842,588	
168	暫付及待結轉帳項	168	168	
1,842,419	代管資產	1,842,419	1,842,419	
1,853,355	負債及基金餘額合計	1,848,349	1,849,527	-1,178
1,847,525	負債	1,847,525	1,847,525	
3,212	流動負債	3,212	3,212	
3,202	應付款項	3,202	3,202	
3,068	應付代收款	3,068	3,068	
134	應付費用	134	134	
10	預收款項	10	10	
10	預收收入	10	10	
1,844,313	其他負債	1,844,313	1,844,313	
1,844,313	什項負債	1,844,313	1,844,313	
644	存入保證金	644	644	
1,069	應付退休及離職金	1,069	1,069	
1,842,419	應付代管資產	1,842,419	1,842,419	
180	暫收及待結轉帳項	180	180	
5,830	基金餘額	824	2,002	-1,178
5,830	基金餘額	824	2,002	-1,178
5,830	基金餘額	824	2,002	-1,178
5,830	累積餘額	824	2,002	-1,178

註：1.信託代理與保證資產(負債)前年度決算數26,550元，上年度預計數26,550元，本年度預計數26,550元。2.或有資產(負債)0元。3.本基金自93年度起，本固定項目分開原則，將屬長期固定帳項，包括固定資產8,376,961元、無形資產108,932元及長期債務0元等，另立帳類管理，未納入本表。

## 臺北市地方教育發展基金一

## 各項費用

中華民國

前年度 決算數	上年度 預算數	計畫別		合計	國民教育計畫
		用途別科目			
87,489,250	88,128,000	合計		89,169,000	66,862,000
76,766,529	77,519,000	用人費用		77,519,000	63,409,000
34,409,847	35,749,860	正式員額薪資		35,281,860	25,980,000
33,427,171	34,825,860	職員薪金		34,381,860	25,980,000
361,915	384,000	工員工資		360,000	
620,761	540,000	警餉		540,000	
570,541	817,072	聘僱及兼職人員薪資		893,232	893,232
418,992	418,992	約僱職員薪金		418,992	418,992
151,549	398,080	兼職人員酬金		474,240	474,240
706,716	884,477	超時工作報酬		883,649	482,882
706,716	884,477	加班費		883,649	482,882
8,082,284	8,339,105	獎金		8,243,605	5,792,872
3,766,708	3,818,000	考績獎金		3,781,000	2,493,000
4,315,576	4,521,105	年終獎金		4,462,605	3,299,872
28,133,850	26,457,504	退休及卹償金		27,040,704	26,237,616
28,110,456	26,445,264	職員退休及離職金		27,029,904	26,237,616
23,394	12,240	工員退休及離職金		10,800	
4,863,291	5,270,982	福利費		5,175,950	4,022,398
3,312,064	3,208,344	分擔員工保險費		3,058,224	2,233,212
39,860	176,720	傷病醫藥費		148,320	146,600
320,062	432,180	員工通勤交通費		432,180	297,360
1,191,305	1,453,738	其他福利費		1,537,226	1,345,226
3,687,346	3,939,000	服務費用		3,928,000	1,675,000
711,293	715,216	水電費		715,186	715,186
687,680	687,680	工作場所電費		687,650	687,650
23,613	27,536	工作場所水費		27,536	27,536
67,948	116,088	郵電費		69,316	
67,948	116,088	電話費		69,316	
29,311	33,790	旅運費		28,520	28,520
29,311	33,790	國內旅費		28,520	28,520
530,003	576,850	修理保養及保固費		456,250	456,250

# 臺北市中山區懷生國民小學

## 彙計表

110年度

單位：新臺幣元

學前教育計畫	一般行政管理計畫	建築及設備計畫			
3,841,000	12,810,000	5,656,000			
3,692,000	10,418,000				
2,533,860	6,768,000				
2,173,860	6,228,000				
360,000					
	540,000				
76,999	323,768				
76,999	323,768				
539,733	1,911,000				
223,000	1,065,000				
316,733	846,000				
226,368	576,720				
215,568	576,720				
10,800					
315,040	838,512				
236,340	588,672				
1,720					
28,980	105,840				
48,000	144,000				
22,000	2,231,000				
	69,316				
	69,316				



臺北市地方教育發展基金一

各項費用

中華民國

前年度 決算數	上年度 預算數	計畫別	合計	國民教育計畫
		用途別科目		
354,608	401,500	一般房屋修護費	320,000	320,000
175,395	175,350	機械及設備修護費	136,250	136,250
1,536,185	1,808,956	一般服務費	1,823,728	205,544
6,205	3,404	佣金、匯費、經理費及手續費	3,404	2,904
1,276,004	1,576,912	外包費	1,591,684	
171,076	144,640	計時與計件人員酬金	144,640	144,640
82,900	84,000	體育活動費	84,000	58,000
740,606	616,100	專業服務費	763,000	269,500
94,800	140,000	講課鐘點、稿費、出席審查及查詢費	134,200	134,200
123,200	4,800	委託檢驗(定)試驗認證費	4,800	4,800
	2,000	試務甄選費	2,000	2,000
522,606	469,300	其他專業服務費	622,000	128,500
72,000	72,000	公共關係費	72,000	
72,000	72,000	公共關係費	72,000	
1,291,163	1,285,000	材料及用品費	1,299,000	1,112,000
248,298	327,200	使用材料費	544,400	525,000
248,298	327,200	設備零件	544,400	525,000
1,042,865	957,800	用品消耗	754,600	587,000
204,247	233,700	辦公(事務)用品	162,000	2,000
44,884	24,100	報章雜誌	37,892	37,892
	5,300	服裝		
12,070	15,000	醫療用品(非醫療院所使用)	15,000	15,000
781,664	679,700	其他用品消耗	539,708	532,108
4,800	5,000	租金、償債、利息及相關手續費	5,000	5,000
4,800	5,000	雜項設備租金	5,000	5,000
4,800	5,000	雜項設備租金	5,000	5,000
5,136,659	4,574,000	購建固定資產、無形資產及非理財目的之長期投資	5,656,000	
2,250,098	1,416,000	購建固定資產	462,000	
671,208	1,340,000	購置機械及設備	311,000	
20,000		購置交通及運輸設備	46,000	
1,558,890	76,000	購置雜項設備	105,000	

# 臺北市中山區懷生國民小學

## 彙計表

110年度

單位：新臺幣元

學前教育計畫	一般行政管理計畫	建築及設備計畫			
8,500	1,609,684				
500					
	1,591,684				
8,000	18,000				
13,500	480,000				
13,500	480,000				
	72,000				
	72,000				
27,000	160,000				
19,400					
19,400					
7,600	160,000				
	160,000				
7,600					
		5,656,000			
		462,000			
		311,000			
		46,000			
		105,000			

臺北市地方教育發展基金一

各項費用

中華民國

前年度 決算數	上年度 預算數	計畫別		合計	國民教育計畫
		用途別科目			
36,000	36,000	購置無形資產		36,000	
36,000	36,000	購置電腦軟體		36,000	
2,850,561	3,122,000	遞延支出		5,158,000	
2,552,561	3,122,000	遞延修繕房屋建築支出		5,158,000	
298,000		其他遞延支出			
48,363	5,000	稅捐及規費(強制費)		6,000	6,000
48,363	5,000	房屋稅		6,000	6,000
5,466		一般房屋稅			
42,897	5,000	宿舍房屋稅		6,000	6,000
374,437	551,000	會費、捐助、補助、分攤、照護、救濟 與交流活動費		493,000	440,000
	1,000	會費		1,000	
	1,000	職業團體會費		1,000	
10,000	10,000	捐助、補助與獎助		10,000	10,000
10,000	10,000	獎助學員生給與		10,000	10,000
364,437	540,000	補貼、獎勵、慰問、照護與救濟		482,000	430,000
364,437	540,000	其他補貼、獎勵、慰問、照護與救濟		482,000	430,000
179,953	250,000	其他		263,000	215,000
179,953	250,000	其他支出		263,000	215,000
179,953	250,000	其他		263,000	215,000

# 臺北市中山區懷生國民小學

## 彙計表

110年度

單位：新臺幣元

學前教育計畫	一般行政管理計畫	建築及設備計畫			
		36,000			
		36,000			
		5,158,000			
		5,158,000			
52,000	1,000				
	1,000				
	1,000				
52,000					
52,000					
48,000					
48,000					
48,000					

# 臺北市地方教育發展基金－臺北市中山區懷生國民小學

## 員工人數彙計表

中華民國110年度

單位：人

計 畫 及 項 目	上年度最高可 進用員額數	本年度 增減(-)數	本年度最高可 進用員額數	說 明
合計	43		43	
國民教育計畫部分	30		30	
職員	29		29	
約僱	1		1	
學前教育計畫部分	4		4	
職員	3		3	
技工	1		1	
一般行政管理計畫部分	9		9	
職員	8		8	
駐衛警	1		1	

註：1.本表約僱、聘用係指奉准有案之約聘僱人員。

2.外包費編列工友外包2人、校警外包1人、消化超額職工4人等，計159萬1,684元。 3.計時與計件人員酬金編列閩客語教學支援人員鐘點費等，計14萬4,640元。

本 頁 空 白

臺北市地方教育發展基金一

用人費用

中華民國

計畫及項目	合計	正式 員額 薪資	聘僱 人員 薪資	超時 工作 報酬	津貼	獎 金		
						年終獎金	考績獎金	其他
合計	77,519,000	35,281,860	418,992	883,649		4,462,605	3,781,000	
國民教育計畫	63,409,000	25,980,000	418,992	482,882		3,299,872	2,493,000	
職員薪金	25,980,000	25,980,000						
約僱職員 薪金	418,992		418,992					
兼職人員 酬金	474,240							
加班費	482,882			482,882				
考績獎金	2,493,000						2,493,000	
年終獎金	3,299,872					3,299,872		
職員退休 及離職金	26,237,616							
分擔員工 保險費	2,233,212							
傷病醫藥 費	146,600							
員工通勤 交通費	297,360							
其他福利 費	1,345,226							
學前教育計畫	3,692,000	2,533,860		76,999		316,733	223,000	
職員薪金	2,173,860	2,173,860						
工員工資	360,000	360,000						
加班費	76,999			76,999				
考績獎金	223,000						223,000	
年終獎金	316,733					316,733		
職員退休 及離職金	215,568							

# 臺北市中山區懷生國民小學

## 彙計表

110年度

單位：新臺幣元

退休及卹償金		資遣費	福 利 費					提繳費	兼任 人員 用人 費用
退休金	卹償金		分擔 保險費	傷病 醫藥費	提撥 福利金	員工通勤 交通費	其他		
27,040,704			3,058,224	148,320		432,180	1,537,226	474,240	
26,237,616			2,233,212	146,600		297,360	1,345,226	474,240	
26,237,616			2,233,212	146,600		297,360	1,345,226	474,240	
226,368			236,340	1,720		28,980	48,000		
215,568									



臺北市地方教育發展基金一

用人費用

中華民國

計畫及項目	合計	正式 員額 薪資	聘僱 人員 薪資	超時 工作 報酬	津貼	獎 金		
						年終獎金	考績獎金	其他
工員退休 及離職金	10,800							
分擔員工 保險費	236,340							
傷病醫藥 費	1,720							
員工通勤 交通費	28,980							
其他福利 費	48,000							
一般行政管 理計畫	10,418,000	6,768,000		323,768		846,000	1,065,000	
職員薪金	6,228,000	6,228,000						
警餉	540,000	540,000						
加班費	323,768			323,768				
考績獎金	1,065,000						1,065,000	
年終獎金	846,000					846,000		
職員退休 及離職金	576,720							
分擔員工 保險費	588,672							
員工通勤 交通費	105,840							
其他福利 費	144,000							

註：1.本表兼任人員用人費用，係學校教職員兼課或請假代課鐘點費。

2.外包費編列工友外包2人、校警外包1人、消化超額職工4人等，計159萬1,684元。

3.計時與計件人員酬金編列閩客語教學支援人員鐘點費等，計14萬4,640元。



臺北市地方教育發展基金一

聘用及約僱

中華民國

區分及職稱	人數	擔任工作	聘用或約僱 起訖期間	薪點	年需經費
合計	1				520,000
約僱人員小計	1				520,000
約僱人員(280)	1	辦理學校行政事務。	110/1/1-110/12/31	280	520,000

# 臺北市中山區懷生國民小學

## 人員明細表

110年度

單位：新臺幣元

小計	月 支			離職 儲金	經費來源 及其科目
	折合 金額	勞保 保險費	健康 保險費		
34,916	34,916				國民教育計畫

# 臺北市地方教育發展基金－臺北市中山區懷生國民小學

## 單位（或計畫）成本分析表

中華民國110年度

單位：新臺幣千元

計 畫 別	單 位	單位成本(元)或 平均利(費)率	數 量	預 算 數	說 明
合計				89,169	
國民教育計畫				66,862	
學前教育計畫				3,841	
一般行政管理計畫				12,810	
建築及設備計畫				5,656	

# 臺北市地方教育發展基金－臺北市中山區懷生國民小學

## 5年來主要業務計畫分析表

中華民國110年度

單位：新臺幣千元

年度及項目	單位	數量	單位成本(元)或 平均利(費)率	金額	說明
(本)年度預算數					
國民教育計畫				66,862	
學前教育計畫				3,841	
(上)年度預算數					
國民教育計畫				66,862	
學前教育計畫				3,901	
(前)年度決算數					
國民教育計畫				66,632	
學前教育計畫				3,531	
(107)年度決算數					
國民教育計畫				63,145	
學前教育計畫				3,522	
(106)年度決算數					
國民教育計畫				61,409	
學前教育計畫				3,378	

臺北市地方教育發展基金－臺北市中山區懷生國民小學

資本資產明細表

中華民國110年度

單位：新臺幣千元

項 目	取得成本 (期初餘額)	以前年度 累計折舊/ 長期投資 評 價	本 年 度 變 動				本年度累計折 舊/長期投資 評價變動數	期末餘額	
			增加		減少				主要增減 原因說明
			金額	類型	金額	類型			
合計	23,419	13,701	498		33		1,698	8,485	
土地改良物	5,389	3,002					162	2,226	
機械及設備	11,674	7,611	311	增置			926	3,448	
交通及運輸 設備	887	550	46	增置			83	300	
雜項設備	5,363	2,538	105	增置			527	2,403	
電腦軟體	105		36	增置	33	無形資 產攤銷		108	