

中華民國 110 年度

4-0501404

臺北市總預算

臺北市政府教育局主管

臺北市地方教育發展基金

臺北市松山區民權國民小學附屬單位預算之分預算

(特別收入基金)

臺北市松山區民權國民小學編

臺北市地方教育發展基金－臺北市松山區民權國民小學

目次

中華民國110年度

一、財務摘要	第 1 頁
二、業務計畫及預算概要	第 3 -13 頁
三、預算主要表	
(一) 基金來源、用途及餘絀預計表	第 15 頁
(二) 現金流量預計表	第 16 頁
四、預算明細表	
(一) 基金來源－服務收入明細表	第 17 頁
(二) 基金來源－財產處分收入明細表	第 18 頁
(三) 基金來源－其他財產收入明細表	第 19 頁
(四) 基金來源－公庫撥款收入明細表	第 20 頁
(五) 基金來源－政府其他撥入收入明細表	第 21 頁
(六) 基金來源－學雜費收入明細表	第 22 頁
(七) 基金來源－雜項收入明細表	第 23 頁
(八) 基金用途－國民教育計畫明細表	第 24 -32 頁
(九) 基金用途－學前教育計畫明細表	第 33 -35 頁
(十) 基金用途－一般行政管理計畫明細表	第 36 -38 頁
(十一) 基金用途－建築及設備計畫明細表	第 39 -41 頁
五、預算參考表	
(一) 預計平衡表	第 43 頁
(二) 各項費用彙計表	第 44 -49 頁
(三) 員工人數彙計表	第 50 頁
(四) 用人費用彙計表	第 52 -55 頁
(五) 單位（或計畫）成本分析表	第 56 頁

臺北市地方教育發展基金－臺北市松山區民權國民小學

目 次

中華民國110年度

(六) 5年來主要業務計畫分析表 第 57 頁

(七) 資本資產明細表 第 58 頁

臺北市地方教育發展基金－臺北市松山區民權國民小學

財務摘要

中華民國110年度

單位：新臺幣千元

項 目	本 年 度	上 年 度	比較增減數	%
經營成績：				
基金來源	258,257	252,058	6,199	2.46
基金用途	260,480	258,238	2,242	0.87
賸餘(短絀)	-2,223	-6,180	3,957	--
餘絀情形：				
基金餘額	5,266	7,489	-2,223	-29.68
現金流量(註)：				
現金及約當現金之淨增(減)	-2,223	-6,180	3,957	--

附註：現金流量係採現金及約當現金基礎，包括現金及自投資日起3個月內到期或清償之債權證券。

本 頁 空 白

業務計畫及預算概要

臺北市地方教育發展基金－臺北市松山區民權國民小學

業務計畫及預算概要

中華民國 110 年度

壹、基金概況

一、設立宗旨及願景：

- (一) 本校遵照憲法第 158 條及 160 條規定，教育文化應發展國民之民族精神、自治精神，國民道德與健全體格、科學及生活智能，以培養八大學習領域及十大基本能力。
- (二) 本校自 91 年度起依教育經費編列與管理法第 13 條規定設置「臺北市地方教育發展基金」，以促進教育健全發展，提昇教育經費運用績效。
- (三)
 1. 結合學校特色課程，達成學校願景及全人教育之終極目標。
 2. 規劃「民權特色課程」，培育身心健康、創意無限、人文情懷的民權兒童；成就樂於學習、多元發展、追求卓越的民權新兒童。
 3. 建構優質學園：建構教材化校園，豐富學生學習環境。
 4. 尊重個別差異：提供其適性發展的機會，改善師生互動關係，提供人文關懷。
 5. 創新教學策略：活絡教學機制，營造人性化的學習情境，配合學生學習需求。
 6. 推展閱讀運動：培養閱讀興趣、提高閱讀能力、拓展生活領域並養成良好的閱讀習慣。
 7. 落實學校特色課程：回歸教育本質，促進全人發展。

二、施政重點：

- (一) 開啟多元智慧：尊重每個學生獨特的個性，以多元智慧的觀點協助他找到生命的亮點，肯定天生我才必有用，能知於學，樂於學。
- (二) 培養生活能力：培養學生帶得走的公民關鍵能力，強化自我管理、閱讀理解、理性批判、問題解決、奉獻服務、溝通表達等核心素養。
- (三) 蘊育人文情懷：在溫馨開放的校園文化中，孕育人文情懷，學會尊重、包容；建構生命的價值、完成人性的開展。
- (四) 建置溫馨民主的校園文化：
 1. 以參與式管理、落實行政、教師會、家長會三者的良性互動。
 2. 以學生第一，教學優先的觀念提昇行政服務效率。
 3. 放下威權心態，開啟校園民主之風氣。
- (五) 推動適性教學：

臺北市地方教育發展基金－臺北市松山區民權國民小學

業務計畫及預算概要

中華民國 110 年度

1. 落實校本課程理念，採多元化、活潑化的教學及評量。
2. 運用校內、外資源，加強多元學習能力。
3. 關懷相對弱勢學生之教學及輔導。
4. 推動行動學習，充實學生運用資訊之知能，並提昇教師運用學習載具教學之能力。

(六) 辦理發展性的訓輔活動：

1. 辦理各項活動、競賽及展演。
2. 推動校內外學習服務。
3. 發展績優社團及校隊，如國樂、管樂、弦樂、羽球隊、桌球隊等。
4. 加強新興領域教育的辦理，並融入各科教學以收成效。

三、組織概況：

本校設置校長 1 人，綜理全校校務，下設教務處、學生事務處、總務處、輔導室、會計室、人事室及幼兒園等單位。

內部分層業務如下：

(一) 教務處：秉承校長之命，辦理全校教務事項。

1. 教學組：掌理課程編排、課業考查、學藝競賽、教學研究、教師進修、差假教師調代課及缺補課之查核等事項。
2. 註冊組：掌理註冊、編班、轉學、學籍保管、各項獎助學金補助及成績考查等有關學籍事項。
3. 設備組：掌理教科書編選、教學用具之管理、保管及出版學校刊物等事項。
4. 資訊組：掌理電腦設備及區域網路之管理、保管等事項。

(二) 學生事務處：秉承校長之命，辦理全校學生事務事項。

1. 訓育組：掌理訓育計畫之擬定及辦理各類訓育等活動。
2. 體育組：掌理學生體育活動、體格鍛鍊等事項。
3. 生教組：掌理學生日常生活常規，辦理交通導護各項事項。
4. 衛生組：掌理健康檢查，個人及環境衛生檢查、保健等事項。

(三) 總務處：秉承校長之命，辦理全校總務事項。

1. 事務組：掌理校舍、校具、財產、物品採購保管、工程發包、監工及驗收。
2. 文書組：掌理文件收發登錄、撰擬繕校、典守學校印信、檔案保

臺北市地方教育發展基金 - 臺北市松山區民權國民小學

業務計畫及預算概要

中華民國 110 年度

管、整理各項會議紀錄及校史等事項。

3.出納組：掌理現金、零用金、票據、契約之保管等收支事項，辦理員工薪津發放及各項扣繳單據證明等。

(四) 輔導室：秉承校長之命，辦理全校學生學習輔導、生活輔導、生涯輔導等事項。

1. 輔導組：掌理學生個案建立、學習輔導、生活輔導、生涯輔導及兩性教育、親職教育等事項。

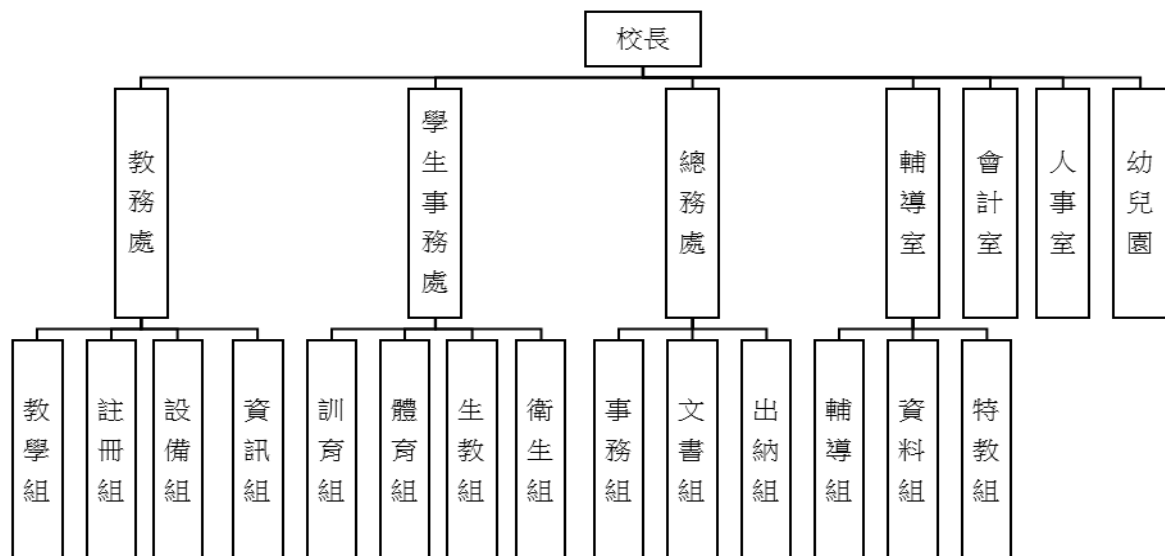
2. 資料組：辦理輔導資料搜集建檔、組訓愛心家長、實施測驗、社區人力整合、出版親職刊物等事項。

3. 特教組：擬訂特殊教育計畫章則、親師輔導諮詢、特教班甄選鑑別、實施各項診斷測驗、特教兒童追蹤輔導等事項。

(五) 會計室：秉承上級主計機關之監督與指導，並受校長之指揮，依法辦理歲計、會計、統計等事項。

(六) 人事室：秉承上級人事機關之監督與指導，並受校長之指揮，依法辦理人事管理查核等事項。

(七) 幼兒園：秉承校長之命，綜理園務、規劃幼兒教學、保育、環境與各項措施。



臺北市地方教育發展基金－臺北市松山區民權國民小學

業務計畫及預算概要

中華民國 110 年度

四、基金歸類及屬性：

本校地方教育發展基金依據教育經費編列與管理法第 13 條規定設置，本基金為預算法第 4 條第 1 項第 2 款第 5 目所定之特別收入基金，以本府教育局為管理機關。

貳、業務計畫

一、基金來源：

單位：新臺幣千元

業務計畫	本年度預算數	實施內容
勞務收入	264	本年度預計辦理暑期游泳訓練班報名費及教師甄選報名費等收入。
財產收入	830	本年度預計辦理財產報廢變賣之殘值收入、教職員工停車收入、校園場地開放收入等。
政府撥入收入	252,433	本年度預計由公庫撥入數及交通部民用航空局補助經費。
教學收入	4,180	本年度預計收取學生之學費、雜費等收入。
其他收入	550	本年度預計收取數位學生證補卡及廠商履約逾期罰款等收入。

二、基金用途：

單位：新臺幣千元

業務計畫	本年度預算數	實施內容
國民教育計畫	214,258	本年度預計辦理教學事項為： 1. 各項教學、學生事務、圖書及輔導等業務。 2. 新購教具、圖書等各科教學設備，充實各科教材及用具。 3. 革新教學方法，提高教學效能。 4. 教師甄選業務、指定活動等項目。
學前教育計畫	19,960	本年度預計辦理教學事項為： 1. 幼兒園各項教學及活動。 2. 新購教學用品，革新教學方法，提高教學效能。

臺北市地方教育發展基金 – 臺北市松山區民權國民小學
業務計畫及預算概要

中華民國 110 年度

		3. 幼兒園各項活動,鍛鍊幼兒強健的體,增進幼兒各項生活智能。
一般行政管理計畫	15,035	本年度預計辦理事項為： 1. 綜理學校總務、人事、會計等業務。 2. 配合校務推動行政處室支援工作，進而增進校務運作。
建築及設備計畫	11,227	本年度預計辦理事項為： 1. 購置各學科教學課程所需教學設備。 2. 辦理實踐樓牆面暨天花板修復工程。 3. 辦理自強樓廁所整修工程。

參、預算概要

一、基金來源及用途之預計：

(一) 本年度基金來源：

服務收入 26 萬 4 千元、財產處分收入 1 萬 2 千元、其他財產收入 81 萬 8 千元、公庫撥款收入 2 億 5,178 萬 5 千元、政府其他撥入收入 64 萬 8 千元、學雜費收入 418 萬元、雜項收入 55 萬元，本年度基金來源 2 億 5,825 萬 7 千元，較上年度預算數 2 億 5,205 萬 8 千元，增加 619 萬 9 千元，約 2.46%，主要係公庫撥款收入增編所致。

(二) 本年度基金用途：

國民教育計畫 2 億 1,425 萬 8 千元，學前教育計畫 1,996 萬元、一般行政管理計畫 1,503 萬 5 千元，建築及設備計畫 1,122 萬 7 千元，本年度基金用途 2 億 6,048 萬元，較上年度預算數 2 億 5,823 萬 8 千元，增加 224 萬 2 千元，約 0.87%，主要係營建及修建工程增編所致。

二、基金餘絀之預計：

本年度基金來源及用途相抵後，差短 222 萬 3 千元，較上年度預算數差短 618 萬元，減少 395 萬 7 千元，將移用以前基金餘額支應。

三、現金流量之預計：

本年度業務活動淨現金流出 222 萬 3 千元。

四、補辦預算事項：詳補辦預算明細表

臺北市地方教育發展基金－臺北市松山區民權國民小學

業務計畫及預算概要

中華民國 110 年度

(一) 固定資產之建設改良擴充 45 萬 9 千元

- 1.108 年度原列遞延修繕房屋建築支出，學童安全通學步道整修工程等，內屬設備部分移列固定資產 20 萬 4 千元。
- 2.108 年度為幼兒園增設 2 歲專班工程確實需要，且具急迫及必要性，由其他準備金項下支應 5 萬 5 千元。
- 3.109 年度為因應武漢肺炎防疫確實需要，且具急迫及必要性，由其他準備金項下支應 20 萬元。

肆、以前年度計畫實施成果概述：

一、前（108）年度計畫實施成果概述：

業務計畫	實施概況	實施成果
勞務收入	本年度預計辦理暑期游泳訓練班報名費及教師甄選報名費等收入。	本年度已收取教師甄選報名費 1 萬 1 千元、暑期游泳訓練班因無開班，故無報名費收入。
財產收入	本年度預計辦理財產報廢變賣之殘值收入、教職員工停車收入、校園場地開放收入等。	本年度已收取財產報廢變賣殘值收入 9 千元、教職員工停車收入 9 千元、校園場地開放收入 73 萬 8 千元等。
政府撥入收入	本年度預計由公庫撥入數及交通部民用航空局補助經費。	本年度已收取公庫撥入數 2 億 5,638 萬 9 千元、交通部民用航空局補助經費 64 萬 8 千元及教育部之補助計畫 156 萬 5 千元。
教學收入	本年度預計收取學生之學費、雜費等收入。	本年度已收取學生之學費、雜費等收入 385 萬元。
其他收入	本年度預計收取數位學生證補卡及廠商履約逾期罰款等收入。	本年度已收取數位學生證補卡及廠商履約逾期罰款等收入 17 萬 5 千元。
國民教育計畫	本年度預計辦理教學事項為： 1. 辦理各項教學、學生事務、圖書及輔導等業務。	1. 建構「多元、活力、前瞻、卓越」之學校願景，追求優質的教育目標；豐富的社團學習活動融合於總

臺北市地方教育發展基金 - 臺北市松山區民權國民小學

業務計畫及預算概要

中華民國 110 年度

	<ol style="list-style-type: none"> 2. 新購教具、圖書等各科教學設備，充實各科教材及用具。 3. 革新教學方法，提高教學效能。 4. 辦理教師甄選、指定活動等項目。 	<p>體課程中，提供更具廣度與深度的學習，並依興趣、性向發展個人專長。</p> <ol style="list-style-type: none"> 2. 校內有多元的社團活動，重視品格教育、深具國際視野，發展出「國際好公民」特色課程。 3. 辦理藝術深耕計畫，以「民權藝起來」課程融入藝文特色課程強化學生學習素養。 4. 辦理分組合作學習計畫，透過教師精進研習，提升教師教學效能。
學前教育計畫	<p>本年度預計辦理教學事項為：</p> <ol style="list-style-type: none"> 1. 辦理幼兒園各項教學及活動。 2. 新購教學用品，革新教學方法，提高教學效能。 3. 辦理幼兒園各項活動，鍛鍊幼兒強健的身體，增進幼兒各項生活智能。 	<ol style="list-style-type: none"> 1. 幼兒園教學為統整性課程，含品德教育、安全教育、生活教育、性平教育、多元文化、環境教育等並結合節慶辦理統整活動及親子活動。 2. 定期召開教學研討會議，研議課程計畫、內容以提升教師專業知能及建立課程特色。 3. 針對教學主題及活動內容，採購適齡適性符合幼兒需求之教玩具，提升教學及活動成效。 4. 每月進行「健康學園」自主管理檢核及各項衛教宣導活動。 5. 推動幼兒每日晨光體能活動強健幼兒體魄。
一般行政管理計畫	<p>本年度預計辦理事項為：</p> <ol style="list-style-type: none"> 1. 綜理學校總務、人事、會計等業務。 2. 配合校務推動行政處室 	<p>綜理學校總務、人事、會計等業務，並配合校務推動行政處室支援工作，進而增進校務運作，達成預</p>

臺北市地方教育發展基金 - 臺北市松山區民權國民小學

業務計畫及預算概要

中華民國 110 年度

	支援工作，進而增進校務運作。	期目標。
建築及設備計畫	本年度預計辦理事項為： 1. 購置各學科教學課程所需教學設備。 2. 辦理電源改善工程、學童安全通學步道整修工程及力行樓廁所整修工程。 3. 辦理幼兒園增設 2 歲專班工程。	1. 購置各學科教學課程所需教學設備。 2. 辦理電源改善工程、學童安全通學步道整修工程及力行樓廁所整修工程。 3. 辦理幼兒園增設 2 歲專班工程。

二、上年度已過期間（109 年 1 月 1 日至 5 月 31 日止）計畫實施成果概述：

業務計畫	實施概況	實施成果
勞務收入	本年度截至 5 月 31 日止預計辦理教師甄選報名費等收入。	本年度截至 5 月 31 日止已收取教師甄選報名費 1 千元等。
財產收入	本年度截至 5 月 31 日止預計辦理財產報廢變賣之殘值收入、教職員工停車收入、校園場地開放收入等。	本年度截至 5 月 31 日止已收取財產報廢變賣殘值收入 3 千元、教職員工停車收入 9 千元、校園場地開放收入 23 萬 8 千元等。
政府撥入收入	本年度截至 5 月 31 日止預計公庫撥入數。	本年度截至 5 月 31 日止已收取公庫撥入數 1 億 1,459 萬 7 千元及教育部之補助計畫 47 萬 1 千元。
教學收入	本年度截至 5 月 31 日止預計預計收取學生之 1 學期學費、雜費等收入。	本年度截至 5 月 31 日止已收取學生 1 學期學費、雜費等收入 39 萬 1 千元。
其他收入	本年度截至 5 月 31 日止預計收取數位學生證補卡及廠商履約逾期罰款等收入。	本年度截至 5 月 31 日止已收取數位學生證補卡及廠商履約逾期罰款等收入 11 萬元。
國民教育計畫	本年度截至 5 月 31 日止預計辦理教學事項為： 1. 辦理各項教學、學生事務、圖書及輔導等業務。 2. 新購教具、圖書等各科	1. 建構「多元、活力、前瞻、卓越」之學校願景，追求優質的教育目標；豐富的社團學習活動融合於總體課程中，提供更具廣度

臺北市地方教育發展基金 - 臺北市松山區民權國民小學

業務計畫及預算概要

中華民國 110 年度

	<p>教學設備，充實各科教材及用具。</p> <p>3. 革新教學方法，提高教學效能。</p> <p>4. 辦理教師甄選、指定活動等項目。</p>	<p>與深度的學習，並依興趣、性向發展個人專長。</p> <p>2. 校內有多元的社團活動，重視品格教育、深具國際視野，發展出「國際好公民」特色課程。</p> <p>3. 辦理藝術深耕計畫，以「民權藝起來」課程融入藝文特色課程強化學生學習素養。</p> <p>4. 辦理分組合作學習計畫，透過教師精進研習，提升教師教學效能。</p>
學前教育計畫	<p>本年度截至 5 月 31 日止預計辦理教學事項為：</p> <p>1. 幼兒園各項教學及活動。</p> <p>2. 新購教學用品，革新教學方法，提高教學效能。</p> <p>3. 辦理幼兒園各項活動，鍛鍊幼兒強健的身體，增進幼兒各項生活智能。</p>	<p>1. 幼兒園教學為統整性課程，含品德教育、安全教育、生活教育、性平教育、多元文化、環境教育等並結合節慶辦理統整活動及親子活動。</p> <p>2. 定期召開教學研討會議，研議課程計畫、內容以提升教師專業知能及建立課程特色。</p> <p>3. 針對教學主題及活動內容，採購適齡適性符合幼兒需求之教玩具，提升教學及活動成效。</p> <p>4. 每月進行「健康學園」自主管理檢核及各項衛教宣導活動。</p> <p>5. 推動幼兒每日晨光體能活動強健幼兒體魄。</p>
一般行政管理計畫	<p>本年度截至 5 月 31 日止預計辦理事項為：</p> <p>1. 綜理學校總務、人事、會計等業務。</p>	<p>持續辦理學校總務、人事、會計等業務，並配合校務推動行政處室支援工作，進而增進校務運作，</p>

臺北市地方教育發展基金 - 臺北市松山區民權國民小學

業務計畫及預算概要

中華民國 110 年度

		2. 配合校務推動行政處室支援工作，進而增進校務運作。	以達成預期目標。
建築及設備計畫	本年度截至 5 月 31 日止預計辦理事項為： 1. 購置各學科教學課程所需教學設備招標作業。 2. 辦理實踐樓無障礙坡道暨其他修建工程、圍牆暨人行道整修工程之建築師及工程招標作業。 3. 辦理莊敬樓老舊廁所改善工程、民權國小西側退縮無遮簷人行道更新工程、實踐樓東側老舊廁所整修工程之建築師及工程招標作業。	1. 購置各學科教學課程所需教學設備招標作業。 2. 辦理實踐樓無障礙坡道暨其他修建工程、圍牆暨人行道整修工程之建築師及工程招標作業。 3. 辦理莊敬樓老舊廁所改善工程、民權國小西側退縮無遮簷人行道更新工程、實踐樓東側老舊廁所整修工程之建築師及工程招標作業。	

臺北市地方教育發展基金－臺北市松山區民權國民小學

補辦預算明細表

中華民國110年度

單位：新臺幣元

項 目	金額	辦理年度	說 明
合計	459,000		
固定資產之建設改良擴充	459,000		
興建土地改良物	204,000	108	
圍牆	204,000		原列遞延修繕房屋建築支出-學童安全通學步道整修工程，內屬財產部分移列固定資產。
購置雜項設備	55,000	108	
一對一分離式冷氣機(壁掛式)(7.4KW)	55,000		為幼兒園增設2歲專班工程，幼兒保健室使用，確實需要辦理新購分離式冷氣機，且具急迫及必要性，所需經費擬由本校其他準備金支應。
購置機械及設備	200,000	109	
熱影像體溫偵測系統	200,000		為因應武漢肺炎防疫，確實需要辦理新購，且具急迫及必要性，所需經費擬由本校其他準備金支應。

備註：各基金依預算法第88條規定補辦預算，應確係不及編入年度預算，且因經營環境發生重大變遷或正常業務(含執行中央補助款項目)之確實需要，並經主管機關核轉本府核准先行辦理者；不具急迫性之事項，仍應儘可能納入預算辦理。

本 頁 空 白

預算主要表

臺北市地方教育發展基金－臺北市松山區民權國民小學

基金來源、用途及餘絀預計表

中華民國110年度

單位：新臺幣千元

前年度決算數	項 目	本年度預算數	上年度預算數	比較增減（－）
263,395	基金來源	258,257	252,058	6,199
11	勞務收入	264	264	
11	服務收入	264	264	
756	財產收入	830	965	-135
9	財產處分收入	12	10	2
747	其他財產收入	818	955	-137
258,602	政府撥入收入	252,433	246,052	6,381
256,389	公庫撥款收入	251,785	245,404	6,381
2,213	政府其他撥入收入	648	648	
3,850	教學收入	4,180	4,180	
3,850	學雜費收入	4,180	4,180	
175	其他收入	550	597	-47
175	雜項收入	550	597	-47
266,622	基金用途	260,480	258,238	2,242
213,655	國民教育計畫	214,258	215,946	-1,688
17,244	學前教育計畫	19,960	20,007	-47
14,170	一般行政管理計畫	15,035	15,355	-320
21,552	建築及設備計畫	11,227	6,930	4,297
-3,227	本期賸餘(短絀)	-2,223	-6,180	3,957
16,896	期初基金餘額	7,489	12,621	-5,132
13,669	期末基金餘額	5,266	6,441	-1,175

註：前年度決算數細數之和與總數或略有出入，係四捨五入關係，以下各表同。

臺北市地方教育發展基金－臺北市松山區民權國民小學

現金流量預計表

中華民國110年度

單位：新臺幣千元

項 目	本 預	年 算	度 數	說 明
業務活動之現金流量				
本期賸餘(短絀)			-2,223	
業務活動之淨現金流入(流出)			-2,223	
其他活動之現金流量				
其他活動之淨現金流入(流出)				
現金及約當現金之淨增(淨減)			-2,223	
期初現金及約當現金			17,600	
期末現金及約當現金			15,377	

註：本表係採現金及約當現金基礎，包括現金及自投資日起3個月內到期或清償之債權證券。

預算明細表

臺北市地方教育發展基金－臺北市松山區民權國民小學

基金來源－服務收入明細表

中華民國110年度

單位：新臺幣元

科 目	單位	本 年 度 預 算 數			說 明
		數量 業務量	利(費)率	金 額	
合計				264,000	
服務收入				264,000	較上年度預算數264,000元，無增減。
	人	360	700	252,000	暑期游泳訓練班報名費(收支對列)。
	人	40	300	12,000	教師甄選收入。

臺北市地方教育發展基金－臺北市松山區民權國民小學

基金來源－財產處分收入明細表

中華民國110年度

單位：新臺幣元

科 目	單位	本 年 度 預 算 數			說 明
		數量 業務量	利(費)率	金 額	
合計				12,000	
財產處分收入	年	1	12,000	12,000	較上年度預算數10,000元，增加2,000元。 財產處分收入。

臺北市地方教育發展基金－臺北市松山區民權國民小學

基金來源－其他財產收入明細表

中華民國110年度

單位：新臺幣元

科 目	單位	本 年 度 預 算 數			說 明
		數量 業務量	利(費)率	金 額	
合計				818,000	
其他財產收入				818,000	較上年度預算數955,000元，減少137,000元。
	輛、年	18x1	1,000	18,000	教職員工停車收入。
	年	1	800,000	800,000	場地開放使用收入(收支對列)。

臺北市地方教育發展基金－臺北市松山區民權國民小學

基金來源－公庫撥款收入明細表

中華民國110年度

單位：新臺幣元

科 目	單位	本 年 度 預 算 數			說 明
		數量 業務量	利(費)率	金 額	
合計				251,785,000	
公庫撥款收入	年	1	251,785,000	251,785,000	較上年度預算數245,404,000元，增加6,381,000元。 市府補助款。

臺北市地方教育發展基金－臺北市松山區民權國民小學

基金來源－政府其他撥入收入明細表

中華民國110年度

單位：新臺幣元

科 目	單位	本 年 度 預 算 數			說 明
		數量 業務量	利(費)率	金 額	
合計				648,000	
政府其他撥入收入	年	1	648,000	648,000	較上年度預算數648,000元，無增減。 交通部民用航空局台北國際航空站補助噪音防制設施電費維護費補助經費(收支對列)。

臺北市地方教育發展基金－臺北市松山區民權國民小學

基金來源－學雜費收入明細表

中華民國110年度

單位：新臺幣元

科 目	單 位	本 年 度 預 算 數			說 明
		數 量 業 務 量	利(費)率	金 額	
合計				4,180,000	
學雜費收入				4,180,000	較上年度預算數4,180,000元，無增減。
	人、學期	202x2	7,000	2,828,000	幼兒園全日班學費收入預估學生202人，2學期，每人7,000元。
	人、學期	202x2	2,955	1,193,820	幼兒園全日班雜費收入預估學生202人，2學期，每人2,955元。
	人、學期	10x2	5,150	103,000	幼兒園半日班學費收入預估學生10人，2學期，每人5,150元。
	人、學期	10x2	2,745	54,900	幼兒園半日班雜費收入預估學生10人，2學期，每人2,745元。
	年	1	280	280	配合預算編列至千元，增列進位數280元。

臺北市地方教育發展基金－臺北市松山區民權國民小學

基金來源－雜項收入明細表

中華民國110年度

單位：新臺幣元

科 目	單位	本 年 度 預 算 數			說 明
		數量 業務量	利(費)率	金 額	
合計 雜項收入	年	1	550,000	550,000 550,000 550,000	較上年度預算數597,000元，減少47,000元。 其他零星收入。

臺北市地方教育發展基金－臺北市松山區民權國民小學

基金用途－國民教育計畫明細表

中華民國110年度

單位：新臺幣元

前年度 決算數	上年度 預算數	科 目	本 年 度 預 算 數	說 明
213,654,997	215,946,000	合計	214,258,000	
198,813,661	201,358,000	用人費用	200,607,000	
85,417,909	82,830,480	正式員額薪資	84,642,480	較上年度預算數82,830,480元，增加1,812,000元。
85,417,909	82,830,480	職員薪金	84,642,480	
			76,962,480	教職員95人薪金(詳用人費用彙計表)(含教育部補助導師費588,000元)。
			7,680,000	教職員10人薪金(詳用人費用彙計表)(含教育部補助導師費60,000元)。
1,014,340	1,196,800	聘僱及兼職人員薪資	1,196,800	較上年度預算數1,196,800元，無增減。
1,014,340	1,196,800	兼職人員酬金	1,196,800	
			25,600	補助調整授課鐘點費之外聘教師勞、健保及勞退費用(教育部補助款)。
			256,000	補助調整授課特教教師鐘點費，10人*2節*40週*320元(教育部補助款)。
			915,200	教師代課鐘點費，本校編制教師總人數115人，按9分之1計，編列13人，每人20節11月，總節數13人*20節*11月=2,860節，每節320元。
558,424	663,482	超時工作報酬	716,281	較上年度預算數663,482元，增加52,799元。
558,424	663,482	加班費	716,281	
			611,841	不休假出勤加班費。
			4,440	國小家長教育成長暨志工培訓加班費。
			100,000	場地開放工作人員加班費(收支對列)。
17,661,269	18,716,646	獎金	17,404,098	較上年度預算數18,716,646元，減少1,312,548元。
7,385,130	6,986,540	考績獎金	7,053,540	
			6,413,540	依考績法規定核發之獎金。
			640,000	依考績法規定核發之獎金。
10,276,139	11,730,106	年終獎金	10,350,558	
			9,390,558	依規定於年節加發之獎金。
			960,000	依規定於年節加發之獎金。
83,795,827	87,167,520	退休及卹償金	86,843,664	較上年度預算數87,167,520元，減少323,856元。
83,122,665	87,167,520	職員退休及離職金	86,843,664	

臺北市地方教育發展基金－臺北市松山區民權國民小學

基金用途－國民教育計畫明細表

中華民國110年度

單位：新臺幣元

前年度 決算數	上年度 預算數	科 目	本 年 度 預 算 數	說 明
			711,360	提撥退撫基金。
			6,752,304	提撥退撫基金。
			79,380,000	退休人員月退休金，189人*12月*35,000元。
673,162		工員退休及離職金		
10,365,892	10,783,072	福利費	9,803,677	較上年度預算數10,783,072元，減少979,395元。
8,092,896	7,517,724	分擔員工保險費	7,220,304	
			6,552,624	分擔公保、勞保、健保費。
			667,680	分擔公保、勞保、健保費。
102,500	253,000	傷病醫藥費	266,200	
			176,000	教職員健康檢查費，11人* 16,000元。
			77,000	教職員健康檢查費，22人* 3,500元。
			13,200	職業安全衛生健康檢查經費，11人*1,200元(新增)。
734,160	913,500	員工通勤交通費	787,500	
			157,500	教師上下班交通費，25人*10月*1段630元。
			504,000	教師上下班交通費，40人*10月*2段1,260元。
			126,000	教師上下班交通費，10人*10月*2段1,260元。
1,436,336	2,098,848	其他福利費	1,529,673	
			54,000	退休人員三節慰問金，9人* 6,000元。
			365,000	喪葬補助，2人*5月*36,500元。
			125,420	結婚補助，2人*2月*31,355元。
			649,253	教職員工子女教育補助費。
			336,000	休假旅遊補助費。
10,078,091	9,931,000	服務費用	9,418,000	
2,952,114	3,063,952	水電費	2,951,268	較上年度預算數3,063,952元，減少112,684元。
2,347,715	2,435,420	工作場所電費	2,347,651	
			1,915,059	班級電費。
			27,392	暑期泳訓班電費(收支對列)。
			400,000	航空噪音防制設施電費維護費補助(收支對列)。
			5,200	辦理邁向卓越英語夏令營電費。

臺北市地方教育發展基金－臺北市松山區民權國民小學

基金用途－國民教育計畫明細表

中華民國110年度

單位：新臺幣元

前年度 決算數	上年度 預算數	科 目	本 年 度 預 算 數	說 明
604,399	628,532	工作場所水費	603,617	
			7,000	暑期泳訓班水費(收支對列)。
			596,617	班級水費。
530		郵電費		
530		郵費		
70,727	61,690	旅運費	66,340	較上年度預算數61,690元，增加4,650元。
70,727	61,690	國內旅費	66,340	
			10,540	教職員工因公出差旅費。
			55,800	校外教學隨隊人員出差旅費，12人*3天*1,550元。
75,777	66,050	印刷裝訂與廣告費	57,050	較上年度預算數66,050元，減少9,000元。
75,777	66,050	印刷及裝訂費	57,050	
			47,050	英語學習情境中心印製講義、學習護照、教學用代幣。
			10,000	辦理邁向卓越英語夏令營印製手冊等相關資料。
2,807,429	2,457,600	修理保養及保固費	2,179,298	較上年度預算數2,457,600元，減少278,302元。
2,060,765	912,000	一般房屋修護費	996,000	
			996,000	學校校舍及其他建築物之修繕費。
432,644	597,600	機械及設備修護費	635,298	
			260,000	場地開放設備維護費(收支對列)。
			38,800	電腦設備維護費(電腦專案計畫)。
			36,498	太陽光電發電設備維護(新增)。
			300,000	各項教學設備及其他公用工具之保養修理。
314,020	948,000	雜項設備修護費	548,000	
			248,000	航空噪音防制設施維護費補助(收支對列)。
			300,000	各項教學設備及其他公用工具之保養修理。
6,540	10,080	保險費	10,080	較上年度預算數10,080元，無增減。
6,540	10,080	其他保險費	10,080	
			10,080	暑期泳訓班保險費，360人*1次*28元(收支對列)。
1,494,428	1,378,228	一般服務費	1,213,164	較上年度預算數1,378,228元，減少165,064

臺北市地方教育發展基金－臺北市松山區民權國民小學

基金用途－國民教育計畫明細表

中華民國110年度

單位：新臺幣元

前年度 決算數	上年度 預算數	科 目	本 年 度 預 算 數	說 明
18,380	16,308	佣金、匯費、經理費及手續費	13,236	元。
			13,236	委託超商代收學雜費手續費，1,103人*2學期*6元。
777,440	777,440	外包費	645,248	
			421,040	游泳池救生員外包費，1人*10月* 42,104元。
			84,208	暑期泳訓班救生員外包費，1人*2月*42,104元。
			140,000	場地開放清潔維護費(收支對列)。
522,608	368,480	計時與計件人員酬金	344,680	
			12,008	暑期泳訓班工讀生薪津，1人*4時*19天*158元(收支對列)。
			294,400	閩客語教學支援人員鐘點費，23人*1節*40週*320元。
			38,272	閩客語教學支援人員鐘點費之外聘人員勞、健保及勞退費用。
176,000	216,000	體育活動費	210,000	
			190,000	文康活動費，本校編列教師95人，每人編列2,000元。
			20,000	文康活動費，本校編列教師10人，每人編列2,000元。
2,670,546	2,893,400	專業服務費	2,940,800	較上年度預算數2,893,400元，增加47,400元。
220,560	376,900	講課鐘點、稿費、出席審查及查詢費	418,900	
			4,000	家長教育成長研習講座鐘點費，2節*2,000元(含新生家長親職教育、導護志工)。
			22,500	體育班校外教練鐘點費，50節*450元。
			36,000	體育班課業輔導鐘點費，80節*450元。
			70,400	體育班校內教師補救教學，220節*320元。
			14,400	潛能開發班資源教材編輯費，2班*12月*600元。
			21,600	多元學習班資源教材編輯費，3班*12月*600元。

臺北市地方教育發展基金－臺北市松山區民權國民小學

基金用途－國民教育計畫明細表

中華民國110年度

單位：新臺幣元

前年度 決算數	上年度 預算數	科 目	本 年 度 預 算 數	說 明
			16,000	多元學習班外聘講授鐘點費，8節*2000元(特教班業務費)。
			4,800	潛能開發班講授鐘點費，15節*320元(特教班業務費)。
			160,000	暑期泳訓班教練指導鐘點費，32班*10節*500元(收支對列)。
			7,200	辦理邁向卓越英語夏令營教師鐘點費，2人*4節*2次*450元。
			20,000	性別平等教育講座鐘點費，10節*2,000元。
			30,000	教育專業成長外聘講授鐘點費，15節*2,000元。
			12,000	綠屋頂平臺種植計畫外聘講師鐘點費，6節*2,000元。
72,610	19,200	委託檢驗(定)試驗認證費	19,200	
	6,000	試務甄選費	19,200	飲水機水質檢驗費，16臺*1,200元。
			6,000	
			6,000	教師甄選各項事務費及雜支等。
9,992		電腦軟體服務費		
2,367,384	2,491,300	其他專業服務費	2,496,700	
			300,000	場地開放保全費(收支對列)。
			13,500	學童午餐指導費(一～二年級導師)，15班*1人*9月*100元。
			43,200	學童午餐指導費(三～四年級導師)，16班*1人*9月*300元。
			108,000	學童午餐指導費(五～六年級18班)及工作人員午餐指導費12人，共30人*9月*400元。
			20,000	學生輔導指導費。
			2,000,000	英語學習情境中心外師費用(含月薪、租屋、勞保、健保、考績、來回機票等)。
			12,000	學生牙齒保健牙醫師檢查費。
3,407,340	3,527,000	材料及用品費	2,968,000	
1,352,115	1,166,500	使用材料費	767,650	較上年度預算數1,166,500元，減少398,850元。
				。
1,352,115	1,166,500	設備零件	767,650	
			99,800	英語學習情境中心教具、玩具、教學設備。
				。

臺北市地方教育發展基金－臺北市松山區民權國民小學

基金用途－國民教育計畫明細表

中華民國110年度

單位：新臺幣元

前年度 決算數	上年度 預算數	科 目	本 年 度 預 算 數	說 明
			42,000	綠屋頂平臺種植計畫用不鏽鋼蓋、南方松、防水布、堆肥箱材料等。
			53,200	十色古式積木，70組*760元(班級設備費移列)(新增)。
			45,000	昆蟲樹脂標本，10個*4,500元(班級設備費移列)(新增)。
			1,300	天然古生物化石標本盒，1個*1,300元(班級設備費移列)(新增)。
			8,200	石頭岩石礦石標本盒，1個*8,200元(班級設備費移列)(新增)。
			6,800	身障人員使用輪椅，1張*6,800元(班級設備費移列)(新增)。
			9,900	除濕機(10公升/日)，1臺*9,900元(班級設備費移列)(新增)。
			20,000	懸臂式天平，10個*2,000元(班級設備費移列)(新增)。
			12,250	木製七巧板，35組*350元(班級設備費移列)(新增)。
			17,800	兒童版桌遊，20組*890元(班級設備費移列)(新增)。
			28,000	體育班桌球訓練器材1批。
			43,200	體育班羽球訓練器材1批。
			27,640	潛能開發班教學、實驗器材、教學參考資料等(特教班教學材料費)，2班*13,820元。
			41,460	多元學習班教學、實驗器材、教學參考資料等(特教班教學材料費)，3班*13,820元。
			57,600	昆蟲、動物、植物組織切片標本便攜顯微鏡玻片，12組*4,800元(班級設備費移列)(新增)。
			45,600	小田園教育體驗實習計畫用自動澆水系統，8組*5,700元。
			207,900	電腦設備維護及管理費，33班*6,300元。
2,055,225	2,360,500	用品消耗	2,200,350	較上年度預算數2,360,500元，減少160,150元。
18,725	58,200	辦公(事務)用品	67,200	
			34,000	辦理邁向卓越英語夏令營相關教學用品。

臺北市地方教育發展基金－臺北市松山區民權國民小學

基金用途－國民教育計畫明細表

中華民國110年度

單位：新臺幣元

前年度 決算數	上年度 預算數	科 目	本 年 度 預 算 數	說 明
			5,600	多元學習班文具紙張(特教班業務費)。
			9,600	潛能開發班文具用品(特教班業務費)。
			18,000	英語學習情境中心文具用品。
10,800	68,728	報章雜誌	97,730	
			97,730	圖書1批(班級設備費移列)。
30,619	41,000	醫療用品(非醫療院所使用)	42,000	
			42,000	健康中心藥品。
1,995,081	2,192,572	其他用品消耗	1,993,420	
			50,000	兒童節慶活動費。
			649,540	普通班教學材料費，47班*13,820元。
			91,800	供給本教科書，54班*1,700元。
			85,800	敬師活動費，143人*600元。
			378,000	班級業務費，55班*7,200元=396,000元(含垃圾袋費用、消毒藥水、衛生清潔用品費、衛生紙及教室佈置費等)，除依實際需求移列獎勵費用18,000元外，其餘如列數。
			17,400	英語學習情境中心清潔費等雜支。
			8,800	英語學習情境中心多元課程教材等。
			6,000	英語學習情境中心會議逾時誤餐費用，60人次*100元。
			79,100	運動會經費按每班300元，另加基數62,000元。300元x(普通班47班+體育班2班+幼兒園8班)+62,000元=78,800元。
			1,560	國小家長教育成長暨志工培訓場地布置、照相、茶水等。
			271,800	小學學生活動費，1,359人*2學期*100元。
			10,000	綠屋頂平臺種植計畫用培養土，20包*500元。
			1,400	綠屋頂平臺種植計畫用肥料，2包*700元。
			3,600	綠屋頂平臺種植計畫用菜苗、種子等園藝物品。
			6,000	綠屋頂平臺種植計畫用護木漆，3桶*2,000元。
			187,200	溫水游泳池水電消毒劑及其他各項雜支等，26班*7,200元(游泳池水電清潔維護

臺北市地方教育發展基金－臺北市松山區民權國民小學

基金用途－國民教育計畫明細表

中華民國110年度

單位：新臺幣元

前年度 決算數	上年度 預算數	科 目	本 年 度 預 算 數	說 明
				費)。
			4,800	體育班文具紙張印刷費照相等雜支。
			6,100	體育班運動傷害用護具等1批。
			6,000	教師甄選工作人員逾時誤餐費用，60人次*100元。
			23,600	辦理邁向卓越英語夏令營教學材料等。
			40,000	辦理邁向卓越英語夏令營逾時誤餐費用，400人次*100元。
			17,500	小田園教育體驗實習計畫用培養土，35包*500元。
			2,800	小田園教育體驗實習計畫用肥料，4包*700元。
			5,100	小田園教育體驗實習計畫用菜苗、種子等園藝資材。
			4,000	小田園教育體驗實習計畫用護木漆等資材，2桶*2000元。
			5,520	暑期泳訓班消毒劑等，24班*230元(收支對列)。
			3,000	暑期泳訓班教學環境布置等(收支對列)。
			5,000	暑期泳訓班雜支等(收支對列)。
			12,000	暑期泳訓班場地維護費等(收支對列)。
			10,000	暑期泳訓班教學器材等1批(收支對列)。
1,192,420	832,000	會費、捐助、補助、分攤、照護、救濟與交流活動費	965,000	
	10,000	捐助、補助與獎助	10,000	較上年度預算數10,000元，無增減。
	10,000	獎助學員生給與	10,000	
			10,000	教育關懷獎每校推薦1名學生獎助金。
740,130	682,000	補貼、獎勵、慰問、照護與救濟	815,000	較上年度預算數682,000元，增加133,000元。
		獎勵費用	18,000	
			18,000	依「臺北市公立高級中等以下學校獎勵教師獎金發給要點」發放之獎勵，5人*3,600元(班級業務費)(新增)。
740,130	682,000	其他補貼、獎勵、慰問、照護與救濟	797,000	
			160	配合預算編列至千元，增列進位數160元。

臺北市地方教育發展基金－臺北市松山區民權國民小學

基金用途－國民教育計畫明細表

中華民國110年度

單位：新臺幣元

前年度 決算數	上年度 預算數	科 目	本 年 度 預 算 數	說 明
			300,000	清寒學生餐費補助，30人*200日*50元。
			81,000	本市市民第3胎就讀國小教育補助費，81人*1,000元。
			68,000	弱勢學生教科書補助費用，40人*1,700元。
			347,840	補助學校午餐使用有機蔬菜或有機米計畫，1,087人*40週*1次*8元。
452,290	140,000	競賽及交流活動費	140,000	較上年度預算數140,000元，無增減。
452,290	140,000	技能競賽	140,000	
			140,000	體育班比賽參賽費（含交通、誤餐及報名費）。
163,485	298,000	其他	300,000	
163,485	298,000	其他支出	300,000	較上年度預算數298,000元，增加2,000元。
163,485	298,000	其他	300,000	
			11,200	國小游泳檢測未通過學生暑期游泳訓練班報名費，2班*5,600元。
			151,000	執行學生路隊安全導護及義工保險費。
			137,800	班級自治費，1,378人*2學期*50元。

臺北市地方教育發展基金－臺北市松山區民權國民小學

基金用途－學前教育計畫明細表

中華民國110年度

單位：新臺幣元

前年度 決算數	上年度 預算數	科 目	本 年 度 預 算 數	說 明
17,244,047	20,007,000	合計	19,960,000	
16,478,399	19,554,000	用人費用	19,554,000	
12,046,680	13,867,320	正式員額薪資	13,867,320	較上年度預算數13,867,320元，無增減。
11,213,544	12,751,320	職員薪金	12,751,320	
			43,200	2歲專班教保員教保費，4人*12月*900元。
			12,708,120	教職員13人及教保員5人及護理師1人薪金(詳用人費用彙計表)。
833,136	1,116,000	工員工資	1,116,000	
			1,116,000	廚工3人工資(詳用人費用彙計表)。
89,676	116,061	超時工作報酬	116,061	較上年度預算數116,061元，無增減。
89,676	116,061	加班費	116,061	
			116,061	不休假出勤加班費。
2,140,341	2,715,235	獎金	2,715,235	較上年度預算數2,715,235元，無增減。
900,690	1,152,010	考績獎金	1,152,010	
			1,152,010	依考績法規定核發之獎金。
1,239,651	1,563,225	年終獎金	1,563,225	
			1,563,225	依規定於年節加發之獎金。
923,104	1,319,736	退休及卹償金	1,319,736	較上年度預算數1,319,736元，無增減。
761,182	1,285,176	職員退休及離職金	1,285,176	
			1,285,176	提撥退撫基金。
161,922	34,560	工員退休及離職金	34,560	
			34,560	提撥勞工退休準備金。
1,278,598	1,535,648	福利費	1,535,648	較上年度預算數1,535,648元，無增減。
1,109,836	1,275,228	分擔員工保險費	1,275,228	
			1,275,228	分擔公保、勞保、健保費。
1,660	10,320	傷病醫藥費	10,320	
			2,580	幼兒園廚工健康檢查費，3人*860元。
			7,740	幼兒園教保人員健康檢查費，9人*860元。
135,102	170,100	員工通勤交通費	170,100	
			94,500	教師上下班交通費，15人*10月*1段630元。
			75,600	教師上下班交通費，6人*10月*2段1,260元。
				。
32,000	80,000	其他福利費	80,000	
			80,000	休假旅遊補助費。

臺北市地方教育發展基金－臺北市松山區民權國民小學

基金用途－學前教育計畫明細表

中華民國110年度

單位：新臺幣元

前年度 決算數	上年度 預算數	科 目	本 年 度 預 算 數	說 明
123,646	132,000	服務費用	132,000	
3,300		印刷裝訂與廣告費		
3,300		印刷及裝訂費		
31,846	46,500	一般服務費	46,500	較上年度預算數46,500元，無增減。
1,856	2,500	佣金、匯費、經理費及手續費	2,500	
			2,040	委託超商代收學雜費手續費，170人*2學期*6元。
			460	配合預算編列至千元，增列進位數460元。
29,990	44,000	體育活動費	44,000	
			26,000	文康活動費，本校編列教職員13人，每人編列2,000元。
			18,000	文康活動費，本校編列契約進用教保員5人，廚工3人，護理師1人，合計9人，每人編列2,000元(上述人員係幼托整合前得編列文康活動費之人員)。
88,500	85,500	專業服務費	85,500	較上年度預算數85,500元，無增減。
15,500		講課鐘點、稿費、出席審查及查詢費		
73,000	85,500	其他專業服務費	85,500	
			72,000	幼兒園學童午餐指導費，8班*2人*9月*500元。
			13,500	幼兒園學童午餐指導費，3人*9月*500元(園主任、護理師及教保員)。
490,643	86,000	材料及用品費	39,000	
432,670	56,000	使用材料費	39,000	較上年度預算數56,000元，減少17,000元。
432,670	56,000	設備零件	39,000	
			19,000	認知領域教具教材1批(由幼兒園設備費移列)。
			20,000	語文領域教具教材(由幼兒園設備移列)。
57,973	30,000	用品消耗		較上年度預算數30,000元，減少30,000元。
24,663	30,000	報章雜誌		
33,310		其他用品消耗		
78,459	139,000	會費、捐助、補助、分攤、照護、救濟與交流活動費	139,000	

臺北市地方教育發展基金－臺北市松山區民權國民小學

基金用途－學前教育計畫明細表

中華民國110年度

單位：新臺幣元

前年度 決算數	上年度 預算數	科 目	本 年 度 預 算 數	說 明
78,459	139,000	補貼、獎勵、慰問、照護與救濟	139,000	較上年度預算數139,000元，無增減。
78,459	139,000	其他補貼、獎勵、慰問、照護與救濟	139,000	574 配合預算編列至千元，增列進位數574元。 36,180 危機家庭幼生餐點月費補助，2人*9月*2,010元。 69,798 低收入戶家庭幼生月費補助，3人*2學期*11,633元。 32,448 補助學校午餐使用有機蔬菜或有機米計畫，169人*40週*1次*4.8元。
72,900	96,000	其他	96,000	
72,900	96,000	其他支出	96,000	較上年度預算數96,000元，無增減。
72,900	96,000	其他	96,000	96,000 幼兒導護費。

臺北市地方教育發展基金－臺北市松山區民權國民小學

基金用途－一般行政管理計畫明細表

中華民國110年度

單位：新臺幣元

前年度 決算數	上年度 預算數	科 目	本 年 度 預 算 數	說 明
14,170,473	15,355,000	合計	15,035,000	
12,102,753	13,194,000	用人費用	12,868,000	
7,936,788	8,504,700	正式員額薪資	8,438,820	較上年度預算數8,504,700元，減少65,880元。
6,194,088	6,908,700	職員薪金	6,866,820	6,866,820 教職員12人薪金(詳用人費用彙計表)。
1,207,740	1,104,000	工員工資	1,080,000	1,080,000 工員3人工資(詳用人費用彙計表)。
534,960	492,000	警餉	492,000	492,000 校警1人薪金(詳用人費用彙計表)。
412,123		聘僱及兼職人員薪資		
409,123		約僱職員薪金		
3,000		兼職人員酬金		
275,286	416,313	超時工作報酬	378,182	較上年度預算數416,313元，減少38,131元。
275,286	416,313	加班費	378,182	307,135 不休假出勤加班費。
			71,047	教職員工加班費(統籌業務費)。
1,617,455	2,345,275	獎金	2,181,038	較上年度預算數2,345,275元，減少164,237元。
679,580	1,293,215	考績獎金	1,165,235	1,165,235 依考績法規定核發之獎金。
937,875	1,052,060	年終獎金	1,015,803	1,015,803 依規定於年節加發之獎金。
664,720	743,712	退休及卹償金	692,952	較上年度預算數743,712元，減少50,760元。
534,778	655,392	職員退休及離職金	606,552	606,552 提撥退撫基金。
129,942	88,320	工員退休及離職金	86,400	86,400 提撥勞工退休準備金。
1,196,381	1,184,000	福利費	1,177,008	較上年度預算數1,184,000元，減少6,992元。
810,161	778,560	分擔員工保險費	755,568	755,568 分擔公保、勞保、健保費。
165,720	181,440	員工通勤交通費	181,440	
			15,120	職員技工工友上下班交通費，2人*12月*1段630元。

臺北市地方教育發展基金－臺北市松山區民權國民小學

基金用途－一般行政管理計畫明細表

中華民國110年度

單位：新臺幣元

前年度 決算數	上年度 預算數	科 目	本 年 度 預 算 數	說 明
			166,320	職員技工工友上下班交通費，11人*12月*2段1,260元。
220,500	224,000	其他福利費	240,000	
			240,000	休假旅遊補助費。
1,685,104	1,732,000	服務費用	1,739,000	
89,640	81,330	郵電費	81,613	較上年度預算數81,330元，增加283元。
15,198		郵費		
74,442	81,330	電話費	81,613	
			81,613	行政業務電話費用(統籌業務費)。
9,910		旅運費	10,000	較上年度預算數0元，增加10,000元。
9,910		國內旅費	10,000	
			10,000	因公外出所需短程車資(統籌業務費)。
846,952	902,912	一般服務費	919,684	較上年度預算數902,912元，增加16,772元。
822,952	872,912	外包費	887,684	
			320,000	消化超額職工(技工、工友)業務外包費，8人*40,000元。
			567,684	校警勞務外包費，1人*12月*47,307元。
24,000	30,000	體育活動費	32,000	
			32,000	文康活動費，本校編列職員12人，工員3人，校警1人，合計16人，每人編列2,000元。
640,202	649,358	專業服務費	629,303	較上年度預算數649,358元，減少20,055元。
11,000		委託檢驗(定)試驗認證費		
629,202	649,358	其他專業服務費	629,303	
			629,303	校園安全機械定點、機動巡邏等保全費用。
98,400	98,400	公共關係費	98,400	較上年度預算數98,400元，無增減。
98,400	98,400	公共關係費	98,400	
			98,400	校長特別費，12月*8,200元。
380,616	426,000	材料及用品費	425,000	
380,616	426,000	用品消耗	425,000	較上年度預算數426,000元，減少1,000元。
371,076	423,000	辦公(事務)用品	419,700	
			419,700	本校奉核定普通班47班、體育班2班、附設幼兒園8班，統籌業務費計算如下: 1290元*15班*12月=232,200元，810元*15班*12月

臺北市地方教育發展基金－臺北市松山區民權國民小學

基金用途－一般行政管理計畫明細表

中華民國110年度

單位：新臺幣元

前年度 決算數	上年度 預算數	科 目	本 年 度 預 算 數	說 明
5,400	3,000	服裝	5,300	=145,800元，640元*27班*12月=207,360元，以上合計585,360元，除依實際需求移列加班費71,047元、電話費81,613元、國內旅費10,000元及護理師公會會費3,000元外，其餘如列數。
			1,100	校警皮鞋，1人*1雙*1,100元。
			1,500	校警夏服，1人*1套*1,500元(成立第49年)。
			2,200	校警冬服，1人*1套*2,200元(新增)。
			400	校警服裝配備，1人*1年*400元。
			100	校警襪子1雙(新增)。
4,140		其他用品消耗		
2,000	3,000	會費、捐助、補助、分攤、照護、救濟與交流活動費	3,000	
2,000	3,000	會費	3,000	較上年度預算數3,000元，無增減。
2,000	3,000	職業團體會費	3,000	
			3,000	護理師公會會費，3人*1,000元(統籌業務費)。

臺北市地方教育發展基金－臺北市松山區民權國民小學

基金用途－建築及設備計畫明細表

中華民國110年度

單位：新臺幣元

前年度 決算數	上年度 預算數	科 目	本 年 度 預 算 數	說 明
21,552,445	6,930,000	合計	11,227,000	
21,552,445	6,930,000	購建固定資產、無形資產及非理財 目的之長期投資	11,227,000	
1,574,828	1,831,000	購建固定資產	2,058,000	
1,574,828	1,831,000	一般建築及設備計畫	2,058,000	
203,424		校園整修工程		
203,424		興建土地改良物		
		班級設備	139,051	
		購置機械及設備	109,051	
			17,000	新購高壓消毒鍋1臺。
			45,000	新購騎縫機1臺。
			47,051	新購數位單眼相機1臺。
		購置雜項設備	30,000	
			30,000	新購雙門電冰箱(485L)1臺。
		特殊班設備	79,800	
		購置機械及設備	29,800	
			29,800	新購3D迷你印表機1臺。
		購置雜項設備	50,000	
			32,000	新購組合式玻璃資料展示櫃1 臺。
			18,000	新購實驗桌1張。
	188,000	資訊設備	897,149	
	188,000	購置機械及設備	897,149	
			385,000	新購筆記型電腦，14部*27,500 元(電腦專案計畫)。
			194,000	汰換網路及資訊周邊設備(電 腦專案計畫)。
			318,149	汰換桌上型電腦(含顯示器)，13部* 24,473元(電腦專案計 畫)。
		幼兒園設備	142,000	
		購置機械及設備	110,000	
			29,000	新購類單眼相機1臺。
			81,000	新購短焦投影機3臺*27,000元 。
		購置交通及運輸設備	32,000	

臺北市地方教育發展基金－臺北市松山區民權國民小學

基金用途－建築及設備計畫明細表

中華民國110年度

單位：新臺幣元

前年度 決算數	上年度 預算數	科 目	本 年 度 預 算 數	說 明
			32,000	新購手提式無線擴音機1臺。
		音樂性社團大型公用樂器 改善計畫	600,000	
		購置雜項設備	600,000	
			600,000	新購定音鼓1組(音樂性社團大 型公用樂器改善計畫)。
		充實資優班數位學習資源 設備	200,000	
		購置機械及設備	200,000	
			200,000	新購桌上型電腦，8部*25,000 元(充實資優班數位學習資源 計畫)(電腦專案計畫)。
1,371,404	1,643,000	校園設備		
1,120,327	1,629,000	購置機械及設備		
	14,000	購置交通及運輸設備		
251,077		購置雜項設備		
26,000	36,000	購置無形資產	36,000	
26,000	36,000	一般建築及設備計畫	36,000	
		資訊設備	36,000	
		購置電腦軟體	36,000	
			36,000	電腦教學軟體費(電腦專案計 畫)。
26,000	36,000	校園軟體設備		
26,000	36,000	購置電腦軟體		
19,951,617	5,063,000	遞延支出	9,133,000	
19,951,617	5,063,000	一般建築及設備計畫	9,133,000	
		實踐樓牆面暨天花板修復 工程	4,996,000	
		遞延修繕房屋建築支出	4,996,000	
			4,614,000	一、施工費。
			290,682	二、委託技術服務費(總包價 法)。
			91,318	三、工程管理費(按施工費約 2%提列)。
		自強樓廁所整修工程	4,137,000	
		遞延修繕房屋建築支出	4,137,000	
			3,785,260	一、施工費。

臺北市地方教育發展基金－臺北市松山區民權國民小學

基金用途－建築及設備計畫明細表

中華民國110年度

單位：新臺幣元

前年度 決算數	上年度 預算數	科 目	本 年 度 預 算 數	說 明
			276,324	二、委託技術服務費(總包價 法)
			75,416	三、工程管理費(按施工費約 2%提列)。
19,951,617	5,063,000	校園整修工程		
19,951,617	5,063,000	遞延修繕房屋建築支出		

本 頁 空 白

預 算 參 考 表

臺北市地方教育發展基金－臺北市松山區民權國民小學

預計平衡表

中華民國110年12月31日

單位：新臺幣千元

108年(前年) 12月31日 決算數	科 目	110年12月31日 預計數	109年12月31日 預計數	比較增減(-)
6,521,605	資產合計	6,513,202	6,515,425	-2,223
6,521,605	資產	6,513,202	6,515,425	-2,223
24,873	流動資產	16,470	18,693	-2,223
23,780	現金	15,377	17,600	-2,223
23,780	銀行存款	15,377	17,600	-2,223
968	應收款項	968	968	
968	其他應收款	968	968	
126	預付款項	126	126	
126	預付費用	126	126	
8,096	投資、長期應收款項、貸墊款及準備金	8,096	8,096	
8,096	準備金	8,096	8,096	
3,330	退休及離職準備金	3,330	3,330	
4,766	其他準備金	4,766	4,766	
6,488,635	其他資產	6,488,635	6,488,635	
6,488,635	什項資產	6,488,635	6,488,635	
34	暫付及待結轉帳項	34	34	
6,488,602	代管資產	6,488,602	6,488,602	
6,521,605	負債及基金餘額合計	6,513,202	6,515,425	-2,223
6,507,936	負債	6,507,936	6,507,936	
11,974	流動負債	11,974	11,974	
11,805	應付款項	11,805	11,805	
11,566	應付代收款	11,566	11,566	
239	應付費用	239	239	
169	預收款項	169	169	
169	預收收入	169	169	
6,495,961	其他負債	6,495,961	6,495,961	
6,495,961	什項負債	6,495,961	6,495,961	
4,011	存入保證金	4,011	4,011	
3,330	應付退休及離職金	3,330	3,330	
6,488,602	應付代管資產	6,488,602	6,488,602	
19	暫收及待結轉帳項	19	19	
13,669	基金餘額	5,266	7,489	-2,223
13,669	基金餘額	5,266	7,489	-2,223
13,669	基金餘額	5,266	7,489	-2,223
13,669	累積餘額	5,266	7,489	-2,223

註：1.信託代理與保證資產(負債)前年度決算數0元，上年度預計數0元，本年度預計數0元。2.或有資產(負債)0元。3.本基金自93年度起，本固定項目分開原則，將屬長期固定帳項，包括固定資產10,465,581元、無形資產95,834元及長期債務0元等，另立帳類管理，未納入本表。

臺北市地方教育發展基金一

各項費用

中華民國

前年度 決算數	上年度 預算數	計畫別		合計	國民教育計畫
		用途別科目			
266,621,962	258,238,000	合計		260,480,000	214,258,000
227,394,813	234,106,000	用人費用		233,029,000	200,607,000
105,401,377	105,202,500	正式員額薪資		106,948,620	84,642,480
102,825,541	102,490,500	職員薪金		104,260,620	84,642,480
2,040,876	2,220,000	工員工資		2,196,000	
534,960	492,000	警餉		492,000	
1,426,463	1,196,800	聘僱及兼職人員薪資		1,196,800	1,196,800
409,123		約僱職員薪金			
1,017,340	1,196,800	兼職人員酬金		1,196,800	1,196,800
923,386	1,195,856	超時工作報酬		1,210,524	716,281
923,386	1,195,856	加班費		1,210,524	716,281
21,419,065	23,777,156	獎金		22,300,371	17,404,098
8,965,400	9,431,765	考績獎金		9,370,785	7,053,540
12,453,665	14,345,391	年終獎金		12,929,586	10,350,558
85,383,651	89,230,968	退休及卹償金		88,856,352	86,843,664
84,418,625	89,108,088	職員退休及離職金		88,735,392	86,843,664
965,026	122,880	工員退休及離職金		120,960	
12,840,871	13,502,720	福利費		12,516,333	9,803,677
10,012,893	9,571,512	分擔員工保險費		9,251,100	7,220,304
104,160	263,320	傷病醫藥費		276,520	266,200
1,034,982	1,265,040	員工通勤交通費		1,139,040	787,500
1,688,836	2,402,848	其他福利費		1,849,673	1,529,673
11,886,841	11,795,000	服務費用		11,289,000	9,418,000
2,952,114	3,063,952	水電費		2,951,268	2,951,268
2,347,715	2,435,420	工作場所電費		2,347,651	2,347,651
604,399	628,532	工作場所水費		603,617	603,617
90,170	81,330	郵電費		81,613	
15,728		郵費			
74,442	81,330	電話費		81,613	
80,637	61,690	旅運費		76,340	66,340
80,637	61,690	國內旅費		76,340	66,340

臺北市松山區民權國民小學

彙計表

110年度

單位：新臺幣元

學前教育計畫	一般行政管理計畫	建築及設備計畫			
19,960,000	15,035,000	11,227,000			
19,554,000	12,868,000				
13,867,320	8,438,820				
12,751,320	6,866,820				
1,116,000	1,080,000				
	492,000				
116,061	378,182				
116,061	378,182				
2,715,235	2,181,038				
1,152,010	1,165,235				
1,563,225	1,015,803				
1,319,736	692,952				
1,285,176	606,552				
34,560	86,400				
1,535,648	1,177,008				
1,275,228	755,568				
10,320					
170,100	181,440				
80,000	240,000				
132,000	1,739,000				
	81,613				
	81,613				
	10,000				
	10,000				

臺北市地方教育發展基金一

各項費用

中華民國

前年度 決算數	上年度 預算數	計畫別		合計	國民教育計畫
		用途別科目			
79,077	66,050	印刷裝訂與廣告費		57,050	57,050
79,077	66,050	印刷及裝訂費		57,050	57,050
2,807,429	2,457,600	修理保養及保固費		2,179,298	2,179,298
2,060,765	912,000	一般房屋修護費		996,000	996,000
432,644	597,600	機械及設備修護費		635,298	635,298
314,020	948,000	雜項設備修護費		548,000	548,000
6,540	10,080	保險費		10,080	10,080
6,540	10,080	其他保險費		10,080	10,080
2,373,226	2,327,640	一般服務費		2,179,348	1,213,164
20,236	18,808	佣金、匯費、經理費及手續費		15,736	13,236
1,600,392	1,650,352	外包費		1,532,932	645,248
522,608	368,480	計時與計件人員酬金		344,680	344,680
229,990	290,000	體育活動費		286,000	210,000
3,399,248	3,628,258	專業服務費		3,655,603	2,940,800
236,060	376,900	講課鐘點、稿費、出席審查及查詢費		418,900	418,900
83,610	19,200	委託檢驗(定)試驗認證費		19,200	19,200
	6,000	試務甄選費		6,000	6,000
9,992		電腦軟體服務費			
3,069,586	3,226,158	其他專業服務費		3,211,503	2,496,700
98,400	98,400	公共關係費		98,400	
98,400	98,400	公共關係費		98,400	
4,278,599	4,039,000	材料及用品費		3,432,000	2,968,000
1,784,785	1,222,500	使用材料費		806,650	767,650
1,784,785	1,222,500	設備零件		806,650	767,650
2,493,814	2,816,500	用品消耗		2,625,350	2,200,350
389,801	481,200	辦公(事務)用品		486,900	67,200
35,463	98,728	報章雜誌		97,730	97,730
5,400	3,000	服裝		5,300	
30,619	41,000	醫療用品(非醫療院所使用)		42,000	42,000
2,032,531	2,192,572	其他用品消耗		1,993,420	1,993,420
21,552,445	6,930,000	購建固定資產、無形資產及非理財目的之長期投資		11,227,000	

臺北市松山區民權國民小學

彙計表

110年度

單位：新臺幣元

學前教育計畫	一般行政管理計畫	建築及設備計畫			
46,500	919,684				
2,500					
	887,684				
44,000	32,000				
85,500	629,303				
85,500	629,303				
	98,400				
	98,400				
39,000	425,000				
39,000					
39,000					
	425,000				
	419,700				
	5,300				
		11,227,000			

臺北市地方教育發展基金一

各項費用

中華民國

前年度 決算數	上年度 預算數	計畫別 用途別科目	合計	國民教育計畫
1,574,828	1,831,000	購建固定資產	2,058,000	
203,424		興建土地改良物		
1,120,327	1,817,000	購置機械及設備	1,346,000	
	14,000	購置交通及運輸設備	32,000	
251,077		購置雜項設備	680,000	
26,000	36,000	購置無形資產	36,000	
26,000	36,000	購置電腦軟體	36,000	
19,951,617	5,063,000	遞延支出	9,133,000	
19,951,617	5,063,000	遞延修繕房屋建築支出	9,133,000	
1,272,879	974,000	會費、捐助、補助、分攤、照護、救濟 與交流活動費	1,107,000	965,000
2,000	3,000	會費	3,000	
2,000	3,000	職業團體會費	3,000	
	10,000	捐助、補助與獎助	10,000	10,000
	10,000	獎助學員生給與	10,000	10,000
818,589	821,000	補貼、獎勵、慰問、照護與救濟	954,000	815,000
		獎勵費用	18,000	18,000
818,589	821,000	其他補貼、獎勵、慰問、照護與救濟	936,000	797,000
452,290	140,000	競賽及交流活動費	140,000	140,000
452,290	140,000	技能競賽	140,000	140,000
236,385	394,000	其他	396,000	300,000
236,385	394,000	其他支出	396,000	300,000
236,385	394,000	其他	396,000	300,000

臺北市松山區民權國民小學

彙計表

110年度

單位：新臺幣元

學前教育計畫	一般行政管理計畫	建築及設備計畫			
		2,058,000			
		1,346,000			
		32,000			
		680,000			
		36,000			
		36,000			
		9,133,000			
		9,133,000			
139,000	3,000				
	3,000				
	3,000				
139,000					
139,000					
96,000					
96,000					
96,000					

臺北市地方教育發展基金－臺北市松山區民權國民小學

員工人數彙計表

中華民國110年度

單位：人

計 畫 及 項 目	上年度最高可 進用員額數	本年度 增減(-)數	本年度最高可 進用員額數	說 明
合計	145	-2	143	
國民教育計畫部分	108	-3	105	
職員	108	-3	105	
學前教育計畫部分	22		22	
職員	19		19	
技工	3		3	
一般行政管理計畫部分	15	1	16	
職員	11	1	12	
駐衛警	1		1	
技工	2		2	
工友	1		1	

註：1.本表約僱、聘用係指奉准有案之約聘僱人員。

2.外包費編列救生員1人、工友外包8人、校警外包1人、清潔外包費等，計153萬2,932元。3.計時與計件人員酬金編列閩客語教學支援人員鐘點費、暑期泳池工讀生時薪等，計34萬4,680元。

本 頁 空 白

臺北市地方教育發展基金一

用人費用

中華民國

計畫及項目	合計	正式 員額 薪資	聘僱 人員 薪資	超時 工作 報酬	津貼	獎 金		
						年終獎金	考績獎金	其他
合計	233,029,000	106,948,620		1,210,524		12,929,586	9,370,785	
國民教育計畫	200,607,000	84,642,480		716,281		10,350,558	7,053,540	
職員薪金	84,642,480	84,642,480						
兼職人員 酬金	1,196,800							
加班費	716,281			716,281				
考績獎金	7,053,540						7,053,540	
年終獎金	10,350,558					10,350,558		
職員退休 及離職金	86,843,664							
分擔員工 保險費	7,220,304							
傷病醫藥 費	266,200							
員工通勤 交通費	787,500							
其他福利 費	1,529,673							
學前教育計畫	19,554,000	13,867,320		116,061		1,563,225	1,152,010	
職員薪金	12,751,320	12,751,320						
工員工資	1,116,000	1,116,000						
加班費	116,061			116,061				
考績獎金	1,152,010						1,152,010	
年終獎金	1,563,225					1,563,225		
職員退休 及離職金	1,285,176							
工員退休 及離職金	34,560							

臺北市松山區民權國民小學

彙計表

110年度

單位：新臺幣元

退休及卹償金		資遣費	福 利 費					提繳費	兼任 人員 用人 費用
退休金	卹償金		分擔 保險費	傷病 醫藥費	提撥 福利金	員工通勤 交通費	其他		
88,856,352			9,251,100	276,520		1,139,040	1,849,673	1,196,800	
86,843,664			7,220,304	266,200		787,500	1,529,673	1,196,800	
86,843,664			7,220,304	266,200		787,500	1,529,673	1,196,800	
1,319,736			1,275,228	10,320		170,100	80,000		
1,285,176									
34,560									

臺北市地方教育發展基金一

用人費用

中華民國

計畫及項目	合計	正式 員額 薪資	聘僱 人員 薪資	超時 工作 報酬	津貼	獎 金		
						年終獎金	考績獎金	其他
分擔員工 保險費	1,275,228							
傷病醫藥 費	10,320							
員工通勤 交通費	170,100							
其他福利 費	80,000							
一般行政管 理計畫	12,868,000	8,438,820		378,182		1,015,803	1,165,235	
職員薪金	6,866,820	6,866,820						
工員工資	1,080,000	1,080,000						
警餉	492,000	492,000						
加班費	378,182			378,182				
考績獎金	1,165,235						1,165,235	
年終獎金	1,015,803					1,015,803		
職員退休 及離職金	606,552							
工員退休 及離職金	86,400							
分擔員工 保險費	755,568							
員工通勤 交通費	181,440							
其他福利 費	240,000							

註：1.本表兼任人員用人費用，係學校教職員兼課或請假代課鐘點費。

2.外包費編列救生員1人、工友外包8人、校警外包1人、清潔外包費等，計153萬2,932元。

3.計時與計件人員酬金編列閩客語教學支援人員鐘點費、暑期泳池工讀生時薪等，計34萬4,680元。

臺北市松山區民權國民小學

彙計表

110年度

單位：新臺幣元

退休及卹償金		資遣費	福 利 費					提繳費	兼任人員用人費用
退休金	卹償金		分擔保險費	傷病醫藥費	提撥福利金	員工通勤交通費	其他		
			1,275,228						
				10,320					
692,952			755,568			170,100		80,000	
						181,440		240,000	
606,552									
86,400			755,568						
						181,440			
								240,000	

臺北市地方教育發展基金－臺北市松山區民權國民小學

單位（或計畫）成本分析表

中華民國110年度

單位：新臺幣千元

計 畫 別	單 位	單位成本(元)或 平均利(費)率	數 量	預 算 數	說 明
合計				260,480	
國民教育計畫				214,258	
學前教育計畫				19,960	
一般行政管理計畫				15,035	
建築及設備計畫				11,227	

臺北市地方教育發展基金－臺北市松山區民權國民小學

5年來主要業務計畫分析表

中華民國110年度

單位：新臺幣千元

年度及項目	單位	數量	單位成本(元)或 平均利(費)率	金額	說明
(本)年度預算數					
國民教育計畫				214,258	
學前教育計畫				19,960	
(上)年度預算數					
國民教育計畫				215,946	
學前教育計畫				20,007	
(前)年度決算數					
國民教育計畫				213,655	
學前教育計畫				17,244	
(107)年度決算數					
國民教育計畫				210,183	
學前教育計畫				14,691	
(106)年度決算數					
國民教育計畫				203,984	
學前教育計畫				14,103	

臺北市地方教育發展基金－臺北市松山區民權國民小學

資本資產明細表

中華民國110年度

單位：新臺幣千元

項 目	取得成本 (期初餘額)	以前年度 累計折舊/ 長期投資 評 價	本 年 度 變 動				本年度累計折 舊/長期投資 評價變動數	期末餘額	
			增加		減少				主要增減 原因說明
			金額	類型	金額	類型			
合計	49,427	37,295	2,094		12		3,653	10,561	
土地改良物	2,408	2,192					8	209	
機械及設備	27,398	18,785	1,346	增置			2,652	7,307	
交通及運輸 設備	1,665	1,204	32	增置			184	309	
雜項設備	17,885	15,115	680	增置			809	2,640	
電腦軟體	71		36	增置	12	無形資 產攤銷		96	