

中華民國 110 年度

4-0501051

## 臺北市總預算

臺北市政府教育局主管

臺北市地方教育發展基金

臺北市立建國高級中學附屬單位預算之分預算

(特別收入基金)

臺北市立建國高級中學編

# 臺北市地方教育發展基金－臺北市立建國高級中學

## 目次

中華民國110年度

一、財務摘要 .....	第 1 頁
二、業務計畫及預算概要 .....	第 3 -12 頁
三、預算主要表	
(一) 基金來源、用途及餘絀預計表 .....	第 13 頁
(二) 現金流量預計表 .....	第 14 頁
四、預算明細表	
(一) 基金來源－服務收入明細表 .....	第 15 頁
(二) 基金來源－財產處分收入明細表 .....	第 16 頁
(三) 基金來源－利息收入明細表 .....	第 17 頁
(四) 基金來源－其他財產收入明細表 .....	第 18 頁
(五) 基金來源－公庫撥款收入明細表 .....	第 19 頁
(六) 基金來源－學雜費收入明細表 .....	第 20 頁
(七) 基金來源－受贈收入明細表 .....	第 21 頁
(八) 基金來源－雜項收入明細表 .....	第 22 頁
(九) 基金用途－高中及高職教育計畫明細表 .....	第 23 -40 頁
(十) 基金用途－一般行政管理計畫明細表 .....	第 41 -43 頁
(十一) 基金用途－建築及設備計畫明細表 .....	第 44 -46 頁
五、預算參考表	
(一) 預計平衡表 .....	第 47 頁
(二) 各項費用彙計表 .....	第 48 -55 頁
(三) 員工人數彙計表 .....	第 56 頁
(四) 用人費用彙計表 .....	第 58 -61 頁
(五) 聘用及約僱人員明細表 .....	第 62 -63 頁

# 臺北市地方教育發展基金－臺北市立建國高級中學

## 目 次

中華民國110年度

(六) 單位(或計畫)成本分析表 .....	第 64 頁
(七) 5年來主要業務計畫分析表 .....	第 65 頁
(八) 資本資產明細表 .....	第 66 頁

# 臺北市地方教育發展基金－臺北市立建國高級中學

## 財務摘要

中華民國110年度

單位：新臺幣千元

項 目	本 年 度	上 年 度	比較增減數	%
經營成績：				
基金來源	536,136	559,502	-23,366	-4.18
基金用途	551,354	575,303	-23,949	-4.16
賸餘(短絀)	-15,218	-15,801	583	--
餘絀情形：				
基金餘額	59,126	74,344	-15,218	-20.47
現金流量(註)：				
現金及約當現金之淨增(減)	-15,218	-15,801	583	--

附註：現金流量係採現金及約當現金基礎，包括現金及自投資日起3個月內到期或清償之債權證券。

本 頁 空 白

# 業務計畫及預算概要

# 臺北市地方教育發展基金 - 臺北市立建國高級中學

## 業務計畫及預算概要

中華民國 110 年度

### 壹、基金概況

#### 一、設立宗旨及願景：

- (一) 本校遵照憲法第 158 條及 160 條規定，教育文化應發展國民之民族精神、自治精神，國民道德與健全體格、科學及生活智能，以培養青少年八大學習領域及十大基本能力。
- (二) 本校自 91 年度起依教育經費編列與管理法第 13 條規定設置「臺北市地方教育發展基金」，以促進教育健全發展，提昇教育經費運用績效。
- (三) 本校以「博雅教育」為核心理念，「多元・實踐」為願景，以培養兼具「反省悅納、通識豐沛、積極奉獻」特質的「博雅建中人」為教育目標。

#### 二、施政重點：

- (一) 開啟多元智慧：尊重每個學生獨特的個性，以多元智慧的觀點協助他找到生命的亮點，肯定天生我才必有用，能知於學，樂於學。
- (二) 培養生活能力：培養學生帶得走的公民關鍵能力，強化自我管理、閱讀理解、理性批判、問題解決、奉獻服務、溝通表達等核心素養。
- (三) 蘊育人文情懷：在溫馨開放的校園文化中，孕育人文情懷，學會尊重、包容；建構生命的價值、完成人性的開展。
- (四) 建置溫馨民主的校園文化：
  1. 以參與式管理、落實行政、教師會、家長會三者的良性互動。
  2. 以學生第一，教學優先的觀念提昇行政服務效率。
  3. 放下威權心態，開啟校園民主之風氣。
- (五) 推動適性教學：
  1. 落實校本課程理念，採多元化、活潑化的教學及評量。
  2. 運用校內、外資源，加強多元學習能力。
  3. 關懷相對弱勢學生之教學及輔導。
  4. 推動行動學習，充實學生運用資訊之知能，並提昇教師運用學習載具教學之能力。
- (六) 辦理發展性的訓輔活動：
  1. 辦理各項活動、競賽及展演。
  2. 推動校內外學習服務。

## 業務計畫及預算概要

中華民國 110 年度

- 3.發展績優社團及校隊，如樂旗隊、管弦樂社、建青社、資訊社及合唱團等。
- 4.加強新興領域教育的辦理，並融入各科教學以收成效。

(七) 辦理特色課程：

- 1.配合十二年國民基本教育，發展特色課程，透過特色課程之實施，達成適性揚才之目的。
- 2.透過教師專業發展及學校資源統整，改變教師教學方式及學生學習模式，永續精進發展特色課程。

三、組織概況：

本校設置校長 1 人，綜理全校校務，下設教務處、學生事務處、總務處、輔導室、圖書館、資賦優異教育資源中心、會計室及人事室等單位。

內部分層業務如下：

(一) 教務處：秉承校長之命，辦理全校教務事項。

- 1.教學組：掌理課程編排、課業考查、教學研究及教學指導、課程諮詢、微課程、公開觀課等事項。
- 2.註冊組：掌理註冊、編班、轉學、休學及成績考查、自主學習、選課與加退選、升學制度等有關學籍事項。
- 3.設備組：掌理科學類競賽科展；教學設備計畫之擬定、用具之管理、保管等事項。
- 4.特殊教育組：掌理特教學生特殊需求之安排，包括資優班之入班教學輔導等個別化教育計畫等事項。
- 5.實驗研究組：掌理全校課程實驗，申請及執行各項課程計畫；各類語文競賽及國際教育等事項。

(二) 學生事務處：秉承校長之命，辦理全校學生事務事項。

- 1.訓育組：掌理訓育計畫之擬定、實施學生生活輔導及人權教育與群己關係之教育。
- 2.社團活動組：掌理課外活動及辦理各項學生交流等事項。
- 3.生活輔導組：掌理學生校內外生活輔導及安全維護等事項。
- 4.體育組：掌理學生體育活動、體格鍛鍊等事項。
- 5.衛生組：掌理健康檢查，個人及環境衛生檢查、保健等事項。



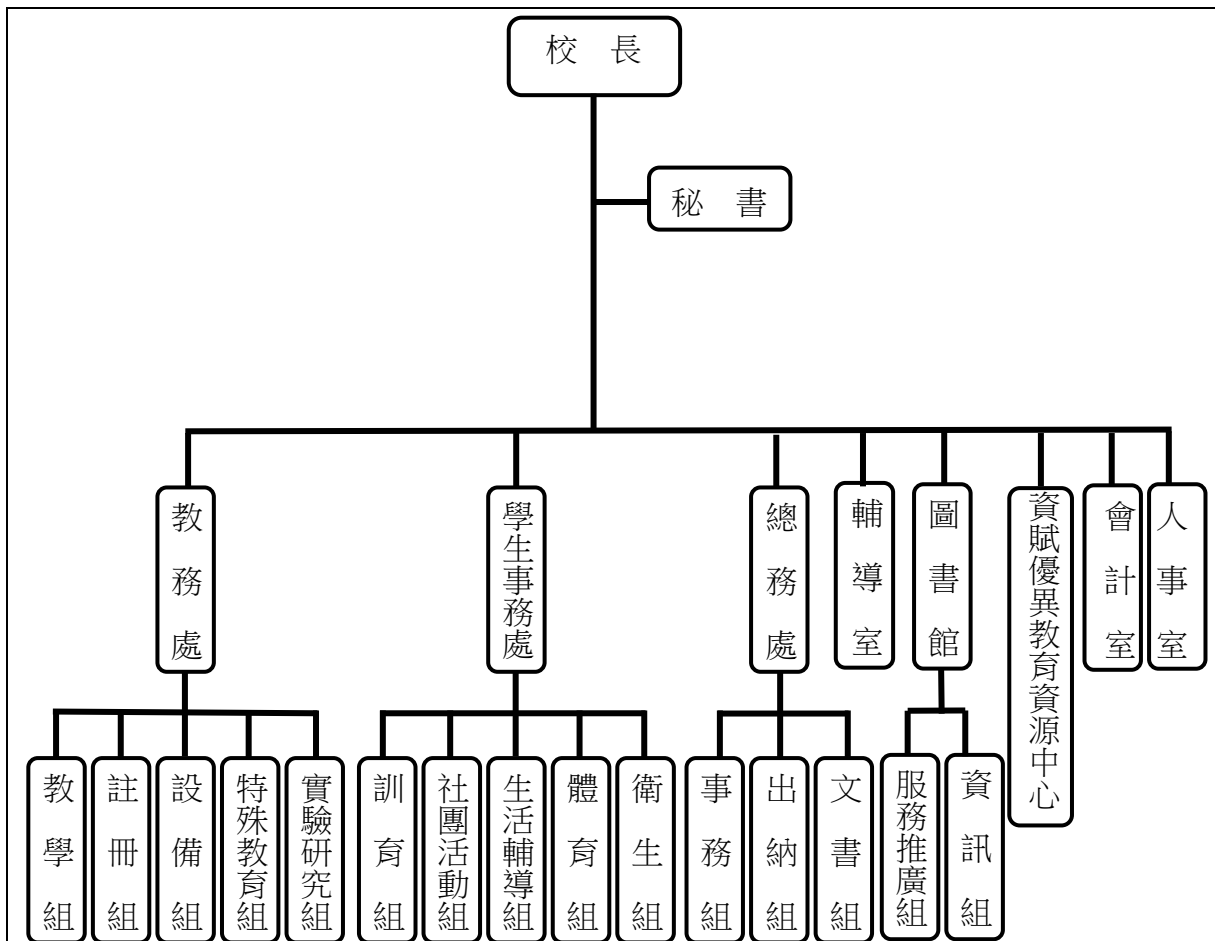
## 業務計畫及預算概要

中華民國 110 年度

- (三) 總務處：秉承校長之命，辦理全校總務事項。
  - 1. 事務組：掌理校舍、校具、財產、物品採購保管、工程發包、監工及驗收。
  - 2. 出納組：掌理現金、票據、契約之保管等收支事項。
  - 3. 文書組：掌理文件收發、撰擬繕校及檔案保管等事項。
- (四) 輔導室：秉承校長之命，辦理學生生活輔導、學習輔導、生涯輔導等事項。
- (五) 圖書館：秉承校長之命，掌理全校圖書典藏、推廣及管理等事項，並綜理全校資訊業務。
  - 1. 服務推廣組：掌理圖書分類、編目、自動化作業系統維護、參考、諮詢服務、推動館際合作服務及閱讀推廣活動等事項。
  - 2. 資訊組：掌理校務行政資訊系統維護及資訊教學之推動等事項。
- (六) 資賦優異教育資源中心：秉承上級主管教育機關之監督與指導，並受校長之指揮，建立及推動臺北市資優教育相關支援與資源系統等事項。
- (七) 會計室：秉承上級主計機關之監督與指導，並受校長之指揮，依法辦理歲計、會計、統計等事項。
- (八) 人事室：秉承上級人事機關之監督與指導，並受校長之指揮，依法辦理人事管理查核等事項。

## 業務計畫及預算概要

中華民國 110 年度



#### 四、基金歸類及屬性：

本校地方教育發展基金依據教育經費編列與管理法第 13 條規定設置，本基金為預算法第 4 條第 1 項第 2 款第 5 目所定之特別收入基金，以本府教育局為管理機關。

# 臺北市地方教育發展基金 - 臺北市立建國高級中學

## 業務計畫及預算概要

中華民國 110 年度

### 貳、業務計畫

#### 一、基金來源：

單位：新臺幣千元

業務計畫	本年度預算數	實施內容
勞務收入	1,432	本年度預計辦理 2 學期教科書採購收取之作業管理費、收取科學班、資優班、體育班及教師甄選報名費等收入。
財產收入	1,242	本年度預計辦理設置自動櫃員機、員生消費合作社土地及房屋使用費收入、報廢財產殘值收入、教職員工停車收入、校園場地開放收入等。
政府撥入收入	479,030	本年度預計由公庫撥入數。
教學收入	51,315	本年度預計收取學生之學費、雜費、課業輔導等收入。
其他收入	3,117	本年度預計收取各界捐款收入、數位學生證補卡及廠商履約逾期罰款等收入。

#### 二、基金用途：

單位：新臺幣千元

業務計畫	本年度預算數	實施內容
高中及高職教育計畫	496,923	本年度預計辦理教學事項為： 1. 各項教學、學生事務、圖書及輔導等業務。 2. 新購工藝、自然、社會、圖書等各科教學用品，充實各科教材及用具。 3. 革新教學方法，提高教學效能。 4. 辦理暑期泳訓班、教師甄選、指定活動等項目。
一般行政管理計畫	42,203	本年度預計辦理事項為： 1. 綜理學校總務、人事、會計等業務。 2. 配合校務推動行政處室支援工作，進而增進校務運作。
建築及設備計畫	12,228	本年度預計辦理事項為： 1. 購置各學科教學課程所需教學設備。 2. 辦理籃排球場整修工程。 3. 辦理高中專科教室環境升級 3.0 工程。

# 臺北市地方教育發展基金 - 臺北市立建國高級中學

## 業務計畫及預算概要

中華民國 110 年度

### 參、預算概要

#### 一、基金來源及用途之預計：

##### (一) 本年度基金來源：

服務收入 143 萬 2 千元、財產處分收入 1 萬 9 千元、利息收入 1 千元、其他財產收入 122 萬 2 千元、公庫撥款收入 4 億 7,903 萬元、學雜費收入 5,131 萬 5 千元、受贈收入 250 萬 4 千元、雜項收入 61 萬 3 千元，本年度基金來源 5 億 3,613 萬 6 千元，較上年度預算數 5 億 5,950 萬 2 千元，減少 2,336 萬 6 千元，約 4.18%，主要係公庫撥款收入及學雜費收入減編所致。

##### (二) 本年度基金用途：

高中及高職教育計畫 4 億 9,692 萬 3 千元，一般行政管理計畫 4,220 萬 3 千元，建築及設備計畫 1,222 萬 8 千元，本年度基金用途 5 億 5,135 萬 4 千元，較上年度預算數 5 億 7,530 萬 3 千元，減少 2,394 萬 9 千元，約 4.16%，主要係減編用人費用、課業輔導費、第 60 屆全國中小學科學展覽會以及修建工程所致。

#### 二、基金餘絀之預計：

本年度基金來源及用途相抵後，差短 1,521 萬 8 千元，較上年度預算數差短 1,580 萬 1 千元，減少 58 萬 3 千元，將移用以前基金餘額支應。

#### 三、現金流量之預計：

本年度業務活動淨現金流出 1,521 萬 8 千元。

#### 四、補辦預算事項：詳補辦預算明細表

##### (一) 固定資產之建設改良擴充 248 萬 3 千元

- 1.108 年度教育部補助高中優質化輔助方案計畫 43 萬 5 千元。
- 2.109 年度教育部補助各級學校約用運動防護員巡迴服務計畫 3 萬 8 千元。
- 3.109 年度教育部補助高中優質化輔助方案計畫 51 萬元。
- 4.109 年度教育部補助充實體育器材設備計畫 150 萬元。

# 臺北市地方教育發展基金 - 臺北市立建國高級中學

## 業務計畫及預算概要

中華民國 110 年度

肆、以前年度計畫實施成果概述：

一、前（108）年度計畫實施成果概述：

業務計畫	實施概況	實施成果
勞務收入	本年度預計辦理 2 學期教科書採購收取之作業管理費、收取體育班、科學班、資優班甄選報名費及教師甄選報名費等收入。	本年度已收取 2 學期教科書作業管理費計 72 萬元、收取體育班甄選報名費 6 萬 9 千元、科學班甄選報名費 21 萬 3 千元、資優班甄選報名 13 萬 5 千元及教師甄選報名費 3 萬 2 千元等。
財產收入	本年度預計辦理設置自動櫃員機、員生消費合作社土地及房屋使用費收入、報廢財產殘值收入、教職員工停車收入、校園場地開放收入等。	本年度已收取設置自動櫃員機設施土地使用費收入 1 萬 2 千元、員生消費合作社土地及房屋使用費收入 34 萬元、報廢財產殘值收入 8 千元、教職員工停車收入 15 萬 5 千元、校園場地開放收入 64 萬元等。
政府撥入收入	本年度預計由公庫撥入數。	本年度已收取公庫撥入數 4 億 9,841 萬 5 千元及教育部之補助計畫 1,085 萬 5 千元。
教學收入	本年度預計收取學生之學費、雜費、課業輔導等收入。	本年度已收取學生之學費、雜費、課業輔導等收入 5,858 萬 8 千元。
其他收入	本年度預計收取各界捐款收入、數位學生證補卡及廠商履約逾期罰款等收入。	本年度已接受各界捐款收入 962 萬 7 千元、數位學生證補卡及廠商履約逾期罰款等收入 88 萬 9 千元。
高中及高職教育計畫	本年度預計辦理教學事項為： 1. 各項教學、學生事務、圖書及輔導等業務。 2. 新購工藝、自然、社會、圖書等各科教學用品，	持續辦理各項教學、學生事務、圖書及輔導等業務與新購工藝、自然、社會、圖書等各科教學用品，充實各科教材及用具以及辦理教師甄選、指定活動等項目，以

# 臺北市地方教育發展基金 - 臺北市立建國高級中學

## 業務計畫及預算概要

中華民國 110 年度

	充實各科教材及用具。 3. 辦理暑期泳訓班、教師甄選、指定活動等項目。	達成預期目標。
一般行政管理計畫	本年度預計辦理事項為： 1. 綜理學校總務、人事、會計等業務。 2. 配合校務推動行政處室支援工作，進而增進校務運作。	綜理學校總務、人事、會計等業務，並配合校務推動行政處室支援工作，進而增進校務運作，達成預期目標。
建築及設備計畫	本年度預計辦理事項為： 1. 購置各學科教學課程所需教學設備。 2. 辦理專科教室環境改善工程。	1. 購置各學科教學課程所需教學設備。 2. 辦理專科教室環境改善工程。

### 二、上年度已過期間（109 年 1 月 1 日至 5 月 31 日止）計畫實施成果概述：

業務計畫	實施概況	實施成果
勞務收入	本年度截至 5 月 31 日止預計辦理 1 學期教科書採購收取之作業管理費、收取體育班、科學班、教師甄選報名費等收入。	本年度截至 5 月 31 日止已收取 1 學期教科書作業管理費計 23 萬 1 千元、收取體育班甄選報名費 7 萬 6 千元、科學班甄選報名費 21 萬 8 千元及教師甄選報名費 1 萬 7 千元等。
財產收入	本年度預計辦理設置自動櫃員機、員生消費合作社土地及房屋使用費收入、報廢財產殘值收入、教職員工停車收入、校園場地開放收入等。	本年度截至 5 月 31 日止已收取設置自動櫃員機設施房地使用費收入 6 千元、教職員工停車收入 21 萬 6 千元、員生消費合作社土地及房屋使用費收入 20 萬 5 千元、校園場地開放收入 5 萬 9 千元等。
政府撥入收入	本年度截至 5 月 31 日止預計公庫撥入數。	本年度截至 5 月 31 日止已收取公庫撥入數 2 億 3,663 萬 7 千元及教育部之補助計畫 796 萬元。

# 臺北市地方教育發展基金 - 臺北市立建國高級中學

## 業務計畫及預算概要

中華民國 110 年度

教學收入	本年度截至 5 月 31 日止預計收取學生之 1 學期學費、雜費、課業輔導等收入。	本年度截至 5 月 31 日止已收取學生 1 學期學費、雜費、課業輔導等收入 2,725 萬 1 千元。
其他收入	本年度截至 5 月 31 日止預計收取各界捐款收入、數位學生證補卡及廠商履約逾期罰款等收入。	本年度截至 5 月 31 日止已接受各界捐款收入 131 萬 9 千元、數位學生證補卡及廠商履約逾期罰款等收入 191 萬 3 千元。
高中及高職教育計畫	本年度截至 5 月 31 日止預計辦理教學事項為： 1. 各項教學、學生事務、圖書及輔導等業務。 2. 新購工藝、自然、社會、圖書等各科教學用品，充實各科教材及用具。 3. 辦理教師甄選、指定活動等項目。	持續辦理各項教學、學生事務、圖書及輔導等業務與新購工藝、自然、社會、圖書等各科教學用品，充實各科教材及用具以及辦理教師甄選、指定活動等項目，以達成預期目標。
一般行政管理計畫	本年度截至 5 月 31 日止預計辦理事項為： 1. 綜理學校總務、人事、會計等業務。 2. 配合校務推動行政處室支援工作，進而增進校務運作。	持續辦理學校總務、人事、會計等業務，並配合校務推動行政處室支援工作，進而增進校務運作，以達成預期目標。
建築及設備計畫	本年度截至 5 月 31 日止預計辦理事項為： 1. 購置各學科教學課程所需教學設備招標作業。 2. 辦理科學館屋頂防水工程與資源大樓 1-5 樓男女廁所整修及無障礙斜坡道工程之建築師及工程招標作業。 3. 辦理專科教室環境改善工程之建築師及工程招標作業。	1. 購置各學科教學課程所需教學設備招標作業。 2. 辦理科學館屋頂防水工程與資源大樓 1-5 樓男女廁所整修及無障礙斜坡道工程之建築師及工程招標作業。 3. 辦理專科教室環境改善之建築師及工程招標作業。

# 臺北市地方教育發展基金－臺北市立建國高級中學

## 補辦預算明細表

中華民國110年度

單位：新臺幣元

項 目	金額	辦理年度	說 明
合計	2,483,000		
固定資產之建設改良擴充	2,483,000		
購置機械及設備	435,000	108	
筆記型電腦(CPU i7等級第8代以上及記憶體8GB以上，螢幕可觸控，含固態硬碟200GB以上)	60,000		教育部補助108學年度高中優質化補助方案經費。
平板電腦(9.7吋及儲存容量內建128GB以上)	90,000		教育部補助108學年度高中優質化補助方案經費。
筆記型電腦	80,000		教育部補助108學年度高中優質化補助方案經費。
筆記型電腦	48,000		教育部補助108學年度高中優質化補助方案經費。
數位式攝影機(畫質FullHD，30倍光學變焦)	25,000		教育部補助108學年度高中優質化補助方案經費。
攜帶式投影機	34,000		教育部補助108學年度高中優質化補助方案經費。
3D印表機	98,000		教育部補助108學年度高中優質化補助方案經費。
購置機械及設備	522,000	109	
筆記型電腦	180,000		教育部補助108學年度高中優質化補助方案經費。
筆記型電腦	80,000		教育部補助108學年度高中優質化補助方案經費。
個人電腦	250,000		教育部補助108學年度高中優質化補助方案經費。
長背板(含頭部固定器)	12,000		教育部補助108學年度各級學校約用運動防護員巡迴服務計畫經費。
購置雜項設備	1,526,000	109	
按摩槍	26,000		教育部補助108學年度各級學校約用運動防護員巡迴服務計畫購置按摩槍4支，中央補助26,000元，學校自籌38,000元(代收代付)，所需經費擬由教育局學校設施改善準備，補助所屬學校改善運動設施設備經費計畫，內屬設備部分移列固定資產。
開放式全身多功能訓練架	450,000		教育部補助充實體育器材設備。
六角槓	84,000		教育部補助充實體育器材設備。
保護腰帶	36,000		教育部補助充實體育器材設備。
橄欖球推進訓練器	370,000		教育部補助充實體育器材設備。
划船訓練器	224,000		教育部補助充實體育器材設備。
藥球	76,000		教育部補助充實體育器材設備。
啞鈴整組	78,000		教育部補助充實體育器材設備。
壺鈴整組	58,000		教育部補助充實體育器材設備。
負重粗鐵鍊	66,000		教育部補助充實體育器材設備。
仰臥推舉椅	58,000		教育部補助充實體育器材設備。

備註：各基金依預算法第88條規定補辦預算，應確係不及編入年度預算，且因經營環境發生重大變遷或正常業務(含執行中央補助款項目)之確實需要，並經主管機關核轉本府核准先行辦理者；不具急迫性之事項，仍應儘可能納入預算辦理。



# 預算主要表

# 臺北市地方教育發展基金－臺北市立建國高級中學

## 基金來源、用途及餘絀預計表

中華民國110年度

單位：新臺幣千元

前年度決算數	項 目	本年度預算數	上年度預算數	比較增減（－）
580,697	基金來源	536,136	559,502	-23,366
1,169	勞務收入	1,432	1,427	5
1,169	服務收入	1,432	1,427	5
1,155	財產收入	1,242	1,235	7
8	財產處分收入	19	35	-16
	利息收入	1	1	
1,147	其他財產收入	1,222	1,199	23
509,270	政府撥入收入	479,030	496,189	-17,159
498,415	公庫撥款收入	479,030	496,189	-17,159
10,855	政府其他撥入收入			
58,588	教學收入	51,315	57,668	-6,353
58,588	學雜費收入	51,315	57,668	-6,353
10,516	其他收入	3,117	2,983	134
9,627	受贈收入	2,504	2,504	
889	雜項收入	613	479	134
562,362	基金用途	551,354	575,303	-23,949
512,757	高中及高職教育計畫	496,923	514,264	-17,341
37,877	一般行政管理計畫	42,203	44,119	-1,916
11,728	建築及設備計畫	12,228	16,920	-4,692
18,335	本期賸餘(短絀)	-15,218	-15,801	583
71,810	期初基金餘額	74,344	68,773	5,571
90,145	期末基金餘額	59,126	52,972	6,154

註：前年度決算數細數之和與總數或略有出入，係四捨五入關係，以下各表同。

# 臺北市地方教育發展基金－臺北市立建國高級中學

## 現金流量預計表

中華民國110年度

單位：新臺幣千元

項 目	本 預	年 算	度 數	說 明
業務活動之現金流量				
本期賸餘(短絀)			-15,218	
業務活動之淨現金流入(流出)			-15,218	
其他活動之現金流量				
其他活動之淨現金流入(流出)				
現金及約當現金之淨增(淨減)			-15,218	
期初現金及約當現金			34,608	
期末現金及約當現金			19,390	

註：本表係採現金及約當現金基礎，包括現金及自投資日起3個月內到期或清償之債權證券。

# 預算明細表

# 臺北市地方教育發展基金－臺北市立建國高級中學

## 基金來源－服務收入明細表

中華民國110年度

單位：新臺幣元

科 目	單 位	本 年 度 預 算 數			說 明
		數 量 業 務 量	利(費)率	金 額	
合計				1,432,000	
服務收入				1,432,000	較上年度預算數1,427,000元，增加5,000元。
	人	300	500	150,000	資優班甄選報名費收入(收支對列)。
	人	300	500	150,000	科學班甄選報名費收入(收支對列)。
	人	60	800	48,000	科學班第二階段甄選報名費收入(收支對列)。
	人、次	200x3	300	180,000	教師甄選報名費收入。
	人	125	700	87,500	體育班甄選報名費收入(收支對列)。
	班、人、次	6x7x2	700	58,800	暑期游泳訓練班學生票收入(收支對列)。
	班、人、次	6x6x2	800	57,600	暑期游泳訓練班普通票收入(收支對列)。
	年	1	100	100	配合預算編列至千元，增列進位數100元。
	學期	2	350,000	700,000	教科書作業管理費收入(收支對列)。

# 臺北市地方教育發展基金－臺北市立建國高級中學

## 基金來源－財產處分收入明細表

中華民國110年度

單位：新臺幣元

科 目	單位	本 年 度 預 算 數			說 明
		數量 業務量	利(費)率	金 額	
合計				19,000	
財產處分收入	年	1	19,000	19,000	較上年度預算數35,000元，減少16,000元。 報廢財產殘值收入。

# 臺北市地方教育發展基金－臺北市立建國高級中學

## 基金來源－利息收入明細表

中華民國110年度

單位：新臺幣元

科 目	單 位	本 年 度 預 算 數			說 明
		數 量 業 務 量	利(費)率	金 額	
合計				1,000	
利息收入				1,000	較上年度預算數1,000元，無增減。 員工薪津專戶存款之利息收入。 配合預算編列至千元，增列進位數846元。
	年	1	154	154	
	年	1	846	846	

# 臺北市地方教育發展基金－臺北市立建國高級中學

## 基金來源－其他財產收入明細表

中華民國110年度

單位：新臺幣元

科 目	單位	本 年 度 預 算 數			說 明
		數量 業務量	利(費)率	金 額	
合計				1,222,000	
其他財產收入				1,222,000	較上年度預算數1,199,000元，增加23,000元。
	月	12	29,304	351,648	員生消費合作社土地及房屋使用費收入。
	年	1	15,000	15,000	對外開放停車場管理收入(收支對列)。
	年	1	352	352	配合預算編列至千元，增列進位數352元。
	月	12	1,000	12,000	設置自動櫃員機設施房地使用費收入。
	年	1	513,000	513,000	校園場地開放使用收入(收支對列)。
	年	1	330,000	330,000	教職員工停車收入。



# 臺北市地方教育發展基金－臺北市立建國高級中學

## 基金來源－公庫撥款收入明細表

中華民國110年度

單位：新臺幣元

科 目	單位	本 年 度 預 算 數			說 明
		數量 業務量	利(費)率	金 額	
合計 公庫撥款收入	年	1	479,030,000	479,030,000 479,030,000 479,030,000	較上年度預算數496,189,000元， 減少17,159,000元。 市府補助款。

# 臺北市地方教育發展基金－臺北市立建國高級中學

## 基金來源－學雜費收入明細表

中華民國110年度

單位：新臺幣元

科 目	單 位	本 年 度 預 算 數			說 明
		數 量 業 務 量	利(費)率	金 額	
合計				51,315,000	
學雜費收入				51,315,000	較上年度預算數57,668,000元，減少6,353,000元。
	人、學期	923x1	1,820	1,679,860	109學年度第2學期高一雜費收入預估學生963人，減免40人(收支對列)。
	人、學期	230x1	1,740	400,200	109學年度第2學期高二及高三社會組雜費收入預估學生240人，減免10人(收支對列)。
	人、學期	260x1	1,740	452,400	110學年度第1學期高二及高三社會組雜費收入預估學生271人，減免11人(收支對列)。
	人、學期	1,705x1	2,060	3,512,300	109學年度第2學期高二及高三自然組雜費收入預估學生1,769人，減免64人(收支對列)。
	人、學期	1,614x1	2,060	3,324,840	110學年度第1學期高二及高三自然組雜費收入預估學生1,680人，減免66人(收支對列)。
	人、學期	2,858x1	6,240	17,833,920	109學年度第2學期學費收入預估學生2,972人，減免114人。
	人、學期	568x1	380	215,840	109學年度第2學期電腦使用費(收支對列)。
	人、學期	664x1	380	252,320	110學年度第1學期電腦使用費(收支對列)。
	人、學期	923x1	1,820	1,679,860	110學年度第1學期高一雜費收入預估學生963人，減免40人(收支對列)。
	人、學期	2,797x1	6,240	17,453,280	110學年度第1學期學費收入預估學生2,914人，減免117人。
	年	1	180	180	配合預算編列至千元，增列進位數180元。
	年	1	1,080,000	1,080,000	暑期重修學分收入(收支對列)。
	學期	2	1,715,000	3,430,000	課業輔導費收入(收支對列)。

# 臺北市地方教育發展基金－臺北市立建國高級中學

## 基金來源－受贈收入明細表

中華民國110年度

單位：新臺幣元

科 目	單位	本 年 度 預 算 數			說 明
		數量 業務量	利(費)率	金 額	
合計 受贈收入	年	1	2,504,000	2,504,000 2,504,000 2,504,000	較上年度預算數2,504,000元，無增減。 接受各界捐款及獎學金孳息收入等(收支對列)。

# 臺北市地方教育發展基金－臺北市立建國高級中學

## 基金來源－雜項收入明細表

中華民國110年度

單位：新臺幣元

科 目	單 位	本 年 度 預 算 數			說 明
		數 量 業 務 量	利(費)率	金 額	
合計				613,000	
雜項收入				613,000	較上年度預算數479,000元，增加134,000元。
	人、月	1x12	700	8,400	收回配住公有宿舍房租津貼-薦任。
	年	1	39,550	39,550	數位學生證補卡費收入。
	年	1	50	50	配合預算編列至千元，增列進位數50元。
	年	1	565,000	565,000	廠商履約逾期罰款及以前年度支出收回等其他收入。

# 臺北市地方教育發展基金－臺北市立建國高級中學

## 基金用途－高中及高職教育計畫明細表

中華民國110年度

單位：新臺幣元

前年度 決算數	上年度 預算數	科 目	本 年 度 預 算 數	說 明
512,757,428	514,264,000	合計	496,923,000	
470,451,354	468,802,000	用人費用	464,724,000	
197,437,220	183,264,000	正式員額薪資	188,688,000	較上年度預算數183,264,000元，增加5,424,000元。
197,437,220	183,264,000	職員薪金	188,688,000	
			22,056,000	特教教師27人薪金（詳用人費用彙計表）。
			161,148,000	教職員183人薪金（詳用人費用彙計表）。
			5,484,000	體育班教師6人及教練2人薪金（詳用人費用彙計表）。
13,966,889	17,815,328	聘僱及兼職人員薪資	17,760,068	較上年度預算數17,815,328元，減少55,260元。
610,524	3,268,128	聘用人員薪金	3,292,068	
			2,657,592	學務創新人力6人薪金(詳聘用及約僱人員明細表)。
			634,476	專任輔導人員1人薪金(詳聘用及約僱人員明細表)(含教育部補助52萬8,000元)。
13,356,365	14,547,200	兼職人員酬金	14,468,000	
			194,400	依高級中等學校體育班課程綱要規定，於寒、暑假開設競技專項運動綜合訓練編列鐘點費，3班*162節*400元。
			12,531,200	教師兼課鐘點費：1.依課程標準規定每週課程總時數2,940節。2.現有教師依規定標準每週授課總時數2,228節。3.每週兼課總時數2,940節-2,228節=712節。4.總節數712節*4週*11月=31,328節，每節400元。
			1,742,400	教師代課鐘點費，本校編制專任教師總人數191人，按9分之1計，編列22人，每人18節11月，總節數22人*18節*11月=4,356節，每節400元。
1,430,816	2,470,786	超時工作報酬	1,815,289	較上年度預算數2,470,786元，減少655,497元。
1,292,016	2,302,786	加班費	1,671,289	
			103,600	教職員各項業務加班費(收支對列)。
			1,200	體育班技工、工友逾時加班費(體育班業務費)。

# 臺北市地方教育發展基金－臺北市立建國高級中學

## 基金用途－高中及高職教育計畫明細表

中華民國110年度

單位：新臺幣元

前年度 決算數	上年度 預算數	科 目	本 年 度 預 算 數	說 明
			3,700	體育班教職員逾時加班費(體育班業務費)。
			862,261	不休假出勤加班費。
			86,933	不休假出勤加班費。
			14,800	專任輔導人員逾時加班費。
			8,510	暑期泳訓班工作人員加班費(收支對列)。
			37,000	開放場地管理人員加班費(收支對列)。
			24,050	科學班甄選工作人員加班費(收支對列)。
			39,960	教科書作業管理工作人員逾時加班費(收支對列)。
			259,000	課業輔導費督導、協助各項輔導活動及留校自習加班費(收支對列)。
			36,075	辦理身心障礙學生十二年就學鑑定安置工作人員逾時加班費。
			59,200	重修學分費督導、協助各項輔導活動及留校自習加班費(收支對列)。
			61,000	資優資源中心工作人員逾時加班費。
			74,000	資優教育研習工作人員加班費。
138,800	168,000	值班費	144,000	
			144,000	教官值班費，6人*12月*2,000元(教育部補助款)。
46,942,543	43,833,119	獎金	43,888,512	較上年度預算數43,833,119元，增加55,393元。
22,251,183	20,516,600	考績獎金	19,891,000	
			16,103,000	依考績法規定核發之獎金。
			3,676,000	依考績法規定核發之獎金。
			112,000	依考績法規定核發之獎金。
24,691,360	23,316,519	年終獎金	23,997,512	
			79,310	專任輔導人員依規定於年節加發之獎金。
			2,757,000	依規定於年節加發之獎金。
			20,143,500	依規定於年節加發之獎金。
			332,202	學務創新人力依規定於年節加發之獎金。
			685,500	依規定於年節加發之獎金。
185,339,739	197,124,645	退休及卹償金	188,613,539	較上年度預算數197,124,645元，減少8,511,106元。
185,339,739	195,445,391	職員退休及離職金	188,613,539	

# 臺北市地方教育發展基金－臺北市立建國高級中學

## 基金用途－高中及高職教育計畫明細表

中華民國110年度

單位：新臺幣元

前年度 決算數	上年度 預算數	科 目	本 年 度 預 算 數	說 明
			449,280	提撥退撫基金。
			14,352,624	提撥退撫基金。
			159,480	學務創新人力提撥離職儲金。
			1,937,520	提撥退撫基金。
			38,064	專任輔導人員提撥離職儲金。
			34,571	退休人員年終慰問金。
			171,642,000	退休人員月退休金，353人x37,000元x12月=156,732,000元；退休遺族月撫慰金，71人x17,500元x12月=14,910,000元；合計171,642,000元。
	1,679,254	工員退休及離職金		
25,334,147	24,294,122	福利費	23,958,592	較上年度預算數24,294,122元，減少335,530元。
19,000,668	15,963,420	分擔員工保險費	16,518,072	
			455,196	分擔公保、勞保、健保費。
			1,878,720	分擔公保、勞保、健保費。
			13,798,956	分擔公保、勞保、健保費。
			310,968	學務創新人力分擔勞保、健保費。
			74,232	專任輔導人員分擔勞保、健保費。
548,791	714,000	傷病醫藥費	684,700	
			416,000	健康檢查補助費，26人*16,000元。
			115,500	健康檢查補助費，33人*3,500元。
			128,000	健康檢查補助費，16人*8,000元。
			25,200	職業安全衛生健康檢查經費，21人*1,200元(新增)。
1,803,052	2,533,860	員工通勤交通費	2,213,820	
			7,560	專任輔導人員上下班交通費，1人*12月*1段*630元。
			15,120	特殊班兼行政教師上下班交通費，2人*12月*1段*630元。
			18,900	特殊班教師上下班交通費，3人*10月*1段*630元。
			75,600	特殊班教師上下班交通費，6人*10月*2段*630元。
			100,800	特殊班教師上下班交通費，16人*10月*1段

# 臺北市地方教育發展基金－臺北市立建國高級中學

## 基金用途－高中及高職教育計畫明細表

中華民國110年度

單位：新臺幣元

前年度 決算數	上年度 預算數	科 目	本 年 度 預 算 數	說 明
				*630元。
			1,348,200	教師上下班交通費，107人*10月*2段*630元。
			90,720	教官上下班交通費，6人*12月*2段*630元。
			340,200	教師上下班交通費，54人*10月*1段*630元。
			45,360	學務創新人力上下班交通費，6人*12月*1段*630元。
			120,960	兼行政教師上下班交通費，16人*12月*1段*630元。
			50,400	體育班教師上下班交通費，8人*10月*1段*630元。
3,981,636	5,082,842	其他福利費	4,542,000	
			376,260	結婚補助，6人*2月*31,355元。
			1,277,500	喪葬補助，7人*5月*36,500元。
			2,135,240	子女教育補助費。
			16,000	專任輔導人員休假旅遊補助費。
			352,000	休假旅遊補助費。
			96,000	學務創新人力休假旅遊補助費。
			32,000	休假旅遊補助費。
			32,000	休假旅遊補助費。
			102,000	退休人員三節慰問金，17人*6,000元。
			12,000	退休人員遺族三節慰問金，2人*6,000元。
			111,000	退休人員三節特別照護金。
30,503,748	28,147,000	服務費用	23,077,000	
8,232,840	8,134,561	水電費	8,183,243	較上年度預算數8,134,561元，增加48,682元。
6,800,934	6,846,250	工作場所電費	6,753,070	
			1,382,580	班級電費(收支對列)。
			3,989,540	班級電費。
			45,000	暑期泳訓班電費補助費(室內)(收支對列)。
			260,000	開放場地電費(收支對列)。
			617,450	課業輔導費電費(收支對列)。
			100,000	教科書作業管理電費(收支對列)。
			200,000	資優教育中心教學用電費。



# 臺北市地方教育發展基金－臺北市立建國高級中學

## 基金用途－高中及高職教育計畫明細表

中華民國110年度

單位：新臺幣元

前年度 決算數	上年度 預算數	科 目	本 年 度 預 算 數	說 明
744,109	523,311	工作場所水費	158,500 743,173	重修學分費電費(收支對列)。 暑期泳訓班水費補助費(室內)(收支對列)。
687,797	765,000	氣體費	10,000 733,173 687,000	班級水費。 游泳池瓦斯燃料費。
529,490	450,875	郵電費	456,095	較上年度預算數450,875元，增加5,220元。
176,753	90,875	郵費	96,095	
352,737	360,000	電話費	87,300 5,220 3,575 360,000	寄發成績單等資料郵資(收支對列)。 辦理身心障礙學生十二年就學鑑定安置作業所需郵資。 體育班甄選寄發資料等郵資(收支對列)。 校務聯絡電話費(收支對列)。
633,794	1,094,000	旅運費	1,021,990	較上年度預算數1,094,000元，減少72,010元。
324,826	610,000	國內旅費	573,190	
15,328		國外旅費	226,300	教職員工因公出差旅費(收支對列)。
3,150	55,000	貨物運費	198,400	校外教學隨隊人員差旅費，32人*4天*1,550元(收支對列)。
290,490	429,000	其他旅運費	117,800 2,400 5,040 23,250 57,000 55,000 2,000 391,800 49,600 62,000	體育班教師帶隊赴外縣市參賽差旅費，4人*19天*1,550元(體育班業務費)。 體育班教師市內參賽旅費(體育班業務費)。 專任輔導人員因公出差旅費。 資優教育研習差旅費，5人*3天*1,550元。 參加各種校外活動、露營、展覽、慶典搬運費等(收支對列)。 冬夏令營(含童軍活動)計畫活動器材運送費用。 班級自治費學生赴外縣市參賽旅運費，16人*2天*1,550元。 學生赴外縣市參賽旅運費，20人*2天*1,550

# 臺北市地方教育發展基金－臺北市立建國高級中學

## 基金用途－高中及高職教育計畫明細表

中華民國110年度

單位：新臺幣元

前年度 決算數	上年度 預算數	科 目	本 年 度 預 算 數	說 明
				元(收支對列)。
			9,600	體育班學生市內參賽短程車資(體育班業務費)。
			235,600	體育班學生赴外縣市參賽旅運費，19人*8天*1,550元(體育班業務費)。
			4,000	班級自治費學生參加活動競賽市內短程車資。
			31,000	辦理高中工作圈研習活動講師交通費，20人*1天*1,550元。
1,958,012	2,820,310	印刷裝訂與廣告費	1,515,740	較上年度預算數2,820,310元，減少1,304,570元。
1,958,012	2,820,310	印刷及裝訂費	1,515,740	
			60,000	辦理高中工作圈研習手冊等資料印製費。
			53,350	課業輔導教材及教學試卷等資印製費(收支對列)。
			2,600	綠屋頂計畫相關資料印製費。
			10,500	資優班甄選影印機使用費，4臺*1月*4,375張*0.6元(收支對列)。
			15,120	科學班甄選影印機使用費，4臺*1月*6,300張*0.6元(收支對列)。
			23,970	教科書作業管理相關資料印製費(收支對列)。
			100,000	資優教育研習資料印製費。
			7,000	資優教育巡迴服務各項資料印製費用(含活動紀錄及教材印製光碟費等)。
			14,400	資源班教材編輯印刷費用。
			14,800	資優班專題研究、科展報告等教材編輯印製費。
			640,000	教學試卷、研究報告等資料印製費(收支對列)。
			504,000	影印機使用費，35臺*12月*2,000張*0.6元(收支對列)。
			35,000	班級自治費相關資料印製費。
			2,000	教師專業成長教學輔導教師與研究教師等相關會議印刷品。
			5,000	冬夏令營(含童軍活動)計畫手冊、海報、相

# 臺北市地方教育發展基金－臺北市立建國高級中學

## 基金用途－高中及高職教育計畫明細表

中華民國110年度

單位：新臺幣元

前年度 決算數	上年度 預算數	科 目	本 年 度 預 算 數	說 明
				關文件等印製費。
			13,000	運動會邀請函與信封製作，1,000份*13元。
			15,000	輔導活動資料及刊物等印製費。
4,754,894	3,568,590	修理保養及保固費	3,653,810	較上年度預算數3,568,590元，增加85,220元。
				。
710,158	960,600	一般房屋修護費	860,600	860,600 教室及公用房舍等建築物修繕維護費(收支對列)。
				對列)。
1,754,750	1,527,990	機械及設備修護費	1,613,740	960,600 各項教學及公務用器材修護費(收支對列)。
				11,090 暑期泳訓班場地設備維護費(收支對列)。
				216,000 開放場地器材及設備等維護費(收支對列)。
				42,850 太陽光電設備維護費。
				10,000 資優資源中心教學設備修理及維護費。
				280,000 學生電腦課程用電腦維護費(收支對列)。
				93,200 電腦設備維護費(電腦專案計畫)。
2,289,986	1,080,000	雜項設備修護費	1,179,470	80,000 教職員工停車管理監視器、偵測器及柵欄設備等維護費。
				1,099,470 教學及公務用雜項設備修護費(收支對列)。
68,242	130,342	保險費	74,368	較上年度預算數130,342元，減少55,974元。
68,242	130,342	其他保險費	74,368	70,000 三級古蹟紅樓火災及地震險(收支對列)。
				4,368 暑期泳訓班學員保險費，156人*28元(收支對列)。
3,005,934	1,589,732	一般服務費	1,634,544	較上年度預算數1,589,732元，增加44,812元。
				。
64,916	29,364	佣金、匯費、經理費及手續費	28,536	28,536 委託超商代收學雜費手續費，2,378人*2學期*6元。
				。
769,330	1,074,928	外包費	1,152,496	842,080 游泳池救生員外包費，2人*10月*42,104元。
				。
				47,000 教職員工停車管理清潔費。

# 臺北市地方教育發展基金－臺北市立建國高級中學

## 基金用途－高中及高職教育計畫明細表

中華民國110年度

單位：新臺幣元

前年度 決算數	上年度 預算數	科 目	本 年 度 預 算 數	說 明
			95,000	教職員工停車管理周邊樹木修剪費。
			168,416	暑期泳訓班救生員外包費，2人*2月*42,104元。
1,789,423	25,440	計時與計件人員酬金	3,512	
			1,580	暑期泳訓班工讀生薪津，1人*5天*2小時*158元(收支對列)。
			1,932	提撥暑期泳訓班工讀生1人勞工退休金等(收支對列)。
382,265	460,000	體育活動費	450,000	
			2,000	文康活動費，本校編列專任輔導人員1人，每人編列2,000元。
			366,000	文康活動費，本校編列教師183人，每人編列2,000元。
			12,000	文康活動費，本校編列學務創新人力6人，每人編列2,000元。
			16,000	文康活動費，本校編列體育班教師6人、教練2人，合計8人，每人編列2,000元。
			54,000	文康活動費，本校編列特教教師27人，每人編列2,000元。
11,320,542	10,358,590	專業服務費	6,537,210	較上年度預算數10,358,590元，減少3,821,380元。
10,011,484	9,575,060	講課鐘點、稿費、出席審查及查詢費	5,943,660	
			200,000	資優班內聘教師鐘點費，500節*400元。
			348,000	資源班內聘教師鐘點費，870節*400元。
			96,000	資優教育巡迴服務外聘專家學者講授鐘點費，48節*2,000元。
			200,000	資優班外聘教授鐘點費，100節*2,000元。
			40,000	資源班外聘教授鐘點費，20節*2,000元。
			12,000	資源班外聘教師鐘點費，6節*2,000元。
			10,000	資優班邀請專家學者出席指導費，4人次*2,500元。
			100,000	資優班外聘教師鐘點費，50節*2,000元。
			400,000	資源班外聘講師鐘點費，200節*2,000元。
			124,000	資優教育巡迴服務內聘教師鐘點費，124節*1,000元。

# 臺北市地方教育發展基金－臺北市立建國高級中學

## 基金用途－高中及高職教育計畫明細表

中華民國110年度

單位：新臺幣元

前年度 決算數	上年度 預算數	科 目	本 年 度 預 算 數	說 明
			42,800	資優班教材編輯費。
			180,000	資優教育巡迴服務外聘教師鐘點費，120節*1,500元。
			56,000	分組活動外聘教師指導鐘點費，28節*2,000元。
			14,000	冬夏令營(含童軍活動)計畫活動外聘講師鐘點費，7節*2,000元。
			20,000	暑期泳訓班教練指導鐘點費，40節*500元(收支對列)。
			160,000	辦理身心障礙學生十二年就學鑑定安置會議專家學者出席費，64人次*2,500元。
			8,000	辦理身心障礙學生十二年就學鑑定安置會議晤談教師出席費，8人次*1,000元。
			24,000	辦理身心障礙學生十二年就學鑑定安置會議資料審查費，240人次*100元。
			5,000	小田園教育體驗學習專家學者出席費，2人次*2,500元。
			24,000	小田園教育體驗學習外聘教師鐘點費，12節*2,000元。
			16,000	綠屋頂計畫外聘教師鐘點費，8節*2,000元。
			4,000	綠屋頂計畫內聘教師鐘點費，4節*1,000元。
			5,000	綠屋頂計畫專家學者指導會議等出席費，2人次*2,500元。
			10,200	輔導活動心泉等刊物撰稿費，15千字*680元。
			72,000	輔導活動外聘教授鐘點費，36節*2,000元。
			7,500	運動會競賽外聘評審出席費，3人次*2,500元。
			24,000	班級自治費班週會講座等外聘講師鐘點費，12節*2,000元。
			60,000	班級自治費學生競賽專家學者評審出席費，24人次*2,500元。
			4,000	教師專業成長外聘專家學者鐘點費，2節*2,000元。

# 臺北市地方教育發展基金－臺北市立建國高級中學

## 基金用途－高中及高職教育計畫明細表

中華民國110年度

單位：新臺幣元

前年度 決算數	上年度 預算數	科 目	本 年 度 預 算 數	說 明
			2,000	教師專業成長內聘講師鐘點費，2節*1,000元。
			10,000	教師專業成長專家學者蒞校諮詢審查出席費，4人次*2,500元。
			50,000	課後社團活動社團教師鐘點費，125節*400元。
			1,360	校園性別事件調查報告撰稿費，2千字*680元。
			1,600	校園性別事件行為人接受性平課程內聘教師鐘點費，4節*400元。
			7,500	校園性別事件調查會議專家學者出席費，3人次*2,500元。
			8,000	校園性別事件行為人接受性平課程外聘專家學者鐘點費，4節*2,000元。
			4,000	性別平等教育宣導活動外聘專家學者鐘點費，2節*2,000元。
			1,800,000	課業輔導教師授課鐘點費，4,500節*400元(收支對列)。
			300,000	辦理高中工作圈研習外聘專家學者鐘點費，150節*2,000元。
			150,000	辦理高中工作圈研習內聘講師鐘點費，150節*1,000元。
			75,000	辦理高中工作圈專家學者出席費，30人次*2,500元。
			61,200	辦理高中工作圈相關工作刊物撰稿費，60千字*1,020元。
			12,000	辦理高中工作圈相關工作審稿費，60千字*200元。
			225,000	辦理高中工作圈研習外聘講師鐘點費，150節*1,500元。
			40,800	資優資源中心資優教育刊物撰稿費，40千字*1,020元。
			11,200	資優資源中心資優教育刊物審稿費，56千字*200元。
			25,000	資優教育巡迴服務各項會議專家學者出席費，10人次*2,500元。
			60,000	資優教育研習外聘講師鐘點費，30節*2,000元。

# 臺北市地方教育發展基金－臺北市立建國高級中學

## 基金用途－高中及高職教育計畫明細表

中華民國110年度

單位：新臺幣元

前年度 決算數	上年度 預算數	科 目	本 年 度 預 算 數	說 明
				元。
			40,000	資優教育研習內聘講師鐘點費，40節*1,000元。
			120,000	資優資源中心各項會議專家學者出席費，48人次*2,500元。
			70,000	資優教育研習專家學者出席費，28人次*2,500元。
			80,000	資優教育研習外聘專家學者鐘點費，40節*2,000元。
			522,500	重修學分費教師授課鐘點費，950節*550元(收支對列)。
77,600	162,600	委託檢驗(定)試驗認證費	162,600	
			27,600	飲水機水質檢驗費，23臺*1,200元。
			50,000	消防安全檢測費(收支對列)。
			85,000	建物公共安全檢查簽證及申報費(收支對列)。
7,980		委託考選訓練費		
969,538	424,990	試務甄選費	280,950	
			68,000	教師甄選試務費用。
			22,500	科學班甄選試務費用(收支對列)。
			116,250	資優班甄選試務費用(收支對列)。
			74,200	體育班甄選試務費用(收支對列)。
253,940	151,140	電腦軟體服務費	150,000	
			100,000	資優教育巡迴服務資優資源中心網站建置系統維護費。
			50,000	學生電腦課程用教學軟體(收支對列)。
	44,800	其他專業服務費		
7,170,978	8,169,000	材料及用品費	5,281,000	
1,584,703	2,066,497	使用材料費	1,403,160	較上年度預算數2,066,497元，減少663,337元。
				。
1,584,703	2,066,497	設備零件	1,403,160	
			25,000	輔導活動輔導書籍、各非消耗品及設備零件等。
			45,000	教職員工停車管理非消耗品。
			3,960	自動手指消毒器清潔器，2臺*1,980元(資源

# 臺北市地方教育發展基金－臺北市立建國高級中學

## 基金用途－高中及高職教育計畫明細表

中華民國110年度

單位：新臺幣元

前年度 決算數	上年度 預算數	科 目	本 年 度 預 算 數	說 明
				班班級設備費移列)(新增)。
			5,700	14吋DC微電腦定時立扇，2臺*2,850元(資源班班級設備費移列)(新增)。
			10,000	小田園教育體驗學習用非消耗品等。
			14,740	塑鋼摺合椅，22張*670元(資源班班級設備費移列)(新增)。
			3,000	額溫槍1支(資源班班級設備費移列)(新增)。
			4,600	11人份不鏽鋼電鍋1臺(資源班班級設備費移列)(新增)。
			120,000	美術、生活科技、家政、音樂教學等用具(收支對列)。
			120,000	教學文書、照明、計數、放置等用具(收支對列)。
			120,000	各科教學用影片、掛圖、模型標本、實驗用儀器及其他教學用具等費用(收支對列)。
			119,650	各種球類、標槍等體育教學用具(收支對列)。
			120,000	教學國樂等樂器用具(收支對列)。
			10,000	資源班教學用非消耗品等(特教班教學材料費)。
			2,200	體育班教學訓練等用具(體育班業務費)。
			200,000	課業輔導教學需要非消耗品及設備零件等(收支對列)。
			228,150	重修學分教學需要非消耗品及設備零件等(收支對列)。
			25,000	辦理高中工作圈教學所需設備零件等用具。
			19,000	資優教育巡迴服務各項非消耗品等。
			20,000	資優資源中心用各類非消耗品等。
			3,000	停車場管理用非消耗品等(收支對列)。
			78,160	學生電腦課程用零組件等(收支對列)。
			46,000	科學班甄選考試實作用各式器材(收支對列)。
			30,000	綠屋頂計畫教學用非消耗品等。
			30,000	工作椅50組*600元(高中專科教室環境升級3.0工程移列)(新增)。



# 臺北市地方教育發展基金－臺北市立建國高級中學

## 基金用途－高中及高職教育計畫明細表

中華民國110年度

單位：新臺幣元

前年度 決算數	上年度 預算數	科 目	本 年 度 預 算 數	說 明
5,586,275	6,102,503	用品消耗	3,877,840	較上年度預算數6,102,503元，減少2,224,663元。
639,130	1,115,723	辦公(事務)用品	893,990	
			111,650	重修學分費用各項事務用品、文具紙張等(收支對列)。
			20,000	資優教育研習活動用文具紙張等。
			16,000	辦理高中工作圈文具紙張等。
			300,200	課業輔導用各項事務用品、文具紙張等(收支對列)。
			39,100	教科書作業管理業務所需文具紙張等(收支對列)。
			3,325	體育班甄選用文具紙張等(收支對列)。
			64,000	教師甄選用文具紙張、辦公用品等。
			14,705	辦理身心障礙學生十二年就學鑑定安置作業所需文具紙張等。
			140	性別平等教育宣導活動用文具紙張。
			5,000	教師專業成長計畫業務所需文具紙張等。
			2,230	運動會文具紙張等耗材。
			10,000	輔導活動所需文具紙張等。
			300,000	教學行政用文具紙張、簿冊等辦公用品(收支對列)。
			7,640	資源班教學用文具紙張等(特教班教學材料費)。
97,305	150,000	報章雜誌	150,000	
			150,000	教學用報章雜誌(收支對列)。
8,538	30,000	農業與園藝用品及環境美化費	30,000	
			30,000	校園美化費用(收支對列)。
49,275	99,000	服裝	99,000	
79,982	120,000	醫療用品(非醫療院所使用)	100,000	
			100,000	健康中心藥品(收支對列)。
4,712,045	4,587,780	其他用品消耗	2,703,850	
			160,200	敬師活動費，267人*600元。
			294,000	專用垃圾袋費，84班*10月*350元(收支對列)。

# 臺北市地方教育發展基金－臺北市立建國高級中學

## 基金用途－高中及高職教育計畫明細表

中華民國110年度

單位：新臺幣元

前年度 決算數	上年度 預算數	科 目	本 年 度 預 算 數	說 明
			120,000	音樂、美術教學材料：音樂及美術零星器材配件等(收支對列)。
			120,000	教學實驗材料：物理、化學、生物之實驗藥品、材料等(收支對列)。
			120,000	教學材料：粉筆、油墨、版紙、白報紙等教學用消耗品(收支對列)。
			120,000	教學衛生器材(收支對列)。
			120,000	生活領域教學等材料(收支對列)。
			207,200	教職員工辦理各項會議或活動逾時誤餐餐盒費用，2,072人次*100元(收支對列)。
			10,000	資源班教學用教材、教具消耗品等(特教班教學材料費)。
			10,000	資優班研討會場地佈置及活動照片等雜支。
			110,560	資優班教學材料費(特教班教學材料費)。
			14,400	資源班辦理相關會議或活動逾時誤餐餐盒費用，144人次*100元。
			28,800	資優班辦理相關會議或活動逾時誤餐餐盒費用，288人次*100元。
			5,620	體育班教學用消耗品(體育班業務費)。
			74,800	體育班學生參賽逾時誤餐餐盒費用，748人次*100元(體育班業務費)。
			20,000	體育班相關業務工作人員逾時誤餐餐盒費用，200人次*100元(體育班業務費)。
			86,000	輔導活動心理測驗材料費、使用費、電腦閱卷統計服務費及拷貝資料費。
			5,000	輔導活動用各類消耗品。
			28,800	輔導活動辦理相關會議或活動逾時誤餐餐盒費用，288人次*100元。
			31,600	運動會各項競賽用消耗品及獎品等。
			2,400	運動會工作人員逾時誤餐餐盒費用，24人次*100元。
			15,000	綠屋頂計畫種植箱組、竹子、種植土及農藝資材等。
			2,400	綠屋頂教學活動逾時誤餐餐盒，24人次*100元。

# 臺北市地方教育發展基金－臺北市立建國高級中學

## 基金用途－高中及高職教育計畫明細表

中華民國110年度

單位：新臺幣元

前年度 決算數	上年度 預算數	科 目	本 年 度 預 算 數	說 明
			36,000	小田園教育體驗學習植物解說牌、木板材料、鋤頭、農事體驗實作菜苗、種子、培養土等園藝資材。
			3,000	教職員工停車管理門禁感應器更換等消耗品。
			60,000	教職員工停車管理停車場周邊美化費(包含土壤及植栽)。
			6,400	教師專業成長研習或活動逾時誤餐餐盒，64人次*100元。
			10,600	教師專業成長教輔及研究教師課程所需教材教具。
			38,550	班級自治費學生參加活動競賽用材料。
			73,200	班級自治活動學生競賽獎品等。
			4,000	班級自治費學生參加各項活動競賽逾時誤餐餐盒費用，40人次*100元。
			2,400	性別平等教育宣導活動、調查案件工作人員逾時誤餐餐盒費用，24人次*100元。
			10,000	辦理身心障礙學生十二年就學鑑定安置會議所需茶水費及雜支。
			28,000	辦理身心障礙學生十二年就學鑑定安置會議逾時誤餐餐盒，280人次*100元。
			48,000	教師甄選工作人員逾時誤餐餐盒費用，480人次*100元。
			50,000	科學班甄選考試實作用材料及入闈人員用品等(收支對列)。
			8,000	科學班甄選工作人員逾時誤餐餐盒等費用，80人次*100元(收支對列)。
			6,400	體育班甄選工作人員逾時誤餐餐盒等費用，64人次*100元(收支對列)。
			20,000	資優班甄選工作人員逾時誤餐餐盒等費用，200人次*100元(收支對列)。
			12,000	停車場管理門禁感應器耗材更換等消耗品(收支對列)。
			920	暑期泳訓班消毒劑，4班*230元(收支對列)。
			5,000	暑期泳訓班教學材料雜支等(收支對列)。

# 臺北市地方教育發展基金－臺北市立建國高級中學

## 基金用途－高中及高職教育計畫明細表

中華民國110年度

單位：新臺幣元

前年度 決算數	上年度 預算數	科 目	本 年 度 預 算 數	說 明
			3,000	暑期泳訓班教學環境佈置費(收支對列)。
			5,000	暑期泳訓班教學器材費(收支對列)。
			10,400	冬夏令營(含童軍活動)計畫活動逾時誤餐餐盒，104人次*100元。
			5,100	冬夏令營(含童軍活動)計畫活動用實驗材料費。
			24,000	資優教育研習學員及工作人員逾時誤餐餐盒等費用，240人次*100元。
			48,000	資優資源中心工作人員逾時誤餐餐盒等費用，480人次*100元。
			50,000	資優資源中心辦理資優鑑定工具紀錄紙等消耗品。
			5,000	資優資源中心辦公用消耗品等。
			3,750	資優教育研習競賽獎品等。
			30,550	教科書作業管理業務所需消耗品等(收支對列)。
			200,000	課業輔導用教學實驗材料及消耗品等(收支對列)。
			16,000	辦理高中工作圈消耗品及茶水等費用。
			17,800	辦理高中工作圈研習所需研習材料等消耗品費用。
			96,000	辦理高中工作圈研習及工作會議等逾時誤餐餐盒費用，960人次*100元。
			60,000	學生電腦課程用耗材等(收支對列)。
198,716	1,172,000	租金、償債、利息及相關手續費	128,000	
6,000		地租及水租	3,500	較上年度預算數0元，增加3,500元。
6,000		場地租金	3,500	
			3,500	冬夏令營(含童軍活動)計畫活動場地租金。
15,000	15,000	機器租金	15,000	較上年度預算數15,000元，無增減。
15,000	15,000	機械及設備租金	15,000	
			15,000	運動會租用音響設備等費用。
136,918	824,800	交通及運輸設備租金	77,800	較上年度預算數824,800元，減少747,000元。
136,918	824,800	車租	77,800	
			4,000	體育班參加競賽車租(體育班業務費)。

# 臺北市地方教育發展基金－臺北市立建國高級中學

## 基金用途－高中及高職教育計畫明細表

中華民國110年度

單位：新臺幣元

前年度 決算數	上年度 預算數	科 目	本 年 度 預 算 數	說 明
			8,800	資優班參加競賽車租。
			50,000	辦理各項活動及參加競賽等車租(收支對列)。
			15,000	辦理高中工作圈研習活動及參訪交流車租費用。
40,798	332,200	雜項設備租金	31,700	較上年度預算數332,200元，減少300,500元。
40,798	332,200	雜項設備租金	31,700	
			31,700	運動會租用汽球拱門、帳篷及桌子等費用。
1,200		稅捐及規費(強制費)		
1,200		規費		
1,200		行政規費與強制費		
3,848,630	3,832,000	會費、捐助、補助、分攤、照護、救濟與交流活動費	3,554,000	
3,144,800	3,667,000	捐助、補助與獎助	3,353,000	較上年度預算數3,667,000元，減少314,000元。
3,119,800	3,628,200	獎助學員生給與	3,314,320	
			165,900	學生工讀金，1,050小時*158元(收支對列)。
			10,000	教育關懷獎每校推薦1名學生獎助金。
			168,000	優秀學生獎學金，84班*2學期*1,000元。
			2,504,000	接受各界捐款核發績優及清寒學生獎助學金等(收支對列)。
			105,070	教科書作業管理學生工讀金，665小時*158元(收支對列)。
			361,350	教科書作業管理費發放清寒學生獎助學金等(收支對列)。
25,000	38,800	其他捐助、補助與獎助	38,680	
			38,680	教學補助學生刊物、社團費用等(收支對列)。
703,830	165,000	補貼、獎勵、慰問、照護與救濟	201,000	較上年度預算數165,000元，增加36,000元。
72,000		獎勵費用	36,000	
			36,000	依「臺北市公立高級中等以下學校獎勵教師獎金發給要點」發放之獎勵，10人*3,600元(新增)。

# 臺北市地方教育發展基金－臺北市立建國高級中學

## 基金用途－高中及高職教育計畫明細表

中華民國110年度

單位：新臺幣元

前年度 決算數	上年度 預算數	科 目	本 年 度 預 算 數	說 明
631,830	165,000	其他補貼、獎勵、慰問、照 護與救濟	165,000	
			165,000	清寒學生餐費補助，15人*200日*55元。
92,903		短絀與賠償給付		
92,903		賠償給付		
92,903		一般賠償		
489,899	4,142,000	其他	159,000	
489,899	4,142,000	其他支出	159,000	較上年度預算數4,142,000元，減少3,983,000元。
489,899	4,142,000	其他	159,000	
			1,770	運動會環境整理專用垃圾袋等。
			8,850	班級自治費學生參加各項活動競賽報名費等。
			75,720	學生校外比賽報名費及實彈射擊教學等所需各項費用等(收支對列)。
			37,080	體育班學生參賽報名費，18次*2,060元(體育班業務費)。
			32,330	科學班甄選闈場布置及茶包等(收支對列)。
			3,250	資優班甄選闈場布置及茶包等(收支對列)。

# 臺北市地方教育發展基金－臺北市立建國高級中學

## 基金用途－一般行政管理計畫明細表

中華民國110年度

單位：新臺幣元

前年度 決算數	上年度 預算數	科 目	本 年 度 預 算 數	說 明
37,877,385	44,119,000	合計	42,203,000	
35,794,389	41,749,000	用人費用	39,872,000	
24,238,799	26,904,000	正式員額薪資	25,644,000	較上年度預算數26,904,000元，減少1,260,000元。
21,100,679	23,952,000	職員薪金	22,692,000	
			22,692,000	職員34人薪金（詳用人費用彙計表）。
3,138,120	2,952,000	工員工資	2,952,000	
			2,952,000	工員8人工資（詳用人費用彙計表）。
734,251	1,316,900	超時工作報酬	1,295,332	較上年度預算數1,316,900元，減少21,568元。
734,251	1,316,900	加班費	1,295,332	
			1,249,460	不休假出勤加班費。
			45,872	行政人員趕辦業務加班費(統籌業務費)。
5,491,570	7,741,000	獎金	7,396,500	較上年度預算數7,741,000元，減少344,500元。
2,621,765	4,378,000	考績獎金	4,191,000	
			4,191,000	依考績法規定核發之獎金。
2,869,805	3,363,000	年終獎金	3,205,500	
			3,205,500	依規定於年節加發之獎金。
1,968,481	2,375,856	退休及卹償金	2,241,072	較上年度預算數2,375,856元，減少134,784元。
1,874,341	2,139,696	職員退休及離職金	2,004,912	
			2,004,912	提撥退撫基金。
94,140	236,160	工員退休及離職金	236,160	
			236,160	提撥勞工退休準備金。
3,361,288	3,411,244	福利費	3,295,096	較上年度預算數3,411,244元，減少116,148元。
2,376,115	2,398,524	分擔員工保險費	2,282,376	
			2,282,376	分擔公保、勞保、健保費。
373,156	468,720	員工通勤交通費	468,720	
			302,400	員工上下班交通費，20人*12月*2段*630元。
			166,320	員工上下班交通費，22人*12月*1段*630元。
612,017	544,000	其他福利費	544,000	

# 臺北市地方教育發展基金－臺北市立建國高級中學

## 基金用途－一般行政管理計畫明細表

中華民國110年度

單位：新臺幣元

前年度 決算數	上年度 預算數	科 目	本 年 度 預 算 數	說 明
			544,000	休假旅遊補助費。
1,614,614	1,584,000	服務費用	1,584,000	
1,197,486	1,188,000	一般服務費	644,000	較上年度預算數1,188,000元，減少544,000元。
1,113,932	1,104,000	外包費	560,000	
			560,000	消化超額職工14人(技工、工友)業務外包費。
83,554	84,000	體育活動費	84,000	
			84,000	文康活動費，本校編列職員34人、工員8人，合計42人，每人編列2,000元。
237,128	216,000	專業服務費	760,000	較上年度預算數216,000元，增加544,000元。
237,128	216,000	其他專業服務費	760,000	
			216,000	校園安全機械定點、機動巡邏等保全費用，12月*18,000元。
			544,000	校園安全保全人員費用。
180,000	180,000	公共關係費	180,000	較上年度預算數180,000元，無增減。
180,000	180,000	公共關係費	180,000	
			180,000	校長特別費，12月*15,000元。
466,382	784,000	材料及用品費	745,000	
3,200		使用材料費		
3,200		設備零件		
463,182	784,000	用品消耗	745,000	較上年度預算數784,000元，減少39,000元。
463,182	784,000	辦公(事務)用品	745,000	
			744,848	本校奉核定普通班74班、集中式特教班7班及體育班3班，1,290元*15班*12月=232,200元，810元*15班*12月=145,800元，640元*54班*12月=414,720元，以上合計792,720元，除依實際需求移列加班費45,872元及會費2,000元外，其餘如列數。
			152	配合預算編列至千元，增列進位數152元。
2,000	2,000	會費、捐助、補助、分攤、照護、救濟與交流活動費	2,000	
2,000	2,000	會費	2,000	較上年度預算數2,000元，無增減。
2,000	2,000	職業團體會費	2,000	



# 臺北市地方教育發展基金－臺北市立建國高級中學

## 基金用途－一般行政管理計畫明細表

中華民國110年度

單位：新臺幣元

前年度 決算數	上年度 預算數	科 目	本 年 度 預 算 數	說 明
			2,000	護理師2人公會會費(統籌業務費)。

# 臺北市地方教育發展基金－臺北市立建國高級中學

## 基金用途－建築及設備計畫明細表

中華民國110年度

單位：新臺幣元

前年度 決算數	上年度 預算數	科 目	本 年 度 預 算 數	說 明
11,727,581	16,920,000	合計	12,228,000	
11,727,581	16,920,000	購建固定資產、無形資產及非理財 目的之長期投資	12,228,000	
5,344,973	6,379,000	購建固定資產	3,334,000	
5,344,973	6,379,000	一般建築及設備計畫	3,334,000	
		班級設備	913,175	
		購置機械及設備	501,000	
			30,000	新購熔點測定儀1臺(化學科)。
			140,000	新購桌上型視力機，2臺 *70,000元(健康中心)。
			35,000	新購高倍變焦類單眼數位照相 機1臺(地球科學科)。
			16,000	新購充電式軍刀鋸1臺(總務處) 。
			120,000	汰舊換新等電位線與電場實驗 組，8套*15,000元(物理科)。
			75,000	汰舊換新Q CPR簡易型半身安 妮訓練模型，5組*15,000元(健 康護理科)。
			15,000	新購12L自動除菌離子空氣清 淨除濕機1臺(輔導室)。
			14,000	新購類單眼數位照相機1臺(體 育組)。
			13,000	新購電鑽1臺(總務處)。
			43,000	新購四開凹版印壓機(含活動 腳架)1臺(美術科)。
		購置交通及運輸設備	50,000	
			25,000	汰舊換新無線麥克風1組(總務 處)。
			25,000	新購Etag感應頭及讀卡裝置1組 (總務處)。
		購置雜項設備	362,175	
			280,175	新購圖書設備及供館藏用影音 光碟等(圖書館)。
			82,000	新購直流變頻一對一分離式冷 氣機(7.1KW)，2臺*41,000元(美 術教室)。

# 臺北市地方教育發展基金－臺北市立建國高級中學

## 基金用途－建築及設備計畫明細表

中華民國110年度

單位：新臺幣元

前年度 決算數	上年度 預算數	科 目	本 年 度 預 算 數	說 明
		特殊班設備	128,000	
		購置機械及設備	114,000	
			24,000	新購換風機1臺(圖書館)。
			10,000	新購科學館1樓樓梯水槽1組(特教組)。
			80,000	新購生物科準備室實驗桌櫃1組(資優班)。
		購置雜項設備	14,000	
			14,000	新購冰箱1臺(特教組)。
		資訊設備	1,792,825	
		購置機械及設備	1,792,825	
			466,000	汰換網路及資訊周邊設備(電腦專案計畫)。
			611,825	汰換桌上型電腦(含顯示器)，25部*24,473元(電腦專案計畫)。
			715,000	新購筆記型電腦，26部*27,500元(電腦專案計畫)。
		音樂性社團大型公用樂器改善計畫	280,000	
		購置雜項設備	280,000	
			280,000	汰舊換新管鐘1臺。
5,344,973	6,379,000	校園設備		
3,825,091	5,563,950	購置機械及設備		
75,215	167,400	購置交通及運輸設備		
1,444,667	647,650	購置雜項設備		
		高中專科教室環境升級3.0工程	220,000	
		購置機械及設備	134,000	
			134,000	新購雷射切割機1組(化學實驗教室)。
		購置交通及運輸設備	38,000	
			38,000	新購綜合擴大機及喇叭1組(含定位安裝及測試)(地科實驗教室)。
		購置雜項設備	48,000	
			48,000	新購一對一分離式冷氣機(5kw)

# 臺北市地方教育發展基金－臺北市立建國高級中學

## 基金用途－建築及設備計畫明細表

中華民國110年度

單位：新臺幣元

前年度 決算數	上年度 預算數	科 目	本 年 度 預 算 數	說 明
				以上)(含安裝、配管及配線及 測試)：2臺*24,000元(化學實驗 教室)。
1,016,000	36,000	購置無形資產	36,000	
1,016,000	36,000	一般建築及設備計畫	36,000	
36,000	36,000	資訊設備	36,000	
36,000	36,000	購置電腦軟體	36,000	
			36,000	電腦教學軟體費(電腦專案計 畫)。
980,000		校園軟體設備		
980,000		購置電腦軟體		
5,366,608	10,505,000	遞延支出	8,858,000	
5,366,608	10,505,000	一般建築及設備計畫	8,858,000	
		籃排球場整修工程	7,008,000	
		其他遞延支出	7,008,000	
			6,416,050	一、施工費。
			464,124	二、委託技術服務費(總包價 法)。
			127,826	三、工程管理費(按施工費約 2%提列)。
		高中專科教室環境升級3.0 工程	1,850,000	
		遞延修繕房屋建築支出	1,850,000	
			1,686,845	一、施工費(地科、化學實驗 教室)。
			129,418	二、委託技術服務費(總包價 法)。
			33,737	三、工程管理費(按施工費約 2%提列)。
5,366,608	10,505,000	校園整修工程		
5,155,958	10,505,000	遞延修繕房屋建築支出		
210,650		其他遞延支出		

# 預 算 參 考 表

# 臺北市地方教育發展基金－臺北市立建國高級中學

## 預計平衡表

中華民國110年12月31日

單位：新臺幣千元

108年(前年) 12月31日 決算數	科 目	110年12月31日 預計數	109年12月31日 預計數	比較增減(-)
21,552,847	資產合計	21,521,828	21,537,046	-15,218
21,552,847	資產	21,521,828	21,537,046	-15,218
52,152	流動資產	21,133	36,351	-15,218
50,409	現金	19,390	34,608	-15,218
50,409	銀行存款	19,390	34,608	-15,218
17	應收款項	17	17	
17	其他應收款	17	17	
1,725	預付款項	1,725	1,725	
1,725	預付費用	1,725	1,725	
66,412	投資、長期應收款項、貸墊款及準備金	66,412	66,412	
66,412	準備金	66,412	66,412	
8,577	退休及離職準備金	8,577	8,577	
57,835	其他準備金	57,835	57,835	
21,434,283	其他資產	21,434,283	21,434,283	
21,434,283	什項資產	21,434,283	21,434,283	
	存出保證金			
2,360	暫付及待結轉帳項	2,360	2,360	
21,431,923	代管資產	21,431,923	21,431,923	
21,552,847	負債及基金餘額合計	21,521,828	21,537,046	-15,218
21,462,702	負債	21,462,702	21,462,702	
15,837	流動負債	15,837	15,837	
14,127	應付款項	14,127	14,127	
9,208	應付代收款	9,208	9,208	
4,919	應付費用	4,919	4,919	
1,710	預收款項	1,710	1,710	
1,710	預收收入	1,710	1,710	
21,446,865	其他負債	21,446,865	21,446,865	
21,446,865	什項負債	21,446,865	21,446,865	
4,029	存入保證金	4,029	4,029	
8,577	應付退休及離職金	8,577	8,577	
21,431,923	應付代管資產	21,431,923	21,431,923	
2,335	暫收及待結轉帳項	2,335	2,335	
90,145	基金餘額	59,126	74,344	-15,218
90,145	基金餘額	59,126	74,344	-15,218
90,145	基金餘額	59,126	74,344	-15,218
90,145	累積餘額	59,126	74,344	-15,218

註：1.信託代理與保證資產(負債)前年度決算數602,634元，上年度調整後預計數602,634元，本年度預計數602,634元。2.或有資產(負債)0元。3.本基金自93年度起，本固定項目分開原則，將屬長期固定帳項，包括固定資產482,940,514元、無形資產1,302,093元及長期債務0元等，另立帳類管理，未納入本表。

## 臺北市地方教育發展基金

## 各項費用

中華民國

前年度 決算數	上年度 預算數	計畫別		合計	高中及高職教育計畫
		用途別科目			
562,362,394	575,303,000	合計		551,354,000	496,923,000
506,245,743	510,551,000	用人費用		504,596,000	464,724,000
221,676,019	210,168,000	正式員額薪資		214,332,000	188,688,000
218,537,899	207,216,000	職員薪金		211,380,000	188,688,000
3,138,120	2,952,000	工員工資		2,952,000	
13,966,889	17,815,328	聘僱及兼職人員薪資		17,760,068	17,760,068
610,524	3,268,128	聘用人員薪金		3,292,068	3,292,068
13,356,365	14,547,200	兼職人員酬金		14,468,000	14,468,000
2,165,067	3,787,686	超時工作報酬		3,110,621	1,815,289
2,026,267	3,619,686	加班費		2,966,621	1,671,289
138,800	168,000	值班費		144,000	144,000
52,434,113	51,574,119	獎金		51,285,012	43,888,512
24,872,948	24,894,600	考績獎金		24,082,000	19,891,000
27,561,165	26,679,519	年終獎金		27,203,012	23,997,512
187,308,220	199,500,501	退休及卹償金		190,854,611	188,613,539
187,214,080	197,585,087	職員退休及離職金		190,618,451	188,613,539
94,140	1,915,414	工員退休及離職金		236,160	
28,695,435	27,705,366	福利費		27,253,688	23,958,592
21,376,783	18,361,944	分擔員工保險費		18,800,448	16,518,072
548,791	714,000	傷病醫藥費		684,700	684,700
2,176,208	3,002,580	員工通勤交通費		2,682,540	2,213,820
4,593,653	5,626,842	其他福利費		5,086,000	4,542,000
32,118,362	29,731,000	服務費用		24,661,000	23,077,000
8,232,840	8,134,561	水電費		8,183,243	8,183,243
6,800,934	6,846,250	工作場所電費		6,753,070	6,753,070
744,109	523,311	工作場所水費		743,173	743,173
687,797	765,000	氣體費		687,000	687,000
529,490	450,875	郵電費		456,095	456,095
176,753	90,875	郵費		96,095	96,095
352,737	360,000	電話費		360,000	360,000
633,794	1,094,000	旅運費		1,021,990	1,021,990

# 一臺北市立建國高級中學

## 彙計表

110年度

單位：新臺幣元

一般行政管理計畫	建築及設備計畫				
42,203,000	12,228,000				
39,872,000					
25,644,000					
22,692,000					
2,952,000					
1,295,332					
1,295,332					
7,396,500					
4,191,000					
3,205,500					
2,241,072					
2,004,912					
236,160					
3,295,096					
2,282,376					
468,720					
544,000					
1,584,000					



## 臺北市地方教育發展基金

## 各項費用

中華民國

前年度 決算數	上年度 預算數	計畫別		合計	高中及高職教育計畫
		用途別科目			
324,826	610,000	國內旅費		573,190	573,190
15,328		國外旅費			
3,150	55,000	貨物運費		57,000	57,000
290,490	429,000	其他旅運費		391,800	391,800
1,958,012	2,820,310	印刷裝訂與廣告費		1,515,740	1,515,740
1,958,012	2,820,310	印刷及裝訂費		1,515,740	1,515,740
4,754,894	3,568,590	修理保養及保固費		3,653,810	3,653,810
710,158	960,600	一般房屋修護費		860,600	860,600
1,754,750	1,527,990	機械及設備修護費		1,613,740	1,613,740
2,289,986	1,080,000	雜項設備修護費		1,179,470	1,179,470
68,242	130,342	保險費		74,368	74,368
68,242	130,342	其他保險費		74,368	74,368
4,203,420	2,777,732	一般服務費		2,278,544	1,634,544
64,916	29,364	佣金、匯費、經理費及手續費		28,536	28,536
1,883,262	2,178,928	外包費		1,712,496	1,152,496
1,789,423	25,440	計時與計件人員酬金		3,512	3,512
465,819	544,000	體育活動費		534,000	450,000
11,557,670	10,574,590	專業服務費		7,297,210	6,537,210
10,011,484	9,575,060	講課鐘點、稿費、出席審查及查詢費		5,943,660	5,943,660
77,600	162,600	委託檢驗(定)試驗認證費		162,600	162,600
7,980		委託考選訓練費			
969,538	424,990	試務甄選費		280,950	280,950
253,940	151,140	電腦軟體服務費		150,000	150,000
237,128	260,800	其他專業服務費		760,000	
180,000	180,000	公共關係費		180,000	
180,000	180,000	公共關係費		180,000	
7,637,360	8,953,000	材料及用品費		6,026,000	5,281,000
1,587,903	2,066,497	使用材料費		1,403,160	1,403,160
1,587,903	2,066,497	設備零件		1,403,160	1,403,160
6,049,457	6,886,503	用品消耗		4,622,840	3,877,840
1,102,312	1,899,723	辦公(事務)用品		1,638,990	893,990

一 臺北市立建國高級中學

彙計表

110年度

單位：新臺幣元

一般行政管理計畫	建築及設備計畫				
<p>644,000</p> <p>560,000</p> <p>84,000</p> <p>760,000</p> <p>760,000</p> <p>180,000</p> <p>180,000</p> <p>745,000</p> <p>745,000</p> <p>745,000</p>					

## 臺北市地方教育發展基金

## 各項費用

中華民國

前年度 決算數	上年度 預算數	計畫別		合計	高中及高職教育計畫
		用途別科目			
97,305	150,000	報章雜誌		150,000	150,000
8,538	30,000	農業與園藝用品及環境美化費		30,000	30,000
49,275	99,000	服裝			
79,982	120,000	醫療用品(非醫療院所使用)		100,000	100,000
4,712,045	4,587,780	其他用品消耗		2,703,850	2,703,850
198,716	1,172,000	租金、償債、利息及相關手續費		128,000	128,000
6,000		地租及水租		3,500	3,500
6,000		場地租金		3,500	3,500
15,000	15,000	機器租金		15,000	15,000
15,000	15,000	機械及設備租金		15,000	15,000
136,918	824,800	交通及運輸設備租金		77,800	77,800
136,918	824,800	車租		77,800	77,800
40,798	332,200	雜項設備租金		31,700	31,700
40,798	332,200	雜項設備租金		31,700	31,700
11,727,581	16,920,000	購建固定資產、無形資產及非理財目的 之長期投資		12,228,000	
5,344,973	6,379,000	購建固定資產		3,334,000	
3,825,091	5,563,950	購置機械及設備		2,541,825	
75,215	167,400	購置交通及運輸設備		88,000	
1,444,667	647,650	購置雜項設備		704,175	
1,016,000	36,000	購置無形資產		36,000	
1,016,000	36,000	購置電腦軟體		36,000	
5,366,608	10,505,000	遞延支出		8,858,000	
5,155,958	10,505,000	遞延修繕房屋建築支出		1,850,000	
210,650		其他遞延支出		7,008,000	
1,200		稅捐及規費(強制費)			
1,200		規費			
1,200		行政規費與強制費			
3,850,630	3,834,000	會費、捐助、補助、分攤、照護、救濟 與交流活動費		3,556,000	3,554,000
2,000	2,000	會費		2,000	
2,000	2,000	職業團體會費		2,000	
3,144,800	3,667,000	捐助、補助與獎助		3,353,000	3,353,000

一 臺北市立建國高級中學

彙計表

110年度

單位：新臺幣元

一般行政管理計畫	建築及設備計畫				
	12,228,000				
	3,334,000				
	2,541,825				
	88,000				
	704,175				
	36,000				
	36,000				
	8,858,000				
	1,850,000				
	7,008,000				
2,000					
2,000					
2,000					

# 臺北市地方教育發展基金

## 各項費用

中華民國

前年度 決算數	上年度 預算數	計畫別 用途別科目	合計	高中及高職教育計 畫
3,119,800	3,628,200	獎助學員生給與	3,314,320	3,314,320
25,000	38,800	其他捐助、補助與獎助	38,680	38,680
703,830	165,000	補貼、獎勵、慰問、照護與救濟	201,000	201,000
72,000		獎勵費用	36,000	36,000
631,830	165,000	其他補貼、獎勵、慰問、照護與救濟	165,000	165,000
92,903		短絀與賠償給付		
92,903		賠償給付		
92,903		一般賠償		
489,899	4,142,000	其他	159,000	159,000
489,899	4,142,000	其他支出	159,000	159,000
489,899	4,142,000	其他	159,000	159,000

一臺北市立建國高級中學

彙計表

110年度

單位：新臺幣元

一般行政管理計畫	建築及設備計畫				

# 臺北市地方教育發展基金－臺北市立建國高級中學

## 員工人數彙計表

中華民國110年度

單位：人

計 畫 及 項 目	上年度最高可 進用員額數	本年度 增減(-)數	本年度最高可 進用員額數	說 明
合計	272	-5	267	
高中及高職教育計畫部分	230	-5	225	
職員	223	-5	218	
聘用	7		7	
一般行政管理計畫部分	42		42	
職員	34		34	
技工	3		3	
工友	5		5	

註：1.本表約僱、聘用係指奉准有案之約聘僱人員。

2.外包費編列救生員2人、消化超額職工14人(技工、工友)業務外包費等，計171萬2,496元。3.計時與計件人員酬金編列暑期泳池工讀生時薪相關費用等，計3,512元。

本 頁 空 白



# 臺北市地方教育發展基金

## 用人費用

中華民國

計畫及項目	合計	正式 員額 薪資	聘僱 人員 薪資	超時 工作 報酬	津貼	獎 金		
						年終獎金	考績獎金	其他
合計	504,596,000	214,332,000	3,292,068	3,110,621		27,203,012	24,082,000	
高中及高職 教育計畫	464,724,000	188,688,000	3,292,068	1,815,289		23,997,512	19,891,000	
職員薪金	188,688,000	188,688,000						
聘用人員 薪金	3,292,068		3,292,068					
兼職人員 酬金	14,468,000							
加班費	1,671,289			1,671,289				
值班費	144,000			144,000				
考績獎金	19,891,000						19,891,000	
年終獎金	23,997,512					23,997,512		
職員退休 及離職金	188,613,539							
分擔員工 保險費	16,518,072							
傷病醫藥 費	684,700							
員工通勤 交通費	2,213,820							
其他福利 費	4,542,000							
一般行政管理 計畫	39,872,000	25,644,000		1,295,332		3,205,500	4,191,000	
職員薪金	22,692,000	22,692,000						
工員工資	2,952,000	2,952,000						
加班費	1,295,332			1,295,332				
考績獎金	4,191,000						4,191,000	
年終獎金	3,205,500					3,205,500		
職員退休 及離職金	2,004,912							

# —臺北市立建國高級中學

## 彙計表

110年度

單位：新臺幣元

退休及卹償金		資遣費	福 利 費					提繳費	兼任 人員 用人 費用
退休金	卹償金		分擔 保險費	傷病 醫藥費	提撥 福利金	員工通勤 交通費	其他		
190,854,611			18,800,448	684,700		2,682,540	5,086,000	14,468,000	
188,613,539			16,518,072	684,700		2,213,820	4,542,000	14,468,000	
188,613,539			16,518,072	684,700		2,213,820	4,542,000	14,468,000	
2,241,072			2,282,376			468,720	544,000		
2,004,912									

# 臺北市地方教育發展基金

## 用人費用

中華民國

計畫及項目	合計	正式 員額 薪資	聘僱 人員 薪資	超時 工作 報酬	津貼	獎 金		
						年終獎金	考績獎金	其他
工員退休 及離職金	236,160							
分擔員工 保險費	2,282,376							
員工通勤 交通費	468,720							
其他福利 費	544,000							

註：1.本表兼任人員用人費用，係學校教職員兼課或請假代課鐘點費。2.外包費編列救生員2人、消化超額職工14人(技工、工友)業務外包費等，計171萬2,496元。3.計時與計件人員酬金編列暑期泳池工讀生時薪相關費用等，計3,512元。

—臺北市立建國高級中學

彙計表

110年度

單位：新臺幣元

退休及卹償金		資遣費	福 利 費					提繳費	兼任 人員 用人 費用
退休金	卹償金		分擔 保險費	傷病 醫藥費	提撥 福利金	員工通勤 交通費	其他		
236,160			2,282,376			468,720	544,000		

臺北市地方教育發展基金

聘用及約僱

中華民國

區分及職稱	人數	擔任工作	聘用或約僱起訖期間	薪點	年需經費
合計	7				4,398,324
聘用人員小計	7				4,398,324
專業人員	7				4,398,324
聘用人員(424)	1	擔任本校及駐點學校專任輔導人員及駐區服務	110/1/1-110/12/31	424	842,082
聘用人員(296)	6	擔任校園安全維護及學生生活輔導等	110/1/1-110/12/31	296	3,556,242

—臺北市立建國高級中學

人員明細表

110年度

單位：新臺幣元

小計	月 支			離職 儲金	經費來源 及其科目
	折合 金額	勞保 保險費	健康 保險費		
52,873	52,873				高中及高職教育計畫
36,911	36,911				高中及高職教育計畫

# 臺北市地方教育發展基金－臺北市立建國高級中學

## 單位（或計畫）成本分析表

中華民國110年度

單位：新臺幣千元

計畫別	單位	單位成本(元)或 平均利(費)率	數量	預算數	說明
合計				551,354	
高中及高職教育計畫				496,923	
一般行政管理計畫				42,203	
建築及設備計畫				12,228	

# 臺北市地方教育發展基金－臺北市立建國高級中學

## 5年來主要業務計畫分析表

中華民國110年度

單位：新臺幣千元

年度及項目	單位	數量	單位成本(元)或平均利(費)率	金額	說明
(本)年度預算數					
高中及高職教育計畫				496,923	
(上)年度預算數					
高中及高職教育計畫				514,264	
(前)年度決算數					
高中及高職教育計畫				512,757	
(107)年度決算數					
高中及高職教育計畫				514,540	
(106)年度決算數					
高中及高職教育計畫				491,784	



# 臺北市地方教育發展基金－臺北市立建國高級中學

## 資本資產明細表

中華民國110年度

單位：新臺幣千元

項 目	取得成本 (期初餘額)	以前年度 累計折舊/ 長期投資 評 價	本 年 度 變 動				本年度累計折 舊/長期投資 評價變動數	期末餘額	
			增加		減少				主要增減 原因說明
			金額	類型	金額	類型			
合計	750,593	247,466	3,370		499		21,756	484,243	
土地改良物	22,771	13,224					1,789	7,757	
房屋及建築	513,509	69,934					8,471	435,104	
機械及設備	128,221	99,615	2,542	增置			7,931	23,217	
交通及運輸 設備	23,460	21,454	88	增置			892	1,202	
雜項設備	60,868	43,239	704	增置			2,673	15,660	
電腦軟體	1,765		36	增置	499	無形資 產攤銷		1,302	