

中華民國 110 年度

4-0501424

臺北市總預算

臺北市政府教育局主管

臺北市地方教育發展基金

臺北市信義區光復國民小學附屬單位預算之分預算

(特別收入基金)

臺北市信義區光復國民小學編

臺北市地方教育發展基金－臺北市信義區光復國民小學

目次

中華民國110年度

一、財務摘要	第 1 頁
二、業務計畫及預算概要	第 3 -12 頁
三、預算主要表	
(一) 基金來源、用途及餘絀預計表	第 13 頁
(二) 現金流量預計表	第 14 頁
四、預算明細表	
(一) 基金來源－服務收入明細表	第 15 頁
(二) 基金來源－財產處分收入明細表	第 16 頁
(三) 基金來源－其他財產收入明細表	第 17 頁
(四) 基金來源－公庫撥款收入明細表	第 18 頁
(五) 基金來源－學雜費收入明細表	第 19 頁
(六) 基金來源－雜項收入明細表	第 20 頁
(七) 基金用途－國民教育計畫明細表	第 21 -28 頁
(八) 基金用途－學前教育計畫明細表	第 29 -31 頁
(九) 基金用途－一般行政管理計畫明細表	第 32 -34 頁
(十) 基金用途－建築及設備計畫明細表	第 35 -36 頁
五、預算參考表	
(一) 預計平衡表	第 37 頁
(二) 各項費用彙計表	第 38 -43 頁
(三) 員工人數彙計表	第 44 頁
(四) 用人費用彙計表	第 46 -49 頁
(五) 聘用及約僱人員明細表	第 50 -51 頁
(六) 單位(或計畫)成本分析表	第 52 頁

臺北市地方教育發展基金－臺北市信義區光復國民小學

目 次

中華民國110年度

(七) 5年來主要業務計畫分析表	第 53 頁
(八) 資本資產明細表	第 54 頁

臺北市地方教育發展基金－臺北市信義區光復國民小學

財務摘要

中華民國110年度

單位：新臺幣千元

項 目	本 年 度	上 年 度	比較增減數	%
經營成績：				
基金來源	354,594	362,997	-8,403	-2.31
基金用途	367,789	367,236	553	0.15
賸餘(短絀)	-13,195	-4,239	-8,956	--
餘絀情形：				
基金餘額	2,658	15,853	-13,195	-83.23
現金流量(註)：				
現金及約當現金之淨增(減)	-13,195	-4,239	-8,956	--

附註：現金流量係採現金及約當現金基礎，包括現金及自投資日起3個月內到期或清償之債權證券。

本 頁 空 白

業務計畫及預算概要

臺北市地方教育發展基金－臺北市信義區光復國民小學

業務計畫及預算概要

中華民國 110 年度

壹、基金概況

一、設立宗旨及願景：

- (一) 本校遵照憲法第 158 條及 160 條規定，教育文化應發展國民之民族精神、自治精神，國民道德與健全體格、科學及生活智能，以培養八大學習領域及十大基本能力。
- (二) 本校自 91 年度起依教育經費編列與管理法第 13 條規定設置「臺北市地方教育發展基金」，以促進教育健全發展，提昇教育經費運用績效。
- (三) 本校以「尊重 有愛 主動」為願景，在既有基礎上為學生營造一個安全快樂的學習環境，透過多元活潑的教學活動，及親師生溫馨和諧的互動，培育彼此「尊重」守紀律、心中「有愛」善關懷、積極「主動」有創意，透過快樂、學習、感恩的經營策略，落實教育理想，培養光復二十一世紀五育均衡又全人發展的兒童。

二、施政重點：

- (一) 開啟多元智慧：尊重每個學生獨特的個性，以多元智慧的觀點協助他找到生命的亮點，肯定天生我才必有用，能知於學，樂於學。
- (二) 培養生活能力：培養學生帶得走的公民關鍵能力，強化自我管理、閱讀理解、理性批判、問題解決、奉獻服務、溝通表達等核心素養。
- (三) 蘊育人文情懷：在溫馨開放的校園文化中，孕育人文情懷，學會尊重、包容；建構生命的價值、完成人性的開展。
- (四) 建置溫馨民主的校園文化：
 1. 以參與式管理、落實行政、教師會、家長會三者的良性互動。
 2. 以學生第一，教學優先的觀念提昇行政服務效率。
 3. 放下威權心態，開啟校園民主之風氣。
- (五) 推動適性教學：
 1. 落實校本課程理念，採多元化、活潑化的教學及評量。
 2. 運用校內、外資源，加強多元學習能力。
 3. 關懷相對弱勢學生之教學及輔導。
 4. 推動行動學習，充實學生運用資訊之知能，並提昇教師運用學習載具教學之能力。
- (六) 辦理發展性的訓輔活動：

臺北市地方教育發展基金－臺北市信義區光復國民小學

業務計畫及預算概要

中華民國 110 年度

1. 辦理各項活動、競賽及展演。
2. 推動校內外學習服務。
3. 發展績優社團及校隊，如國樂、管樂、合唱、樂儀隊、童軍等。
4. 加強新興領域教育的辦理，並融入各科教學以收成效。

三、組織概況：

本校設置校長 1 人，綜理全校校務，下設教務處、學生事務處、總務處、圖書館、輔導室、會計室及人事室等單位。

內部分層業務如下：

(一) 教務處：秉承校長之命，辦理全校教務事項。

1. 教學組：掌理課程編排、課業考查、教學研究及教學指導等事項。
2. 註冊組：掌理註冊、編班、轉學、休學及成績考查等有關學籍事項。
3. 設備組：掌理教學設備計畫之擬定、用具之管理、保管等事項。
4. 資訊組：掌理電腦設備及區域網路之管理、保管等事項。

(二) 學生事務處：秉承校長之命，辦理全校學生事務事項。

1. 訓育組：掌理訓育計畫之擬定，並透過各項活動，實施性別教育、人權教育與群己關係之教育。
2. 體育組：加強學生體能訓練，重視團隊合作精神與良好運動風度之養成。
3. 生教組：掌理學生日常生活常規，辦理交通導護各項事項。
4. 衛生組：重視校園環境之整理與美化，配合宣導實施防災意識、環保教育與人口教育。

(三) 總務處：秉承校長之命，辦理全校總務事項。

1. 事務組：辦理校舍場地佈置及環境美化，監督校舍建築及整修，財物購買保管及分配等事項。
2. 出納組：辦理現金、票據、契約之保管等收支移轉等事項。
3. 文書組：辦理公文收發登記與典守學校印信，撰擬繕校及檔案保管等事項。

(四) 輔導室：秉承校長之命，視學生身心狀況及需求提供發展性輔導，介入性輔導或處理性輔導，並掌理學生輔導與諮商，實施適性生涯輔導等事項。

臺北市地方教育發展基金－臺北市信義區光復國民小學

業務計畫及預算概要

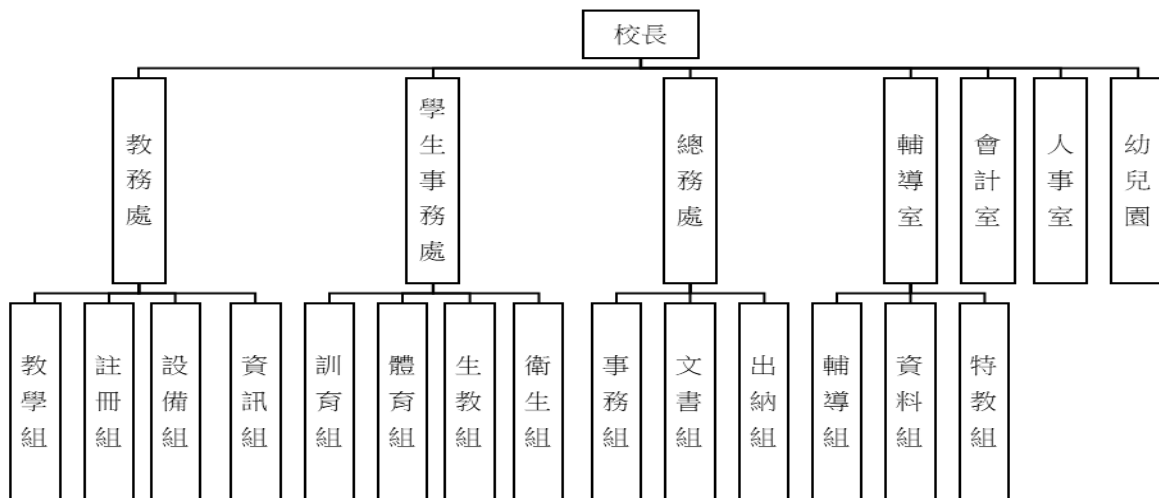
中華民國 110 年度

1. 輔導組：掌理學生個案建立、學習輔導、生活輔導、生涯輔導及兩性教育、親職教育等事項。
2. 資料組：辦理輔導資料搜集建檔、組訓愛心家長、實施測驗、社區人力整合、出版親職刊物等事項。
3. 特教組：擬訂特殊教育計畫章則、親師輔導諮詢、特教班甄選鑑別、實施各項診斷測驗、特教兒童追蹤輔導等事項。

(五) 會計室：秉承上級主計機關之監督與指導，並受校長之指揮，依法辦理歲計、會計、統計等事項。

(六) 人事室：秉承上級人事機關之監督與指導，並受校長之指揮，依法辦理人事管理查核等事項。

(七) 幼兒園：秉承校長之命，綜理園務、規劃幼兒教學、保育、環境與各項措施。



四、基金歸類及屬性：

本校地方教育發展基金依據教育經費編列與管理法第 13 條規定設置，本基金為預算法第 4 條第 1 項第 2 款第 5 目所定之特別收入基金，以本府教育局為管理機關。

臺北市地方教育發展基金 - 臺北市信義區光復國民小學

業務計畫及預算概要

中華民國 110 年度

貳、業務計畫

一、基金來源：

單位：新臺幣千元

業務計畫	本年度預算數	實施內容
勞務收入	3	本年度預計辦理收取教師甄選報名費收入。
財產收入	731	本年度預計辦理財產報廢變賣之殘值收入、教職員工停車收入、校園場地開放收入等。
政府撥入收入	350,229	本年度預計由公庫撥入數。
教學收入	3,130	本年度預計收取幼兒園學生之學費、雜費收入。
其他收入	501	本年度預計收取學童簡訊費、數位學生證補卡及工程圖說費等收入。

二、基金用途：

單位：新臺幣千元

業務計畫	本年度預算數	實施內容
國民教育計畫	318,857	本年度預計辦理教學事項為： 1. 各項教學、學生事務、圖書及輔導等業務。 2. 新購教具、圖書等各科教學設備，充實各科教材及用具。 3. 革新教學方法，提高教學效能。 4. 教師甄選業務、指定活動等項目。
學前教育計畫	16,678	本年度預計辦理教學事項為： 1. 幼兒園各項教學及活動。 2. 新購教學用品，革新教學方法，提高教學效能。 3. 幼兒園各項活動，鍛鍊幼兒強健的身體，增進幼兒各項生活智能。
一般行政管理計畫	19,898	本年度預計辦理事項為： 1. 綜理學校總務、人事、會計等業務。 2. 配合校務推動行政處室支援工作，進而增進校務運作。

臺北市地方教育發展基金 - 臺北市信義區光復國民小學
業務計畫及預算概要

中華民國 110 年度

建築及設備計畫	12,356	本年度預計辦理事項為： 1. 購置各學科教學課程所需教學設備。 2. 辦理全校電源改善第一期工程(主變電站電源改善工程)。 3. 忠孝樓及信義樓窗簾工程。
---------	--------	--

參、預算概要

一、基金來源及用途之預計：

(一) 本年度基金來源：

服務收入 3 千元、財產處分收入 1 萬 4 千元、其他財產收 71 萬 7 千元、公庫撥款收入 3 億 5,022 萬 9 千元、學雜費收入 313 萬元、雜項收入 50 萬 1 千元，本年度基金來源 3 億 5,459 萬 4 千元，較上年度預算數 3 億 6,299 萬 7 千元，減少 840 萬 3 千元，約 2.31%，主要係公庫撥款收入減編所致。

(二) 本年度基金用途：

國民教育計畫 3 億 1,885 萬 7 千元，學前教育計畫 1,667 萬 8 千元，一般行政管理計畫 1,989 萬 8 千元，建築及設備計畫 1,235 萬 6 千元，本年度基金用途 3 億 6,778 萬 9 千元，較上年度預算數 3 億 6,723 萬 6 千元，增加 55 萬 3 千元，約 0.15%，主要係用人費用覈實增編所致。

二、基金餘絀之預計：

本年度基金來源及用途相抵後，差短 1,319 萬 5 千元，較上年度預算數差短 423 萬 9 千元，增加 895 萬 6 千元，將移用以前基金餘額支應。

三、現金流量之預計：

本年度業務活動淨現金流出 1,319 萬 5 千元。

四、補辦預算事項：詳補辦預算明細表

(一) 固定資產之建設改良擴充 16 萬 9 千元

1.108 年度經濟部補助校園能源翻新計畫-(能源管理系統建置工程)2 萬 1 千元，教育局補助 2 萬 1 千元，共計 4 萬 2 千元。

2.108 年度為提升教學品質改善教學環境確實需要，且具急迫及必要

臺北市地方教育發展基金 – 臺北市信義區光復國民小學

業務計畫及預算概要

中華民國 110 年度

性，由其他準備金項下支應 1 萬 5 千元。

3.109 年度教育部補助教學訪問教師課程與教學發展計畫 7 萬 5 千元。

4.109 年度原列遞延修繕房屋建築支出，外牆整修及防護工程，內屬設備部分移列固定資產 3 萬 7 千元。

肆、以前年度計畫實施成果概述：

一、前（108）年度計畫實施成果概述：

業務計畫	實施概況	實施成果
勞務收入	本年度預計辦理教師甄選報名費收入。	本年度已收取教師甄選報名費 8 千元等。
財產收入	本年度預計辦理財產報廢變賣之殘值收入、教職員工停車收入、校園場地開放收入等。	本年度已收取財產報廢變賣殘值收入 2 萬元、教職員工停車收入及校園場地開放收入 76 萬 3 千元等。
政府撥入收入	本年度預計由公庫撥入數。	本年度已收取公庫撥入數 3 億 6,270 萬 8 千元及教育部之補助計畫 246 萬 1 千元。
教學收入	本年度預計收取幼兒園學生之學費、雜費收入。	本年度已收取幼兒園學生之學費、雜費收 308 萬元。
其他收入	本年度預計收取學童簡訊費、數位學生證補卡及工程圖說費等收入。	本年度已收取學童簡訊費 5 千元、廠商履約逾期罰款 1 萬 2 千元、數位學生證補卡及工程圖說費等收入 11 萬 7 千元。
國民教育計畫	本年度預計辦理教學事項為： <ol style="list-style-type: none"> 1. 辦理各項教學、學生事務、圖書及輔導等業務。 2. 新購教具、圖書等各科教學設備，充實各科教材及用具。 3. 革新教學方法，提高教學效能。 4. 辦理教師甄選、指定活 	本年度完成各項教學事項為： <ol style="list-style-type: none"> 1. 辦理各項教學、學生事務、圖書及輔導等業務。 2. 新購教學用具及圖書等設備，充實各科教材及用具。 3. 辦理環境教育、性平、小田園及活化教學等教師教學研習，提高教學

臺北市地方教育發展基金 - 臺北市信義區光復國民小學

業務計畫及預算概要

中華民國 110 年度

	動等項目。	效能。 4. 辦理教師甄選等指定活動。
學前教育計畫	本年度預計辦理教學事項為： 1. 辦理幼兒園各項教學及活動。 2. 新購教學用品，革新教學方法，提高教學效能。 3. 辦理幼兒園各項活動，鍛鍊幼兒強健的身體，增進幼兒各項生活智能。	本年度完成各項教學事項為： 1. 辦理幼兒園各項教學及活動。 2. 新購教學用品，革新教學方法，提高教學效能。 3. 辦理幼兒園各項活動，鍛鍊幼兒強健的身體，增進幼兒各項生活智能。
一般行政管理計畫	本年度預計辦理事項為： 1. 綜理學校總務、人事、會計等業務。 2. 配合校務推動行政處室支援工作，進而增進校務運作。	綜理學校總務、人事、會計等業務，並配合校務推動行政處室支援工作，進而增進校務運作，達成預期目標。
建築及設備計畫	本年度預計辦理事項為： 1. 購置各學科教學課程所需教學設備。 2. 辦理實踐樓及信義樓門窗改善工程。	1. 購置各學科教學課程所需教學設備。 2. 辦理實踐樓及信義樓門窗改善工程。

二、上年度已過期間（109 年 1 月 1 日至 5 月 31 日止）計畫實施成果概述：

業務計畫	實施概況	實施成果
勞務收入	本年度截至 5 月 31 日止預計收取教師甄選報名費等收入。	本年度截至 5 月 31 日止已收取教師甄選報名費及提早入學考試報名費及簡章費 1 萬 6 千元等。
財產收入	本年度截至 5 月 31 日止預計辦理財產報廢變賣之殘值收入、教職員工停車收入、校園場地開放收入等。	本年度截至 5 月 31 日止已收取財產報廢變賣殘值收入 6 千元、教職員工停車收入及校園場地開放收入

臺北市地方教育發展基金 - 臺北市信義區光復國民小學

業務計畫及預算概要

中華民國 110 年度

		18 萬元等。
政府撥入收入	本年度截至 5 月 31 日止預計公庫撥入數。	本年度截至 5 月 31 日止已收取公庫撥入數 1 億 7,092 萬 5 千元及教育部之補助計畫 267 萬 2 千元。
教學收入	本年度截至 5 月 31 日止預計預計收取幼兒園學生之 1 學期學費、雜費、等收入。	本年度截至 5 月 31 日止已收取幼兒園學生 1 學期學費、雜費、等收入 27 萬 1 千元。
其他收入	本年度截至 5 月 31 日止預計收取學童簡訊費、數位學生證補卡及工程圖說費等收入。	本年度截至 5 月 31 日止已收取學童簡訊費及數位學生證補卡等收入 1 萬 1 千元。
國民教育計畫	本年度截至 5 月 31 日止預計辦理教學事項為： <ol style="list-style-type: none"> 1. 辦理各項教學、學生事務、圖書及輔導等業務。 2. 新購教具、圖書等各科教學設備，充實各科教材及用具。 3. 革新教學方法，提高教學效能。 4. 辦理教師甄選、指定活動等項目。 	本年度截至 5 月 31 日止已執行教學事項為： <ol style="list-style-type: none"> 1. 辦理各項教學、學生事務、圖書及輔導等業務。 2. 新購可調式課桌椅、教學用具及圖書等設備，充實各科教材及用具。 3. 辦理環境教育、性平、小田園及活化教學等教師教學研習，提高教學效能。 4. 辦理教師甄選等指定活動。
學前教育計畫	本年度截至 5 月 31 日止預計辦理教學事項為： <ol style="list-style-type: none"> 1. 幼兒園各項教學及活動。 2. 新購教學用品，革新教學方法，提高教學效能。 3. 辦理幼兒園各項活動，鍛鍊幼兒強健的身體，增進幼兒各項生活智能。 	本年度截至 5 月 31 日止已執行教學事項為： <ol style="list-style-type: none"> 1. 辦理幼兒園各項教學及活動。 2. 新購教學用品，革新教學方法，提高教學效能。 3. 辦理幼兒園各項活動，鍛鍊幼兒強健的身體，增進幼兒各項生活智能。
一般行政管理計畫	本年度截至 5 月 31 日止預計辦理事項為：	持續辦理學校總務、人事、會計等業務，並配合

臺北市地方教育發展基金 - 臺北市信義區光復國民小學

業務計畫及預算概要

中華民國 110 年度

		<ol style="list-style-type: none">綜理學校總務、人事、會計等業務。配合校務推動行政處室支援工作，進而增進校務運作。	校務推動行政處室支援工作，進而增進校務運作，以達成預期目標。
建築及設備計畫	本年度截至 5 月 31 日止預計辦理事項為： <ol style="list-style-type: none">購置各學科教學課程所需教學設備招標作業。辦理外牆整修及防護工程之建築師及工程招標作業。辦理校園能源翻新計畫-活動中心空調專案工程之委託技術服務及工程招標作業。	<ol style="list-style-type: none">購置各學科教學課程所需教學設備招標作業。辦理外牆整修及防護工程之建築師及工程招標作業。辦理校園能源翻新計畫-活動中心空調專案工程之委託技術服務及工程招標作業。	

臺北市地方教育發展基金－臺北市信義區光復國民小學

補辦預算明細表

中華民國110年度

單位：新臺幣元

項 目	金額	辦理年度	說 明
合計	169,000		
固定資產之建設改良擴充	169,000		
購置機械及設備	42,000	108	
彩色螢幕12吋LCD觸控需量主機	42,000		為配合辦理經濟部校園能源翻新計畫-(能源管理系統建置工程)，經濟部補助21,000元，教育局補助21,000元(獎補助私立學校提升整體發展計畫-會費、捐助、補助、分攤、照護、救濟與交流活動費-74Y)。
購置雜項設備	15,000	108	
跳高墊	15,000		為建置優質教學環境，確實需要汰舊換新，且具急迫及必要性，所需經費擬由本校其他準備金支應。
購置機械及設備	93,000	109	
單槍投影機	75,000		教育部補助教學訪問教師課程與教學發展經費。
縮時攝影機	18,000		原列遞延修繕房屋建築支出-外牆整修及防護工程，內屬設備部分移列固定資產。
購置交通及運輸設備	19,000	109	
網路監視器主機	19,000		原列遞延修繕房屋建築支出-外牆整修及防護工程，內屬設備部分移列固定資產。

備註：各基金依預算法第88條規定補辦預算，應確係不及編入年度預算，且因經營環境發生重大變遷或正常業務(含執行中央補助款項目)之確實需要，並經主管機關核轉本府核准先行辦理者；不具急迫性之事項，仍應儘可能納入預算辦理。

預算主要表

臺北市地方教育發展基金－臺北市信義區光復國民小學

基金來源、用途及餘絀預計表

中華民國110年度

單位：新臺幣千元

前年度決算數	項 目	本年度預算數	上年度預算數	比較增減（－）
369,174	基金來源	354,594	362,997	-8,403
8	勞務收入	3	3	
8	服務收入	3	3	
783	財產收入	731	722	9
20	財產處分收入	14	5	9
763	其他財產收入	717	717	
365,169	政府撥入收入	350,229	358,684	-8,455
362,708	公庫撥款收入	350,229	358,684	-8,455
2,461	政府其他撥入收入			
3,080	教學收入	3,130	3,130	
3,080	學雜費收入	3,130	3,130	
134	其他收入	501	458	43
134	雜項收入	501	458	43
358,462	基金用途	367,789	367,236	553
315,268	國民教育計畫	318,857	313,313	5,544
14,621	學前教育計畫	16,678	16,699	-21
19,268	一般行政管理計畫	19,898	19,818	80
9,305	建築及設備計畫	12,356	17,406	-5,050
10,713	本期賸餘(短絀)	-13,195	-4,239	-8,956
9,380	期初基金餘額	15,853	7,239	8,615
20,092	期末基金餘額	2,658	3,000	-341

註：前年度決算數細數之和與總數或略有出入，係四捨五入關係，以下各表同。

臺北市地方教育發展基金－臺北市信義區光復國民小學

現金流量預計表

中華民國110年度

單位：新臺幣千元

項 目	本 預	年 算	度 數	說 明
業務活動之現金流量				
本期賸餘(短絀)			-13,195	
業務活動之淨現金流入(流出)			-13,195	
其他活動之現金流量				
其他活動之淨現金流入(流出)				
現金及約當現金之淨增(淨減)			-13,195	
期初現金及約當現金			25,497	
期末現金及約當現金			12,302	

註：本表係採現金及約當現金基礎，包括現金及自投資日起3個月內到期或清償之債權證券。

預算明細表

臺北市地方教育發展基金－臺北市信義區光復國民小學

基金來源－服務收入明細表

中華民國110年度

單位：新臺幣元

科 目	單位	本 年 度 預 算 數			說 明
		數量 業務量	利(費)率	金 額	
合計				3,000	
服務收入	人	10	300	3,000	較上年度預算數3,000元，無增減。 教師甄選報名費收入。
				3,000	

臺北市地方教育發展基金－臺北市信義區光復國民小學

基金來源－財產處分收入明細表

中華民國110年度

單位：新臺幣元

科目	單位	本年度預算數			說明
		數量 業務量	利(費)率	金額	
合計				14,000	
財產處分收入	年	1	14,000	14,000	較上年度預算數5,000元，增加9,000元。 財產報廢變賣之殘值收入。

臺北市地方教育發展基金－臺北市信義區光復國民小學

基金來源－其他財產收入明細表

中華民國110年度

單位：新臺幣元

科 目	單位	本 年 度 預 算 數			說 明
		數量 業務量	利(費)率	金 額	
合計				717,000	
其他財產收入				717,000	較上年度預算數717,000元，無增減。
	年	1	700,000	700,000	場地出借費收入(收支對列)。
	年	1	9,000	9,000	教職員工停車收入。
	年	1	500	500	配合預算編列至千元，增列進位數500元。
	月	12	625	7,500	合作社使用費收入。

臺北市地方教育發展基金－臺北市信義區光復國民小學

基金來源－公庫撥款收入明細表

中華民國110年度

單位：新臺幣元

科 目	單位	本 年 度 預 算 數			說 明
		數量 業務量	利(費)率	金 額	
合計				350,229,000	
公庫撥款收入	年	1	350,229,000	350,229,000	較上年度預算數358,684,000元，減少8,455,000元。 市府補助款。

臺北市地方教育發展基金－臺北市信義區光復國民小學

基金來源－學雜費收入明細表

中華民國110年度

單位：新臺幣元

科 目	單 位	本 年 度 預 算 數			說 明
		數量 業務量	利(費)率	金 額	
合計				3,130,000	
學雜費收入				3,130,000	較上年度預算數3,130,000元，無增減。
	人、學期	135x2	7,000	1,890,000	幼兒園全日班學費收入預估學生135人。
	人、學期	135x2	2,955	797,850	幼兒園全日班雜費收入預估學生135人。
	人、學期	28x2	2,745	153,720	幼兒園半日班雜費收入預估學生28人。
	人、學期	28x2	5,150	288,400	幼兒園半日班學費收入預估學生28人。
	年	1	30	30	配合預算編列至千元，增列進位數30元。

臺北市地方教育發展基金－臺北市信義區光復國民小學

基金來源－雜項收入明細表

中華民國110年度

單位：新臺幣元

科 目	單位	本 年 度 預 算 數			說 明
		數量 業務量	利(費)率	金 額	
合計 雜項收入	年	1	501,000	501,000 501,000 501,000	較上年度預算數458,000元，增加43,000元。 學童簡訊費、數位學生證及工程圖說費等收入。

臺北市地方教育發展基金－臺北市信義區光復國民小學

基金用途－國民教育計畫明細表

中華民國110年度

單位：新臺幣元

前年度 決算數	上年度 預算數	科 目	本 年 度 預 算 數	說 明
315,268,228	313,313,000	合計	318,857,000	
302,401,470	301,044,000	用人費用	303,279,000	
127,630,316	129,739,344	正式員額薪資	130,951,344	較上年度預算數129,739,344元，增加1,212,000元。
127,630,316	129,739,344	職員薪金	130,951,344	
			120,022,272	教師137人薪金(詳用人費用彙計表)(含教育部補助導師費864,000元)。
			10,929,072	教師12人薪金(詳用人費用彙計表)(含教育部補助導師費72,000元)。
2,534,661	2,215,656	聘僱及兼職人員薪資	2,239,596	較上年度預算數2,215,656元，增加23,940元。
586,584	610,536	聘用人員薪金	634,476	
			634,476	專任輔導人員1人薪金(詳聘用及約僱人員明細表)(含教育部補助528,000元)。
1,948,077	1,605,120	兼職人員酬金	1,605,120	
			30,720	補助調整授課鐘點費之外聘教師勞、健保及勞退費用(教育部補助款)。
			307,200	補助調整授課特教教師鐘點費，12人*2節*40週*320元(教育部補助款)。
			1,267,200	教師代課鐘點費，本校編制教師總人數161人，按9分之1計，編列18人，每人220節，總節數18人*220節=3,960節，每節320元。
462,048	498,141	超時工作報酬	645,877	較上年度預算數498,141元，增加147,736元。
462,048	498,141	加班費	645,877	
			16,576	因業務需要加班費。
			558,501	不休假出勤加班費。
			14,800	專任輔導人員逾時加班費。
			36,000	開放場地加班費(收支對列)。
			20,000	師生鄉土歌謠比賽工作人員加班費。
28,219,988	27,231,259	獎金	27,942,769	較上年度預算數27,231,259元，增加711,510元。
12,531,778	12,086,944	考績獎金	12,643,944	
			11,336,768	依考績法規定核發之獎金。
			1,307,176	依考績法規定核發之獎金。

臺北市地方教育發展基金－臺北市信義區光復國民小學

基金用途－國民教育計畫明細表

中華民國110年度

單位：新臺幣元

前年度 決算數	上年度 預算數	科 目	本 年 度 預 算 數	說 明
15,688,210	15,144,315	年終獎金	15,298,825	79,310 專任輔導人員依規定於年節加發之獎金。 1,308,000 依規定於年節加發之獎金。 13,911,515 依規定於年節加發之獎金。
128,302,946	126,359,052	退休及卹償金	126,271,728	較上年度預算數126,359,052元，減少87,324元。
127,243,683	126,359,052	職員退休及離職金	126,271,728	954,720 提撥退撫基金。 10,393,344 提撥退撫基金。 114,885,600 退休人員月退休金，263人*35,200元*12月=111,091,200元；退休遺族月撫慰金，17人*18,600元*12月=3,794,400元，合計114,885,600元。 38,064 專任輔導人員提撥離職儲金。
1,059,263		工員退休及離職金		
15,251,511	15,000,548	福利費	15,227,686	較上年度預算數15,000,548元，增加227,138元。
12,028,672	11,064,108	分擔員工保險費	11,171,616	10,168,392 分擔公保、勞保、健保費。 928,992 分擔公保、勞保、健保費。 74,232 專任輔導人員分擔勞保、健保費。
200,300	476,000	傷病醫藥費	596,100	416,000 健康檢查補助費，26人* 16,000元。 164,500 健康檢查補助費，47人* 3,500元。 15,600 職業安全衛生健康檢查經費，13人*1,200元(新增)。
1,205,126	1,205,820	員工通勤交通費	1,262,520	113,400 教師兼行政上下班交通費，15人*12月* 1段*630元。 485,100 教師上下班交通費，77人*10月* 1段* 630元。 554,400 教師上下班交通費，44人*10月* 2段* 630元。 37,800 特教班教師上下班交通費，3人*10月* 2段* 630元。

臺北市地方教育發展基金－臺北市信義區光復國民小學

基金用途－國民教育計畫明細表

中華民國110年度

單位：新臺幣元

前年度 決算數	上年度 預算數	科 目	本 年 度 預 算 數	說 明
			56,700	教特教班師上下班交通費，9人*10月* 1段* 630元。
			15,120	專任輔導人員上下班交通費，1人*12月* 2 段* 630元。
1,817,413	2,254,620	其他福利費	2,197,450	
			16,000	專任輔導人員休假旅遊補助費。
			60,000	退休人員三節慰問金，10人* 6,000元。
			365,000	喪葬補助，2人*5月*36,500元。
			125,420	結婚補助，2人*2月*31,355元。
			1,391,030	子女教育補助費。
			240,000	休假旅遊補助費。
7,524,913	6,584,000	服務費用	6,922,000	
2,647,048	2,612,006	水電費	2,645,810	較上年度預算數2,612,006元，增加33,804元。
				。
2,452,395	2,409,814	工作場所電費	2,451,157	
			296,000	開放場地電費(收支對列)。
			2,155,157	電費。
194,653	202,192	工作場所水費	194,653	
			194,653	水費。
100,923	95,870	旅運費	95,870	較上年度預算數95,870元，無增減。
100,923	95,870	國內旅費	95,870	
			21,080	因公市外出差旅費。
			69,750	校外教學隨隊人員出差旅費，15人*3天* 1,550元。
			5,040	專任輔導人員短程車資。
2,843,574	2,264,400	修理保養及保固費	2,318,916	較上年度預算數2,264,400元，增加54,516元。
				。
1,935,315	1,501,000	一般房屋修護費	1,569,316	
			1,482,000	學校校舍及其他建築物之修理，78班 *19,000元。
			87,316	開放場地修繕費等(收支對列)。
908,259	763,400	機械及設備修護費	749,600	
			47,600	電腦設備維護費(電腦專案計畫)。
			702,000	各項教學設備及其他用具等養護，78班 *9,000元。

臺北市地方教育發展基金－臺北市信義區光復國民小學

基金用途－國民教育計畫明細表

中華民國110年度

單位：新臺幣元

前年度 決算數	上年度 預算數	科 目	本 年 度 預 算 數	說 明
1,025,910	750,224	一般服務費	754,320	較上年度預算數750,224元，增加4,096元。
37,370	20,304	佣金、匯費、經理費及手續費	20,400	
			20,400	委託超商代收學雜費手續費，1700人*2學期*6元。
720,058	433,920	計時與計件人員酬金	433,920	
			49,920	閩客語教學支援人員鐘點費之外聘人員勞、健保及勞退費用。
			384,000	閩客語教學支援人員鐘點費，30人*1節*40週*320元。
268,482	296,000	體育活動費	300,000	
			2,000	文康活動費，本校編列專任輔導人員1人，每人編列2,000元。
			24,000	文康活動費，本校編列教師12人，每人編列2,000元。
			274,000	文康活動費，本校編列教師137人，每人編列2,000元。
907,458	861,500	專業服務費	1,107,084	較上年度預算數861,500元，增加245,584元。
219,000	75,200	講課鐘點、稿費、出席審查及查詢費	298,200	
			21,600	資優班教材編輯費，3班*12月*600元。
			21,600	資源班教材編輯費，3班*12月*600元。
			70,000	師生鄉土歌謠比賽專家評審出席費，28人次*2,500元。
			6,000	國小家長教育成長暨志工培訓外聘專家學者鐘點費，3節*2,000元。
			16,000	性別平等教育宣導活動外聘專家學者鐘點費，8節*2,000元。
			12,000	小田園教育體驗學習外聘專家學者鐘點費，6節*2,000元。
			26,000	辦理兩公約人權、法治、品德教育、特教、輔導、環教、生命等外聘專家學者鐘點費，13節*2,000元。
			4,000	辦理兩公約人權、法治、品德教育、特教、輔導、環教、生命等內聘教師鐘點

臺北市地方教育發展基金－臺北市信義區光復國民小學

基金用途－國民教育計畫明細表

中華民國110年度

單位：新臺幣元

前年度 決算數	上年度 預算數	科 目	本 年 度 預 算 數	說 明
				費，4節*1,000元。
			6,000	綠屋頂計畫外聘專家學者鐘點費，3節*2,000元。
			7,000	教務工作九大群組內聘教師鐘點費，7節*1,000元。
			108,000	教務工作九大群組外聘專家學者鐘點費，54節*2,000元。
48,800	26,400	委託檢驗(定)試驗認證費	26,400	
			26,400	飲水機水質檢驗費，22臺*1,200元。
18,000	3,000	試務甄選費	3,000	
			3,000	教師甄選試務費用。
36,000		電腦軟體服務費		
585,658	756,900	其他專業服務費	779,484	
			237,600	游泳池水電清潔維護費，33班*7,200元。
			280,684	開放場地保全費(收支對列)。
			18,000	學童牙齒檢查費。
			20,000	學生輔導指導費。
			54,000	工作人員午餐指導費，12人*9月*500元。
			79,200	學童午餐指導費(五、六年級)，22班*1人*9月*400元。
			22,500	學童午餐指導費(一、二年級)，25班*1人*9月*100元。
			67,500	學童午餐指導費(三、四年級)，25班*1人*9月*300元。
4,011,618	4,007,000	材料及用品費	6,785,000	
183,988	648,020	使用材料費	3,856,640	較上年度預算數648,020元，增加3,208,620元。
				。
183,988	648,020	設備零件	3,856,640	
			1,207,200	T8燈管，1006盞*1,200元(新增)。
			180,000	黑板燈，150盞*1,200元(新增)。
			1,618,500	節能循環扇，498臺*3,250元(新增)。
			186,200	實物投影機，19臺*9,800元(由班級設備費移列)(新增)。
			153,000	可調式新型課桌椅，90套*1,700元(由班級設備費移列)(新增)。

臺北市地方教育發展基金－臺北市信義區光復國民小學

基金用途－國民教育計畫明細表

中華民國110年度

單位：新臺幣元

前年度 決算數	上年度 預算數	科 目	本 年 度 預 算 數	說 明
			48,000	資源班教輔具(由班級設備費移列)(新增)。
			48,000	資優班教輔具(由班級設備費移列)(新增)。
			119,640	教輔具(由班級設備費移列)(新增)。
			296,100	電腦設備維護及管理費，47班*6,300元。
3,827,630	3,358,980	用品消耗	2,928,360	較上年度預算數3,358,980元，減少430,620元。
121,008	130,000	報章雜誌	100,000	
			100,000	圖書及影音教輔具(由班級設備費移列)。
250,000	75,000	農業與園藝用品及環境美化費	69,000	
			69,000	屋頂植栽、種子購置及維護等(綠屋頂計畫)。
62,984	64,000	醫療用品(非醫療院所使用)	63,000	
			63,000	健康中心藥品。
3,393,638	3,089,980	其他用品消耗	2,696,360	
			132,600	教學用教科書，78班*1,700元。
			995,040	普通班級教學材料費，72班*13,820元。
			518,400	普通班級業務費(含垃圾袋費用、消毒藥水、衛生清潔用品費、衛生紙及教室佈置費等)，72班*7,200元。
			60,000	兒童節慶活動費。
			112,800	敬師活動費，188人*600元。
			159,000	師生鄉土歌謠比賽秩序冊、海報、評分表印製、文具紙張、活動攝影記錄、比賽用具、茶水及會場佈置等。
			16,000	師生鄉土歌謠比賽逾時誤餐費用，160人次*100元。
			63,000	小田園教育體驗學習菜苗、種子、植栽、農具、培養土及其他費用等。
			4,000	性別平等教育宣導活動場地佈置及茶水等。
			103,400	運動會用競賽器材、邀請卡、場地佈置、獎牌、錦旗及獎品等費用(運動會經費)。
			4,000	國小家長教育成長研習暨志工培訓場地佈置及茶水等。

臺北市地方教育發展基金－臺北市信義區光復國民小學

基金用途－國民教育計畫明細表

中華民國110年度

單位：新臺幣元

前年度 決算數	上年度 預算數	科 目	本 年 度 預 算 數	說 明
			392,000	國小學生活動費，1960人*2學期*100元。
			82,920	資源班及資優班教學材料費，6班*13,820元。
			43,200	資優班及資源班業務費(含垃圾袋費用、消毒藥水、衛生清潔用品費、衛生紙及教室佈置費等)，6班*7,200元。
			10,000	教務工作九大群組場地佈置及茶水等。
2,880	6,000	租金、償債、利息及相關手續費	3,000	
2,880	6,000	雜項設備租金	3,000	較上年度預算數6,000元，減少3,000元。
2,880	6,000	雜項設備租金	3,000	
			2,880	悠遊卡刷卡機月租費，1臺*12月*240元。
			120	配合預算編列至千元，增列進位數120元。
951,435	1,203,000	會費、捐助、補助、分攤、照護、救濟與交流活動費	1,428,000	
10,000	10,000	捐助、補助與獎助	10,000	較上年度預算數10,000元，無增減。
10,000	10,000	獎助學員生給與	10,000	
			10,000	教育關懷獎每校推薦1名學生獎助金。
941,435	1,193,000	補貼、獎勵、慰問、照護與救濟	1,418,000	較上年度預算數1,193,000元，增加225,000元。
941,435	1,193,000	其他補貼、獎勵、慰問、照護與救濟	1,418,000	
			650,000	清寒學生餐費補助，65人*200日*50元。
			88,000	本市市民第3胎就讀國小教育補助費，88人*1,000元。
			110,500	弱勢學生教科書補助費用，65人*1,700元。
			24,000	弱勢學生冷氣使用費補助費用，30人*800元。
			220	配合預算編列至千元，增列進位數220元。
			545,280	補助學校午餐使用有機蔬菜或有機米計畫，1704人*40週*1次*8元。
375,912	469,000	其他	440,000	
375,912	469,000	其他支出	440,000	較上年度預算數469,000元，減少29,000元。
375,912	469,000	其他	440,000	
			196,000	班級自治費，1960人*2學期*50元。
			176,400	執行學生路隊安全導護費及導護志工保險

臺北市地方教育發展基金－臺北市信義區光復國民小學

基金用途－國民教育計畫明細表

中華民國110年度

單位：新臺幣元

前年度 決算數	上年度 預算數	科 目	本 年 度 預 算 數	說 明
				費。
			400	配合預算編列至千元，增列進位數400元。
			67,200	國小游泳檢測未通過學生暑期游泳訓練班報名費，12班*5,600元。

臺北市地方教育發展基金－臺北市信義區光復國民小學

基金用途－學前教育計畫明細表

中華民國110年度

單位：新臺幣元

前年度 決算數	上年度 預算數	科 目	本 年 度 預 算 數	說 明
14,620,569	16,699,000	合計	16,678,000	
14,175,980	16,180,000	用人費用	16,179,000	
10,455,107	11,657,520	正式員額薪資	11,657,520	較上年度預算數11,657,520元，無增減。
9,721,852	10,913,520	職員薪金	10,913,520	
			10,891,920	教師13人及教保員3人薪金(詳用人費用彙計表)。
			21,600	2歲專班教保費，2人*12月*900元。
733,255	744,000	工員工資	744,000	
			744,000	工員2人工資(詳用人費用彙計表)。
18,549	73,920	超時工作報酬	73,920	較上年度預算數73,920元，無增減。
18,549	73,920	加班費	73,920	
			73,920	不休假出勤加班費。
1,882,260	2,209,944	獎金	2,209,804	較上年度預算數2,209,944元，減少140元。
760,030	787,195	考績獎金	787,195	
			787,195	依考績法規定核發之獎金。
1,122,230	1,422,749	年終獎金	1,422,609	
			1,422,609	依規定於年節加發之獎金。
763,887	1,017,936	退休及卹償金	1,017,936	較上年度預算數1,017,936元，無增減。
714,915	994,896	職員退休及離職金	994,896	
			994,896	提撥退撫基金。
48,972	23,040	工員退休及離職金	23,040	
			23,040	提撥勞工退休準備金。
1,056,177	1,220,680	福利費	1,219,820	較上年度預算數1,220,680元，減少860元。
895,173	1,028,880	分擔員工保險費	1,028,880	
			1,028,880	分擔公保、勞保、健保費。
2,580	8,600	傷病醫藥費	7,740	
			1,720	幼兒園廚工健康檢查補助費，2人* 860元。
			6,020	幼兒園教保人員健康檢查補助費，7人* 860元。
114,648	151,200	員工通勤交通費	151,200	
			75,600	幼兒園教師上下班交通費，12人*10月* 1段* 630元。
			75,600	幼兒園教保員及廚工上下班交通費，5人*12月* 2段*630元。

臺北市地方教育發展基金－臺北市信義區光復國民小學

基金用途－學前教育計畫明細表

中華民國110年度

單位：新臺幣元

前年度 決算數	上年度 預算數	科 目	本 年 度 預 算 數	說 明
43,776	32,000	其他福利費	32,000	32,000 休假旅遊補助費。
81,500	95,000	服務費用	95,000	
28,000	36,000	一般服務費	36,000	較上年度預算數36,000元，無增減。
28,000	36,000	體育活動費	36,000	
			10,000	文康活動費，本校編列契約進用教保員3人，廚工2人，合計5人，每人編列2,000元(上述人員係幼托整合前得編列文康活動費之人員)。
			26,000	文康活動費，本校編列教師13人，每人編列2,000元。
53,500	59,000	專業服務費	59,000	較上年度預算數59,000元，無增減。
53,500	59,000	其他專業服務費	59,000	
			500	配合預算編列至千元，增列進位數500元。
			54,000	學童午餐指導費，6班*2人*9月*500元。
			4,500	學童午餐指導費(教保員)，1人*9月*500元。
			500	。
197,550	229,000	材料及用品費	209,000	
53,198	164,780	使用材料費	94,780	較上年度預算數164,780元，減少70,000元。
53,198	164,780	設備零件	94,780	
			78,780	幼兒園教輔具(由班級設備費移列)(新增)。
			16,000	特教感統教輔具(由班級設備費移列)(新增)。
			500	。
144,352	64,220	用品消耗	114,220	較上年度預算數64,220元，增加50,000元。
50,010		報章雜誌	50,000	
			50,000	圖書及影音教輔具(由班級設備費移列)(新增)。
94,342	64,220	其他用品消耗	64,220	
			7,200	特教班業務費(含垃圾袋費用、消毒藥水、衛生清潔用品費、衛生紙及教室佈置費等)，1班*7,200元。
			13,820	特教班知動及生活訓練相關材料與設備費，1班*13,820元。
			43,200	班級業務費(含垃圾袋費用、消毒藥水、衛生清潔用品費、衛生紙及教室佈置費等)，6

臺北市地方教育發展基金－臺北市信義區光復國民小學

基金用途－學前教育計畫明細表

中華民國110年度

單位：新臺幣元

前年度 決算數	上年度 預算數	科 目	本 年 度 預 算 數	說 明
69,539	99,000	會費、捐助、補助、分攤、照護、救濟與交流活動費	99,000	班*7,200元。
69,539	99,000	補貼、獎勵、慰問、照護與救濟	99,000	較上年度預算數99,000元，無增減。
69,539	99,000	其他補貼、獎勵、慰問、照護與救濟	99,000	
			69,798	低收入戶家庭幼生月費補助，3人*2學期*11,633元。
			978	配合預算編列至千元，增列進位數978元。
			28,224	補助學校午餐使用有機蔬菜或有機米計畫，147人*40週*1次*4.8元。
96,000	96,000	其他	96,000	
96,000	96,000	其他支出	96,000	較上年度預算數96,000元，無增減。
96,000	96,000	其他	96,000	
			96,000	幼兒導護費。

臺北市地方教育發展基金－臺北市信義區光復國民小學

基金用途－一般行政管理計畫明細表

中華民國110年度

單位：新臺幣元

前年度 決算數	上年度 預算數	科 目	本 年 度 預 算 數	說 明
19,267,641	19,818,000	合計	19,898,000	
17,069,419	17,435,000	用人費用	17,510,000	
11,055,781	11,656,620	正式員額薪資	11,676,420	較上年度預算數11,656,620元，增加19,800元。
9,124,458	9,610,620	職員薪金	9,562,620	9,562,620 教職員15人薪金(詳用人費用彙計表)。
1,371,703	1,486,380	工員工資	1,554,180	1,554,180 工員4人工資(詳用人費用彙計表)。
559,620	559,620	警餉	559,620	559,620 校警1人薪金(詳用人費用彙計表)。
839,401	470,829	超時工作報酬	513,859	較上年度預算數470,829元，增加43,030元。
839,401	470,829	加班費	513,859	478,339 不休假出勤加班費。 35,520 因業務需要加班費(統籌業務費)。
2,653,623	2,827,159	獎金	2,828,589	較上年度預算數2,827,159元，增加1,430元。
1,262,192	1,374,735	考績獎金	1,382,035	1,382,035 依考績法規定核發之獎金。
1,391,431	1,452,424	年終獎金	1,446,554	1,446,554 依規定於年節加發之獎金。
1,057,113	980,136	退休及卹償金	979,968	較上年度預算數980,136元，減少168元。
827,172	861,240	職員退休及離職金	855,624	855,624 提撥退撫基金。
229,941	118,896	工員退休及離職金	124,344	124,344 提撥勞工退休準備金。
1,463,501	1,500,256	福利費	1,511,164	較上年度預算數1,500,256元，增加10,908元。
1,008,197	1,047,696	分擔員工保險費	1,051,044	1,051,044 分擔公保、勞保、健保費。
213,778	196,560	員工通勤交通費	204,120	98,280 教職員、工友上下班交通費，13人*12月*1段*630元。 105,840 教職員、工友上下班交通費，7人*12月*2段*630元。
241,526	256,000	其他福利費	256,000	

臺北市地方教育發展基金－臺北市信義區光復國民小學

基金用途－一般行政管理計畫明細表

中華民國110年度

單位：新臺幣元

前年度 決算數	上年度 預算數	科 目	本 年 度 預 算 數	說 明
			256,000	休假旅遊補助費。
1,485,618	1,658,000	服務費用	1,673,000	
660,326	832,912	一般服務費	847,684	較上年度預算數832,912元，增加14,772元。
630,326	792,912	外包費	807,684	
			240,000	消化超額職工6人(技工、工友)業務外包費。
			567,684	校警勞務外包費，1人*12月*47,307元。
30,000	40,000	體育活動費	40,000	
			40,000	文康活動費，本校編列教職員15人，工員4人，校警1人，合計20人，每人編列2,000元。
699,292	699,088	專業服務費	699,316	較上年度預算數699,088元，增加228元。
699,292	699,088	其他專業服務費	699,316	
			699,316	校園安全機械定點、機動巡邏等保全費用。
126,000	126,000	公共關係費	126,000	較上年度預算數126,000元，無增減。
126,000	126,000	公共關係費	126,000	
			126,000	校長特別費，12月*10,500元。
710,604	723,000	材料及用品費	684,000	
710,604	723,000	用品消耗	684,000	較上年度預算數723,000元，減少39,000元。
707,604	717,700	辦公(事務)用品	680,900	
			680,320	統籌業務費計算如下：普通班72班、附設幼兒園6班，1,290元*15班*12月=232,200元，810元*15班*12月=145,800元，640元*48班*12月=368,640元，以上合計746,640元，除依實際需求移列加班費35,520元、護理師公會會費2,000元、獎勵教師獎勵金28,800元外，其餘如列數。
			580	配合預算編列至千元，增列進位數580元。
3,000	5,300	服裝	3,100	
			1,500	校警夏服，1人*1套*1,500元(成立第36年)。
			1,100	校警皮鞋，1人*1雙*1,100元。
			100	校警襪子，1雙*100元。
			400	校警服裝配備，1人*1年*400元。
2,000	2,000	會費、捐助、補助、分攤、照	31,000	

臺北市地方教育發展基金－臺北市信義區光復國民小學

基金用途－一般行政管理計畫明細表

中華民國110年度

單位：新臺幣元

前年度 決算數	上年度 預算數	科 目	本 年 度 預 算 數	說 明
		護、救濟與交流活動費		
2,000	2,000	會費	2,000	較上年度預算數2,000元，無增減。
2,000	2,000	職業團體會費	2,000	
		護理師2人公會會費(統籌業務費)。	2,000	
		補貼、獎勵、慰問、照護與救濟	29,000	較上年度預算數0元，增加29,000元。
		獎勵費用	29,000	
			28,800	依「臺北市公立高級中等以下學校獎勵教師獎金發給要點」發放之獎勵，8人*3600元(統籌業務費)(新增)。
			200	配合預算編列至千元，增列進位數200元。

臺北市地方教育發展基金－臺北市信義區光復國民小學

基金用途－建築及設備計畫明細表

中華民國110年度

單位：新臺幣元

前年度 決算數	上年度 預算數	科 目	本 年 度 預 算 數	說 明
9,305,066	17,406,000	合計	12,356,000	
9,305,066	17,406,000	購建固定資產、無形資產及非理財 目的之長期投資	12,356,000	
2,715,078	8,444,000	購建固定資產	1,742,000	
2,715,078	8,444,000	一般建築及設備計畫	1,742,000	
		班級設備	69,000	
		購置雜項設備	69,000	
			69,000	汰換飲水機，3臺*23,000元。
		資訊設備	1,173,000	
		購置機械及設備	1,173,000	
			440,514	汰換桌上型電腦(含顯示器)，18部* 24,473元(電腦專案計 畫)。
			495,000	新購筆記型電腦，18部* 27,500 元(電腦專案計畫)。
			237,486	汰換網路及資訊周邊設備(電 腦專案計畫)。
		音樂性社團大型公用樂器 改善計畫	500,000	
		購置雜項設備	500,000	
			500,000	新購定音鼓1組。
2,715,078	8,444,000	校園設備		
1,720,498	5,740,000	購置機械及設備		
56,000		購置交通及運輸設備		
938,580	2,704,000	購置雜項設備		
	36,000	購置無形資產	36,000	
	36,000	一般建築及設備計畫	36,000	
		資訊設備	36,000	
		購置電腦軟體	36,000	
			36,000	電腦教學軟體費(電腦專案計 畫)。
	36,000	校園軟體設備		
	36,000	購置電腦軟體		
6,589,988	8,926,000	遞延支出	10,578,000	
6,589,988	8,926,000	一般建築及設備計畫	10,578,000	
		忠孝樓及信義樓窗簾工程	1,369,000	

臺北市地方教育發展基金－臺北市信義區光復國民小學

基金用途－建築及設備計畫明細表

中華民國110年度

單位：新臺幣元

前年度 決算數	上年度 預算數	科 目	本 年 度 預 算 數	說 明
		遞延修繕房屋建築支出	1,369,000	
			1,264,800	一、施工費。
			79,682	二、委託技術服務費(總包價 法)。
			24,518	三、工程管理費(按施工費約 2%提列)。
		全校電源改善第一期工程(主變電站電源改善工程)	9,209,000	
		遞延修繕房屋建築支出	9,209,000	
			8,435,000	一、施工費。
			605,450	二、委託技術服務費(總包價 法)。
			168,550	三、工程管理費(按施工費約 2%提列)
6,589,988	8,926,000	校園整修工程		
6,589,988	7,771,000	遞延修繕房屋建築支出		
	1,155,000	其他遞延支出		

預 算 參 考 表

臺北市地方教育發展基金－臺北市信義區光復國民小學

預計平衡表

中華民國110年12月31日

單位：新臺幣千元

108年(前年) 12月31日 決算數	科 目	110年12月31日 預計數	109年12月31日 預計數	比較增減(-)
5,755,259	資產合計	5,737,825	5,751,020	-13,195
5,755,259	資產	5,737,825	5,751,020	-13,195
30,202	流動資產	12,768	25,963	-13,195
29,736	現金	12,302	25,497	-13,195
29,736	銀行存款	12,302	25,497	-13,195
26	應收款項	26	26	
26	其他應收款	26	26	
440	預付款項	440	440	
440	預付費用	440	440	
4,864	投資、長期應收款項、貸墊款及準備金	4,864	4,864	
4,864	準備金	4,864	4,864	
2,705	退休及離職準備金	2,705	2,705	
2,159	其他準備金	2,159	2,159	
5,720,193	其他資產	5,720,193	5,720,193	
5,720,193	什項資產	5,720,193	5,720,193	
3	存出保證金	3	3	
246	暫付及待結轉帳項	246	246	
5,719,944	代管資產	5,719,944	5,719,944	
5,755,259	負債及基金餘額合計	5,737,825	5,751,020	-13,195
5,735,167	負債	5,735,167	5,735,167	
11,356	流動負債	11,356	11,356	
11,356	應付款項	11,356	11,356	
11,271	應付代收款	11,271	11,271	
73	應付費用	73	73	
11	應付工程款	11	11	
1	其他應付款	1	1	
	預收款項			
	其他預收款			
5,723,811	其他負債	5,723,811	5,723,811	
5,723,811	什項負債	5,723,811	5,723,811	
1,089	存入保證金	1,089	1,089	
2,705	應付退休及離職金	2,705	2,705	
5,719,944	應付代管資產	5,719,944	5,719,944	
73	暫收及待結轉帳項	73	73	
20,092	基金餘額	2,658	15,853	-13,195
20,092	基金餘額	2,658	15,853	-13,195
20,092	基金餘額	2,658	15,853	-13,195
20,092	累積餘額	2,658	15,853	-13,195

註：1.信託代理與保證資產(負債)前年度決算數0元，上年度預計數0元，本年度預計數0元。2.或有資產(負債)0元。3.本基金自93年度起，本固定項目分開原則，將屬長期固定帳項，包括固定資產16,954,802元、無形資產84,112元及長期債務0元等，另立帳類管理，未納入本表。

臺北市地方教育發展基金一

各項費用

中華民國

前年度 決算數	上年度 預算數	計畫別		合計	國民教育計畫
		用途別科目			
358,461,504	367,236,000	合計		367,789,000	318,857,000
333,646,869	334,659,000	用人費用		336,968,000	303,279,000
149,141,204	153,053,484	正式員額薪資		154,285,284	130,951,344
146,476,626	150,263,484	職員薪金		151,427,484	130,951,344
2,104,958	2,230,380	工員工資		2,298,180	
559,620	559,620	警餉		559,620	
2,534,661	2,215,656	聘僱及兼職人員薪資		2,239,596	2,239,596
586,584	610,536	聘用人員薪金		634,476	634,476
1,948,077	1,605,120	兼職人員酬金		1,605,120	1,605,120
1,319,998	1,042,890	超時工作報酬		1,233,656	645,877
1,319,998	1,042,890	加班費		1,233,656	645,877
32,755,871	32,268,362	獎金		32,981,162	27,942,769
14,554,000	14,248,874	考績獎金		14,813,174	12,643,944
18,201,871	18,019,488	年終獎金		18,167,988	15,298,825
130,123,946	128,357,124	退休及卹償金		128,269,632	126,271,728
128,785,770	128,215,188	職員退休及離職金		128,122,248	126,271,728
1,338,176	141,936	工員退休及離職金		147,384	
17,771,189	17,721,484	福利費		17,958,670	15,227,686
13,932,042	13,140,684	分擔員工保險費		13,251,540	11,171,616
202,880	484,600	傷病醫藥費		603,840	596,100
1,533,552	1,553,580	員工通勤交通費		1,617,840	1,262,520
2,102,715	2,542,620	其他福利費		2,485,450	2,197,450
9,092,031	8,337,000	服務費用		8,690,000	6,922,000
2,647,048	2,612,006	水電費		2,645,810	2,645,810
2,452,395	2,409,814	工作場所電費		2,451,157	2,451,157
194,653	202,192	工作場所水費		194,653	194,653
100,923	95,870	旅運費		95,870	95,870
100,923	95,870	國內旅費		95,870	95,870
2,843,574	2,264,400	修理保養及保固費		2,318,916	2,318,916
1,935,315	1,501,000	一般房屋修護費		1,569,316	1,569,316
908,259	763,400	機械及設備修護費		749,600	749,600

臺北市信義區光復國民小學

彙計表

110年度

單位：新臺幣元

學前教育計畫	一般行政管理計畫	建築及設備計畫			
16,678,000	19,898,000	12,356,000			
16,179,000	17,510,000				
11,657,520	11,676,420				
10,913,520	9,562,620				
744,000	1,554,180				
	559,620				
73,920	513,859				
73,920	513,859				
2,209,804	2,828,589				
787,195	1,382,035				
1,422,609	1,446,554				
1,017,936	979,968				
994,896	855,624				
23,040	124,344				
1,219,820	1,511,164				
1,028,880	1,051,044				
7,740					
151,200	204,120				
32,000	256,000				
95,000	1,673,000				

臺北市地方教育發展基金一

各項費用

中華民國

前年度 決算數	上年度 預算數	計畫別	合計	國民教育計畫
		用途別科目		
1,714,236	1,619,136	一般服務費	1,638,004	754,320
37,370	20,304	佣金、匯費、經理費及手續費	20,400	20,400
630,326	792,912	外包費	807,684	
720,058	433,920	計時與計件人員酬金	433,920	433,920
326,482	372,000	體育活動費	376,000	300,000
1,660,250	1,619,588	專業服務費	1,865,400	1,107,084
219,000	75,200	講課鐘點、稿費、出席審查及查詢費	298,200	298,200
48,800	26,400	委託檢驗(定)試驗認證費	26,400	26,400
18,000	3,000	試務甄選費	3,000	3,000
36,000		電腦軟體服務費		
1,338,450	1,514,988	其他專業服務費	1,537,800	779,484
126,000	126,000	公共關係費	126,000	
126,000	126,000	公共關係費	126,000	
4,919,772	4,959,000	材料及用品費	7,678,000	6,785,000
237,186	812,800	使用材料費	3,951,420	3,856,640
237,186	812,800	設備零件	3,951,420	3,856,640
4,682,586	4,146,200	用品消耗	3,726,580	2,928,360
707,604	717,700	辦公(事務)用品	680,900	
171,018	130,000	報章雜誌	150,000	100,000
250,000	75,000	農業與園藝用品及環境美化費	69,000	69,000
3,000	5,300	服裝	3,100	
62,984	64,000	醫療用品(非醫療院所使用)	63,000	63,000
3,487,980	3,154,200	其他用品消耗	2,760,580	2,696,360
2,880	6,000	租金、償債、利息及相關手續費	3,000	3,000
2,880	6,000	雜項設備租金	3,000	3,000
2,880	6,000	雜項設備租金	3,000	3,000
9,305,066	17,406,000	購建固定資產、無形資產及非理財目的之長期投資	12,356,000	
2,715,078	8,444,000	購建固定資產	1,742,000	
1,720,498	5,740,000	購置機械及設備	1,173,000	
56,000		購置交通及運輸設備		
938,580	2,704,000	購置雜項設備	569,000	

臺北市信義區光復國民小學

彙計表

110年度

單位：新臺幣元

學前教育計畫	一般行政管理計畫	建築及設備計畫			
36,000	847,684				
	807,684				
36,000	40,000				
59,000	699,316				
59,000	699,316				
	126,000				
	126,000				
209,000	684,000				
94,780					
94,780					
114,220	684,000				
	680,900				
50,000					
	3,100				
64,220					
		12,356,000			
		1,742,000			
		1,173,000			
		569,000			

臺北市地方教育發展基金一

各項費用

中華民國

前年度 決算數	上年度 預算數	計畫別		合計	國民教育計畫
		用途別科目			
	36,000	購置無形資產		36,000	
	36,000	購置電腦軟體		36,000	
6,589,988	8,926,000	遞延支出		10,578,000	
6,589,988	7,771,000	遞延修繕房屋建築支出		10,578,000	
	1,155,000	其他遞延支出			
1,022,974	1,304,000	會費、捐助、補助、分攤、照護、救濟 與交流活動費		1,558,000	1,428,000
2,000	2,000	會費		2,000	
2,000	2,000	職業團體會費		2,000	
10,000	10,000	捐助、補助與獎助		10,000	10,000
10,000	10,000	獎助學員生給與		10,000	10,000
1,010,974	1,292,000	補貼、獎勵、慰問、照護與救濟		1,546,000	1,418,000
		獎勵費用		29,000	
1,010,974	1,292,000	其他補貼、獎勵、慰問、照護與救濟		1,517,000	1,418,000
471,912	565,000	其他		536,000	440,000
471,912	565,000	其他支出		536,000	440,000
471,912	565,000	其他		536,000	440,000

臺北市信義區光復國民小學

彙計表

110年度

單位：新臺幣元

學前教育計畫	一般行政管理計畫	建築及設備計畫			
		36,000			
		36,000			
		10,578,000			
		10,578,000			
99,000	31,000				
	2,000				
	2,000				
99,000	29,000				
	29,000				
99,000					
96,000					
96,000					
96,000					

臺北市地方教育發展基金－臺北市信義區光復國民小學

員工人數彙計表

中華民國110年度

單位：人

計 畫 及 項 目	上年度最高可 進用員額數	本年度 增減(-)數	本年度最高可 進用員額數	說 明
合計	186	2	188	
國民教育計畫部分	148	2	150	
職員	147	2	149	
聘用	1		1	
學前教育計畫部分	18		18	
職員	16		16	
技工	2		2	
一般行政管理計畫部分	20		20	
職員	15		15	
駐衛警	1		1	
技工	1		1	
工友	3		3	

註：1.本表約僱、聘用係指奉准有案之約聘僱人員。

2.外包費編列校警外包1人、消化超額職工業務外包費等，計80萬7,684元。 3.計時與計件人員酬金編列閩客語教學支援人員鐘點費等，計43萬 3,920元。

本 頁 空 白

臺北市地方教育發展基金一

用人費用

中華民國

計畫及項目	合計	正式 員額 薪資	聘僱 人員 薪資	超時 工作 報酬	津貼	獎 金		
						年終獎金	考績獎金	其他
合計	336,968,000	154,285,284	634,476	1,233,656		18,167,988	14,813,174	
國民教育計畫	303,279,000	130,951,344	634,476	645,877		15,298,825	12,643,944	
職員薪金	130,951,344	130,951,344						
聘用人員薪金	634,476		634,476					
兼職人員酬金	1,605,120							
加班費	645,877			645,877				
考績獎金	12,643,944						12,643,944	
年終獎金	15,298,825					15,298,825		
職員退休及離職金	126,271,728							
分擔員工保險費	11,171,616							
傷病醫藥費	596,100							
員工通勤交通費	1,262,520							
其他福利費	2,197,450							
學前教育計畫	16,179,000	11,657,520		73,920		1,422,609	787,195	
職員薪金	10,913,520	10,913,520						
工員工資	744,000	744,000						
加班費	73,920			73,920				
考績獎金	787,195						787,195	
年終獎金	1,422,609					1,422,609		
職員退休及離職金	994,896							

臺北市信義區光復國民小學

彙計表

110年度

單位：新臺幣元

退休及卹償金		資遣費	福 利 費					提繳費	兼任 人員 用人 費用
退休金	卹償金		分擔 保險費	傷病 醫藥費	提撥 福利金	員工通勤 交通費	其他		
128,269,632			13,251,540	603,840		1,617,840	2,485,450	1,605,120	
126,271,728			11,171,616	596,100		1,262,520	2,197,450	1,605,120	
126,271,728			11,171,616	596,100		1,262,520	2,197,450	1,605,120	
1,017,936			1,028,880	7,740		151,200	32,000		
994,896									

臺北市地方教育發展基金一

用人費用

中華民國

計畫及項目	合計	正式 員額 薪資	聘僱 人員 薪資	超時 工作 報酬	津貼	獎 金		
						年終獎金	考績獎金	其他
工員退休 及離職金	23,040							
分擔員工 保險費	1,028,880							
傷病醫藥 費	7,740							
員工通勤 交通費	151,200							
其他福利 費	32,000							
一般行政管 理計畫	17,510,000	11,676,420		513,859		1,446,554	1,382,035	
職員薪金	9,562,620	9,562,620						
工員工資	1,554,180	1,554,180						
警餉	559,620	559,620						
加班費	513,859			513,859				
考績獎金	1,382,035						1,382,035	
年終獎金	1,446,554					1,446,554		
職員退休 及離職金	855,624							
工員退休 及離職金	124,344							
分擔員工 保險費	1,051,044							
員工通勤 交通費	204,120							
其他福利 費	256,000							

註：1.本表兼任人員用人費用，係學校教職員兼課或請假代課鐘點費。
 2.外包費編列校警外包1人、消化超額職工業務外包費等，計80萬7,684元。
 3.計時與計件人員酬金編列閩客語教學支援人員鐘點費等，計43萬 3,920元。

臺北市信義區光復國民小學

彙計表

110年度

單位：新臺幣元

退休及卹償金		資遣費	福 利 費					提繳費	兼任人員用人費用
退休金	卹償金		分擔保險費	傷病醫藥費	提撥福利金	員工通勤交通費	其他		
23,040			1,028,880	7,740		151,200			
979,968			1,051,044			204,120	32,000	256,000	
855,624									
124,344			1,051,044			204,120			
							256,000		

臺北市地方教育發展基金一

聘用及約僱

中華民國

區分及職稱	人數	擔任工作	聘用或約僱 起訖期間	薪點	年需經費
合計	1				842,082
聘用人員小計	1				842,082
專業人員	1				842,082
聘用人員(424)	1	擔任本校及駐點學校專任 輔導人員及駐區服務	110/1/1-110/12/31	424	842,082

臺北市信義區光復國民小學

人員明細表

110年度

單位：新臺幣元

小計	月 支			離職 儲金	經費來源 及其科目
	折合 金額	勞保 保險費	健康 保險費		
52,873	52,873				國民教育計畫

臺北市地方教育發展基金－臺北市信義區光復國民小學

單位（或計畫）成本分析表

中華民國110年度

單位：新臺幣千元

計 畫 別	單 位	單位成本(元)或 平均利(費)率	數 量	預 算 數	說 明
合計				367,789	
國民教育計畫				318,857	
學前教育計畫				16,678	
一般行政管理計畫				19,898	
建築及設備計畫				12,356	

臺北市地方教育發展基金－臺北市信義區光復國民小學

5年來主要業務計畫分析表

中華民國110年度

單位：新臺幣千元

年度及項目	單位	數量	單位成本(元)或 平均利(費)率	金額	說明
(本)年度預算數					
國民教育計畫				318,857	
學前教育計畫				16,678	
(上)年度預算數					
國民教育計畫				313,313	
學前教育計畫				16,699	
(前)年度決算數					
國民教育計畫				315,268	
學前教育計畫				14,621	
(107)年度決算數					
國民教育計畫				311,040	
學前教育計畫				13,935	
(106)年度決算數					
國民教育計畫				304,562	
學前教育計畫				12,167	

臺北市地方教育發展基金－臺北市信義區光復國民小學

資本資產明細表

中華民國110年度

單位：新臺幣千元

項 目	取得成本 (期初餘額)	以前年度 累計折舊/ 長期投資 評 價	本 年 度 變 動				本年度累計折 舊/長期投資 評價變動數	期末餘額	
			增加		減少				主要增減 原因說明
			金額	類型	金額	類型			
合計	59,516	38,816	1,778		7		5,432	17,039	
機械及設備	34,030	22,837	1,173	增置			3,611	8,755	
交通及運輸 設備	3,278	2,129					360	789	
雜項設備	22,152	13,850	569	增置			1,461	7,411	
電腦軟體	55		36	增置	7	無形資 產攤銷	購置新軟體:無形 資產之攤銷。		84