

中華民國 110 年度

4-0501591

臺北市總預算

臺北市政府教育局主管

臺北市地方教育發展基金

臺北市內湖區大湖國民小學附屬單位預算之分預算

(特別收入基金)

臺北市內湖區大湖國民小學編

臺北市地方教育發展基金－臺北市內湖區大湖國民小學

目 次

中華民國110年度

一、財務摘要	第 1 頁
二、業務計畫及預算概要	第 3 -12 頁
三、預算主要表	
(一) 基金來源、用途及餘絀預計表	第 13 頁
(二) 現金流量預計表	第 14 頁
四、預算明細表	
(一) 基金來源－服務收入明細表	第 15 頁
(二) 基金來源－財產處分收入明細表	第 16 頁
(三) 基金來源－租金收入明細表	第 17 頁
(四) 基金來源－其他財產收入明細表	第 18 頁
(五) 基金來源－公庫撥款收入明細表	第 19 頁
(六) 基金來源－學雜費收入明細表	第 20 頁
(七) 基金來源－雜項收入明細表	第 21 頁
(八) 基金用途－國民教育計畫明細表	第 22 -30 頁
(九) 基金用途－學前教育計畫明細表	第 31 -33 頁
(十) 基金用途－一般行政管理計畫明細表	第 34 -35 頁
(十一) 基金用途－建築及設備計畫明細表	第 36 -37 頁
五、預算參考表	
(一) 預計平衡表	第 39 頁
(二) 各項費用彙計表	第 40 -45 頁
(三) 員工人數彙計表	第 46 頁
(四) 用人費用彙計表	第 48 -51 頁
(五) 單位（或計畫）成本分析表	第 52 頁

臺北市地方教育發展基金－臺北市內湖區大湖國民小學

目 次

中華民國110年度

(六) 5年來主要業務計畫分析表	第 53 頁
(七) 資本資產明細表	第 54 頁

臺北市地方教育發展基金－臺北市內湖區大湖國民小學

財務摘要

中華民國110年度

單位：新臺幣千元

項 目	本 年 度	上 年 度	比較增減數	%
經營成績：				
基金來源	117,886	113,129	4,757	4.20
基金用途	124,657	121,513	3,144	2.59
賸餘(短絀)	-6,771	-8,384	1,613	--
餘絀情形：				
基金餘額	1,859	8,630	-6,771	-78.46
現金流量(註)：				
現金及約當現金之淨增(減)	-6,771	-8,384	1,613	--

附註：現金流量係採現金及約當現金基礎，包括現金及自投資日起3個月內到期或清償之債權證券。

本 頁 空 白

業務計畫及預算概要

臺北市地方教育發展基金－臺北市內湖區大湖國民小學

業務計畫及預算概要

中華民國 110 年度

壹、基金概況

一、設立宗旨及願景：

- (一) 本校遵照憲法第 158 條及 160 條規定，教育文化應發展國民之民族精神、自治精神，國民道德與健全體格、科學及生活智能，以培養學童七大學習領域及十大基本能力。
- (二) 本校自 91 年度起依教育經費編列與管理法第 13 條規定設置「臺北市地方教育發展基金」，以促進教育健全發展，提昇教育經費運用績效。
- (三) 本校願景結合學校條件與社區資源，以人性化的觀點來考量學校的總體課程規劃，並配合多元化的空間設計與彈性化的時間配置，提供多樣的學習型態，以因應學生的個別差異，培養淳樸、踏實、創新的態度與能力，達到溫馨大湖、全人教育、終身學習的目標。

二、施政重點：

- (一) 開啟多元智慧：尊重每個學生獨特的個性，以多元智慧的觀點協助他找到生命的亮點，肯定天生我才必有用，能知於學，樂於學。
- (二) 培養生活能力：因應新世紀知識社會的到來，培養學生帶得走的能力，諸如人際溝通能力、資訊能力、終身學習能力、生涯規畫能力、問題解決能力等。
- (三) 蘊育人文情懷：在溫馨開放的校園文化中，孕育人文情懷，學會尊重、包容；建構生命的價值、完成人性的開展。
- (四) 建置溫馨民主的校園文化：
 1. 以參與式管理、落實行政、教師會、家長會三者的良性互動。
 2. 以學生第一，教學優先的觀念提昇行政服務效率。
 3. 放下威權心態，開啟校園民主之風氣。
- (五) 推動適性教學：
 1. 落實校本課程理念，採多元化、活潑化的教學及評量。
 2. 運用校內、外資源，加強多元學習能力。
 3. 關懷相對弱勢學生之教學及輔導。
 4. 推動行動學習，充實學生運用資訊之知能，並提昇教師運用學習載具教學之能力。

業務計畫及預算概要

中華民國 110 年度

(六) 辦理發展性的訓輔活動：

1. 辦理各項活動、競賽及展演。
2. 推動校內外學習服務。
3. 發展績優社團及校隊，如管樂、合唱、網球隊及排球隊等。
4. 加強新興領域教育的辦理，並融入各科教學以收成效。

三、組織概況：

本校設置校長 1 人，綜理全校校務，下設教務處、學生事務處、總務處、輔導室、會計室、人事室及幼兒園等單位。

內部分層業務如下：

(一) 教務處：秉承校長之命，辦理全校教務事項。

1. 教學組：掌理課程編排、課業考查、教學研究及教學指導等事項。
2. 註冊組：掌理註冊、編班、轉學、休學及成績考查等有關學籍事項、掌理教科書編選、教學用具之管理、保管及出版學校刊物等事項。
3. 資訊組：掌理電腦設備及區域網路之管理、保管等事項。

(二) 學生事務處：秉承校長之命，辦理全校學生事務事項。

1. 體育組：加強學生體能訓練，重視團隊合作精神與良好運動風度之養成。
2. 生教組：掌理訓育計畫之擬定，指導班聯會、代聯會等學生自治團體之健全發展，重視生活輔導之技巧與方法，加強道德教育與法律常識教育以落實全方位人格教育為目標。
3. 衛生組：重視校園環境之整理與美化，配合宣導實施防災意識、環保教育與人口教育。

(三) 總務處：秉承校長之命，辦理全校總務事項。

1. 事務組：辦理校舍場地佈置及環境美化，監督校舍建築及整修，財物購買保管及分配等事項。
2. 出納組：辦理現金、票據、契約之保管等收支移轉等事項。
3. 文書組：辦理公文收發登記與典守學校印信，撰擬繕校及檔案保管等事項。

(四) 輔導室：秉承校長之命，視學生身心狀況及需求提供發展性輔導，介入性輔導或處理性輔導，並掌理學生輔導與諮商，實施適性生涯輔導等事項。

臺北市地方教育發展基金－臺北市內湖區大湖國民小學

業務計畫及預算概要

中華民國 110 年度

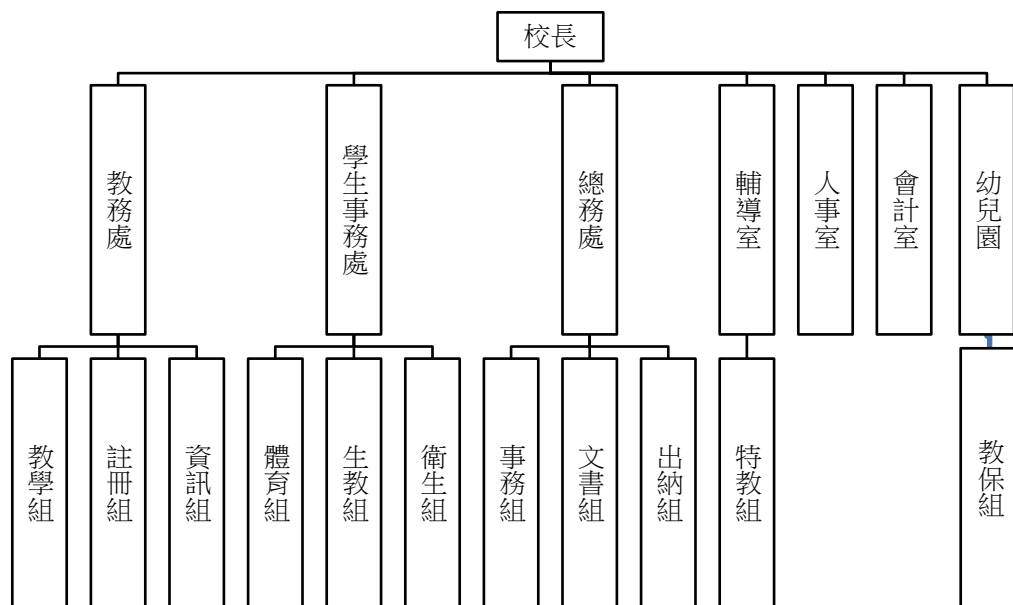
特教組：擬訂特殊教育計畫章則、親師輔導諮詢、特教班甄選鑑別、實施各項診斷測驗、特教兒童追蹤輔導等事項、掌理學生個案建立、學習輔導、生活輔導、並透過各項活動，實施性別教育，人權教育與群己關係之教育。

(五) 會計室：秉承上級主計機關之監督與指導，並受校長之指揮，依法辦理歲計、會計、統計等事項。

(六) 人事室：秉承上級人事機關之監督與指導，並受校長之指揮，依法辦理人事管理查核等事項。

(七) 幼兒園：秉承校長之命，綜理園務、規劃幼兒教學、保育、環境與各項措施。

教保組：掌理全園招生、註冊、教學活動之安排、教學設備之規劃、管理與運用調配及其他教務相關事項、幼兒保育、衛生保健、疾病預防、親職教育、社工與特殊幼兒輔導及其他保育相關事項。



四、基金歸類及屬性：

本校地方教育發展基金依據教育經費編列與管理法第 13 條規定設置，本基金為預算法第 4 條第 1 項第 2 款第 5 目所定之特別收入基金，以本府教育局為管理機關。

臺北市地方教育發展基金－臺北市內湖區大湖國民小學

業務計畫及預算概要

中華民國 110 年度

貳、業務計畫

一、基金來源：

單位：新臺幣千元

業務計畫	本年度預算數	實施內容
勞務收入	297	本年度預計收取暑期泳訓班學生票、教師甄選報名費等收入。
財產收入	732	本年度預計收取公有房地使用費之租金收入、財產報廢變賣之殘值收入、教職員工停車收入、校園場地開放收入等。
政府撥入收入	112,842	本年度預計由公庫撥入數。
教學收入	3,145	本年度預計收取學生之學費、雜費等收入。
其他收入	870	本年度預計收取太陽能發電售予臺電公司收入及工程圖說費等收入。

二、基金用途：

單位：新臺幣千元

業務計畫	本年度預算數	實施內容
國民教育計畫	88,555	本年度預計辦理教學事項為： 1. 各項教學、學生事務、圖書及輔導等業務。 2. 新購教具、圖書等各科教學設備，充實各科教材及用具。 3. 革新教學方法，提高教學效能。 4. 教師甄選業務、指定活動等項目。
學前教育計畫	15,438	本年度預計辦理教學事項為： 1. 幼兒園各項教學及活動。 2. 新購教學用品，革新教學方法，提高教學效能。 3. 幼兒園各項活動，鍛鍊幼兒強健的身體，增進幼兒各項生活智能。
一般行政管理計畫	14,624	本年度預計辦理事項為： 1. 綜理學校總務、人事、會計等業務。 2. 配合校務推動行政處室支援工作，進而增進校務運作。

臺北市地方教育發展基金 - 臺北市內湖區大湖國民小學

業務計畫及預算概要

中華民國 110 年度

建築及設備計畫	6,040	本年度預計辦理事項為： 1. 購置各學科教學課程所需教學設備。 2. 辦理創新樓及溫馨樓屋頂防漏整修工程。
---------	-------	---

參、預算概要

一、基金來源及用途之預計：

(一) 本年度基金來源：

服務收入 29 萬 7 千元、財產處分收入 5 萬 7 千元、租金收入 19 萬 3 千元、其他財產收入 48 萬 2 千元、公庫撥款收入 1 億 1,284 萬 2 千元、學雜費收入 314 萬 5 千元、雜項收入 87 萬元，本年度基金來源 1 億 1,788 萬 6 千元，較上年度預算數 1 億 1,312 萬 9 千元，增加 475 萬 7 千元，約 4.20%，主要係公庫撥款收入增編所致。

(二) 本年度基金用途：

國民教育計畫 8,855 萬 5 千元，學前教育計畫 1,543 萬 8 千元，一般行政管理計畫 1,462 萬 4 千元，建築及設備計畫 604 萬元，本年度基金用途 1 億 2,465 萬 7 千元，較上年度預算數 1 億 2,151 萬 3 千元，增加 314 萬 4 千元，約 2.59%，主要係增編營建及修建工程費用所致。

二、基金餘絀之預計：

本年度基金來源及用途相抵後，差短 677 萬 1 千元，較上年度預算數差短 838 萬 4 千元，減少 161 萬 3 千元，將移用以前基金餘額支應。

三、現金流量之預計：

本年度業務活動淨現金流出 677 萬 1 千元。

四、補辦預算事項：詳補辦預算明細表

(一) 固定資產之建設改良擴充 8 萬 8 千元

108 年度為提升教學品質改善幼兒園環境確實需要，且具急迫及必要性，由其他準備金項下支應 8 萬 8 千元。

臺北市地方教育發展基金 - 臺北市內湖區大湖國民小學

業務計畫及預算概要

中華民國 110 年度

肆、以前年度計畫實施成果概述：

一、前（108）年度計畫實施成果概述：

業務計畫	實施概況	實施成果
勞務收入	本年度預計收取暑期泳訓班學生票、教師甄選報名費等收入。	本年度已收取暑期泳訓班學生票、教師甄選報名費等收入 11 萬 4 千元。
財產收入	本年度預計收取財產報廢變賣之殘值收入、教職員工停車收入、校園場地開放收入等。	本年度已收取公有房地使用費之租金收入 13 萬 9 千元、收取財產報廢變賣殘值收入 3 萬 4 千元、教職員工停車收入 2 萬元、校園場地開放收入 113 萬 4 千元等。
政府撥入收入	本年度預計由公庫撥入數。	本年度已收取公庫撥入數 1 億 1,656 萬 1 千元及教育部之補助計畫 19 萬 4 千元。
教學收入	本年度預計收取學生之學費、雜費等收入。	本年度已收取學生之學費、雜費等收入 296 萬 9 千元。
其他收入	本年度預計收取太陽能發電售予臺電公司收入及工程圖說費等收入。	本年度已收取太陽能發電售予臺電公司收入 33 萬 9 千元、應付代收款結餘款等收入 55 萬 1 千元。
國民教育計畫	本年度預計辦理教學事項為： <ol style="list-style-type: none"> 1. 辦理各項教學、學生事務、圖書及輔導等業務。 2. 新購教具、圖書等各科教學設備，充實各科教材及用具。 3. 革新教學方法，提高教學效能。 4. 辦理教師甄選、指定活動等項目。 	本年度完成各項教學事項為： <ol style="list-style-type: none"> 1. 辦理各項教學、學生事務、圖書及輔導等業務。 2. 新購跳高墊等教學教具、圖書等各科教學設備，充實各科教材及用具。 3. 辦理專業成長、性別平等教師教學研習，提高教學效能。 4. 辦理教師甄選、各項競

臺北市地方教育發展基金 - 臺北市內湖區大湖國民小學

業務計畫及預算概要

中華民國 110 年度

		賽等活動項目。
學前教育計畫	本年度預計辦理教學事項為： 1. 辦理幼兒園各項教學及活動。 2. 新購教學用品，革新教學方法，提高教學效能。 3. 辦理幼兒園各項活動，鍛鍊幼兒強健的身體，增進幼兒各項生活智能。	本年度完成各項教學事項為： 1. 辦理幼兒園各項教學及活動。 2. 新購遊戲牆等教學教具，提高教學效能。 3. 辦理幼兒園各項活動，鍛鍊幼兒強健的身體，增進幼兒各項生活智能。
一般行政管理計畫	本年度預計辦理事項為： 1. 綜理學校總務、人事、會計等業務。 2. 配合校務推動行政處室支援工作，進而增進校務運作。	綜理學校總務、人事、會計等業務，並配合校務推動行政處室支援工作，進而增進校務運作，達成預期目標。
建築及設備計畫	本年度預計辦理事項為： 1. 購置各學科教學課程所需教學設備。 2. 辦理球場整修工程。	1. 購置各學科教學課程所需教學設備。 2. 辦理「音樂性社團大型公用樂器改善計畫」樂器採購案。 3. 辦理球場整修工程。

二、上年度已過期間（109 年 1 月 1 日至 5 月 31 日止）計畫實施成果概述：

業務計畫	實施概況	實施成果
勞務收入	本年度截至 5 月 31 日止預計收取教師甄選報名費等收入。	本年度截至 5 月 31 日止已收取教師甄選報名費 1 千元。
財產收入	本年度截至 5 月 31 日止預計收取財產報廢變賣之殘值收入、教職員工停車收入、校園場地開放收入等。	本年度截至 5 月 31 日止已收取公有房地使用費之租金收入 16 萬元、收取財產報廢變賣殘值收入 2 萬 3 千元、教職員工停車收入 2 萬 1 千元、校園場地開放收入 114 萬 2 千

臺北市地方教育發展基金 - 臺北市內湖區大湖國民小學

業務計畫及預算概要

中華民國 110 年度

			元。
政府撥入收入	本年度截至 5 月 31 日止預計公庫撥入數。		本年度截至 5 月 31 日止已收取公庫撥入數 5,163 萬 4 千元及教育部之補助計畫 27 萬 1 千元。
教學收入	本年度截至 5 月 31 日止預計收取學生之學費、雜費等收入。		本年度截至 5 月 31 日止已收取之學生之學費、雜費等收入尚未入庫。
其他收入	本年度截至 5 月 31 日止預計收取太陽能發電售予臺電公司收入及工程圖說費等收入。		本年度截至 5 月 31 日止已收取太陽能發電售予臺電公司收入 6 萬 9 千元、應付代收款結餘款等收入 20 萬元。
國民教育計畫	<p>本年度截至 5 月 31 日止預計辦理教學事項為：</p> <ol style="list-style-type: none"> 1. 辦理各項教學、學生事務、圖書及輔導等業務。 2. 新購教具、圖書等各科教學設備，充實各科教材及用具。 3. 革新教學方法，提高教學效能。 4. 辦理教師甄選、指定活動等項目。 		<p>本年度截至 5 月 31 日止完成各項教學事項為：</p> <ol style="list-style-type: none"> 1. 辦理各項教學、學生事務、圖書及輔導等業務。 2. 新購 3D 印表機等教學教具、圖書等各科教學設備，辦理英語情境中心轉型專案充實教材設備及用具。 3. 辦理專業成長、性別平等教師教學研習，提高教學效能。 4. 辦理教師甄選、各項競賽等活動項目。
學前教育計畫	<p>本年度截至 5 月 31 日止預計辦理教學事項為：</p> <ol style="list-style-type: none"> 1. 辦理幼兒園各項教學及活動。 2. 新購教學用品，革新教學方法，提高教學效能。 3. 辦理幼兒園各項活動，鍛鍊幼兒強健的身體，增進幼兒各項生活智能。 		<p>本年度截至 5 月 31 日止完成各項教學事項為：</p> <ol style="list-style-type: none"> 1. 辦理幼兒園各項教學及活動。 2. 新購單眼數位相機等教學教具，提高教學效能。 3. 辦理幼兒園各項活動，鍛鍊幼兒強健的身體，增進幼兒各項生活智能。

臺北市地方教育發展基金 - 臺北市內湖區大湖國民小學

業務計畫及預算概要

中華民國 110 年度

一般行政管理計畫	本年度截至 5 月 31 日止預計辦理事項為： 1. 綜理學校總務、人事、會計等業務。 2. 配合校務推動行政處室支援工作，進而增進校務運作。	持續辦理學校總務、人事、會計等業務，並配合校務推動行政處室支援工作，進而增進校務運作，以達成預期目標。
建築及設備計畫	本年度截至 5 月 31 日止預計辦理事項為： 1. 購置各學科教學課程所需教學設備。 2. 辦理幼兒園後方地下室窗戶及生態池走道更新工程。	1. 購置各學科教學課程所需教學設備。 2. 持續辦理幼兒園後方地下室窗戶及生態池走道更新工程。

臺北市地方教育發展基金－臺北市內湖區大湖國民小學

補辦預算明細表

中華民國110年度

單位：新臺幣元

項 目	金額	辦理 年度	說 明
合計	88,000		
固定資產之建設改良擴充	88,000		
購置雜項設備	88,000	108	
1對1分離式冷氣機(7.1kw)	88,000		為配合教育部補助新設幼兒園身心障礙類特殊教育班開辦計畫，學校自籌90,000元，所需經費擬由本校其他準備金支應。

備註：各基金依預算法第88條規定補辦預算，應確係不及編入年度預算，且因經營環境發生重大變遷或正常業務(含執行中央補助款項目)之確實需要，並經主管機關核轉本府核准先行辦理者；不具急迫性之事項，仍應儘可能納入預算辦理。

預算主要表

臺北市地方教育發展基金－臺北市內湖區大湖國民小學

基金來源、用途及餘絀預計表

中華民國110年度

單位：新臺幣千元

前年度決算數	項 目	本年度預算數	上年度預算數	比較增減（－）
122,055	基金來源	117,886	113,129	4,757
114	勞務收入	297	297	
114	服務收入	297	297	
1,327	財產收入	732	539	193
34	財產處分收入	57	57	
139	租金收入	193		193
1,154	其他財產收入	482	482	
116,755	政府撥入收入	112,842	108,590	4,252
116,561	公庫撥款收入	112,842	108,590	4,252
194	政府其他撥入收入			
2,969	教學收入	3,145	2,924	221
2,969	學雜費收入	3,145	2,924	221
890	其他收入	870	779	91
890	雜項收入	870	779	91
124,235	基金用途	124,657	121,513	3,144
88,181	國民教育計畫	88,555	87,470	1,085
13,361	學前教育計畫	15,438	15,812	-374
12,775	一般行政管理計畫	14,624	14,427	197
9,918	建築及設備計畫	6,040	3,804	2,236
-2,180	本期賸餘(短絀)	-6,771	-8,384	1,613
19,194	期初基金餘額	8,630	11,262	-2,632
17,014	期末基金餘額	1,859	2,878	-1,019

註：前年度決算數細數之和與總數或略有出入，係四捨五入關係，以下各表同。

臺北市地方教育發展基金－臺北市內湖區大湖國民小學

現金流量預計表

中華民國110年度

單位：新臺幣千元

項 目	本 預	年 算	度 數	說 明
業務活動之現金流量				
本期賸餘(短絀)			-6,771	
業務活動之淨現金流入(流出)			-6,771	
其他活動之現金流量				
其他活動之淨現金流入(流出)				
現金及約當現金之淨增(淨減)			-6,771	
期初現金及約當現金			17,563	
期末現金及約當現金			10,792	

註：本表係採現金及約當現金基礎，包括現金及自投資日起3個月內到期或清償之債權證券。

預算明細表

臺北市地方教育發展基金－臺北市內湖區大湖國民小學

基金來源－服務收入明細表

中華民國110年度

單位：新臺幣元

科 目	單位	本 年 度 預 算 數			說 明
		數量 業務量	利(費)率	金 額	
合計				297,000	
服務收入				297,000	較上年度預算數297,000元，無增減。
	人	420	700	294,000	暑期泳訓班學生票收入(收支對列)。
	人	10	300	3,000	教師甄試報名費收入。

臺北市地方教育發展基金－臺北市內湖區大湖國民小學

基金來源－財產處分收入明細表

中華民國110年度

單位：新臺幣元

科 目	單位	本 年 度 預 算 數			說 明
		數量 業務量	利(費)率	金 額	
合計 財產處分收入	年	1	57,000	57,000 57,000 57,000	較上年度預算數57,000元，無增減。 財產報廢收入。

臺北市地方教育發展基金－臺北市內湖區大湖國民小學

基金來源－租金收入明細表

中華民國110年度

單位：新臺幣元

科 目	單位	本 年 度 預 算 數			說 明
		數量 業務量	利(費)率	金 額	
合計				193,000	
租金收入				193,000	較上年度預算數0元，增加193,000元。 配合預算編列至千元，增列進位數64元。 僑務委員會房地使用費收入(契約自108年8月1日起至114年7月31止)(收支對列)。
	年	1	64	64	
	月	12	16,078	192,936	

臺北市地方教育發展基金－臺北市內湖區大湖國民小學

基金來源－其他財產收入明細表

中華民國110年度

單位：新臺幣元

科 目	單位	本 年 度 預 算 數			說 明
		數量 業務量	利(費)率	金 額	
合計				482,000	
其他財產收入				482,000	較上年度預算數482,000元，無增減。
	年	1	460,000	460,000	場地開放收入(收支對列)。
	年	1	22,000	22,000	教職員工停車收入。

臺北市地方教育發展基金－臺北市內湖區大湖國民小學

基金來源－公庫撥款收入明細表

中華民國110年度

單位：新臺幣元

科 目	單位	本 年 度 預 算 數			說 明
		數量 業務量	利(費)率	金 額	
合計				112,842,000	
公庫撥款收入	年	1	112,842,000	112,842,000	較上年度預算數108,590,000元，增加4,252,000元。 市府補助款。

臺北市地方教育發展基金－臺北市內湖區大湖國民小學

基金來源－學雜費收入明細表

中華民國110年度

單位：新臺幣元

科 目	單 位	本 年 度 預 算 數			說 明
		數量 業務量	利(費)率	金 額	
合計				3,145,000	
學雜費收入				3,145,000	較上年度預算數2,924,000元，增加221,000元。
	人、學期	32x2	7,000	448,000	幼兒園學費收入(二歲幼兒專班全日班)預估學生32人。
	人、學期	32x2	2,955	189,120	幼兒園雜費收入(二歲幼兒專班全日班)預估學生32人。
	人、學期	10x2	5,150	103,000	幼兒園學費收入(半日班)預估學生10人。
	人、學期	10x2	2,745	54,900	幼兒園雜費收入(半日班)預估學生10人。
	人、學期	118x2	7,000	1,652,000	幼兒園學費收入(全日班)預估學生118人。
	人、學期	118x2	2,955	697,380	幼兒園雜費收入(全日班)預估學生118人。
	年	1	600	600	配合預算編列至千元，增列進位數600元。

臺北市地方教育發展基金－臺北市內湖區大湖國民小學

基金來源－雜項收入明細表

中華民國110年度

單位：新臺幣元

科 目	單位	本 年 度 預 算 數			說 明
		數量 業務量	利(費)率	金 額	
合計				870,000	
雜項收入				870,000	較上年度預算數779,000元，增加91,000元。
	年	1	250,000	250,000	太陽能發電售予臺電公司收入。
	年	1	620,000	620,000	工程圖說費及其他雜項收入。

臺北市地方教育發展基金－臺北市內湖區大湖國民小學

基金用途－國民教育計畫明細表

中華民國110年度

單位：新臺幣元

前年度 決算數	上年度 預算數	科 目	本 年 度 預 算 數	說 明
88,180,586	87,470,000	合計	88,555,000	
79,256,624	77,633,000	用人費用	77,875,000	
38,653,817	35,490,000	正式員額薪資	36,522,000	較上年度預算數35,490,000元，增加1,032,000元。
38,653,817	35,490,000	職員薪金	36,522,000	
			34,662,000	教職員42人薪金（詳用人費用彙計表）（含教育部補助導師費252,000元）。
			1,860,000	教職員2人薪金（詳用人費用彙計表）（含教育部補助導師費12,000元）。
604,196	478,720	聘僱及兼職人員薪資	478,720	較上年度預算數478,720元，無增減。
604,196	478,720	兼職人員酬金	478,720	
			422,400	教師代課鐘點費，本校編制教師總人數54人，按9分之1計，編列6人，每人220節，總節數6人x220節=1,320節，每節320元。
			51,200	補助調整授課特教教師鐘點費，2人*2節*40週*320元(教育部補助款)。
			5,120	補助調整授課鐘點費之外聘教師勞、健保及勞退費用(教育部補助款)。
380,742	389,832	超時工作報酬	416,780	較上年度預算數389,832元，增加26,948元。
380,742	389,832	加班費	416,780	
			372,720	不休假出勤加班費。
			8,510	暑期泳訓班工作人員加班費(收支對列)。
			30,000	活化校園餘裕空間業務加班費(收支對列)(新增)。
			5,550	場地對外開放工作人員加班費(收支對列)。
9,735,562	10,760,692	獎金	10,889,692	較上年度預算數10,760,692元，增加129,000元。
4,855,865	5,915,000	考績獎金	5,915,000	
			310,000	依考績法規定核發之獎金。
			5,605,000	依考績法規定核發之獎金。
4,879,697	4,845,692	年終獎金	4,974,692	
			4,742,192	依規定於年節加發之獎金。
			232,500	依規定於年節加發之獎金。
23,734,086	24,905,436	退休及卹償金	24,136,164	較上年度預算數24,905,436元，減少769,272元。

臺北市地方教育發展基金－臺北市內湖區大湖國民小學

基金用途－國民教育計畫明細表

中華民國110年度

單位：新臺幣元

前年度 決算數	上年度 預算數	科 目	本 年 度 預 算 數	說 明
23,548,218	24,905,436	職員退休及離職金	24,136,164	
			168,480	提撥退撫基金。
			2,970,888	提撥退撫基金。
			20,996,796	退休人員月退休金，60人*28,674元x12月=20,645,280元；退休遺族月撫慰金1人*29,293元x12月=351,516元；合計20,996,796
185,868		卹償金		
6,148,221	5,608,320	福利費	5,431,644	較上年度預算數5,608,320元，減少176,676元。
3,602,282	3,270,660	分擔員工保險費	3,085,584	
			2,925,276	分擔公保、勞保、健保費。
			160,308	分擔公保、勞保、健保費。
180,500	322,500	傷病醫藥費	330,900	
			256,000	健康檢查費補助費，16人*16,000元。
			66,500	健康檢查補助費，19人*3,500元。
			8,400	職業安全衛生健康檢查經費，7人*1,200元(新增)。
324,976	351,540	員工通勤交通費	351,540	
			100,800	教師上下班交通費，8人*10月*2段*630元。
			60,480	兼行政之教師上下班交通費，4人*12月*2段*630元。
			45,360	兼行政之教師上下班交通費，6人*12月*1段*630元。
			126,000	教師上下班交通費，20人*10月*1段*630元。
			6,300	資源班教師上下班交通費，1人*10月*1段*630元。
			12,600	資源班教師上下班交通費，1人*10月*2段*630元。
2,040,463	1,663,620	其他福利費	1,663,620	
			176,000	休假旅遊補助費。
			12,000	退休人員三節慰問金，2人*6,000元。
			125,420	員工結婚補助，2人*2月*31,355元。
			365,000	員工喪葬補助，2人*5月*36,500元。
			985,200	員工子女教育補助費。

臺北市地方教育發展基金－臺北市內湖區大湖國民小學

基金用途－國民教育計畫明細表

中華民國110年度

單位：新臺幣元

前年度 決算數	上年度 預算數	科 目	本 年 度 預 算 數	說 明
6,420,090	6,943,000	服務費用	7,569,000	
1,693,784	1,861,836	水電費	2,177,674	較上年度預算數1,861,836元，增加315,838元。
1,541,540	1,641,540	工作場所電費	1,964,917	
			540,000	溫水游泳池電費。
			1,379,717	班級電費。
			40,000	暑期泳訓班電費補助費(室內)(收支對列)。
			5,200	辦理邁向卓越英語夏令營分攤電費。
152,244	220,296	工作場所水費	212,757	
			197,757	水費。
			15,000	暑期泳訓班水費補助費(室內)(收支對列)。
47,400	33,170	旅運費	33,170	較上年度預算數33,170元，無增減。
47,400	33,170	國內旅費	33,170	
			5,270	因公市外出差旅費。
			27,900	校外教學隨隊人員出差旅費，6人*3天*1,550元。
4,631	5,000	印刷裝訂與廣告費	5,000	較上年度預算數5,000元，無增減。
4,631	5,000	印刷及裝訂費	5,000	
			5,000	辦理邁向卓越英語夏令營印製營隊手冊、護照等各項資料。
1,412,065	1,056,006	修理保養及保固費	1,166,258	較上年度預算數1,056,006元，增加110,252元。
955,414	605,200	一般房屋修護費	673,555	
			100,000	場地對外開放場地修繕(收支對列)。
			21,000	綠屋頂澆灌及綠美化設施維護等。
			45,055	活化校園餘裕空間校舍及其他建物等修繕(收支對列)(新增)。
			507,500	校舍及其他建物等修繕，29班*25,000元*70%(建物年齡：普通班第27年)。
456,651	450,806	機械及設備修護費	492,703	
			217,500	各項教學設備及其他公用用具等修繕及保養，29班*7,500元。
			19,400	電腦設備維護費(電腦專案計畫)。
			3,997	太陽光電發電設備售電回饋計畫公有財產修繕(新增)。

臺北市地方教育發展基金－臺北市內湖區大湖國民小學

基金用途－國民教育計畫明細表

中華民國110年度

單位：新臺幣元

前年度 決算數	上年度 預算數	科 目	本 年 度 預 算 數	說 明
			121,806	太陽光電設備維護費。
			30,000	活化校園餘裕空間各項教學設備及其他公用用具保養維護(收支對列)(新增)。
			100,000	場地對外開放場地設備修繕及保養(收支對列)。
3,348	11,760	保險費	11,760	較上年度預算數11,760元，無增減。
3,348	11,760	其他保險費	11,760	11,760 暑期泳訓班學員保險費，420人*28元(收支對列)。
978,782	948,528	一般服務費	1,020,638	較上年度預算數948,528元，增加72,110元。
4,808	5,280	佣金、匯費、經理費及手續費	5,280	5,280 委託超商代收學雜費手續費，440人*2學期*6元。
598,078	630,914	外包費	699,698	421,040 游泳池救生員外包費，1人*10月*42,104元。
			164,450	場地對外開放清潔等外包費(收支對列)。
			84,208	暑期泳訓班救生員外包費，1人*2月*42,104元。
			30,000	活化校園餘裕空間校園環境清潔維護等外包費(收支對列)(新增)。
318,933	226,334	計時與計件人員酬金	227,660	8,028 提撥暑期泳訓班工讀生勞退準備金及勞保費，1人*2月*4,014元(收支對列)。
			31,600	暑期泳訓班工讀生薪津，1人*50天*4小時*158元(收支對列)。
			21,632	補助閩客語教學支援人員鐘點費之外聘人員勞、健保及勞退費用(教育部補助款)。
			166,400	補助閩客語教學支援人員鐘點費，13人*1節*40週*320元(教育部補助款)。
56,963	86,000	體育活動費	88,000	4,000 文康活動費，本校編列特教教師2人，每人編列2,000元。
			84,000	文康活動費，本校編列教師42人，每人編列2,000元。

臺北市地方教育發展基金－臺北市內湖區大湖國民小學

基金用途－國民教育計畫明細表

中華民國110年度

單位：新臺幣元

前年度 決算數	上年度 預算數	科 目	本 年 度 預 算 數	說 明
2,280,080	3,026,700	專業服務費	3,154,500	較上年度預算數3,026,700元，增加127,800元。
119,000	263,900	講課鐘點、稿費、出席審查 及查詢費	289,400	
			7,200	資源班教材編輯費，1班*12月*600元。
			8,000	國小家長教育成長暨志工培訓講座鐘點費，4節*2,000元。
			12,000	推展性別平等教育宣導活動講座鐘點費，6節*2,000元。
			5,000	推展性別平等相關議題調查委員會專家學者出席費，2人次*2,500元。
			3,000	小田園內聘講座鐘點費，3節*1,000元。
			4,000	小田園外聘講座鐘點費，2節*2,000元。
			12,000	專業成長內聘講座鐘點費，12節*1,000元。
			18,000	專業成長外聘講座鐘點費，9節*2,000元。
			20,000	英語學習情境中心專家學者出席費。
			175,000	暑期泳訓班教練指導鐘點費，350節*500元(收支對列)。
			25,200	邁向卓越英語夏令營中籍教師鐘點費，2人*28節*450元。
39,480	43,400	委託檢驗(定)試驗認證費	43,400	
			8,400	飲水機水質檢驗費，7臺*1,200元。
			35,000	建物公共安全檢查簽證、申報費及消防安全檢測費等(普通班級業務費)。
	1,400	試務甄選費	1,000	
			1,000	教師甄選試務費用。
2,121,600	2,718,000	其他專業服務費	2,820,700	
			2,700,000	英語學習情境中心外師費用(含月薪、勞保、健保、租屋、考績、來回機票等)。
			21,600	學童午餐指導費，6班*1人*9月*400元(五、六年級)。
			20,000	學生輔導指導費。
			8,000	學童牙齒檢查費(501-1,000人以下)。
			45,000	工作人員午餐指導費，10人*9月*500元。
			7,200	學童午餐指導費，8班*1人*9月*100元(一、

臺北市地方教育發展基金－臺北市內湖區大湖國民小學

基金用途－國民教育計畫明細表

中華民國110年度

單位：新臺幣元

前年度 決算數	上年度 預算數	科 目	本 年 度 預 算 數	說 明
				二年級)。
			18,900	學童午餐指導費，7班*1人*9月*300元(三、四年級)。
1,652,098	1,733,000	材料及用品費	2,039,000	
639,023	590,952	使用材料費	829,458	較上年度預算數590,952元，增加238,506元。
639,023	590,952	設備零件	829,458	
			30,852	英語學習情境中心教具、教學設備等。
			16,000	特教及資源班教學設備等(由特教班班級設備費移列)(輔導室-資)。
			232,800	汰舊換新課桌椅(木製可調式)，194套*1,200元(由班級設備費移列)(教務處)。
			5,200	各領域教具及設備(由班級設備費移列)(輔導室)。
			34,306	各領域教具及設備(由班級設備費移列)(教務處)。
			81,900	電腦設備維護及管理費，13班*6,300元。
			428,400	T8 LED燈具，357組*1,200元(新增)。
1,013,075	1,142,048	用品消耗	1,209,542	較上年度預算數1,142,048元，增加67,494元。
36,746	62,000	辦公(事務)用品	53,500	
			7,200	資源班業務費，1班*7,200元。
			20,000	英語學習情境中心文具紙張等。
			3,000	推展性別平等教育宣導活動文具紙張等。
			5,000	小田園辦公事務用品等。
			2,000	國小家長教育成長暨志工培訓文具紙張等。
			5,000	綠屋頂辦公事務用品等。
			11,300	辦理邁向卓越英語夏令營各項相關教學材料及成果彙編製作用品。
62,106	52,200	報章雜誌	52,200	
			45,000	教務處圖書(由班級設備費移列)。
			7,200	輔導室圖書(由班級設備費移列)。
46,905	86,600	農業與園藝用品及環境美化費	86,600	

臺北市地方教育發展基金－臺北市內湖區大湖國民小學

基金用途－國民教育計畫明細表

中華民國110年度

單位：新臺幣元

前年度 決算數	上年度 預算數	科 目	本 年 度 預 算 數	說 明
			26,000	綠屋頂種植箱、種植器具及綠美化器材等。
			60,600	小田園種植器具、培養土、種子及魚菜共生耗材等。
7,486	15,000	醫療用品(非醫療院所使用)	15,000	
			15,000	健康中心藥品費。
859,832	926,248	其他用品消耗	1,002,242	
			30,000	兒童節慶活動費。
			290,220	普通班教學材料費，21班*13,820元。
			37,400	教學用教科書，22班*1,700元。
			43,200	敬師活動費，72人*600元。
			111,400	專用垃圾袋及衛生清潔用品等費用(普通班級業務費)。
			13,820	特教知動及生活訓練用材料與設備費，1班*13,820元(教學材料費)。
			2,400	小田園場地佈置等雜支。
			23,000	綠屋頂綠屋頂菜苗、種子、土壤肥料及綠美化植栽等。
			112,000	辦理學生活動有關之各項費用等，560人*2學期*100元。
			53,000	英語學習情境中心教學材料費。
			133,500	英語學習情境中心外師人力仲介服務費用、佈置費、茶水雜支等。
			2,500	辦理英語學習情境中心工作會議逾時誤餐費用，25人次*100元。
			70,400	運動會各年級表演用材料等。
			17,300	辦理邁向卓越英語夏令營照片沖洗、電池等雜支。
			56,000	辦理邁向卓越英語夏令營師生、工作人員逾時誤餐費用，560人次*100元。
			3,000	暑期泳訓班招生費用(收支對列)。
			1,102	暑期泳訓班教學器材、消毒劑、場地維護費等(收支對列)。
			2,000	辦理教師甄選甄試會議逾時誤餐費用，20人次*100元。
4,800	5,000	租金、償債、利息及相關手續費	5,000	

臺北市地方教育發展基金－臺北市內湖區大湖國民小學

基金用途－國民教育計畫明細表

中華民國110年度

單位：新臺幣元

前年度 決算數	上年度 預算數	科 目	本 年 度 預 算 數	說 明
4,800	5,000	雜項設備租金	5,000	較上年度預算數5,000元，無增減。
4,800	5,000	雜項設備租金	5,000	
			200	配合預算編列至千元，增列進位數200元。
			4,800	電錶月租費(普通班級業務費)，12月*400元。
75,573	90,000	稅捐及規費(強制費)	90,000	
66,044	80,000	房屋稅	80,000	較上年度預算數80,000元，無增減。
66,044	80,000	一般房屋稅	80,000	
			80,000	場地對外開放房屋稅(收支對列)。
9,529	10,000	消費與行為稅	10,000	較上年度預算數10,000元，無增減。
9,529	10,000	營業稅	10,000	
			10,000	場地對外開放營業稅(收支對列)。
431,148	632,000	會費、捐助、補助、分攤、照護、救濟與交流活動費	708,000	
	10,000	捐助、補助與獎助	10,000	較上年度預算數10,000元，無增減。
	10,000	獎助學員生給與	10,000	
			10,000	教育關懷獎每校推薦1名學生獎助金。
431,148	622,000	補貼、獎勵、慰問、照護與救濟	698,000	較上年度預算數622,000元，增加76,000元。
		獎勵費用	7,200	
			7,200	依「臺北市公立高級中等以下學校獎勵教師獎金發給要點」發放之獎勵，2人*3,600元(新增)。
431,148	622,000	其他補貼、獎勵、慰問、照護與救濟	690,800	
			920	配合預算編列至千元，增列進位數920元。
			400,000	清寒學生餐費補助，40人*200日*50元。
			35,000	本市市民第3胎就讀國小教育補助費，35人*1,000元。
			32,000	弱勢學生冷氣使用費補助費用，40人*800元。
			68,000	弱勢學生教科書補助費用，40人*1,700元。
			154,880	補助學校午餐使用有機蔬菜或有機米計畫，484人*40週*1次*8元。
25,939	25,000	短絀與賠償給付		

臺北市地方教育發展基金－臺北市內湖區大湖國民小學

基金用途－國民教育計畫明細表

中華民國110年度

單位：新臺幣元

前年度 決算數	上年度 預算數	科 目	本 年 度 預 算 數	說 明
25,939	25,000	賠償給付		較上年度預算數25,000元，減少25,000元。
25,939	25,000	一般賠償		
314,314	409,000	其他	269,000	
314,314	409,000	其他支出	269,000	較上年度預算數409,000元，減少140,000元。
314,314	409,000	其他	269,000	
			64,800	游泳池水電清潔維護費，9班*7,200元。
			55,800	班級自治費，558人*2學期*50元。
			126,000	執行學生路隊安全導護費及導護志工保險費(20-39班)。
			22,400	國小游泳檢測未通過學生暑期游泳訓練班報名費，4班*5,600元。

臺北市地方教育發展基金－臺北市內湖區大湖國民小學

基金用途－學前教育計畫明細表

中華民國110年度

單位：新臺幣元

前年度 決算數	上年度 預算數	科 目	本 年 度 預 算 數	說 明
13,360,765	15,812,000	合計	15,438,000	
12,895,962	15,256,000	用人費用	14,909,000	
9,339,174	9,832,500	正式員額薪資	9,832,500	較上年度預算數9,832,500元，無增減。
8,620,794	9,088,500	職員薪金	9,088,500	
			7,629,300	教職員9人及教保員5人薪金(詳用人費用彙計表)(含教育部補助款教保員38萬1,980元)。
			43,200	2歲專班教保員教保費，4人*12月*900元。
			1,416,000	教師2人薪金(詳用人費用彙計表)。
718,380	744,000	工員工資	744,000	
			744,000	廚工2人工資(詳用人費用彙計表)。
27,120	116,597	超時工作報酬	116,121	較上年度預算數116,597元，減少476元。
27,120	116,597	加班費	116,121	
			116,121	不休假出勤加班費。
1,573,682	2,798,043	獎金	2,798,043	較上年度預算數2,798,043元，無增減。
425,000	1,280,000	考績獎金	1,280,000	
			1,044,000	依考績法規定核發之獎金。
			236,000	依考績法規定核發之獎金。
1,148,682	1,518,043	年終獎金	1,518,043	
			177,000	依規定於年節加發之獎金。
			1,341,043	依規定於年節加發之獎金。
686,114	1,128,960	退休及卹償金	962,352	較上年度預算數1,128,960元，減少166,608元。
			939,312	
642,482	1,105,920	職員退休及離職金	939,312	
			826,992	提撥退撫基金。
			112,320	提撥退撫基金。
43,632	23,040	工員退休及離職金	23,040	
			23,040	提撥勞工退休準備金。
1,269,872	1,379,900	福利費	1,199,984	較上年度預算數1,379,900元，減少179,916元。
			910,764	
1,093,702	1,093,260	分擔員工保險費	910,764	
			794,580	分擔公保、勞保、健保費。
			116,184	分擔公保、勞保、健保費。
4,130	5,160	傷病醫藥費	7,740	

臺北市地方教育發展基金－臺北市內湖區大湖國民小學

基金用途－學前教育計畫明細表

中華民國110年度

單位：新臺幣元

前年度 決算數	上年度 預算數	科 目	本 年 度 預 算 數	說 明
			1,720	幼兒園廚工健康檢查補助費，2人*860元。
			6,020	幼兒園教保人員健康檢查補助費，7人*860元。
140,040	249,480	員工通勤交通費	249,480	
			30,240	兼行政之教師及幼兒園主任上下班交通費，2人*12月*2段*630元。
			88,200	教師上下班交通費，7人*10月*2段*630元。
			105,840	職員廚工上下班交通費，7人*12月*2段*630元。
			25,200	特幼班教師上下班交通費，2人*10月*2段*630元。
32,000	32,000	其他福利費	32,000	
			32,000	休假旅遊補助費。
138,471	113,000	服務費用	113,000	
33,758	37,536	一般服務費	37,536	較上年度預算數37,536元，無增減。
1,758	1,536	佣金、匯費、經理費及手續費	1,536	
			1,536	委託超商代收學雜費手續費，128人*2學期*6元。
32,000	36,000	體育活動費	36,000	
			14,000	文康活動費，本校編列教保員5人，廚工2人，合計7人，每人編列2,000元(上述人員係幼托整合前得編列文康活動費之人員)。
			18,000	文康活動費，本校編列幼教教師8人，園主任1人，合計9人，每人編列2,000元
			4,000	文康活動費，本校編列特幼教師2人，每人編列2,000元。
104,713	75,464	專業服務費	75,464	較上年度預算數75,464元，無增減。
47,932	7,200	講課鐘點、稿費、出席審查及查詢費	7,200	
			7,200	特幼教材編輯費，1班*12月*600元。
56,781	68,264	其他專業服務費	68,264	
			45,000	學童午餐指導費，5班*2人*9月*500元(幼兒園)。
			22,500	教保員學童午餐指導費，5人*9月*500元。
			764	配合預算編列至千元，增列進位數764元。

臺北市地方教育發展基金－臺北市內湖區大湖國民小學

基金用途－學前教育計畫明細表

中華民國110年度

單位：新臺幣元

前年度 決算數	上年度 預算數	科 目	本 年 度 預 算 數	說 明
144,668	150,000	材料及用品費	99,000	
71,548	85,200	使用材料費	34,780	較上年度預算數85,200元，減少50,420元。
71,548	85,200	設備零件	34,780	
			32,400	學習區教具(幼兒園特幼班成立第2年)(由班級設備費移列)。
			2,380	學習區教具(幼兒園)(由班級設備費移列)。
73,120	64,800	用品消耗	64,220	較上年度預算數64,800元，減少580元。
73,120	64,800	其他用品消耗	64,220	
			43,200	專用垃圾袋及衛生清潔用品等費用，6班*7,200元(幼兒園班級業務費)。
			7,200	專用垃圾袋及衛生清潔用品等費用，1班*7,200元(特殊幼兒班)(特教班級業務費)。
			13,820	特教班知動及生活訓練相關材料與設備費(特殊幼兒班)。
112,604	197,000	會費、捐助、補助、分攤、照護、救濟與交流活動費	221,000	
112,604	197,000	補貼、獎勵、慰問、照護與救濟	221,000	較上年度預算數197,000元，增加24,000元。
112,604	197,000	其他補貼、獎勵、慰問、照護與救濟	221,000	
			54,270	危機家庭幼生餐點月費補助，3人*9月*2,010元。
			139,596	低收入戶家庭幼生月費補助，6人*2學期*11,633元。
			26,880	補助學校午餐使用有機蔬菜或有機米計畫，140人*40週*1次*4.8元。
			254	配合預算編列至千元，增列進位數254元。
69,060	96,000	其他	96,000	
69,060	96,000	其他支出	96,000	較上年度預算數96,000元，無增減。
69,060	96,000	其他	96,000	
			96,000	幼兒導護費。

臺北市地方教育發展基金－臺北市內湖區大湖國民小學

基金用途－一般行政管理計畫明細表

中華民國110年度

單位：新臺幣元

前年度 決算數	上年度 預算數	科 目	本 年 度 預 算 數	說 明
12,775,389	14,427,000	合計	14,624,000	
10,774,416	12,168,000	用人費用	12,273,000	
7,176,285	8,024,580	正式員額薪資	8,024,580	較上年度預算數8,024,580元，無增減。
6,381,045	7,208,580	職員薪金	7,208,580	
			7,208,580	教職員7人薪金（詳用人費用彙計表）。
795,240	816,000	工員工資	816,000	
			816,000	工員2人工資(詳用人費用彙計表)。
292,264	349,581	超時工作報酬	349,245	較上年度預算數349,581元，減少336元。
292,264	349,581	加班費	349,245	
			320,495	不休假出勤加班費。
			28,750	趕辦業務等加班費(統籌業務費)。
1,738,499	2,227,271	獎金	2,227,271	較上年度預算數2,227,271元，無增減。
844,814	1,337,430	考績獎金	1,337,430	
			1,337,430	依考績法規定核發之獎金。
893,685	889,841	年終獎金	889,841	
			889,841	依規定於年節加發之獎金。
704,203	653,868	退休及卹償金	708,156	較上年度預算數653,868元，增加54,288元。
584,911	588,588	職員退休及離職金	642,876	
			642,876	提撥退撫基金。
119,292	65,280	工員退休及離職金	65,280	
			65,280	提撥勞工退休準備金。
863,165	912,700	福利費	963,748	較上年度預算數912,700元，增加51,048元。
650,792	661,980	分擔員工保險費	713,028	
			713,028	分擔公保、勞保、健保費。
83,816	90,720	員工通勤交通費	90,720	
			45,360	職員工友技工上下班交通費，6人*12月*1段*630元。
			45,360	職員工友技工上下班交通費，3人*12月*2段*630元。
128,557	160,000	其他福利費	160,000	
			160,000	休假旅遊補助費。
1,679,535	1,938,000	服務費用	2,021,000	
13,920	13,920	郵電費	13,920	較上年度預算數13,920元，無增減。
13,920	13,920	電話費	13,920	

臺北市地方教育發展基金－臺北市內湖區大湖國民小學

基金用途－一般行政管理計畫明細表

中華民國110年度

單位：新臺幣元

前年度 決算數	上年度 預算數	科 目	本 年 度 預 算 數	說 明
			13,920	校園安全保全專線電話費等。
1,494,608	1,245,824	一般服務費	1,275,368	較上年度預算數1,245,824元，增加29,544元。
1,474,608	1,225,824	外包費	1,255,368	
			120,000	消化超額職工3人(技工、工友)業務外包費。
			1,135,368	校警勞務外包費，2人*12月*47,307元(依98.5.13北市教人字第09834343800號函編列)。
20,000	20,000	體育活動費	20,000	
			20,000	文康活動費，本校編列教職員8人，工員2人，合計10人，每人編列2,000元。
100,088	606,256	專業服務費	659,712	較上年度預算數606,256元，增加53,456元。
100,088	606,256	其他專業服務費	659,712	
			659,712	校園安全機械保全及夜間例假日駐警保全等費用。
70,919	72,000	公共關係費	72,000	較上年度預算數72,000元，無增減。
70,919	72,000	公共關係費	72,000	
			72,000	校長特別費，12月*6000元。
320,438	320,000	材料及用品費	329,000	
320,438	320,000	用品消耗	329,000	較上年度預算數320,000元，增加9,000元。
320,438	320,000	辦公(事務)用品	329,000	
			328,810	統籌業務費計算如下：普通班21班、附設幼兒園7班，1,290元x15班x12月=232,200元，810元x13班x12月=126,360元，以上合計358,560元。除依實際需求移列加班費28,750元、護理師公會會費1,000元外，其餘如列數。
			190	配合預算編列至千元，增列進位數190元。
1,000	1,000	會費、捐助、補助、分攤、照護、救濟與交流活動費	1,000	
1,000	1,000	會費	1,000	較上年度預算數1,000元，無增減。
1,000	1,000	職業團體會費	1,000	
			1,000	護理師1人公會會費(統籌業務費)。

臺北市地方教育發展基金－臺北市內湖區大湖國民小學

基金用途－建築及設備計畫明細表

中華民國110年度

單位：新臺幣元

前年度 決算數	上年度 預算數	科 目	本 年 度 預 算 數	說 明
9,917,899	3,804,000	合計	6,040,000	
9,917,899	3,804,000	購建固定資產、無形資產及非理財 目的之長期投資	6,040,000	
7,058,603	2,139,000	購建固定資產	609,000	
7,058,603	2,139,000	一般建築及設備計畫	609,000	
3,836,343		校園整修工程		
3,836,343		興建土地改良物		
		班級設備	148,189	
		購置交通及運輸設備	34,189	
			34,189	汰換百葉箱1座(教務處)。
		購置雜項設備	114,000	
			114,000	新購無線吸塵器，6臺*19,000 元(幼兒園)。
		資訊設備	460,811	
		購置機械及設備	460,811	
			171,311	汰換桌上型電腦(含顯示器)，7 部*24,473元(電腦專案計畫)。
			97,000	汰換網路及資訊周邊設備(電 腦專案計畫)。
			192,500	新購筆記型電腦，7部*27,500 元(電腦專案計畫)。
3,222,260	2,139,000	校園設備		
513,000	1,500,000	購置機械及設備		
	30,000	購置交通及運輸設備		
2,709,260	609,000	購置雜項設備		
36,000	36,000	購置無形資產	36,000	
36,000	36,000	一般建築及設備計畫	36,000	
36,000	36,000	資訊設備	36,000	
36,000	36,000	購置電腦軟體	36,000	
			36,000	電腦教學軟體費(電腦專案計 畫)。
2,823,296	1,629,000	遞延支出	5,395,000	
2,823,296	1,629,000	一般建築及設備計畫	5,395,000	
		創新樓及溫馨樓屋頂防漏 整修工程	5,395,000	
		遞延修繕房屋建築支出	5,395,000	

臺北市地方教育發展基金－臺北市內湖區大湖國民小學

基金用途－建築及設備計畫明細表

中華民國110年度

單位：新臺幣元

前年度 決算數	上年度 預算數	科 目	本 年 度 預 算 數	說 明
			4,981,554	一、施工費。
			313,838	二、委託技術服務費(總包價 法)。
			99,608	三、工程管理費(按施工費約 2%提列)。
2,823,296	1,629,000	校園整修工程		
2,823,296	1,629,000	遞延修繕房屋建築支出		

本 頁 空 白

預算參考表

臺北市地方教育發展基金－臺北市內湖區大湖國民小學

預計平衡表

中華民國110年12月31日

單位：新臺幣千元

108年(前年) 12月31日 決算數	科 目	110年12月31日 預計數	109年12月31日 預計數	比較增減(-)
4,049,687	資產合計	4,034,532	4,041,303	-6,771
4,049,687	資產	4,034,532	4,041,303	-6,771
26,268	流動資產	11,113	17,884	-6,771
25,947	現金	10,792	17,563	-6,771
25,947	銀行存款	10,792	17,563	-6,771
21	應收款項	21	21	
21	其他應收款	21	21	
300	預付款項	300	300	
300	預付費用	300	300	
3,860	投資、長期應收款項、貸墊款及準備金	3,860	3,860	
3,860	準備金	3,860	3,860	
2,644	退休及離職準備金	2,644	2,644	
1,216	其他準備金	1,216	1,216	
4,019,558	其他資產	4,019,558	4,019,558	
4,019,558	什項資產	4,019,558	4,019,558	
20	暫付及待結轉帳項	20	20	
4,019,538	代管資產	4,019,538	4,019,538	
4,049,687	負債及基金餘額合計	4,034,532	4,041,303	-6,771
4,032,672	負債	4,032,672	4,032,672	
9,067	流動負債	9,067	9,067	
8,221	應付款項	8,221	8,221	
8,152	應付代收款	8,152	8,152	
69	應付費用	69	69	
846	預收款項	846	846	
846	預收收入	846	846	
4,023,605	其他負債	4,023,605	4,023,605	
4,023,605	什項負債	4,023,605	4,023,605	
1,279	存入保證金	1,279	1,279	
2,644	應付退休及離職金	2,644	2,644	
4,019,538	應付代管資產	4,019,538	4,019,538	
144	暫收及待結轉帳項	144	144	
17,014	基金餘額	1,859	8,630	-6,771
17,014	基金餘額	1,859	8,630	-6,771
17,014	基金餘額	1,859	8,630	-6,771
17,014	累積餘額	1,859	8,630	-6,771

註：1.信託代理與保證資產(負債)前年度決算數0元，上年度預計數0元，本年度預計數0元。

2.或有資產(負債)0元。

3.本基金自93年度起，本固定項目分開原則，將屬長期固定帳項，包括固定資產 188,806,977元、無形資產91,201元及長期債務 0 元等，另立帳類管理，未納入本表。

臺北市地方教育發展基金一

各項費用

中華民國

前年度 決算數	上年度 預算數	計畫別	合計	國民教育計畫
		用途別科目		
124,234,639	121,513,000	合計	124,657,000	88,555,000
102,927,002	105,057,000	用人費用	105,057,000	77,875,000
55,169,276	53,347,080	正式員額薪資	54,379,080	36,522,000
53,655,656	51,787,080	職員薪金	52,819,080	36,522,000
1,513,620	1,560,000	工員工資	1,560,000	
604,196	478,720	聘僱及兼職人員薪資	478,720	478,720
604,196	478,720	兼職人員酬金	478,720	478,720
700,126	856,010	超時工作報酬	882,146	416,780
700,126	856,010	加班費	882,146	416,780
13,047,743	15,786,006	獎金	15,915,006	10,889,692
6,125,679	8,532,430	考績獎金	8,532,430	5,915,000
6,922,064	7,253,576	年終獎金	7,382,576	4,974,692
25,124,403	26,688,264	退休及卹償金	25,806,672	24,136,164
24,775,611	26,599,944	職員退休及離職金	25,718,352	24,136,164
162,924	88,320	工員退休及離職金	88,320	
185,868		卹償金		
8,281,258	7,900,920	福利費	7,595,376	5,431,644
5,346,776	5,025,900	分擔員工保險費	4,709,376	3,085,584
184,630	327,660	傷病醫藥費	338,640	330,900
548,832	691,740	員工通勤交通費	691,740	351,540
2,201,020	1,855,620	其他福利費	1,855,620	1,663,620
8,238,096	8,994,000	服務費用	9,703,000	7,569,000
1,693,784	1,861,836	水電費	2,177,674	2,177,674
1,541,540	1,641,540	工作場所電費	1,964,917	1,964,917
152,244	220,296	工作場所水費	212,757	212,757
13,920	13,920	郵電費	13,920	
13,920	13,920	電話費	13,920	
47,400	33,170	旅運費	33,170	33,170
47,400	33,170	國內旅費	33,170	33,170
4,631	5,000	印刷裝訂與廣告費	5,000	5,000
4,631	5,000	印刷及裝訂費	5,000	5,000

臺北市內湖區大湖國民小學

彙計表

110年度

單位：新臺幣元

學前教育計畫	一般行政管理計畫	建築及設備計畫			
15,438,000	14,624,000	6,040,000			
14,909,000	12,273,000				
9,832,500	8,024,580				
9,088,500	7,208,580				
744,000	816,000				
116,121	349,245				
116,121	349,245				
2,798,043	2,227,271				
1,280,000	1,337,430				
1,518,043	889,841				
962,352	708,156				
939,312	642,876				
23,040	65,280				
1,199,984	963,748				
910,764	713,028				
7,740					
249,480	90,720				
32,000	160,000				
113,000	2,021,000				
	13,920				
	13,920				

臺北市地方教育發展基金一

各項費用

中華民國

前年度 決算數	上年度 預算數	計畫別		合計	國民教育計畫
		用途別科目			
1,412,065	1,056,006	修理保養及保固費		1,166,258	1,166,258
955,414	605,200	一般房屋修護費		673,555	673,555
456,651	450,806	機械及設備修護費		492,703	492,703
3,348	11,760	保險費		11,760	11,760
3,348	11,760	其他保險費		11,760	11,760
2,507,148	2,231,888	一般服務費		2,333,542	1,020,638
6,566	6,816	佣金、匯費、經理費及手續費		6,816	5,280
2,072,686	1,856,738	外包費		1,955,066	699,698
318,933	226,334	計時與計件人員酬金		227,660	227,660
108,963	142,000	體育活動費		144,000	88,000
2,484,881	3,708,420	專業服務費		3,889,676	3,154,500
166,932	271,100	講課鐘點、稿費、出席審查及查詢費		296,600	289,400
39,480	43,400	委託檢驗(定)試驗認證費		43,400	43,400
	1,400	試務甄選費		1,000	1,000
2,278,469	3,392,520	其他專業服務費		3,548,676	2,820,700
70,919	72,000	公共關係費		72,000	
70,919	72,000	公共關係費		72,000	
2,117,204	2,203,000	材料及用品費		2,467,000	2,039,000
710,571	676,152	使用材料費		864,238	829,458
710,571	676,152	設備零件		864,238	829,458
1,406,633	1,526,848	用品消耗		1,602,762	1,209,542
357,184	382,000	辦公(事務)用品		382,500	53,500
62,106	52,200	報章雜誌		52,200	52,200
46,905	86,600	農業與園藝用品及環境美化費		86,600	86,600
7,486	15,000	醫療用品(非醫療院所使用)		15,000	15,000
932,952	991,048	其他用品消耗		1,066,462	1,002,242
4,800	5,000	租金、償債、利息及相關手續費		5,000	5,000
4,800	5,000	雜項設備租金		5,000	5,000
4,800	5,000	雜項設備租金		5,000	5,000
9,917,899	3,804,000	購建固定資產、無形資產及非理財目的之長期投資		6,040,000	
7,058,603	2,139,000	購建固定資產		609,000	

臺北市內湖區大湖國民小學

彙計表

110年度

單位：新臺幣元

學前教育計畫	一般行政管理計畫	建築及設備計畫			
37,536	1,275,368				
1,536					
	1,255,368				
36,000	20,000				
75,464	659,712				
7,200					
68,264	659,712				
	72,000				
	72,000				
99,000	329,000				
34,780					
34,780					
64,220	329,000				
	329,000				
64,220					
		6,040,000			
		609,000			

臺北市地方教育發展基金一

各項費用

中華民國

前年度 決算數	上年度 預算數	計畫別		合計	國民教育計畫
		用途別科目			
3,836,343		興建土地改良物			
513,000	1,500,000	購置機械及設備		460,811	
	30,000	購置交通及運輸設備		34,189	
2,709,260	609,000	購置雜項設備		114,000	
36,000	36,000	購置無形資產		36,000	
36,000	36,000	購置電腦軟體		36,000	
2,823,296	1,629,000	遞延支出		5,395,000	
2,823,296	1,629,000	遞延修繕房屋建築支出		5,395,000	
75,573	90,000	稅捐及規費(強制費)		90,000	90,000
66,044	80,000	房屋稅		80,000	80,000
66,044	80,000	一般房屋稅		80,000	80,000
9,529	10,000	消費與行為稅		10,000	10,000
9,529	10,000	營業稅		10,000	10,000
544,752	830,000	會費、捐助、補助、分攤、照護、救濟 與交流活動費		930,000	708,000
1,000	1,000	會費		1,000	
1,000	1,000	職業團體會費		1,000	
	10,000	捐助、補助與獎助		10,000	10,000
	10,000	獎助學員生給與		10,000	10,000
543,752	819,000	補貼、獎勵、慰問、照護與救濟		919,000	698,000
		獎勵費用		7,200	7,200
543,752	819,000	其他補貼、獎勵、慰問、照護與救濟		911,800	690,800
25,939	25,000	短絀與賠償給付			
25,939	25,000	賠償給付			
25,939	25,000	一般賠償			
383,374	505,000	其他		365,000	269,000
383,374	505,000	其他支出		365,000	269,000
383,374	505,000	其他		365,000	269,000

臺北市內湖區大湖國民小學

彙計表

110年度

單位：新臺幣元

學前教育計畫	一般行政管理計畫	建築及設備計畫			
		460,811			
		34,189			
		114,000			
		36,000			
		36,000			
		5,395,000			
		5,395,000			
221,000	1,000				
	1,000				
	1,000				
221,000					
221,000					
96,000					
96,000					
96,000					

臺北市地方教育發展基金－臺北市內湖區大湖國民小學

員工人數彙計表

中華民國110年度

單位：人

計 畫 及 項 目	上年度最高可 進用員額數	本年度 增減(-)數	本年度最高可 進用員額數	說 明
合計	71	1	72	
國民教育計畫部分	43	1	44	
職員	43	1	44	
約僱				
學前教育計畫部分	18		18	
職員	16		16	
技工	2		2	
一般行政管理計畫部分	10		10	
職員	8		8	
工友	2		2	

註：1.本表約僱、聘用係指奉准有案之約聘僱人員。

2.外包費編列救生員1人、消化超額職工外包3人、校警外包2人、清潔外包費等，計195萬5,066元。

3.計時與計件人員酬金編列閩客語教學支援人員鐘點費、暑期泳池工讀生時薪等，計22萬7,660元。

本 頁 空 白

臺北市地方教育發展基金一

用人費用

中華民國

計畫及項目	合計	正式 員額 薪資	聘僱 人員 薪資	超時 工作 報酬	津貼	獎 金		
						年終獎金	考績獎金	其他
合計	105,057,000	54,379,080		882,146		7,382,576	8,532,430	
國民教育計畫	77,875,000	36,522,000		416,780		4,974,692	5,915,000	
職員薪金	36,522,000	36,522,000						
兼職人員 酬金	478,720							
加班費	416,780			416,780				
考績獎金	5,915,000						5,915,000	
年終獎金	4,974,692					4,974,692		
職員退休 及離職金	24,136,164							
分擔員工 保險費	3,085,584							
傷病醫藥 費	330,900							
員工通勤 交通費	351,540							
其他福利 費	1,663,620							
學前教育計畫	14,909,000	9,832,500		116,121		1,518,043	1,280,000	
職員薪金	9,088,500	9,088,500						
工員工資	744,000	744,000						
加班費	116,121			116,121				
考績獎金	1,280,000						1,280,000	
年終獎金	1,518,043					1,518,043		
職員退休 及離職金	939,312							
工員退休 及離職金	23,040							

臺北市內湖區大湖國民小學

彙計表

110年度

單位：新臺幣元

退休及卹償金		資遣費	福 利 費					提繳費	兼任 人員 用人 費用
退休金	卹償金		分擔 保險費	傷病 醫藥費	提撥 福利金	員工通勤 交通費	其他		
25,806,672			4,709,376	338,640		691,740	1,855,620	478,720	
24,136,164			3,085,584	330,900		351,540	1,663,620	478,720	
24,136,164			3,085,584	330,900		351,540	1,663,620	478,720	
962,352			910,764	7,740		249,480	32,000		
939,312									
23,040									

臺北市地方教育發展基金一

用人費用

中華民國

計畫及項目	合計	正式 員額 薪資	聘僱 人員 薪資	超時 工作 報酬	津貼	獎 金		
						年終獎金	考績獎金	其他
分擔員工 保險費	910,764							
傷病醫藥 費	7,740							
員工通勤 交通費	249,480							
其他福利 費	32,000							
一般行政管 理計畫	12,273,000	8,024,580		349,245		889,841	1,337,430	
職員薪金	7,208,580	7,208,580						
工員工資	816,000	816,000						
加班費	349,245			349,245				
考績獎金	1,337,430						1,337,430	
年終獎金	889,841					889,841		
職員退休 及離職金	642,876							
工員退休 及離職金	65,280							
分擔員工 保險費	713,028							
員工通勤 交通費	90,720							
其他福利 費	160,000							

註：1.本表兼任人員用人費用，係學校教職員兼課或請假代課鐘點費。

2.外包費編列救生員1人、消化超額職工外包3人、校警外包2人、清潔外包費等，計195萬5,066元。

3.計時與計件人員酬金編列閩客語教學支援人員鐘點費、暑期泳池工讀生時薪等，計22萬7,660元。

臺北市內湖區大湖國民小學

彙計表

110年度

單位：新臺幣元

退休及卹償金		資遣費	福 利 費					提繳費	兼任人員用人費用
退休金	卹償金		分擔保險費	傷病醫藥費	提撥福利金	員工通勤交通費	其他		
			910,764						
				7,740					
708,156			713,028			249,480		32,000	
						90,720		160,000	
642,876									
65,280									
			713,028			90,720		160,000	

臺北市地方教育發展基金－臺北市內湖區大湖國民小學

單位（或計畫）成本分析表

中華民國110年度

單位：新臺幣千元

計 畫 別	單 位	單位成本(元)或 平均利(費)率	數 量	預 算 數	說 明
合計				124,657	
國民教育計畫				88,555	
學前教育計畫				15,438	
一般行政管理計畫				14,624	
建築及設備計畫				6,040	

臺北市地方教育發展基金－臺北市內湖區大湖國民小學

5年來主要業務計畫分析表

中華民國110年度

單位：新臺幣千元

年度及項目	單位	數量	單位成本(元)或 平均利(費)率	金額	說明
(本)年度預算數					
國民教育計畫				88,555	
學前教育計畫				15,438	
(上)年度預算數					
國民教育計畫				87,470	
學前教育計畫				15,812	
(前)年度決算數					
國民教育計畫				88,181	
學前教育計畫				13,361	
(107)年度決算數					
國民教育計畫				88,802	
學前教育計畫				12,526	
(106)年度決算數					
國民教育計畫				88,087	
學前教育計畫				12,558	

臺北市地方教育發展基金－臺北市內湖區大湖國民小學

資本資產明細表

中華民國110年度

單位：新臺幣千元

項 目	取得成本 (期初餘額)	以前年度 累計折舊/ 長期投資 評 價	本 年 度 變 動				本年度累計折 舊/長期投資 評價變動數	期末餘額	
			增加		減少				主要增減 原因說明
			金額	類型	金額	類型			
合計	290,437	93,902	645		47		8,234	188,898	
土地改良物	3,836	480					384	2,973	
房屋及建築	203,180	27,885					3,585	171,710	
機械及設備	37,226	28,252	461	增置			2,476	6,960	
交通及運輸 設備	7,522	6,587	34	增置			258	711	
雜項設備	38,570	30,699	114	增置			1,532	6,452	
電腦軟體	102		36	增置	47	無形資 產攤銷		91	