

中華民國 111 年度

4-0501404

臺北市總預算案

臺北市政府教育局主管

臺北市地方教育發展基金

臺北市松山區民權國民小學附屬單位預算之分預算

(特別收入基金)

臺北市松山區民權國民小學編

# 臺北市地方教育發展基金－臺北市松山區民權國民小學

## 目次

中華民國111年度

一、財務摘要 .....	第 1 頁
二、業務計畫及預算概要 .....	第 3 -13 頁
三、預算主要表	
(一) 基金來源、用途及餘絀預計表 .....	第 15 頁
(二) 現金流量預計表 .....	第 16 頁
四、預算明細表	
(一) 基金來源－服務收入明細表 .....	第 17 頁
(二) 基金來源－財產處分收入明細表 .....	第 18 頁
(三) 基金來源－其他財產收入明細表 .....	第 19 頁
(四) 基金來源－公庫撥款收入明細表 .....	第 20 頁
(五) 基金來源－政府其他撥入收入明細表 .....	第 21 頁
(六) 基金來源－學雜費收入明細表 .....	第 22 頁
(七) 基金來源－雜項收入明細表 .....	第 23 頁
(八) 基金用途－國民教育計畫明細表 .....	第 24 -33 頁
(九) 基金用途－學前教育計畫明細表 .....	第 34 -36 頁
(十) 基金用途－一般行政管理計畫明細表 .....	第 37 -39 頁
(十一) 基金用途－建築及設備計畫明細表 .....	第 40 -43 頁
五、預算參考表	
(一) 預計平衡表 .....	第 45 頁
(二) 各項費用彙計表 .....	第 46 -51 頁
(三) 員工人數彙計表 .....	第 52 頁
(四) 用人費用彙計表 .....	第 54 -57 頁
(五) 單位（或計畫）成本分析表 .....	第 58 頁

# 臺北市地方教育發展基金－臺北市松山區民權國民小學

## 目 次

中華民國111年度

(六) 5年來主要業務計畫分析表 ..... 第 59 頁

(七) 資本資產明細表 ..... 第 60 頁

# 臺北市地方教育發展基金－臺北市松山區民權國民小學

## 財務摘要

中華民國111年度

單位：新臺幣千元

項 目	本 年 度	上 年 度	比較增減數	%
經營成績：				
基金來源	261,569	258,257	3,312	1.28
基金用途	263,237	260,480	2,757	1.06
賸餘(短絀)	-1,668	-2,223	555	--
餘絀情形：				
基金餘額	5,153	6,821	-1,668	-24.45
現金流量(註)：				
現金及約當現金之淨增(減)	-1,668	-2,223	555	--

附註：現金流量係採現金及約當現金基礎，包括現金及自投資日起3個月內到期或清償之債權證券。

本 頁 空 白

# 業務計畫及預算概要

# 臺北市地方教育發展基金－臺北市松山區民權國民小學

## 業務計畫及預算概要

中華民國 111 年度

### 壹、基金概況

#### 一、設立宗旨及願景：

- (一) 本校遵照憲法第 158 條及 160 條規定，教育文化應發展國民之民族精神、自治精神，國民道德與健全體格、科學及生活智能，以培養八大學習領域及十大基本能力。
- (二) 本校自 91 年度起依教育經費編列與管理法第 13 條規定設置「臺北市地方教育發展基金」，以促進教育健全發展，提昇教育經費運用績效。
- (三) 1.結合學校特色課程，達成學校願景及全人教育之終極目標。  
2.規劃「民權特色課程」，培育身心健康、創意無限、人文情懷的民權兒童；成就樂於學習、多元發展、追求卓越的民權新兒童。  
3.建構優質學園：建構教材化校園，豐富學生學習環境。  
4.尊重個別差異：提供其適性發展的機會，改善師生互動關係，提供人文關懷。  
5.創新教學策略：活絡教學機制，營造人性化的學習情境，配合學生學習需求。  
6.推展閱讀運動：培養閱讀興趣、提高閱讀能力、拓展生活領域並養成良好的閱讀習慣。  
7.落實學校特色課程：回歸教育本質，促進全人發展。

#### 二、施政重點：

- (一) 開啟多元智慧：尊重每個學生獨特的個性，以多元智慧的觀點協助他找到生命的亮點，肯定天生我才必有用，能知於學，樂於學。
- (二) 培養生活能力：培養學生帶得走的公民關鍵能力，強化自我管理、閱讀理解、理性批判、問題解決、奉獻服務、溝通表達等核心素養。
- (三) 蘊育人文情懷：在溫馨開放的校園文化中，孕育人文情懷，學會尊重、包容；建構生命的價值、完成人性的開展。
- (四) 建置溫馨民主的校園文化：
  - 1.以參與式管理、落實行政、教師會、家長會三者的良性互動。
  - 2.以學生第一，教學優先的觀念提昇行政服務效率。
  - 3.放下威權心態，開啟校園民主之風氣。
- (五) 推動適性教學：

# 臺北市地方教育發展基金－臺北市松山區民權國民小學

## 業務計畫及預算概要

中華民國 111 年度

1. 落實校本課程理念，採多元化、活潑化的教學及評量。
2. 運用校內、外資源，加強多元學習能力。
3. 關懷相對弱勢學生之教學及輔導。
4. 推動行動學習，充實學生運用資訊之知能，並提昇教師運用學習載具教學之能力。

(六) 辦理發展性的訓輔活動：

1. 辦理各項活動、競賽及展演。
2. 推動校內外學習服務。
3. 發展績優社團及校隊，如國樂、管樂、弦樂、羽球隊、桌球隊等。
4. 加強新興領域教育的辦理，並融入各科教學以收成效。

三、組織概況：

本校設置校長 1 人，綜理全校校務，下設教務處、學生事務處、總務處、輔導室、會計室、人事室及幼兒園等單位。

內部分層業務如下：

(一) 教務處：秉承校長之命，辦理全校教務事項。

1. 教學組：掌理課程編排、課業考查、學藝競賽、教學研究、教師進修、差假教師調代課及缺補課之查核等事項。
2. 註冊組：掌理註冊、編班、轉學、學籍保管、各項獎助學金補助及成績考查等有關學籍事項。
3. 設備組：掌理教科書編選、教學用具之管理、保管及出版學校刊物等事項。
4. 資訊組：掌理電腦設備及區域網路之管理、保管等事項。

(二) 學生事務處：秉承校長之命，辦理全校學生事務事項。

1. 訓育組：掌理訓育計畫之擬定及辦理各類訓育等活動。
2. 體育組：掌理學生體育活動、體格鍛鍊等事項。
3. 生教組：掌理學生日常生活常規，辦理交通導護各項事項。
4. 衛生組：掌理健康檢查，個人及環境衛生檢查、保健等事項。

(三) 總務處：秉承校長之命，辦理全校總務事項。

1. 事務組：掌理校舍、校具、財產、物品採購保管、工程發包、監工及驗收。
2. 文書組：掌理文件收發登錄、撰擬繕校、典守學校印信、檔案保



# 臺北市地方教育發展基金 - 臺北市松山區民權國民小學

## 業務計畫及預算概要

中華民國 111 年度

管、整理各項會議紀錄及校史等事項。

3.出納組：掌理現金、零用金、票據、契約之保管等收支事項，辦理員工薪津發放及各項扣繳單據證明等。

(四) 輔導室：秉承校長之命，辦理全校學生學習輔導、生活輔導、生涯輔導等事項。

1. 輔導組：掌理學生個案建立、學習輔導、生活輔導、生涯輔導及兩性教育、親職教育等事項。

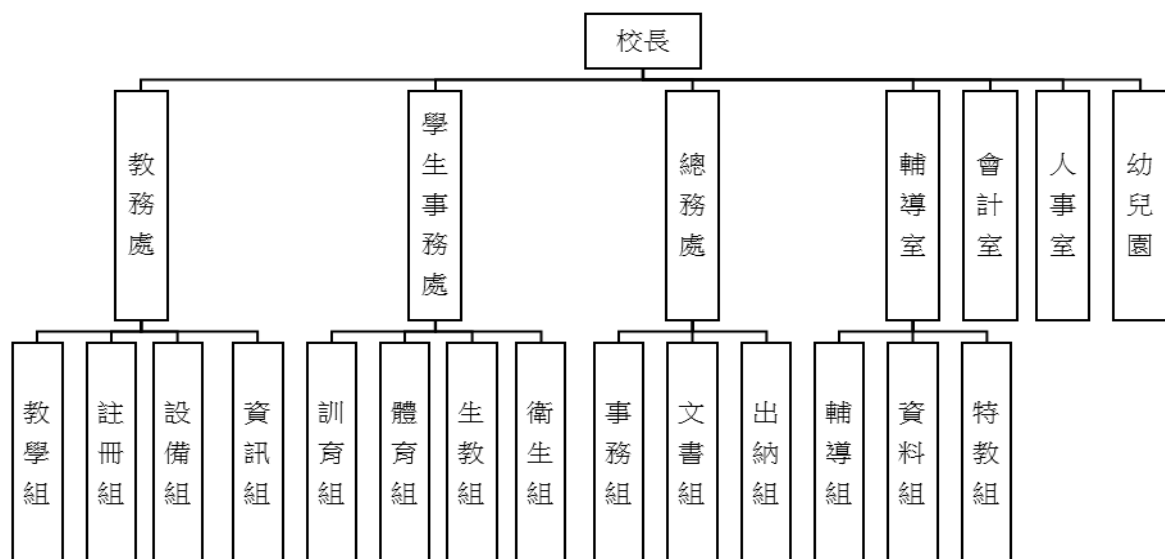
2. 資料組：辦理輔導資料搜集建檔、組訓愛心家長、實施測驗、社區人力整合、出版親職刊物等事項。

3. 特教組：擬訂特殊教育計畫章則、親師輔導諮詢、特教班甄選鑑別、實施各項診斷測驗、特教兒童追蹤輔導等事項。

(五) 會計室：秉承上級主計機關之監督與指導，並受校長之指揮，依法辦理歲計、會計、統計等事項。

(六) 人事室：秉承上級人事機關之監督與指導，並受校長之指揮，依法辦理人事管理查核等事項。

(七) 幼兒園：秉承校長之命，綜理園務、規劃幼兒教學、保育、環境與各項措施。



# 臺北市地方教育發展基金－臺北市松山區民權國民小學

## 業務計畫及預算概要

中華民國 111 年度

### 四、基金歸類及屬性：

本校地方教育發展基金依據教育經費編列與管理法第 13 條規定設置，本基金為預算法第 4 條第 1 項第 2 款第 5 目所定之特別收入基金，以本府教育局為管理機關。

### 貳、業務計畫

#### 一、基金來源：

單位：新臺幣千元

業務計畫	本年度預算數	實施內容
勞務收入	264	本年度預計辦理暑期游泳訓練班報名費及教師甄選報名費等收入。
財產收入	830	本年度預計辦理財產報廢變賣之殘值收入、教職員工停車收入、校園場地開放收入等。
政府撥入收入	255,745	本年度預計由公庫撥入數及交通部民用航空局補助經費。
教學收入	4,180	本年度預計收取學生之學費、雜費等收入。
其他收入	550	本年度預計收取數位學生證補卡及廠商履約逾期罰款等其他零星收入。

#### 二、基金用途：

單位：新臺幣千元

業務計畫	本年度預算數	實施內容
國民教育計畫	212,025	本年度預計辦理教學事項為： 1. 各項教學、學生事務、圖書及輔導等業務。 2. 新購教具、圖書等各科教學設備，充實各科教材及用具。 3. 革新教學方法，提高教學效能。 4. 教師甄選業務、指定活動等項目。
學前教育計畫	20,100	本年度預計辦理教學事項為： 1. 幼兒園各項教學及活動。 2. 新購教學用品，革新教學方法，提高教學效能。

# 臺北市地方教育發展基金－臺北市松山區民權國民小學

## 業務計畫及預算概要

中華民國 111 年度

		3. 幼兒園各項活動，鍛鍊幼兒強健的體，增進幼兒各項生活智能。
一般行政管理計畫	14,702	本年度預計辦理事項為： 1. 綜理學校總務、人事、會計等業務。 2. 配合校務推動行政處室支援工作，進而增進校務運作。
建築及設備計畫	16,410	本年度預計辦理事項為： 1. 辦理游泳池管線汰換工程。 2. 辦理籃球場及周邊地坪整修工程。 3. 辦理優質圖書館工程。 4. 辦理活動中心空調汰換工程。

### 參、預算概要

#### 一、基金來源及用途之預計：

##### (一) 本年度基金來源：

服務收入 26 萬 4 千元、財產處分收入 1 萬 2 千元、其他財產收入 81 萬 8 千元、公庫撥款收入 2 億 5,509 萬 7 千元、政府其他撥入收入 64 萬 8 千元、學雜費收入 418 萬元、雜項收入 55 萬元，本年度基金來源 2 億 6,156 萬 9 千元，較上年度預算數 2 億 5,825 萬 7 千元，增加 331 萬 2 千元，約 1.28%，主要係公庫撥款收入增編所致。

##### (二) 本年度基金用途：

國民教育計畫 2 億 1,202 萬 5 千元，學前教育計畫 2,010 萬元、一般行政管理計畫 1,470 萬 2 千元，建築及設備計畫 1,641 萬元，本年度基金用途 2 億 6,323 萬 7 千元，較上年度預算數 2 億 6,048 萬元，增加 275 萬 7 千元，約 1.06%，主要係營建及修建工程增編所致。

#### 二、基金餘絀之預計：

本年度基金來源及用途相抵後，差短 166 萬 8 千元，較上年度預算數差短 222 萬 3 千元，減少 55 萬 5 千元，將移用以前基金餘額支應。

#### 三、現金流量之預計：

本年度業務活動淨現金流出 166 萬 8 千元。

#### 四、補辦預算事項：詳補辦預算明細表

##### (一) 固定資產之建設改良擴充 40 萬 2 千元

# 臺北市地方教育發展基金－臺北市松山區民權國民小學

## 業務計畫及預算概要

中華民國 111 年度

1. 109 年度原列遞延修繕房屋建築支出-圍牆暨人行道整修工程，內屬財產部分移列固定資產 14 萬 7 千元。
2. 109 年度教育部補助國民基本特殊教育(資優)課程綱要磐石學校推動計畫經費 10 萬 4 千元。
3. 109 年度為因應臺北市音樂比賽，確實需要辦理新購，且具急迫及必要性，由其他準備金項下支應 9 萬 9 千元。
4. 110 年度為參加音樂比賽，確實需要辦理新購，且具急迫及必要性，由其他準備金項下支應 5 萬 2 千元。

### 肆、以前年度計畫實施成果概述：

#### 一、前（109）年度計畫實施成果概述：

業務計畫	實施概況	實施成果
勞務收入	本年度預計辦理暑期游泳訓練班報名費收入。	本年度已收取教師甄選報名費 1 萬元及暑期游泳訓練班收入 29 萬 1 千元。
財產收入	本年度預計辦理財產報廢變賣之殘值收入、教職員工停車收入、校園場地開放收入等。	本年度已收取財產報廢變賣殘值收入 5 千元、教職員工停車收入 1 萬 8 千元、校園場地開放收入 53 萬 1 千元等。
政府撥入收入	本年度預計由公庫撥入數及交通部民用航空局補助經費。	本年度已收取公庫撥入數 2 億 5,262 萬 7 千元、交通部民用航空局補助經費 64 萬 8 千元及教育部之補助計畫 163 萬 3 千元。
教學收入	本年度預計收取學生之學費、雜費等收入。	本年度已收取學生之學費、雜費等收入 417 萬 7 千元。
其他收入	本年度預計收取數位學生證補卡及廠商履約逾期罰款等收入。	本年度已收取數位學生證補卡及廠商履約逾期罰款等收入 32 萬 3 千元。
國民教育計畫	本年度預計辦理教學事項為： 1.辦理各項教學、學生事	1. 建構「多元、活力、前瞻、卓越」之學校願景，追求優質的教育目標；豐富的

臺北市地方教育發展基金 - 臺北市松山區民權國民小學

業務計畫及預算概要

中華民國 111 年度

	<p>務、圖書及輔導等業務。</p> <p>2.新購教具、圖書等各科教學設備,充實各科教材及用具。</p> <p>3.革新教學方法,提高教學效能。</p> <p>4.辦理教師甄選、指定活動等項目。</p>	<p>社團學習活動融合於總體課程中,提供更具廣度與深度的學習,並依興趣、性向發展個人專長。</p> <p>2.校內有多元的社團活動,重視品格教育、深具國際視野,發展出「國際好公民」特色課程。</p> <p>3.辦理藝術深耕計畫,以「民權藝起來」課程融入藝文特色課程強化學生學習素養。</p> <p>4.辦理分組合作學習計畫,透過教師精進研習,提升教師教學效能。</p>
學前教育計畫	<p>本年度預計辦理教學事項為：</p> <p>1. 辦理幼兒園各項教學及活動。</p> <p>2. 新購教學用品,革新教學方法,提高教學效能。</p> <p>3. 辦理幼兒園各項活動,鍛鍊幼兒強健的身體,增進幼兒各項生活智能。</p>	<p>1. 幼兒園教學為統整性課程,含品德教育、安全教育、生活教育、性平教育、多元文化、環境教育等並結合節慶辦理統整活動及親子活動。</p> <p>2. 定期召開教學研討會議,研議課程計畫、內容以提升教師專業知能及建立課程特色。</p> <p>3. 針對教學主題及活動內容,採購適齡適性符合幼兒需求之教玩具,提升教學及活動成效。</p> <p>4. 每月進行「健康學園」自主管理檢核及各項衛教宣導活動。</p> <p>5. 推動幼兒每日晨光體能活動強健幼兒體魄。</p>
一般行政管理計畫	<p>本年度預計辦理事項為：</p> <p>1. 綜理學校總務、人事、會計等業務。</p>	<p>綜理學校總務、人事、會計等業務,並配合校務推動行政處室支援工作,進</p>

臺北市地方教育發展基金 - 臺北市松山區民權國民小學

業務計畫及預算概要

中華民國 111 年度

	2. 配合校務推動行政處室支援工作，進而增進校務運作。	而增進校務運作，達成預期目標。
建築及設備計畫	本年度預計辦理事項為： 1. 購置各學科教學課程所需教學設備。 2. 辦理電源改善工程、學童安全通學步道整修工程及力行樓廁所整修工程。 3. 辦理幼兒園增設 2 歲專班工程。	1. 購置各學科教學課程所需教學設備。 2. 辦理電源改善工程、學童安全通學步道整修工程及力行樓廁所整修工程。 3. 辦理幼兒園增設 2 歲專班工程。

二、上年度已過期間（110 年 1 月 1 日至 6 月 30 日止）計畫實施成果概述：

業務計畫	實施概況	實施成果
勞務收入	本年度截至 6 月 30 日止預計辦理教師甄選報名費等收入。	本年度截至 6 月 30 日止已收取教師甄選報名費 2 千元等。
財產收入	本年度截至 6 月 30 日止預計辦理財產報廢變賣之殘值收入、教職員工停車收入、校園場地開放收入等。	本年度截至 6 月 30 日止已收取教職員工停車收入 9 千元、校園場地開放收入 51 萬元等。
政府撥入收入	本年度截至 6 月 30 日止預計公庫撥入數。	本年度截至 6 月 30 日止已收取公庫撥入數 1 億 3,855 萬 7 千元及教育部等之補助計畫 118 萬 6 千元。
教學收入	本年度截至 6 月 30 日止預計預計收取學生之 1 學期學費、雜費等收入。	本年度截至 6 月 30 日止已收取學生 1 學期學費、雜費等收入 148 萬 7 千元。
其他收入	本年度截至 6 月 30 日止預計收取數位學生證補卡及廠商履約逾期罰款等收入。	本年度截至 6 月 30 日止已收取數位學生證補卡、收回溢領款項及營養午餐廠商履約異物罰款等收入 1 萬 3 千元。
國民教育計畫	本年度截至 6 月 30 日止預計辦理教學事項為： 1. 辦理各項教學、學生事務、圖書及輔導等業務。	1. 建構「多元、活力、前瞻、卓越」之學校願景，追求優質的教育目標；豐富的社團學習活動融合於總

臺北市地方教育發展基金 - 臺北市松山區民權國民小學

業務計畫及預算概要

中華民國 111 年度

		<p>2. 新購教具、圖書等各科教學設備，充實各科教材及用具。</p> <p>3. 革新教學方法，提高教學效能。</p> <p>4. 辦理教師甄選、指定活動等項目。</p>	<p>體課程中，提供更具廣度與深度的學習，並依興趣、性向發展個人專長。</p> <p>2. 校內有多元的社團活動，重視品格教育、深具國際視野，發展出「國際好公民」特色課程。</p> <p>3. 辦理藝術深耕計畫，以「民權藝起來」課程融入藝文特色課程強化學生學習素養。</p> <p>4. 辦理分組合作學習計畫，透過教師精進研習，提升教師教學效能。</p>
學前教育計畫	<p>本年度截至 6 月 30 日止預計辦理教學事項為：</p> <p>1. 幼兒園各項教學及活動。</p> <p>2. 新購教學用品，革新教學方法，提高教學效能。</p> <p>3. 辦理幼兒園各項活動，鍛鍊幼兒強健的身體，增進幼兒各項生活智能。</p>	<p>1. 幼兒園教學為統整性課程，含品德教育、安全教育、生活教育、性平教育、多元文化、環境教育等並結合節慶辦理統整活動及親子活動。</p> <p>2. 定期召開教學研討會議，研議課程計畫、內容以提升教師專業知能及建立課程特色。</p> <p>3. 針對教學主題及活動內容，採購適齡適性符合幼兒需求之教玩具，提升教學及活動成效。</p> <p>4. 每月進行「健康學園」自主管理檢核及各項衛教宣導活動。</p> <p>5. 推動幼兒每日晨光體能活動強健幼兒體魄。</p>	
一般行政管理計畫	<p>本年度截至 6 月 30 日止預計辦理事項為：</p> <p>1. 綜理學校總務、人事、</p>	<p>持續辦理學校總務、人事、會計等業務，並配合校務推動行政處室支援工</p>	

臺北市地方教育發展基金 - 臺北市松山區民權國民小學

業務計畫及預算概要

中華民國 111 年度

		會計等業務。 2. 配合校務推動行政處室支援工作，進而增進校務運作。	作，進而增進校務運作，以達成預期目標。
建築及設備計畫	本年度截至 6 月 30 日止預計辦理事項為： 1. 購置各學科教學課程所需教學設備招標作業。 2. 辦理實踐樓牆面暨天花板修復工程、東側廁所工程案之建築師及工程招標作業。 3. 辦理自強樓老舊廁所改善工程、校園環境改善工程、兒童遊戲場修繕汰換之建築師及工程招標作業。	1. 購置各學科教學課程所需教學設備招標作業。 2. 辦理實踐樓牆面暨天花板修復工程、東側廁所工程案工程之建築師及工程招標作業。 3. 辦理自強樓老舊廁所改善工程、校園環境改善工程、兒童遊戲場修繕汰換之建築師及工程招標作業。	



# 臺北市地方教育發展基金－臺北市松山區民權國民小學

## 補辦預算明細表

中華民國111年度

單位：新臺幣元

項 目	金額	辦理年度	說 明
合計	402,000		
固定資產之建設改良擴充	402,000		
興建土地改良物	147,000	109	
圍牆	147,000		原列遞延修繕房屋建築支出-圍牆暨人行道整修工程，內屬財產部分移列固定資產。
購置機械及設備	104,000	109	
類單眼相機	24,000		教育部補助109學年度國民基本特殊教育(資優)課程綱要磐石學校推動計畫經費。
雷射切割機	38,000		教育部補助109學年度國民基本特殊教育(資優)課程綱要磐石學校推動計畫經費。
個人電腦	42,000		教育部補助109學年度國民基本特殊教育(資優)課程綱要磐石學校推動計畫經費。
購置雜項設備	99,000	109	
中音排笙	99,000		為因應臺北市音樂比賽，確實需要辦理新購，且具急迫及必要性，所需經費擬由本校其他準備金支應。
購置雜項設備	52,000	110	
花盆鼓	21,000		為參加音樂比賽，確實需要辦理新購，且具急迫及必要性，所需經費擬由本校其他準備金支應。
大阮	31,000		為參加音樂比賽，確實需要辦理新購，且具急迫及必要性，所需經費擬由本校其他準備金支應。

備註：各基金依預算法第88條規定補辦預算，應確係不及編入年度預算，且因經營環境發生重大變遷或正常業務(含執行中央補助款項目)之確實需要，並經主管機關核轉本府核准先行辦理者；不具急迫性之事項，仍應儘可能納入預算辦理。

本 頁 空 白

# 預算主要表

# 臺北市地方教育發展基金－臺北市松山區民權國民小學

## 基金來源、用途及餘絀預計表

中華民國111年度

單位：新臺幣千元

前年度決算數	項 目	本年度預算數	上年度預算數	比較增減（－）
260,264	基金來源	261,569	258,257	3,312
301	勞務收入	264	264	
301	服務收入	264	264	
554	財產收入	830	830	
5	財產處分收入	12	12	
549	其他財產收入	818	818	
254,909	政府撥入收入	255,745	252,433	3,312
252,627	公庫撥款收入	255,097	251,785	3,312
2,281	政府其他撥入收入	648	648	
4,177	教學收入	4,180	4,180	
4,177	學雜費收入	4,180	4,180	
323	其他收入	550	550	
323	雜項收入	550	550	
264,888	基金用途	263,237	260,480	2,757
217,403	國民教育計畫	212,025	214,258	-2,233
19,440	學前教育計畫	20,100	19,960	140
15,009	一般行政管理計畫	14,702	15,035	-333
13,036	建築及設備計畫	16,410	11,227	5,183
-4,625	本期賸餘(短絀)	-1,668	-2,223	555
13,669	期初基金餘額	6,821	7,489	-668
9,044	期末基金餘額	5,153	5,266	-113

註：前年度決算數細數之和與總數或略有出入，係四捨五入關係，以下各表同。

# 臺北市地方教育發展基金－臺北市松山區民權國民小學

## 現金流量預計表

中華民國111年度

單位：新臺幣千元

項 目	本 預	年 算	度 數	說 明
業務活動之現金流量				
本期賸餘(短絀)			-1,668	
業務活動之淨現金流入(流出)			-1,668	
其他活動之現金流量				
其他活動之淨現金流入(流出)				
現金及約當現金之淨增(淨減)			-1,668	
期初現金及約當現金			19,919	
期末現金及約當現金			18,251	

註：本表係採現金及約當現金基礎，包括現金及自投資日起3個月內到期或清償之債權證券。

# 預算明細表

# 臺北市地方教育發展基金－臺北市松山區民權國民小學

## 基金來源－服務收入明細表

中華民國111年度

單位：新臺幣元

科 目	單 位	本 年 度 預 算 數			說 明
		數 量 業 務 量	利(費)率	金 額	
合計				264,000	
服務收入				264,000	較上年度預算數264,000元，無增減。
	人	360	700	252,000	暑期游泳訓練班報名費(收支對列)。
	人	40	300	12,000	教師甄選收入。

# 臺北市地方教育發展基金－臺北市松山區民權國民小學

## 基金來源－財產處分收入明細表

中華民國111年度

單位：新臺幣元

科 目	單位	本 年 度 預 算 數			說 明
		數量 業務量	利(費)率	金 額	
合計				12,000	
財產處分收入	年	1	12,000	12,000	較上年度預算數12,000元，無增減。 財產處分收入。



# 臺北市地方教育發展基金－臺北市松山區民權國民小學

## 基金來源－其他財產收入明細表

中華民國111年度

單位：新臺幣元

科 目	單位	本 年 度 預 算 數			說 明
		數量 業務量	利(費)率	金 額	
合計				818,000	
其他財產收入				818,000	較上年度預算數818,000元，無增減。 教職員工停車收入。 場地開放使用收入(收支對列)。
	輛、年	18x1	1,000	18,000	
	年	1	800,000	800,000	

# 臺北市地方教育發展基金－臺北市松山區民權國民小學

## 基金來源－公庫撥款收入明細表

中華民國111年度

單位：新臺幣元

科 目	單位	本 年 度 預 算 數			說 明
		數量 業務量	利(費)率	金 額	
合計				255,097,000	
公庫撥款收入	年	1	255,097,000	255,097,000	較上年度預算數251,785,000元，增加3,312,000元。 市府補助款。

# 臺北市地方教育發展基金－臺北市松山區民權國民小學

## 基金來源－政府其他撥入收入明細表

中華民國111年度

單位：新臺幣元

科 目	單位	本 年 度 預 算 數			說 明
		數量 業務量	利(費)率	金 額	
合計				648,000	
政府其他撥入收入	年	1	648,000	648,000	較上年度預算數648,000元，無增減。 交通部民用航空局台北國際航空站補助噪音防制設施電費維護費補助經費(收支對列)。

# 臺北市地方教育發展基金－臺北市松山區民權國民小學

## 基金來源－學雜費收入明細表

中華民國111年度

單位：新臺幣元

科 目	單 位	本 年 度 預 算 數			說 明
		數 量 業 務 量	利(費)率	金 額	
合計				4,180,000	
學雜費收入				4,180,000	較上年度預算數4,180,000元，無增減。
	人、學期	202x2	2,955	1,193,820	幼兒園全日班雜費收入預估學生202人，2學期，每人2,955元。
	人、學期	10x2	5,150	103,000	幼兒園半日班學費收入預估學生10人，2學期，每人5,150元。
	人、學期	10x2	2,745	54,900	幼兒園半日班雜費收入預估學生10人，2學期，每人2,745元。
	年	1	280	280	配合預算編列至千元，增列進位數280元。
	人、學期	202x2	7,000	2,828,000	幼兒園全日班學費收入預估學生202人，2學期，每人7,000元。

臺北市地方教育發展基金－臺北市松山區民權國民小學

基金來源－雜項收入明細表

中華民國111年度

單位：新臺幣元

科 目	單位	本 年 度 預 算 數			說 明
		數量 業務量	利(費)率	金 額	
合計				550,000	
雜項收入	年	1	550,000	550,000	較上年度預算數550,000元，無增減。 其他零星收入。

# 臺北市地方教育發展基金－臺北市松山區民權國民小學

## 基金用途－國民教育計畫明細表

中華民國111年度

單位：新臺幣元

前年度 決算數	上年度 預算數	科 目	本 年 度 預 算 數	說 明
217,403,033	214,258,000	合計	212,025,000	
200,613,910	200,607,000	用人費用	197,360,000	
87,527,762	84,642,480	正式員額薪資	85,266,480	較上年度預算數84,642,480元，增加624,000元。
87,527,762	84,642,480	職員薪金	85,266,480	
			76,626,480	教職員95人薪金(詳用人費用彙計表)(含教育部補助導師費600,000元)。
			8,640,000	教職員10人薪金(詳用人費用彙計表)(含教育部補助導師費60,000元)。
890,560	1,196,800	聘僱及兼職人員薪資	1,196,800	較上年度預算數1,196,800元，無增減。
890,560	1,196,800	兼職人員酬金	1,196,800	
			25,600	補助調整授課鐘點費之外聘教師勞、健保及勞退費用(教育部補助款)。
			256,000	補助調整授課特教教師鐘點費，10人*2節*40週*320元(教育部補助款)。
			915,200	教師代課鐘點費，本校編制教師總人數115人，按9分之1計，編列13人，每人20節11月，總節數13人*20節*11月=2,860節，每節320元。
439,030	716,281	超時工作報酬	709,709	較上年度預算數716,281元，減少6,572元。
439,030	716,281	加班費	709,709	
			609,709	不休假出勤加班費。
			100,000	場地開放工作人員加班費(收支對列)。
18,332,895	17,404,098	獎金	17,222,810	較上年度預算數17,404,098元，減少181,288元。
7,663,335	7,053,540	考績獎金	6,377,540	
			5,737,540	依考績法規定核發之獎金。
			640,000	依考績法規定核發之獎金。
10,669,560	10,350,558	年終獎金	10,845,270	
			9,885,270	依規定於年節加發之獎金。
			960,000	依規定於年節加發之獎金。
82,941,872	86,843,664	退休及卹償金	83,180,544	較上年度預算數86,843,664元，減少3,663,120元。
82,309,657	86,843,664	職員退休及離職金	83,180,544	
			808,080	提撥退撫基金。

# 臺北市地方教育發展基金－臺北市松山區民權國民小學

## 基金用途－國民教育計畫明細表

中華民國111年度

單位：新臺幣元

前年度 決算數	上年度 預算數	科 目	本 年 度 預 算 數	說 明
			7,108,920	提撥退撫基金。
			75,263,544	退休人員月退休金，186人*33,400元*12月=74,548,800元；退休遺族月撫慰金，3人*19,854元*12月=714,744元；合計75,263,544
632,215		工員退休及離職金		
10,481,791	9,803,677	福利費	9,783,657	較上年度預算數9,803,677元，減少20,020元。
8,170,905	7,220,304	分擔員工保險費	7,217,196	
			6,484,236	分擔公保、勞保、健保費。
			732,960	分擔公保、勞保、健保費。
153,805	266,200	傷病醫藥費	266,200	
			176,000	教職員健康檢查費，11人*16,000元。
			77,000	教職員健康檢查費，22人*3,500元。
			13,200	職業安全衛生健康檢查經費，11人*1,200元。
651,284	787,500	員工通勤交通費	771,120	
			100,800	教師上下班交通費，10人*10月*1,008元。
			390,600	教師上下班交通費，62人*10月*630元。
			201,600	教師上下班交通費，16人*10月*1,260元。
			40,320	教師上下班交通費，4人*10月*1,008元。
			37,800	教師上下班交通費，6人*10月*630元。
1,505,797	1,529,673	其他福利費	1,529,141	
			336,000	休假旅遊補助費。
			365,000	喪葬補助，2人*5月*36,500元。
			125,420	結婚補助，2人*2月*31,355元。
			648,721	教職員工子女教育補助費。
			54,000	退休人員三節慰問金，9人*6,000元。
11,555,577	9,418,000	服務費用	9,660,000	
2,783,014	2,951,268	水電費	2,736,520	較上年度預算數2,951,268元，減少214,748元。
2,230,371	2,347,651	工作場所電費	2,185,000	
			27,240	暑期泳訓班電費(收支對列)。
			400,000	航空噪音防制設施電費維護費補助(收支對列)。
			1,757,760	班級電費。

# 臺北市地方教育發展基金－臺北市松山區民權國民小學

## 基金用途－國民教育計畫明細表

中華民國111年度

單位：新臺幣元

前年度 決算數	上年度 預算數	科 目	本 年 度 預 算 數	說 明
552,643	603,617	工作場所水費	551,520	
			544,520	班級水費。
			7,000	暑期泳訓班水費(收支對列)。
4,316	66,340	旅運費	66,340	較上年度預算數66,340元，無增減。
4,316	66,340	國內旅費	66,340	
			10,540	教職員工因公出差旅費。
			55,800	校外教學隨隊人員出差旅費，12人*3天*1,550元。
230,071	57,050	印刷裝訂與廣告費	97,050	較上年度預算數57,050元，增加40,000元。
230,071	57,050	印刷及裝訂費	97,050	
			47,050	英語學習情境中心印製講義、學習護照、教學用代幣。
			50,000	東區運動會秩序冊、邀請卡、號碼布、道次卡…等。
2,556,797	2,179,298	修理保養及保固費	2,223,870	較上年度預算數2,179,298元，增加44,572元。
2,105,507	996,000	一般房屋修護費	1,024,000	
			1,024,000	學校校舍及其他建築物之修繕費。
123,335	635,298	機械及設備修護費	651,870	
			40,600	電腦設備維護費(電腦專案計畫)。
			300,000	各項教學設備及其他公用工具之保養修理。
			260,000	場地開放設備維護費(收支對列)。
			51,270	太陽光電發電設備維護。
2,800		交通及運輸設備修護費		
325,155	548,000	雜項設備修護費	548,000	
			300,000	各項教學設備及其他公用工具之保養修理。
			248,000	航空噪音防制設施維護費補助(收支對列)。
11,510	10,080	保險費	28,160	較上年度預算數10,080元，增加18,080元。
11,510	10,080	其他保險費	28,160	
			10,080	暑期泳訓班保險費，360人*1次*28元(收支對列)。
			18,080	東區運動會比賽公共意外保險費。
2,380,882	1,213,164	一般服務費	1,340,560	較上年度預算數1,213,164元，增加127,396



# 臺北市地方教育發展基金－臺北市松山區民權國民小學

## 基金用途－國民教育計畫明細表

中華民國111年度

單位：新臺幣元

前年度 決算數	上年度 預算數	科 目	本 年 度 預 算 數	說 明
17,160	13,236	佣金、匯費、經理費及手續費	13,272	元。 委託超商代收學雜費手續費，1,106人*2學期*6元。
868,200	645,248	外包費	648,656	
			423,880	游泳池救生員外包費，1人*10月* 42,388元。
			140,000	場地開放清潔維護費(收支對列)。
			84,776	暑期泳訓班救生員外包費，1人*2月*42,388元。
1,293,348	344,680	計時與計件人員酬金	468,632	
			12,160	暑期泳訓班工讀生薪津，1人*4時*19天*160元(收支對列)。
			20,000	東區運動會支援人員工作費，25人*2天*400元。
			98,400	東區運動會醫護人員醫務出勤費等(含救護車)，3天*32,800元。
			5,400	東區運動會防護員工作費，3天*1,800元。
			38,272	閩客語教學支援人員鐘點費之外聘人員勞、健保及勞退費用。
			294,400	閩客語教學支援人員鐘點費，23人*1節*40週*320元。
202,174	210,000	體育活動費	210,000	
			20,000	文康活動費，本校編列教師10人，每人編列2,000元。
			190,000	文康活動費，本校編列教師95人，每人編列2,000元。
3,588,987	2,940,800	專業服務費	3,167,500	較上年度預算數2,940,800元，增加226,700元。
528,980	418,900	講課鐘點、稿費、出席審查及查詢費	403,700	
			22,500	體育班校外教練鐘點費，50節*450元。
			14,400	潛能開發班資源教材編輯費，2班*12月*600元。
			21,600	多元學習班資源教材編輯費，3班*12月*600元。
			16,000	多元學習班外聘講授鐘點費，8節*2000元

# 臺北市地方教育發展基金－臺北市松山區民權國民小學

## 基金用途－國民教育計畫明細表

中華民國111年度

單位：新臺幣元

前年度 決算數	上年度 預算數	科 目	本 年 度 預 算 數	說 明
				(特教班業務費)。
			4,800	潛能開發班講授鐘點費，15節*320元(特教班業務費)。
			36,000	體育班課業輔導鐘點費，80節*450元。
			70,400	體育班校內教師補救教學，220節*320元。
			20,000	性別平等教育講座鐘點費，10節*2,000元。
			30,000	教育專業成長外聘講授鐘點費，15節*2,000元。
			160,000	暑期泳訓班教練指導鐘點費，32班*10節*500元(收支對列)。
			8,000	家長教育成長研習講座鐘點費，4節*2,000元(含新生家長親職教育、導護志工)。
55,035	19,200	委託檢驗(定)試驗認證費	16,800	飲水機水質檢驗費，14臺*1,200元。
	6,000	試務甄選費	232,500	
			6,000	教師甄選各項事務費及雜支等。
			47,000	東區運動會游泳比賽裁判費，47次*1,000元。
			142,000	東區運動會田徑裁判費，142次*1,000元。
			7,500	東區運動會游泳比賽助理裁判費，15次*500元。
			30,000	東區運動會助理裁判費，60次*500元。
14,333		電腦軟體服務費		
2,990,639	2,496,700	其他專業服務費	2,514,500	
			2,000,000	英語學習情境中心外師費用(含月薪、租屋、勞保、健保、考績、來回機票等)。
			300,000	場地開放保全費(收支對列)。
			6,000	東區運動會賽程編配費。
			2,000	東區運動會田徑場螢幕操作編配費，2天*1,000元。
			8,000	獎狀成績列印編配費8人*1,000元。
			12,000	學生牙齒保健牙醫師檢查費。
			20,000	學生輔導指導費。
			13,500	學童午餐指導費(一～二年級導師)，15班*1人*9月*100元。
			48,600	學童午餐指導費(三～四年級導師)，18班*1

# 臺北市地方教育發展基金－臺北市松山區民權國民小學

## 基金用途－國民教育計畫明細表

中華民國111年度

單位：新臺幣元

前年度決算數	上年度預算數	科 目	本 年 度 預 算 數	說 明
				人*9月*300元。
			104,400	學童午餐指導費(五～六年級導師)及工作人員午餐指導費，共29人*9月*400元。
3,791,190	2,968,000	材料及用品費	3,338,000	
1,565,985	767,650	使用材料費	1,004,620	較上年度預算數767,650元，增加236,970元。
1,565,985	767,650	設備零件	1,004,620	
			27,640	潛能開發班教學、實驗器材、教學參考資料等(特教班教學材料費)，2班*13,820元。
			27,640	多元學習班教學、實驗器材、教學參考資料等(特教班教學材料費)，2班*13,820元。
			18,000	新作閱讀方桌(90cm*90cm)，2組*9,000元。
			160,000	新作閱讀椅，80張*2,000元。
			15,000	新作閱讀茶几，3組*5,000元。
			54,100	東區運動會比賽用器材費。
			10,000	綠屋頂平臺種植計畫用解說板，2片*5,000元。
			19,700	綠屋頂平臺種植計畫用黑格網、鋼索、五金材料、防水布等園藝資材。
			17,000	綠屋頂平臺種植計畫用種植箱，2座*8,500元。
			19,000	小田園教育體驗實習計畫用落葉堆肥箱，2座*9,500元。
			15,400	小田園教育體驗實習計畫用不鏽鋼蓋，2片*7,700元。
			10,300	小田園教育體驗實習計畫用護木漆、防水布、五金材料等。
			15,000	小田園教育體驗實習計畫用解說板，3片*5,000元。
			28,000	體育班桌球訓練器材1批。
			43,200	體育班羽球訓練器材1批。
			99,800	英語學習情境中心教具、玩具、教學設備。
			87,000	平板用觸控筆，30支*2,900元(班級設備費移列)(新增)。
			114,000	木製可調(分離)式課桌椅，60組*1,900元(班

# 臺北市地方教育發展基金－臺北市松山區民權國民小學

## 基金用途－國民教育計畫明細表

中華民國111年度

單位：新臺幣元

前年度 決算數	上年度 預算數	科 目	本 年 度 預 算 數	說 明
				級設備費移列)(新增)。
			5,360	卡式爐，2臺*2,680元(特教班)(班級設備移列)(新增)。
			6,990	冰箱1臺(特教班)(班級設備費移列)(新增)。
			3,590	起子機1臺(特教班)(班級設備費移列)(新增)。
			207,900	電腦設備維護及管理費，33班*6,300元。
2,225,205	2,200,350	用品消耗	2,333,380	較上年度預算數2,200,350元，增加133,030元。
7,865	67,200	辦公(事務)用品	65,600	
			18,000	英語學習情境中心文具用品。
			32,400	辦理邁向卓越英語夏令營相關教學用品。
			5,600	多元學習班文具紙張(特教班業務費)。
			9,600	潛能開發班文具用品(特教班業務費)。
75,025	97,730	報章雜誌	105,880	
			32,060	圖書1批(特教班)(班級設備費移列)。
			73,820	圖書1批(班級設備費移列)。
		服裝	55,000	東區運動會裁判服裝，110件*500元。
126,004	42,000	醫療用品(非醫療院所使用)	43,000	健康中心藥品。
2,016,311	1,993,420	其他用品消耗	2,063,900	
			50,000	兒童節慶活動費。
			385,200	班級業務費，56班*7,200元=403,200元(含垃圾袋費用、消毒藥水、衛生清潔用品費、衛生紙及教室佈置費等)，除依實際需求移列獎勵費用18,000元外，其餘如列數。
			663,360	普通班教學材料費，48班*13,820元。
			17,400	英語學習情境中心清潔費等雜支。
			8,800	英語學習情境中心多元課程教材等。
			6,000	英語學習情境中心會議逾時誤餐費用，60人次*100元。
			79,400	運動會經費，300元x58班+62,000元=79,400元。
			4,800	體育班文具紙張印刷費照相等雜支。
			6,100	體育班運動傷害用護具等1批。

# 臺北市地方教育發展基金－臺北市松山區民權國民小學

## 基金用途－國民教育計畫明細表

中華民國111年度

單位：新臺幣元

前年度決算數	上年度預算數	科 目	本 年 度 預 算 數	說 明
			180,000	溫水游泳池水電消毒劑及其他各項雜支等，25班*7,200元(游泳池水電清潔維護費)。
			9,000	小田園教育體驗實習計畫用培養土，15包*600元。
			1,400	小田園教育體驗實習計畫用肥料，2包*700元。
			4,900	小田園教育體驗實習計畫用植栽。
			6,000	綠屋頂平臺種植計畫用培養土，10包*600元。
			700	綠屋頂平臺種植計畫用肥料，1包*700元。
			1,600	綠屋頂平臺種植計畫用植栽。
			276,400	小學學生活動費，1,382人*2學期*100元。
			2,000	國小家長教育成長暨志工培訓場地布置、照相、茶水等。
			6,000	教師甄選工作人員逾時誤餐餐盒費用，60人次*100元。
			5,520	暑期泳訓班消毒劑等，24班*230元(收支對列)。
			3,000	暑期泳訓班教學環境布置等(收支對列)。
			5,000	暑期泳訓班雜支等(收支對列)。
			12,000	暑期泳訓班場地維護費等(收支對列)。
			10,000	暑期泳訓班教學器材等1批(收支對列)。
			15,000	東區運動會文具用品。
			90,000	東區運動會各項比賽獎盃、獎牌及獎狀等
			31,520	東區運動會號碼布、箱水、場地清潔費等雜支。
			71,000	東區運動會比賽場地布置、服裝道具租借及載貨運等雜支。
			46,000	東區運動會裁判及工作人員逾時誤餐餐盒費用，460人次*100元。
			10,200	教學用教科書，6年級*1,700元。
			40,000	辦理邁向卓越英語夏令營逾時誤餐餐盒費用，400人次*100元。
			15,600	辦理邁向卓越英語夏令營教學材料等。
71,000		租金、償債、利息及相關手續	8,000	

# 臺北市地方教育發展基金－臺北市松山區民權國民小學

## 基金用途－國民教育計畫明細表

中華民國111年度

單位：新臺幣元

前年度 決算數	上年度 預算數	科 目	本 年 度 預 算 數	說 明
		費		
71,000		交通及運輸設備租金	8,000	較上年度預算數0元，增加8,000元。
71,000		車租	8,000	
			8,000	辦理邁向卓越英語夏令營車資。
1,128,901	965,000	會費、捐助、補助、分攤、照 護、救濟與交流活動費	1,379,000	
	10,000	捐助、補助與獎助	10,000	較上年度預算數10,000元，無增減。
	10,000	獎助學員生給與	10,000	教育關懷獎每校推薦1名學生獎助金。
835,131	815,000	補貼、獎勵、慰問、照護與 救濟	1,229,000	較上年度預算數815,000元，增加414,000元。
18,000	18,000	獎勵費用	103,200	
			18,000	依「臺北市公立高級中等以下學校獎勵教師獎金發給要點」發放之獎勵，5人*3,600元(班級業務費)(新增)。
			85,200	敬師活動費，142人*600元。
817,131	797,000	其他補貼、獎勵、慰問、 照護與救濟	1,125,800	
			400	配合預算編列至千元，增列進位數400元。
			81,000	本市市民第3胎就讀國小教育補助費，81人*1,000元。
			88,400	弱勢學生教科書補助費用，52人*1,700元。
			400,000	清寒學生餐費補助，40人*200日*50元。
			12,000	弱勢學生冷氣使用費補助費用，15人*800元。
			544,000	補助學校午餐使用有機蔬菜或有機米計畫，850人*40週*16元。
293,770	140,000	競賽及交流活動費	140,000	較上年度預算數140,000元，無增減。
293,770	140,000	技能競賽	140,000	
			140,000	體育班比賽參賽費(含交通、誤餐及報名費)。
242,455	300,000	其他	280,000	
242,455	300,000	其他支出	280,000	較上年度預算數300,000元，減少20,000元。
242,455	300,000	其他	280,000	
			151,000	執行學生路隊安全導護費及導護志工保險費，2學期*20週*5日*2次*63元*6人。

# 臺北市地方教育發展基金－臺北市松山區民權國民小學

## 基金用途－國民教育計畫明細表

中華民國111年度

單位：新臺幣元

前年度 決算數	上年度 預算數	科 目	本 年 度 預 算 數	說 明
			200	配合預算編列至千元，增列進位數200元。
			15,000	退休人員紀念品，3人*5,000元(由教育局移列)。
			113,800	班級自治費，1,138人*2學期*50元。

# 臺北市地方教育發展基金－臺北市松山區民權國民小學

## 基金用途－學前教育計畫明細表

中華民國111年度

單位：新臺幣元

前年度 決算數	上年度 預算數	科 目	本 年 度 預 算 數	說 明
19,440,492	19,960,000	合計	20,100,000	
19,021,672	19,554,000	用人費用	19,816,000	
13,855,631	13,867,320	正式員額薪資	13,867,320	較上年度預算數13,867,320元，無增減。
12,785,266	12,751,320	職員薪金	12,751,320	
			43,200	2歲專班教保員教保費，4人*12月*900元。
			12,708,120	教職員13人及教保員5人及護理師1人薪金(詳用人費用彙計表)。
1,070,365	1,116,000	工員工資	1,116,000	廚工3人工資(詳用人費用彙計表)。
114,918	116,061	超時工作報酬	116,061	較上年度預算數116,061元，無增減。
114,918	116,061	加班費	116,061	不休假出勤加班費。
2,485,874	2,715,235	獎金	2,715,035	較上年度預算數2,715,235元，減少200元。
964,215	1,152,010	考績獎金	1,152,010	依考績法規定核發之獎金。
1,521,659	1,563,225	年終獎金	1,563,025	依規定於年節加發之獎金。
1,059,076	1,319,736	退休及卹償金	1,533,936	較上年度預算數1,319,736元，增加214,200元。
				。
816,555	1,285,176	職員退休及離職金	1,499,376	提撥退撫基金。
242,521	34,560	工員退休及離職金	34,560	提撥勞工退休準備金。
1,506,173	1,535,648	福利費	1,583,648	較上年度預算數1,535,648元，增加48,000元。
				。
1,298,415	1,275,228	分擔員工保險費	1,316,928	分擔公保、勞保、健保費。
3,320	10,320	傷病醫藥費	10,320	
			2,580	幼兒園廚工健康檢查費，3人*860元。
			7,740	幼兒園教保人員健康檢查費，9人*860元。
156,462	170,100	員工通勤交通費	176,400	
			63,000	教師上下班交通費，10人*10月*630元。
			60,480	教師上下班交通費，4人*12月*1,260元。
			52,920	教師上下班交通費，7人*12月*630元。
47,976	80,000	其他福利費	80,000	休假旅遊補助費。
182,518	132,000	服務費用	132,000	
56,000		修理保養及保固費		
56,000		一般房屋修護費		
42,018	46,500	一般服務費	46,500	較上年度預算數46,500元，無增減。
2,094	2,500	佣金、匯費、經理費及手續費	2,500	



# 臺北市地方教育發展基金－臺北市松山區民權國民小學

## 基金用途－學前教育計畫明細表

中華民國111年度

單位：新臺幣元

前年度 決算數	上年度 預算數	科 目	本 年 度 預 算 數	說 明
			2,040	委託超商代收學雜費手續費，170人*2學期*6元。
			460	配合預算編列至千元，增列進位數460元。
39,924	44,000	體育活動費	44,000	
			26,000	文康活動費，本校編列教職員13人，每人編列2,000元。
			18,000	文康活動費，本校編列契約進用教保員5人，廚工3人，護理師1人，合計9人，每人編列2,000元(上述人員係幼托整合前得編列文康活動費之人員)。
84,500	85,500	專業服務費	85,500	較上年度預算數85,500元，無增減。
84,500	85,500	其他專業服務費	85,500	
			72,000	幼兒園學童午餐指導費，8班*2人*9月*500元。
			13,500	幼兒園學童午餐指導費，3人*9月*500元(園主任、護理師及教保員)。
87,196	39,000	材料及用品費		
55,996	39,000	使用材料費		較上年度預算數39,000元，減少39,000元。
55,996	39,000	設備零件		
31,200		用品消耗		
30,000		報章雜誌		
1,200		其他用品消耗		
55,026	139,000	會費、捐助、補助、分攤、照護、救濟與交流活動費	56,000	
55,026	139,000	補貼、獎勵、慰問、照護與救濟	56,000	較上年度預算數139,000元，減少83,000元。
55,026	139,000	其他補貼、獎勵、慰問、照護與救濟	56,000	
			286	配合預算編列至千元，增列進位數286元。
			23,266	低收入戶家庭幼生月費補助，1人*2學期*11,633元。
			32,448	補助學校午餐使用有機蔬菜或有機米計畫，169人*40週*1次*4.8元。
94,080	96,000	其他	96,000	
94,080	96,000	其他支出	96,000	較上年度預算數96,000元，無增減。
94,080	96,000	其他	96,000	幼兒導護費，2學期*20週*5日*2次*60元*4

臺北市地方教育發展基金－臺北市松山區民權國民小學

基金用途－學前教育計畫明細表

中華民國111年度

單位：新臺幣元

前年度 決算數	上年度 預算數	科 目	本 年 度 預 算 數	說 明
				人。

# 臺北市地方教育發展基金－臺北市松山區民權國民小學

## 基金用途－一般行政管理計畫明細表

中華民國111年度

單位：新臺幣元

前年度 決算數	上年度 預算數	科 目	本 年 度 預 算 數	說 明
15,008,821	15,035,000	合計	14,702,000	
12,873,996	12,868,000	用人費用	12,479,000	
8,414,460	8,438,820	正式員額薪資	8,135,880	較上年度預算數8,438,820元，減少302,940元。
6,659,400	6,866,820	職員薪金	6,923,880	教職員12人薪金(詳用人費用彙計表)。
1,207,740	1,080,000	工員工資	720,000	工員2人工資(詳用人費用彙計表)。
547,320	492,000	警餉	492,000	校警1人薪金(詳用人費用彙計表)。
329,208		聘僱及兼職人員薪資		
329,208		約僱職員薪金		
328,880	378,182	超時工作報酬	348,019	較上年度預算數378,182元，減少30,163元。
328,880	378,182	加班費	348,019	
			277,135	不休假出勤加班費。
			70,884	教職員工加班費(統籌業務費)。
1,871,183	2,181,038	獎金	2,099,693	較上年度預算數2,181,038元，減少81,345元。
799,919	1,165,235	考績獎金	1,105,235	依考績法規定核發之獎金。
1,071,264	1,015,803	年終獎金	994,458	依規定於年節加發之獎金。
712,272	692,952	退休及卹償金	760,896	較上年度預算數692,952元，增加67,944元。
585,516	606,552	職員退休及離職金	703,296	提撥退撫基金。
126,756	86,400	工員退休及離職金	57,600	提撥勞工退休準備金。
1,217,993	1,177,008	福利費	1,134,512	較上年度預算數1,177,008元，減少42,496元。
829,781	755,568	分擔員工保險費	751,752	分擔公保、勞保、健保費。
158,448	181,440	員工通勤交通費	158,760	
			52,920	職員、技工、工友上下班交通費，7人*12月*630元。
			105,840	職員、技工、工友上下班交通費，7人*12月*1,260元。
229,764	240,000	其他福利費	224,000	休假旅遊補助費。
1,720,569	1,739,000	服務費用	1,788,000	
89,283	81,613	郵電費	82,206	較上年度預算數81,613元，增加593元。
13,084		郵費		
76,199	81,613	電話費	82,206	
			82,206	行政業務電話費用(統籌業務費)。

# 臺北市地方教育發展基金－臺北市松山區民權國民小學

## 基金用途－一般行政管理計畫明細表

中華民國111年度

單位：新臺幣元

前年度 決算數	上年度 預算數	科 目	本 年 度 預 算 數	說 明
9,635	10,000	旅運費	10,000	較上年度預算數10,000元，無增減。
9,635	10,000	國內旅費	10,000	因公外出所需短程車資(統籌業務費)。
801,662	919,684	一般服務費	967,584	較上年度預算數919,684元，增加47,900元。
775,662	887,684	外包費	937,584	
			360,000	消化超額職工(技工、工友)業務外包費，9人*40,000元。
			577,584	校警勞務外包費，1人*12月*48,132元。
26,000	32,000	體育活動費	30,000	文康活動費，本校編列職員12人，工員2人，校警1人，合計15人，每人編列2,000元。
721,589	629,303	專業服務費	629,810	較上年度預算數629,303元，增加507元。
11,000		委託檢驗(定)試驗認證費		
710,589	629,303	其他專業服務費	629,810	
			629,810	校園安全機械定點、機動巡邏等保全費用。
98,400	98,400	公共關係費	98,400	較上年度預算數98,400元，無增減。
98,400	98,400	公共關係費	98,400	校長特別費，12月*8,200元。
411,656	425,000	材料及用品費	432,000	
71,820		使用材料費		
71,820		設備零件		
339,836	425,000	用品消耗	432,000	較上年度預算數425,000元，增加7,000元。
286,016	419,700	辦公(事務)用品	426,950	本校奉核定普通班48班、體育班2班、附設幼兒園8班，統籌業務費計算如下: 1290元*15班*12月=232,200元，810元*15班*12月=145,800元，640元*28班*12月=215,040元，以上合計593,040元，除依實際需求移列加班費70,884元、電話費82,206元、國內旅費10,000元及護理師公會會費3,000元外，其餘如列數。
2,870	5,300	服裝	5,050	
			1,100	校警皮鞋，1人*1雙*1,100元。
			400	校警服裝配備，1人*1年*400元。
			2,000	校警冬季大衣，1人*1套*2,000元(新增)。
			1,500	校警夏服，1人*1套*1,500元(成立第51年)。
			50	校警襪子1雙。

# 臺北市地方教育發展基金－臺北市松山區民權國民小學

## 基金用途－一般行政管理計畫明細表

中華民國111年度

單位：新臺幣元

前年度 決算數	上年度 預算數	科 目	本 年 度 預 算 數	說 明
50,950		其他用品消耗		
2,600	3,000	會費、捐助、補助、分攤、照 護、救濟與交流活動費	3,000	
2,600	3,000	會費	3,000	較上年度預算數3,000元，無增減。
2,600	3,000	職業團體會費	3,000	護理師公會會費，3人*1,000元(統籌業務費) 。

# 臺北市地方教育發展基金－臺北市松山區民權國民小學

## 基金用途－建築及設備計畫明細表

中華民國111年度

單位：新臺幣元

前年度 決算數	上年度 預算數	科 目	本 年 度 預 算 數	說 明
13,036,081	11,227,000	合計	16,410,000	
13,036,081	11,227,000	購建固定資產、無形資產及非理財 目的之長期投資	16,410,000	
2,369,302	2,058,000	購建固定資產	3,004,000	
2,369,302	2,058,000	一般建築及設備計畫	3,004,000	
146,300		圍牆暨人行道整修工程		
146,300		興建土地改良物		
402,126		補辦預算設備		
303,626		購置機械及設備		
98,500		購置雜項設備		
805,000				
805,000		購置機械及設備		
86,330		班級設備	200,000	
86,330		購置機械及設備	129,000	
			30,000	新購點對點教學活動直播傳輸 器1組。
			99,000	新購大型白板整合觸控屏幕1 組。
		購置交通及運輸設備	11,000	
			11,000	新購擴大機1組。
		購置雜項設備	60,000	
			60,000	新購全自動身高體重計1臺。
		特殊班設備	32,000	
		購置雜項設備	32,000	
			32,000	新購組合式玻璃資料展示櫃1 組。
836,616		資訊設備	897,600	
836,616		購置機械及設備	897,600	
			203,000	汰換網路及資訊周邊設備(電 腦專案計畫)。
			639,600	汰換桌上型電腦(含顯示器 )，26部*24,600元(電腦專案計 畫)。
			55,000	新購筆記型電腦，2部*27,500 元(電腦專案計畫)。
92,930		幼兒園設備	181,067	

# 臺北市地方教育發展基金－臺北市松山區民權國民小學

## 基金用途－建築及設備計畫明細表

中華民國111年度

單位：新臺幣元

前年度 決算數	上年度 預算數	科 目	本 年 度 預 算 數	說 明
79,200		購置機械及設備	95,400	
			95,400	新購類單眼相機6臺*15,900元。
13,730		購置交通及運輸設備		
		購置雜項設備	85,667	
			85,667	新購戶外鐵件感統組1組。
	2,058,000	校園設備		
	1,346,000	購置機械及設備		
	32,000	購置交通及運輸設備		
	680,000	購置雜項設備		
		優質圖書館工程	160,000	
		購置雜項設備	160,000	
			160,000	新購長閱讀桌 (210cm*90cm)，10組*16,000元
		活動中心空調汰換工程	1,533,333	
		購置機械及設備	124,440	
			79,440	冷卻循環水幫浦(5HP含吊運及 SUS遮雨罩)，3臺*26,480元。
			45,000	中央監控電腦1臺。
		購置雜項設備	1,408,893	
			1,101,078	汰換水冷式箱型冷氣機 (52.5KW，含吊運)，6臺 *183,513元。
			137,865	汰換水冷式箱型冷氣機 (32KW，含吊運)1臺。
			169,950	汰換方型低噪音冷卻水塔 (125RT，含吊運)1臺。
21,600	36,000	購置無形資產	36,000	
21,600	36,000	一般建築及設備計畫	36,000	
21,600	36,000	資訊設備	36,000	
21,600	36,000	購置電腦軟體	36,000	
			36,000	電腦教學軟體費(電腦專案計 畫)。
10,645,179	9,133,000	遞延支出	13,370,000	
10,645,179	9,133,000	一般建築及設備計畫	13,370,000	
1,487,387		實踐樓無障礙坡道暨其他 修建工程		

# 臺北市地方教育發展基金－臺北市松山區民權國民小學

## 基金用途－建築及設備計畫明細表

中華民國111年度

單位：新臺幣元

前年度 決算數	上年度 預算數	科 目	本 年 度 預 算 數	說 明
1,487,387		遞延修繕房屋建築支出		
3,822,761		圍牆暨人行道整修工程		
3,822,761		遞延修繕房屋建築支出		
2,936,230		莊敬樓老舊廁所改善工程		
2,936,230		遞延修繕房屋建築支出		
2,398,801		西側退縮無遮簷人行道更新工程		
2,398,801		其他遞延支出		
		游泳池管線汰換工程	3,573,000	
		遞延修繕房屋建築支出	3,573,000	
			3,300,000	一、施工費。
			207,900	二、委託技術服務費(總包價法)
			65,100	三、工程管理費(按施工費約2%提列)。
		籃球場及周邊地坪整修工程	3,407,000	
		其他遞延支出	3,407,000	
			3,117,995	一、施工費。
			227,614	二、委託技術服務費(總包價法)
			61,391	三、工程管理費(按施工費約2%提列)。
		優質圖書館工程	3,147,000	
		遞延修繕房屋建築支出	3,147,000	
			2,856,040	一、施工費。
			234,260	二、委託技術服務費(總包價法)。
			56,700	三、工程管理費(按施工費約2%提列)。
		活動中心空調汰換工程	3,243,000	
		遞延修繕房屋建築支出	3,243,000	
			2,865,308	一、施工費。
			321,101	二、委託技術服務費(總包價法)。
			56,591	三、工程管理費(按施工費約2%提列)。



# 臺北市地方教育發展基金－臺北市松山區民權國民小學

## 基金用途－建築及設備計畫明細表

中華民國111年度

單位：新臺幣元

前年度 決算數	上年度 預算數	科 目	本 年 度 預 算 數	說 明
	9,133,000	校園整修工程		
	9,133,000	遞延修繕房屋建築支出		

本 頁 空 白

# 預算參考表

# 臺北市地方教育發展基金－臺北市松山區民權國民小學

## 預計平衡表

中華民國111年12月31日

單位：新臺幣千元

109年(前年) 12月31日 決算數	科 目	111年12月31日 預計數	110年12月31日 預計數	比較增減(-)
6,659,726	資產合計	6,655,835	6,657,503	-1,668
6,659,726	資產	6,655,835	6,657,503	-1,668
22,605	流動資產	18,714	20,382	-1,668
22,142	現金	18,251	19,919	-1,668
22,142	銀行存款	18,251	19,919	-1,668
63	應收款項	63	63	
63	其他應收款	63	63	
400	預付款項	400	400	
400	預付費用	400	400	
6,769	投資、長期應收款項、貸墊款及準備金	6,769	6,769	
6,769	準備金	6,769	6,769	
3,539	退休及離職準備金	3,539	3,539	
3,229	其他準備金	3,229	3,229	
6,630,352	其他資產	6,630,352	6,630,352	
6,630,352	什項資產	6,630,352	6,630,352	
247	暫付及待結轉帳項	247	247	
6,630,105	代管資產	6,630,105	6,630,105	
6,659,726	負債及基金餘額合計	6,655,835	6,657,503	-1,668
6,650,682	負債	6,650,682	6,650,682	
12,975	流動負債	12,975	12,975	
12,660	應付款項	12,660	12,660	
12,332	應付代收款	12,332	12,332	
328	應付費用	328	328	
315	預收款項	315	315	
315	預收收入	315	315	
6,637,707	其他負債	6,637,707	6,637,707	
6,637,707	什項負債	6,637,707	6,637,707	
3,770	存入保證金	3,770	3,770	
3,539	應付退休及離職金	3,539	3,539	
6,630,105	應付代管資產	6,630,105	6,630,105	
293	暫收及待結轉帳項	293	293	
9,044	基金餘額	5,153	6,821	-1,668
9,044	基金餘額	5,153	6,821	-1,668
9,044	基金餘額	5,153	6,821	-1,668
9,044	累積餘額	5,153	6,821	-1,668

註：1.信託代理與保證資產(負債)前年度決算數0元，上年度預計數0元，本年度預計數0元。2.或有資產(負債)0元。3.本基金自93年度起，本固定項目分開原則，將屬長期固定帳項，包括固定資產9,766,517元、無形資產106,560元及長期債務0元等，另立帳類管理，未納入本表。

## 臺北市地方教育發展基金一

## 各項費用

中華民國

前年度 決算數	上年度 預算數	計畫別		合計	國民教育計畫
		用途別科目			
264,888,427	260,480,000	合計		263,237,000	212,025,000
232,509,578	233,029,000	用人費用		229,655,000	197,360,000
109,797,853	106,948,620	正式員額薪資		107,269,680	85,266,480
106,972,428	104,260,620	職員薪金		104,941,680	85,266,480
2,278,105	2,196,000	工員工資		1,836,000	
547,320	492,000	警餉		492,000	
1,219,768	1,196,800	聘僱及兼職人員薪資		1,196,800	1,196,800
329,208		約僱職員薪金			
890,560	1,196,800	兼職人員酬金		1,196,800	1,196,800
882,828	1,210,524	超時工作報酬		1,173,789	709,709
882,828	1,210,524	加班費		1,173,789	709,709
22,689,952	22,300,371	獎金		22,037,538	17,222,810
9,427,469	9,370,785	考績獎金		8,634,785	6,377,540
13,262,483	12,929,586	年終獎金		13,402,753	10,845,270
84,713,220	88,856,352	退休及卹償金		85,475,376	83,180,544
83,711,728	88,735,392	職員退休及離職金		85,383,216	83,180,544
1,001,492	120,960	工員退休及離職金		92,160	
13,205,957	12,516,333	福利費		12,501,817	9,783,657
10,299,101	9,251,100	分擔員工保險費		9,285,876	7,217,196
157,125	276,520	傷病醫藥費		276,520	266,200
966,194	1,139,040	員工通勤交通費		1,106,280	771,120
1,783,537	1,849,673	其他福利費		1,833,141	1,529,141
13,458,664	11,289,000	服務費用		11,580,000	9,660,000
2,783,014	2,951,268	水電費		2,736,520	2,736,520
2,230,371	2,347,651	工作場所電費		2,185,000	2,185,000
552,643	603,617	工作場所水費		551,520	551,520
89,283	81,613	郵電費		82,206	
13,084		郵費			
76,199	81,613	電話費		82,206	
13,951	76,340	旅運費		76,340	66,340
13,951	76,340	國內旅費		76,340	66,340

# 臺北市松山區民權國民小學

## 彙計表

111年度

單位：新臺幣元

學前教育計畫	一般行政管理計畫	建築及設備計畫			
20,100,000	14,702,000	16,410,000			
19,816,000	12,479,000				
13,867,320	8,135,880				
12,751,320	6,923,880				
1,116,000	720,000				
	492,000				
116,061	348,019				
116,061	348,019				
2,715,035	2,099,693				
1,152,010	1,105,235				
1,563,025	994,458				
1,533,936	760,896				
1,499,376	703,296				
34,560	57,600				
1,583,648	1,134,512				
1,316,928	751,752				
10,320					
176,400	158,760				
80,000	224,000				
132,000	1,788,000				
	82,206				
	82,206				
	10,000				
	10,000				

## 臺北市地方教育發展基金一

## 各項費用

中華民國

前年度 決算數	上年度 預算數	計畫別		合計	國民教育計畫
		用途別科目			
230,071	57,050	印刷裝訂與廣告費		97,050	97,050
230,071	57,050	印刷及裝訂費		97,050	97,050
2,612,797	2,179,298	修理保養及保固費		2,223,870	2,223,870
2,161,507	996,000	一般房屋修護費		1,024,000	1,024,000
123,335	635,298	機械及設備修護費		651,870	651,870
2,800		交通及運輸設備修護費			
325,155	548,000	雜項設備修護費		548,000	548,000
11,510	10,080	保險費		28,160	28,160
11,510	10,080	其他保險費		28,160	28,160
3,224,562	2,179,348	一般服務費		2,354,644	1,340,560
19,254	15,736	佣金、匯費、經理費及手續費		15,772	13,272
1,643,862	1,532,932	外包費		1,586,240	648,656
1,293,348	344,680	計時與計件人員酬金		468,632	468,632
268,098	286,000	體育活動費		284,000	210,000
4,395,076	3,655,603	專業服務費		3,882,810	3,167,500
528,980	418,900	講課鐘點、稿費、出席審查及查詢費		403,700	403,700
66,035	19,200	委託檢驗(定)試驗認證費		16,800	16,800
	6,000	試務甄選費		232,500	232,500
14,333		電腦軟體服務費			
3,785,728	3,211,503	其他專業服務費		3,229,810	2,514,500
98,400	98,400	公共關係費		98,400	
98,400	98,400	公共關係費		98,400	
4,290,042	3,432,000	材料及用品費		3,770,000	3,338,000
1,693,801	806,650	使用材料費		1,004,620	1,004,620
1,693,801	806,650	設備零件		1,004,620	1,004,620
2,596,241	2,625,350	用品消耗		2,765,380	2,333,380
293,881	486,900	辦公(事務)用品		492,550	65,600
105,025	97,730	報章雜誌		105,880	105,880
2,870	5,300	服裝		60,050	55,000
126,004	42,000	醫療用品(非醫療院所使用)		43,000	43,000
2,068,461	1,993,420	其他用品消耗		2,063,900	2,063,900

# 臺北市松山區民權國民小學

## 彙計表

111年度

單位：新臺幣元

學前教育計畫	一般行政管理計畫	建築及設備計畫			
46,500	967,584				
2,500					
	937,584				
44,000	30,000				
85,500	629,810				
85,500	629,810				
	98,400				
	98,400				
	432,000				
	432,000				
	426,950				
	5,050				



臺北市地方教育發展基金一

各項費用

中華民國

前年度 決算數	上年度 預算數	計畫別	合計	國民教育計畫
		用途別科目		
71,000		租金、償債、利息及相關手續費	8,000	8,000
71,000		交通及運輸設備租金	8,000	8,000
71,000		車租	8,000	8,000
13,036,081	11,227,000	購建固定資產、無形資產及非理財目的 之長期投資	16,410,000	
2,369,302	2,058,000	購建固定資產	3,004,000	
146,300		興建土地改良物		
2,110,772	1,346,000	購置機械及設備	1,246,440	
13,730	32,000	購置交通及運輸設備	11,000	
98,500	680,000	購置雜項設備	1,746,560	
21,600	36,000	購置無形資產	36,000	
21,600	36,000	購置電腦軟體	36,000	
10,645,179	9,133,000	遞延支出	13,370,000	
8,246,378	9,133,000	遞延修繕房屋建築支出	9,963,000	
2,398,801		其他遞延支出	3,407,000	
1,186,527	1,107,000	會費、捐助、補助、分攤、照護、救濟 與交流活動費	1,438,000	1,379,000
2,600	3,000	會費	3,000	
2,600	3,000	職業團體會費	3,000	
	10,000	捐助、補助與獎助	10,000	10,000
	10,000	獎助學員生給與	10,000	10,000
890,157	954,000	補貼、獎勵、慰問、照護與救濟	1,285,000	1,229,000
18,000	18,000	獎勵費用	103,200	103,200
872,157	936,000	其他補貼、獎勵、慰問、照護與救濟	1,181,800	1,125,800
293,770	140,000	競賽及交流活動費	140,000	140,000
293,770	140,000	技能競賽	140,000	140,000
336,535	396,000	其他	376,000	280,000
336,535	396,000	其他支出	376,000	280,000
336,535	396,000	其他	376,000	280,000

# 臺北市松山區民權國民小學

## 彙計表

111年度

單位：新臺幣元

學前教育計畫	一般行政管理計畫	建築及設備計畫			
		16,410,000			
		3,004,000			
		1,246,440			
		11,000			
		1,746,560			
		36,000			
		36,000			
		13,370,000			
		9,963,000			
		3,407,000			
56,000	3,000				
	3,000				
	3,000				
56,000					
56,000					
96,000					
96,000					
96,000					

# 臺北市地方教育發展基金－臺北市松山區民權國民小學

## 員工人數彙計表

中華民國111年度

單位：人

計 畫 及 項 目	上年度最高可 進用員額數	本年度 增減(-)數	本年度最高可 進用員額數	說 明
合計	143	-1	142	
國民教育計畫部分	105		105	
職員	105		105	
學前教育計畫部分	22		22	
職員	19		19	
技工	3		3	
一般行政管理計畫部分	16	-1	15	
職員	12		12	
駐衛警	1		1	
技工	2	-1	1	
工友	1		1	

註：1.本表約僱、聘用係指奉准有案之約聘僱人員。

2.外包費編列救生員1人、工友外包9人、校警外包1人、清潔外包費等，計1,586,240元。

3.計時與計件人員酬金編列閩客語教學支援人員鐘點費、暑期泳池工讀生時薪等，計468,632元。

本 頁 空 白

臺北市地方教育發展基金一

用人費用

中華民國

計畫及項目	合計	正式 員額 薪資	聘僱 人員 薪資	超時 工作 報酬	津貼	獎 金		
						年終獎金	考績獎金	其他
合計	229,655,000	107,269,680		1,173,789		13,402,753	8,634,785	
國民教育計畫	197,360,000	85,266,480		709,709		10,845,270	6,377,540	
職員薪金	85,266,480	85,266,480						
兼職人員 酬金	1,196,800							
加班費	709,709			709,709				
考績獎金	6,377,540						6,377,540	
年終獎金	10,845,270					10,845,270		
職員退休 及離職金	83,180,544							
分擔員工 保險費	7,217,196							
傷病醫藥 費	266,200							
員工通勤 交通費	771,120							
其他福利 費	1,529,141							
學前教育計畫	19,816,000	13,867,320		116,061		1,563,025	1,152,010	
職員薪金	12,751,320	12,751,320						
工員工資	1,116,000	1,116,000						
加班費	116,061			116,061				
考績獎金	1,152,010						1,152,010	
年終獎金	1,563,025					1,563,025		
職員退休 及離職金	1,499,376							
工員退休 及離職金	34,560							

# 臺北市松山區民權國民小學

## 彙計表

111年度

單位：新臺幣元

退休及卹償金		資遣費	福 利 費					提繳費	兼任 人員 用人 費用
退休金	卹償金		分擔 保險費	傷病 醫藥費	提撥 福利金	員工通勤 交通費	其他		
85,475,376			9,285,876	276,520		1,106,280	1,833,141	1,196,800	
83,180,544			7,217,196	266,200		771,120	1,529,141	1,196,800	
83,180,544			7,217,196	266,200		771,120	1,529,141	1,196,800	
1,533,936			1,316,928	10,320		176,400	80,000		
1,499,376									
34,560									

臺北市地方教育發展基金一

用人費用

中華民國

計畫及項目	合計	正式 員額 薪資	聘僱 人員 薪資	超時 工作 報酬	津貼	獎 金		
						年終獎金	考績獎金	其他
分擔員工 保險費	1,316,928							
傷病醫藥 費	10,320							
員工通勤 交通費	176,400							
其他福利 費	80,000							
一般行政管 理計畫	12,479,000	8,135,880		348,019		994,458	1,105,235	
職員薪金	6,923,880	6,923,880						
工員工資	720,000	720,000						
警餉	492,000	492,000						
加班費	348,019			348,019				
考績獎金	1,105,235						1,105,235	
年終獎金	994,458					994,458		
職員退休 及離職金	703,296							
工員退休 及離職金	57,600							
分擔員工 保險費	751,752							
員工通勤 交通費	158,760							
其他福利 費	224,000							

註：1.本表兼任人員用人費用，係學校教職員兼課或請假代課鐘點費。

2.外包費編列救生員1人、工友外包9人、校警外包1人、清潔外包費等，計1,586,240元。

3.計時與計件人員酬金編列閩客語教學支援人員鐘點費、暑期泳池工讀生時薪等，計468,632元。

# 臺北市松山區民權國民小學

## 彙計表

111年度

單位：新臺幣元

退休及卹償金		資遣費	福 利 費					提繳費	兼任 人員 用人 費用
退休金	卹償金		分擔 保險費	傷病 醫藥費	提撥 福利金	員工通勤 交通費	其他		
			1,316,928						
				10,320					
760,896			751,752			176,400		80,000	
						158,760		224,000	
703,296									
57,600									
			751,752						
						158,760			
								224,000	



# 臺北市地方教育發展基金－臺北市松山區民權國民小學

## 單位（或計畫）成本分析表

中華民國111年度

單位：新臺幣千元

計畫別	單位	單位成本(元)或 平均利(費)率	數量	預算數	說明
合計				263,237	
國民教育計畫				212,025	
學前教育計畫				20,100	
一般行政管理計畫				14,702	
建築及設備計畫				16,410	

# 臺北市地方教育發展基金－臺北市松山區民權國民小學

## 5年來主要業務計畫分析表

中華民國111年度

單位：新臺幣千元

年度及項目	單位	數量	單位成本(元)或 平均利(費)率	金額	說明
(本)年度預算數					
國民教育計畫				212,025	
學前教育計畫				20,100	
(上)年度預算數					
國民教育計畫				214,258	
學前教育計畫				19,960	
(前)年度決算數					
國民教育計畫				217,403	
學前教育計畫				19,440	
(108)年度決算數					
國民教育計畫				213,655	
學前教育計畫				17,244	
(107)年度決算數					
國民教育計畫				210,183	
學前教育計畫				14,691	

# 臺北市地方教育發展基金－臺北市松山區民權國民小學

## 資本資產明細表

中華民國111年度

單位：新臺幣千元

項 目	取得成本 (期初餘額)	以前年度 累計折舊/ 長期投資 評 價	本 年 度 變 動				本年度累計折 舊/長期投資 評價變動數	期末餘額	
			增加		減少				主要增減 原因說明
			金額	類型	金額	類型			
合計	51,475	40,371	3,040		13		4,258	9,873	
土地改良物	2,181	1,846					23	312	
機械及設備	27,746	21,733	1,246	增置			2,283	4,976	
交通及運輸 設備	1,668	1,225	11	增置			304	149	
雜項設備	19,797	15,566	1,747	增置			1,648	4,329	
電腦軟體	83		36	增置	13	無形資 產攤銷		107	