

中華民國 111 年度 4-0501802

臺北市總預算案

臺北市政府教育局主管

臺北市地方教育發展基金

臺北市立啟聰學校附屬單位預算之分預算

(特別收入基金)

臺北市立啟聰學校編

臺北市地方教育發展基金－臺北市立啟聰學校

目次

中華民國111年度

一、財務摘要	第 1 頁
二、業務計畫及預算概要	第 3 -13 頁
三、預算主要表	
(一) 基金來源、用途及餘絀預計表	第 15 頁
(二) 現金流量預計表	第 16 頁
四、預算明細表	
(一) 基金來源－服務收入明細表	第 17 頁
(二) 基金來源－財產處分收入明細表	第 18 頁
(三) 基金來源－其他財產收入明細表	第 19 頁
(四) 基金來源－公庫撥款收入明細表	第 20 頁
(五) 基金來源－學雜費收入明細表	第 21 頁
(六) 基金來源－推廣教育收入明細表	第 22 頁
(七) 基金來源－雜項收入明細表	第 23 頁
(八) 基金用途－特殊教育計畫明細表	第 24 -37 頁
(九) 基金用途－一般行政管理計畫明細表	第 38 -41 頁
(十) 基金用途－建築及設備計畫明細表	第 42 -44 頁
五、預算參考表	
(一) 預計平衡表	第 45 頁
(二) 各項費用彙計表	第 46 -53 頁
(三) 員工人數彙計表	第 54 頁
(四) 用人費用彙計表	第 56 -59 頁
(五) 聘用及約僱人員明細表	第 60 -61 頁
(六) 車輛明細表	第 62 -63 頁

臺北市地方教育發展基金－臺北市立啟聰學校

目 次

中華民國111年度

(七) 單位(或計畫)成本分析表	第 64	頁
(八) 5年來主要業務計畫分析表	第 65	頁
(九) 資本資產明細表	第 66	頁

臺北市地方教育發展基金－臺北市立啟聰學校

財務摘要

中華民國111年度

單位：新臺幣千元

項 目	本 年 度	上 年 度	比較增減數	%
經營成績：				
基金來源	207,748	202,846	4,902	2.42
基金用途	214,813	215,491	-678	-0.31
賸餘(短絀)	-7,065	-12,645	5,580	--
餘絀情形：				
基金餘額	1,881	8,946	-7,065	-78.97
現金流量(註)：				
現金及約當現金之淨增(減)	-7,065	-12,645	5,580	--

附註：現金流量係採現金及約當現金基礎，包括現金及自投資日起3個月內到期或清償之債權證券。

本 頁 空 白

業務計畫及預算概要

臺北市地方教育發展基金 - 臺北市立啟聰學校

業務計畫及預算概要

中華民國 111 年度

壹、基金概況

一、設立宗旨及願景：

- (一) 本校遵照憲法第 158 條及 160 條暨特殊教育法第 1 條規定，教育文化應發展國民之民族精神、自治精神，國民道德、健全體格、科學及生活智能，並使身心障礙之國民，均有接受適性教育之權利，以培養八大學習領域及十大基本能力。
- (二) 本校自 91 年度起依教育經費編列與管理法第 13 條規定設置「臺北市地方教育發展基金」，以促進教育健全發展，提昇教育經費運用績效。
- (三) 本校配合政府之特殊教育政策，除以民族精神教育、國民生活教育為中心外，並加強職業教育與職業道德、身心的復健以及個別化的教學，並加強繼續進修的能力，促進生涯發展。

二、施政重點：

- (一) 開啟多元智慧：尊重每個學生獨特的個性，以多元智慧的觀點協助他找到生命的亮點，肯定天生我才必有用，能知於學，樂於學。
- (二) 培養生活能力：培養學生帶得走的公民關鍵能力，強化自我管理、閱讀理解、理性批判、問題解決、奉獻服務、溝通表達等核心素養。
- (三) 蘊育人文情懷：在溫馨開放的校園文化中，孕育人文情懷，學會尊重、包容；建構生命的價值、完成人性的開展。
- (四) 建置溫馨民主的校園文化：
 1. 以參與式管理、落實行政、教師會、家長會三者的良性互動。
 2. 以學生第一，教學優先的觀念提昇行政服務效率。
 3. 放下威權心態，開啟校園民主之風氣。
- (五) 推動適性教學：
 1. 落實校本課程理念，採多元化、活潑化的教學及評量。
 2. 運用校內、外資源，加強多元學習能力。
 3. 關懷相對弱勢學生之教學及輔導。
 4. 推動行動學習，充實學生運用資訊之知能，並提昇教師運用學習載具教學之能力。
- (六) 辦理發展性的訓輔活動：
 1. 辦理各項活動、競賽及展演。

臺北市地方教育發展基金 - 臺北市立啟聰學校

業務計畫及預算概要

中華民國 111 年度

2. 推動校內外學習服務。
3. 發展體育校隊及社團，如田徑隊、羽球隊、地板滾球隊、空手道社、舞蹈社等。
4. 加強新興領域教育的辦理，並融入各科教學以收成效。

(七) 辦理特色課程：

1. 配合十二年國民基本教育，發展特色課程，透過特色課程之實施，達成適性揚才之目的。
2. 透過教師專業發展及學校資源統整，改變教師教學方式及學生學習模式，永續精進發展特色課程。

三、組織概況：

本校設置校長 1 人，綜理全校校務，下設教務處、學生事務處、總務處、輔導暨實習處、聽障教育資源中心、會計室及人事室等單位。

內部分層業務如下：

(一) 教務處：秉承校長之命，辦理全校教務事項。

1. 教學組：掌理課程編排與規劃、課業考查、學藝競賽、教學研究、教師進修、差假教師調代課及缺補課之查核等事項。
2. 註冊組：掌理註冊、編班、轉學、休學、學籍管理、學生資料建立與更新、各項獎助學金補助及成績考查等有關學籍事項。
3. 設備組：掌理教科書編選、教學用具之管理、保管、實習工場設備管理維護、圖書館及圖書設備採購等事項。
4. 資訊組：掌理資訊設備、軟體及區域網路之管理、保管、採購及資訊融入各科教學活動及教師研習等事項。

(二) 學生事務處：秉承校長之命，辦理全校學生事務事項。

1. 訓育組：掌理訓育計畫之擬定及辦理各類訓育等活動。
2. 體育組：加強學生體能訓練，重視團隊合作精神與良好運動風度之養成。
3. 生教組：重視生活輔導之技巧與方法，加強道德教育與法律常識教育，配合宣導實施防災意識，以落實全方位人格教育為目標。
4. 衛生組：重視校園環境之整理與美化，配合宣導食安教育、環保教育。

(三) 總務處：秉承校長之命，辦理全校總務事項。

1. 事務組：辦理校舍場地佈置及環境美化，監督校舍建築及整修，

臺北市地方教育發展基金－臺北市立啟聰學校

業務計畫及預算概要

中華民國 111 年度

財物購買保管及分配等事項。

2. 出納組：辦理現金、票據、契約之保管等收支移轉等事項。

3. 文書組：辦理公文收發登記與典守學校印信，撰擬繕校及檔案保管等事項。

(四) 輔導暨實習處：秉承校長之命，辦理學生輔導、親職教育、教師研習服務、專業團隊服務並掌理全校學生實習計畫之擬定及應屆畢業生就業輔導等事項。

1. 輔導組：辦理學生輔導、家庭教育、生命教育、性別平等教育、親職教育、專業團隊服務、學校日及節日相關活動、教師輔導知能研習服務等事項。

2. 轉銜組：掌理在校生職業輔導及畢業生追蹤調查、彙整通報學生就業轉銜資料及召開就業轉銜會議、追蹤輔導、學生實習計畫之擬定及技能競賽、檢定、實習及社區成人教育班等事項。

(五) 聽障教育資源中心：秉承上級之命，辦理全市聽障學生融合教育，以及發揮資源整合共享之功能等事項。

1. 輔導服務組：辦理全市幼兒、國小、國中及高中職聽障學生鑑定安置巡迴輔導、建立個案管理資料，另承辦本市十二年國教課綱(特殊教育)相關業務。

2. 研究推廣組：管理調頻系統、溝通輔具、測驗、教材相關採購及借用，彙辦本市十二年國教課綱配套措施彙辦、素養導向教學與評量研習/工作坊辦理事宜。

3. 資源發展組：辦理本市特教相關專業人員(職能治療、物理治療、語言治療及心理治療)聘用及派案，教師研習、教材研發及期刊出版事宜。

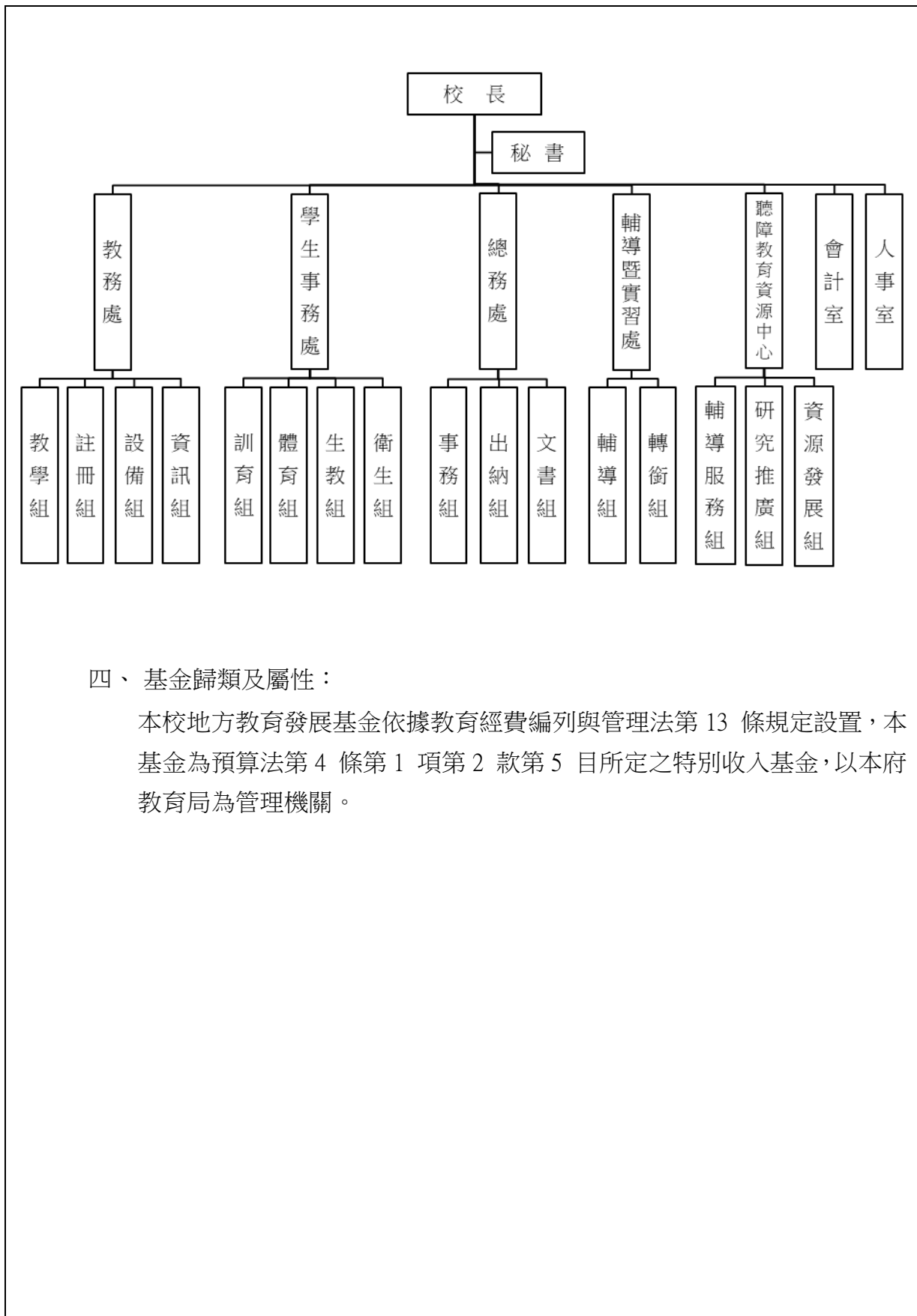
(六) 會計室：秉承上級主計機關之監督與指導，並受校長之指揮，依法辦理歲計、會計、統計等事項。

(七) 人事室：秉承上級人事機關之監督與指導，並受校長之指揮，依法辦理人事管理查核等事項。

臺北市地方教育發展基金 - 臺北市立啟聰學校

業務計畫及預算概要

中華民國 111 年度



臺北市地方教育發展基金 - 臺北市立啟聰學校

業務計畫及預算概要

中華民國 111 年度

貳、業務計畫

一、基金來源：

單位：新臺幣千元

業務計畫	本年度預算數	實施內容
勞務收入	51	本年度預計辦理暑期游泳訓練班報名費、收取教師甄選報名費等收入。
財產收入	149	本年度預計辦理財產報廢變賣之殘值收入、收取學生宿舍費、臺北市聽障者聲暉協會場地費等收入。
政府撥入收入	206,346	本年度預計由公庫撥入數。
教學收入	780	本年度預計收取學生之學費、雜費、電腦使用費、識字班、技能班、手語班學費等收入。
其他收入	422	本年度預計收取校內外義賣業務收入、招標文件工本費等收入。

二、基金用途：

單位：新臺幣千元

業務計畫	本年度預算數	實施內容
特殊教育計畫	162,961	本年度預計辦理教學事項為： 1. 各項教學、學生事務、圖書及輔導等業務。 2. 新購教具、圖書等各科教學設備，充實各科教材及用具。 3. 革新教學方法，提高教學效能。 4. 教師甄選業務、指定活動等項目。
一般行政管理計畫	40,187	本年度預計辦理事項為： 1. 綜理學校總務、人事、會計等業務。 2. 配合校務推動行政處室支援工作，進而增進校務運作。
建築及設備計畫	11,665	本年度預計辦理事項為： 1. 購置各學科教學課程所需教學設備。 2. 辦理戶外體適能活動教學區修建工程。

臺北市地方教育發展基金 - 臺北市立啟聰學校

業務計畫及預算概要

中華民國 111 年度

- | | | | |
|--|--|--|---|
| | | | 3. 辦理校園緊急求救鈴汰換工程。
4. 辦理行政大樓廁所及茶水間整修工程。 |
|--|--|--|---|

參、預算概要

一、基金來源及用途之預計：

(一) 本年度基金來源：

服務收入 5 萬 1 千元、財產處分收入 3 萬 2 千元、其他財產收入 11 萬 7 千元、公庫撥款收入 2 億 634 萬 6 千元、學雜費收入 64 萬 9 千元、推廣教育收入 13 萬 1 千元、雜項收入 42 萬 2 千元，本年度基金來源 2 億 774 萬 8 千元，較上年度預算數 2 億 284 萬 6 千元，增加 490 萬 2 千元，約 2.42%，主要係公庫撥款收入增編所致。

(二) 本年度基金用途：

特殊教育計畫 1 億 6,296 萬 1 千元，一般行政管理計畫 4,018 萬 7 千元，建築及設備計畫 1,166 萬 5 千元，本年度基金用途 2 億 1,481 萬 3 千元，較上年度預算數 2 億 1,549 萬 1 千元，減少 67 萬 8 千元，約 0.31%，主要係減列音樂教室整修工程等改善工程所致。

二、基金餘絀之預計：

本年度基金來源及用途相抵後，差短 706 萬 5 千元，較上年度預算數差短 1,264 萬 5 千元，減少 558 萬元，將移用以前基金餘額支應。

三、現金流量之預計：

本年度業務活動淨現金流出 706 萬 5 千元。

四、補辦預算事項：詳補辦預算明細表

(一) 固定資產之建設改良擴充 731 萬 7 千元

- 1.109 年度教育局學校設施改善準備，補助辦理校園老舊設施、設備更新及房舍維護改善計畫，內屬設備部分移列固定資產 46 萬 5 千元。
- 2.109 年度教育部補助身心障礙教育資本門經費 18 萬 5 千元。
- 3.109 年度教育部補助單側聽損學生調頻輔具經費 156 萬 8 千元。
- 4.109 年度教育部補助推動十二年國民基本教育高級中等學校及特殊教育學校集中式特殊教育班服務群課程綱要設備計畫經費 17 萬 6

臺北市地方教育發展基金 - 臺北市立啟聰學校

業務計畫及預算概要

中華民國 111 年度

千元，學校自籌款由其他準備金項下支應 3 萬 1 千元，共計 20 萬 7 千元。

5.110 年度教育部補助身心障礙教育資本門經費 433 萬 5 千元。

6.110 年度教育部補助直轄市及縣市政府所屬特教學校(資本門)經費 16 萬 3 千元。

7.110 年度教育部補助無償提供場地、設施及辦理非營利幼兒園經費 26 萬元。

8.110 年度教育部補助公立國民小學午餐廚房精進計畫經費 13 萬 4 千元。

肆、以前年度計畫實施狀況及成果概述：

一、前（109）年度計畫實施成果概述：

業務計畫	實施概況	實施成果
勞務收入	本年度預計辦理暑期游泳訓練班報名費、收取教師甄選報名費等收入。	本年度已收取教師甄選報名費 3 千元。
財產收入	本年度預計辦理財產報廢變賣之殘值收入、收取學生宿舍費、臺北市聽障者聲暉協會場地費等收入。	本年度已辦理財產報廢變賣殘值收入 6 千元、收取學生宿舍費 7 萬 9 千元、臺北市聽障者聲暉協會場地費收入 4 萬 1 千元等。
政府撥入收入	本年度預計由公庫撥入數。	本年度已收取由公庫撥入數 2 億 571 萬 6 千元及教育部之補助計畫 1,127 萬元。
教學收入	本年度預計收取學生之學費、雜費、電腦使用費、識字班、技能班、手語班學費等收入。	本年度已收取學生之學費、雜費、電腦使用費等收入 67 萬元、收取識字班、技能班、手語班學費等收入 11 萬 3 千元等。
其他收入	本年度預計收取校內外義賣業務收入、招標文件工本費等收入。	本年度已收取遭解聘之聘僱人員離職儲金解約金公提部分納庫等收入 52 萬 8 千元。
特殊教育計畫	本年度預計辦理教學事項為： 1. 各項教學、學生事務、	本年度各項教學事項均順利完成，學生學習成果豐

臺北市地方教育發展基金 - 臺北市立啟聰學校

業務計畫及預算概要

中華民國 111 年度

	<p>圖書及輔導等業務。</p> <p>2. 新購教具、圖書等各科教學設備，充實各科教材及用具。</p> <p>3. 革新教學方法，提高教學效能。</p> <p>4. 教師甄選業務、指定活動等項目。</p>	<p>碩。</p> <p>教科書、圖書、各科教學設備如期如質採購，助益學生學習。</p> <p>教師成立手語精進、門市服務證照、閱讀理解策略、機器人創新教學、口語/手語翻譯精進等專業學習社群，精進教學。</p> <p>持續辦理各教育階段課後輔導班、教學輔導教師計畫、駐校藝術家計畫、跨領域美感教育卓越領航計畫。</p>
一般行政管理計畫	<p>本年度預計辦理事項為：</p> <p>1. 綜理學校總務、人事、會計等業務。</p> <p>2. 配合校務推動行政處室支援工作，進而增進校務運作。</p>	<p>綜理學校總務、人事、會計等業務，並配合校務推動行政處室支援工作，進而增進校務運作，達成預期目標。</p>
建築及設備計畫	<p>本年度預計辦理事項為：</p> <p>1. 購置各學科教學課程需教學設備。</p> <p>2. 辦理緊急電源系統改善工程。</p>	<p>1. 購置各學科教學課程需教學設備。</p> <p>2. 辦理緊急電源系統改善工程。</p>

二、上年度已過期間（110年1月1日至6月30日止）計畫實施成果概述：

業務計畫	實施概況	實施成果
勞務收入	本年度截至6月30日止預計辦理暑期游泳訓練班報名費、收取教師甄選報名費等收入。	本年度截至6月30日止已收取教師甄選報名費0元。
財產收入	本年度截至6月30日止預計辦理財產報廢變賣之殘值收入、收取學生宿舍費、臺北市聽障者聲暉協會場地費等收入。	本年度截至6月30日止已收取學生宿舍費7千元、臺北市聽障者聲暉協會場地費收入3萬元等。
政府撥入收入	本年度截至6月30日止預計公庫撥入數。	本年度截至6月30日止已收取由公庫撥入數1億702

臺北市地方教育發展基金 - 臺北市立啟聰學校

業務計畫及預算概要

中華民國 111 年度

		萬元及教育部之補助計畫 431 萬元。
教學收入	本年度截至 6 月 30 日止預計收取學生之學費、雜費、電腦使用費、識字班、技能班、手語班學費等收入。	本年度截至 6 月 30 日止已收取學生之學費、雜費、電腦使用費等收入 37 萬 1 千元、識字班、技能班、手語班學費等收入 10 萬 9 千元等。
其他收入	本年度截至 6 月 30 日止預計收取校內外義賣業務收入、招標文件工本費等收入。	本年度截至 6 月 30 日止已收回以前年度不休假加班費等收入 4 萬 4 千元。
特殊教育計畫	本年度截至 6 月 30 日止預計辦理教學事項為： 1. 各項教學、學生事務、圖書及輔導等業務。 2. 新購教具、圖書等各科教學設備，充實各科教材及用具。 3. 革新教學方法，提高教學效能。 4. 教師甄選業務、指定活動等項目。	本年度截至 6 月 30 日止辦理各科各項教學設備採購作業。 教師成立閱讀理解策略、機器人創新教學、手語翻譯丙級證照精進、北聰美學融入課程教學等專業學習社群精進教學。 持續辦理各教育階段課後輔導班、教學輔導教師計畫、跨領域美感教育卓越領航計畫。
一般行政管理計畫	本年度截至 6 月 30 日止預計辦理事項為： 1. 綜理學校總務、人事、會計等業務。 2. 配合校務推動行政處室支援工作，進而增進校務運作。	持續辦理學校總務、人事、會計等業務，並配合校務推動行政處室支援工作，進而增進校務運作，以達成預期目標。
建築及設備計畫	本年度截至 6 月 30 日止預計辦理事項為： 1. 購置各學科教學課程需教學設備招標作業。 2. 辦理南排大樓、實習大樓電梯設施設備改善工程招標作業。	1. 購置各學科教學課程需教學設備招標作業。 2. 辦理南排大樓、實習大樓電梯設施設備改善工程招標作業。

臺北市地方教育發展基金－臺北市立啟聰學校

補辦預算明細表

中華民國111年度

單位：新臺幣元

項 目	金額	辦理 年度	說 明
合計	7,317,000		
固定資產之建設改良擴充	7,317,000		
購置機械及設備	2,034,000	109	
頸掛觸控式數位調頻發射器	868,000		教育部補助單側聽損學生調頻輔具經費。
聽覺輔助器	275,000		教育部補助單側聽損學生調頻輔具經費。
音軌式數位調頻接收器	425,000		教育部補助單側聽損學生調頻輔具經費。
POS機設備(含投庫箱)	122,000		教育部補助109年度補助推動十二年國民基本教育高級中等學校及特殊教育學校集中式特殊教育班服務群課程綱要設備計畫經費103,700元，學校自籌18,300元，所需經費由本校其他準備金支應。
POS系統熱感印表機組	19,000		教育部補助109年度補助推動十二年國民基本教育高級中等學校及特殊教育學校集中式特殊教育班服務群課程綱要設備計畫經費16,150元，學校自籌2,850元，所需經費由本校其他準備金支應。
75吋觸控式電視(教學用)	160,000		教育局學校設施改善準備，補助辦理校園老舊設施、設備更新及房舍維護改善計畫，內屬設備部分移列固定資產。
USP不斷電系統	28,000		教育局學校設施改善準備，補助辦理校園老舊設施、設備更新及房舍維護改善計畫，內屬設備部分移列固定資產。
紅外體溫感測器	100,000		教育局學校設施改善準備，補助辦理校園老舊設施、設備更新及房舍維護改善計畫，內屬設備部分移列固定資產。
55吋液晶顯示器(含安裝)	37,000		教育部補助109年度身心障礙教育資本門經費。
購置交通及運輸設備	128,000	109	
監視主機	78,000		教育局學校設施改善準備，補助辦理校園老舊設施、設備更新及房舍維護改善計畫，內屬設備部分移列固定資產。
手提無線擴音機	50,000		教育部補助109年度身心障礙教育資本門經費。
購置雜項設備	263,000	109	
雙邊商品展示架	26,000		教育部補助109年度補助推動十二年國民基本教育高級中等學校及特殊教育學校集中式特殊教育班服務群課程綱要設備計畫經費22,100元，學校自籌3,900元，所需經費由本校其他準備金支應。
冷藏展示櫃	25,000		教育部補助109年度補助推動十二年國民基本教育高級中等學校及特殊教育學校集中式特殊教育班服務群課程綱要設備計畫經費21,250元，學校自籌3,750元，所需經費由本校其他準備金支應。
服務櫃	15,000		教育部補助109年度補助推動十二年國民基本教育高級中等學校及特殊教育學校集中式特殊教育班服務群課程綱要設備計畫經費12,750元，學校自籌2,250元，所需經費由本校其他準備金支應。
直立式箱型變頻冷氣機(5噸)	99,000		教育局學校設施改善準備，補助辦理校園老舊設施、設備更新及房舍維護改善計畫，內屬設備部分移列固定資產。
電子防潮櫃	98,000		教育部補助109年度身心障礙教育資本門經費。
購置機械及設備	4,492,000	110	

臺北市地方教育發展基金－臺北市立啟聰學校

補辦預算明細表

中華民國111年度

單位：新臺幣元

項 目	金額	辦理年度	說 明
體感運動遊戲組	23,000		教育部補助直轄市及縣市政府所屬特教學校(資本門)經費。
頸掛觸控式數位調頻發射器	1,320,000		教育部補助110年度身心障礙教育資本門經費。
音靴式數位調頻接收器	1,615,000		教育部補助110年度身心障礙教育資本門經費。
適用Cochlear N5/N6 人工電子耳數位調頻接收器	840,000		教育部補助110年度身心障礙教育資本門經費。
適用 Cochlear N7 人工電子耳數位調頻接收器	266,000		教育部補助110年度身心障礙教育資本門經費。
適用 Med-EL Sonnet 人工電子耳數位調頻接收器	273,000		教育部補助110年度身心障礙教育資本門經費。
耳鏡	21,000		教育部補助110年度身心障礙教育資本門經費。
高階桌上型電腦(含獨立顯卡、32G記憶體、500W電源供應器、授權軟體)	84,000		教育部補助公立國民小學午餐廚房精進計畫經費。
行動裝置	50,000		教育部補助公立國民小學午餐廚房精進計畫經費。
購置雜項設備	400,000	110	
電動跑步機	140,000		教育部補助直轄市及縣市政府所屬特教學校(資本門)經費。
變頻吊隱式冷氣機(7.2KW)	61,000		教育部補助無償提供場地、設施及辦理非營利幼兒園經費。
電動跑步機	140,000		教育部補助無償提供場地、設施及辦理非營利幼兒園經費。
緊急求救鈴主機	59,000		教育部補助無償提供場地、設施及辦理非營利幼兒園經費。

備註：各基金依預算法第88條規定補辦預算，應確係不及編入年度預算，且因經營環境發生重大變遷或正常業務(含執行中央補助款項目)之確實需要，並經主管機關核轉本府核准先行辦理者；不具急迫性之事項，仍應儘可能納入預算辦理。

本 頁 空 白

預算主要表

臺北市地方教育發展基金－臺北市立啟聰學校

基金來源、用途及餘絀預計表

中華民國111年度

單位：新臺幣千元

前年度決算數	項 目	本年度預算數	上年度預算數	比較增減（－）
218,426	基金來源	207,748	202,846	4,902
3	勞務收入	51	51	
3	服務收入	51	51	
125	財產收入	149	196	-47
6	財產處分收入	32	64	-32
120	其他財產收入	117	132	-15
216,986	政府撥入收入	206,346	200,990	5,356
205,716	公庫撥款收入	206,346	200,990	5,356
11,270	政府其他撥入收入			
783	教學收入	780	780	
670	學雜費收入	649	649	
113	推廣教育收入	131	131	
528	其他收入	422	829	-407
528	雜項收入	422	829	-407
218,613	基金用途	214,813	215,491	-678
162,810	特殊教育計畫	162,961	163,704	-743
38,702	一般行政管理計畫	40,187	39,341	846
17,101	建築及設備計畫	11,665	12,446	-781
-188	本期賸餘(短絀)	-7,065	-12,645	5,580
21,779	期初基金餘額	8,946	14,397	-5,451
21,591	期末基金餘額	1,881	1,752	129

註：前年度決算數細數之和與總數或略有出入，係四捨五入關係，以下各表同。

臺北市地方教育發展基金－臺北市立啟聰學校

現金流量預計表

中華民國111年度

單位：新臺幣千元

項 目	本 年 度 預 算 數	說 明
業務活動之現金流量		
本期賸餘(短絀)	-7,065	
業務活動之淨現金流入(流出)	-7,065	
其他活動之現金流量		
其他活動之淨現金流入(流出)		
現金及約當現金之淨增(淨減)	-7,065	
期初現金及約當現金	12,748	
期末現金及約當現金	5,683	

註：本表係採現金及約當現金基礎，包括現金及自投資日起3個月內到期或清償之債權證券。

預算明細表

臺北市地方教育發展基金－臺北市立啟聰學校

基金來源－服務收入明細表

中華民國111年度

單位：新臺幣元

科 目	單位	本 年 度 預 算 數			說 明
		數量 業務量	利(費)率	金 額	
合計				51,000	
服務收入				51,000	較上年度預算數51,000元，無增減。
	人	63	700	44,100	暑期游泳訓練班報名費收入(15人X6班X0.7=63人)(收支對列)。
	人	23	300	6,900	教師甄選報名費收入。

臺北市地方教育發展基金－臺北市立啟聰學校

基金來源－財產處分收入明細表

中華民國111年度

單位：新臺幣元

科 目	單位	本 年 度 預 算 數			說 明
		數量 業務量	利(費)率	金 額	
合計				32,000	
財產處分收入	年	1	32,000	32,000	較上年度預算數64,000元，減少32,000元。 財產報廢變賣收入。

臺北市地方教育發展基金－臺北市立啟聰學校

基金來源－其他財產收入明細表

中華民國111年度

單位：新臺幣元

科 目	單位	本 年 度 預 算 數			說 明
		數量 業務量	利(費)率	金 額	
合計				117,000	
其他財產收入				117,000	較上年度預算數132,000元，減少15,000元。
	人、學期	25x2	1,520	76,000	學生宿舍費收入(收支對列)。
	年	1	41,000	41,000	臺北市聽障者聲暉協會場地費收入。

臺北市地方教育發展基金－臺北市立啟聰學校

基金來源－公庫撥款收入明細表

中華民國111年度

單位：新臺幣元

科 目	單位	本 年 度 預 算 數			說 明
		數量 業務量	利(費)率	金 額	
合計				206,346,000	
公庫撥款收入	年	1	206,346,000	206,346,000	較上年度預算數200,990,000元，增加5,356,000元。 市府補助款。

臺北市地方教育發展基金－臺北市立啟聰學校

基金來源－學雜費收入明細表

中華民國111年度

單位：新臺幣元

科 目	單 位	本 年 度 預 算 數			說 明
		數 量 業 務 量	利(費)率	金 額	
合計				649,000	
學雜費收入				649,000	較上年度預算數649,000元，無增減。
	人、學期	8x2	5,150	82,400	幼兒部半日班學費收入預估學生8人。
	人、學期	24x2	7,000	336,000	幼兒部全日班學費收入預估學生24人。
	人、學期	24x2	2,955	141,840	幼兒部全日班雜費收入預估學生24人。
	年	1	160	160	配合預算編列至千元，增列進位數160元。
	人、學期	8x2	2,745	43,920	幼兒部半日班雜費收入預估學生8人。
	人、學期	18x1	650	11,700	111學年度第1學期電腦使用費(收支對列)。
	人、學期	28x1	380	10,640	111學年度第1學期電腦使用費(收支對列)。
	人、學期	28x1	380	10,640	110學年度第2學期電腦使用費(收支對列)。
	人、學期	18x1	650	11,700	110學年度第2學期電腦使用費(收支對列)。

臺北市地方教育發展基金－臺北市立啟聰學校

基金來源－推廣教育收入明細表

中華民國111年度

單位：新臺幣元

科 目	單 位	本 年 度 預 算 數			說 明
		數 量 業 務 量	利(費)率	金 額	
合計				131,000	
推廣教育收入				131,000	較上年度預算數131,000元，無增減。
	人、班、學期	8x1x2	100	1,600	親職教育手語班收入(學生家長)。
	人、班、學期	7x4x2	1,200	67,200	技能班等學費收入。
	人、班、學期	7x4x2	600	33,600	技能班等學費收入(身心障礙者減收)。
	年	1	600	600	配合預算編列至千元，增列進位數600元。
	人、班、學期	8x1x2	500	8,000	親職教育手語班收入(校外人士)。
	人、班、學期	1x2x2	500	2,000	識字班學費收入。
	人、班、學期	7x2x2	500	14,000	手語班學費收入。
	人、班、學期	3x2x2	250	3,000	識字班學費收入(身心障礙者減收)。
	人、班、學期	1x2x2	250	1,000	手語班學費收入(身心障礙者減收)。

臺北市地方教育發展基金－臺北市立啟聰學校

基金來源－雜項收入明細表

中華民國111年度

單位：新臺幣元

科 目	單位	本 年 度 預 算 數			說 明
		數量 業務量	利(費)率	金 額	
合計				422,000	
雜項收入				422,000	較上年度預算數829,000元，減少407,000元。 辦理校內外義賣業務收入(收支對列)。 招標文件工本費收入及其他雜項收入。
	年	1	5,000	5,000	
	年	1	417,000	417,000	

臺北市地方教育發展基金－臺北市立啟聰學校

基金用途－特殊教育計畫明細表

中華民國111年度

單位：新臺幣元

前年度決算數	上年度預算數	科 目	本 年 度 預 算 數	說 明
162,810,156	163,704,000	合 計	162,961,000	
145,460,014	145,542,000	用人費用	144,886,000	
56,140,513	54,720,000	正式員額薪資	53,076,000	較上年度預算數54,720,000元，減少1,644,000元。
56,140,513	54,720,000	職員薪金	53,076,000	53,076,000 教職員85人薪金(詳用人費用彙計表)(含教育部補助導師費360,000元)。
2,232,936	2,727,216	聘僱及兼職人員薪資	2,670,896	較上年度預算數2,727,216元，減少56,320元。
	634,464	聘用人員薪金	634,464	聘用人員1人薪金(詳聘用及約僱人員明細表)。
418,992	418,992	約僱職員薪金	418,992	約僱人員1人薪金(詳聘用及約僱人員明細表)。
1,813,944	1,673,760	兼職人員酬金	1,617,440	
			211,200	教師代課鐘點費，本校編制教師總人數24人，按9分之1計，編列3人，每人220節，總節數3人*220節=660節，每節320元(幼兒部及國小部)。
			396,000	教師代課鐘點費，本校編制專任教師總人數42人，按9分之1計，編列5人，每人18節11月，總節數5人*18節*11月=990節，每節400元(高中職部)。
			158,400	教師代課鐘點費，本校編制教師總人數18人，按9分之1計，編列2人，每人220節，總節數2人*220節=440節，每節360元(國中部)。
			518,400	補助調整授課特教教師鐘點費，18人*2節*40週*360元(教育部補助款)。
			77,440	補助調整授課鐘點費之外聘教師勞、健保費及勞退費用(教育部補助款)。
			256,000	補助調整授課特教教師鐘點費，10人*2節*40週*320元(教育部補助款)。
664,343	930,692	超時工作報酬	933,692	較上年度預算數930,692元，增加3,000元。
664,343	930,692	加班費	933,692	
			58,525	約僱教師助理員及聘用專業運動教練不休假出勤加班費。

臺北市地方教育發展基金－臺北市立啟聰學校

基金用途－特殊教育計畫明細表

中華民國111年度

單位：新臺幣元

前年度 決算數	上年度 預算數	科 目	本 年 度 預 算 數	說 明
			568,992	不休假出勤加班費。
			83,250	成人教育班工作人員加班費。
			5,920	教材教具推廣服務加班費。
			11,100	國中部教職員趕辦業務及慶典活動加班費。
			11,100	發展重點運動項目加班費。
			13,875	丙級檢測業務加班費。
			3,330	畢業典禮加班費。
			11,100	課後補救教學活動加班費。
			18,500	臺北市國語文競賽工作加班費。
			5,920	手語、口語、各科教學研習工作加班費。
			138,750	教職員趕辦業務及慶典活動加班費。
			3,330	親職教育輔導工作人員加班費。
11,530,700	13,416,684	獎金	14,345,184	較上年度預算數13,416,684元，增加928,500元。
5,126,475	6,445,000	考績獎金	7,579,000	依考績法規定核發之獎金。
6,404,225	6,971,684	年終獎金	6,766,184	6,634,500 依規定於年節加發之獎金。
			131,684	約僱教師助理員及約聘專業運動教練依規定於年節加發之獎金。
67,143,108	66,573,348	退休及卹償金	66,759,396	較上年度預算數66,573,348元，增加186,048元。
66,788,300	66,385,212	職員退休及離職金	66,571,260	4,962,048 提撥退撫基金。
			63,204	約僱教師助理員提撥離職儲金。
			61,546,008	退休人員月退休金，150人* $\text{\$}32,648 \times 12 \text{月} = 58,766,400 \text{元}$ ；退休遺族遺屬年金(月撫慰金)，13人* $\text{\$}17,818 \times 12 \text{月} = 2,779,608 \text{元}$ ；合計61,546,008元。
166,672		工員退休及離職金		
188,136	188,136	卹償金	188,136	遺族撫卹金。
7,748,414	7,174,060	福利費	7,100,832	較上年度預算數7,174,060元，減少73,228元。
5,603,793	4,628,880	分擔員工保險費	4,641,372	138,636 約僱教師助理員分擔勞保、健保費。

臺北市地方教育發展基金－臺北市立啟聰學校

基金用途－特殊教育計畫明細表

中華民國111年度

單位：新臺幣元

前年度 決算數	上年度 預算數	科 目	本 年 度 預 算 數	說 明
181,562	384,560	傷病醫藥費	4,502,736 378,160 94,500 860 10,800	分擔公保、勞保、健保費。 教職員健康檢查補助費，27人*3,500元。 幼兒園廚工健康檢查補助費，1人*860元。 職業安全衛生健康檢查經費，9人*1,200元。
546,282	819,000	員工通勤交通費	272,000 673,680 226,800 94,080	教職員健康檢查補助費，17人*16,000元。 教師上下班交通費，36人*10月*630元。 教師上下班交通費，8人*10月*1,176元。
1,416,777	1,341,620	其他福利費	252,000 100,800 1,407,620 125,420 365,000 427,200 138,000 320,000 32,000	教師上下班交通費，20人*10月*1,260元。 教師上下班交通費，10人*10月*1,008元。 結婚補助，31,355元*2月*2人。 喪葬補助，36,500元*5月*2人。 子女教育補助費。 退休人員三節慰問金，23人*6,000元。 休假旅遊補助費。 約僱教師助理員及聘用專業運動教練休假旅遊補助費。
12,042,194	10,035,000	服務費用	9,898,000	
2,771,055	2,914,977	水電費	2,721,604	較上年度預算數2,914,977元，減少193,373元。
2,447,975	2,533,581	工作場所電費	2,399,000 2,232,400 43,200	班級電費。 電費，6班*1年*7,200元(游泳池水電清潔維護費)(國小部4-6年級、國中部)。
294,476	326,906	工作場所水費	78,400 45,000 294,000 10,000	成人教育班電費。 暑期泳訓班電費。 暑期泳訓班水費。
28,604	54,490	氣體費	284,000 28,604	班級水費。 溫水游泳池燃料費。
193,283	380,800	郵電費	380,800	較上年度預算數380,800元，無增減。

臺北市地方教育發展基金－臺北市立啟聰學校

基金用途－特殊教育計畫明細表

中華民國111年度

單位：新臺幣元

前年度 決算數	上年度 預算數	科 目	本 年 度 預 算 數	說 明
57,048	72,200	郵費	72,200	6,300 教材教具推廣服務郵資。 5,400 國中部教學業務郵資，2學期*2,700元。 24,300 高中職部教學業務郵資，2學期*12,150元。 800 畢業典禮邀請函郵資。 35,000 聽資中心季刊郵寄及各項會議通知等郵資。 400 學生運動會邀請函郵資。
136,235	308,600	電話費	308,600	4,274 成人教育班電話費。 269,326 教學業務電話費，2學期*134,663元。 35,000 聽資中心電話費。
410,590	197,660	旅運費	197,660	較上年度預算數197,660元，無增減。
19,692	165,500	國內旅費	165,500	1,500 聽資中心巡迴輔導老師短程車資。 9,300 聽資中心巡迴輔導班專業老師訪視等教職員工因公出差旅費。 1,500 校外體育競賽教職員工短程車資。 2,400 丙級檢測業務教職員工短程車資。 6,300 校外實習參觀及訪視教職員工短程車資。 9,000 高中職部教職員工因公外出短程車資。 8,400 國中部教職員工因公外出短程車資。 65,100 校外教學隨隊人員出差旅費，14人*3天*1,550元。 49,600 高中職部教職員工因公出差旅費。 12,400 國小部教職員工因公出差旅費。
	32,160	貨物運費	32,160	28,160 高中職部參加各項校外活動展覽、露營、慶典等運費，2學期*14,080元。 4,000 國中部參加各項校外活動展覽、露營、慶典等運費，2學期*2,000元。
390,898		其他旅運費		
369,119	876,792	印刷裝訂與廣告費	876,792	較上年度預算數876,792元，無增減。
369,119	876,792	印刷及裝訂費	876,792	

臺北市地方教育發展基金－臺北市立啟聰學校

基金用途－特殊教育計畫明細表

中華民國111年度

單位：新臺幣元

前年度 決算數	上年度 預算數	科 目	本 年 度 預 算 數	說 明
			7,600	家長成長團體教材印刷費。
			66,316	教材教具推廣服務用教材印刷費、光碟費。
			37,620	職業輔導叢書印刷費，285本*132元。
			13,300	國中部教學印刷費，2學期*6,650元。
			138,700	高中職部教學印刷費，2學期*69,350元。
			17,100	手語、口語、各科教學用表格、教材、海報印刷費及光碟費，2學期*8,550元。
			57,256	特教輔導業務印刷費，2學期*28,628元。
			4,000	畢業典禮印刷費。
			80,750	北聰簡介印製費，850本*95元。
			287,280	影印機使用費，6臺*12月*6,650張*0.6元。
			4,170	成人教育班印刷費，2學期*2,085元。
			4,000	學生運動會印刷費。
			120,000	聽資中心刊物及簡介印刷費。
			25,200	聽資中心影印機使用費，1臺*12月*3,500張*0.6元。
			9,500	啟聰體驗營活動印刷、光碟費。
			4,000	性別平等重點學校成果印刷費。
1,992,520	2,040,307	修理保養及保固費	2,026,024	較上年度預算數2,040,307元，減少14,283元。
799,120	966,600	一般房屋修護費	951,400	
			785,400	公用房舍等修理維護費。
			90,000	公共藝術維護費。
			76,000	學生宿舍修護費(收支對列)。
632,572	286,072	機械及設備修護費	286,072	
			17,872	學生電腦課程用維護費，2學期*8,936元(收支對列)。
			80,000	聽資中心聽檢儀器、助聽輔具及中心各項設備、器材等修護費。
			30,200	電腦設備維護費(電腦專案計畫)。
			158,000	實習工廠設備及助聽器等修護費，2學期*79,000元。
230,995	240,000	交通及運輸設備修護費	240,000	
			240,000	校園監視系統修護費。

臺北市地方教育發展基金－臺北市立啟聰學校

基金用途－特殊教育計畫明細表

中華民國111年度

單位：新臺幣元

前年度 決算數	上年度 預算數	科 目	本 年 度 預 算 數	說 明
329,833	547,635	雜項設備修護費	548,552	
			110,600	黑板、課桌椅、教學器材、童軍器材等修護費，2學期*55,300元。
			375,952	冷氣機修護費。
			12,000	暑期泳訓班場地維護費。
			50,000	聽資中心設備修護費。
	2,520	保險費	2,520	較上年度預算數2,520元，無增減。
	2,520	其他保險費	2,520	暑期泳訓班學員保險費，90人*28元(收支對列)。
4,531,477	1,606,014	一般服務費	1,658,270	較上年度預算數1,606,014元，增加52,256元。
1,146	1,356	佣金、匯費、經理費及手續費	1,344	委託超商代收學雜費手續費，112人*2學期*6元。
155,440	421,040	外包費	508,656	
			423,880	游泳池救生員外包費，1人*10月*42,388元。
			84,776	暑期泳訓班救生員外包費，1人*2月*42,388元。
4,235,891	1,011,618	計時與計件人員酬金	974,270	
			1,044	提撥暑期泳訓班工讀生勞退準備金，1人*2月*522元。
			3,626	分擔暑期泳訓班工讀生勞保及健保費，1人*2月*1,813元。
			9,600	暑期泳訓班工讀生薪津，60小時*160元(收支對列)。
			960,000	聘用特教教師助理員經費，2人*480,000元。
139,000	172,000	體育活動費	174,000	文康活動費，本校編列教職員85人，約僱人員2人，合計87人，每人編列2,000元。
1,774,150	2,015,930	專業服務費	2,034,330	較上年度預算數2,015,930元，增加18,400元。
1,611,894	1,877,130	講課鐘點、稿費、出席審查及查詢費	1,895,530	
			15,000	聽資中心鑑定安置工作專家學者出席費，6人次*2,500元。
			30,000	暑期泳訓班教練指導鐘點費，60節*500元

臺北市地方教育發展基金－臺北市立啟聰學校

基金用途－特殊教育計畫明細表

中華民國111年度

單位：新臺幣元

前年度 決算數	上年度 預算數	科 目	本 年 度 預 算 數	說 明
				(收支對列)。
			910,800	成人教育班講授鐘點費，1,656節*550元(含手譯員費用)。
			8,000	小田園教育體驗實習計畫講座鐘點費，4節*2,000元。
			19,720	聽資中心季刊撰稿費，29千字*680元。
			12,000	性別平等重點學校外聘講師鐘點費，6節*2,000元。
			56,000	分組活動外聘鐘點費(分組組數大於班級數始得動支)。
			105,050	職業類科課後補救教學輔導講授鐘點費，191節*550元。
			137,500	課後補救教學輔導講授鐘點費，250節*550元。
			7,500	新生手語輔導講授鐘點費，15節*500元。
			4,080	職業輔導手冊撰稿費，6千字*680元。
			21,080	親職輔導通訊撰稿費，31千字*680元。
			112,000	親職教育手語班講座鐘點費，56節*2,000元。
			36,000	家長成長團體講座鐘點費，18節*2,000元。
			20,000	親職教育講座鐘點費，10節*2,000元。
			30,000	國語文競賽專家學者出席費，12人次*2,500元。
			59,400	聽障資源教育中心成人教育班講授鐘點費，108節*550元(含助教及手譯員)。
			16,000	行業說明分組教學講座鐘點費，8節*2,000元(含手譯員費用)。
			8,000	職業輔導列車講座鐘點費，4節*2,000元(含手譯員費用)。
			162,000	手語、口語、各科教學、教師專業學習社群等研習講座鐘點費，81節*2,000元。
			20,000	課發會、特推會等課程、教學相關會議聘請專家學者出席費，8人次*2,500元。
			20,000	校外實習參觀及訪視手語翻譯費用，50小時*400元。
			24,000	學生輔導指導講座鐘點費，12節*2,000元。

臺北市地方教育發展基金－臺北市立啟聰學校

基金用途－特殊教育計畫明細表

中華民國111年度

單位：新臺幣元

前年度 決算數	上年度 預算數	科 目	本 年 度 預 算 數	說 明
			6,000	性別平等教育研習講座鐘點費，3節*2,000元。
			16,000	性別平等教育研習性平個案小團體輔導活動鐘點費，8節*2,000元。
			6,400	性別平等教育研習鐘點費及性平八小時鐘點費，16節*400元。
			24,000	專業成長研習講座鐘點費，12節*2,000元(含講座助理)。
			9,000	專業成長研習講座鐘點費，9節*1,000元(含講座助理)。
19,200	10,800	委託檢驗(定)試驗認證費	10,800	飲水機水質檢驗費，9臺*1,200元。
	6,000	試務甄選費	6,000	教師甄選試務費用。
41,076		電腦軟體服務費		
101,980	122,000	其他專業服務費	122,000	
			36,000	工作人員午餐指導費，8人*9月*500元。
			36,000	學童午餐指導費，4班*2人*9月*500元(幼兒部)。
			45,000	學童午餐指導費，5班*2人*9月*500元(1-6年級)。
			5,000	聽資中心鑑定安置晤談費及施測費等。
3,043,687	3,990,000	材料及用品費	4,061,000	
1,354,019	1,772,224	使用材料費	1,928,744	較上年度預算數1,772,224元，增加156,520元。
1,354,019	1,772,224	設備零件	1,928,744	
			33,000	小田園教育體驗實習計畫園藝資材、食農課程用器具。
			44,100	電腦設備維護及管理費，7班*6,300元(國小部3-6年級、國中部)。
			10,000	暑期泳訓班教學器材費。
			32,500	除濕機，5臺*6,500元(班級設備費移列)(新增)。
			20,000	教學用長桌，4張*5,000元(班級設備費移列)(新增)。
			16,000	3D列印筆，8組*2,000元(班級設備費移列)(新增)。
			6,500	鑽床1組(班級設備費移列)(新增)。

臺北市地方教育發展基金－臺北市立啟聰學校

基金用途－特殊教育計畫明細表

中華民國111年度

單位：新臺幣元

前年度 決算數	上年度 預算數	科 目	本 年 度 預 算 數	說 明
			4,000	手提式砂帶機1臺(班級設備費移列)(新增)。
			79,200	折合式會議桌，18張*4,400元(班級設備費移列)(新增)。
			23,400	上課椅，18張*1,300元(班級設備費移列)(新增)。
			6,000	桌上型LED光桌，2張*3,000元(班級設備費移列)(新增)。
			19,500	塑膠造型椅，15張*1,300元(班級設備費移列)(新增)。
			61,200	扇形桌，12張*5,100元(班級設備費移列)(新增)。
			14,000	吹葉機電池，2組*7,000元(班級設備費移列)(新增)。
			3,300	磨豆機1臺(班級設備費移列)(新增)。
			14,000	瞬熱型熱水器，2臺*7,000元(班級設備費移列)(新增)。
			90,000	組合式層架零組件1組(班級設備費移列)(新增)。
			8,500	馬克杯熱轉印機1臺(班級設備費移列)(新增)。
			50,000	特教輔具(班級設備費移列)(新增)。
			57,000	監視攝影機，15臺*3,800元(班級設備費移列)(新增)。
			100,000	助聽輔具(班級設備費移列)(新增)。
			88,200	會議椅，49張*1,800元(班級設備費移列)(新增)。
			24,600	烘手機，4臺*6,150元(班級設備費移列)(新增)。
			64,000	發展重點運動項目學生活動教具。
			96,740	教學業務用品，2學期*48,370元。
			488,446	高中職部班級教學用品費，2學期*244,223元。
			26,808	學生電腦課程用耗材及零組件等，2學期*13,404元(收支對列)。
			30,000	啟聰體驗營體驗活動實習材料。
			5,000	辦理校內外義賣業務材料費(收支對列)。

臺北市地方教育發展基金－臺北市立啟聰學校

基金用途－特殊教育計畫明細表

中華民國111年度

單位：新臺幣元

前年度 決算數	上年度 預算數	科 目	本 年 度 預 算 數	說 明
1,689,668	2,217,776	用品消耗	412,750 2,132,256	節能電扇，127盞*3,250元(新增)。 較上年度預算數2,217,776元，減少85,520元。
253,055	440,539	辦公(事務)用品	448,539	
			80,929	聽資中心文具、辦公室及聽檢室清潔用品、聽檢備品等。
			8,000	性別平等重點學校用文具、紙張、研習用品等。
			12,200	啟聰體驗營學校客製化文具用品。
			40,400	教材教具推廣服務物品。
			5,800	國語文競賽物品。
			9,120	聽障資源教育中心成人教育班文具紙張教材。
			10,160	課後補救教學活動物品，4班*2,540元。
			13,150	國中部教學業務物品，2學期*6,575元。
			200,000	高中職部教學業務物品，2學期*100,000元。
			21,400	畢業典禮物品。
			27,280	成人教育班教學行政辦公物品，2學期*13,640元。
			16,500	學生運動會物品。
			3,600	專業成長研習用品。
89,753	91,243	報章雜誌	90,000	
			90,000	圖書及訂閱報章雜誌等(班級設備費移列)(新增)。
40,291	60,000	醫療用品(非醫療院所使用)	60,000	健康中心藥品。
1,306,569	1,625,994	其他用品消耗	1,533,717	
			33,000	聽資中心巡迴輔導及相關專業人員所需測驗及評估工具、教具及輔具等。
			4,000	辦理聽資中心各項會議、活動逾時誤餐餐盒費用，40人次*100元。
			30,000	聽資中心巡迴輔導班及相關專業人員教學用品費。
			25,200	家長成長團體、親職教育、新生家長座談會活動用品，2學期*12,600元。

臺北市地方教育發展基金－臺北市立啟聰學校

基金用途－特殊教育計畫明細表

中華民國111年度

單位：新臺幣元

前年度 決算數	上年度 預算數	科 目	本 年 度 預 算 數	說 明
			22,147	家長成長團體、親職教育、新生家長座談會等場地佈置、茶水等雜支。
			15,330	國中部獎狀，2學期*7,665元。
			8,000	手語教學場地佈置等雜支，2學期*4,000元。
			90,500	高中職部獎狀，2學期*45,250元。
			10,000	兒童節慶活動費。
			30,000	學生畢業典禮場地佈置等雜支。
			120,000	電腦耗材。
			560,000	高中職部職業課程學生實習材料費，2學期*280,000元(分期辦理採購)。
			2,000	辦理校外體育競賽活動逾時誤餐餐盒費用，20人次*100元。
			12,000	辦理校外實習參觀及訪視活動逾時誤餐餐盒費用，120人次*100元。
			44,000	國語文競賽活動獎品，22組*2,000元。
			7,200	辦理新生家長座談會活動逾時誤餐餐盒費用，72人次*100元。
			3,200	辦理臺北市國語文競賽活動逾時誤餐餐盒費用，32人次*100元。
			24,000	辦理臺北市國語文競賽活動參賽學生、校外教師及外賓逾時誤餐餐盒費用，240人次*100元。
			7,000	辦理研習活動及會議逾時誤餐餐盒費用，70人次*100元。
			33,600	辦理高中職部教職員活動逾時誤餐餐盒費用，336人次*100元。
			6,500	辦理國中部教職員活動逾時誤餐餐盒費用，65人次*100元。
			6,400	辦理組隊參賽活動逾時誤餐餐盒費用，64人次*100元。
			164,680	垃圾袋、消毒水、衛生清潔用品、衛生紙及教室佈置費。
			10,200	教學用教科書，6年級*1,700元。
			3,000	專業成長研習場地佈置、茶水等雜支。
			400	專業成長研習活動逾時誤餐餐盒費用，4人

臺北市地方教育發展基金－臺北市立啟聰學校

基金用途－特殊教育計畫明細表

中華民國111年度

單位：新臺幣元

前年度決算數	上年度預算數	科 目	本年度預算數	說 明
				次*100元。
			65,000	綠屋頂計畫用排水資材、空心磚、地被植物、種苗、肥料、輕質土壤、介質等園藝資材。
			1,300	啟聰體驗營場地佈置費。
			7,200	辦理啟聰體驗營活動逾時誤餐餐盒費用，72人次*100元。
			9,600	辦理啟聰體驗營活動逾時誤餐餐盒費用，96人次*100元(參加活動來賓)。
			11,000	學生運動會競賽場地佈置等雜支。
			13,000	學生運動會各部別競賽項目獎品。
			3,200	辦理學生參加體育競賽及表演活動逾時誤餐餐盒費用，32人次*100元。
			16,700	辦理學生運動會活動逾時誤餐餐盒費用，167人次*100元。
			14,000	小田園教育體驗實習計畫菜苗、種子等園藝資材。
			5,000	國小部學生活動費，25人*2學期*100元。
			105,000	成人教育班教學物品。
			4,000	辦理成人教育成果發表活動逾時誤餐餐盒費用，40人次*100元(新增)。
			3,000	暑期泳訓班教學環境佈置費。
			1,380	暑期泳訓班用消毒劑，6班*230元。
			1,980	暑期泳訓班雜支(收支對列)。
1,457,350	2,956,000	租金、償債、利息及相關手續費	2,954,000	
1,452,550	2,948,320	交通及運輸設備租金	2,949,200	較上年度預算數2,948,320元，增加880元。
1,452,550	2,948,320	車租	2,949,200	
			2,880,000	學生免費通學專車車租。
			69,200	校外實習參觀及訪視租車費。
4,800	7,680	雜項設備租金	4,800	較上年度預算數7,680元，減少2,880元。
4,800	7,680	雜項設備租金	4,800	
			4,800	電錶月租費，12月*400元。
8,456	9,000	稅捐及規費(強制費)	9,000	
5,564	6,000	土地稅	6,000	較上年度預算數6,000元，無增減。

臺北市地方教育發展基金－臺北市立啟聰學校

基金用途－特殊教育計畫明細表

中華民國111年度

單位：新臺幣元

前年度 決算數	上年度 預算數	科 目	本 年 度 預 算 數	說 明
5,564	6,000	一般土地地價稅	6,000	臺北市聽障者聲暉協會租用本校校地設立辦公室之地價稅。
2,892	3,000	房屋稅	3,000	較上年度預算數3,000元，無增減。
2,892	3,000	一般房屋稅	3,000	臺北市聽障者聲暉協會租用本校校地設立辦公室之房屋稅。
649,201	806,000	會費、捐助、補助、分攤、照 護、救濟與交流活動費	785,000	
47,266	38,000	捐助、補助與獎助	38,000	較上年度預算數38,000元，無增減。
24,000	38,000	獎助學員生給與	38,000	
			10,000	教育關懷獎每校推薦1名學生獎助金。
			20,000	優秀學生獎學金，10班*2學期*1,000元(高中職部)。
			8,000	優秀學生獎學金，4班*2學期*1,000元(國中部)(每班2名，每名500元)。
23,266		其他捐助、補助與獎助		
601,935	768,000	補貼、獎勵、慰問、照護與 救濟	747,000	較上年度預算數768,000元，減少21,000元。
77,232	14,400	獎勵費用	90,000	
			14,400	依「臺北市公立高級中等以下學校獎勵教師獎金發給要點」發放之獎勵，4人*3,600元。
			75,600	敬師活動費，126人*600元。
524,703	753,600	其他補貼、獎勵、慰問、 照護與救濟	657,000	
			154	配合預算編列至千元，增列進位數154元。
			23,266	低收入戶家庭幼生月費補助，1人*2學期*11,633元。
			517,000	清寒學生餐費補助，47人*200日*55元。
			10,400	弱勢學生教科書補助費用，8人*1,300元(國中部)。
			15,300	弱勢學生教科書補助費用，9人*1,700元(國小部)。
			90,880	補助學校午餐使用有機蔬菜或有機米計畫，142人*40週*16元。
149,254	366,000	其他	368,000	
149,254	366,000	其他支出	368,000	較上年度預算數366,000元，增加2,000元。

臺北市地方教育發展基金－臺北市立啟聰學校

基金用途－特殊教育計畫明細表

中華民國111年度

單位：新臺幣元

前年度 決算數	上年度 預算數	科 目	本 年 度 預 算 數	說 明
149,254	366,000	其他	368,000	6,800 學生參加體育競賽及表演活動交通費等。 5,000 退休人員紀念品，1人*5,000元(由教育局移列)。 16,000 高中職部輔導活動費。 56,000 測驗評量工具、教材教具輔具等。 1,600 性別平等教育研習場地佈置、茶水等雜支。 3,400 啟聰體驗營茶水等雜支。 9,825 職業輔導列車相關活動之場地佈置、茶水等雜支。 1,450 丙級檢測業務雜支。 96,000 幼兒導護費。 37,350 組隊參賽住宿、交通、報名費等雜支。 100,800 執行學生路隊安全導護費及義工保險費。 14,875 校外實習參觀及訪視雜支。 10,900 班級自治費，109人*2學期*50元。 8,000 性別平等重點學校用教學及宣導活動所需材料、媒材及獎品等。

臺北市地方教育發展基金－臺北市立啟聰學校

基金用途－一般行政管理計畫明細表

中華民國111年度

單位：新臺幣元

前年度 決算數	上年度 預算數	科 目	本 年 度 預 算 數	說 明
38,701,712	39,341,000	合計	40,187,000	
35,573,050	35,815,000	用人費用	35,989,000	
21,734,855	22,080,000	正式員額薪資	21,864,000	較上年度預算數22,080,000元，減少216,000元。
17,580,774	18,048,000	職員薪金	18,192,000	教職員26人薪金(詳用人費用彙計表)。
2,973,041	3,000,000	工員工資	2,640,000	工員7人工資(詳用人費用彙計表)。
1,181,040	1,032,000	警餉	1,032,000	校警2人薪金(詳用人費用彙計表)。
1,613,360	1,675,968	聘僱及兼職人員薪資	1,675,968	較上年度預算數1,675,968元，無增減。
1,613,360	1,675,968	約僱職員薪金	1,675,968	約僱人員4人薪金(詳聘用及約僱人員明細表)。
1,009,318	1,205,420	超時工作報酬	1,307,688	較上年度預算數1,205,420元，增加102,268元。
1,009,318	1,205,420	加班費	1,307,688	
			93,108	約僱人員不休假出勤加班費。
			1,107,280	不休假出勤加班費。
			59,200	住宿生管理員輔導業務加班費。
			29,600	趕辦業務加班費。
			18,500	趕辦業務加班費(統籌業務費)。
5,893,497	5,506,496	獎金	5,544,996	較上年度預算數5,506,496元，增加38,500元。
3,002,519	2,537,000	考績獎金	2,602,500	依考績法規定核發之獎金。
2,890,978	2,969,496	年終獎金	2,942,496	
			2,733,000	依規定於年節加發之獎金。
			209,496	約僱住宿生管理員依規定於年節加發之獎金。
2,164,075	2,016,192	退休及卹償金	2,279,112	較上年度預算數2,016,192元，增加262,920元。
1,718,117	1,776,192	職員退休及離職金	2,067,912	
			1,967,352	提撥退撫基金。
			100,560	約僱住宿生管理員提撥離職儲金。
445,958	240,000	工員退休及離職金	211,200	提撥勞工退休準備金。
3,157,945	3,330,924	福利費	3,317,236	較上年度預算數3,330,924元，減少13,688元。
2,069,238	2,207,964	分擔員工保險費	2,301,372	
			2,080,812	分擔公保、勞保、健保費。

臺北市地方教育發展基金－臺北市立啟聰學校

基金用途－一般行政管理計畫明細表

中華民國111年度

單位：新臺幣元

前年度 決算數	上年度 預算數	科 目	本 年 度 預 算 數	說 明
			220,560	約僱住宿生管理員分擔勞保、健保費。
401,912	498,960	員工通勤交通費	423,864	
			60,480	員工上下班交通費，5人*12月*1,008元。
			98,784	員工上下班交通費，7人*12月*1,176元。
			143,640	員工上下班交通費，19人*12月*630元。
			120,960	員工上下班交通費，8人*12月*1,260元。
686,795	624,000	其他福利費	592,000	
			64,000	約僱住宿生管理員休假旅遊補助費。
			528,000	休假旅遊補助費。
2,817,275	3,146,000	服務費用	3,803,000	
17,110	52,335	旅運費	48,600	較上年度預算數52,335元，減少3,735元。
17,110	52,335	國內旅費	48,600	
			21,700	教職員工因公出差旅費。
			26,900	聯絡員送公文往返短程車資。
5,850	33,000	修理保養及保固費	49,000	較上年度預算數33,000元，增加16,000元。
5,850	33,000	交通及運輸設備修護費	49,000	客貨兩用車1輛車輛養護費(詳車輛明細表)。
4,564	2,915	保險費	7,000	較上年度預算數2,915元，增加4,085元。
4,564	2,915	交通及運輸設備保險費	7,000	公務車輛保險費(詳車輛明細表)。
1,835,000	1,890,000	一般服務費	2,438,000	較上年度預算數1,890,000元，增加548,000元。
1,760,000	1,808,000	外包費	2,360,000	
			80,000	消化超額職工2人(技工、工友)業務外包費。
			2,280,000	職工5人(技工、工友)業務外包費。
75,000	82,000	體育活動費	78,000	文康活動費，本校編列教職員26人，工員7人，校警2人，約聘僱人員4人，合計39人，每人編列2,000元。
815,140	1,015,350	專業服務費	1,108,000	較上年度預算數1,015,350元，增加92,650元。
175,000	188,000	委託檢驗(定)試驗認證費	188,000	
			88,000	建築物公共安全檢測及申報費。
			100,000	建築物消防安全檢測及申報費，2次*50,000元。
640,140	827,350	其他專業服務費	920,000	校園安全機械定點、機動巡邏等保全費

臺北市地方教育發展基金－臺北市立啟聰學校

基金用途－一般行政管理計畫明細表

中華民國111年度

單位：新臺幣元

前年度 決算數	上年度 預算數	科 目	本 年 度 預 算 數	說 明
				用。
139,611	152,400	公共關係費	152,400	較上年度預算數152,400元，無增減。
139,611	152,400	公共關係費	152,400	校長特別費，12月*12,700元。
269,477	337,000	材料及用品費	352,000	
11,626	40,199	使用材料費	46,704	較上年度預算數40,199元，增加6,505元。
11,626	40,199	油脂	46,704	客貨兩用車1輛汽油費，139公升*12月*1輛*28元(詳車輛明細表)。
257,851	296,801	用品消耗	305,296	較上年度預算數296,801元，增加8,495元。
247,251	290,601	辦公(事務)用品	290,796	
			290,120	統籌業務費計算如下：高中部3班、高職部11班、國中部6班、國小部5班、幼兒部7班，1,210元x8班x12月=116,160元，810元x16班x12月=155,520元，640元x8班x12月=61,440元，以上合計333,120元，除依實際需求移列加班費18,500元、會費24,500元外，其餘如列數。
			676	配合預算編列至千元，增列進位數676元。
10,600	6,200	服裝	14,500	
			2,200	校警皮鞋，2人*1雙*1,100元。
			800	校警服裝配備，2人*1年*400元。
			4,400	校警冬服(2年1編)，2人*1套*2,200元。
			3,000	校警夏服，2人*1套*1,500元(成立第37年)。
			4,000	校警冬大衣(4年1編)，2人*1件*2,000元。
			100	校警襪子，2雙*50元。
17,410	18,000	稅捐及規費(強制費)	18,000	
11,230	11,370	消費與行為稅	11,370	較上年度預算數11,370元，無增減。
11,230	11,370	使用牌照稅	11,370	
			11,230	客貨兩用車1輛使用牌照稅(詳車輛明細表)。
			140	配合預算編列至千元，增列進位數140元。
6,180	6,630	規費	6,630	較上年度預算數6,630元，無增減。
	450	行政規費與強制費	450	客貨兩用車1輛檢驗費(第7年)(詳車輛明細表)。
6,180	6,180	汽車燃料使用費	6,180	客貨兩用車1輛汽車燃料使用費(詳車輛明細表)。

臺北市地方教育發展基金－臺北市立啟聰學校

基金用途－一般行政管理計畫明細表

中華民國111年度

單位：新臺幣元

前年度 決算數	上年度 預算數	科 目	本 年 度 預 算 數	說 明
24,500	25,000	會費、捐助、補助、分攤、照 護、救濟與交流活動費	25,000	
24,500	25,000	會費	25,000	較上年度預算數25,000元，無增減。
24,500	25,000	職業團體會費	25,000	
			22,500	專業人員公會會費(統籌業務費)。
			2,000	護理師2人公會會費(統籌業務費)。
			500	配合預算編列至千元，增列進位數500元。

臺北市地方教育發展基金－臺北市立啟聰學校

基金用途－建築及設備計畫明細表

中華民國111年度

單位：新臺幣元

前年度 決算數	上年度 預算數	科 目	本 年 度 預 算 數	說 明
17,101,462	12,446,000	合計	11,665,000	
17,101,462	12,446,000	購建固定資產、無形資產及非理財 目的之長期投資	11,665,000	
11,525,571	3,199,000	購建固定資產	2,913,000	
11,525,571	3,199,000	一般建築及設備計畫	2,913,000	
4,760,160	2,325,297	班級設備	2,062,100	
3,841,718	1,124,297	購置機械及設備	812,500	
			37,800	新購空氣清淨機，2臺*18,900 元。
			12,000	新購排油煙機1臺。
			75,510	新購高壓滅菌鍋1臺。
			12,000	新購方孔掛鉸(四片組)1組。
			21,000	新購木工車床(含8支車刀)1組 。
			40,600	新購恆溫式電熱水器1臺。
			44,590	新購臺製精密烘箱1臺。
			33,000	新購二尺水平桌上型無菌操作 臺1組。
			26,000	新購密碼鎖置物櫃，2座 *13,000元。
			160,000	新購光固化3D列印機1臺。
			300,000	新購助聽輔具。
			50,000	新購特教輔具。
382,800	581,200	購置交通及運輸設備	75,700	
			46,000	新購無線麥克風1組。
			29,700	汰換數位監控主機1臺。
535,642	619,800	購置雜項設備	1,173,900	
			73,500	新購玻璃白板，3片*24,500元 。
			28,000	新購定焦鏡1個。
			30,000	新購變焦鏡1個。
			21,900	新購實物投影機1臺。
			380,000	新購75吋觸控式螢幕(含雙層嵌 入式白板)，4組*95,000元。
			16,000	新購淨水器(含安裝及配件)1組 。
			36,000	新購充電櫃，2臺*18,000元。

臺北市地方教育發展基金－臺北市立啟聰學校

基金用途－建築及設備計畫明細表

中華民國111年度

單位：新臺幣元

前年度 決算數	上年度 預算數	科 目	本 年 度 預 算 數	說 明
			44,000	新購電動跑步機1臺。
			50,000	新購立奏鐘琴1臺。
			70,000	新購電子看板1座。
			16,500	汰換展示櫃1座。
			184,800	汰換會議桌，12張*15,400元。
			75,200	汰換國小投籃架，2組*37,600元。
			30,000	汰換電子鐘1個。
			60,000	汰換數位相機鏡頭，2個*30,000元。
			40,000	汰換變頻電冰箱，2臺*20,000元。
			18,000	汰換吸塵器1臺。
750,152	722,703	資訊設備	700,900	
750,152	722,703	購置機械及設備	700,900	
			467,400	汰換桌上型電腦(含顯示器)，19部*24,600元(電腦專案計畫)。
			82,500	新購筆記型電腦，3部*27,500元(電腦專案計畫)。
			151,000	汰換網路及資訊周邊設備(電腦專案計畫)。
6,015,259	151,000	校園設備		
4,857,219		購置機械及設備		
128,000		購置交通及運輸設備		
1,030,040	151,000	購置雜項設備		
		校園緊急求救鈴汰換工程	150,000	
		購置交通及運輸設備	150,000	
			150,000	汰換無線求救鈴接收主機(含LED字幕機及不斷電系統)，3組*50,000元。
144,000	144,000	購置無形資產	144,000	
144,000	144,000	一般建築及設備計畫	144,000	
144,000	144,000	資訊設備	144,000	
144,000	144,000	購置電腦軟體	144,000	
			144,000	電腦教學軟體費(電腦專案計畫)。

臺北市地方教育發展基金－臺北市立啟聰學校

基金用途－建築及設備計畫明細表

中華民國111年度

單位：新臺幣元

前年度 決算數	上年度 預算數	科 目	本 年 度 預 算 數	說 明
5,431,891	9,103,000	遞延支出	8,608,000	
5,431,891	9,103,000	一般建築及設備計畫	8,608,000	
		戶外體適能活動教學區修 建工程	3,783,000	
		遞延修繕房屋建築支出	3,783,000	
			3,461,547	一、施工費。
			252,693	二、委託技術服務費(總包價 法)。
			68,760	三、工程管理費(按施工費約 2%提列)。
		校園緊急求救鈴汰換工程	953,000	
		遞延修繕房屋建築支出	953,000	
			871,600	一、施工費。
			64,361	二、委託技術服務費(總包價 法)。
			17,039	三、工程管理費(按施工費約 2%提列)。
		行政大樓廁所及茶水間整 修工程	3,872,000	
		遞延修繕房屋建築支出	3,872,000	
			3,500,885	一、施工費。
			301,373	二、委託技術服務費(總包價 法)。
			69,742	三、工程管理費(按施工費約 2%提列)。
5,431,891	9,103,000	校園整修工程		
5,431,891	9,103,000	遞延修繕房屋建築支出		

預 算 參 考 表

臺北市地方教育發展基金－臺北市立啟聰學校

預計平衡表

中華民國111年12月31日

單位：新臺幣千元

109年(前年) 12月31日 決算數	科 目	111年12月31日 預計數	110年12月31日 預計數	比較增減(-)
4,439,564	資產合計	4,419,854	4,426,919	-7,065
4,439,564	資產	4,419,854	4,426,919	-7,065
27,280	流動資產	7,570	14,635	-7,065
25,393	現金	5,683	12,748	-7,065
25,393	銀行存款	5,683	12,748	-7,065
1,487	應收款項	1,487	1,487	
1,487	其他應收款	1,487	1,487	
400	預付款項	400	400	
400	預付費用	400	400	
8,476	投資、長期應收款項、貸墊款及準備金	8,476	8,476	
8,476	準備金	8,476	8,476	
7,095	退休及離職準備金	7,095	7,095	
1,381	其他準備金	1,381	1,381	
4,403,809	其他資產	4,403,809	4,403,809	
4,403,809	什項資產	4,403,809	4,403,809	
114	暫付及待結轉帳項	114	114	
4,403,695	代管資產	4,403,695	4,403,695	
4,439,564	負債及基金餘額合計	4,419,854	4,426,919	-7,065
4,417,973	負債	4,417,973	4,417,973	
5,064	流動負債	5,064	5,064	
5,064	應付款項	5,064	5,064	
4,090	應付代收款	4,090	4,090	
974	應付費用	974	974	
4,412,910	其他負債	4,412,910	4,412,910	
4,412,910	什項負債	4,412,910	4,412,910	
1,932	存入保證金	1,932	1,932	
7,095	應付退休及離職金	7,095	7,095	
4,403,695	應付代管資產	4,403,695	4,403,695	
188	暫收及待結轉帳項	188	188	
21,591	基金餘額	1,881	8,946	-7,065
21,591	基金餘額	1,881	8,946	-7,065
21,591	基金餘額	1,881	8,946	-7,065
21,591	累積餘額	1,881	8,946	-7,065

註：1.信託代理與保證資產(負債)前年度決算數809,774元，上年度預計數809,774元，本年度預計數809,774元。

2.或有資產(負債) 0元。

3.本基金自93年度起，本固定項目分開原則，將屬長期固定帳項，包括固定資產257,051,088元、無形資產354,167元及長期債務0元等，另立帳類管理，未納入本表。

臺北市地方教育發展基

各項費用

中華民國

前年度 決算數	上年度 預算數	計畫別		合計	特殊教育計畫
		用途別科目			
218,613,330	215,491,000	合計		214,813,000	162,961,000
181,033,064	181,357,000	用人費用		180,875,000	144,886,000
77,875,368	76,800,000	正式員額薪資		74,940,000	53,076,000
73,721,287	72,768,000	職員薪金		71,268,000	53,076,000
2,973,041	3,000,000	工員工資		2,640,000	
1,181,040	1,032,000	警餉		1,032,000	
3,846,296	4,403,184	聘僱及兼職人員薪資		4,346,864	2,670,896
	634,464	聘用人員薪金		634,464	634,464
2,032,352	2,094,960	約僱職員薪金		2,094,960	418,992
1,813,944	1,673,760	兼職人員酬金		1,617,440	1,617,440
1,673,661	2,136,112	超時工作報酬		2,241,380	933,692
1,673,661	2,136,112	加班費		2,241,380	933,692
17,424,197	18,923,180	獎金		19,890,180	14,345,184
8,128,994	8,982,000	考績獎金		10,181,500	7,579,000
9,295,203	9,941,180	年終獎金		9,708,680	6,766,184
69,307,183	68,589,540	退休及卹償金		69,038,508	66,759,396
68,506,417	68,161,404	職員退休及離職金		68,639,172	66,571,260
612,630	240,000	工員退休及離職金		211,200	
188,136	188,136	卹償金		188,136	188,136
10,906,359	10,504,984	福利費		10,418,068	7,100,832
7,673,031	6,836,844	分擔員工保險費		6,942,744	4,641,372
181,562	384,560	傷病醫藥費		378,160	378,160
948,194	1,317,960	員工通勤交通費		1,097,544	673,680
2,103,572	1,965,620	其他福利費		1,999,620	1,407,620
14,859,469	13,181,000	服務費用		13,701,000	9,898,000
2,771,055	2,914,977	水電費		2,721,604	2,721,604
2,447,975	2,533,581	工作場所電費		2,399,000	2,399,000
294,476	326,906	工作場所水費		294,000	294,000
28,604	54,490	氣體費		28,604	28,604
193,283	380,800	郵電費		380,800	380,800
57,048	72,200	郵費		72,200	72,200

金一臺北市立啟聰學校

彙計表

111年度

單位：新臺幣元

一般行政管理計畫	建築及設備計畫				
40,187,000	11,665,000				
35,989,000					
21,864,000					
18,192,000					
2,640,000					
1,032,000					
1,675,968					
1,675,968					
1,307,688					
1,307,688					
5,544,996					
2,602,500					
2,942,496					
2,279,112					
2,067,912					
211,200					
3,317,236					
2,301,372					
423,864					
592,000					
3,803,000					

臺北市地方教育發展基

各項費用

中華民國

前年度 決算數	上年度 預算數	計畫別		合計	特殊教育計畫
		用途別科目			
136,235	308,600	電話費		308,600	308,600
427,700	249,995	旅運費		246,260	197,660
36,802	217,835	國內旅費		214,100	165,500
	32,160	貨物運費		32,160	32,160
390,898		其他旅運費			
369,119	876,792	印刷裝訂與廣告費		876,792	876,792
369,119	876,792	印刷及裝訂費		876,792	876,792
1,998,370	2,073,307	修理保養及保固費		2,075,024	2,026,024
799,120	966,600	一般房屋修護費		951,400	951,400
632,572	286,072	機械及設備修護費		286,072	286,072
236,845	273,000	交通及運輸設備修護費		289,000	240,000
329,833	547,635	雜項設備修護費		548,552	548,552
4,564	5,435	保險費		9,520	2,520
4,564	2,915	交通及運輸設備保險費		7,000	
	2,520	其他保險費		2,520	2,520
6,366,477	3,496,014	一般服務費		4,096,270	1,658,270
1,146	1,356	佣金、匯費、經理費及手續費		1,344	1,344
1,915,440	2,229,040	外包費		2,868,656	508,656
4,235,891	1,011,618	計時與計件人員酬金		974,270	974,270
214,000	254,000	體育活動費		252,000	174,000
2,589,290	3,031,280	專業服務費		3,142,330	2,034,330
1,611,894	1,877,130	講課鐘點、稿費、出席審查及查詢費		1,895,530	1,895,530
194,200	198,800	委託檢驗(定)試驗認證費		198,800	10,800
	6,000	試務甄選費		6,000	6,000
41,076		電腦軟體服務費			
742,120	949,350	其他專業服務費		1,042,000	122,000
139,611	152,400	公共關係費		152,400	
139,611	152,400	公共關係費		152,400	
3,313,164	4,327,000	材料及用品費		4,413,000	4,061,000
1,365,645	1,812,423	使用材料費		1,975,448	1,928,744
11,626	40,199	油脂		46,704	

金一臺北市立啟聰學校

彙計表

111年度

單位：新臺幣元

一般行政管理計畫	建築及設備計畫				
48,600					
48,600					
49,000					
49,000					
7,000					
7,000					
2,438,000					
2,360,000					
78,000					
1,108,000					
188,000					
920,000					
152,400					
152,400					
352,000					
46,704					
46,704					

臺北市地方教育發展基

各項費用

中華民國

前年度 決算數	上年度 預算數	計畫別		合計	特殊教育計畫
		用途別科目			
1,354,019	1,772,224	設備零件		1,928,744	1,928,744
1,947,519	2,514,577	用品消耗		2,437,552	2,132,256
500,306	731,140	辦公(事務)用品		739,335	448,539
89,753	91,243	報章雜誌		90,000	90,000
10,600	6,200	服裝		14,500	
40,291	60,000	醫療用品(非醫療院所使用)		60,000	60,000
1,306,569	1,625,994	其他用品消耗		1,533,717	1,533,717
1,457,350	2,956,000	租金、償債、利息及相關手續費		2,954,000	2,954,000
1,452,550	2,948,320	交通及運輸設備租金		2,949,200	2,949,200
1,452,550	2,948,320	車租		2,949,200	2,949,200
4,800	7,680	雜項設備租金		4,800	4,800
4,800	7,680	雜項設備租金		4,800	4,800
17,101,462	12,446,000	購建固定資產、無形資產及非理財目的 之長期投資		11,665,000	
11,525,571	3,199,000	購建固定資產		2,913,000	
9,449,089	1,847,000	購置機械及設備		1,513,400	
510,800	581,200	購置交通及運輸設備		225,700	
1,565,682	770,800	購置雜項設備		1,173,900	
144,000	144,000	購置無形資產		144,000	
144,000	144,000	購置電腦軟體		144,000	
5,431,891	9,103,000	遞延支出		8,608,000	
5,431,891	9,103,000	遞延修繕房屋建築支出		8,608,000	
25,866	27,000	稅捐及規費(強制費)		27,000	9,000
5,564	6,000	土地稅		6,000	6,000
5,564	6,000	一般土地地價稅		6,000	6,000
2,892	3,000	房屋稅		3,000	3,000
2,892	3,000	一般房屋稅		3,000	3,000
11,230	11,370	消費與行為稅		11,370	
11,230	11,370	使用牌照稅		11,370	
6,180	6,630	規費		6,630	
	450	行政規費與強制費		450	
6,180	6,180	汽車燃料使用費		6,180	

金－臺北市立啟聰學校

彙計表

111年度

單位：新臺幣元

一般行政管理計畫	建築及設備計畫				
305,296					
290,796					
14,500					
	11,665,000				
	2,913,000				
	1,513,400				
	225,700				
	1,173,900				
	144,000				
	144,000				
	8,608,000				
	8,608,000				
18,000					
11,370					
11,370					
6,630					
450					
6,180					

臺北市地方教育發展基

各項費用

中華民國

前年度 決算數	上年度 預算數	計畫別	合計	特殊教育計畫
		用途別科目		
673,701	831,000	會費、捐助、補助、分攤、照護、救濟 與交流活動費	810,000	785,000
24,500	25,000	會費	25,000	
24,500	25,000	職業團體會費	25,000	
47,266	38,000	捐助、補助與獎助	38,000	38,000
24,000	38,000	獎助學員生給與	38,000	38,000
23,266		其他捐助、補助與獎助		
601,935	768,000	補貼、獎勵、慰問、照護與救濟	747,000	747,000
77,232	14,400	獎勵費用	90,000	90,000
524,703	753,600	其他補貼、獎勵、慰問、照護與救 濟	657,000	657,000
149,254	366,000	其他	368,000	368,000
149,254	366,000	其他支出	368,000	368,000
149,254	366,000	其他	368,000	368,000

金－臺北市立啟聰學校

彙計表

111年度

單位：新臺幣元

一般行政管理計畫	建築及設備計畫				
25,000					
25,000					
25,000					

臺北市地方教育發展基金－臺北市立啟聰學校

員工人數彙計表

中華民國111年度

單位：人

計 畫 及 項 目	上年度最高可 進用員額數	本年度 增減(-)數	本年度最高可 進用員額數	說 明
合計	127	-1	126	
特殊教育計畫部分	86	1	87	
職員	84	1	85	
聘用	1		1	
約僱	1		1	
一般行政管理計畫部分	41	-2	39	
職員	27	-1	26	
駐衛警	2		2	
技工	5		5	
工友	3	-1	2	
約僱	4		4	

註：1.本表約僱、聘用係指奉准有案之約聘僱人員。

2.外包費編列救生員1人、工友外包7人等，計286萬8,656元。

3.計時與計件人員酬金編列特教助理員時薪、暑期泳池工讀生時薪等，計97萬4,270元。

本 頁 空 白

臺北市地方教育發展基

用人費用

中華民國

計畫及項目	合計	正式 員額 薪資	聘僱 人員 薪資	超時 工作 報酬	津貼	獎 金		
						年終獎金	考績獎金	其他
合計	180,875,000	74,940,000	2,729,424	2,241,380		9,708,680	10,181,500	
特殊教育計畫	144,886,000	53,076,000	1,053,456	933,692		6,766,184	7,579,000	
職員薪金	53,076,000	53,076,000						
聘用人員 薪金	634,464		634,464					
約僱職員 薪金	418,992		418,992					
兼職人員 酬金	1,617,440							
加班費	933,692			933,692				
考績獎金	7,579,000						7,579,000	
年終獎金	6,766,184					6,766,184		
職員退休 及離職金	66,571,260							
卹償金	188,136							
分擔員工 保險費	4,641,372							
傷病醫藥 費	378,160							
員工通勤 交通費	673,680							
其他福利 費	1,407,620							
一般行政管理計畫	35,989,000	21,864,000	1,675,968	1,307,688		2,942,496	2,602,500	
職員薪金	18,192,000	18,192,000						
工員工資	2,640,000	2,640,000						
警餉	1,032,000	1,032,000						
約僱職員 薪金	1,675,968		1,675,968					

金－臺北市立啟聰學校

彙計表

111年度

單位：新臺幣元

退休及卹償金		資遣費	福 利 費					提繳費	兼任 人員 用人 費用
退休金	卹償金		分擔 保險費	傷病 醫藥費	提撥 福利金	員工通勤 交通費	其他		
68,850,372	188,136		6,942,744	378,160		1,097,544	1,999,620	1,617,440	
66,571,260	188,136		4,641,372	378,160		673,680	1,407,620	1,617,440	
66,571,260	188,136		4,641,372	378,160		673,680	1,407,620	1,617,440	
2,279,112			2,301,372			423,864	592,000		

臺北市地方教育發展基

用人費用

中華民國

計畫及項目	合計	正式 員額 薪資	聘僱 人員 薪資	超時 工作 報酬	津貼	獎 金		
						年終獎金	考績獎金	其他
加班費	1,307,688			1,307,688				
考績獎金	2,602,500						2,602,500	
年終獎金	2,942,496					2,942,496		
職員退休 及離職金	2,067,912							
工員退休 及離職金	211,200							
分擔員工 保險費	2,301,372							
員工通勤 交通費	423,864							
其他福利 費	592,000							

註：1.本表兼任人員用人費用，係學校教職員兼課或請假代課鐘點費。

2.外包費編列救生員1人、工友外包7人等，計286萬8,656元。

3.計時與計件人員酬金編列特教助理員時薪、暑期泳池工讀生時薪等，計97萬4,270元。

金－臺北市立啟聰學校

彙計表

111年度

單位：新臺幣元

退休及卹償金		資遣費	福 利 費					提繳費	兼任人員用人費用
退休金	卹償金		分擔保險費	傷病醫藥費	提撥福利金	員工通勤交通費	其他		
2,067,912									
211,200									
			2,301,372						
						423,864			
							592,000		

臺北市地方教育發展基

聘用及約僱

中華民國

區分及職稱	人數	擔任工作	聘用或約僱起訖期間	薪點	年需經費
合計	6				3,841,197
聘用人員小計	1				886,582
專業人員	1				886,582
聘用人員(424)	1	協助推廣學校體育活動。	111/1/1-111/12/31	424	886,582
約僱人員小計	5				2,954,615
約僱人員(280)	1	協助辦理教學活動。	111/1/1-111/12/31	280	590,923
約僱人員(280)	4	協助本校住宿生之生活照顧、管理及訓練等。	111/1/1-111/12/31	280	2,363,692

金－臺北市立啟聰學校

人員明細表

111年度

單位：新臺幣元

小計	月 支			經費來源 及其科目
	折合 金額	勞保 保險費	健康 保險費	
52,872	52,872			特殊教育計畫
34,916	34,916			特殊教育計畫
34,916	34,916			一般行政管理計畫

車輛明

中華民國

工作計畫別	車輛種類	車號	廠牌及引擎號碼	購置年月	汽缸總排氣量(立方公分)	合計	牌照稅(全年)	燃料使用費(全年)
合計	車輛1輛					120,564	11,230	6,180
一般行政管理計畫	客貨兩用車1輛					120,564	11,230	6,180
	客貨兩用車	ARE-1851	三菱-4G69S4NSQX7232	201603	2,378	120,564	11,230	6,180

金一臺北市立啟聰學校

細表

111年度

單位：新臺幣元

油料費(全年)			液化石油氣(全年)			修護費	檢驗執照及保險費
數量 (公升)	單價	金額	數量 (公升)	單價	金額		
		46,704				49,000	7,450
		46,704				49,000	7,450
1,668	28.0	46,704				49,000	7,450

臺北市地方教育發展基金－臺北市立啟聰學校

單位（或計畫）成本分析表

中華民國111年度

單位：新臺幣千元

計畫別	單位	單位成本(元)或 平均利(費)率	數量	預算數	說明
合計				214,813	
特殊教育計畫				162,961	
一般行政管理計畫				40,187	
建築及設備計畫				11,665	

臺北市地方教育發展基金－臺北市立啟聰學校

5年來主要業務計畫分析表

中華民國111年度

單位：新臺幣千元

年度及項目	單位	數量	單位成本(元)或 平均利(費)率	金額	說明
(本)年度預算數 特殊教育計畫				162,961	
(上)年度預算數 特殊教育計畫				163,704	
(前)年度決算數 特殊教育計畫				162,810	
(108)年度決算數 特殊教育計畫				164,060	
(107)年度決算數 特殊教育計畫				167,129	

臺北市地方教育發展基金－臺北市立啟聰學校

資本資產明細表

中華民國111年度

單位：新臺幣千元

項 目	取得成本 (期初餘額)	以前年度 累計折舊/ 長期投資 評 價	本 年 度 變 動				本年度累計折 舊/長期投資 評價變動數	期末餘額	
			增加		減少				主要增減 原因說明
			金額	類型	金額	類型			
合計	394,724	126,092	3,057		148		14,135	257,405	
土地改良物	2,722	2,342					15	365	
房屋及建築	275,905	35,327					5,621	234,957	
機械及設備	78,801	60,536	1,513	增置			6,157	13,621	
交通及運輸 設備	7,413	5,123	226	增置			440	2,075	
雜項設備	29,525	22,764	1,174	增置			1,901	6,033	
電腦軟體	359		144	增置	148	無形資 產攤銷		354	