

中華民國 111 年度 4-0501596

臺北市總預算案

臺北市政府教育局主管

臺北市地方教育發展基金

臺北市內湖區東湖國民小學附屬單位預算之分預算

(特別收入基金)

臺北市內湖區東湖國民小學編

# 臺北市地方教育發展基金－臺北市內湖區東湖國民小學

## 目次

中華民國111年度

一、財務摘要	第 1 頁
二、業務計畫及預算概要	第 3 -13 頁
三、預算主要表	
(一) 基金來源、用途及餘絀預計表	第 15 頁
(二) 現金流量預計表	第 16 頁
四、預算明細表	
(一) 基金來源－服務收入明細表	第 17 頁
(二) 基金來源－財產處分收入明細表	第 18 頁
(三) 基金來源－其他財產收入明細表	第 19 頁
(四) 基金來源－公庫撥款收入明細表	第 20 頁
(五) 基金來源－政府其他撥入收入明細表	第 21 頁
(六) 基金來源－學雜費收入明細表	第 22 頁
(七) 基金來源－雜項收入明細表	第 23 頁
(八) 基金用途－國民教育計畫明細表	第 24 -32 頁
(九) 基金用途－學前教育計畫明細表	第 33 -35 頁
(十) 基金用途－一般行政管理計畫明細表	第 36 -37 頁
(十一) 基金用途－建築及設備計畫明細表	第 38 -40 頁
五、預算參考表	
(一) 預計平衡表	第 41 頁
(二) 各項費用彙計表	第 42 -47 頁
(三) 員工人數彙計表	第 48 頁
(四) 用人費用彙計表	第 50 -53 頁
(五) 聘用及約僱人員明細表	第 54 -55 頁

# 臺北市地方教育發展基金－臺北市內湖區東湖國民小學

## 目 次

中華民國111年度

(六) 單位(或計畫)成本分析表 .....	第	56	頁
(七) 5年來主要業務計畫分析表 .....	第	57	頁
(八) 資本資產明細表 .....	第	58	頁

# 臺北市地方教育發展基金－臺北市內湖區東湖國民小學

## 財務摘要

中華民國111年度

單位：新臺幣千元

項 目	本 年 度	上 年 度	比較增減數	%
經營成績：				
基金來源	268,762	273,525	-4,763	-1.74
基金用途	271,452	279,912	-8,460	-3.02
賸餘(短絀)	-2,690	-6,387	3,697	--
餘絀情形：				
基金餘額	4,543	7,233	-2,690	-37.19
現金流量(註)：				
現金及約當現金之淨增(減)	-2,690	-6,387	3,697	--

附註：現金流量係採現金及約當現金基礎，包括現金及自投資日起3個月內到期或清償之債權證券。

本 頁 空 白

# 業務計畫及預算概要

# 臺北市地方教育發展基金－臺北市內湖區東湖國民小學

## 業務計畫及預算概要

中華民國 111 年度

### 壹、基金概況

#### 一、設立宗旨及願景：

- (一) 本校遵照憲法第 158 條及 160 條規定，教育文化應發展國民之民族精神、自治精神，國民道德與健全體格、科學及生活智能，以培養八大學習領域及十大基本能力。
- (二) 本校自 91 年度起依教育經費編列與管理法第 13 條規定設置「臺北市地方教育發展基金」，以促進教育健全發展，提昇教育經費運用績效。
- (三) 本校的願景：
  1. 健康願每一個孩子都具備健康身心、樂觀進取、愉悅心情，擁有幽默感。
  2. 公義願每一個孩子都成為追求公平正義，肯定自己、關懷別人的好國民。
  3. 卓越願每一個孩子都積極追求夢想，好上加好，具創意，有信心，勇於探索未來。

#### 二、施政重點：

- (一) 開啟多元智慧：尊重每個學生獨特的個性，以多元智慧的觀點協助他找到生命的亮點，肯定天生我才必有用，能知於學，樂於學。
- (二) 培養生活能力：培養學生帶得走的公民關鍵能力，強化自我管理、閱讀理解、理性批判、問題解決、奉獻服務、溝通表達等核心素養。
- (三) 蘊育人文情懷：在溫馨開放的校園文化中，孕育人文情懷，學會尊重、包容；建構生命的價值、完成人性的開展。
- (四) 建置溫馨民主的校園文化：
  1. 以參與式管理、落實行政、教師會、家長會三者的良性互動。
  2. 以學生第一，教學優先的觀念提昇行政服務效率。
  3. 放下威權心態，開啟校園民主之風氣。
- (五) 推動適性教學：
  1. 落實校本課程理念，採多元化、活潑化的教學及評量。
  2. 運用校內、外資源，加強多元學習能力。
  3. 關懷相對弱勢學生之教學及輔導。

# 臺北市地方教育發展基金－臺北市內湖區東湖國民小學

## 業務計畫及預算概要

中華民國 111 年度

4. 推動行動學習，充實學生運用資訊之知能，並提昇教師運用學習載具教學之能力。

(六) 辦理發展性的訓輔活動：

1. 辦理各項活動、競賽及展演。
2. 推動校內外學習服務。
3. 發展績優社團及校隊，如田徑隊、管樂隊、合唱團、桌球隊、羽球隊等。
4. 加強新興領域教育的辦理，並融入教學以收成效。

三、組織概況：

本校設置校長 1 人，綜理全校校務，下設教務處、學生事務處、總務處、輔導室、會計室、人事室及幼兒園等單位。

內部分層業務如下：

(一) 教務處：秉承校長之命，辦理全校教務事項。

1. 教學組：掌理課程編排、課業考查、學藝競賽、教學研究、教師進修、差假教師調代課及缺補課之查核等事項。
2. 註冊組：掌理註冊、編班、轉學、學籍保管、各項獎助學金補助及成績考查等有關學籍事項。
3. 設備組：掌理教科書編選、教學用具之管理、保管及出版學校刊物等事項。
4. 資訊組：掌理電腦設備及區域網路之管理、保管等事項。

(二) 學生事務處：秉承校長之命，辦理全校學生事務事項。

1. 訓育組：掌理訓育計畫之擬定及辦理各類訓育等活動。
2. 體育組：掌理學生體育活動、體格鍛鍊等事項。
3. 生教組：掌理學生日常生活常規，辦理交通導護各項事項。
4. 衛生組：掌理健康檢查、個人及環境衛生檢查、保健等事項。

(三) 總務處：秉承校長之命，辦理全校總務事項。

1. 事務組：掌理校舍、校具、財產、物品採購保管、工程發包、監工及驗收。
2. 文書組：掌理文件收發登錄、撰擬繕校、典守學校印信、檔案保管、整理各項會議紀錄及校史等事項。
3. 出納組：掌理現金、零用金、票據、契約之保管等收支事項，



# 臺北市地方教育發展基金－臺北市內湖區東湖國民小學

## 業務計畫及預算概要

中華民國 111 年度

辦理員工薪津發放及各項扣繳單據證明等。

(四) 輔導室：秉承校長之命，視學生身心狀況及需求提供發展性輔導，介入性輔導或處理性輔導，並掌理學生輔導與諮商，實施適性生涯輔導等事項。

1. 輔導組：掌理學生個案建立、學習輔導、生活輔導、生涯輔導及兩性教育、親職教育等事項。

2. 資料組：辦理輔導資料搜集建檔、組訓愛心家長、實施測驗、社區人力整合、出版親職刊物等事項。

3. 特教組：擬訂特殊教育計畫章則、親師輔導諮詢、特教班甄選鑑別、實施各項診斷測驗、特教兒童追蹤輔導等事項。

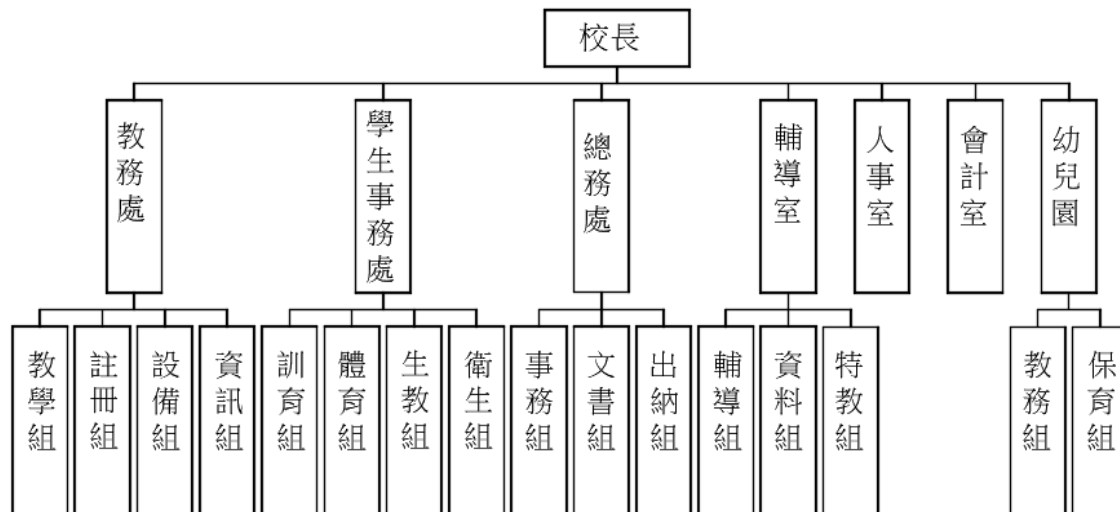
(五) 會計室：秉承上級主計機關之監督與指導，並受校長之指揮，依法辦理歲計、會計、統計等事項。

(六) 人事室：秉承上級人事機關之監督與指導，並受校長之指揮，依法辦理人事管理查核等事項。

(七) 幼兒園：秉承校長之命，綜理園務、規劃幼兒教學、保育、環境與各項措施。

1. 教務組：負責教學活動規劃、教學設備管理、教師研習進修安排及其他教務相關事項。

2. 保育組：負責幼兒保育、餐點營養、衛生保健與疾病預防及其他保育相關事項。



# 臺北市地方教育發展基金－臺北市內湖區東湖國民小學

## 業務計畫及預算概要

中華民國 111 年度

### 四、基金歸類及屬性：

本校地方教育發展基金依據教育經費編列與管理法第 13 條規定設置，本基金為預算法第 4 條第 1 項第 2 款第 5 目所定之特別收入基金，以本府教育局為管理機關。

### 貳、業務計畫

#### 一、基金來源：

單位：新臺幣千元

業務計畫	本年度預算數	實施內容
勞務收入	12	本年度預計辦理教師甄選報名費收入。
財產收入	529	本年度預計辦理財產報廢變賣之殘值收入、教職員工停車收入、校園場地開放收入等。
政府撥入收入	263,800	本年度預計由公庫撥入數及交通部民用航空局台北國際航空站補助噪音防制設施電費維護費收入等。
教學收入	3,862	本年度預計收取幼生之學費、雜費等收入。
其他收入	559	本年度預計收取數位學生證補卡費及其他雜項收入等。

#### 二、基金用途：

單位：新臺幣千元

業務計畫	本年度預算數	實施內容
國民教育計畫	229,891	本年度預計辦理教學事項為： 1. 辦理各項教學、學生事務、圖書及輔導等業務。 2. 新購教具、圖書等教學設備，充實教材及用具。 3. 辦理革新教學方法，提高教學效能。 4. 辦理教師甄選業務、指定活動等項目。

# 臺北市地方教育發展基金 - 臺北市內湖區東湖國民小學

## 業務計畫及預算概要

中華民國 111 年度

學前教育計畫	18,938	本年度預計辦理教學事項為： 1. 辦理幼兒園各項教學及活動。 2. 新購教學用品，革新教學方法，提高教學效能。 3. 辦理幼兒園各項活動，鍛鍊幼兒強健的身體，增進幼兒各項生活智能。
一般行政管理計畫	18,780	本年度預計辦理事項為： 1. 綜理學校總務、人事、會計等業務。 2. 配合校務推動行政處室支援工作，進而增進校務運作。
建築及設備計畫	3,843	本年度預計辦理事項為： 1. 購置各學科教學課程所需教學設備。 2. 辦理校園廣播系統工程。

### 參、預算概要

#### 一、基金來源及用途之預計：

##### (一) 本年度基金來源：

服務收入 1 萬 2 千元、財產處分收入 2 千元、其他財產收入 52 萬 7 千元、公庫撥款收入 2 億 6,307 萬 6 千元、政府其他撥入收入 72 萬 4 千元、學雜費收入 386 萬 2 千元、雜項收入 55 萬 9 千元，本年度基金來源 2 億 6,876 萬 2 千元，較上年度預算數 2 億 7,352 萬 5 千元，減少 476 萬 3 千元，約 1.74%，主要係公庫撥款收入減編所致。

##### (二) 本年度基金用途：

國民教育計畫 2 億 2,989 萬 1 千元、學前教育計畫 1,893 萬 8 千元、一般行政管理計畫 1,878 萬元、建築及設備計畫 384 萬 3 千元，本年度基金用途 2 億 7,145 萬 2 千元，較上年度預算數 2 億 7,991 萬 2 千元，減少 846 萬元，約 3.02%，主要係營建及修建工程減少所致。

# 臺北市地方教育發展基金－臺北市內湖區東湖國民小學

## 業務計畫及預算概要

中華民國 111 年度

### 二、基金餘絀之預計：

本年度基金來源及用途相抵後，差短 269 萬元，較上年度預算數差短 638 萬 7 千元，減少 369 萬 7 千元，將移用以前基金餘額支應。

### 三、現金流量之預計：

本年度業務活動淨現金流出 269 萬元。

### 四、補辦預算事項：詳補辦預算明細表

#### (一) 固定資產之建設改良擴充 39 萬 6 千元

1.110 年度教育部補助獎勵國民中小學推動閱讀磐石學校獎勵金計畫 15 萬 2 千元。

2.110 年度教育局學校設施改善準備，補助韻律教室整修工程，內屬設備部分移列固定資產 14 萬 2 千元。

3.110 年度教育部補助公立國民中小學視聽教室優化計畫 10 萬 2 千元。

### 肆、以前年度計畫實施成果概述：

#### 一、前（109）年度計畫實施成果概述：

業務計畫	實施概況	實施成果
勞務收入	本年度預計辦理教師甄選報名費收入。	本年度已收取教師甄選報名費 7 千元。
財產收入	本年度預計辦理財產報廢變賣之殘值收入、教職員工停車收入、校園場地開放收入等。	本年度已收取財產報廢變賣殘值收入 1 千元、教職員工停車收入 3 萬 3 千元、校園場地開放收入 27 萬元等。
政府撥入收入	本年度預計公庫撥入數及交通部民用航空局台北國際航空站補助噪音防制設施電費維護費收入等。	本年度已收取公庫撥入數 2 億 8,282 萬 3 千元、教育部補助計畫 201 萬 9 千元及交通部民用航空局台北國際航空站補助噪音防制設施電費維護費收入 72 萬 3

臺北市地方教育發展基金 - 臺北市內湖區東湖國民小學

業務計畫及預算概要

中華民國 111 年度

		千元等。
教學收入	本年度預計收取幼生之學費、雜費等收入。	本年度已收取幼生之學費、雜費等收入 380 萬 9 千元。
其他收入	本年度預計收取圖說費及其他雜項等收入。	本年度已收取數位學生證補卡費 1 萬元、廠商履約逾期罰款及其他雜項收入 56 萬 8 千元等。
國民教育計畫	<p>本年度預計辦理教學事項為：</p> <ol style="list-style-type: none"> <li>1.辦理各項教學、學生事務、圖書及輔導等業務。</li> <li>2.新購教具、圖書等各科教學設備，充實教材及用具。</li> <li>3.革新教學方法，提高教學效能。</li> <li>4.辦理教師甄選、指定活動等項目。</li> </ol>	<p>本校弦樂團、直笛團、合唱團、田徑隊等各項團隊參加臺北市比賽皆榮獲佳績，在閱讀教學推動成績斐然，學生作品數度在國語日報刊登，除此之外，本校更是重視關懷弱勢照顧，學業方面有補救教學攜手班及課後照顧班，辦理安心就學補助，讓學生可以安心上學，盡全力照顧好學校每位學生，為了學生的學習，學校也安排提升教師專業知能研習，強化教師素養導向教學能力。</p>
學前教育計畫	<p>本年度預計辦理教學事項為：</p> <ol style="list-style-type: none"> <li>1.辦理幼兒園各項教學及活動。</li> <li>2.新購教學用品，革新教學方法，提高教學效能。</li> <li>3.辦理幼兒園各項活動，鍛鍊幼兒強健的身體，增進幼兒各項生活智能。</li> </ol>	<ol style="list-style-type: none"> <li>1.新購教學設備與用品，輔助教師多元教學，增進幼兒學習動機，提高教學效能。</li> <li>2.辦理幼兒園各項活動，拓展多元學習，增進幼兒各項能力。</li> <li>3.汰換已過年限且不堪使用之教室冷氣，讓幼生有舒適之學習環境。</li> <li>4.裝設紫外線殺菌燈，每日下課後定時殺菌，維護幼兒身體健康。</li> </ol>

臺北市地方教育發展基金 - 臺北市內湖區東湖國民小學

業務計畫及預算概要

中華民國 111 年度

		5.辦理上放學之導護工作，維護早到及晚離園之幼兒安全。
一般行政管理計畫	本年度預計辦理事項為： 1.綜理學校總務、人事、會計等業務。 2.配合校務推動行政處室支援工作，進而增進校務運作。	綜理學校總務、人事、會計等業務，並配合校務推動行政處室支援工作，進而增進校務運作，達成預期目標。
建築及設備計畫	本年度預計辦理事項為： 1.購置教學課程所需教學設備。 2.辦理運動場整修工程。 3.圖書館優質化工程。 4.校園能源翻新計畫-活動中心空調專案。 5.校園能源翻新計畫-能源管理專案。	1.購置教學課程所需教學設備。 2.辦理運動場整修工程。 3.圖書館優質化工程。 4.校園能源翻新計畫-活動中心空調專案。 5.校園能源翻新計畫-能源管理專案。

二、上年度已過期間（110年1月1日至6月30日止）計畫實施成果概述：

業務計畫	實施概況	實施成果
勞務收入	本年度截至6月30日止預計辦理收取教師甄選報名費等收入。	本年度截至6月30日止已收取教師甄選報名費1千元。
財產收入	本年度截至6月30日止預計辦理財產報廢變賣之殘值收入、教職員工停車收入、校園場地開放收入等。	本年度截至6月30日止已收取教職員工停車收入1萬6千元、校園場地開放收入34萬3千元等。
政府撥入收入	本年度截至6月30日止預計公庫撥入數及交通部民用航空局台北國際航空站補助噪音防制設施電費維護費收入等。	本年度截至6月30日止已收取公庫撥入數1億4,545萬1千元、教育部之補助計畫178萬7千元等。
教學收入	本年度截至6月30日止預計收取幼生之學費、雜費等收入。	本年度截至6月30日止已收取幼生之學費、雜費等收入161萬5千元。

臺北市地方教育發展基金 - 臺北市內湖區東湖國民小學

業務計畫及預算概要

中華民國 111 年度

	其他收入	本年度截至 6 月 30 日止預計收取數位學生證補卡費及其他雜項等收入。	本年度截至 6 月 30 日止已收取數位學生證補卡費及其他雜項等收入 4 萬元。
	國民教育計畫	<p>本年度截至 6 月 30 日止預計辦理教學事項為：</p> <ol style="list-style-type: none"> <li>1. 辦理各項教學、學生事務、圖書及輔導等業務。</li> <li>2. 新購教具、圖書等各科教學設備，充實各科教材及用具。</li> <li>3. 革新教學方法，提高教學效能。</li> <li>4. 辦理教師甄選、指定活動等項目。</li> </ol>	<p>學校利用110年度預算，發展本校校訂課程閱讀尋寶趣、世界一家親、生活探險家及藝術音花祭四項主軸校訂課程，以在地課程出發，涵養學生國際素養。本年度兒童節慶祝活動，辦理學生才藝表演活動，搭建學生展能舞台，讓學生發揮潛能，展現學習成果與自信。</p> <p>多元音樂團隊、運動團隊及社團課程，各項校外競賽都能榮獲佳績，發現學生各項優勢潛能，成就每一位學生。</p>
	學前教育計畫	<p>本年度截至 6 月 30 日止預計辦理教學事項為：</p> <ol style="list-style-type: none"> <li>1. 辦理幼兒園各項教學及活動。</li> <li>2. 新購教學用品，革新教學方法，提高教學效能。</li> <li>3. 辦理幼兒園各項活動，鍛鍊幼兒強健的身體，增進幼兒各項生活智能。</li> </ol>	<ol style="list-style-type: none"> <li>1. 新購教學設備與用品，輔助教師多元教學，增進幼兒學習動機，提高教學效能。</li> <li>2. 辦理幼兒園各項活動，拓展多元學習，增進幼兒各項能力。</li> <li>3. 裝設紫外線殺菌燈，每日下課後定時殺菌，維護幼兒身體健康。</li> <li>4. 汰換已過年限且不堪使用之班級相機，讓老師能記錄幼生學習之歷程。</li> <li>5. 辦理上放學之導護工作，維護早到及晚離園之幼兒安全。</li> </ol>

臺北市地方教育發展基金 - 臺北市內湖區東湖國民小學

業務計畫及預算概要

中華民國 111 年度

一般行政管理計畫	本年度截至 6 月 30 日止預計辦理事項為： 1. 綜理學校總務、人事、會計等業務。 2. 配合校務推動行政處室支援工作，進而增進校務運作。	持續辦理學校總務、人事、會計等業務，並配合校務推動行政處室支援工作，進而增進校務運作，以達成預期目標。
建築及設備計畫	本年度截至 6 月 30 日止預計辦理事項為： 1. 購置各學科教學課程所需教學設備招標作業。 2. 辦理活動中心整修工程之建築師及工程招標作業。 3. 辦理校舍遮陽工程之建築師及工程招標作業。 4. 辦理自來水管汰換工程之建築師及工程招標作業。	1. 購置各學科教學課程所需教學設備招標作業。 2. 辦理活動中心整修工程之建築師及工程招標作業。 3. 辦理校舍遮陽工程之建築師及工程招標作業。 4. 辦理自來水管汰換工程之建築師及工程招標作業。



# 臺北市地方教育發展基金－臺北市內湖區東湖國民小學

## 補辦預算明細表

中華民國111年度

單位：新臺幣元

項 目	金額	辦理年度	說 明
合計	396,000		
固定資產之建設改良擴充	396,000		
購置機械及設備	171,000	110	
數位攝影機(4K影像畫質縮時攝影)	49,000		教育部補助獎勵國民中小學推動閱讀磐石學校獎勵金經費。
單槍投影機(4500流明以上)	80,000		教育部補助公立國民中小學視聽教室優化計畫經費。
單槍投影機(4500流明以上)	42,000		教育局學校設施改善準備，補助韻律教室整修工程，內屬設備部分移列固定資產。
購置交通及運輸設備	34,000	110	
音響擴大機	34,000		教育部補助獎勵國民中小學推動閱讀磐石學校獎勵金經費。
購置雜項設備	191,000	110	
吸塵器	13,000		教育部補助獎勵國民中小學推動閱讀磐石學校獎勵金經費。
藏寶圖人偶娃娃	27,000		教育部補助獎勵國民中小學推動閱讀磐石學校獎勵金經費。
書櫃	19,000		教育部補助獎勵國民中小學推動閱讀磐石學校獎勵金經費。
造型櫻花樹	10,000		教育部補助獎勵國民中小學推動閱讀磐石學校獎勵金經費。
電動式單槍布幕(150吋)	22,000		教育部補助公立國民中小學視聽教室優化計畫經費。
一對一分離式冷氣機(8.0KW以上、變頻、能源效率1級、含安裝)	100,000		教育局學校設施改善準備，補助韻律教室整修工程，內屬設備部分移列固定資產。

備註：各基金依預算法第88條規定補辦預算，應確係不及編入年度預算，且因經營環境發生重大變遷或正常業務(含執行中央補助款項目)之確實需要，並經主管機關核轉本府核准先行辦理者；不具急迫性之事項，仍應儘可能納入預算辦理。

本 頁 空 白

# 預算主要表

# 臺北市地方教育發展基金－臺北市內湖區東湖國民小學

## 基金來源、用途及餘絀預計表

中華民國111年度

單位：新臺幣千元

前年度決算數	項 目	本年度預算數	上年度預算數	比較增減（－）
290,264	基金來源	268,762	273,525	-4,763
7	勞務收入	12	12	
7	服務收入	12	12	
304	財產收入	529	597	-68
1	財產處分收入	2	69	-67
303	其他財產收入	527	528	-1
285,565	政府撥入收入	263,800	267,699	-3,899
282,823	公庫撥款收入	263,076	266,975	-3,899
2,742	政府其他撥入收入	724	724	
3,809	教學收入	3,862	3,830	32
3,809	學雜費收入	3,862	3,830	32
578	其他收入	559	1,387	-828
578	雜項收入	559	1,387	-828
289,281	基金用途	271,452	279,912	-8,460
233,764	國民教育計畫	229,891	229,012	879
18,306	學前教育計畫	18,938	18,975	-37
18,342	一般行政管理計畫	18,780	19,988	-1,208
18,869	建築及設備計畫	3,843	11,937	-8,094
983	本期賸餘(短絀)	-2,690	-6,387	3,697
12,637	期初基金餘額	7,233	10,347	-3,114
13,620	期末基金餘額	4,543	3,960	583

註：前年度決算數細數之和與總數或略有出入，係四捨五入關係，以下各表同。

# 臺北市地方教育發展基金－臺北市內湖區東湖國民小學

## 現金流量預計表

中華民國111年度

單位：新臺幣千元

項 目	本 預	年 算	度 數	說 明
業務活動之現金流量				
本期賸餘(短絀)			-2,690	
業務活動之淨現金流入(流出)			-2,690	
其他活動之現金流量				
其他活動之淨現金流入(流出)				
現金及約當現金之淨增(淨減)			-2,690	
期初現金及約當現金			18,227	
期末現金及約當現金			15,537	

註：本表係採現金及約當現金基礎，包括現金及自投資日起3個月內到期或清償之債權證券。

# 預算明細表

# 臺北市地方教育發展基金－臺北市內湖區東湖國民小學

## 基金來源－服務收入明細表

中華民國111年度

單位：新臺幣元

科 目	單位	本 年 度 預 算 數			說 明
		數量 業務量	利(費)率	金 額	
合計				12,000	
服務收入	人	40	300	12,000	較上年度預算數12,000元，無增減。 教師甄選報名費收入。
				12,000	

臺北市地方教育發展基金－臺北市內湖區東湖國民小學

基金來源－財產處分收入明細表

中華民國111年度

單位：新臺幣元

科目	單位	本年度預算數			說明
		數量 業務量	利(費)率	金額	
合計				2,000	
財產處分收入	年	1	2,000	2,000	較上年度預算數69,000元，減少67,000元。 財產報廢變賣殘值收入。



# 臺北市地方教育發展基金－臺北市內湖區東湖國民小學

## 基金來源－其他財產收入明細表

中華民國111年度

單位：新臺幣元

科 目	單位	本 年 度 預 算 數			說 明
		數量 業務量	利(費)率	金 額	
合計				527,000	
其他財產收入				527,000	較上年度預算數528,000元，減少1,000元。
	年	1	500,000	500,000	校園場地開放收入(收支對列)。
	年	1	27,000	27,000	教職員工停車收入。

臺北市地方教育發展基金－臺北市內湖區東湖國民小學

基金來源－公庫撥款收入明細表

中華民國111年度

單位：新臺幣元

科 目	單位	本 年 度 預 算 數			說 明
		數量 業務量	利(費)率	金 額	
合計				263,076,000	
公庫撥款收入	年	1	263,076,000	263,076,000	較上年度預算數266,975,000元， 減少3,899,000元。 市府補助款。

# 臺北市地方教育發展基金－臺北市內湖區東湖國民小學

## 基金來源－政府其他撥入收入明細表

中華民國111年度

單位：新臺幣元

科 目	單位	本 年 度 預 算 數			說 明
		數量 業務量	利(費)率	金 額	
合計				724,000	
政府其他撥入收入	年	1	724,000	724,000	較上年度預算數724,000元，無增減。 交通部民用航空局台北國際航空站補助噪音防制設施電費維護費補助經費(收支對列)。

# 臺北市地方教育發展基金－臺北市內湖區東湖國民小學

## 基金來源－學雜費收入明細表

中華民國111年度

單位：新臺幣元

科 目	單 位	本 年 度 預 算 數			說 明
		數量 業務量	利(費)率	金 額	
合計				3,862,000	
學雜費收入				3,862,000	較上年度預算數3,830,000元，增加32,000元。
	人、學期	186x2	7,000	2,604,000	幼兒園全日班學費收入預估學生186人。
	人、學期	186x2	2,955	1,099,260	幼兒園全日班雜費收入預估學生186人。
	年	1	840	840	配合預算編列至千元，增列進位數420元。
	人、學期	10x2	5,150	103,000	幼兒園半日班學費收入預估學生10人。
	人、學期	10x2	2,745	54,900	幼兒園半日班雜費收入預估學生10人。

# 臺北市地方教育發展基金－臺北市內湖區東湖國民小學

## 基金來源－雜項收入明細表

中華民國111年度

單位：新臺幣元

科 目	單位	本 年 度 預 算 數			說 明
		數量 業務量	利(費)率	金 額	
合計 雜項收入	年	1	559,000	559,000	較上年度預算數1,387,000元，減少828,000元。 數位學生證補卡費及其他雜項收入等。
				559,000	
				559,000	

# 臺北市地方教育發展基金－臺北市內湖區東湖國民小學

## 基金用途－國民教育計畫明細表

中華民國111年度

單位：新臺幣元

前年度 決算數	上年度 預算數	科 目	本 年 度 預 算 數	說 明
233,763,650	229,012,000	合計	229,891,000	
216,106,924	216,015,000	用人費用	214,165,000	
115,704,004	106,068,000	正式員額薪資	107,772,000	較上年度預算數106,068,000元，增加1,704,000元。
115,704,004	106,068,000	職員薪金	107,772,000	
			97,500,000	教師123人薪金(詳用人費用彙計表)(含教育部補助導師費792,000元)。
			10,272,000	教師12人薪金(詳用人費用彙計表)(含教育部補助導師費144,000元)。
2,552,540	2,449,600	聘僱及兼職人員薪資	2,432,440	較上年度預算數2,449,600元，減少17,160元。
511,680	538,704	聘用人員薪金	490,824	專任輔導人員1人薪金(詳聘用及約僱人員明細表)(含教育部補助款608,000元)。
418,992	406,896	約僱職員薪金	406,896	約僱人員1人薪金(詳聘用及約僱人員明細表)。
1,621,868	1,504,000	兼職人員酬金	1,534,720	
			307,200	補助調整授課特教教師鐘點費，12人*2節*40週*320元(教育部補助款)。
			30,720	補助調整授課鐘點費之外聘教師勞保、健保及勞退費用(教育部補助款)。
			1,196,800	教師代課鐘點費，本校編制教師總人數146人，按9分之1計，編列17人，每人220節，總節數17人*220節=3,740節，每節320元。
433,441	851,572	超時工作報酬	849,444	較上年度預算數851,572元，減少2,128元。
433,441	851,572	加班費	849,444	
			35,358	專任輔導人員加班費。
			10,000	開放學校場地管理人員加班費(收支對列)。
			18,084	約僱人員不休假加班費。
			786,002	不休假出勤加班費。
25,660,447	30,942,700	獎金	31,433,715	較上年度預算數30,942,700元，增加491,015元。
11,515,775	17,566,000	考績獎金	17,850,000	
			1,712,000	依考績法規定核發之獎金。
			16,138,000	依考績法規定核發之獎金。
14,144,672	13,376,700	年終獎金	13,583,715	

# 臺北市地方教育發展基金－臺北市內湖區東湖國民小學

## 基金用途－國民教育計畫明細表

中華民國111年度

單位：新臺幣元

前年度 決算數	上年度 預算數	科 目	本 年 度 預 算 數	說 明
			12,187,500	依規定於年節加發之獎金。
			50,862	依規定於年節加發之獎金。
			1,284,000	依規定於年節加發之獎金。
			61,353	專任輔導人員依規定於年節加發之獎金。
58,248,762	62,606,232	退休及卹償金	58,201,616	較上年度預算數62,606,232元，減少4,404,616元。
58,056,414	62,306,232	職員退休及離職金	58,001,616	
			29,448	專任輔導人員提撥離職儲金。
			27,000	退休人員年終慰問金。
			47,131,800	退休人員月退休金，135人*28,390元*12月=45,991,800元；退休遺族遺屬年金(月撫慰金)，5人*19,000元*12月=1,140,000元，合計47,131,800元。
			1,048,320	提撥退撫基金。
			24,408	提撥退撫基金。
			9,740,640	提撥退撫基金。
192,348	300,000	卹償金	200,000	遺族撫卹金。
13,507,730	13,096,896	福利費	13,475,785	較上年度預算數13,096,896元，增加378,889元。
9,709,969	9,083,940	分擔員工保險費	9,471,420	
			8,455,860	分擔公保、勞保、健保費。
			53,556	分擔公保、勞保、健保費。
			897,396	分擔公保、勞保、健保費。
			64,608	專任輔導人員分擔勞保、健保費。
261,720	569,200	傷病醫藥費	573,500	
			161,000	教職員健康檢查補助費，46人* 3,500元。
			384,000	教職員健康檢查補助費，24人* 16,000元。
			10,320	教保人員健康檢查補助費，12人*860元。
			2,580	廚工健康檢查補助費，3人*860元。
			15,600	職業安全衛生健康檢查經費，13人*1,200元。
751,840	856,800	員工通勤交通費	847,560	
			15,120	專任輔導人員上下班交通費，1人*12月*630元。
			50,400	特教教師上下班交通費，4人*10月*1,260

# 臺北市地方教育發展基金－臺北市內湖區東湖國民小學

## 基金用途－國民教育計畫明細表

中華民國111年度

單位：新臺幣元

前年度 決算數	上年度 預算數	科 目	本 年 度 預 算 數	說 明
				元。
			50,400	特教教師上下班交通費，8人*10月*630元。
			40,320	教師上下班交通費，4人*10月*1,008元。
			30,240	兼行政之教師上下班交通費，2人*12月*1,260元。
			403,200	教師上下班交通費，64人*10月*630元。
			100,800	教師上下班交通費，8人*10月*1,260元。
			98,280	兼行政之教師上下班交通費，13人*12月*630元。
			58,800	教師上下班交通費，5人*10月*1,176元。
2,784,201	2,586,956	其他福利費	2,583,305	
			16,000	休假旅遊補助。
			240,000	休假旅遊補助。
			16,000	專任輔導人員休假旅遊補助。
			125,420	結婚補助費，31,355元*2月*2人。
			365,000	喪葬補助費，36,500元*5月*2人。
			1,724,885	子女教育補助費。
			66,000	退休人員三節慰問金，11人*6,000元。
			30,000	退休人員子女教育補助費。
7,917,076	6,793,000	服務費用	6,925,000	
2,922,178	2,800,244	水電費	2,869,700	較上年度預算數2,800,244元，增加69,456元。
				。
2,566,774	2,524,034	工作場所電費	2,515,000	
			30,000	開放學校場地電費(收支對列)。
			500,000	航空噪音防制設施電費補助經費(收支對列)。
			1,985,000	班級電費。
355,404	276,210	工作場所水費	354,700	班級水費。
154,685	105,248	旅運費	114,548	較上年度預算數105,248元，增加9,300元。
120,959	91,180	國內旅費	100,480	
			21,080	教職員工因公出差旅費。
			74,400	校外教學隨隊人員出差旅費，16人*3天*1,550元。
			5,000	專任輔導人員短程車資。
33,726	14,068	其他旅運費	14,068	



# 臺北市地方教育發展基金－臺北市內湖區東湖國民小學

## 基金用途－國民教育計畫明細表

中華民國111年度

單位：新臺幣元

前年度 決算數	上年度 預算數	科 目	本 年 度 預 算 數	說 明
			14,068	參賽學生短程車資(體育班)。
53,958	4,000	印刷裝訂與廣告費	4,000	較上年度預算數4,000元，無增減。
53,958	4,000	印刷及裝訂費	4,000	
			4,000	國小家長教育成長暨志工培訓資料印製。
2,211,469	2,341,820	修理保養及保固費	2,362,220	較上年度預算數2,341,820元，增加20,400元。
1,457,507	1,721,000	一般房屋修護費	1,741,000	
			56,000	校舍、水電及校具等修理(建物逾30年)，2班*28,000元。
			405,000	開放學校場地之保養修護(收支對列)。
			1,280,000	學校校舍及其它建築物等之修理(建物第26年)，64班*20,000元。
753,962	620,820	機械及設備修護費	621,220	
			320,000	各項教學設備及其他公用用具等保養、修護，64班*5,000元。
			32,220	太陽光電設備維護費。
			224,000	航空噪音防制設施維護費補助經費(收支對列)。
			45,000	電腦設備維護費(電腦專案計畫)。
1,895,938	749,788	一般服務費	751,332	較上年度預算數749,788元，增加1,544元。
27,982	17,796	佣金、匯費、經理費及手續費	17,340	委託超商代收學雜費手續費，1,445人*2學期*6元。
153,925	55,000	外包費	55,000	開放學校場地保全費用(收支對列)。
1,453,231	404,992	計時與計件人員酬金	404,992	
			46,592	閩客語教學支援人員鐘點費之外聘人員勞、健保及勞退費用。
			358,400	閩客語教學支援人員鐘點費，28人*1節*40週*320元。
260,800	272,000	體育活動費	274,000	
			246,000	文康活動費，本校編列教師123人，每人編列2,000元。
			2,000	文康活動費，本校編列專任輔導人員1人，每人編列2,000元。
			26,000	文康活動費，本校編列教師12人，約僱人員1人，合計13人，每人編列2,000元。

# 臺北市地方教育發展基金－臺北市內湖區東湖國民小學

## 基金用途－國民教育計畫明細表

中華民國111年度

單位：新臺幣元

前年度 決算數	上年度 預算數	科 目	本 年 度 預 算 數	說 明
678,848	791,900	專業服務費	823,200	較上年度預算數791,900元，增加31,300元。
259,800	271,200	講課鐘點、稿費、出席審查及查詢費	269,200	
			43,200	特教班教材編輯費，6班*12月*600元。
			136,000	教練鐘點費(體育班)。
			6,000	國小家長教育成長暨志工培訓講座鐘點費，3節*2,000元。
			16,000	性別平等教育宣導活動講座鐘點費，8節*2,000元。
			16,000	小田園教育體驗學習講座鐘點費，8節*2,000元。
			30,000	專業成長計畫講座鐘點費，15節*2,000元。
			12,000	綠屋頂種植教育講座鐘點費，6節*2,000元。
			10,000	評選會議專家學者出席費，4人次*2,500元(普通班級業務費)。
48,200	68,000	委託檢驗(定)試驗認證費	68,000	
			24,000	飲水機水質檢驗費，20臺*1,200元。
			44,000	建物公共安全檢查簽證申報費及消防安全檢測費(普通班級業務費)。
36,000		電腦軟體服務費		
334,848	452,700	其他專業服務費	486,000	
			237,600	游泳池水電清潔維護費，33班*7,200元。
			14,400	學童午餐指導費(集中式特教班)，2班*2人*9月*400元。
			16,000	學童牙齒檢查費。
			43,200	工作人員午餐指導費，12人*9月*400元。
			64,800	學童午餐指導費(5-6年級)，18班*1人*9月*400元。
			19,800	學童午餐指導費(1-2年級)，22班*1人*9月*100元。
			70,200	學童午餐指導費(3-4年級)，26班*1人*9月*300元。
			20,000	學生輔導指導費。
6,442,876	2,962,000	材料及用品費	5,195,000	

# 臺北市地方教育發展基金－臺北市內湖區東湖國民小學

## 基金用途－國民教育計畫明細表

中華民國111年度

單位：新臺幣元

前年度 決算數	上年度 預算數	科 目	本 年 度 預 算 數	說 明
3,785,873	538,950	使用材料費	3,010,132	較上年度預算數538,950元，增加2,471,182元。
3,785,873	538,950	設備零件	3,010,132	<p>88,332 體育器材(體育班)。</p> <p>277,200 電腦設備維護及管理費，44班*6,300元。</p> <p>15,000 多功能錄音點讀筆，3支*5,000元(特教班)(由班級設備費移列)(新增)。</p> <p>2,000 特教班教學教材教具(特教班)(由班級設備費移列)。</p> <p>25,600 普通班教學教材教具(由班級設備費移列)(新增)。</p> <p>224,000 多功能分區解碼器，80組*2,800元(含配線及安裝施工)(校園廣播系統工程移列)(新增)。</p> <p>495,000 班級教室教學雙向功率喇叭，110套*4,500元(含配線及安裝施工)(校園廣播系統工程移列)(新增)。</p> <p>94,000 多箱型壁掛式喇叭，47支*2,000元(含配線及安裝施工)(校園廣播系統工程移列)(新增)。</p> <p>126,000 走廊雙向造型喇叭，45支*2,800元(含配線及安裝施工)(校園廣播系統工程移列)(新增)。</p> <p>32,000 16吋戶外防水號角喇叭，8支*4,000元(含配線及安裝施工)(校園廣播系統工程移列)(新增)。</p> <p>20,000 10吋戶外防水號角喇叭，8支*2,500元(含配線及安裝施工)(校園廣播系統工程移列)(新增)。</p> <p>425,000 教室端播放機上盒，68臺*6,250元(含配線及安裝施工)(校園廣播系統工程移列)(新增)。</p> <p>47,800 數位訊號轉換器，5組*9,560元(校園廣播系統工程移列)(新增)。</p> <p>14,400 DVD播放器，3臺*4,800元(校園廣播系統工程移列)(新增)。</p> <p>5,800 22吋液晶螢幕1臺(校園廣播系統工程移列)(新增)。</p> <p>1,118,000 汰換節能循環扇，344臺*3,250元。</p>
2,657,003	2,423,050	用品消耗	2,184,868	較上年度預算數2,423,050元，減少238,182

# 臺北市地方教育發展基金－臺北市內湖區東湖國民小學

## 基金用途－國民教育計畫明細表

中華民國111年度

單位：新臺幣元

前年度 決算數	上年度 預算數	科 目	本 年 度 預 算 數	說 明
22,326	27,900	辦公(事務)用品	29,900	元。
			15,500	運動會文具用品等。
			4,000	性別平等教育宣導活動文具、紙張等。
			10,400	教師甄選文具用品等。
44,888	64,350	報章雜誌	58,568	教務處圖書(由班級設備費移列)。
105,115	81,000	服裝	81,000	
			81,000	學生比賽運動服，81套*1,000元(體育班)。
72,841	60,000	醫療用品(非醫療院所使用)	60,000	健康中心藥品。30班以下基數15,000元，每超過一班增加1,000元。
2,411,833	2,189,800	其他用品消耗	1,955,400	
			884,480	普通班級教學材料費，64班*13,820元。
			384,000	含垃圾袋費用、消毒藥水、衛生清潔用品費、衛生紙及教室佈置費，64班*6,000元(普通班級業務費)。
			60,000	兒童節慶活動費。
			10,200	教學用教科書，6年級*1,700元。
			6,500	啟智班場地佈置及教學耗材等費用(特殊班級業務費)。
			13,500	資源班場地佈置及教學耗材等(特殊班級業務費)。
			82,920	特教班教學材料費，6班*13,820元。
			12,000	參賽學生逾時誤餐餐盒費用，120人次*100元(體育班)。
			87,000	運動會獎牌、佈置材料等各項雜支。
			1,600	辦理教師甄選工作人員逾時誤餐餐盒費用，16人次*100元。
			53,000	綠屋頂實做菜苗、種子、培養土等園藝資材。
			59,000	小田園教育體驗學習教材教具雜支等。
			301,200	學生參加各項比賽活動等雜項支出(學生活動費)。
96,700	28,000	租金、償債、利息及相關手續費	28,000	
50,700	23,200	交通及運輸設備租金	23,200	較上年度預算數23,200元，無增減。

# 臺北市地方教育發展基金－臺北市內湖區東湖國民小學

## 基金用途－國民教育計畫明細表

中華民國111年度

單位：新臺幣元

前年度 決算數	上年度 預算數	科 目	本 年 度 預 算 數	說 明
50,700	23,200	車租	23,200	23,200 啟智班、資源班校外教學活動車資(特殊班班級業務費)。
46,000	4,800	雜項設備租金	4,800	較上年度預算數4,800元，無增減。
46,000	4,800	雜項設備租金	4,800	4,800 電錶月租費，12月*400元(普通班級業務費)。
2,327,163	2,711,000	會費、捐助、補助、分攤、照護、救濟與交流活動費	3,168,000	
10,000	10,000	捐助、補助與獎助	10,000	較上年度預算數10,000元，無增減。
10,000	10,000	獎助學員生給與	10,000	教育關懷獎每校推薦1名學生獎助金。
2,317,163	2,701,000	補貼、獎勵、慰問、照護與救濟	3,158,000	較上年度預算數2,701,000元，增加457,000元。
119,724	18,000	獎勵費用	120,600	
			18,000	依「臺北市公立高級中等以下學校獎勵教師獎金發給要點」發放之獎勵，5人*3,600元(普通班級業務費)。
			102,600	敬師活動費，171人*600元。
2,197,439	2,683,000	其他補貼、獎勵、慰問、照護與救濟	3,037,400	
			800	配合預算編列至千元，增列進位數800元。
			1,600,000	清寒學生餐費補助，160人*200日*50元。
			113,000	本市市民第3胎就讀國小教育補助費，113人*1,000元。
			36,800	弱勢學生冷氣使用費補助費用，46人*800元。
			333,200	弱勢學生教科書補助費用，196人*1,700元。
			953,600	補助學校午餐使用有機蔬菜或有機米計畫，1,490人*40週*16元。
872,911	503,000	其他	410,000	
872,911	503,000	其他支出	410,000	較上年度預算數503,000元，減少93,000元。
872,911	503,000	其他	410,000	
			59,700	學生各項活動獎品(學生活動費)。
			144,300	班級自治費，1,443人*2學期*50元。

# 臺北市地方教育發展基金－臺北市內湖區東湖國民小學

## 基金用途－國民教育計畫明細表

中華民國111年度

單位：新臺幣元

前年度 決算數	上年度 預算數	科 目	本 年 度 預 算 數	說 明
			10,000	退休人員紀念品，2人*5,000元(由教育局移列)。
			19,600	參賽學生報名費等雜支(體育班)。
			176,400	執行學生路隊安全導護費及導護志工保險費，7人*40週*10次*63元。

# 臺北市地方教育發展基金－臺北市內湖區東湖國民小學

## 基金用途－學前教育計畫明細表

中華民國111年度

單位：新臺幣元

前年度 決算數	上年度 預算數	科 目	本 年 度 預 算 數	說 明
18,306,188	18,975,000	合計	18,938,000	
17,859,492	18,135,000	用人費用	18,358,000	
12,393,177	12,015,180	正式員額薪資	12,015,180	較上年度預算數12,015,180元，無增減。
11,319,308	10,935,180	職員薪金	10,935,180	
			21,600	國小附幼增設2歲專班教保費，2人*12月*900元。
			10,913,580	教師13人及教保員3人薪金(詳用人費用彙計表)。
1,073,869	1,080,000	工員工資	1,080,000	廚工3人工資(詳用人費用彙計表)。
62,243	318,813	超時工作報酬	318,229	較上年度預算數318,813元，減少584元。
62,243	318,813	加班費	318,229	不休假出勤加班費。
2,340,692	3,497,715	獎金	3,497,715	較上年度預算數3,497,715元，無增減。
955,675	1,998,930	考績獎金	1,998,930	依考績法規定核發之獎金。
1,385,017	1,498,785	年終獎金	1,498,785	依規定於年節加發之獎金。
1,677,445	1,017,936	退休及卹償金	1,182,192	較上年度預算數1,017,936元，增加164,256元。
1,607,670	985,536	職員退休及離職金	1,149,792	提撥退撫基金。
69,775	32,400	工員退休及離職金	32,400	提撥勞工退休準備金。
1,385,935	1,285,356	福利費	1,344,684	較上年度預算數1,285,356元，增加59,328元。
1,205,755	1,065,876	分擔員工保險費	1,106,304	分擔公保、勞保、健保費。
2,580		傷病醫藥費		
137,600	123,480	員工通勤交通費	142,380	
			56,700	教師上下班交通費，9人*10月*630元。
			25,200	教師上下班交通費，2人*10月*1,260元。
			60,480	教師兼行政上下班交通費，8人*12月*630元。
40,000	96,000	其他福利費	96,000	休假旅遊補助。
185,150	303,000	服務費用	304,000	
78,800	196,000	修理保養及保固費	196,000	較上年度預算數196,000元，無增減。
78,800	196,000	一般房屋修護費	196,000	幼兒園校舍及其建物等之修繕(建物逾30年)，7班*28,000元。
39,850	39,500	一般服務費	40,500	較上年度預算數39,500元，增加1,000元。
1,850	1,500	佣金、匯費、經理費及手續費	2,500	

# 臺北市地方教育發展基金－臺北市內湖區東湖國民小學

## 基金用途－學前教育計畫明細表

中華民國111年度

單位：新臺幣元

前年度 決算數	上年度 預算數	科 目	本 年 度 預 算 數	說 明
			1,884	委託超商代收學雜費手續費，157人*2學期*6元。
			616	配合預算編列至千元，增列進位數616元。
38,000	38,000	體育活動費	38,000	
			12,000	文康活動費，本校編列契約進用教保員3人，廚工3人，合計6人，每人編列2,000元(上述人員係幼托整合前得編列文康活動費之人員)。
			26,000	文康活動費，本校編列幼教教師13人，每人編列2,000元。
66,500	67,500	專業服務費	67,500	較上年度預算數67,500元，無增減。
66,500	67,500	其他專業服務費	67,500	
			4,500	學童午餐指導費(教保人員)，1人*9月*500元。
			63,000	學童午餐指導費，7班*2人*9月*500元。
46,000	130,000	材料及用品費	125,000	
31,600	64,800	使用材料費	60,000	較上年度預算數64,800元，減少4,800元。
31,600	64,800	設備零件	60,000	幼兒園教學教材教具(由班級設備費移列)。
14,400	65,200	用品消耗	65,000	較上年度預算數65,200元，減少200元。
14,400	14,800	報章雜誌	14,600	幼兒圖畫套畫繪本(由班級設備費移列)。
	50,400	其他用品消耗	50,400	含垃圾袋費用、消毒藥水、衛生清潔用品費、衛生紙及教室布置費等，7班*7,200元(幼兒園班級業務費)。
139,596	311,000	會費、捐助、補助、分攤、照護、救濟與交流活動費	55,000	
139,596	311,000	補貼、獎勵、慰問、照護與救濟	55,000	較上年度預算數311,000元，減少256,000元。
139,596	311,000	其他補貼、獎勵、慰問、照護與救濟	55,000	
			23,266	低收入戶家庭幼生月費補助，1人*2學期*11,633元。
			31,488	補助學校午餐使用有機蔬菜或有機米計畫，164人*40週*1次*4.8元。
			246	配合預算編列至千元，增列進位數246元。
75,950	96,000	其他	96,000	
75,950	96,000	其他支出	96,000	較上年度預算數96,000元，無增減。



# 臺北市地方教育發展基金－臺北市內湖區東湖國民小學

## 基金用途－學前教育計畫明細表

中華民國111年度

單位：新臺幣元

前年度 決算數	上年度 預算數	科 目	本 年 度 預 算 數	說 明
75,950	96,000	其他	96,000	幼兒導護費，4人*40週*10次*60元。

# 臺北市地方教育發展基金－臺北市內湖區東湖國民小學

## 基金用途－一般行政管理計畫明細表

中華民國111年度

單位：新臺幣元

前年度 決算數	上年度 預算數	科 目	本 年 度 預 算 數	說 明
18,342,274	19,988,000	合計	18,780,000	
14,767,549	16,549,000	用人費用	14,843,000	
8,670,374	10,596,000	正式員額薪資	9,552,000	較上年度預算數10,596,000元，減少1,044,000元。
7,697,535	9,504,000	職員薪金	8,808,000	職員13人薪金(詳用人費用彙計表)。
972,839	1,092,000	工員工資	744,000	工員3人工資(詳用人費用彙計表)。
381,409	619,000	超時工作報酬	535,332	較上年度預算數619,000元，減少83,668元。
381,409	619,000	加班費	535,332	不休假出勤加班費。
1,888,401	3,089,888	獎金	2,582,000	較上年度預算數3,089,888元，減少507,888元。
792,243	1,766,000	考績獎金	1,388,000	依考績法規定核發之獎金。
1,096,158	1,323,888	年終獎金	1,194,000	依規定於年節加發之獎金。
1,570,850	922,272	退休及卹償金	944,040	較上年度預算數922,272元，增加21,768元。
713,963	834,912	職員退休及離職金	884,520	提撥退撫基金。
856,887	87,360	工員退休及離職金	59,520	提撥勞工退休準備金。
2,256,515	1,321,840	福利費	1,229,628	較上年度預算數1,321,840元，減少92,212元。
1,989,993	937,320	分擔員工保險費	863,124	分擔公保、勞保、健保費。
92,922	128,520	員工通勤交通費	126,504	
			28,224	職員、技工、工友、上下班交通費，2人*12月*1,176元。
			98,280	職員、技工、工友、上下班交通費，13人*12月*630元。
173,600	256,000	其他福利費	240,000	休假旅遊補助。
3,019,392	2,715,000	服務費用	3,213,000	
142,565	12,632	郵電費	12,832	較上年度預算數12,632元，增加200元。
142,565	12,632	電話費	12,832	校園安全保全專線電話費用等。
2,360,362	1,879,368	一般服務費	2,377,168	較上年度預算數1,879,368元，增加497,800元。
2,329,535	1,847,368	外包費	2,347,168	
			280,000	消化超額職工7人(技工、工友)業務外包費，7人*40,000元。
			912,000	事務工友業務外包費，2人*12月*38,000元。
			1,155,168	校警勞務外包費，2人*12月*48,132元。

# 臺北市地方教育發展基金－臺北市內湖區東湖國民小學

## 基金用途－一般行政管理計畫明細表

中華民國111年度

單位：新臺幣元

前年度 決算數	上年度 預算數	科 目	本 年 度 預 算 數	說 明
30,827	32,000	體育活動費	30,000	文康活動費，本校編列職員13人，工員2人，合計15人，每人編列2,000元。
390,600	697,000	專業服務費	697,000	較上年度預算數697,000元，無增減。
390,600	697,000	其他專業服務費	697,000	校園安全機械定點、機動巡邏等保全費用。
125,865	126,000	公共關係費	126,000	較上年度預算數126,000元，無增減。
125,865	126,000	公共關係費	126,000	校長特別費，12月*10,500元。
553,033	722,000	材料及用品費	722,000	
553,033	722,000	用品消耗	722,000	較上年度預算數722,000元，無增減。
553,033	722,000	辦公(事務)用品	722,000	
			400	配合預算編列至千元，增列進位數400元。
			721,600	統籌業務費計算如下：普通班64班、體育班2班、啟智班2班、附設幼兒園7班，1,290元*15班*12月=232,200元，810元*15班*12月=145,800元，640元*45班*12月=345,600元，以上合計723,600元，除依實際需求移列會費2,000元外，其餘如列數。
300		稅捐及規費(強制費)		
300		規費		
300		行政規費與強制費		
2,000	2,000	會費、捐助、補助、分攤、照護、救濟與交流活動費	2,000	
2,000	2,000	會費	2,000	較上年度預算數2,000元，無增減。
2,000	2,000	職業團體會費	2,000	護理師2人公會會費，2人*1,000元(統籌業務費)。

# 臺北市地方教育發展基金－臺北市內湖區東湖國民小學

## 基金用途－建築及設備計畫明細表

中華民國111年度

單位：新臺幣元

前年度 決算數	上年度 預算數	科 目	本 年 度 預 算 數	說 明
18,869,183	11,937,000	合計	3,843,000	
18,869,183	11,937,000	購建固定資產、無形資產及非理財 目的之長期投資	3,843,000	
4,919,728	2,647,000	購建固定資產	2,860,000	
4,919,728	2,647,000	一般建築及設備計畫	2,860,000	
		班級設備	493,400	
		購置交通及運輸設備	30,000	
			20,000	新購拖拉式音響1組(含喇叭及 麥克風)(輔導室)。
			10,000	新購擴音器1臺(輔導室)。
		購置雜項設備	463,400	
			196,000	新購小提琴，2把*98,000元(學 生事務處)。
			15,000	新購吸塵器1臺(教務處)。
			10,000	新購乾濕兩用工業吸塵器1臺( 總務處)。
			156,400	新購快印機1臺(總務處)。
			65,000	汰舊換新6.8kw一對二分離式 冷氣機1臺(輔導室)。
			21,000	新購喊話器，2臺*10,500元(學 務處)。
		特殊班設備	79,000	
		購置機械及設備	40,000	
			40,000	新購電動跑步機，2臺*20,000 元(潛能開發班)。
		購置雜項設備	39,000	
			25,000	新購魏氏兒童智力量表第五版 1套(輔導室)。
			14,000	新購獨木橋組1組(輔導室)。
		資訊設備	1,042,600	
		購置機械及設備	1,042,600	
			225,000	汰換網路及資訊周邊設備(電 腦專案計畫)。
			55,000	新購筆記型電腦，2部*27,500 元(電腦專案計畫)。
			762,600	汰換桌上型電腦(含顯示器 )，31部* 24,600元(電腦專案計

# 臺北市地方教育發展基金－臺北市內湖區東湖國民小學

## 基金用途－建築及設備計畫明細表

中華民國111年度

單位：新臺幣元

前年度 決算數	上年度 預算數	科 目	本 年 度 預 算 數	說 明
		幼兒園設備	74,000	畫)。
		購置機械及設備	74,000	
			44,000	新購紫外線滅菌機，2臺 *22,000元(幼兒園)。
			30,000	新購數位相機，2臺*15,000元 (2010萬像素及數位影像處理)( 幼兒園)。
4,919,728	2,647,000	校園設備		
		購置機械及設備		
4,081,579	1,897,000			
160,217	159,000	購置交通及運輸設備		
		購置雜項設備		
677,932	591,000	校園廣播系統工程	1,171,000	
		購置機械及設備	577,200	
			90,000	新購影音傳輸控制處理機組1 組(含配線及安裝施工)。
			68,000	新購互動式數位定址解碼擴充 機1組。
			118,000	新購互動式數位定址解碼主機 1組。
			115,000	新購圖形化控制機組1組(含編 輯軟體)。
			28,000	新購總電源時序控制器1組。
			60,000	新購專業攝影機1組。
			98,200	新購移動式直播訊號發送機組 1組。
		購置交通及運輸設備	439,800	
			128,000	新購後級功率擴大機組，4組 *32,000元。
			228,800	新購前後級功率擴大機，8組 *28,600元(典禮台、幼兒園、 各學年)。
			27,000	新購12分區數位分區廣播控制 系統機組1組。
			56,000	新購雙頻無線麥克風組，2組 *28,000元。
		購置雜項設備	154,000	

# 臺北市地方教育發展基金－臺北市內湖區東湖國民小學

## 基金用途－建築及設備計畫明細表

中華民國111年度

單位：新臺幣元

前年度 決算數	上年度 預算數	科 目	本 年 度 預 算 數	說 明
			48,000	新購陣列式防水喇叭，2支 *24,000元(含配線及安裝施工)
			80,000	新購影音播放主機1組。
			26,000	新購防雷擊機櫃1座。
	36,000	購置無形資產	36,000	
	36,000	一般建築及設備計畫	36,000	
		資訊設備	36,000	
		購置電腦軟體	36,000	
			36,000	電腦教學軟體費(電腦專案計 畫)。
	36,000	校園軟體設備		
	36,000	購置電腦軟體		
13,949,455	9,254,000	遞延支出	947,000	
13,949,455	9,254,000	一般建築及設備計畫	947,000	
		校園廣播系統工程	947,000	
		遞延修繕房屋建築支出	947,000	
			775,531	一、施工費。
			155,958	二、委託技術服務費(總包價 法)。
			15,511	三、工程管理費(按施工費約 2%提列)。
13,949,455	9,254,000	校園整修工程		
8,903,489	9,254,000	遞延修繕房屋建築支出		
5,045,966		其他遞延支出		

# 預 算 參 考 表

# 臺北市地方教育發展基金－臺北市內湖區東湖國民小學

## 預計平衡表

中華民國111年12月31日

單位：新臺幣千元

109年(前年) 12月31日 決算數	科 目	111年12月31日 預計數	110年12月31日 預計數	比較增減(-)
2,791,359	資產合計	2,782,282	2,784,972	-2,690
2,791,359	資產	2,782,282	2,784,972	-2,690
25,151	流動資產	16,074	18,764	-2,690
24,614	現金	15,537	18,227	-2,690
24,614	銀行存款	15,537	18,227	-2,690
187	應收款項	187	187	
187	其他應收款	187	187	
350	預付款項	350	350	
350	預付費用	350	350	
6,915	投資、長期應收款項、貸墊款及準備金	6,915	6,915	
6,915	準備金	6,915	6,915	
4,063	退休及離職準備金	4,063	4,063	
2,852	其他準備金	2,852	2,852	
2,759,293	其他資產	2,759,293	2,759,293	
2,759,293	什項資產	2,759,293	2,759,293	
1,068	暫付及待結轉帳項	1,068	1,068	
2,758,225	代管資產	2,758,225	2,758,225	
2,791,359	負債及基金餘額合計	2,782,282	2,784,972	-2,690
2,777,740	負債	2,777,740	2,777,740	
12,974	流動負債	12,974	12,974	
12,791	應付款項	12,791	12,791	
12,149	應付代收款	12,149	12,149	
642	應付費用	642	642	
183	預收款項	183	183	
183	預收收入	183	183	
2,764,765	其他負債	2,764,765	2,764,765	
2,764,765	什項負債	2,764,765	2,764,765	
1,897	存入保證金	1,897	1,897	
4,063	應付退休及離職金	4,063	4,063	
2,758,225	應付代管資產	2,758,225	2,758,225	
580	暫收及待結轉帳項	580	580	
13,620	基金餘額	4,543	7,233	-2,690
13,620	基金餘額	4,543	7,233	-2,690
13,620	基金餘額	4,543	7,233	-2,690
13,620	累積餘額	4,543	7,233	-2,690

註：1.信託代理與保證資產(負債)前年度決算數0元，上年度預計數1,360,000元，本年度預計數1,360,000元。2.或有資產(負債)0元。3.本基金自93年度起，本固定項目分開原則，將屬長期固定帳項，包括固定資產14,350,713元、無形資產115,313元及長期債務0元等，另立帳類管理，未納入本表。



臺北市地方教育發展基金一

各項費用

中華民國

前年度 決算數	上年度 預算數	計畫別	合計	國民教育計畫
		用途別科目		
289,281,295	279,912,000	合計	271,452,000	229,891,000
248,733,965	250,699,000	用人費用	247,366,000	214,165,000
136,767,555	128,679,180	正式員額薪資	129,339,180	107,772,000
134,720,847	126,507,180	職員薪金	127,515,180	107,772,000
2,046,708	2,172,000	工員工資	1,824,000	
2,552,540	2,449,600	聘僱及兼職人員薪資	2,432,440	2,432,440
511,680	538,704	聘用人員薪金	490,824	490,824
418,992	406,896	約僱職員薪金	406,896	406,896
1,621,868	1,504,000	兼職人員酬金	1,534,720	1,534,720
877,093	1,789,385	超時工作報酬	1,703,005	849,444
877,093	1,789,385	加班費	1,703,005	849,444
29,889,540	37,530,303	獎金	37,513,430	31,433,715
13,263,693	21,330,930	考績獎金	21,236,930	17,850,000
16,625,847	16,199,373	年終獎金	16,276,500	13,583,715
61,497,057	64,546,440	退休及卹償金	60,327,848	58,201,616
60,378,047	64,126,680	職員退休及離職金	60,035,928	58,001,616
926,662	119,760	工員退休及離職金	91,920	
192,348	300,000	卹償金	200,000	200,000
17,150,180	15,704,092	福利費	16,050,097	13,475,785
12,905,717	11,087,136	分擔員工保險費	11,440,848	9,471,420
264,300	569,200	傷病醫藥費	573,500	573,500
982,362	1,108,800	員工通勤交通費	1,116,444	847,560
2,997,801	2,938,956	其他福利費	2,919,305	2,583,305
11,121,618	9,811,000	服務費用	10,442,000	6,925,000
2,922,178	2,800,244	水電費	2,869,700	2,869,700
2,566,774	2,524,034	工作場所電費	2,515,000	2,515,000
355,404	276,210	工作場所水費	354,700	354,700
142,565	12,632	郵電費	12,832	
142,565	12,632	電話費	12,832	
154,685	105,248	旅運費	114,548	114,548
120,959	91,180	國內旅費	100,480	100,480

# 臺北市內湖區東湖國民小學

## 彙計表

111年度

單位：新臺幣元

學前教育計畫	一般行政管理計畫	建築及設備計畫			
18,938,000	18,780,000	3,843,000			
18,358,000	14,843,000				
12,015,180	9,552,000				
10,935,180	8,808,000				
1,080,000	744,000				
318,229	535,332				
318,229	535,332				
3,497,715	2,582,000				
1,998,930	1,388,000				
1,498,785	1,194,000				
1,182,192	944,040				
1,149,792	884,520				
32,400	59,520				
1,344,684	1,229,628				
1,106,304	863,124				
142,380	126,504				
96,000	240,000				
304,000	3,213,000				
	12,832				
	12,832				

## 臺北市地方教育發展基金一

## 各項費用

中華民國

前年度 決算數	上年度 預算數	計畫別		合計	國民教育計畫
		用途別科目			
33,726	14,068	其他旅運費		14,068	14,068
53,958	4,000	印刷裝訂與廣告費		4,000	4,000
53,958	4,000	印刷及裝訂費		4,000	4,000
2,290,269	2,537,820	修理保養及保固費		2,558,220	2,362,220
1,536,307	1,917,000	一般房屋修護費		1,937,000	1,741,000
753,962	620,820	機械及設備修護費		621,220	621,220
4,296,150	2,668,656	一般服務費		3,169,000	751,332
29,832	19,296	佣金、匯費、經理費及手續費		19,840	17,340
2,483,460	1,902,368	外包費		2,402,168	55,000
1,453,231	404,992	計時與計件人員酬金		404,992	404,992
329,627	342,000	體育活動費		342,000	274,000
1,135,948	1,556,400	專業服務費		1,587,700	823,200
259,800	271,200	講課鐘點、稿費、出席審查及查詢費		269,200	269,200
48,200	68,000	委託檢驗(定)試驗認證費		68,000	68,000
36,000		電腦軟體服務費			
791,948	1,217,200	其他專業服務費		1,250,500	486,000
125,865	126,000	公共關係費		126,000	
125,865	126,000	公共關係費		126,000	
7,041,909	3,814,000	材料及用品費		6,042,000	5,195,000
3,817,473	603,750	使用材料費		3,070,132	3,010,132
3,817,473	603,750	設備零件		3,070,132	3,010,132
3,224,436	3,210,250	用品消耗		2,971,868	2,184,868
575,359	749,900	辦公(事務)用品		751,900	29,900
59,288	79,150	報章雜誌		73,168	58,568
105,115	81,000	服裝		81,000	81,000
72,841	60,000	醫療用品(非醫療院所使用)		60,000	60,000
2,411,833	2,240,200	其他用品消耗		2,005,800	1,955,400
96,700	28,000	租金、償債、利息及相關手續費		28,000	28,000
50,700	23,200	交通及運輸設備租金		23,200	23,200
50,700	23,200	車租		23,200	23,200
46,000	4,800	雜項設備租金		4,800	4,800

# 臺北市內湖區東湖國民小學

## 彙計表

111年度

單位：新臺幣元

學前教育計畫	一般行政管理計畫	建築及設備計畫			
196,000					
196,000					
40,500	2,377,168				
2,500					
	2,347,168				
38,000	30,000				
67,500	697,000				
67,500	697,000				
	126,000				
	126,000				
125,000	722,000				
60,000					
60,000					
65,000	722,000				
	722,000				
14,600					
50,400					

## 臺北市地方教育發展基金一

## 各項費用

中華民國

前年度 決算數	上年度 預算數	計畫別	合計	國民教育計畫
		用途別科目		
46,000	4,800	雜項設備租金	4,800	4,800
18,869,183	11,937,000	購建固定資產、無形資產及非理財目的 之長期投資	3,843,000	
4,919,728	2,647,000	購建固定資產	2,860,000	
4,081,579	1,897,000	購置機械及設備	1,733,800	
160,217	159,000	購置交通及運輸設備	469,800	
677,932	591,000	購置雜項設備	656,400	
	36,000	購置無形資產	36,000	
	36,000	購置電腦軟體	36,000	
13,949,455	9,254,000	遞延支出	947,000	
8,903,489	9,254,000	遞延修繕房屋建築支出	947,000	
5,045,966		其他遞延支出		
300		稅捐及規費(強制費)		
300		規費		
300		行政規費與強制費		
2,468,759	3,024,000	會費、捐助、補助、分攤、照護、救濟 與交流活動費	3,225,000	3,168,000
2,000	2,000	會費	2,000	
2,000	2,000	職業團體會費	2,000	
10,000	10,000	捐助、補助與獎助	10,000	10,000
10,000	10,000	獎助學員生給與	10,000	10,000
2,456,759	3,012,000	補貼、獎勵、慰問、照護與救濟	3,213,000	3,158,000
119,724	18,000	獎勵費用	120,600	120,600
2,337,035	2,994,000	其他補貼、獎勵、慰問、照護與救濟	3,092,400	3,037,400
948,861	599,000	其他	506,000	410,000
948,861	599,000	其他支出	506,000	410,000
948,861	599,000	其他	506,000	410,000

# 臺北市內湖區東湖國民小學

## 彙計表

111年度

單位：新臺幣元

學前教育計畫	一般行政管理計畫	建築及設備計畫			
		3,843,000			
		2,860,000			
		1,733,800			
		469,800			
		656,400			
		36,000			
		36,000			
		947,000			
		947,000			
55,000	2,000				
	2,000				
	2,000				
55,000					
55,000					
96,000					
96,000					
96,000					

# 臺北市地方教育發展基金－臺北市內湖區東湖國民小學

## 員工人數彙計表

中華民國111年度

單位：人

計 畫 及 項 目	上年度最高可 進用員額數	本年度 增減(-)數	本年度最高可 進用員額數	說 明
合計	171		171	
國民教育計畫部分	136	1	137	
職員	134	1	135	
聘用	1		1	
約僱	1		1	
學前教育計畫部分	19		19	
職員	16		16	
技工	3		3	
一般行政管理計畫部分	16	-1	15	
職員	13		13	
技工	1	1	2	
工友	2	-2		

註：1.本表約僱、聘用係指奉准有案之約聘僱人員。

2.外包費編列校警外包2人、工友外包2人及消化超額職工業務外包費等，計240萬2,168元。3.計時與計件人員酬金編列閩客語教學支援人員鐘點費，計40萬4,992元。

本 頁 空 白



臺北市地方教育發展基金一

用人費用

中華民國

計畫及項目	合計	正式 員額 薪資	聘僱 人員 薪資	超時 工作 報酬	津貼	獎 金		
						年終獎金	考績獎金	其他
合計	247,366,000	129,339,180	897,720	1,703,005		16,276,500	21,236,930	
國民教育計畫	214,165,000	107,772,000	897,720	849,444		13,583,715	17,850,000	
職員薪金	107,772,000	107,772,000						
聘用人員薪金	490,824		490,824					
約僱職員薪金	406,896		406,896					
兼職人員酬金	1,534,720							
加班費	849,444			849,444				
考績獎金	17,850,000						17,850,000	
年終獎金	13,583,715					13,583,715		
職員退休及離職金	58,001,616							
卹償金	200,000							
分擔員工保險費	9,471,420							
傷病醫藥費	573,500							
員工通勤交通費	847,560							
其他福利費	2,583,305							
學前教育計畫	18,358,000	12,015,180		318,229		1,498,785	1,998,930	
職員薪金	10,935,180	10,935,180						
工員工資	1,080,000	1,080,000						
加班費	318,229			318,229				
考績獎金	1,998,930						1,998,930	

# 臺北市內湖區東湖國民小學

## 彙計表

111年度

單位：新臺幣元

退休及卹償金		資遣費	福 利 費					提繳費	兼任 人員 用人 費用
退休金	卹償金		分擔 保險費	傷病 醫藥費	提撥 福利金	員工通勤 交通費	其他		
60,127,848	200,000		11,440,848	573,500		1,116,444	2,919,305	1,534,720	
58,001,616	200,000		9,471,420	573,500		847,560	2,583,305	1,534,720	
58,001,616	200,000		9,471,420	573,500		847,560	2,583,305	1,534,720	
1,182,192			1,106,304			142,380	96,000		

計畫及項目	合計	正式 員額 薪資	聘僱 人員 薪資	超時 工作 報酬	津貼	獎 金		
						年終獎金	考績獎金	其他
年終獎金	1,498,785					1,498,785		
職員退休 及離職金	1,149,792							
工員退休 及離職金	32,400							
分擔員工 保險費	1,106,304							
員工通勤 交通費	142,380							
其他福利 費	96,000							
一般行政管 理計畫	14,843,000	9,552,000		535,332		1,194,000	1,388,000	
職員薪金	8,808,000	8,808,000						
工員工資	744,000	744,000						
加班費	535,332			535,332				
考績獎金	1,388,000						1,388,000	
年終獎金	1,194,000					1,194,000		
職員退休 及離職金	884,520							
工員退休 及離職金	59,520							
分擔員工 保險費	863,124							
員工通勤 交通費	126,504							
其他福利 費	240,000							

註：1.本表兼任人員用人費用，係學校教職員兼課或請假代課鐘點費。

2.外包費編列校警外包2人、工友外包2人及消化超額職工業務外包費等，計240萬2,168元。

3.計時與計件人員酬金編列閩客語教學支援人員鐘點費，計40萬4,992元。

# 臺北市內湖區東湖國民小學

## 彙計表

111年度

單位：新臺幣元

退休及卹償金		資遣費	福 利 費					提繳費	兼任 人員 用人 費用
退休金	卹償金		分擔 保險費	傷病 醫藥費	提撥 福利金	員工通勤 交通費	其他		
1,149,792									
32,400									
			1,106,304						
						142,380			
							96,000		
944,040			863,124			126,504	240,000		
884,520									
59,520									
			863,124						
						126,504			
							240,000		

臺北市地方教育發展基金一

聘用及約僱

中華民國

區分及職稱	人數	擔任工作	聘用或約僱起訖期間	薪點	年需經費
合計	2				1,267,397
聘用人員小計	1				697,591
專業人員	1				697,591
聘用人員(328)	1	擔任本校及駐點學校專任輔導人員及駐區服務	111/1/1-111/12/31	328	697,591
約僱人員小計	1				569,806
約僱人員(280)	1	擔任本校特教班教師助理人員	111/1/1-111/12/31	280	569,806

# 臺北市內湖區東湖國民小學

## 人員明細表

111年度

單位：新臺幣元

小計	月 支			經費來源 及其科目
	折合 金額	勞保 保險費	健康 保險費	
40,902	40,902			國民教育計畫
33,908	33,908			國民教育計畫

# 臺北市地方教育發展基金－臺北市內湖區東湖國民小學

## 單位（或計畫）成本分析表

中華民國111年度

單位：新臺幣千元

計 畫 別	單 位	單位成本(元)或 平均利(費)率	數 量	預 算 數	說 明
合計				271,452	
國民教育計畫				229,891	
學前教育計畫				18,938	
一般行政管理計畫				18,780	
建築及設備計畫				3,843	

# 臺北市地方教育發展基金－臺北市內湖區東湖國民小學

## 5年來主要業務計畫分析表

中華民國111年度

單位：新臺幣千元

年度及項目	單位	數量	單位成本(元)或平均利(費)率	金額	說明
(本)年度預算數					
國民教育計畫				229,891	
學前教育計畫				18,938	
(上)年度預算數					
國民教育計畫				229,012	
學前教育計畫				18,975	
(前)年度決算數					
國民教育計畫				233,764	
學前教育計畫				18,306	
(108)年度決算數					
國民教育計畫				231,234	
學前教育計畫				15,310	
(107)年度決算數					
國民教育計畫				229,622	
學前教育計畫				15,431	



# 臺北市地方教育發展基金－臺北市內湖區東湖國民小學

## 資本資產明細表

中華民國111年度

單位：新臺幣千元

項 目	取得成本 (期初餘額)	以前年度 累計折舊/ 長期投資 評 價	本 年 度 變 動				本年度累計折 舊/長期投資 評價變動數	期末餘額	
			增加		減少				主要增減 原因說明
			金額	類型	金額	類型			
合計	68,481	50,775	2,896		56		6,080	14,466	
房屋及建築	2,715	468					49	2,198	
機械及設備	36,216	27,903	1,734	增置			4,177	5,871	
交通及運輸 設備	2,395	1,933	470	增置			224	708	
雜項設備	27,019	20,471	656	增置			1,630	5,574	
電腦軟體	135		36	增置	56	無形資 產攤銷		115	