

中華民國 111 年度

4-0501424

臺北市總預算案

臺北市政府教育局主管

臺北市地方教育發展基金

臺北市信義區光復國民小學附屬單位預算之分預算

(特別收入基金)

臺北市信義區光復國民小學編

臺北市地方教育發展基金－臺北市信義區光復國民小學

目 次

中華民國111年度

一、財務摘要	第 1 頁
二、業務計畫及預算概要	第 3 -12 頁
三、預算主要表	
(一) 基金來源、用途及餘絀預計表	第 13 頁
(二) 現金流量預計表	第 14 頁
四、預算明細表	
(一) 基金來源－服務收入明細表	第 15 頁
(二) 基金來源－財產處分收入明細表	第 16 頁
(三) 基金來源－其他財產收入明細表	第 17 頁
(四) 基金來源－公庫撥款收入明細表	第 18 頁
(五) 基金來源－學雜費收入明細表	第 19 頁
(六) 基金來源－雜項收入明細表	第 20 頁
(七) 基金用途－國民教育計畫明細表	第 21 -27 頁
(八) 基金用途－學前教育計畫明細表	第 28 -30 頁
(九) 基金用途－一般行政管理計畫明細表	第 31 -32 頁
(十) 基金用途－建築及設備計畫明細表	第 33 -34 頁
五、預算參考表	
(一) 預計平衡表	第 35 頁
(二) 各項費用彙計表	第 36 -41 頁
(三) 員工人數彙計表	第 42 頁
(四) 用人費用彙計表	第 44 -49 頁
(五) 聘用及約僱人員明細表	第 50 -51 頁
(六) 單位（或計畫）成本分析表	第 52 頁

臺北市地方教育發展基金－臺北市信義區光復國民小學

目 次

中華民國111年度

(七) 5年來主要業務計畫分析表	第 53 頁
(八) 資本資產明細表	第 54 頁

臺北市地方教育發展基金－臺北市信義區光復國民小學

財務摘要

中華民國111年度

單位：新臺幣千元

項 目	本 年 度	上 年 度	比較增減數	%
經營成績：				
基金來源	351,328	354,594	-3,266	-0.92
基金用途	354,908	367,789	-12,881	-3.50
賸餘(短絀)	-3,580	-13,195	9,615	--
餘絀情形：				
基金餘額	5,821	9,401	-3,580	-38.08
現金流量(註)：				
現金及約當現金之淨增(減)	-3,580	-13,195	9,615	--

附註：現金流量係採現金及約當現金基礎，包括現金及自投資日起3個月內到期或清償之債權證券。

本 頁 空 白

業務計畫及預算概要

臺北市地方教育發展基金－臺北市信義區光復國民小學

業務計畫及預算概要

中華民國 111 年度

壹、基金概況

一、設立宗旨及願景：

- (一) 本校遵照憲法第 158 條及 160 條規定，教育文化應發展國民之民族精神、自治精神，國民道德與健全體格、科學及生活智能，以培養八大學習領域及十大基本能力。
- (二) 本校自 91 年度起依教育經費編列與管理法第 13 條規定設置「臺北市地方教育發展基金」，以促進教育健全發展，提昇教育經費運用績效。
- (三) 本校以「尊重 有愛 主動」為願景，在既有基礎上為學生營造一個安全快樂的學習環境，透過多元活潑的教學活動，及親師生溫馨和諧的互動，培育彼此「尊重」守紀律、心中「有愛」善關懷、積極「主動」有創意，透過快樂、學習、感恩的經營策略，落實教育理想，培養光復二十一世紀五育均衡又全人發展的兒童。

二、施政重點：

- (一) 開啟多元智慧：尊重每個學生獨特的個性，以多元智慧的觀點協助他找到生命的亮點，肯定天生我才必有用，能知於學，樂於學。
- (二) 培養生活能力：培養學生帶得走的公民關鍵能力，強化自我管理、閱讀理解、理性批判、問題解決、奉獻服務、溝通表達等核心素養。
- (三) 蘊育人文情懷：在溫馨開放的校園文化中，孕育人文情懷，學會尊重、包容；建構生命的價值、完成人性的開展。
- (四) 建置溫馨民主的校園文化：
 1. 以參與式管理、落實行政、教師會、家長會三者的良性互動。
 2. 以學生第一，教學優先的觀念提昇行政服務效率。
 3. 放下威權心態，開啟校園民主之風氣。
- (五) 推動適性教學：
 1. 落實校本課程理念，採多元化、活潑化的教學及評量。
 2. 運用校內、外資源，加強多元學習能力。
 3. 關懷相對弱勢學生之教學及輔導。
 4. 推動行動學習，充實學生運用資訊之知能，並提昇教師運用學習載具教學之能力。
- (六) 辦理發展性的訓輔活動：

臺北市地方教育發展基金－臺北市信義區光復國民小學

業務計畫及預算概要

中華民國 111 年度

1. 辦理各項活動、競賽及展演。
2. 推動校內外學習服務。
3. 發展績優社團及校隊，如國樂、管樂、合唱、樂儀隊、童軍等。
4. 加強新興領域教育的辦理，並融入各科教學以收成效。

三、組織概況：

本校設置校長 1 人，綜理全校校務，下設教務處、學生事務處、總務處、輔導室、會計室及人事室等單位。

內部分層業務如下：

(一) 教務處：秉承校長之命，辦理全校教務事項。

1. 教學組：掌理課程編排、課業考查、教學研究及教學指導等事項。
2. 註冊組：掌理註冊、編班、轉學、休學及成績考查等有關學籍事項。
3. 設備組：掌理教學設備計畫之擬定、用具之管理、保管等事項。
4. 資訊組：掌理電腦設備及區域網路之管理、保管等事項。

(二) 學生事務處：秉承校長之命，辦理全校學生事務事項。

1. 訓育組：掌理訓育計畫之擬定，並透過各項活動，實施性別教育、人權教育與群己關係之教育。
2. 體育組：加強學生體能訓練，重視團隊合作精神與良好運動風度之養成。
3. 生教組：掌理學生日常生活常規，辦理交通導護各項事項。
4. 衛生組：重視校園環境之整理與美化，配合宣導實施防災意識、環保教育與人口教育。

(三) 總務處：秉承校長之命，辦理全校總務事項。

1. 事務組：辦理校舍場地佈置及環境美化，監督校舍建築及整修，財物購買保管及分配等事項。
2. 出納組：辦理現金、票據、契約之保管等收支移轉等事項。
3. 文書組：辦理公文收發登記與典守學校印信，撰擬繕校及檔案保管等事項。

(四) 輔導室：秉承校長之命，視學生身心狀況及需求提供發展性輔導，介入性輔導或處理性輔導，並掌理學生輔導與諮商，實施適性生涯輔導等事項。

臺北市地方教育發展基金－臺北市信義區光復國民小學

業務計畫及預算概要

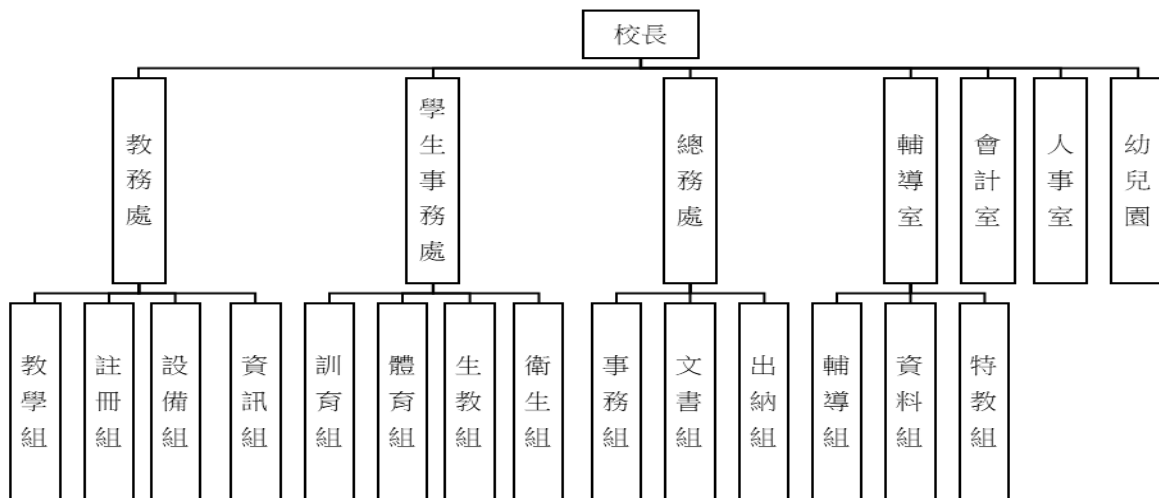
中華民國 111 年度

1. 輔導組：掌理學生個案建立、學習輔導、生活輔導、生涯輔導及兩性教育、親職教育等事項。
2. 資料組：辦理輔導資料搜集建檔、組訓愛心家長、實施測驗、社區人力整合、出版親職刊物等事項。
3. 特教組：擬訂特殊教育計畫章則、親師輔導諮詢、特教班甄選鑑別、實施各項診斷測驗、特教兒童追蹤輔導等事項。

(五) 會計室：秉承上級主計機關之監督與指導，並受校長之指揮，依法辦理歲計、會計、統計等事項。

(六) 人事室：秉承上級人事機關之監督與指導，並受校長之指揮，依法辦理人事管理查核等事項。

(七) 幼兒園：秉承校長之命，綜理園務、規劃幼兒教學、保育、環境與各項措施。



四、基金歸類及屬性：

本校地方教育發展基金依據教育經費編列與管理法第 13 條規定設置，本基金為預算法第 4 條第 1 項第 2 款第 5 目所定之特別收入基金，以本府教育局為管理機關。

臺北市地方教育發展基金 - 臺北市信義區光復國民小學

業務計畫及預算概要

中華民國 111 年度

貳、業務計畫

一、基金來源：

單位：新臺幣千元

業務計畫	本年度預算數	實施內容
勞務收入	3	本年度預計辦理收取教師甄選報名費收入。
財產收入	650	本年度預計辦理財產報廢變賣之殘值收入、教職員工停車收入、校園場地開放收入等。
政府撥入收入	346,896	本年度預計由公庫撥入數。
教學收入	3,178	本年度預計收取幼兒園學生之學費、雜費收入。
其他收入	601	本年度預計收取學童簡訊費、數位學生證補卡及工程圖說費等收入。

二、基金用途：

單位：新臺幣千元

業務計畫	本年度預算數	實施內容
國民教育計畫	311,681	本年度預計辦理教學事項為： <ol style="list-style-type: none"> 1. 各項教學、學生事務、圖書及輔導等業務。 2. 新購教具、圖書等各科教學設備，充實各科教材及用具。 3. 革新教學方法，提高教學效能。 4. 教師甄選業務、指定活動等項目。
學前教育計畫	16,798	本年度預計辦理教學事項為： <ol style="list-style-type: none"> 1. 幼兒園各項教學及活動。 2. 新購教學用品，革新教學方法，提高教學效能。 3. 幼兒園各項活動，鍛鍊幼兒強健的身體，增進幼兒各項生活智能。
一般行政管理計畫	20,083	本年度預計辦理事項為： <ol style="list-style-type: none"> 1. 綜理學校總務、人事、會計等業務。 2. 配合校務推動行政處室支援工作，進而增進校務運作。

臺北市地方教育發展基金 – 臺北市信義區光復國民小學
業務計畫及預算概要

中華民國 111 年度

建築及設備計畫	6,346	本年度預計辦理事項為： 1. 購置各學科教學課程所需教學設備。 2. 辦理實踐樓屋頂防漏整修工程。
---------	-------	---

參、預算概要

一、基金來源及用途之預計：

(一) 本年度基金來源：

服務收入 3 千元、財產處分收入 1 萬 2 千元、其他財產收 63 萬 8 千元、公庫撥款收入 3 億 4,689 萬 6 千元、學雜費收入 317 萬 8 千元、雜項收入 60 萬 1 千元，本年度基金來源 3 億 5,132 萬 8 千元，較上年度預算數 3 億 5,459 萬 4 千元，減少 326 萬 6 千元，約 0.92%，主要係公庫撥款收入減編所致。

(二) 本年度基金用途：

國民教育計畫 3 億 1,168 萬 1 千元，學前教育計畫 1,679 萬 8 千元，一般行政管理計畫 2,008 萬 3 千元，建築及設備計畫 634 萬 6 千元，本年度基金用途 3 億 5,490 萬 8 千元，較上年度預算數 3 億 6,778 萬 9 千元，減少 1,288 萬 1 千元，約 3.50%，主要係用人費用覈實減編所致。

二、基金餘絀之預計：

本年度基金來源及用途相抵後，差短 358 萬元，較上年度預算數差短 1,319 萬 5 千元，減少 961 萬 5 千元，將移用以前基金餘額支應。

三、現金流量之預計：

本年度業務活動淨現金流出 358 萬元。

四、補辦預算事項：詳補辦預算明細表

(一) 固定資產之建設改良擴充 34 萬 9 千元

1.109 年度教育部補助充實及改善資賦優異相關之特殊需求領域課程教學相關設備計畫 8 萬元，學校自籌款由建築及設備計畫項下移列 2 萬元，共計 10 萬元。

2.109 年度教育部補助辦理特殊教育班充實及改善知動教室設施設備計畫 5 萬 3 千元，學校自籌款由建築及設備計畫項下移列 9 千元，

臺北市地方教育發展基金－臺北市信義區光復國民小學

業務計畫及預算概要

中華民國 111 年度

共計 6 萬 2 千元。

3.110 年度教育部補助教學訪問教師課程與教學發展計畫 6 萬 5 千元。

4.110 年度教育部補助幼兒園英語融入式課程試辦計畫 1 萬 8 千元。

5.110 年度教育部補助執行強化校園安全防護工作計畫 8 萬 5 千元。

6.110 年度原列遞延修繕房屋建築支出，全校電源改善第一期工程，內屬設備部分移列 1 萬 9 千元。

肆、以前年度計畫實施成果概述：

一、前（109）年度計畫實施成果概述：

業務計畫	實施概況	實施成果
勞務收入	本年度預計辦理教師甄選報名費收入。	本年度已收取教師甄選報名費 2 萬 4 千元。
財產收入	本年度預計辦理財產報廢變賣之殘值收入、教職員工停車收入、校園場地開放收入等。	本年度已收取財產報廢變賣殘值收入 9 千元、教職員工停車收入及校園場地開放收入 37 萬元。
政府撥入收入	本年度預計由公庫撥入數。	本年度已收取公庫撥入數 3 億 6,362 萬 7 千元及教育部之補助計畫 434 萬 1 千元。
教學收入	本年度預計收取幼兒園學生之學費、雜費收入。	本年度已收取幼兒園學生之學費、雜費收入 328 萬 2 千元。
其他收入	本年度預計收取學童簡訊費、數位學生證補卡及工程圖說費等收入。	本年度已收取學童簡訊費 2 千元、廠商履約違約罰款 6 千元、數位學生證補卡 2 萬 3 千元、受贈收入 3 萬 8 千元、以前年度交通費繳回 26 萬 9 千元及以前年度代收代辦費結餘款提存其他準備金 32 萬 8 千元。
國民教育計畫	本年度預計辦理教學事項為： 1. 辦理各項教學、學生事務、圖書及輔導等業務。 2. 新購教具、圖書等各科	本年度完成各項教學事項為： 1. 辦理各項教學、學生事務、圖書及輔導等業務。

臺北市地方教育發展基金 - 臺北市信義區光復國民小學

業務計畫及預算概要

中華民國 111 年度

	<p>教學設備，充實各科教材及用具。</p> <p>3. 革新教學方法，提高教學效能。</p> <p>4. 辦理教師甄選、指定活動等項目。</p>	<p>2. 新購教學用具及圖書等設備，充實各科教材及用具。</p> <p>3. 辦理環境教育、性平、小田園及活化教學等教師教學研習，提高教學效能。</p> <p>4. 辦理教師甄選等指定活動。</p>
學前教育計畫	<p>本年度預計辦理教學事項為：</p> <p>1. 辦理幼兒園各項教學及活動。</p> <p>2. 新購教學用品，革新教學方法，提高教學效能。</p> <p>3. 辦理幼兒園各項活動，鍛鍊幼兒強健的身體，增進幼兒各項生活智能。</p>	<p>本年度完成各項教學事項為：</p> <p>1. 辦理幼兒園各項教學及活動。</p> <p>2. 新購教學用品，革新教學方法，提高教學效能。</p> <p>3. 辦理幼兒園各項活動，鍛鍊幼兒強健的身體，增進幼兒各項生活智能。</p>
一般行政管理計畫	<p>本年度預計辦理事項為：</p> <p>1. 綜理學校總務、人事、會計等業務。</p> <p>2. 配合校務推動行政處室支援工作，進而增進校務運作。</p>	<p>綜理學校總務、人事、會計等業務，並配合校務推動行政處室支援工作，進而增進校務運作，達成預期目標。</p>
建築及設備計畫	<p>本年度預計辦理事項為：</p> <p>1. 購置各學科教學課程所需教學設備。</p> <p>2. 辦理荷花池木棧道整修工程。</p> <p>3. 辦理外牆整修及防護工程。</p> <p>4. 辦理校園能源翻新計畫-活動中心空調專案。</p>	<p>1. 購置各學科教學課程所需教學設備。</p> <p>2. 辦理荷花池木棧道整修工程。</p> <p>3. 辦理外牆整修及防護工程。</p> <p>4. 辦理校園能源翻新計畫-活動中心空調專案。</p>

臺北市地方教育發展基金 - 臺北市信義區光復國民小學

業務計畫及預算概要

中華民國 111 年度

二、上年度已過期間（110 年 1 月 1 日至 6 月 30 日止）計畫實施成果概述：

業務計畫	實施概況	實施成果
勞務收入	本年度截至 6 月 30 日止預計收取教師甄選報名費收入。	本年度截至 6 月 30 日止已收取教師甄選報名費 2 千元。
財產收入	本年度截至 6 月 30 日止預計辦理財產報廢變賣之殘值收入、教職員工停車收入、校園場地開放收入等。	本年度截至 6 月 30 日止已收取財產報廢變賣殘值收入 1 萬 7 千元、教職員工停車收入及校園場地開放收入 31 萬元等。
政府撥入收入	本年度截至 6 月 30 日止預計公庫撥入數。	本年度截至 6 月 30 日止已收取公庫撥入數 1 億 8,889 萬 9 千元及教育部之補助計畫 161 萬 7 千元。
教學收入	本年度截至 6 月 30 日止預計預計收取幼兒園學生之學費、雜費收入。	本年度截至 6 月 30 日止已收取幼兒園學生之學費、雜費收入 116 萬 8 千元。
其他收入	本年度截至 6 月 30 日止預計收取學童簡訊費、數位學生證補卡及工程圖說費等收入。	本年度截至 6 月 30 日止已收取學童簡訊費及數位學生證補卡等收入 5 萬 9 千元。
國民教育計畫	本年度截至 6 月 30 日止預計辦理教學事項為： 1. 辦理各項教學、學生事務、圖書及輔導等業務。 2. 新購教具、圖書等各科教學設備，充實各科教材及用具。 3. 革新教學方法，提高教學效能。 4. 辦理各項指定活動項目。	本年度截至 6 月 30 日止已執行教學事項為： 1. 辦理各項教學、學生事務、圖書及輔導等業務。 2. 新購可調式課桌椅、教學用具及圖書等設備，充實各科教材及用具。 3. 辦理環境教育、性平、小田園及活化教學等教師教學研習，提高教學效能。 4. 辦理教師甄選等指定活動。
學前教育計畫	本年度截至 6 月 30 日止預計辦理教學事項為： 1. 幼兒園各項教學及活	本年度截至 6 月 30 日止已執行教學事項為： 1. 辦理幼兒園各項教學及

臺北市地方教育發展基金 - 臺北市信義區光復國民小學

業務計畫及預算概要

中華民國 111 年度

	<p>動。</p> <p>2. 新購教學用品，革新教學方法，提高教學效能。</p> <p>3. 辦理幼兒園各項活動，鍛鍊幼兒強健的身體，增進幼兒各項生活智能。</p>	<p>活動。</p> <p>2. 新購教學用品，革新教學方法，提高教學效能。</p> <p>3. 辦理幼兒園各項活動，鍛鍊幼兒強健的身體，增進幼兒各項生活智能。</p>
一般行政管理計畫	<p>本年度截至 6 月 30 日止預計辦理事項為：</p> <p>1. 綜理學校總務、人事、會計等業務。</p> <p>2. 配合校務推動行政處室支援工作，進而增進校務運作。</p>	<p>持續辦理學校總務、人事、會計等業務，並配合校務推動行政處室支援工作，進而增進校務運作，以達成預期目標。</p>
建築及設備計畫	<p>本年度截至 6 月 30 日止預計辦理事項為：</p> <p>1. 購置各學科教學課程所需教學設備招標作業。</p> <p>2. 辦理忠孝樓及信義樓窗簾工程之建築師及工程招標作業。</p> <p>3. 辦理校園主變電站電源改善工程之委託技術服務及工程招標作業。</p>	<p>1. 購置各學科教學課程所需教學設備招標作業。</p> <p>2. 辦理忠孝樓及信義樓窗簾工程之建築師及工程招標作業。</p> <p>3. 辦理校園主變電站電源改善工程之委託技術服務及工程招標作業。</p>

臺北市地方教育發展基金－臺北市信義區光復國民小學

補辦預算明細表

中華民國111年度

單位：新臺幣元

項 目	金額	辦理年度	說 明
合計	349,000		
固定資產之建設改良擴充	349,000		
購置機械及設備	83,000	109	
液晶顯示型數位攝影複式顯微鏡	17,000		教育部補助充實及改善資賦優異相關之特殊需求領域課程教學相關設備計畫經費13,600元，學校自籌3,400元，所需經費控留本校建築及設備計畫-遞延修繕房屋建築支出支應。
數位攝影解剖顯微鏡	16,000		教育部補助充實及改善資賦優異相關之特殊需求領域課程教學相關設備計畫經費12,800元，學校自籌3,200元，所需經費控留本校建築及設備計畫-遞延修繕房屋建築支出支應。
筆記型電腦	34,000		教育部補助充實及改善資賦優異相關之特殊需求領域課程教學相關設備計畫經費27,200元，學校自籌6,800元，所需經費控留本校建築及設備計畫-遞延修繕房屋建築支出支應。
數位攝影機(2,010萬畫素，4K PHOTO，內含鋰離子電池組7.2V、680mAh、4.9Wh)	16,000		教育部補助充實及改善資賦優異相關之特殊需求領域課程教學相關設備計畫經費12,800元，學校自籌3,200元，所需經費控留本校建築及設備計畫-遞延修繕房屋建築支出支應。
購置雜項設備	79,000	109	
置物櫃防撞墊	17,000		教育部補助辦理特殊教育班充實及改善知動教室設施設備計畫經費14,450元，學校自籌2,550元，所需經費控留本校建築及設備計畫-購置雜項設備支應。
斜坡	26,000		教育部補助辦理特殊教育班充實及改善知動教室設施設備計畫經費22,100元，學校自籌3,900元，所需經費控留本校建築及設備計畫-購置雜項設備支應。
組合式球池(不含球)	19,000		教育部補助辦理特殊教育班充實及改善知動教室設施設備計畫經費16,150元，學校自籌2,850元，所需經費控留本校建築及設備計畫-購置雜項設備支應。
智慧聯網電視	17,000		教育部補助充實及改善資賦優異相關之特殊需求領域課程教學相關設備計畫經費13,600元，學校自籌3,400元，所需經費控留本校建築及設備計畫-遞延修繕房屋建築支出支應。
購置機械及設備	168,000	110	
單槍投影機(XGA解析度、色彩亮度3200流明、16000：1高對比度)	65,000		教育部補助教學訪問教師課程與教學發展計畫經費。
平板電腦(10.9吋iPad Air Wi-Fi，64GB)	18,000		教育部補助幼兒園英語融入式課程試辦計畫經費。
感應式照明設備	85,000		教育部補助執行強化校園安全防護工作計畫經費。
購置交通及運輸設備	19,000	110	
網路監視器主機	19,000		原列遞延修繕房屋建築支出-全校電源改善第一期工程，內屬設備部分移列固定資產。

備註：各基金依預算法第88條規定補辦預算，應確係不及編入年度預算，且因經營環境發生重大變遷或正常業務(含執行中央補助款項目)之確實需要，並經主管機關核轉本府核准先行辦理者；不具急迫性之事項，仍應儘可能納入預算辦理。

預算主要表

臺北市地方教育發展基金－臺北市信義區光復國民小學

基金來源、用途及餘絀預計表

中華民國111年度

單位：新臺幣千元

前年度決算數	項 目	本年度預算數	上年度預算數	比較增減（－）
372,319	基金來源	351,328	354,594	-3,266
24	勞務收入	3	3	
24	服務收入	3	3	
379	財產收入	650	731	-81
9	財產處分收入	12	14	-2
370	其他財產收入	638	717	-79
367,969	政府撥入收入	346,896	350,229	-3,333
363,627	公庫撥款收入	346,896	350,229	-3,333
4,341	政府其他撥入收入			
3,282	教學收入	3,178	3,130	48
3,282	學雜費收入	3,178	3,130	48
666	其他收入	601	501	100
38	受贈收入			
628	雜項收入	601	501	100
369,816	基金用途	354,908	367,789	-12,881
314,536	國民教育計畫	311,681	318,857	-7,176
16,213	學前教育計畫	16,798	16,678	120
19,671	一般行政管理計畫	20,083	19,898	185
19,395	建築及設備計畫	6,346	12,356	-6,010
2,503	本期賸餘(短絀)	-3,580	-13,195	9,615
20,092	期初基金餘額	9,401	15,853	-6,453
22,596	期末基金餘額	5,821	2,658	3,162

註：前年度決算數細數之和與總數或略有出入，係四捨五入關係，以下各表同。

臺北市地方教育發展基金－臺北市信義區光復國民小學

現金流量預計表

中華民國111年度

單位：新臺幣千元

項 目	本 預	年 算	度 數	說 明
業務活動之現金流量				
本期賸餘(短絀)			-3,580	
業務活動之淨現金流入(流出)			-3,580	
其他活動之現金流量				
其他活動之淨現金流入(流出)				
現金及約當現金之淨增(淨減)			-3,580	
期初現金及約當現金			28,977	
期末現金及約當現金			25,397	

註：本表係採現金及約當現金基礎，包括現金及自投資日起3個月內到期或清償之債權證券。

預算明細表

臺北市地方教育發展基金－臺北市信義區光復國民小學

基金來源－服務收入明細表

中華民國111年度

單位：新臺幣元

科目	單位	本年度預算數			說明
		數量 業務量	利(費)率	金額	
合計				3,000	
服務收入	人	10	300	3,000	較上年度預算數3,000元，無增減。 教師甄選報名費收入。

臺北市地方教育發展基金－臺北市信義區光復國民小學

基金來源－財產處分收入明細表

中華民國111年度

單位：新臺幣元

科 目	單位	本 年 度 預 算 數			說 明
		數量 業務量	利(費)率	金 額	
合計				12,000	
財產處分收入	年	1	12,000	12,000	較上年度預算數14,000元，減少2,000元。 財產報廢變賣之殘值收入。

臺北市地方教育發展基金－臺北市信義區光復國民小學

基金來源－其他財產收入明細表

中華民國111年度

單位：新臺幣元

科 目	單位	本 年 度 預 算 數			說 明
		數量 業務量	利(費)率	金 額	
合計				638,000	
其他財產收入				638,000	較上年度預算數717,000元，減少79,000元。
	年	1	500	500	配合預算編列至千元，增列進位數500元。
	月	12	625	7,500	合作社使用費收入。
	年	1	30,000	30,000	教職員工停車收入。
	年	1	600,000	600,000	場地出借費收入(收支對列)。

臺北市地方教育發展基金－臺北市信義區光復國民小學

基金來源－公庫撥款收入明細表

中華民國111年度

單位：新臺幣元

科 目	單位	本 年 度 預 算 數			說 明
		數量 業務量	利(費)率	金 額	
合計				346,896,000	
公庫撥款收入	年	1	346,896,000	346,896,000	較上年度預算數350,229,000元，減少3,333,000元。 市府補助款。

臺北市地方教育發展基金－臺北市信義區光復國民小學

基金來源－學雜費收入明細表

中華民國111年度

單位：新臺幣元

科 目	單 位	本 年 度 預 算 數			說 明
		數量 業務量	利(費)率	金 額	
合計				3,178,000	
學雜費收入				3,178,000	較上年度預算數3,130,000元，增加48,000元。
	人、學期	135x2	7,000	1,890,000	幼兒園全日班學費收入預估學生135人。
	人、學期	135x2	2,955	797,850	幼兒園全日班雜費收入預估學生135人。
	人、學期	31x2	2,745	170,190	幼兒園半日班雜費收入預估學生31人。
	人、學期	31x2	5,150	319,300	幼兒園半日班學費收入預估學生31人。
	年	1	660	660	配合預算編列至千元，增列進位數660元。

臺北市地方教育發展基金－臺北市信義區光復國民小學

基金來源－雜項收入明細表

中華民國111年度

單位：新臺幣元

科 目	單位	本 年 度 預 算 數			說 明
		數量 業務量	利(費)率	金 額	
合計 雜項收入	年	1	601,000	601,000 601,000 601,000	較上年度預算數501,000元，增加100,000元。 學童簡訊費、數位學生證及工程圖說費等收入。

臺北市地方教育發展基金－臺北市信義區光復國民小學

基金用途－國民教育計畫明細表

中華民國111年度

單位：新臺幣元

前年度 決算數	上年度 預算數	科 目	本 年 度 預 算 數	說 明
314,536,487	318,857,000	合 計	311,681,000	
300,828,543	303,279,000	用人費用	300,261,000	
129,509,414	130,951,344	正式員額薪資	126,996,624	較上年度預算數130,951,344元，減少3,954,720元。
129,509,414	130,951,344	職員薪金	126,996,624	
			116,067,552	教師132人薪金(詳用人費用彙計表)(含教育部補助導師費840,000元)。
			10,929,072	教師12人薪金(詳用人費用彙計表)(含教育部補助導師費72,000元)。
2,062,468	2,239,596	聘僱及兼職人員薪資	2,239,596	較上年度預算數2,239,596元，無增減。
636,480	634,476	聘用人員薪金	634,476	
			634,476	專任輔導人員1人薪金(詳聘用及約僱人員明細表)(教育部補助608,000元)。
1,425,988	1,605,120	兼職人員酬金	1,605,120	
			1,267,200	教師代課鐘點費，本校編制教師總人數156人，按9分之1計，編列18人，每人220節，總節數18人*220節=3,960節，每節320元。
			30,720	補助調整授課鐘點費之外聘教師勞、健保及勞退費用(教育部補助款)。
			307,200	補助調整授課特教教師鐘點費，12人*2節*40週*320元(教育部補助款)。
529,989	645,877	超時工作報酬	625,877	較上年度預算數645,877元，減少20,000元。
529,989	645,877	加班費	625,877	
			16,576	因業務需要加班費。
			14,800	專任輔導人員逾時加班費。
			36,000	開放場地加班費(收支對列)。
			558,501	不休假出勤加班費。
29,101,183	27,942,769	獎金	26,123,403	較上年度預算數27,942,769元，減少1,819,366元。
13,094,573	12,643,944	考績獎金	11,786,918	
			10,479,742	依考績法規定核發之獎金。
			1,307,176	依考績法規定核發之獎金。
16,006,610	15,298,825	年終獎金	14,336,485	
			79,310	專任輔導人員依規定於年節加發之獎金。
			1,308,000	依規定於年節加發之獎金。

臺北市地方教育發展基金－臺北市信義區光復國民小學

基金用途－國民教育計畫明細表

中華民國111年度

單位：新臺幣元

前年度 決算數	上年度 預算數	科 目	本 年 度 預 算 數	說 明
			12,949,175	依規定於年節加發之獎金。
124,530,215	126,271,728	退休及卹償金	127,471,758	較上年度預算數126,271,728元，增加1,200,030元。
124,530,215	126,271,728	職員退休及離職金	126,247,632	
			12,209,448	提撥退撫基金。
			38,064	專任輔導人員提撥離職儲金。
			1,113,840	提撥退撫基金。
			112,886,280	退休人員月退休金，260人*35,000元*12月=109,200,000元；退休遺族遺屬年金(月撫慰金)，17人*18,070元*12月=3,686,280元，合計112,886,280元。
		工員退休及離職金	1,224,126	依規定提撥勞工退休準備金不足之差額(新增)。
15,095,274	15,227,686	福利費	16,803,742	較上年度預算數15,227,686元，增加1,576,056元。
11,932,106	11,171,616	分擔員工保險費	12,805,340	
			954,264	分擔公保、勞保、健保費。
			83,496	專任輔導人員分擔勞保、健保費。
			11,767,580	分擔公保、勞保、健保費。
177,000	596,100	傷病醫藥費	596,100	
			164,500	健康檢查補助費，47人*3,500元。
			15,600	職業安全衛生健康檢查經費，13人*1,200元。
			336,000	健康檢查補助費，21人*16,000元。
			80,000	健康檢查補助費，10人*8,000元。
1,090,054	1,262,520	員工通勤交通費	1,204,560	
			504,000	教師上下班交通費，40人*10月*1,260元。
			485,100	教師上下班交通費，77人*10月*630元。
			113,400	教師兼行政上下班交通費，15人*12月*630元。
			30,240	特教班教師上下班交通費，3人*10月*1,008元。
			56,700	教特教班師上下班交通費，9人*10月*630元。
			15,120	專任輔導人員上下班交通費，1人*12月*

臺北市地方教育發展基金－臺北市信義區光復國民小學

基金用途－國民教育計畫明細表

中華民國111年度

單位：新臺幣元

前年度 決算數	上年度 預算數	科 目	本 年 度 預 算 數	說 明
1,896,114	2,197,450	其他福利費	2,197,742	1,260元。
			16,000	專任輔導人員休假旅遊補助費。
			60,000	退休人員三節慰問金，10人* 6,000元。
			365,000	喪葬補助，2人*5月*36,500元。
			125,420	結婚補助，2人*2月*31,355元。
			1,391,322	子女教育補助費。
			240,000	休假旅遊補助費。
8,423,546	6,922,000	服務費用	6,515,000	
2,359,889	2,645,810	水電費	2,315,502	較上年度預算數2,645,810元，減少330,308元。
2,134,665	2,451,157	工作場所電費	2,091,000	
			2,091,000	電費。
225,224	194,653	工作場所水費	224,502	水費。
95,398	95,870	旅運費	81,530	較上年度預算數95,870元，減少14,340元。
95,398	95,870	國內旅費	81,530	
			60,450	校外教學隨隊人員出差旅費，13人*3天* 1,550元。
			21,080	教職員工因公出差旅費。
10,000		印刷裝訂與廣告費		
10,000		印刷及裝訂費		
2,668,539	2,318,916	修理保養及保固費	2,458,600	較上年度預算數2,318,916元，增加139,684元。
1,820,736	1,569,316	一般房屋修護費	1,728,000	
			1,444,000	學校校舍及其他建築物之修理，76班*19,000元。
			284,000	開放場地修繕費等(收支對列)。
847,803	749,600	機械及設備修護費	730,600	
			46,600	電腦設備維護費(電腦專案計畫)。
			684,000	各項教學設備及其他用具等養護，76班*9,000元。
2,246,535	754,320	一般服務費	729,868	較上年度預算數754,320元，減少24,452元。
39,232	20,400	佣金、匯費、經理費及手續費	20,412	委託超商代收學雜費手續費，1,701人*2學期* 6元。
1,917,303	433,920	計時與計件人員酬金	419,456	

臺北市地方教育發展基金－臺北市信義區光復國民小學

基金用途－國民教育計畫明細表

中華民國111年度

單位：新臺幣元

前年度 決算數	上年度 預算數	科 目	本 年 度 預 算 數	說 明
			371,200	閩客語教學支援人員鐘點費，29人*1節*40週*320元。
			48,256	閩客語教學支援人員鐘點費之外聘人員勞、健保及勞退費用。
290,000	300,000	體育活動費	290,000	
			264,000	文康活動費，本校編列教師132人，每人編列2,000元。
			24,000	文康活動費，本校編列教師12人，每人編列2,000元。
			2,000	文康活動費，本校編列專任輔導人員1人，每人編列2,000元。
1,043,185	1,107,084	專業服務費	929,500	較上年度預算數1,107,084元，減少177,584元。
499,845	298,200	講課鐘點、稿費、出席審查及查詢費	113,200	
			12,000	小田園教育體驗學習外聘專家學者鐘點費，6節* 2,000元。
			16,000	性別平等教育宣導活動外聘專家學者鐘點費，8節*2,000元。
			4,000	辦理兩公約人權、法治、品德教育、特教、輔導、環教、生命等內聘教師鐘點費，4節*1,000元。
			26,000	辦理兩公約人權、法治、品德教育、特教、輔導、環教、生命等外聘專家學者鐘點費，13節*2,000元。
			6,000	綠屋頂計畫外聘專家學者鐘點費，3節* 2,000元。
			6,000	國小家長教育成長暨志工培訓外聘專家學者鐘點費，3節* 2,000元。
			21,600	資優班教材編輯費，3班*12月*600元。
			21,600	資源班教材編輯費，3班*12月*600元。
53,600	26,400	委託檢驗(定)試驗認證費	25,200	飲水機水質檢驗費，21臺*1,200元。
27,800	3,000	試務甄選費	3,000	
			3,000	教師甄選試務費用。
2,400		電腦軟體服務費	4,800	
			4,800	資源班兒童智力量表分析軟體(由班級設備

臺北市地方教育發展基金－臺北市信義區光復國民小學

基金用途－國民教育計畫明細表

中華民國111年度

單位：新臺幣元

前年度 決算數	上年度 預算數	科 目	本 年 度 預 算 數	說 明
459,540	779,484	其他專業服務費	783,300	費移列)(新增)。
			244,800	游泳池水電清潔維護費，34班*7,200元。
			280,000	開放場地保全費(收支對列)。
			20,000	學生輔導指導費。
			18,000	學童牙齒檢查費。
			20,700	學童午餐指導費(一、二年級)，23班*1人*9月*100元。
			70,200	學童午餐指導費(三、四年級)，26班*1人*9月*300元。
			75,600	學童午餐指導費(五、六年級)，21班*1人*9月*400元。
			54,000	工作人員午餐指導費，12人*9月*500元。
3,753,458	6,785,000	材料及用品費	3,074,000	
831,039	3,856,640	使用材料費	620,480	較上年度預算數3,856,640元，減少3,236,160元。
831,039	3,856,640	設備零件	620,480	
			296,100	電腦設備維護及管理費，47班*6,300元。
			18,320	資源班教輔具(由班級設備費移列)。
			48,000	資優班教輔具(由班級設備費移列)。
			253,260	教輔具(由班級設備費移列)。
			4,800	護貝機1臺(由班級設備費移列)(新增)。
2,922,419	2,928,360	用品消耗	2,453,520	較上年度預算數2,928,360元，減少474,840元。
129,951	100,000	報章雜誌	100,000	圖書及影音教輔具(由班級設備費移列)。
	69,000	農業與園藝用品及環境美化費	59,000	綠屋頂計畫屋頂植栽、種子購置及維護等。
162,696	63,000	醫療用品(非醫療院所使用)	61,000	健康中心藥品。
2,629,772	2,696,360	其他用品消耗	2,233,520	
			60,000	兒童節慶活動費。
			504,000	普通班級業務費(含垃圾袋費用、消毒藥水、衛生清潔用品費、衛生紙及教室佈置費等)，70班*7,200元。
			967,400	普通班級教學材料費，70班*13,820元。

臺北市地方教育發展基金－臺北市信義區光復國民小學

基金用途－國民教育計畫明細表

中華民國111年度

單位：新臺幣元

前年度決算數	上年度預算數	科 目	本 年 度 預 算 數	說 明
			10,200	教學用教科書，6年級*1,700元。
			4,000	性別平等教育宣導活動場地佈置及茶水等。
			63,000	小田園教育體驗學習菜苗、種子、植栽、農具、培養土及其他費用等。
			43,200	資優班及資源班業務費(含垃圾袋費用、消毒藥水、衛生清潔用品費、衛生紙及教室佈置費等)，6班*7,200元。
			82,920	資源班及資優班教學材料費，6班*13,820元。
			4,000	國小家長教育成長研習暨志工培訓場地佈置及茶水等。
			392,000	國小學生活動費，1,960人*2學期*100元。
			102,800	運動會用競賽器材、邀請卡、場地佈置、獎牌、錦旗及獎品等費用。
60,300	3,000	租金、償債、利息及相關手續費		
48,920		交通及運輸設備租金		
48,920		車租		
11,380	3,000	雜項設備租金		較上年度預算數3,000元，減少3,000元。
11,380	3,000	雜項設備租金		
1,125,434	1,428,000	會費、捐助、補助、分攤、照護、救濟與交流活動費	1,488,000	
	10,000	捐助、補助與獎助	10,000	較上年度預算數10,000元，無增減。
	10,000	獎助學員生給與	10,000	教育關懷獎每校推薦1名學生獎助學金。
1,125,434	1,418,000	補貼、獎勵、慰問、照護與救濟	1,478,000	較上年度預算數1,418,000元，增加60,000元。
104,907		獎勵費用	109,800	敬師活動費，183人*600元。
1,020,527	1,418,000	其他補貼、獎勵、慰問、照護與救濟	1,368,200	
			630,400	補助學校午餐使用有機蔬菜或有機米計畫，985人*40週*16元。
			88,000	本市市民第3胎就讀國小教育補助費，88人*1,000元。
			16,800	弱勢學生冷氣使用費補助費用，21人*800元。

臺北市地方教育發展基金－臺北市信義區光復國民小學

基金用途－國民教育計畫明細表

中華民國111年度

單位：新臺幣元

前年度 決算數	上年度 預算數	科 目	本 年 度 預 算 數	說 明
			112,200	弱勢學生教科書補助費用，66人*1,700元。
			520,000	清寒學生餐費補助，52人*200日*50元。
			800	配合預算編列至千元，增列進位數800元。
345,206	440,000	其他	343,000	
345,206	440,000	其他支出	343,000	較上年度預算數440,000元，減少97,000元。
345,206	440,000	其他	343,000	
			5,000	退休人員紀念品，1人*5,000元(由教育局移列)。
			156,400	班級自治費，1,564人*2學期*50元。
			5,200	專任輔導人員外勤交通費。
			176,400	執行學生路隊安全導護費及導護志工保險費。

臺北市地方教育發展基金－臺北市信義區光復國民小學

基金用途－學前教育計畫明細表

中華民國111年度

單位：新臺幣元

前年度 決算數	上年度 預算數	科 目	本 年 度 預 算 數	說 明
16,213,373	16,678,000	合計	16,798,000	
15,788,423	16,179,000	用人費用	16,386,000	
11,494,645	11,657,520	正式員額薪資	11,657,520	較上年度預算數11,657,520元，無增減。
10,765,445	10,913,520	職員薪金	10,913,520	
			10,891,920	教師13人及教保員3人薪金(詳用人費用彙計表)。
			21,600	2歲專班教保費，2人*12月*900元。
729,200	744,000	工員工資	744,000	工員2人工資(詳用人費用彙計表)。
43,177		聘僱及兼職人員薪資		
43,177		兼職人員酬金		
11,910	73,920	超時工作報酬	73,920	較上年度預算數73,920元，無增減。
11,910	73,920	加班費	73,920	不休假出勤加班費。
2,208,948	2,209,804	獎金	2,209,804	較上年度預算數2,209,804元，無增減。
828,560	787,195	考績獎金	787,195	依考績法規定核發之獎金。
1,380,388	1,422,609	年終獎金	1,422,609	依規定於年節加發之獎金。
849,311	1,017,936	退休及卹償金	1,183,536	較上年度預算數1,017,936元，增加165,600元。
803,267	994,896	職員退休及離職金	1,160,496	提撥退撫基金。
46,044	23,040	工員退休及離職金	23,040	提撥勞工退休準備金。
1,180,432	1,219,820	福利費	1,261,220	較上年度預算數1,219,820元，增加41,400元。
995,774	1,028,880	分擔員工保險費	1,063,980	分擔公保、勞保、健保費。
1,720	7,740	傷病醫藥費	7,740	
			1,720	幼兒園廚工健康檢查補助費，2人* 860元。
			6,020	幼兒園教保人員健康檢查補助費，7人* 860元。
150,938	151,200	員工通勤交通費	157,500	
			75,600	幼兒園教保員及廚工上下班交通費，5人*12月* 1,260元。
			81,900	幼兒園教師上下班交通費，13人*10月* 630元。
32,000	32,000	其他福利費	32,000	休假旅遊補助費。
95,056	95,000	服務費用	102,000	
36,556	36,000	一般服務費	36,000	較上年度預算數36,000元，無增減。
556		佣金、匯費、經理費及手		

臺北市地方教育發展基金－臺北市信義區光復國民小學

基金用途－學前教育計畫明細表

中華民國111年度

單位：新臺幣元

前年度 決算數	上年度 預算數	科 目	本 年 度 預 算 數	說 明
36,000	36,000	續費 體育活動費	36,000	
			10,000	文康活動費，本校編列契約進用教保員3人，廚工2人，合計5人，每人編列2,000元(上述人員係幼托整合前得編列文康活動費之人員)。
			26,000	文康活動費，本校編列教師13人，每人編列2,000元。
58,500	59,000	專業服務費	66,000	較上年度預算數59,000元，增加7,000元。
		講課鐘點、稿費、出席審查及查詢費	7,200	特教班教材編輯費，1班*12月*600元(新增)。
58,500	59,000	其他專業服務費	58,800	
			54,000	幼童午餐指導費，6班*2人*9月*500元。
			4,500	幼童午餐指導費(教保員)，1人*9月*500元。
			300	配合預算編列至千元，增列進位數300元。
209,763	209,000	材料及用品費	162,000	
156,720	94,780	使用材料費	97,780	較上年度預算數94,780元，增加3,000元。
156,720	94,780	設備零件	97,780	
			26,983	幼兒園新增班教輔具(由班級設備費移列)。
			16,000	幼兒園特教感統教輔具(由班級設備費移列)。
			54,797	幼兒園各班教輔具(由班級設備費移列)。
53,043	114,220	用品消耗	64,220	較上年度預算數114,220元，減少50,000元。
	50,000	報章雜誌		
53,043	64,220	其他用品消耗	64,220	
			7,200	特教班業務費(含垃圾袋費用、消毒藥水、衛生清潔用品費、衛生紙及教室佈置費等)，1班*7,200元。
			13,820	特教班知動及生活訓練相關材料與設備費，1班*13,820元。
			43,200	班級業務費(含垃圾袋費用、消毒藥水、衛生清潔用品費、衛生紙及教室佈置費等)，6班*7,200元。
24,131	99,000	會費、捐助、補助、分攤、照護、救濟與交流活動費	52,000	

臺北市地方教育發展基金－臺北市信義區光復國民小學

基金用途－學前教育計畫明細表

中華民國111年度

單位：新臺幣元

前年度 決算數	上年度 預算數	科 目	本 年 度 預 算 數	說 明
24,131	99,000	補貼、獎勵、慰問、照護與救濟	52,000	較上年度預算數99,000元，減少47,000元。
24,131	99,000	其他補貼、獎勵、慰問、照護與救濟	52,000	
			510	配合預算編列至千元，增列進位數510元。
			23,266	低收入戶家庭幼生月費補助，1人*2學期*11,633元。
			28,224	補助學校午餐使用有機蔬菜或有機米計畫，147人*40週*1次*4.8元。
96,000	96,000	其他	96,000	
96,000	96,000	其他支出	96,000	較上年度預算數96,000元，無增減。
96,000	96,000	其他	96,000	幼兒導護費。

臺北市地方教育發展基金－臺北市信義區光復國民小學

基金用途－一般行政管理計畫明細表

中華民國111年度

單位：新臺幣元

前年度 決算數	上年度 預算數	科 目	本 年 度 預 算 數	說 明
19,671,169	19,898,000	合計	20,083,000	
17,270,710	17,510,000	用人費用	17,698,000	
11,345,452	11,676,420	正式員額薪資	11,676,420	較上年度預算數11,676,420元，無增減。
9,219,292	9,562,620	職員薪金	9,562,620	教職員15人薪金(詳用人費用彙計表)。
1,554,180	1,554,180	工員工資	1,554,180	工員4人工資(詳用人費用彙計表)。
571,980	559,620	警餉	559,620	校警1人薪金(詳用人費用彙計表)。
7,645		聘僱及兼職人員薪資		
7,645		兼職人員酬金		
469,060	513,859	超時工作報酬	513,051	較上年度預算數513,859元，減少808元。
469,060	513,859	加班費	513,051	
			35,520	因業務需要加班費(統籌業務費)。
			477,531	不休假出勤加班費。
2,710,584	2,828,589	獎金	2,828,589	較上年度預算數2,828,589元，無增減。
1,306,113	1,382,035	考績獎金	1,382,035	依考績法規定核發之獎金。
1,404,471	1,446,554	年終獎金	1,446,554	依規定於年節加發之獎金。
999,639	979,968	退休及卹償金	1,115,100	較上年度預算數979,968元，增加135,132元。
859,070	855,624	職員退休及離職金	990,756	提撥退撫基金。
140,569	124,344	工員退休及離職金	124,344	提撥勞工退休準備金。
1,738,330	1,511,164	福利費	1,564,840	較上年度預算數1,511,164元，增加53,676元。
1,248,188	1,051,044	分擔員工保險費	1,104,720	分擔公保、勞保、健保費。
187,526	204,120	員工通勤交通費	204,120	
			105,840	教職員、工友上下班交通費，7人*12月*1,260元。
			98,280	教職員、工友上下班交通費，13人*12月*630元。
302,616	256,000	其他福利費	256,000	休假旅遊補助費。
1,642,869	1,673,000	服務費用	1,683,000	
761,784	847,684	一般服務費	857,584	較上年度預算數847,684元，增加9,900元。
719,784	807,684	外包費	817,584	
			577,584	校警勞務外包費，1人*12月*48,132元。
			240,000	消化超額職工6人(技工、工友)業務外包費。

臺北市地方教育發展基金－臺北市信義區光復國民小學

基金用途－一般行政管理計畫明細表

中華民國111年度

單位：新臺幣元

前年度 決算數	上年度 預算數	科 目	本 年 度 預 算 數	說 明
42,000	40,000	體育活動費	40,000	文康活動費，本校編列教職員15人，工員4人，校警1人，合計20人，每人編列2,000元。
755,085	699,316	專業服務費	699,416	較上年度預算數699,316元，增加100元。
755,085	699,316	其他專業服務費	699,416	校園安全機械定點、機動巡邏等保全費用。
126,000	126,000	公共關係費	126,000	較上年度預算數126,000元，無增減。
126,000	126,000	公共關係費	126,000	校長特別費，12月*10,500元。
755,590	684,000	材料及用品費	700,000	
755,590	684,000	用品消耗	700,000	較上年度預算數684,000元，增加16,000元。
750,290	680,900	辦公(事務)用品	694,750	
			693,760	統籌業務費計算如下：普通班70班、附設幼兒園6班，1,290元*15班*12月=232,200元，810元*15班*12月=145,800元，640元*46班*12月=353,280元，以上合計731,280元，除依實際需求移列加班費35,520元、護理師公會會費2,000元外，其餘如列數。
			990	配合預算編列至千元，增列進位數990元。
5,300	3,100	服裝	5,250	
			1,100	校警皮鞋，1人*1雙*1,100元。
			400	校警服裝配備，1人*1年*400元。
			50	校警襪子，1雙*50元。
			2,200	校警冬服，1人*1套*2,200元(新增)。
			1,500	校警夏服，1人*1套*1,500元(成立第37年)。
2,000	31,000	會費、捐助、補助、分攤、照護、救濟與交流活動費	2,000	
2,000	2,000	會費	2,000	較上年度預算數2,000元，無增減。
2,000	2,000	職業團體會費	2,000	護理師2人公會會費(統籌業務費)。
	29,000	補貼、獎勵、慰問、照護與救濟		較上年度預算數29,000元，減少29,000元。
	29,000	獎勵費用		

臺北市地方教育發展基金－臺北市信義區光復國民小學

基金用途－建築及設備計畫明細表

中華民國111年度

單位：新臺幣元

前年度決算數	上年度預算數	科 目	本年度預算數	說 明
19,394,751	12,356,000	合計	6,346,000	
19,394,751	12,356,000	購建固定資產、無形資產及非理財目的之長期投資	6,346,000	
8,595,665	1,742,000	購建固定資產	1,424,000	
8,595,665	1,742,000	一般建築及設備計畫	1,424,000	
		班級設備	257,350	
		購置機械及設備	98,000	
			40,000	汰換微電腦液晶視力檢查儀1臺。
			58,000	汰換製冰機1臺。
		購置雜項設備	159,350	
			18,350	汰換電冰箱1臺。
			60,000	汰換三層折疊合唱台，4座*15,000元。
			12,000	新購Switch遊戲機1臺。
			69,000	汰換飲水機，3臺*23,000元。
		特殊班設備	24,880	
		購置雜項設備	24,880	
			24,880	新購資源班兒童智力量表測驗工具1套。
		資訊設備	1,099,800	
		購置機械及設備	1,099,800	
			55,000	新購筆記型電腦，2部*27,500元(電腦專案計畫)。
			811,800	汰換桌上型電腦(含顯示器)，33部* 24,600元(電腦專案計畫)。
			233,000	汰換網路及資訊周邊設備(電腦專案計畫)。
		幼兒園設備	41,970	
		購置機械及設備	41,970	
			27,980	汰換相機，2臺*13,990元。
			13,990	新購相機1臺。
8,595,665	1,742,000	校園設備		
6,048,684	1,173,000	購置機械及設備		
19,000		購置交通及運輸設備		

臺北市地方教育發展基金－臺北市信義區光復國民小學

基金用途－建築及設備計畫明細表

中華民國111年度

單位：新臺幣元

前年度 決算數	上年度 預算數	科 目	本 年 度 預 算 數	說 明
2,527,981	569,000	購置雜項設備		
33,600	36,000	購置無形資產	36,000	
33,600	36,000	一般建築及設備計畫	36,000	
		資訊設備	36,000	
		購置電腦軟體	36,000	
			36,000	電腦教學軟體費(電腦專案計畫)。
33,600	36,000	校園軟體設備		
33,600	36,000	購置電腦軟體		
10,765,486	10,578,000	遞延支出	4,886,000	
10,765,486	10,578,000	一般建築及設備計畫	4,886,000	
		實踐樓屋頂防漏整修工程	4,886,000	
		遞延修繕房屋建築支出	4,886,000	
			4,511,545	一、施工費。
			284,227	二、委託技術服務費(總包價法)。
			90,228	三、工程管理費(按施工費約2%提列)。
10,765,486	10,578,000	校園整修工程		
7,749,611	10,578,000	遞延修繕房屋建築支出		
3,015,875		其他遞延支出		

預 算 參 考 表

臺北市地方教育發展基金－臺北市信義區光復國民小學

預計平衡表

中華民國111年12月31日

單位：新臺幣千元

109年(前年) 12月31日 決算數	科 目	111年12月31日 預計數	110年12月31日 預計數	比較增減(-)
5,886,260	資產合計	5,869,485	5,873,065	-3,580
5,886,260	資產	5,869,485	5,873,065	-3,580
43,158	流動資產	26,383	29,963	-3,580
42,172	現金	25,397	28,977	-3,580
42,172	銀行存款	25,397	28,977	-3,580
448	應收款項	448	448	
448	其他應收款	448	448	
538	預付款項	538	538	
538	預付費用	538	538	
4,608	投資、長期應收款項、貸墊款及準備金	4,608	4,608	
4,608	準備金	4,608	4,608	
2,984	退休及離職準備金	2,984	2,984	
1,624	其他準備金	1,624	1,624	
5,838,494	其他資產	5,838,494	5,838,494	
5,838,494	什項資產	5,838,494	5,838,494	
3	存出保證金	3	3	
479	暫付及待結轉帳項	479	479	
5,838,012	代管資產	5,838,012	5,838,012	
5,886,260	負債及基金餘額合計	5,869,485	5,873,065	-3,580
5,863,665	負債	5,863,665	5,863,665	
20,395	流動負債	20,395	20,395	
20,393	應付款項	20,393	20,393	
20,045	應付代收款	20,045	20,045	
348	應付費用	348	348	
2	預收款項	2	2	
2	預收收入	2	2	
5,843,270	其他負債	5,843,270	5,843,270	
5,843,270	什項負債	5,843,270	5,843,270	
1,708	存入保證金	1,708	1,708	
2,984	應付退休及離職金	2,984	2,984	
5,838,012	應付代管資產	5,838,012	5,838,012	
565	暫收及待結轉帳項	565	565	
22,596	基金餘額	5,821	9,401	-3,580
22,596	基金餘額	5,821	9,401	-3,580
22,596	基金餘額	5,821	9,401	-3,580
22,596	累積餘額	5,821	9,401	-3,580

註：1.信託代理與保證資產(負債)前年度決算數0元，上年度預計數0元，本年度預計數0元。2.或有資產(負債)0元。3.本基金自93年度起，本固定項目分開原則，將屬長期固定帳項，包括固定資產15,418,226元、無形資產45,854元及長期債務0元等，另立帳類管理，未納入本表。

臺北市地方教育發展基金一

各項費用

中華民國

前年度 決算數	上年度 預算數	計畫別		合計	國民教育計畫
		用途別科目			
369,815,780	367,789,000	合計		354,908,000	311,681,000
333,887,676	336,968,000	用人費用		334,345,000	300,261,000
152,349,511	154,285,284	正式員額薪資		150,330,564	126,996,624
149,494,151	151,427,484	職員薪金		147,472,764	126,996,624
2,283,380	2,298,180	工員工資		2,298,180	
571,980	559,620	警餉		559,620	
2,113,290	2,239,596	聘僱及兼職人員薪資		2,239,596	2,239,596
636,480	634,476	聘用人員薪金		634,476	634,476
1,476,810	1,605,120	兼職人員酬金		1,605,120	1,605,120
1,010,959	1,233,656	超時工作報酬		1,212,848	625,877
1,010,959	1,233,656	加班費		1,212,848	625,877
34,020,715	32,981,162	獎金		31,161,796	26,123,403
15,229,246	14,813,174	考績獎金		13,956,148	11,786,918
18,791,469	18,167,988	年終獎金		17,205,648	14,336,485
126,379,165	128,269,632	退休及卹償金		129,770,394	127,471,758
126,192,552	128,122,248	職員退休及離職金		128,398,884	126,247,632
186,613	147,384	工員退休及離職金		1,371,510	1,224,126
18,014,036	17,958,670	福利費		19,629,802	16,803,742
14,176,068	13,251,540	分擔員工保險費		14,974,040	12,805,340
178,720	603,840	傷病醫藥費		603,840	596,100
1,428,518	1,617,840	員工通勤交通費		1,566,180	1,204,560
2,230,730	2,485,450	其他福利費		2,485,742	2,197,742
10,161,471	8,690,000	服務費用		8,300,000	6,515,000
2,359,889	2,645,810	水電費		2,315,502	2,315,502
2,134,665	2,451,157	工作場所電費		2,091,000	2,091,000
225,224	194,653	工作場所水費		224,502	224,502
95,398	95,870	旅運費		81,530	81,530
95,398	95,870	國內旅費		81,530	81,530
10,000		印刷裝訂與廣告費			
10,000		印刷及裝訂費			
2,668,539	2,318,916	修理保養及保固費		2,458,600	2,458,600

臺北市信義區光復國民小學

彙計表

111年度

單位：新臺幣元

學前教育計畫	一般行政管理計畫	建築及設備計畫			
16,798,000	20,083,000	6,346,000			
16,386,000	17,698,000				
11,657,520	11,676,420				
10,913,520	9,562,620				
744,000	1,554,180				
	559,620				
73,920	513,051				
73,920	513,051				
2,209,804	2,828,589				
787,195	1,382,035				
1,422,609	1,446,554				
1,183,536	1,115,100				
1,160,496	990,756				
23,040	124,344				
1,261,220	1,564,840				
1,063,980	1,104,720				
7,740					
157,500	204,120				
32,000	256,000				
102,000	1,683,000				

臺北市地方教育發展基金一

各項費用

中華民國

前年度 決算數	上年度 預算數	計畫別		合計	國民教育計畫
		用途別科目			
1,820,736	1,569,316	一般房屋修護費		1,728,000	1,728,000
847,803	749,600	機械及設備修護費		730,600	730,600
3,044,875	1,638,004	一般服務費		1,623,452	729,868
39,788	20,400	佣金、匯費、經理費及手續費		20,412	20,412
719,784	807,684	外包費		817,584	
1,917,303	433,920	計時與計件人員酬金		419,456	419,456
368,000	376,000	體育活動費		366,000	290,000
1,856,770	1,865,400	專業服務費		1,694,916	929,500
499,845	298,200	講課鐘點、稿費、出席審查及查詢費		120,400	113,200
53,600	26,400	委託檢驗(定)試驗認證費		25,200	25,200
27,800	3,000	試務甄選費		3,000	3,000
2,400		電腦軟體服務費		4,800	4,800
1,273,125	1,537,800	其他專業服務費		1,541,516	783,300
126,000	126,000	公共關係費		126,000	
126,000	126,000	公共關係費		126,000	
4,718,811	7,678,000	材料及用品費		3,936,000	3,074,000
987,759	3,951,420	使用材料費		718,260	620,480
987,759	3,951,420	設備零件		718,260	620,480
3,731,052	3,726,580	用品消耗		3,217,740	2,453,520
750,290	680,900	辦公(事務)用品		694,750	
129,951	150,000	報章雜誌		100,000	100,000
	69,000	農業與園藝用品及環境美化費		59,000	59,000
5,300	3,100	服裝		5,250	
162,696	63,000	醫療用品(非醫療院所使用)		61,000	61,000
2,682,815	2,760,580	其他用品消耗		2,297,740	2,233,520
60,300	3,000	租金、償債、利息及相關手續費			
48,920		交通及運輸設備租金			
48,920		車租			
11,380	3,000	雜項設備租金			
11,380	3,000	雜項設備租金			
19,394,751	12,356,000	購建固定資產、無形資產及非理財目的之長期投資		6,346,000	

臺北市信義區光復國民小學

彙計表

111年度

單位：新臺幣元

學前教育計畫	一般行政管理計畫	建築及設備計畫			
36,000	857,584				
	817,584				
36,000	40,000				
66,000	699,416				
7,200					
58,800	699,416				
	126,000				
	126,000				
162,000	700,000				
97,780					
97,780					
64,220	700,000				
	694,750				
	5,250				
64,220					
		6,346,000			

臺北市地方教育發展基金一

各項費用

中華民國

前年度 決算數	上年度 預算數	計畫別	合計	國民教育計畫
		用途別科目		
8,595,665	1,742,000	購建固定資產	1,424,000	
6,048,684	1,173,000	購置機械及設備	1,239,770	
19,000		購置交通及運輸設備		
2,527,981	569,000	購置雜項設備	184,230	
33,600	36,000	購置無形資產	36,000	
33,600	36,000	購置電腦軟體	36,000	
10,765,486	10,578,000	遞延支出	4,886,000	
7,749,611	10,578,000	遞延修繕房屋建築支出	4,886,000	
3,015,875		其他遞延支出		
1,151,565	1,558,000	會費、捐助、補助、分攤、照護、救濟 與交流活動費	1,542,000	1,488,000
2,000	2,000	會費	2,000	
2,000	2,000	職業團體會費	2,000	
	10,000	捐助、補助與獎助	10,000	10,000
	10,000	獎助學員生給與	10,000	10,000
1,149,565	1,546,000	補貼、獎勵、慰問、照護與救濟	1,530,000	1,478,000
104,907	29,000	獎勵費用	109,800	109,800
1,044,658	1,517,000	其他補貼、獎勵、慰問、照護與救濟	1,420,200	1,368,200
441,206	536,000	其他	439,000	343,000
441,206	536,000	其他支出	439,000	343,000
441,206	536,000	其他	439,000	343,000

臺北市信義區光復國民小學

彙計表

111年度

單位：新臺幣元

學前教育計畫	一般行政管理計畫	建築及設備計畫			
		1,424,000			
		1,239,770			
		184,230			
		36,000			
		36,000			
		4,886,000			
		4,886,000			
52,000	2,000				
	2,000				
	2,000				
52,000					
52,000					
96,000					
96,000					
96,000					

臺北市地方教育發展基金－臺北市信義區光復國民小學

員工人數彙計表

中華民國111年度

單位：人

計 畫 及 項 目	上年度最高可 進用員額數	本年度 增減(-)數	本年度最高可 進用員額數	說 明
合計	188	-5	183	
國民教育計畫部分	150	-5	145	
職員	149	-5	144	
聘用	1		1	
學前教育計畫部分	18		18	
職員	16		16	
技工	2		2	
一般行政管理計畫部分	20		20	
職員	15		15	
駐衛警	1		1	
技工	1		1	
工友	3		3	

註：1.本表約僱、聘用係指奉准有案之約聘僱人員。

2.外包費編列校警外包1人、消化超額職工業務外包費等，計81萬7,584元。 3.計時與計件人員酬金編列閩客語教學支援人員鐘點費等，計41萬 9,456元。

本 頁 空 白

臺北市地方教育發展基金一

用人費用

中華民國

計畫及項目	合計	正式 員額 薪資	聘僱 人員 薪資	超時 工作 報酬	津貼	獎 金		
						年終獎金	考績獎金	其他
合計	334,345,000	150,330,564	634,476	1,212,848		17,205,648	13,956,148	
國民教育計畫	300,261,000	126,996,624	634,476	625,877		14,336,485	11,786,918	
職員薪金	126,996,624	126,996,624						
聘用人員薪金	634,476		634,476					
兼職人員酬金	1,605,120							
加班費	625,877			625,877				
考績獎金	11,786,918						11,786,918	
年終獎金	14,336,485					14,336,485		
職員退休及離職金	126,247,632							
工員退休及離職金	1,224,126							
分擔員工保險費	12,805,340							
傷病醫藥費	596,100							
員工通勤交通費	1,204,560							
其他福利費	2,197,742							
學前教育計畫	16,386,000	11,657,520		73,920		1,422,609	787,195	
職員薪金	10,913,520	10,913,520						
工員工資	744,000	744,000						
加班費	73,920			73,920				
考績獎金	787,195						787,195	
年終獎金	1,422,609					1,422,609		

臺北市信義區光復國民小學

彙計表

111年度

單位：新臺幣元

退休及卹償金		資遣費	福 利 費					提繳費	兼任 人員 用人 費用
退休金	卹償金		分擔 保險費	傷病 醫藥費	提撥 福利金	員工通勤 交通費	其他		
129,770,394			14,974,040	603,840		1,566,180	2,485,742	1,605,120	
127,471,758			12,805,340	596,100		1,204,560	2,197,742	1,605,120	
126,247,632								1,605,120	
1,224,126			12,805,340	596,100		1,204,560	2,197,742		
1,183,536			1,063,980	7,740		157,500	32,000		

臺北市地方教育發展基金一

用人費用

中華民國

計畫及項目	合計	正式 員額 薪資	聘僱 人員 薪資	超時 工作 報酬	津貼	獎 金		
						年終獎金	考績獎金	其他
職員退休 及離職金	1,160,496							
工員退休 及離職金	23,040							
分擔員工 保險費	1,063,980							
傷病醫藥 費	7,740							
員工通勤 交通費	157,500							
其他福利 費	32,000							
一般行政管 理計畫	17,698,000	11,676,420		513,051		1,446,554	1,382,035	
職員薪金	9,562,620	9,562,620						
工員工資	1,554,180	1,554,180						
警餉	559,620	559,620						
加班費	513,051			513,051				
考績獎金	1,382,035						1,382,035	
年終獎金	1,446,554					1,446,554		
職員退休 及離職金	990,756							
工員退休 及離職金	124,344							
分擔員工 保險費	1,104,720							
員工通勤 交通費	204,120							
其他福利 費	256,000							

臺北市信義區光復國民小學

彙計表

111年度

單位：新臺幣元

退休及卹償金		資遣費	福 利 費					提繳費	兼任 人員 用人 費用
退休金	卹償金		分擔 保險費	傷病 醫藥費	提撥 福利金	員工通勤 交通費	其他		
1,160,496									
23,040									
			1,063,980						
				7,740					
						157,500			
							32,000		
1,115,100			1,104,720			204,120	256,000		
990,756									
124,344									
			1,104,720						
						204,120			
							256,000		

臺北市地方教育發展基金一

用人費用

中華民國

計畫及項目	合計	正式 員額 薪資	聘僱 人員 薪資	超時 工作 報酬	津貼	獎 金		
						年終獎金	考績獎金	其他

註：1.本表兼任人員用人費用，係學校教職員兼課或請假代課鐘點費。2.外包費編列校警外包1人、消化超額職工業務外包費等，計81萬7,584元。3.計時與計件人員酬金編列閩客語教學支援人員鐘點費等，計41萬 9,456元。

臺北市信義區光復國民小學

彙計表

111年度

單位：新臺幣元

退休及卹償金		資遣費	福 利 費					提繳費	兼任人員用人費用
退休金	卹償金		分擔保險費	傷病醫藥費	提撥福利金	員工通勤交通費	其他		

臺北市地方教育發展基金一

聘用及約僱

中華民國

區分及職稱	人數	擔任工作	聘用或約僱起訖期間	薪點	年需經費
合計	1				851,346
聘用人員小計	1				851,346
專業人員	1				851,346
聘用人員(424)	1	擔任本校及駐點學校專任輔導人員及駐區服務	111/1/1-111/12/31	424	851,346

臺北市信義區光復國民小學

人員明細表

111年度

單位：新臺幣元

小計	月 支			離職 儲金	經費來源 及其科目
	折合 金額	勞保 保險費	健康 保險費		
52,873	52,873				國民教育計畫

臺北市地方教育發展基金－臺北市信義區光復國民小學

單位（或計畫）成本分析表

中華民國111年度

單位：新臺幣千元

計 畫 別	單 位	單位成本(元)或 平均利(費)率	數 量	預 算 數	說 明
合計				354,908	
國民教育計畫				311,681	
學前教育計畫				16,798	
一般行政管理計畫				20,083	
建築及設備計畫				6,346	

臺北市地方教育發展基金－臺北市信義區光復國民小學

5年來主要業務計畫分析表

中華民國111年度

單位：新臺幣千元

年度及項目	單位	數量	單位成本(元)或 平均利(費)率	金額	說明
(本)年度預算數					
國民教育計畫				311,681	
學前教育計畫				16,798	
(上)年度預算數					
國民教育計畫				318,857	
學前教育計畫				16,678	
(前)年度決算數					
國民教育計畫				314,536	
學前教育計畫				16,213	
(108)年度決算數					
國民教育計畫				315,268	
學前教育計畫				14,621	
(107)年度決算數					
國民教育計畫				311,040	
學前教育計畫				13,935	

臺北市地方教育發展基金－臺北市信義區光復國民小學

資本資產明細表

中華民國111年度

單位：新臺幣千元

項 目	取得成本 (期初餘額)	以前年度 累計折舊/ 長期投資 評 價	本 年 度 變 動				本年度累計折 舊/長期投資 評價變動數	期末餘額	
			增加		減少				主要增減 原因說明
			金額	類型	金額	類型			
合計	61,564	41,741	1,460		24		5,794	15,464	
機械及設備	35,107	24,167	1,240	增置			3,687	8,493	
交通及運輸 設備	3,289	2,431					321	537	
雜項設備	23,134	15,144	184	增置			1,786	6,389	
電腦軟體	34		36	增置	24	無形資 產攤銷	購置新軟體；無 形資產之攤銷。	46	