

中華民國 111 年度 4-0501252

臺北市總預算案

臺北市政府教育局主管

臺北市地方教育發展基金

臺北市立忠孝國民中學附屬單位預算之分預算

(特別收入基金)

臺北市立忠孝國民中學編

臺北市地方教育發展基金－臺北市立忠孝國民中學

目次

中華民國111年度

| | |
|----------------------------|------------|
| 一、財務摘要 | 第 1 頁 |
| 二、業務計畫及預算概要 | 第 3 -10 頁 |
| 三、預算主要表 | |
| (一) 基金來源、用途及餘絀預計表 | 第 11 頁 |
| (二) 現金流量預計表 | 第 12 頁 |
| 四、預算明細表 | |
| (一) 基金來源－服務收入明細表 | 第 13 頁 |
| (二) 基金來源－財產處分收入明細表 | 第 14 頁 |
| (三) 基金來源－其他財產收入明細表 | 第 15 頁 |
| (四) 基金來源－公庫撥款收入明細表 | 第 16 頁 |
| (五) 基金來源－雜項收入明細表 | 第 17 頁 |
| (六) 基金用途－國民教育計畫明細表 | 第 18 -26 頁 |
| (七) 基金用途－一般行政管理計畫明細表 | 第 27 -28 頁 |
| (八) 基金用途－建築及設備計畫明細表 | 第 29 -31 頁 |
| 五、預算參考表 | |
| (一) 預計平衡表 | 第 33 頁 |
| (二) 各項費用彙計表 | 第 34 -39 頁 |
| (三) 員工人數彙計表 | 第 40 頁 |
| (四) 用人費用彙計表 | 第 42 -45 頁 |
| (五) 單位(或計畫)成本分析表 | 第 46 頁 |
| (六) 5年來主要業務計畫分析表 | 第 47 頁 |
| (七) 資本資產明細表 | 第 48 頁 |

臺北市地方教育發展基金－臺北市立忠孝國民中學

財務摘要

中華民國111年度

單位：新臺幣千元

| 項 目 | 本 年 度 | 上 年 度 | 比較增減數 | % |
|---------------|---------|---------|--------|--------|
| 經營成績： | | | | |
| 基金來源 | 144,469 | 142,895 | 1,574 | 1.10 |
| 基金用途 | 147,798 | 145,175 | 2,623 | 1.81 |
| 賸餘(短絀) | -3,329 | -2,280 | -1,049 | -- |
| 餘絀情形： | | | | |
| 基金餘額 | 1,003 | 4,332 | -3,329 | -76.85 |
| 現金流量(註)： | | | | |
| 現金及約當現金之淨增(減) | -3,329 | -2,280 | -1,049 | -- |

附註：現金流量係採現金及約當現金基礎，包括現金及自投資日起3個月內到期或清償之債權證券。

本 頁 空 白

業務計畫及預算概要

臺北市地方教育發展基金 - 臺北市立忠孝國民中學

業務計畫及預算概要

中華民國 111 年度

壹、基金概況

一、設立宗旨及願景：

- (一) 本校遵照憲法第 158 條及 160 條規定，教育文化應發展國民之民族精神、自治精神，國民道德與健全體格、科學及生活智能，以培養八大學習領域及十大基本能力。
- (二) 本校自 91 年度起依教育經費編列與管理法第 13 條規定設置「臺北市地方教育發展基金」，以促進教育健全發展，提昇教育經費運用績效。
- (三) 本校為貫徹國民教育之精神，校務經營方向，以落實常態編班，力求全人教育為目標。務期：「忠孝-忠於事、孝於親」的基礎之下，建構出「尊重、多元、合作、創新」四個願景。以培養忠孝每個學生均能成為一個活活潑潑、放眼世界的現代化國民。

二、施政重點：

- (一) 開啟多元智慧：尊重每個學生獨特的個性，以多元智慧的觀點協助他找到生命的亮點，肯定天生我才必有用，能知於學，樂於學。
- (二) 培養生活能力：培養學生帶得走的公民關鍵能力，強化自我管理、閱讀理解、理性批判、問題解決、奉獻服務、溝通表達等核心素養。
- (三) 蘊育人文情懷：在溫馨開放的校園文化中，孕育人文情懷，學會尊重、包容；建構生命的價值、完成人性的開展。
- (四) 建置溫馨民主的校園文化：
 1. 以參與式管理、落實行政、教師會、家長會三者的良性互動。
 2. 以學生第一，教學優先的觀念提昇行政服務效率。
 3. 放下威權心態，開啟校園民主之風氣。
- (五) 推動適性教學：
 1. 落實校本課程理念，採多元化、活潑化的教學及評量。
 2. 運用校內外資源，加強多元學習能力。
 3. 關懷相對弱勢學生之教學及輔導。
 4. 推動行動學習，充實學生運用資訊之知能，並提昇教師運用學習載具教學之能力。
- (六) 辦理發展性的訓輔活動：
 1. 辦理各項活動、競賽及展演。

業務計畫及預算概要

中華民國 111 年度

2. 推動校內外學習服務。
3. 發展績優社團及校隊，如田徑隊、羽球隊、手球隊等。
4. 加強新興領域教育的辦理，並融入各科教學以收成效。

三、組織概況：

本校設置校長 1 人，綜理全校校務，下設教務處、學生事務處、總務處、輔導室、會計室及人事室等單位。

內部分層業務如下：

(一) 教務處：秉承校長之命，辦理全校教務事項。

1. 教學組：掌理課程編排、課業考查、學藝競賽、教學研究、教師進修、教師差假調代課及缺補課之查核等事項。
2. 註冊組：掌理註冊、編班、轉學、學籍保管、各項獎助學金補助及成績考查等有關學籍事項。
3. 設備組：掌理教科書編選、教學用具之管理、保管出版學校刊物等事項。
4. 資訊組：掌理電腦設備及區域網路之管理、保管等事項。

(二) 學生事務處：秉承校長之命，辦理全校學生事務事項。

1. 訓育組：掌理訓育計畫之擬定，辦理各類訓育等活動。
2. 生教組：掌理學生日常生活常規，辦理交通導護各項事項。
3. 體育組：掌理學生體育活動、體格鍛鍊等事項。
4. 衛生組：掌理健康檢查，重視校園環境之整理與美化，配合宣導實施防災意識、環保教育與人口教育。

(三) 總務處：秉承校長之命，辦理全校總務事項。

1. 事務組：辦理校舍場地佈置及環境美化，監督校舍建築及整修，財物購買保管及分配等事項。
2. 出納組：辦理現金、票據、收據保管等收支移轉等事項。
3. 文書組：辦理公文收發登記與典守學校印信及檔案保管等事項。

(四) 輔導室：秉承校長之命，秉承校長之命，辦理全校學生學習輔導、生活輔導、生涯輔導等事項。

1. 特殊教育組：擬訂特殊教育計畫章則、親師輔導諮詢、特教班甄選鑑別、實施各項診斷測驗、特教兒童追蹤輔導等事項。
2. 輔導組：掌理學生心理輔導諮商及個案管理工作等事項。

臺北市地方教育發展基金 - 臺北市立忠孝國民中學

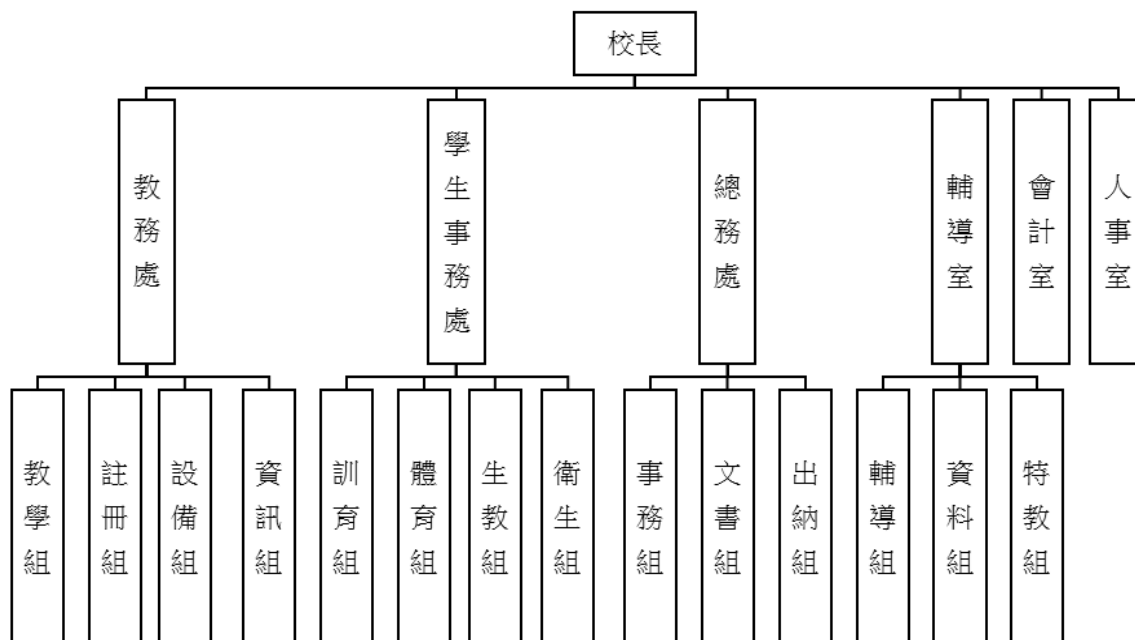
業務計畫及預算概要

中華民國 111 年度

3.資料組：掌理學生心理測驗、輔導資料建立及運用等事項。

(五) 會計室：秉承上級主計機關之監督與指導，並受校長之指揮，依法辦理歲計、會計、統計等事項。

(六) 人事室：秉承上級人事機關之監督與指導，並受校長之指揮，依法辦理人事管理查核等事項。



四、基金歸類及屬性：

本校地方教育發展基金依據教育經費編列與管理法第 13 條規定設置，本基金為預算法第 4 條第 1 項第 2 款第 5 目所定之特別收入基金，以本府教育局為管理機關。

貳、業務計畫

一、基金來源：

單位：新臺幣千元

| 業務計畫 | 本年度預算數 | 實施內容 |
|------|--------|--------------------|
| 勞務收入 | 6 | 本年度預計辦理教師甄選報名費等收入。 |

臺北市地方教育發展基金 - 臺北市立忠孝國民中學

業務計畫及預算概要

中華民國 111 年度

| | | |
|--------|---------|---|
| 財產收入 | 405 | 本年度預計辦理財產報廢變賣之殘值收入、合作社使用費收入、教職員工停車收入、校園場地開放收入等。 |
| 政府撥入收入 | 143,821 | 本年度預計由公庫撥入數。 |
| 其他收入 | 237 | 本年度預計收取數位學生證補卡、圖說費收入及廠商履約逾期罰款等收入。 |

二、基金用途：

單位：新臺幣千元

| 業務計畫 | 本年度預算數 | 實施內容 |
|----------|---------|--|
| 國民教育計畫 | 120,363 | 本年度預計辦理教學事項為： 1. 各項教學、學生事務、圖書及輔導等業務。 2. 新購工藝、自然、社會、圖書等各科教學用品，充實各科教材及用具。 3. 革新教學方法，提高教學效能。 4. 辦理小田園體驗教學、教師甄選、指定活動等項目。 |
| 一般行政管理計畫 | 20,528 | 本年度預計辦理事項為： 1. 綜理學校總務、人事、會計等業務。 2. 配合校務推動行政處室支援工作，進而增進校務運作。 |
| 建築及設備計畫 | 6,907 | 本年度預計辦理事項為： 1. 活動中心地下室牆面油漆改善工程。 2. 至美樓外牆脫落整修工程。 3. 遮陽設施改善工程。 4. 校園水管汰舊工程。 5. 地球科學專科教室整修工程。 |

參、預算概要

一、基金來源及用途之預計：

(一) 本年度基金來源：

服務收入 6 千元、財產處分收入 5 萬 5 千元、其他財產收入 35 萬元、公庫撥款收入 1 億 4,382 萬 1 千元、雜項收入 23 萬 7 千元，本年度基金來源 1 億 4,446 萬 9 千元，較上年度預算數 1 億 4,289 萬 5 千元，

臺北市地方教育發展基金 - 臺北市立忠孝國民中學

業務計畫及預算概要

中華民國 111 年度

增加 157 萬 4 千元，約 1.10%，主要係公庫撥款收入增編所致。

(二) 本年度基金用途：

國民中學教育計畫 1 億 2,036 萬 3 千元、一般行政管理計畫 2,052 萬 8 千元、建築及設備計畫 690 萬 7 千元、本年度基金用途 1 億 4,779 萬 8 千元，較上年度預算數 1 億 4,517 萬 5 千元，增加 262 萬 3 千元，約 1.81%，主要係編修繕工程用經費所致。

二、基金餘絀之預計：

本年度基金來源及用途相抵後，差短 332 萬 9 千元，較上年度預算數差短 228 萬元，增加 104 萬 9 千元，將移用以前基金餘額支應。

三、現金流量之預計：

本年度業務活動淨現金流出 332 萬 9 千元。

四、補辦預算事項：詳補辦預算明細表

(一) 固定資產之建設改良擴充 53 萬 7 千元

- 1.109 年度教育部補助充實國民中學生活科技教室擴充設備經費 34 萬 3 千元。
2. 109 年度教育部補助充實國民中學生活科技教室擴充設備經費 7 萬 7 千元，學校自籌款由其他準備金項下支應 1 萬 9 千元，共計 9 萬 6 千元。
3. 109 年度充實及改善資賦優異相關之特殊需求領域課程教學相關設備經費 7 萬 8 千元，學校自籌款由其他準備金項下支應 2 萬元，共計 9 萬 8 千元。

肆、以前年度計畫實施成果概述：

一、前(109)年度計畫實施成果概述：

| 業務計畫 | 實施概況 | 實施成果 |
|------|--|--|
| 勞務收入 | 本年度預計辦理教師甄選報名費等收入。 | 本年度已收取教師甄選報名費 1 萬 1 千元等。 |
| 財產收入 | 本年度預計辦理合作社場地使用費收入、財產報廢變賣之殘值收入、教職員工停車收入、校園場地開 | 本年度已收取財產報廢變賣之殘值收入 13 萬 9 千元、收取合作社場地使用費收入 1 萬元、收取教職 |

臺北市地方教育發展基金 - 臺北市立忠孝國民中學

業務計畫及預算概要

中華民國 111 年度

| | | |
|----------|---|---|
| | 放收入等。 | 員工停車收入 5 萬 6 千元及校園場地開放收入 12 萬 6 千元等。 |
| 政府撥入收入 | 本年度預計由公庫撥入數。 | 本年度已收取公庫撥入數 1 億 4,568 萬 4 千元及教育部之補助計畫 120 萬 6 千元。 |
| 其他收入 | 本年度預計收取獎助學金等各界捐款收入、數位學生證補卡及廠商履約逾期罰款等收入。 | 本年度數位學生證補卡及廠商履約逾期罰款等收入 26 萬元。 |
| 國民教育計畫 | 本年度預計辦理教學事項為： 1. 各項教學、學生事務、圖書及輔導等業務。 2. 新購工藝、自然、社會、圖書等各科教學用品，充實各科教材及用具。 3. 辦理教師甄選、指定活動等項目。 | 1. 辦理各項教學、學生事務、圖書及輔導等業務並新購工藝、自然、社會、圖書等各科教學用品，充實各科教材及用具，達成預期目標。 2. 辦理教師甄選、指定活動等，達成預期目標。 |
| 一般行政管理計畫 | 本年度預計辦理事項為： 1. 綜理學校總務、人事、會計等業務。 2. 配合校務推動行政處室支援工作，進而增進校務運作。 | 綜理學校總務、人事、會計等業務並配合校務推動行政處室支援工作，進而增進校務運作，達成預期目標。 |
| 建築及設備計畫 | 本年度預計辦理事項為： 1. 購置各學科教學課程所需教學設備。 2. 辦理至真樓走廊地板整修工程。 | 1. 購置各學科教學課程所需教學設備。 2. 辦理至真樓走廊地板整修工程。 |

二、上年度已過期間(110 年 1 月 1 日至 6 月 30 日止)計畫實施成果概述：

| 業務計畫 | 實施概況 | 實施成果 |
|------|--------------------------------|---------------------------------|
| 勞務收入 | 本年度截至 6 月 30 日止預計辦理教師甄選報名費等收入。 | 本年度截至 6 月 30 日止已收取教師甄選報名費 0 元等。 |
| 財產收入 | 本年度截至 6 月 30 日止預 | 本年度截至 6 月 30 日止已 |

臺北市地方教育發展基金 - 臺北市立忠孝國民中學

業務計畫及預算概要

中華民國 111 年度

| | | |
|----------|--|---|
| | 計辦理合作社場地使用費收入、財產報廢變賣之殘值收入、教職員工停車收入、校園場地開放收入等。 | 收取合作社場地使用費收入 4 千元、收取財產報廢變賣之殘值收入 9 千元、收取教職員工停車收入 2 萬 5 千元及校園場地開放收入 18 萬 7 千元等。 |
| 政府撥入收入 | 本年度截至 6 月 30 日止預計公庫撥入數。 | 本年度截至 6 月 30 日止已收取公庫撥入數 7,895 萬元及教育部之補助計畫 129 萬 1 千元。 |
| 其他收入 | 本年度截至 6 月 30 日止預計收取數位學生證補卡及廠商履約逾期罰款等收入。 | 本年度截至 6 月 30 日止數位學生證補卡及廠商履約逾期罰款等收入 4 萬 8 千元。 |
| 國民教育計畫 | 本年度截至 6 月 30 日止預計辦理教學事項為： 1.各項教學、學生事務、圖書及輔導等業務。 2.新購工藝、自然、社會、圖書等各科教學用品，充實各科教材及用具。 3.辦理教師甄選、指定活動等項目。 | 1.辦理各項教學、學生事務、圖書及輔導等業務並新購工藝、自然、社會、圖書等各科教學用品，充實各科教材及用具，已達成預期目標。 2.辦理教師甄選、指定活動等，已達成預期目標。 |
| 一般行政管理計畫 | 本年度截至 6 月 30 日止預計辦理事項為： 1. 綜理學校總務、人事、會計等業務。 2. 配合校務推動行政處室支援工作，進而增進校務運作。 | 持續辦理學校總務、人事、會計等業務，並配合校務推動行政處室支援工作，進而增進校務運作，已達成預期目標。 |
| 建築及設備計畫 | 本年度截至 6 月 30 日止預計辦理事項為： 1.購置各學科教學課程所需教學設備招標作業。 2.辦理普通教室櫥櫃更新工程招標作業。 | 1.購置各學科教學課程所需教學設備招標作業。 2.辦理普通教室櫥櫃更新工程招標作業。 |

臺北市地方教育發展基金－臺北市立忠孝國民中學

補辦預算明細表

中華民國111年度

單位：新臺幣元

| 項 目 | 金額 | 辦理年度 | 說 明 |
|-------------|---------|------|---|
| 合計 | 537,000 | | |
| 固定資產之建設改良擴充 | 537,000 | | |
| 購置機械及設備 | 537,000 | 109 | |
| 割字機 | 30,000 | | 教育部補助109年度充實國民中學生活科技教室擴充設備經費。 |
| 木工車床 | 96,000 | | 教育部補助109年度充實國民中學生活科技教室擴充設備經費77,000元，學校自籌款19,000元。所需經費擬由本校基金餘額項下支應。 |
| 手持型3D掃描器 | 30,000 | | 教育部補助109年度充實國民中學生活科技教室擴充設備經費。 |
| 煙塵淨化機 | 20,000 | | 教育部補助109年度充實國民中學生活科技教室擴充設備經費。 |
| 雷射(雕刻)切割機 | 150,000 | | 教育部補助109年度充實國民中學生活科技教室擴充設備經費。 |
| 帶鋸機 | 30,000 | | 教育部補助109年度充實國民中學生活科技教室擴充設備經費。 |
| 木工輕型切斷機 | 23,000 | | 教育部補助109年度充實國民中學生活科技教室擴充設備經費。 |
| 桌上型CNC加工機器 | 60,000 | | 教育部補助109年度充實國民中學生活科技教室擴充設備經費。 |
| 大屏(含黑板) | 98,000 | | 教育部補助充實及改善資賦優異相關之特殊需求領域課程教學相關設備經費78,400元，學校自籌款19,600元。所需經費擬由本校基金餘額項下支應。 |

備註：各基金依預算法第88條規定補辦預算，應確係不及編入年度預算，且因經營環境發生重大變遷或正常業務(含執行中央補助款項目)之確實需要，並經主管機關核轉本府核准先行辦理者；不具急迫性之事項，仍應儘可能納入預算辦理。

預算主要表

臺北市地方教育發展基金－臺北市立忠孝國民中學

基金來源、用途及餘絀預計表

中華民國111年度

單位：新臺幣千元

| 前年度決算數 | 項 目 | 本年度預算數 | 上年度預算數 | 比較增減（－） |
|---------|----------|---------|---------|---------|
| 147,492 | 基金來源 | 144,469 | 142,895 | 1,574 |
| 11 | 勞務收入 | 6 | 6 | |
| 11 | 服務收入 | 6 | 6 | |
| 331 | 財產收入 | 405 | 405 | |
| 139 | 財產處分收入 | 55 | 55 | |
| 192 | 其他財產收入 | 350 | 350 | |
| 146,890 | 政府撥入收入 | 143,821 | 142,118 | 1,703 |
| 145,684 | 公庫撥款收入 | 143,821 | 142,118 | 1,703 |
| 1,206 | 政府其他撥入收入 | | | |
| 260 | 其他收入 | 237 | 366 | -129 |
| 260 | 雜項收入 | 237 | 366 | -129 |
| 146,393 | 基金用途 | 147,798 | 145,175 | 2,623 |
| 121,704 | 國民教育計畫 | 120,363 | 121,303 | -940 |
| 19,319 | 一般行政管理計畫 | 20,528 | 20,311 | 217 |
| 5,370 | 建築及設備計畫 | 6,907 | 3,561 | 3,346 |
| 1,099 | 本期賸餘(短絀) | -3,329 | -2,280 | -1,049 |
| 5,514 | 期初基金餘額 | 4,332 | 3,283 | 1,050 |
| 6,612 | 期末基金餘額 | 1,003 | 1,003 | 1 |

註：前年度決算數細數之和與總數或略有出入，係四捨五入關係，以下各表同。

臺北市地方教育發展基金－臺北市立忠孝國民中學

現金流量預計表

中華民國111年度

單位：新臺幣千元

| 項 目 | 本 預 | 年 算 | 度 數 | 說 明 |
|----------------|-----|-----|--------|-----|
| 業務活動之現金流量 | | | | |
| 本期賸餘(短絀) | | | -3,329 | |
| 業務活動之淨現金流入(流出) | | | -3,329 | |
| 其他活動之現金流量 | | | | |
| 其他活動之淨現金流入(流出) | | | | |
| 現金及約當現金之淨增(淨減) | | | -3,329 | |
| 期初現金及約當現金 | | | 8,231 | |
| 期末現金及約當現金 | | | 4,902 | |

註：本表係採現金及約當現金基礎，包括現金及自投資日起3個月內到期或清償之債權證券。

預算明細表

臺北市地方教育發展基金－臺北市立忠孝國民中學

基金來源－服務收入明細表

中華民國111年度

單位：新臺幣元

| 科 目 | 單位 | 本 年 度 預 算 數 | | | 說 明 |
|------|----|-------------|-------|-------|--------------------|
| | | 數量 業務量 | 利(費)率 | 金 額 | |
| 合計 | | | | 6,000 | |
| 服務收入 | 人 | 20 | 300 | 6,000 | 較上年度預算數6,000元，無增減。 |
| | | | | 6,000 | 教師甄選報名費收入。 |

臺北市地方教育發展基金－臺北市立忠孝國民中學

基金來源－財產處分收入明細表

中華民國111年度

單位：新臺幣元

| 科 目 | 單位 | 本 年 度 預 算 數 | | | 說 明 |
|--------|----|-------------|--------|--------|------------------------------------|
| | | 數量 業務量 | 利(費)率 | 金 額 | |
| 合計 | | | | 55,000 | |
| 財產處分收入 | 年 | 1 | 55,000 | 55,000 | 較上年度預算數55,000元，無增減。 財產報廢變賣殘值收入。 |

臺北市地方教育發展基金－臺北市立忠孝國民中學

基金來源－其他財產收入明細表

中華民國111年度

單位：新臺幣元

| 科 目 | 單 位 | 本 年 度 預 算 數 | | | 說 明 |
|--------|-----|--------------|---------|---------|----------------------|
| | | 數 量 業 務 量 | 利(費)率 | 金 額 | |
| 合計 | | | | 350,000 | |
| 其他財產收入 | | | | 350,000 | 較上年度預算數350,000元，無增減。 |
| | 年 | 1 | 15,000 | 15,000 | 教職員工停車收入。 |
| | 年 | 1 | 10,000 | 10,000 | 合作社場地使用費收入。 |
| | 年 | 1 | 325,000 | 325,000 | 開放學校場地收入(收支對列)。 |

臺北市地方教育發展基金－臺北市立忠孝國民中學

基金來源－公庫撥款收入明細表

中華民國111年度

單位：新臺幣元

| 科 目 | 單位 | 本 年 度 預 算 數 | | | 說 明 |
|--------|----|-------------|-------------|-------------|---|
| | | 數量 業務量 | 利(費)率 | 金 額 | |
| 合計 | | | | 143,821,000 | |
| 公庫撥款收入 | 年 | 1 | 143,821,000 | 143,821,000 | 較上年度預算數142,118,000元，增加1,703,000元。 市府補助款。 |

臺北市地方教育發展基金－臺北市立忠孝國民中學

基金來源－雜項收入明細表

中華民國111年度

單位：新臺幣元

| 科 目 | 單位 | 本 年 度 預 算 數 | | | 說 明 |
|------|----|-------------|---------|---------|--|
| | | 數量 業務量 | 利(費)率 | 金 額 | |
| 合計 | | | | 237,000 | |
| 雜項收入 | 年 | 1 | 237,000 | 237,000 | 較上年度預算數366,000元，減少129,000元。 數位學生證補卡費、廠商逾期履約罰款、圖說費收入等。 |

臺北市地方教育發展基金－臺北市立忠孝國民中學

基金用途－國民教育計畫明細表

中華民國111年度

單位：新臺幣元

| 前年度 決算數 | 上年度 預算數 | 科 目 | 本 年 度 預 算 數 | 說 明 |
|-------------|-------------|-----------|----------------|--|
| 121,704,189 | 121,303,000 | 合 計 | 120,363,000 | |
| 116,411,327 | 115,922,000 | 用人費用 | 115,958,000 | |
| 47,746,811 | 44,436,000 | 正式員額薪資 | 44,436,000 | 較上年度預算數44,436,000元，無增減。 |
| 47,746,811 | 44,436,000 | 職員薪金 | 44,436,000 | |
| | | | 38,712,000 | 教師49人薪金(詳用人費用彙計表)(含教育部補助導師費216,000元，專任輔導教師1,280,000元)。 |
| | | | 5,724,000 | 教師6人薪金(詳用人費用彙計表)。 |
| 2,295,779 | 2,233,440 | 聘僱及兼職人員薪資 | 2,233,440 | 較上年度預算數2,233,440元，無增減。 |
| 2,295,779 | 2,233,440 | 兼職人員酬金 | 2,233,440 | |
| | | | 1,353,600 | 補助調整教師授課鐘點費，47人*2節*40週*360元(教育部補助款)。 |
| | | | 554,400 | 教師代課鐘點費，本校編制教師總人數55人，按9分之1計，編列7人，每人20節11月，總節數7人*20節*11月=1,540節，每節360元。 |
| | | | 135,360 | 補助調整授課鐘點費之外聘教師勞、健保及勞退費用(教育部補助款)。 |
| | | | 172,800 | 補助調整教師授課鐘點費，6人*2節*40週*360元(教育部補助款)。 |
| | | | 17,280 | 補助調整授課鐘點費之外聘教師勞、健保及勞退費用(教育部補助款)。 |
| 406,961 | 627,552 | 超時工作報酬 | 618,552 | 較上年度預算數627,552元，減少9,000元。 |
| 406,961 | 627,552 | 加班費 | 618,552 | |
| | | | 54,000 | 不休假出勤加班費。 |
| | | | 534,397 | 不休假出勤加班費。 |
| | | | 30,155 | 開放學校場地工作人員假日加班費(收支對列)。 |
| 10,044,545 | 10,819,500 | 獎金 | 10,819,500 | 較上年度預算數10,819,500元，無增減。 |
| 4,048,800 | 5,265,000 | 考績獎金 | 5,265,000 | |
| | | | 4,788,000 | 依考績法規定核發之獎金。 |
| | | | 477,000 | 依考績法規定核發之獎金。 |
| 5,995,745 | 5,554,500 | 年終獎金 | 5,554,500 | |
| | | | 715,500 | 依規定於年節加發之獎金。 |
| | | | 4,839,000 | 依規定於年節加發之獎金。 |

臺北市地方教育發展基金－臺北市立忠孝國民中學

基金用途－國民教育計畫明細表

中華民國111年度

單位：新臺幣元

| 前年度決算數 | 上年度預算數 | 科 目 | 本 年 度 預 算 數 | 說 明 |
|------------|------------|----------|----------------|--|
| 49,500,733 | 51,637,320 | 退休及卹償金 | 51,640,176 | 較上年度預算數51,637,320元，增加2,856元。 |
| 49,500,733 | 51,637,320 | 職員退休及離職金 | 51,640,176 | <ul style="list-style-type: none"> 3,843,840 提撥退撫基金。 589,680 提撥退撫基金。 47,206,656 退休人員月退休金，111人*34,526元*12月=45,988,632元；退休遺族遺屬年金(月撫慰金)，6人*16,917元*12月=1,218,024元；合計47,206,656元。 |
| 6,416,498 | 6,168,188 | 福利費 | 6,210,332 | 較上年度預算數6,168,188元，增加42,144元。 |
| 4,759,695 | 3,747,024 | 分擔員工保險費 | 3,852,156 | <ul style="list-style-type: none"> 501,708 分擔公保、勞保、健保費。 3,350,448 分擔公保、勞保、健保費。 |
| 129,500 | 294,000 | 傷病醫藥費 | 294,000 | <ul style="list-style-type: none"> 112,000 健康檢查補助費，32人*3,500元。 6,000 職業安全衛生健康檢查經費，5人*1,200元。 176,000 健康檢查補助費，11人*16,000元。 |
| 466,090 | 543,060 | 員工通勤交通費 | 479,640 | <ul style="list-style-type: none"> 25,200 特教教師上下班交通費，4人*10月*630元。 12,600 特教教師上下班交通費，1人*10月*1,260元。 15,120 特教兼行政教師上下班交通費，1人*12月*1260元。 60,480 兼行政教師上下班交通費，5人*12月*1,008元。 23,520 教師上下班交通費，2人*10月*1,176元。 113,400 教師上下班交通費，18人*10月*630元。 110,880 教師上下班交通費，11人*10月*1,008元。 50,400 教師上下班交通費，4人*10月*1,260元。 68,040 兼行政教師上下班交通費，9人*12月*630元。 |
| 1,061,213 | 1,584,104 | 其他福利費 | 1,584,536 | <ul style="list-style-type: none"> 224,000 休假旅遊補助費。 |

臺北市地方教育發展基金－臺北市立忠孝國民中學

基金用途－國民教育計畫明細表

中華民國111年度

單位：新臺幣元

| 前年度 決算數 | 上年度 預算數 | 科 目 | 本 年 度 預 算 數 | 說 明 |
|------------|------------|----------|----------------|----------------------------|
| | | | 16,000 | 休假旅遊補助費。 |
| | | | 54,000 | 退休人員三節慰問金，9人*6,000元。 |
| | | | 365,000 | 喪葬補助費，2人*5月*36,500元。 |
| | | | 800,000 | 教職員工子女教育補助費。 |
| | | | 125,536 | 結婚補助費，2人*2月*31,384元。 |
| 2,883,633 | 2,241,000 | 服務費用 | 2,279,000 | |
| 689,317 | 618,545 | 水電費 | 678,000 | 較上年度預算數618,545元，增加59,455元。 |
| 546,178 | 416,663 | 工作場所電費 | 535,000 | 電費。 |
| 143,139 | 201,882 | 工作場所水費 | 143,000 | 水費。 |
| 84,421 | 70,000 | 郵電費 | 70,000 | 較上年度預算數70,000元，無增減。 |
| 84,421 | 70,000 | 電話費 | 70,000 | 各處室電話費(普通班級材料費)。 |
| 44,221 | 48,050 | 旅運費 | 48,050 | 較上年度預算數48,050元，無增減。 |
| 40,696 | 46,500 | 國內旅費 | 46,500 | |
| | | | 41,850 | 校外教學隨隊人員出差旅費，9人*3天*1,550元。 |
| | | | 4,650 | 因公出差旅費，1人*3天*1,550元。 |
| 3,000 | 1,550 | 貨物運費 | 1,550 | 各種校外活動、露營、展覽、慶典等物品搬運費。 |
| 525 | | 其他旅運費 | | |
| 92,824 | 94,000 | 印刷裝訂與廣告費 | 69,100 | 較上年度預算數94,000元，減少24,900元。 |
| 92,824 | 94,000 | 印刷及裝訂費 | 69,100 | |
| | | | 10,000 | 輔導活動刊物印製等。 |
| | | | 7,100 | 運動會印製邀請卡等。 |
| | | | 50,000 | 印製教學用表冊及其他零星報表(普通班級材料費)。 |
| | | | 1,000 | 資源班印製教學資料等(特教班級業務費)。 |
| | | | 1,000 | 資優班印製教學資料等(特教班級業務費)。 |
| 1,095,918 | 990,845 | 修理保養及保固費 | 969,930 | 較上年度預算數990,845元，減少20,915元。 |
| 450,203 | 414,000 | 一般房屋修護費 | 414,785 | |
| | | | 132,000 | 開放學校場地校舍修護、養護費(收支對列)。 |
| | | | 282,000 | 校舍修理及其他雜項修理。 |
| | | | 785 | 配合預算編列至千元，增列進位數785元。 |
| 153,362 | 279,845 | 機械及設備修護費 | 258,145 | |

臺北市地方教育發展基金－臺北市立忠孝國民中學

基金用途－國民教育計畫明細表

中華民國111年度

單位：新臺幣元

| 前年度 決算數 | 上年度 預算數 | 科 目 | 本 年 度 預 算 數 | 說 明 |
|------------|------------|------------------|----------------|--|
| | | | 20,000 | 電腦設備維護費(電腦專案計畫)。 |
| | | | 129,600 | 游泳池水電清潔維護費，18班*7,200元。 |
| | | | 43,800 | 太陽光電設備維護費。 |
| | | | 64,745 | 開放學校場地校設備維修、養護費(收支對列)。 |
| 492,353 | 297,000 | 雜項設備修護費 | 297,000 | |
| | | | 222,000 | 教學設備、器材等養護。 |
| | | | 75,000 | 開放學校場地公務設備、器材養護費等(收支對列)。 |
| 3,179 | | 保險費 | | |
| 3,179 | | 其他保險費 | | |
| 560,953 | 115,760 | 一般服務費 | 116,920 | 較上年度預算數115,760元，增加1,160元。 |
| 24,404 | 5,760 | 佣金、匯費、經理費及手續費 | 4,920 | 委託超商代收學雜費手續費，410人*2學期*6元。 |
| 430,645 | | 計時與計件人員酬金 | | |
| 105,904 | 110,000 | 體育活動費 | 112,000 | |
| | | | 100,000 | 文康活動費，本校編列教師50人，每人編列2,000元。 |
| | | | 12,000 | 文康活動費，本校編列特教教師6人，每人編列2,000元。 |
| 312,800 | 303,800 | 專業服務費 | 327,000 | 較上年度預算數303,800元，增加23,200元。 |
| 242,900 | 275,800 | 講課鐘點、稿費、出席審查及查詢費 | 300,200 | |
| | | | 56,000 | 分組活動外聘教師鐘點費，28節*2,000元。 |
| | | | 24,000 | 活化教學及新文化新精神活動各領域外聘講座鐘點費，12節*2,000元。 |
| | | | 34,000 | 活化教學及新文化新精神活動各領域內聘講座鐘點費，34節*1,000元。 |
| | | | 24,000 | 輔導活動外聘講座鐘點費，12節*2,000元。 |
| | | | 7,200 | 資優班教材編輯費，1班*12月*600元。 |
| | | | 7,200 | 資源班教材編輯費，1班*12月*600元。 |
| | | | 10,000 | 特教班外聘講座鐘點費，5節*2,000元(特教班級業務費)。 |
| | | | 4,000 | 國中適性入學宣導外聘講師鐘點費，2節*2,000元(含教育部補助2,000元)。 |

臺北市地方教育發展基金－臺北市立忠孝國民中學

基金用途－國民教育計畫明細表

中華民國111年度

單位：新臺幣元

| 前年度 決算數 | 上年度 預算數 | 科 目 | 本 年 度 預 算 數 | 說 明 |
|------------|------------|--------------|----------------|------------------------------------|
| | | | 2,000 | 國中生涯發展教育內聘講座鐘點費，2節*1,000元。 |
| | | | 2,400 | 國中生涯發展教育外聘講師鐘點費，6節*400元。 |
| | | | 12,000 | 性別平等重點學校講座鐘點費，6節*2,000元。 |
| | | | 2,000 | 技職教育免試及十二年國教校園宣導外聘講座鐘點費，1節*2,000元。 |
| | | | 10,000 | 國中環境教育外聘講師鐘點費，5節*2,000元(新增)。 |
| | | | 15,000 | 國中環境教育外聘專家學者出席費，6人次*2,500元(新增)。 |
| | | | 14,400 | 國中冬夏令營講師鐘點費，36節*400元。 |
| | | | 30,000 | 國中課後社團活動指導教師鐘點費，30節*1,000元。 |
| | | | 16,000 | 性別平等教育宣導外聘講座鐘點費，8節*2,000元。 |
| | | | 8,000 | 小田園教育體驗實習外聘講座鐘點費，4節*2,000元。 |
| | | | 8,000 | 教師專業成長宣導活動內聘講座鐘點費，8節*1,000元。 |
| | | | 14,000 | 教師專業成長宣導活動外聘講座鐘點費，7節*2,000元。 |
| 22,300 | 23,000 | 委託檢驗(定)試驗認證費 | 21,800 | |
| | | | 6,000 | 飲水機水質檢驗費，5臺*1,200元。 |
| | | | 15,800 | 開放學校場地消防安全檢測檢費(收支對列)。 |
| 7,600 | 5,000 | 試務甄選費 | 5,000 | 教師甄選試務費。 |
| 40,000 | | 其他專業服務費 | | |
| 1,346,263 | 1,955,000 | 材料及用品費 | 779,000 | |
| 607,505 | 1,229,780 | 使用材料費 | 85,200 | 較上年度預算數1,229,780元，減少1,144,580元。 |
| 607,505 | 1,229,780 | 設備零件 | 85,200 | |
| | | | 9,800 | 紫外線強度計1臺(特教班級設備費移列)(新增)。 |
| | | | 19,200 | 汰換教學用教具器材(班級設備費移列)。 |

臺北市地方教育發展基金－臺北市立忠孝國民中學

基金用途－國民教育計畫明細表

中華民國111年度

單位：新臺幣元

| 前年度 決算數 | 上年度 預算數 | 科 目 | 本 年 度 預 算 數 | 說 明 |
|------------|------------|---------------|----------------|--|
| | | | 9,200 | 電磁波測試器1臺(特教班級設備費移列)(新增)。 |
| | | | 10,000 | 活化教學及新文化新精神活動教具器材費。 |
| | | | 20,000 | 運動會用各類球具及器材。 |
| | | | 12,000 | 小田園教育體驗實習用農具、澆水器具、鋤頭、圓鋤等。 |
| | | | 5,000 | 綠屋頂園藝工具(澆灌設施、鏟子、收納架、種植箱等)。 |
| 738,758 | 725,220 | 用品消耗 | 693,800 | 較上年度預算數725,220元，減少31,420元。 |
| 65,648 | 36,000 | 辦公(事務)用品 | 23,800 | |
| | | | 2,000 | 教師專業成長文具用品，辦理兩公約人權、法治、品德教育、特教、輔導、環教、生命等各類依法宣導活動。 |
| | | | 2,800 | 性別平等教育宣導文具用品。 |
| | | | 2,000 | 國中冬夏令營活動用文具用品等。 |
| | | | 1,000 | 輔導活動用文具用品。 |
| | | | 1,200 | 資源班教學用文具用品(特教班級業務費)。 |
| | | | 1,200 | 資優班教學用文具用品(特教班級業務費)。 |
| | | | 13,600 | 教學用文具用品(普通班級業務費)。 |
| 50,013 | 51,000 | 報章雜誌 | 53,000 | |
| | | | 50,000 | 圖書(班級設備費移列)。 |
| | | | 3,000 | 活化教學及新文化新精神活動圖書。 |
| 26,772 | 15,000 | 醫療用品(非醫療院所使用) | 15,000 | 健康中心藥品，2學期*7,500元。 |
| 596,325 | 623,220 | 其他用品消耗 | 602,000 | |
| | | | 8,000 | 教職員工外出洽公或辦理活動逾時誤餐餐盒費用，80人次*100元(普通班級業務費)。 |
| | | | 128,760 | 教學用各項器材及材料等(普通班級材料費)。 |
| | | | 100,800 | 專用垃圾袋、消毒水、衛生清潔用品及衛生紙等費用(普通班級業務費)。 |
| | | | 28,000 | 活化教學辦理各領域研習逾時誤餐餐盒費用，280人次*100元。 |
| | | | 9,000 | 活化教學及新文化新精神活動材料。 |

臺北市地方教育發展基金－臺北市立忠孝國民中學

基金用途－國民教育計畫明細表

中華民國111年度

單位：新臺幣元

| 前年度 決算數 | 上年度 預算數 | 科 目 | 本 年 度 預 算 數 | 說 明 |
|------------|------------|---------------|----------------|--------------------------------|
| | | | 15,000 | 輔導活動適性評量測驗耗材。 |
| | | | 113,400 | 電腦設備維護及管理費，18班*6,300元。 |
| | | | 15,100 | 運動會材料、雜支等。 |
| | | | 7,200 | 運動會工作人員逾時誤餐餐盒費用，72人次*100元。 |
| | | | 8,820 | 資源班教學材料與教具(特教班級材料費)。 |
| | | | 8,820 | 資優班教學材料與教具(特教班級材料費)。 |
| | | | 6,000 | 國中冬夏令營活動手冊等。 |
| | | | 9,000 | 國中冬夏令營活動材料費等。 |
| | | | 1,600 | 國中冬夏令營活動工作人員逾時誤餐費用，16人次*100元。 |
| | | | 2,000 | 性別平等教育宣導教材。 |
| | | | 2,200 | 性別平等教育校園性別事件調查費用。 |
| | | | 2,000 | 性別平等教育工作人員逾時誤餐餐盒費用，20人次*100元。 |
| | | | 6,000 | 教師專業成長宣導活動逾時誤餐費用，60人次*100元。 |
| | | | 25,000 | 小田園教育體驗實習實作菜苗、種子、培養土等材料。 |
| | | | 50,000 | 綠屋頂菜苗、種子、培養土、花苗等。 |
| | | | 5,600 | 國中生涯發展教育文具用品。 |
| | | | 8,400 | 國中生涯發展教育教具材料費及場地佈置等。 |
| | | | 200 | 教師甄選文具用品等。 |
| | | | 800 | 教師甄選工作人員逾時誤餐餐盒費用，8人次*100元。 |
| | | | 4,000 | 性別平等重點學校場地佈置茶水、清潔等雜支。 |
| | | | 16,000 | 性別平等重點學校研習逾時誤餐餐盒費用，160人次*100元。 |
| | | | 12,500 | 國中環境教育活動工作人員逾時誤餐費用，125人次*100元。 |
| | | | 500 | 國中環境教育文具紙張等(新增)。 |
| | | | 7,300 | 開放學校場地器材、材料費等(收支對列)。 |
| 61,105 | 48,000 | 租金、償債、利息及相關手續 | 60,000 | |

臺北市地方教育發展基金－臺北市立忠孝國民中學

基金用途－國民教育計畫明細表

中華民國111年度

單位：新臺幣元

| 前年度 決算數 | 上年度 預算數 | 科 目 | 本 年 度 預 算 數 | 說 明 |
|------------|------------|-------------------------|----------------|---|
| | | 費 | | |
| 58,195 | 45,000 | 交通及運輸設備租金 | 57,000 | 較上年度預算數45,000元，增加12,000元。 |
| 58,195 | 45,000 | 車租 | 57,000 | |
| | | | 10,000 | 小田園教育體驗實習農事體驗交流車租。 |
| | | | 12,000 | 國中環境教育活動外埠參訪車租(新增)。 |
| | | | 18,000 | 活化教學及新文化新精神活動外埠參觀車資。 |
| | | | 7,000 | 國中冬夏令營活動車租。 |
| | | | 10,000 | 特教班校外教學活動車租(特教班級材料費)。 |
| 2,910 | 3,000 | 雜項設備租金 | 3,000 | 較上年度預算數3,000元，無增減。 |
| 2,910 | 3,000 | 雜項設備租金 | 3,000 | |
| | | | 2,880 | 悠遊卡刷卡機月租費，1臺*12月*240元。 |
| | | | 120 | 配合預算編列至千元，增列進位數120元。 |
| 24 | | 稅捐及規費(強制費) | | |
| 24 | | 房屋稅 | | |
| 24 | | 一般房屋稅 | | |
| 916,649 | 1,008,000 | 會費、捐助、補助、分攤、照護、救濟與交流活動費 | 1,165,000 | |
| 47,000 | 52,000 | 捐助、補助與獎助 | 46,000 | 較上年度預算數52,000元，減少6,000元。 |
| 47,000 | 52,000 | 獎助學員生給與 | 46,000 | |
| | | | 10,000 | 教育關懷獎每校推薦1名學生獎助金。 |
| | | | 36,000 | 優秀學生獎學金，18班*2學期*1,000元。 |
| 869,649 | 956,000 | 補貼、獎勵、慰問、照護與救濟 | 1,119,000 | 較上年度預算數956,000元，增加163,000元。 |
| | | 獎勵費用 | 50,400 | |
| | | | 7,200 | 依「臺北市公立高級中等以下學校獎勵教師獎金發給要點」發放之獎勵，2人*3,600元(普通班級業務費)。 |
| | | | 43,200 | 敬師活動費，72人*600元。 |
| 869,649 | 956,000 | 其他補貼、獎勵、慰問、照護與救濟 | 1,068,600 | |
| | | | 180 | 配合預算編列至千元，增列進位數180元。 |
| | | | 649,000 | 清寒學生餐費補助，59人*200日*55元。 |
| | | | 18,400 | 弱勢學生冷氣使用費補助費用，23人*800 |

臺北市地方教育發展基金－臺北市立忠孝國民中學

基金用途－國民教育計畫明細表

中華民國111年度

單位：新臺幣元

| 前年度 決算數 | 上年度 預算數 | 科 目 | 本 年 度 預 算 數 | 說 明 |
|------------|------------|------|----------------|----------------------------------|
| | | | | 元。 |
| | | | 66,300 | 弱勢學生教科書補助費用，51人*1,300元。 |
| | | | 334,720 | 補助學校午餐使用有機蔬菜或有機米計畫，523人*40週*16元。 |
| 85,188 | 129,000 | 其他 | 122,000 | |
| 85,188 | 129,000 | 其他支出 | 122,000 | 較上年度預算數129,000元，減少7,000元。 |
| 85,188 | 129,000 | 其他 | 122,000 | |
| | | | 40,200 | 班級自治費，402人*2學期*50元。 |
| | | | 18,000 | 活化教學及新文化新精神活動各領域班級經營費用。 |
| | | | 50,400 | 執行學生路隊安全導護費，2人*40週*10次*63元。 |
| | | | 13,000 | 童軍教育登記費等，2團*6,500元。 |
| | | | 400 | 配合預算編列至千元，增列進位數400元。 |

臺北市地方教育發展基金－臺北市立忠孝國民中學

基金用途－一般行政管理計畫明細表

中華民國111年度

單位：新臺幣元

| 前年度 決算數 | 上年度 預算數 | 科 目 | 本 年 度 預 算 數 | 說 明 |
|------------|------------|----------|----------------|-------------------------------|
| 19,319,277 | 20,311,000 | 合計 | 20,528,000 | |
| 17,435,565 | 18,267,000 | 用人費用 | 18,446,000 | |
| 11,647,809 | 12,072,000 | 正式員額薪資 | 12,072,000 | 較上年度預算數12,072,000元，無增減。 |
| 10,638,609 | 11,244,000 | 職員薪金 | 11,244,000 | 職員15人薪金(詳用人費用彙計表)。 |
| 412,500 | 336,000 | 工員工資 | 336,000 | 工員1人工資(詳用人費用彙計表)。 |
| 596,700 | 492,000 | 警餉 | 492,000 | 校警1人薪金(詳用人費用彙計表)。 |
| 599,780 | 689,388 | 超時工作報酬 | 689,240 | 較上年度預算數689,388元，減少148元。 |
| 599,780 | 689,388 | 加班費 | 689,240 | 672,569 不休假出勤加班費。 |
| | | | 16,671 | 職員趕辦各項業務加班費(統籌業務費)。 |
| 2,788,209 | 2,920,000 | 獎金 | 2,920,000 | 較上年度預算數2,920,000元，無增減。 |
| 1,307,524 | 1,411,000 | 考績獎金 | 1,411,000 | 依考績法規定核發之獎金。 |
| 1,480,685 | 1,509,000 | 年終獎金 | 1,509,000 | 依規定於年節加發之獎金。 |
| 973,895 | 1,054,656 | 退休及卹償金 | 1,219,392 | 較上年度預算數1,054,656元，增加164,736元。 |
| 912,023 | 1,027,776 | 職員退休及離職金 | 1,192,512 | 提撥退撫基金。 |
| 61,872 | 26,880 | 工員退休及離職金 | 26,880 | 提撥勞工退休準備金。 |
| 1,425,872 | 1,530,956 | 福利費 | 1,545,368 | 較上年度預算數1,530,956元，增加14,412元。 |
| 966,029 | 1,054,836 | 分擔員工保險費 | 1,092,936 | 分擔公保、勞保、健保費。 |
| 160,576 | 204,120 | 員工通勤交通費 | 180,432 | |
| | | | 45,360 | 教職員工上下班交通費，6人*12月*630元。 |
| | | | 48,384 | 教職員工上下班交通費，4人*12月*1,008元。 |
| | | | 56,448 | 教職員工上下班交通費，4人*12月*1,176元。 |
| | | | 30,240 | 教職員工上下班交通費，2人*12月*1,260元。 |
| 299,267 | 272,000 | 其他福利費 | 272,000 | 休假旅遊補助費。 |
| 1,735,449 | 1,796,000 | 服務費用 | 1,830,000 | |
| 1,000 | 2,716 | 郵電費 | 2,400 | 較上年度預算數2,716元，減少316元。 |
| 1,000 | 2,716 | 電話費 | 2,400 | 校園安全保全專線電話費，12月*200元。 |
| 1,134,853 | 1,193,684 | 一般服務費 | 1,227,584 | 較上年度預算數1,193,684元，增加33,900元。 |
| 1,102,725 | 1,159,684 | 外包費 | 1,193,584 | |

臺北市地方教育發展基金－臺北市立忠孝國民中學

基金用途－一般行政管理計畫明細表

中華民國111年度

單位：新臺幣元

| 前年度 決算數 | 上年度 預算數 | 科 目 | 本 年 度 預 算 數 | 說 明 |
|------------|------------|-------------------------|----------------|--|
| | | | 160,000 | 消化超額職工4人(技工、工友)業務外包費。 |
| | | | 456,000 | 職工勞務外包費，1人*12月*38,000元。 |
| | | | 577,584 | 校警勞務外包費，1人*12月*48,132元。 |
| 32,128 | 34,000 | 體育活動費 | 34,000 | 文康活動費，本校編列職員15人、校警1人、職工1人，合計17人，每人編列2,000元。 |
| 527,596 | 527,600 | 專業服務費 | 528,016 | 較上年度預算數527,600元，增加416元。 |
| 527,596 | 527,600 | 其他專業服務費 | 528,016 | |
| | | | 527,600 | 校園安全機械定點、機動巡邏等保全費用。 |
| | | | 416 | 配合預算編列至千元，增列進位數416元。 |
| 72,000 | 72,000 | 公共關係費 | 72,000 | 較上年度預算數72,000元，無增減。 |
| 72,000 | 72,000 | 公共關係費 | 72,000 | 校長特別費，12月*6,000元。 |
| 147,263 | 247,000 | 材料及用品費 | 251,000 | |
| 147,263 | 247,000 | 用品消耗 | 251,000 | 較上年度預算數247,000元，增加4,000元。 |
| 141,963 | 243,900 | 辦公(事務)用品 | 243,750 | |
| | | | 243,689 | 本校奉核定普通班18班，統籌業務費計算如下：1,290元*15班*12月=232,200元，810元*3班*12月=29,160元，以上合計261,360元，除依實際需求移列加班費16,671元、會費1,000元外，其餘如列數。 |
| | | | 61 | 配合預算編列至千元，增列進位數61元。 |
| 5,300 | 3,100 | 服裝 | 7,250 | |
| | | | 400 | 校警1人服裝配備。 |
| | | | 1,100 | 校警1人皮鞋。 |
| | | | 1,500 | 校警1人夏服(成立第37年)。 |
| | | | 2,000 | 校警1人冬大衣(成立第37年)(新增)。 |
| | | | 2,200 | 校警1人冬服(成立第37年)(新增)。 |
| | | | 50 | 校警1人襪子。 |
| 1,000 | 1,000 | 會費、捐助、補助、分攤、照護、救濟與交流活動費 | 1,000 | |
| 1,000 | 1,000 | 會費 | 1,000 | 較上年度預算數1,000元，無增減。 |
| 1,000 | 1,000 | 職業團體會費 | 1,000 | 護理師1人公會會費(統籌業務費)。 |

臺北市地方教育發展基金－臺北市立忠孝國民中學

基金用途－建築及設備計畫明細表

中華民國111年度

單位：新臺幣元

| 前年度 決算數 | 上年度 預算數 | 科 目 | 本 年 度 預 算 數 | 說 明 |
|------------|------------|----------------------------|-------------|------------------------------------|
| 5,369,824 | 3,561,000 | 合計 | 6,907,000 | |
| 5,369,824 | 3,561,000 | 購建固定資產、無形資產及非理財 目的之長期投資 | 6,907,000 | |
| 1,716,710 | 717,000 | 購建固定資產 | 814,000 | |
| 1,716,710 | 717,000 | 一般建築及設備計畫 | 814,000 | |
| | | 班級設備 | 350,800 | |
| | | 購置機械及設備 | 243,000 | |
| | | | 162,000 | 新購單槍投影機，6臺*27,000元(教務處)。 |
| | | | 17,800 | 新購普遍性恆溫箱1臺(教務處)。 |
| | | | 63,200 | 新購感光機，2臺*31,600元(教務處)。 |
| | | 購置交通及運輸設備 | 37,800 | |
| | | | 37,800 | 新購擴音設備1組(校史室)。 |
| | | 購置雜項設備 | 70,000 | |
| | | | 70,000 | 新購數位解剖顯微鏡1套(含10吋螢幕)(教務處)。 |
| | | 特殊班設備 | 13,000 | |
| | | 購置機械及設備 | 13,000 | |
| | | | 13,000 | 新購switch主機手把遊1組。 |
| | | 資訊設備 | 450,200 | |
| | | 購置機械及設備 | 450,200 | |
| | | | 295,200 | 汰換桌上型電腦(含顯示器)，12部*24,600元(電腦專案計畫)。 |
| | | | 100,000 | 汰換網路及資訊周邊設備(電腦專案計畫)。 |
| | | | 55,000 | 新購筆記型電腦，2部*27,500元(電腦專案計畫)。 |
| 1,716,710 | 717,000 | 校園設備 | | |
| 1,624,330 | 620,000 | 購置機械及設備 | | |
| 92,380 | 97,000 | 購置雜項設備 | | |
| 36,000 | 36,000 | 購置無形資產 | 36,000 | |
| 36,000 | 36,000 | 一般建築及設備計畫 | 36,000 | |
| | | 資訊設備 | 36,000 | |
| | | 購置電腦軟體 | 36,000 | |

臺北市地方教育發展基金－臺北市立忠孝國民中學

基金用途－建築及設備計畫明細表

中華民國111年度

單位：新臺幣元

| 前年度 決算數 | 上年度 預算數 | 科 目 | 本 年 度 預 算 數 | 說 明 |
|------------|------------|-----------------|-------------|---------------------|
| | | | 36,000 | 電腦教學軟體費(電腦專案計畫)。 |
| 36,000 | 36,000 | 校園軟體設備 | | |
| 36,000 | 36,000 | 購置電腦軟體 | | |
| 3,617,114 | 2,808,000 | 遞延支出 | 6,057,000 | |
| 3,617,114 | 2,808,000 | 一般建築及設備計畫 | 6,057,000 | |
| | | 活動中心地下室牆面油漆改善工程 | 1,012,000 | |
| | | 遞延修繕房屋建築支出 | 1,012,000 | |
| | | | 925,980 | 一、施工費。 |
| | | | 67,597 | 二、委託技術服務費(總包價法)。 |
| | | | 18,423 | 三、工程管理費(按施工費約2%提列)。 |
| | | 至美樓外牆脫落整修工程 | 1,069,000 | |
| | | 遞延修繕房屋建築支出 | 1,069,000 | |
| | | | 978,188 | 一、施工費。 |
| | | | 71,408 | 二、委託技術服務費(總包價法)。 |
| | | | 19,404 | 三、工程管理費(按施工費約2%提列)。 |
| | | 遮陽設施改善工程 | 1,383,000 | |
| | | 遞延修繕房屋建築支出 | 1,383,000 | |
| | | | 1,266,000 | 一、施工費。 |
| | | | 92,418 | 二、委託技術服務費(總包價法)。 |
| | | | 24,582 | 三、工程管理費(按施工費約2%提列)。 |
| | | 校園水管汰舊工程 | 1,987,000 | |
| | | 遞延修繕房屋建築支出 | 1,987,000 | |
| | | | 1,835,400 | 一、施工費。 |
| | | | 115,630 | 二、委託技術服務費(總包價法)。 |
| | | | 35,970 | 三、工程管理費(按施工費約2%提列)。 |
| | | 地球科學專科教室整修工程 | 606,000 | |

臺北市地方教育發展基金－臺北市立忠孝國民中學

基金用途－建築及設備計畫明細表

中華民國111年度

單位：新臺幣元

| 前年度 決算數 | 上年度 預算數 | 科 目 | 本 年 度 預 算 數 | 說 明 |
|------------|------------|------------|-------------|-------------------------|
| | | 遞延修繕房屋建築支出 | 606,000 | |
| | | | 554,550 | 一、施工費。 |
| | | | 40,482 | 二、委託技術服務費(總包價 法)。 |
| | | | 10,968 | 三、工程管理費(按施工費約 2%提列)。 |
| 3,617,114 | 2,808,000 | 校園整修工程 | | |
| 3,617,114 | 2,808,000 | 遞延修繕房屋建築支出 | | |

本 頁 空 白

預算參考表

臺北市地方教育發展基金－臺北市立忠孝國民中學

預計平衡表

中華民國111年12月31日

單位：新臺幣千元

| 109年(前年) 12月31日 決算數 | 科 目 | 111年12月31日 預計數 | 110年12月31日 預計數 | 比較增減(-) |
|---------------------------|-------------------|-------------------|-------------------|---------|
| 2,504,863 | 資產合計 | 2,499,254 | 2,502,583 | -3,329 |
| 2,504,863 | 資產 | 2,499,254 | 2,502,583 | -3,329 |
| 11,226 | 流動資產 | 5,617 | 8,946 | -3,329 |
| 10,511 | 現金 | 4,902 | 8,231 | -3,329 |
| 10,511 | 銀行存款 | 4,902 | 8,231 | -3,329 |
| 515 | 應收款項 | 515 | 515 | |
| 515 | 其他應收款 | 515 | 515 | |
| 200 | 預付款項 | 200 | 200 | |
| 200 | 預付費用 | 200 | 200 | |
| 2,204 | 投資、長期應收款項、貸墊款及準備金 | 2,204 | 2,204 | |
| 2,204 | 準備金 | 2,204 | 2,204 | |
| 1,700 | 退休及離職準備金 | 1,700 | 1,700 | |
| 503 | 其他準備金 | 503 | 503 | |
| 2,491,433 | 其他資產 | 2,491,433 | 2,491,433 | |
| 2,491,433 | 什項資產 | 2,491,433 | 2,491,433 | |
| 2,491,433 | 代管資產 | 2,491,433 | 2,491,433 | |
| 2,504,863 | 負債及基金餘額合計 | 2,499,254 | 2,502,583 | -3,329 |
| 2,498,251 | 負債 | 2,498,251 | 2,498,251 | |
| 3,166 | 流動負債 | 3,166 | 3,166 | |
| 3,166 | 應付款項 | 3,166 | 3,166 | |
| 3,123 | 應付代收款 | 3,123 | 3,123 | |
| 43 | 應付費用 | 43 | 43 | |
| 2,495,085 | 其他負債 | 2,495,085 | 2,495,085 | |
| 2,495,085 | 什項負債 | 2,495,085 | 2,495,085 | |
| 1,564 | 存入保證金 | 1,564 | 1,564 | |
| 1,700 | 應付退休及離職金 | 1,700 | 1,700 | |
| 2,491,433 | 應付代管資產 | 2,491,433 | 2,491,433 | |
| 387 | 暫收及待結轉帳項 | 387 | 387 | |
| 6,612 | 基金餘額 | 1,003 | 4,332 | -3,329 |
| 6,612 | 基金餘額 | 1,003 | 4,332 | -3,329 |
| 6,612 | 基金餘額 | 1,003 | 4,332 | -3,329 |
| 6,612 | 累積餘額 | 1,003 | 4,332 | -3,329 |

註：1.信託代理與保證資產(負債)前年度決算數0元，上年度預計數0元，本年度預計數0元。2.或有資產(負債)0元。3.本基金自93年度起，本固定項目分開原則，將屬長期固定帳項，包括固定資產14,002,443元、無形資產118,057元及長期債務0元等，另立帳類管理，未納入本表。

臺北市地方教育發展基金

各項費用

中華民國

| 前年度 決算數 | 上年度 預算數 | 計畫別 | | 合計 | 國民教育計畫 |
|-------------|-------------|-----------|--|-------------|-------------|
| | | 用途別科目 | | | |
| 146,393,290 | 145,175,000 | 合計 | | 147,798,000 | 120,363,000 |
| 133,846,892 | 134,189,000 | 用人費用 | | 134,404,000 | 115,958,000 |
| 59,394,620 | 56,508,000 | 正式員額薪資 | | 56,508,000 | 44,436,000 |
| 58,385,420 | 55,680,000 | 職員薪金 | | 55,680,000 | 44,436,000 |
| 412,500 | 336,000 | 工員工資 | | 336,000 | |
| 596,700 | 492,000 | 警餉 | | 492,000 | |
| 2,295,779 | 2,233,440 | 聘僱及兼職人員薪資 | | 2,233,440 | 2,233,440 |
| 2,295,779 | 2,233,440 | 兼職人員酬金 | | 2,233,440 | 2,233,440 |
| 1,006,741 | 1,316,940 | 超時工作報酬 | | 1,307,792 | 618,552 |
| 1,006,741 | 1,316,940 | 加班費 | | 1,307,792 | 618,552 |
| 12,832,754 | 13,739,500 | 獎金 | | 13,739,500 | 10,819,500 |
| 5,356,324 | 6,676,000 | 考績獎金 | | 6,676,000 | 5,265,000 |
| 7,476,430 | 7,063,500 | 年終獎金 | | 7,063,500 | 5,554,500 |
| 50,474,628 | 52,691,976 | 退休及卹償金 | | 52,859,568 | 51,640,176 |
| 50,412,756 | 52,665,096 | 職員退休及離職金 | | 52,832,688 | 51,640,176 |
| 61,872 | 26,880 | 工員退休及離職金 | | 26,880 | |
| 7,842,370 | 7,699,144 | 福利費 | | 7,755,700 | 6,210,332 |
| 5,725,724 | 4,801,860 | 分擔員工保險費 | | 4,945,092 | 3,852,156 |
| 129,500 | 294,000 | 傷病醫藥費 | | 294,000 | 294,000 |
| 626,666 | 747,180 | 員工通勤交通費 | | 660,072 | 479,640 |
| 1,360,480 | 1,856,104 | 其他福利費 | | 1,856,536 | 1,584,536 |
| 4,619,082 | 4,037,000 | 服務費用 | | 4,109,000 | 2,279,000 |
| 689,317 | 618,545 | 水電費 | | 678,000 | 678,000 |
| 546,178 | 416,663 | 工作場所電費 | | 535,000 | 535,000 |
| 143,139 | 201,882 | 工作場所水費 | | 143,000 | 143,000 |
| 85,421 | 72,716 | 郵電費 | | 72,400 | 70,000 |
| 85,421 | 72,716 | 電話費 | | 72,400 | 70,000 |
| 44,221 | 48,050 | 旅運費 | | 48,050 | 48,050 |
| 40,696 | 46,500 | 國內旅費 | | 46,500 | 46,500 |
| 3,000 | 1,550 | 貨物運費 | | 1,550 | 1,550 |
| 525 | | 其他旅運費 | | | |

一 臺北市立忠孝國民中學

彙計表

111年度

單位：新臺幣元

| 一般行政管理計畫 | 建築及設備計畫 | | | | |
|------------|-----------|--|--|--|--|
| 20,528,000 | 6,907,000 | | | | |
| 18,446,000 | | | | | |
| 12,072,000 | | | | | |
| 11,244,000 | | | | | |
| 336,000 | | | | | |
| 492,000 | | | | | |
| 689,240 | | | | | |
| 689,240 | | | | | |
| 2,920,000 | | | | | |
| 1,411,000 | | | | | |
| 1,509,000 | | | | | |
| 1,219,392 | | | | | |
| 1,192,512 | | | | | |
| 26,880 | | | | | |
| 1,545,368 | | | | | |
| 1,092,936 | | | | | |
| 180,432 | | | | | |
| 272,000 | | | | | |
| 1,830,000 | | | | | |
| 2,400 | | | | | |
| 2,400 | | | | | |

臺北市地方教育發展基金

各項費用

中華民國

| 前年度 決算數 | 上年度 預算數 | 計畫別 | | 合計 | 國民教育計畫 |
|------------|------------|------------------|--|-----------|---------|
| | | 用途別科目 | | | |
| 92,824 | 94,000 | 印刷裝訂與廣告費 | | 69,100 | 69,100 |
| 92,824 | 94,000 | 印刷及裝訂費 | | 69,100 | 69,100 |
| 1,095,918 | 990,845 | 修理保養及保固費 | | 969,930 | 969,930 |
| 450,203 | 414,000 | 一般房屋修護費 | | 414,785 | 414,785 |
| 153,362 | 279,845 | 機械及設備修護費 | | 258,145 | 258,145 |
| 492,353 | 297,000 | 雜項設備修護費 | | 297,000 | 297,000 |
| 3,179 | | 保險費 | | | |
| 3,179 | | 其他保險費 | | | |
| 1,695,806 | 1,309,444 | 一般服務費 | | 1,344,504 | 116,920 |
| 24,404 | 5,760 | 佣金、匯費、經理費及手續費 | | 4,920 | 4,920 |
| 1,102,725 | 1,159,684 | 外包費 | | 1,193,584 | |
| 430,645 | | 計時與計件人員酬金 | | | |
| 138,032 | 144,000 | 體育活動費 | | 146,000 | 112,000 |
| 840,396 | 831,400 | 專業服務費 | | 855,016 | 327,000 |
| 242,900 | 275,800 | 講課鐘點、稿費、出席審查及查詢費 | | 300,200 | 300,200 |
| 22,300 | 23,000 | 委託檢驗(定)試驗認證費 | | 21,800 | 21,800 |
| 7,600 | 5,000 | 試務甄選費 | | 5,000 | 5,000 |
| 567,596 | 527,600 | 其他專業服務費 | | 528,016 | |
| 72,000 | 72,000 | 公共關係費 | | 72,000 | |
| 72,000 | 72,000 | 公共關係費 | | 72,000 | |
| 1,493,526 | 2,202,000 | 材料及用品費 | | 1,030,000 | 779,000 |
| 607,505 | 1,229,780 | 使用材料費 | | 85,200 | 85,200 |
| 607,505 | 1,229,780 | 設備零件 | | 85,200 | 85,200 |
| 886,021 | 972,220 | 用品消耗 | | 944,800 | 693,800 |
| 207,611 | 279,900 | 辦公(事務)用品 | | 267,550 | 23,800 |
| 50,013 | 51,000 | 報章雜誌 | | 53,000 | 53,000 |
| 5,300 | 3,100 | 服裝 | | 7,250 | |
| 26,772 | 15,000 | 醫療用品(非醫療院所使用) | | 15,000 | 15,000 |
| 596,325 | 623,220 | 其他用品消耗 | | 602,000 | 602,000 |
| 61,105 | 48,000 | 租金、償債、利息及相關手續費 | | 60,000 | 60,000 |
| 58,195 | 45,000 | 交通及運輸設備租金 | | 57,000 | 57,000 |

一 臺北市立忠孝國民中學

彙計表

111年度

單位：新臺幣元

| 一般行政管理計畫 | 建築及設備計畫 | | | | |
|---|---------|--|--|--|--|
| <p>1,227,584</p> <p>1,193,584</p> <p>34,000</p> <p>528,016</p> <p>528,016</p> <p>72,000</p> <p>72,000</p> <p>251,000</p> <p>251,000</p> <p>243,750</p> <p>7,250</p> | | | | | |

臺北市地方教育發展基金

各項費用

中華民國

| 前年度 決算數 | 上年度 預算數 | 計畫別 | | 合計 | 國民教育計畫 |
|------------|------------|-----------------------------|--|-----------|-----------|
| | | 用途別科目 | | | |
| 58,195 | 45,000 | 車租 | | 57,000 | 57,000 |
| 2,910 | 3,000 | 雜項設備租金 | | 3,000 | 3,000 |
| 2,910 | 3,000 | 雜項設備租金 | | 3,000 | 3,000 |
| 5,369,824 | 3,561,000 | 購建固定資產、無形資產及非理財目的 之長期投資 | | 6,907,000 | |
| 1,716,710 | 717,000 | 購建固定資產 | | 814,000 | |
| 1,624,330 | 620,000 | 購置機械及設備 | | 706,200 | |
| | | 購置交通及運輸設備 | | 37,800 | |
| 92,380 | 97,000 | 購置雜項設備 | | 70,000 | |
| 36,000 | 36,000 | 購置無形資產 | | 36,000 | |
| 36,000 | 36,000 | 購置電腦軟體 | | 36,000 | |
| 3,617,114 | 2,808,000 | 遞延支出 | | 6,057,000 | |
| 3,617,114 | 2,808,000 | 遞延修繕房屋建築支出 | | 6,057,000 | |
| 24 | | 稅捐及規費(強制費) | | | |
| 24 | | 房屋稅 | | | |
| 24 | | 一般房屋稅 | | | |
| 917,649 | 1,009,000 | 會費、捐助、補助、分攤、照護、救濟 與交流活動費 | | 1,166,000 | 1,165,000 |
| 1,000 | 1,000 | 會費 | | 1,000 | |
| 1,000 | 1,000 | 職業團體會費 | | 1,000 | |
| 47,000 | 52,000 | 捐助、補助與獎助 | | 46,000 | 46,000 |
| 47,000 | 52,000 | 獎助學員生給與 | | 46,000 | 46,000 |
| 869,649 | 956,000 | 補貼、獎勵、慰問、照護與救濟 | | 1,119,000 | 1,119,000 |
| | | 獎勵費用 | | 50,400 | 50,400 |
| 869,649 | 956,000 | 其他補貼、獎勵、慰問、照護與救 濟 | | 1,068,600 | 1,068,600 |
| 85,188 | 129,000 | 其他 | | 122,000 | 122,000 |
| 85,188 | 129,000 | 其他支出 | | 122,000 | 122,000 |
| 85,188 | 129,000 | 其他 | | 122,000 | 122,000 |

一 臺北市立忠孝國民中學

彙計表

111年度

單位：新臺幣元

| 一般行政管理計畫 | 建築及設備計畫 | | | | |
|----------|-----------|--|--|--|--|
| | 6,907,000 | | | | |
| | 814,000 | | | | |
| | 706,200 | | | | |
| | 37,800 | | | | |
| | 70,000 | | | | |
| | 36,000 | | | | |
| | 36,000 | | | | |
| | 6,057,000 | | | | |
| | 6,057,000 | | | | |
| 1,000 | | | | | |
| 1,000 | | | | | |
| 1,000 | | | | | |

臺北市地方教育發展基金－臺北市立忠孝國民中學

員工人數彙計表

中華民國111年度

單位：人

| 計 畫 及 項 目 | 上年度最高可 進用員額數 | 本年度 增減(-)數 | 本年度最高可 進用員額數 | 說 明 |
|------------|-----------------|---------------|-----------------|-----|
| 合計 | 72 | | 72 | |
| 國民教育計畫部分 | 55 | | 55 | |
| 職員 | 55 | | 55 | |
| 一般行政管理計畫部分 | 17 | | 17 | |
| 職員 | 15 | | 15 | |
| 駐衛警 | 1 | | 1 | |
| 工友 | 1 | | 1 | |

註：1.本表約僱、聘用係指奉准有案之約聘僱人員。

2.外包費編列校警外包1人、工友外包1人、消化超額職工業務外包費等，計119萬3,584元。

本 頁 空 白

臺北市地方教育發展基金

用人費用

中華民國

| 計畫及項目 | 合計 | 正式 員額 薪資 | 聘僱 人員 薪資 | 超時 工作 報酬 | 津貼 | 獎 金 | | |
|--------------|-------------|----------------|----------------|----------------|----|-----------|-----------|----|
| | | | | | | 年終獎金 | 考績獎金 | 其他 |
| 合計 | 134,404,000 | 56,508,000 | | 1,307,792 | | 7,063,500 | 6,676,000 | |
| 國民教育計畫 | 115,958,000 | 44,436,000 | | 618,552 | | 5,554,500 | 5,265,000 | |
| 職員薪金 | 44,436,000 | 44,436,000 | | | | | | |
| 兼職人員 酬金 | 2,233,440 | | | | | | | |
| 加班費 | 618,552 | | | 618,552 | | | | |
| 考績獎金 | 5,265,000 | | | | | | 5,265,000 | |
| 年終獎金 | 5,554,500 | | | | | 5,554,500 | | |
| 職員退休 及離職金 | 51,640,176 | | | | | | | |
| 分擔員工 保險費 | 3,852,156 | | | | | | | |
| 傷病醫藥 費 | 294,000 | | | | | | | |
| 員工通勤 交通費 | 479,640 | | | | | | | |
| 其他福利 費 | 1,584,536 | | | | | | | |
| 一般行政管理計畫 | 18,446,000 | 12,072,000 | | 689,240 | | 1,509,000 | 1,411,000 | |
| 職員薪金 | 11,244,000 | 11,244,000 | | | | | | |
| 工員工資 | 336,000 | 336,000 | | | | | | |
| 警餉 | 492,000 | 492,000 | | | | | | |
| 加班費 | 689,240 | | | 689,240 | | | | |
| 考績獎金 | 1,411,000 | | | | | | 1,411,000 | |
| 年終獎金 | 1,509,000 | | | | | 1,509,000 | | |
| 職員退休 及離職金 | 1,192,512 | | | | | | | |
| 工員退休 及離職金 | 26,880 | | | | | | | |

一 臺北市立忠孝國民中學

彙計表

111年度

單位：新臺幣元

| 退休及卹償金 | | 資遣費 | 福 利 費 | | | | | 提繳費 | 兼任 人員 用人 費用 |
|------------|-----|-----|-----------|-----------|-----------|-------------|-----------|-----------|----------------------|
| 退休金 | 卹償金 | | 分擔 保險費 | 傷病 醫藥費 | 提撥 福利金 | 員工通勤 交通費 | 其他 | | |
| 52,859,568 | | | 4,945,092 | 294,000 | | 660,072 | 1,856,536 | 2,233,440 | |
| 51,640,176 | | | 3,852,156 | 294,000 | | 479,640 | 1,584,536 | 2,233,440 | |
| 51,640,176 | | | 3,852,156 | 294,000 | | 479,640 | 1,584,536 | 2,233,440 | |
| 1,219,392 | | | 1,092,936 | | | 180,432 | 272,000 | | |
| 1,192,512 | | | | | | | | | |
| 26,880 | | | | | | | | | |

臺北市地方教育發展基金

用人費用

中華民國

| 計畫及項目 | 合計 | 正式 員額 薪資 | 聘僱 人員 薪資 | 超時 工作 報酬 | 津貼 | 獎 金 | | |
|-------------|-----------|----------------|----------------|----------------|----|------|------|----|
| | | | | | | 年終獎金 | 考績獎金 | 其他 |
| 分擔員工 保險費 | 1,092,936 | | | | | | | |
| 員工通勤 交通費 | 180,432 | | | | | | | |
| 其他福利 費 | 272,000 | | | | | | | |

註：1.本表兼任人員用人費用，係學校教職員兼課或請假代課鐘點費。2.外包費編列校警外包1人、工友外包1人、消化超額職工業務外包費等，計119萬3,584元。

—臺北市立忠孝國民中學

彙計表

111年度

單位：新臺幣元

| 退休及卹償金 | | 資遣費 | 福 利 費 | | | | 提繳費 | 兼任人員用人費用 |
|--------|-----|-----|-----------|-------|-------|---------|---------|----------|
| 退休金 | 卹償金 | | 分擔保險費 | 傷病醫藥費 | 提撥福利金 | 員工通勤交通費 | | |
| | | | 1,092,936 | | | 180,432 | 272,000 | |

臺北市地方教育發展基金－臺北市立忠孝國民中學

單位（或計畫）成本分析表

中華民國111年度

單位：新臺幣千元

| 計畫別 | 單位 | 單位成本(元)或 平均利(費)率 | 數量 | 預算數 | 說明 |
|----------|----|---------------------|----|---------|----|
| 合計 | | | | 147,798 | |
| 國民教育計畫 | | | | 120,363 | |
| 一般行政管理計畫 | | | | 20,528 | |
| 建築及設備計畫 | | | | 6,907 | |

臺北市地方教育發展基金－臺北市立忠孝國民中學

5年來主要業務計畫分析表

中華民國111年度

單位：新臺幣千元

| 年度及項目 | 單位 | 數量 | 單位成本(元)或 平均利(費)率 | 金額 | 說明 |
|------------|----|----|---------------------|---------|----|
| (本)年度預算數 | | | | | |
| 國民教育計畫 | | | | 120,363 | |
| (上)年度預算數 | | | | | |
| 國民教育計畫 | | | | 121,303 | |
| (前)年度決算數 | | | | | |
| 國民教育計畫 | | | | 121,704 | |
| (108)年度決算數 | | | | | |
| 國民教育計畫 | | | | 124,878 | |
| (107)年度決算數 | | | | | |
| 國民教育計畫 | | | | 129,536 | |

臺北市地方教育發展基金－臺北市立忠孝國民中學

資本資產明細表

中華民國111年度

單位：新臺幣千元

| 項 目 | 取得成本 (期初餘額) | 以前年度 累計折舊/ 長期投資 評 價 | 本 年 度 變 動 | | | | 本年度累計折 舊/長期投資 評價變動數 | 期末餘額 | |
|-------------|----------------|------------------------------|-----------|----|----|------------|---------------------------|--------|--------------|
| | | | 增加 | | 減少 | | | | 主要增減 原因說明 |
| | | | 金額 | 類型 | 金額 | 類型 | | | |
| 合計 | 49,814 | 32,768 | 850 | | 33 | | 3,742 | 14,121 | |
| 土地改良物 | 3,564 | 3,528 | | | | | | 36 | |
| 房屋及建築 | 9,738 | 1,668 | | | | | 195 | 7,875 | |
| 機械及設備 | 25,242 | 19,151 | 706 | 增置 | | | 2,465 | 4,332 | |
| 交通及運輸 設備 | 1,782 | 1,318 | 38 | 增置 | | | 214 | 288 | |
| 雜項設備 | 9,373 | 7,103 | 70 | 增置 | | | 869 | 1,472 | |
| 電腦軟體 | 115 | | 36 | 增置 | 33 | 無形資 產攤銷 | | 118 | |