

中華民國 111 年度

4-0501505

臺北市總預算案

臺北市政府教育局主管

臺北市地方教育發展基金

臺北市大同區日新國民小學附屬單位預算之分預算

(特別收入基金)

臺北市大同區日新國民小學編

# 臺北市地方教育發展基金－臺北市大同區日新國民小學

## 目次

中華民國111年度

一、財務摘要 .....	第 1 頁
二、業務計畫及預算概要 .....	第 3 -14 頁
三、預算主要表	
(一) 基金來源、用途及餘絀預計表 .....	第 15 頁
(二) 現金流量預計表 .....	第 16 頁
四、預算明細表	
(一) 基金來源－服務收入明細表 .....	第 17 頁
(二) 基金來源－財產處分收入明細表 .....	第 18 頁
(三) 基金來源－其他財產收入明細表 .....	第 19 頁
(四) 基金來源－公庫撥款收入明細表 .....	第 20 頁
(五) 基金來源－學雜費收入明細表 .....	第 21 頁
(六) 基金來源－雜項收入明細表 .....	第 22 頁
(七) 基金用途－國民教育計畫明細表 .....	第 23 -31 頁
(八) 基金用途－學前教育計畫明細表 .....	第 32 -34 頁
(九) 基金用途－一般行政管理計畫明細表 .....	第 35 -36 頁
(十) 基金用途－建築及設備計畫明細表 .....	第 37 -39 頁
五、預算參考表	
(一) 預計平衡表 .....	第 41 頁
(二) 各項費用彙計表 .....	第 42 -47 頁
(三) 員工人數彙計表 .....	第 48 頁
(四) 用人費用彙計表 .....	第 50 -53 頁
(五) 聘用及約僱人員明細表 .....	第 54 -55 頁
(六) 單位(或計畫)成本分析表 .....	第 56 頁

# 臺北市地方教育發展基金－臺北市大同區日新國民小學

## 目 次

中華民國111年度

(七) 5年來主要業務計畫分析表 ..... 第 57 頁

(八) 資本資產明細表 ..... 第 58 頁

# 臺北市地方教育發展基金－臺北市大同區日新國民小學

## 財務摘要

中華民國111年度

單位：新臺幣千元

項 目	本 年 度	上 年 度	比較增減數	%
經營成績：				
基金來源	166,401	163,710	2,691	1.64
基金用途	164,291	160,395	3,896	2.43
賸餘(短絀)	2,110	3,315	-1,205	-36.35
餘絀情形：				
基金餘額	9,359	7,249	2,110	29.11
現金流量(註)：				
現金及約當現金之淨增(減)	2,110	3,315	-1,205	-36.35

附註：現金流量係採現金及約當現金基礎，包括現金及自投資日起3個月內到期或清償之債權證券。

本 頁 空 白

# 業務計畫及預算概要

# 臺北市地方教育發展基金－臺北市大同區日新國民小學

## 業務計畫及預算概要

中華民國 111 年度

### 壹、基金概況

#### 一、設立宗旨及願景：

- (一) 本校遵照憲法第 158 條及 160 條規定，教育文化應發展國民之民族精神、自治精神，國民道德與健全體格、科學及生活智能，以培養學童八大學習領域及十大基本能力。
- (二) 本校自 91 年度起依教育經費編列與管理法第 13 條規定設置「臺北市地方教育發展基金」，以促進教育健全發展，提昇教育經費運用績效。
- (三) 本校在「快樂、尊重、日新」的學校核心價值下，以培育日新的孩子具備 6C 關鍵素養，成為尊重生命、健康快樂之未來公民為學校願景，一~六年級皆施行 12 年國民教育新課綱，以「主動思辨 Critical thinking、創造創新 Creativity and innovation、溝通表達 Communication、團隊合作 Cooperation、文化自信 Confidence、國際理解 Cross-cultural awareness」等 6C 關鍵素養發展課程願景。

#### 二、施政重點：

- (一) 開啟多元智慧：尊重每個學生獨特的個性，以多元智慧的觀點協助他找到生命的亮點，肯定天生我才必有用，能知於學，樂於學。
- (二) 培養生活能力：培養學生帶得走的能力，諸如人際溝通能力、資訊能力、終身學習能力、生涯規畫能力、問題解決能力等。
- (三) 蘊育人文情懷：在溫馨開放的校園文化中，孕育人文情懷，學會尊重、包容；建構生命的價值、完成人性的開展。
- (四) 建置溫馨民主的校園文化：
  1. 以參與式管理、落實行政、教師會、家長會三者的良性互動。
  2. 以學生第一，教學優先的觀念提昇行政服務效率。
  3. 放下威權心態，開啟校園民主之風氣。
- (五) 推動適性教學：
  1. 落實校本課程理念，採多元化、活潑化的教學及評量。
  2. 運用校內、外資源，加強多元學習能力。

## 業務計畫及預算概要

中華民國 111 年度

3. 關懷相對弱勢學生之教學及輔導。
4. 發展資訊教育，充實學生電腦運用之知能，並提昇教師運用電腦教學之能力。

(六) 辦理發展性的訓輔活動：

1. 辦理各項活動、競賽及展演。
2. 推動校內外學習服務。
3. 發展績優社團及校隊，如童軍團、舞蹈團、直笛團、陶笛團、橋藝社、田徑隊、北管隊、羽球隊、機器人創客隊等。
4. 加強新興領域教育的辦理，並融入各科教學以收成效。

三、組織概況：

本校設置校長 1 人，綜理全校校務，下設教務處、學生事務處、總務處、輔導室、會計室、人事室及幼兒園等單位。

內部分層業務如下：

(一) 教務處：秉承校長之命，辦理全校教務事項。

1. 教學組：掌理課程編排、課業考查、學童課後照顧、學藝競賽、教學研究、教師進修、差假教師調代課及缺補課之查核等事項。
2. 註冊組：掌理註冊、編班、轉學、學籍保管、各項獎助學金補助及成績考查等有關學籍事項。
3. 設備組：掌理教科書編選、教學用具之管理、保管及出版學校刊物等事項。
4. 資訊組：掌理電腦設備及區域網路之管理、保管等事項。

(二) 學生事務處：秉承校長之命，辦理全校學生事務事項。

1. 訓育組：掌理訓育計畫之擬定及辦理各類訓育等活動。
2. 體育組：掌理學生體育活動、體格鍛鍊等事項。
3. 生教組：掌理學生日常生活常規，辦理交通導護各項事項。
4. 衛生組：掌理健康檢查，個人及環境衛生檢查、保健等事項。

(三) 總務處：秉承校長之命，辦理全校總務事項。

1. 事務組：掌理校舍、財產、物品採購，及工程發包、監工及驗收作業。



臺北市地方教育發展基金 - 臺北市大同區日新國民小學  
業務計畫及預算概要

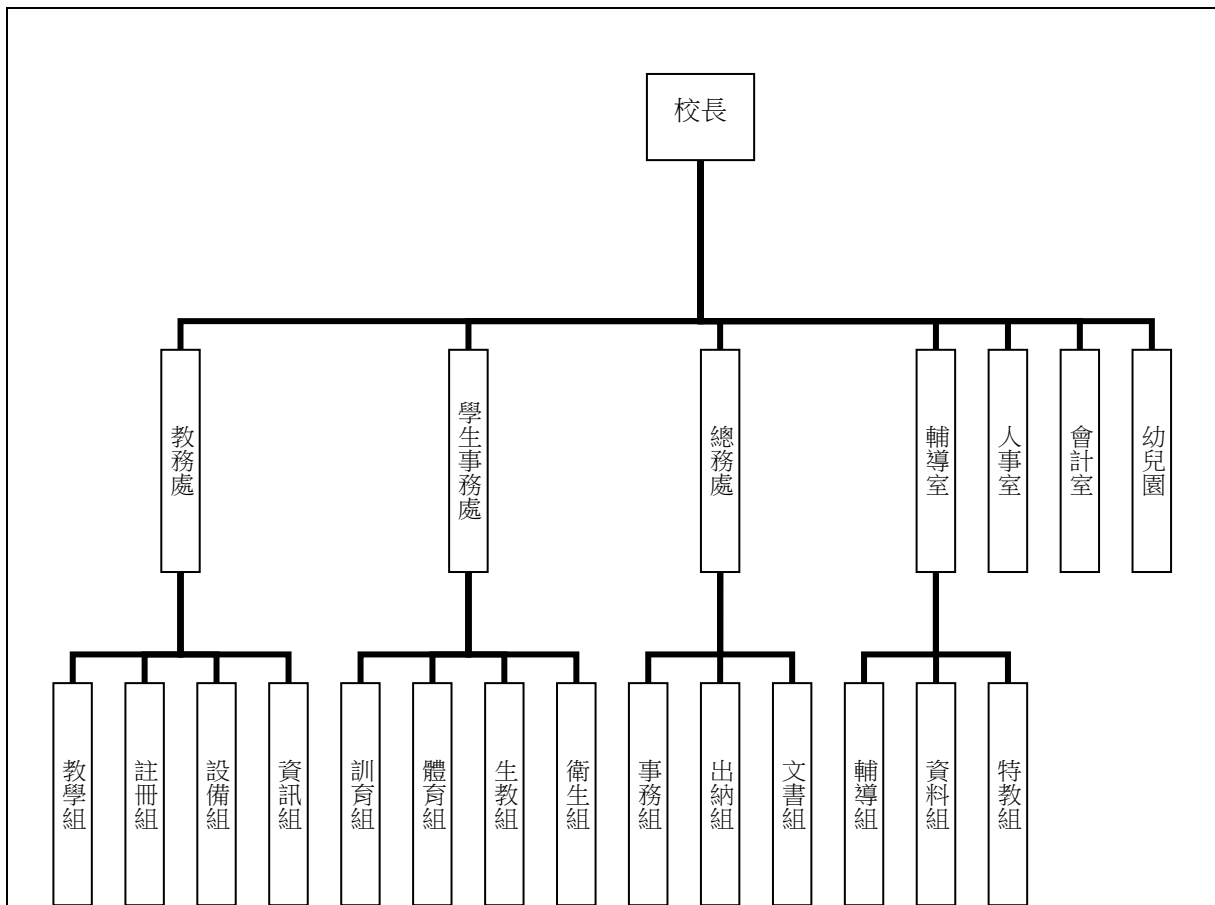
中華民國 111 年度

2. 出納組：掌理現金、零用金、票據、契約之保管等收支事項，辦理員工薪津發放及各項扣繳單據證明等。
  3. 文書組：掌理文件收發登錄、撰擬繕校、典守學校印信、財產與物品管理、檔案保管、整理各項會議紀錄及校史等事項。
- (四) 輔導室：秉承校長之命，辦理全校學生學習輔導、生活輔導、生涯輔導等事項。
1. 輔導組：掌理學生個案建立、學習輔導、生活輔導、生涯輔導及性平教育、親職教育等事項。
  2. 資料組：辦理輔導資料搜集建檔、組訓愛心家長、實施測驗、社區人力整合、出版親職刊物等事項。
  3. 特教組：擬訂特殊教育計畫章則、親師輔導諮詢、特教班甄選鑑別、實施各項診斷測驗、特教兒童追蹤輔導等事項。
- (五) 會計室：秉承上級主計機關之監督與指導，並受校長之指揮，依法辦理歲計、會計、統計等事項。
- (六) 人事室：秉承上級人事機關之監督與指導，並受校長之指揮，依法辦理人事管理查核等事項。
- (七) 幼兒園：秉承校長之命，綜理園務、規劃幼兒教學、保育、環境與各項措施。

臺北市地方教育發展基金 - 臺北市大同區日新國民小學

業務計畫及預算概要

中華民國 111 年度



四、基金歸類及屬性：

本校地方教育發展基金依據教育經費編列與管理法第 13 條規定設置，本基金為預算法第 4 條第 1 項第 2 款第 5 目所定之特別收入基金，以本府教育局為管理機關。

貳、業務計畫

一、基金來源：

單位：新臺幣千元

業務計畫	本年度預算數	實施內容
勞務收入	6	本年度預計辦理 2 學期教師甄選報名費收入。
財產收入	2,266	本年度預計辦理財產報廢變賣之殘值收入、教職員工停車收入、校園場地開放收

**臺北市地方教育發展基金 - 臺北市大同區日新國民小學**

**業務計畫及預算概要**

中華民國 111 年度

		入等。
政府撥入收入	160,614	本年度預計由公庫撥入數。
教學收入	2,971	本年度預計收取幼兒園學生之學費、雜費等收入。
其他收入	544	本年度預計收取工程圖說費及數位學生證補卡費等收入。

二、基金用途：

單位：新臺幣千元

業務計畫	本年度預算數	實施內容
國民教育計畫	127,568	本年度預計辦理教學事項為： <ol style="list-style-type: none"> <li>1. 各項教學、學生事務、圖書及輔導等業務。</li> <li>2. 新購教具、圖書等各科教學設備，充實各科教材及用具。</li> <li>3. 革新教學方法，提高教學效能。</li> <li>4. 教師甄選業務、指定活動等項目。</li> </ol>
學前教育計畫	14,505	本年度預計辦理教學事項為： <ol style="list-style-type: none"> <li>1. 幼兒園各項教學及活動。</li> <li>2. 新購教學用品，革新教學方法，提高教學效能。</li> <li>3. 幼兒園各項活動，鍛鍊幼兒強健的身體，增進幼兒各項生活智能。</li> </ol>
一般行政管理計畫	15,066	本年度預計辦理事項為： <ol style="list-style-type: none"> <li>1. 綜理學校總務、人事、會計等業務。</li> <li>2. 配合校務推動行政處室支援工作，進而增進校務運作。</li> </ol>
建築及設備計畫	7,152	本年度預計辦理事項為： <ol style="list-style-type: none"> <li>1. 購置教學所需教學設備等及改善教學環境。</li> <li>2. 辦理莊敬樓樓板修繕工程。</li> <li>3. 辦理紅樓修復再利用計畫。</li> <li>4. 辦理照明改善整修工程。</li> </ol>

# 臺北市地方教育發展基金 – 臺北市大同區日新國民小學

## 業務計畫及預算概要

中華民國 111 年度

### 參、預算概要

#### 一、基金來源及用途之預計：

##### (一) 本年度基金來源：

服務收入 6 千元、財產處分收入 5 萬 6 千元、其他財產收入 221 萬元、公庫撥款收入 1 億 6,061 萬 4 千元、學雜費收入 297 萬 1 千元、雜項收入 54 萬 4 千元，本年度基金來源 1 億 6,640 萬 1 千元，較上年度預算數 1 億 6,371 萬元，增加 269 萬 1 千元，約 1.64%，主要係公庫撥款收入增編所致。

##### (二) 本年度基金用途：

國民教育計畫 1 億 2,756 萬 8 千元，學前教育計畫 1,450 萬 5 千元，一般行政管理計畫 1,506 萬 6 千元，建築及設備計畫 715 萬 2 千元，本年度基金用途 1 億 6,429 萬 1 千元，較上年度預算數 1 億 6,039 萬 5 千元，增加 389 萬 6 千元，約 2.43%，主要係增編建築及設備計畫所致。

#### 二、基金餘絀之預計：

本年度基金來源及用途相抵後，賸餘 211 萬元，較上年度預算數賸餘 331 萬 5 千元，減少 120 萬 5 千元，備供以後年度財源。

#### 三、現金流量之預計：

本年度業務活動淨現金流入 211 萬元。

#### 四、補辦預算事項：詳補辦預算明細表

##### (一) 固定資產之建設改良擴充 149 萬 7 千元

1.109 年度教育部補助 108 年度學生輔導諮商中心設置設備計畫 31 萬 8 千元。

2.109 年度教育部補助 109 學年度十二年國民基本教育特殊教育（資優）課程綱要磐石學校推動計畫經費 12 萬元。

3.109 年度教育部補助充實及改善資賦優異相關之特殊需求領域課程教學相關設備計畫 7 萬 6 千元。

4.109 年度教育部補助 109 學年度科技教育推動總體計畫 70 萬元

# 臺北市地方教育發展基金－臺北市大同區日新國民小學

## 業務計畫及預算概要

中華民國 111 年度

5.110 年度教育局學校設施改善準備，補助本校莊敬樓防空避難室改善工程計畫，內屬設備部分移列固定資產 28 萬 3 千元。

### 肆、以前年度計畫實施狀況及成果概述：

#### 一、前（109）年度計畫實施成果概述：

業務計畫	實施概況	實施成果
勞務收入	本年度預計辦理 2 學期教師甄選報名費收入。	本年度已收取 2 學期教師甄選報名費 7 千元。
財產收入	本年度預計辦理財產報廢變賣之殘值收入、教職員工停車收入、校園場地開放收入等。	本年度已辦理收取財產報廢變賣殘值收入 3 千元、教職員工停車收入 1 萬 7 千元、校園場地開放收入 136 萬 5 千元等。
政府撥入收入	本年度預計由公庫撥入數。	本年度已收取公庫撥入數 1 億 5,598 萬 7 千元及教育部之補助計畫 389 萬 8 千元。
教學收入	本年度預計收取幼兒園學生之學費、雜費等收入。	本年度已收取幼兒園學生之學費、雜費收入 296 萬 8 千元。
其他收入	本年度預計收取數位學生證補卡及廠商履約逾期罰款等收入。	本年度已收取數位學生證補卡及廠商履約逾期罰款等收入 102 萬 4 千元。
國民教育計畫	本年度預計辦理教學事項為： 1. 辦理各項教學、學生事務、圖書及輔導等業務。 2. 新購教具、圖書等各科教學設備，充實各科教材及用具。 3. 革新教學方法，提高教學效能。 4. 辦理教師甄選、指定活	本年度已辦理教學事項為： 1. 擁有全國第一所、臺北市國小唯一自造教育及科技示範中心，創新研發推廣動手做課程。 2. 教師專研行動教學成果豐碩，校內校外分享專長，廣受媒體採訪，也常受邀教育局創新實驗

臺北市地方教育發展基金 - 臺北市大同區日新國民小學

業務計畫及預算概要

中華民國 111 年度

	動等項目。	<p>成果展。</p> <p>3. 以STEAM為核心，申請先鋒學校計畫，發展「國際小公民、悅讀小雅仕、智造小達人」三圖像之創新思考校訂課程。</p> <p>4. 為臺北市i campus智慧校園示範學校，109學年度將持續發展。</p> <p>5. 各項經費皆依學校發展計畫有效執行。</p>
學前教育計畫	<p>本年度預計辦理教學事項為：</p> <p>1. 辦理幼兒園各項教學及活動。</p> <p>2. 新購教學用品，革新教學方法，提高教學效能。</p> <p>3. 辦理幼兒園各項活動，鍛鍊幼兒強健的身體，增進幼兒各項生活智能。</p>	<p>本年度已辦理教學事項為：</p> <p>1. 透過班級學習區活動，辦理成果發表。</p> <p>2. 為了增進親師生交流，園內每學期辦理1場親職教育講座。</p> <p>3. 添購適合幼兒使用的教育，提升幼兒的學習發展。</p>
一般行政管理計畫	<p>本年度預計辦理事項為：</p> <p>1. 綜理學校總務、人事、會計等業務。</p> <p>2. 配合校務推動行政處室支援工作，進而增進校務運作。</p>	<p>本年度已辦理事項為：</p> <p>綜理學校總務、人事、會計等業務，並配合校務推動行政處室支援工作，進而增進校務運作，達成預期目標。</p>
建築及設備計畫	<p>本年度預計辦理事項為：</p> <p>1. 購置各學科教學課程需教學設備。</p> <p>2. 辦理幼兒園環境改善工程。</p>	<p>本年度已辦理事項為：</p> <p>1. 購置各學科教學課程需教學設備。</p> <p>2. 辦理幼兒園環境改善工程。</p>

# 臺北市地方教育發展基金－臺北市大同區日新國民小學

## 業務計畫及預算概要

中華民國 111 年度

三、 上年度已過期間（110 年 1 月 1 日至 6 月 30 日止）計畫實施成果概述：

業務計畫	實施概況	實施成果
勞務收入	本年度截至 6 月 30 日止預計辦理 1 學期教師甄選報名費等收入。	本年度截至 6 月 30 日止已收取 1 學期教師甄選報名費未收取。
財產收入	本年度截至 6 月 30 日止預計辦理財產報廢變賣之殘值收入、教職員工停車收入、校園場地開放收入等。	本年度截至 6 月 30 日止尚未發生財產報廢變賣殘值收入及教職員工停車收入，已辦理校園場地開放收入 105 萬 1 千元等。
政府撥入收入	本年度截至 6 月 30 日止預計公庫撥入數。	本年度截至 6 月 30 日止已收取公庫撥入數 9,064 萬 5 千元及教育部之補助計畫 562 萬 1 千元。
教學收入	本年度截至 6 月 30 日止預計預計收取幼兒園學生之 1 學期學費、雜費收入。	本年度截至 6 月 30 日止已收取學生 1 學期學費、雜費等收入 130 萬 1 千元。
其他收入	本年度截至 6 月 30 日止預計收取數位學生證補卡及廠商履約逾期罰款等收入。	本年度截至 6 月 30 日止已收取數位學生證補卡及廠商履約逾期罰款等收入 45 萬 6 千元。
國民教育計畫	本年度截至 6 月 30 日止預計辦理教學事項為： 1. 辦理各項教學、學生事務、圖書及輔導等業務。 2. 新購教具、圖書等各科教學設備，充實各科教材及用具。 3. 革新教學方法，提高教學效能。 4. 辦理教師甄選、指定活動等項目。	本年度截至 6 月 30 日止已辦理教學事項為： 1. 擁有全國第一所、臺北市國小唯一自造教育及科技示範中心，創新研發推廣動手做課程。 2. 教師專研行動教學成果豐碩，校內校外分享專長，廣受媒體採訪，也常受邀教育局創新實驗成果展。 3. 以STEAM為核心，申請先鋒學校計畫，發展「國

臺北市地方教育發展基金 - 臺北市大同區日新國民小學

業務計畫及預算概要

中華民國 111 年度

			<p>際小公民、悅讀小雅仕、智造小達人」三圖像之創新思考校訂課程。</p> <p>4. 為臺北市i campus智慧校園標竿學校，110學年度將持續發展。</p> <p>5. 臺北市第21屆教育專業創新與行動研究徵件國小組團體獎第一名</p> <p>6. 獲得109年度臺北市優質學校行政管理及專業發展向度優質獎。</p>
學前教育計畫	<p>本年度截至6月30日止預計辦理教學事項為：</p> <p>1. 幼兒園各項教學及活動。</p> <p>2. 新購教學用品，革新教學方法，提高教學效能。</p> <p>3. 辦理幼兒園各項活動，鍛鍊幼兒強健的身體，增進幼兒各項生活智能。</p>	<p>本年度截至6月30日止已辦理教學事項為：</p> <p>1. 透過班級學習區活動，辦理成果發表。</p> <p>2. 為了增進親師生交流，園內每學期辦理1場親職教育講座。</p> <p>3. 添購適合幼兒使用的教具，提升幼兒的學習發展。</p>	
一般行政管理計畫	<p>本年度截至6月30日止預計辦理事項為：</p> <p>1. 綜理學校總務、人事、會計等業務。</p> <p>1. 配合校務推動行政處室支援工作，進而增進校務運作。</p>	<p>本年度截至6月30日止已辦理事項為：</p> <p>持續辦理學校總務、人事、會計等業務，並配合校務推動行政處室支援工作，進而增進校務運作，以達成預期目標。</p>	
建築及設備計畫	<p>本年度截至6月30日止預計辦理事項為：</p> <p>1. 購置各學科教學課程需教學設備招標作業。</p> <p>2. 辦理自強樓普通教室改善工程之建築師及工程</p>	<p>本年度截至6月30日止已辦理事項為：</p> <p>1. 購置各學科教學課程需教學設備招標作業。</p> <p>2. 辦理自強樓普通教室改善工程之建築師及工程</p>	



臺北市地方教育發展基金 - 臺北市大同區日新國民小學

業務計畫及預算概要

中華民國 111 年度

		招標作業。 3. 辦理幼兒園設備購置作業。 4. 辦理年度資訊設備購置作業。 5. 辦理開放場地收入編列設備購置作業。	招標作業。 3. 辦理幼兒園設備購置作業。 4. 辦理年度資訊設備購置作業。
--	--	--	--

# 臺北市地方教育發展基金－臺北市大同區日新國民小學

## 補辦預算明細表

中華民國111年度

單位：新臺幣元

項 目	金額	辦理年度	說 明
合計	1,497,000		
固定資產之建設改良擴充	1,497,000		
購置機械及設備	1,214,000	109	
儲存系統設備	144,000		教育部補助108年度學生輔導諮商中心設置設備計畫經費。
伺服器	174,000		教育部補助108年度學生輔導諮商中心設置設備計畫經費。
筆記型電腦	36,000		教育部補助109學年度十二年國民基本教育特殊教育(資優)課程綱要磐石學校推動計畫經費。
3D列印機	38,000		教育部補助109學年度十二年國民基本教育特殊教育(資優)課程綱要磐石學校推動計畫經費。
平板電腦	46,000		教育部補助109學年度十二年國民基本教育特殊教育(資優)課程綱要磐石學校推動計畫經費。
大尺寸觸控液晶螢幕	76,000		教育部補助充實及改善資賦優異相關之特殊需求領域課程教學相關設備計畫經費。
新興科技AI教具組	320,000		教育部補助109學年度科技教育推動總體計畫經費。
3D列印機	90,000		教育部補助109學年度科技教育推動總體計畫經費。
大型3D列印機	30,000		教育部補助109學年度科技教育推動總體計畫經費。
雷切雷雕機	95,000		教育部補助109學年度科技教育推動總體計畫經費。
掃圖裁藝機	165,000		教育部補助109學年度科技教育推動總體計畫經費。
購置交通及運輸設備	283,000	110	
緊急廣播設備	283,000		教育局學校設施改善準備，補助本校莊敬樓防空避難室改善工程計畫，內屬設備部分移列固定資產。

備註：各基金依預算法第88條規定補辦預算，應確係不及編入年度預算，且因經營環境發生重大變遷或正常業務(含執行中央補助款項目)之確實需要，並經主管機關核轉本府核准先行辦理者；不具急迫性之事項，仍應儘可能納入預算辦理。

# 預算主要表

# 臺北市地方教育發展基金－臺北市大同區日新國民小學

## 基金來源、用途及餘絀預計表

中華民國111年度

單位：新臺幣千元

前年度決算數	項 目	本年度預算數	上年度預算數	比較增減（－）
165,269	基金來源	166,401	163,710	2,691
7	勞務收入	6	6	
7	服務收入	6	6	
1,385	財產收入	2,266	2,064	202
3	財產處分收入	56	56	
1,381	其他財產收入	2,210	2,008	202
159,885	政府撥入收入	160,614	158,117	2,497
155,987	公庫撥款收入	160,614	158,117	2,497
3,898	政府其他撥入收入			
2,969	教學收入	2,971	2,979	-8
2,969	學雜費收入	2,971	2,979	-8
1,024	其他收入	544	544	
1,024	雜項收入	544	544	
182,225	基金用途	164,291	160,395	3,896
126,460	國民教育計畫	127,568	126,351	1,217
15,944	學前教育計畫	14,505	13,986	519
13,666	一般行政管理計畫	15,066	14,914	152
26,155	建築及設備計畫	7,152	5,144	2,008
-16,956	本期賸餘(短絀)	2,110	3,315	-1,205
20,890	期初基金餘額	7,249	4,589	2,660
3,934	期末基金餘額	9,359	7,904	1,455

註：前年度決算數細數之和與總數或略有出入，係四捨五入關係，以下各表同。

# 臺北市地方教育發展基金－臺北市大同區日新國民小學

## 現金流量預計表

中華民國111年度

單位：新臺幣千元

項 目	本 預	年 算	度 數	說 明
業務活動之現金流量				
本期賸餘(短絀)			2,110	
業務活動之淨現金流入(流出)			2,110	
其他活動之現金流量				
其他活動之淨現金流入(流出)				
現金及約當現金之淨增(淨減)			2,110	
期初現金及約當現金			22,335	
期末現金及約當現金			24,445	

註：本表係採現金及約當現金基礎，包括現金及自投資日起3個月內到期或清償之債權證券。

# 預算明細表

臺北市地方教育發展基金－臺北市大同區日新國民小學

基金來源－服務收入明細表

中華民國111年度

單位：新臺幣元

科 目	單位	本 年 度 預 算 數			說 明
		數量 業務量	利(費)率	金 額	
合計				6,000	
服務收入	人	20	300	6,000	較上年度預算數6,000元，無增減。
				6,000	教師甄選報名費收入。

# 臺北市地方教育發展基金－臺北市大同區日新國民小學

## 基金來源－財產處分收入明細表

中華民國111年度

單位：新臺幣元

科 目	單位	本 年 度 預 算 數			說 明
		數量 業務量	利(費)率	金 額	
合計 財產處分收入	年	1	56,000	56,000 56,000 56,000	較上年度預算數56,000元，無增減。 報廢財產處分收入。



臺北市地方教育發展基金－臺北市大同區日新國民小學

基金來源－其他財產收入明細表

中華民國111年度

單位：新臺幣元

科 目	單位	本 年 度 預 算 數			說 明
		數量 業務量	利(費)率	金 額	
合計				2,210,000	
其他財產收入				2,210,000	較上年度預算數2,008,000元，增加202,000元。
	年	1	33,000	33,000	教職員工停車收入。
	年	1	500	500	配合預算編列至千元，增列進位數500元。
	年	1	2,176,500	2,176,500	開放場地使用收入(收支對列)。

臺北市地方教育發展基金－臺北市大同區日新國民小學

基金來源－公庫撥款收入明細表

中華民國111年度

單位：新臺幣元

科 目	單位	本 年 度 預 算 數			說 明
		數量 業務量	利(費)率	金 額	
合計				160,614,000	
公庫撥款收入	年	1	160,614,000	160,614,000	較上年度預算數158,117,000元，增加2,497,000元。 市府補助款。

# 臺北市地方教育發展基金－臺北市大同區日新國民小學

## 基金來源－學雜費收入明細表

中華民國111年度

單位：新臺幣元

科 目	單 位	本 年 度 預 算 數			說 明
		數量 業務量	利(費)率	金 額	
合計				2,971,000	
學雜費收入				2,971,000	較上年度預算數2,979,000元，減少8,000元。
	人、學期	146x2	7,000	2,044,000	幼兒園全日班學費收入預估學生146人。
	人、學期	146x2	2,955	862,860	幼兒園全日班雜費收入預估學生146人。
	人、學期	4x2	5,150	41,200	幼兒園半日班學費收入預估學生4人。
	人、學期	4x2	2,745	21,960	幼兒園半日班雜費收入預估學生4人。
	年	1	980	980	配合預算編列至千元，增列進位數980元。

# 臺北市地方教育發展基金－臺北市大同區日新國民小學

## 基金來源－雜項收入明細表

中華民國111年度

單位：新臺幣元

科 目	單 位	本 年 度 預 算 數			說 明
		數 量 業 務 量	利(費)率	金 額	
合計				544,000	
雜項收入				544,000	較上年度預算數544,000元，無增減。
	年	1	2,000	2,000	工程圖說費。
	年	1	3,600	3,600	中央氣象局設置防震觀測站分擔電費(收支對列)。
	年	1	43,200	43,200	光纖委外機房設置分擔電費(收支對列)。
	年	1	900	900	配合預算編列至千元，增列進位數900元。
	年	1	494,300	494,300	數位學生證補卡費用等其他雜項收入。

# 臺北市地方教育發展基金－臺北市大同區日新國民小學

## 基金用途－國民教育計畫明細表

中華民國111年度

單位：新臺幣元

前年度 決算數	上年度 預算數	科 目	本 年 度 預 算 數	說 明
126,460,401	126,351,000	合 計	127,568,000	
112,388,054	115,307,000	用人費用	115,832,000	
54,247,065	51,336,000	正式員額薪資	51,336,000	較上年度預算數51,336,000元，無增減。
54,247,065	51,336,000	職員薪金	51,336,000	
			43,572,000	教職員54人薪金（詳用人費用彙計表）(含教育部補助導師費360,000元)。
			5,340,000	教職員6人薪金（詳用人費用彙計表）(含教育部補助導師費36,000元)。
			2,424,000	教職員4人薪金（詳用人費用彙計表）。
2,446,022	1,546,636	聘僱及兼職人員薪資	1,546,636	較上年度預算數1,546,636元，無增減。
1,132,951	634,476	聘用人員薪金	634,476	聘用人員1人薪金(詳聘用及約僱人員明細表)。
1,313,071	912,160	兼職人員酬金	912,160	
			180,000	體育班課後訓練及輔導教師、教練鐘點費，400節*450元。
			153,600	補助調整授課特教教師鐘點費，6人*2節*40週*320元(教育部補助款)。
			15,360	補助調整授課鐘點費之外聘教師勞、健保及勞退費用(教育部補助款)。
			563,200	教師代課鐘點費，本校編制教師總人數74人，按9分之1計，編列8人，每人220節，總節數8人*220節=1,760節，每節320元。
710,758	862,535	超時工作報酬	862,535	較上年度預算數862,535元，無增減。
710,758	862,535	加班費	862,535	
			52,873	不休假出勤加班費。
			521,062	不休假出勤加班費。
			11,100	臺北市推動中小學自造者教育實施計畫工作人員加班費。
			277,500	開放場地管理人員加班費(收支對列)。
12,410,350	12,980,810	獎金	12,980,810	較上年度預算數12,980,810元，無增減。
5,530,472	6,629,000	考績獎金	6,629,000	
			5,481,000	依考績法規定核發之獎金。
			834,000	依考績法規定核發之獎金。
			314,000	依考績法規定核發之獎金。
6,879,878	6,351,810	年終獎金	6,351,810	

# 臺北市地方教育發展基金－臺北市大同區日新國民小學

## 基金用途－國民教育計畫明細表

中華民國111年度

單位：新臺幣元

前年度 決算數	上年度 預算數	科 目	本 年 度 預 算 數	說 明
			667,500	依規定於年節加發之獎金。
			5,302,000	依規定於年節加發之獎金。
			303,000	依規定於年節加發之獎金。
			79,310	依規定於年節加發之獎金。
36,631,607	41,787,936	退休及卹償金	42,181,944	較上年度預算數41,787,936元，增加394,008元。
36,220,404	41,787,936	職員退休及離職金	42,181,944	
			227,136	提撥退撫基金。
			38,064	提撥約聘僱離職儲金。
			37,101,024	退休人員月退休金，85人*35,940元*12月=36,658,800元；退休遺族遺屬年金(月撫慰金)，1人*36,852元*12月=442,224元；合計37,101,024元。
			4,258,800	提撥退撫基金。
			556,920	提撥退撫基金。
411,203		工員退休及離職金		
5,942,252	6,793,083	福利費	6,924,075	較上年度預算數6,793,083元，增加130,992元。
3,023,409	4,378,236	分擔員工保險費	4,510,404	
			3,751,092	分擔公保、勞保、健保費。
			205,776	分擔公保、勞保、健保費。
			83,496	分擔公保、勞保、健保費。
			470,040	分擔公保、勞保、健保費。
162,730	213,020	傷病醫藥費	213,020	
			105,000	健康檢查補助費，30人* 3,500元。
			96,000	健康檢查補助費，6人* 16,000元。
			6,000	職業安全衛生健康檢查經費，5人*1,200元。
			4,300	幼兒園教保人員健康檢查費(每2人編1人)，5人*860元。
			1,720	幼兒園廚工健康檢查費，2人*860元。
439,194	603,540	員工通勤交通費	603,540	
			75,600	教師上下班交通費，6人*10月* 1,260元。
			45,360	行政人員上下班交通費，6人*12月*630元。
			157,500	教師上下班交通費，25人*10月*630元。

# 臺北市地方教育發展基金－臺北市大同區日新國民小學

## 基金用途－國民教育計畫明細表

中華民國111年度

單位：新臺幣元

前年度 決算數	上年度 預算數	科 目	本 年 度 預 算 數	說 明
			136,080	行政人員上下班交通費，9人*12月*1,260元。
			163,800	教師上下班交通費，13人*10月* 1,260元。
			25,200	教師上下班交通費，4人*10月*630元。
2,316,919	1,598,287	其他福利費	1,597,111	
			636,291	子女教育補助費。
			125,420	結婚補助費，2人*2月*31,355元。
			365,000	喪葬補助費，2人*5月*36,500元。
			240,000	休假旅遊補助費。
			36,000	退休人員三節慰問金，6人* 6,000元。
			194,400	退休人員三節特別照護金(單身)，3人*3節*21,600元。
9,340,465	7,688,000	服務費用	8,299,000	
2,226,486	1,994,738	水電費	2,185,738	較上年度預算數1,994,738元，增加191,000元。
2,013,440	1,782,774	工作場所電費	1,973,000	
			120,960	游泳池水電清潔維護費，21班*1年*5,760元(3-6年級)(新增)。
			1,655,240	電費。
			150,000	開放場地電費(收支對列)。
			3,600	中央氣象局設置監測儀器分擔電費(收支對列)。
			43,200	光纖委外機房設置分擔電費(收支對列)。
213,046	211,964	工作場所水費	212,738	
			182,498	水費。
			30,240	游泳池水電清潔維護費，21班*1年*1,440元(3-6年級)(新增)。
172,147	217,740	旅運費	217,740	較上年度預算數217,740元，無增減。
172,147	177,740	國內旅費	177,740	
			37,200	校外教學隨隊人員出差旅費，8人*3天*1,550元。
			10,540	教職員工因公出差旅費。
			130,000	參訪交通費用、膳費、住宿費、差旅費、門票、雜支等。
	40,000	貨物運費	40,000	臺北市日新自造教育及科技中心載送自造

# 臺北市地方教育發展基金－臺北市大同區日新國民小學

## 基金用途－國民教育計畫明細表

中華民國111年度

單位：新臺幣元

前年度 決算數	上年度 預算數	科 目	本 年 度 預 算 數	說 明
				者成果展覽成品搬運運費。
32,363	37,600	印刷裝訂與廣告費	37,600	較上年度預算數37,600元，無增減。
32,363	37,600	印刷及裝訂費	37,600	
			35,600	臺北市日新自造教育及科技中心辦理研習講義印製、製作成果展海報及美工版型設計費用。
			2,000	編印診斷測驗工具會議、工作坊研習會議資料、講義及成果等印刷。
1,730,312	1,885,400	修理保養及保固費	1,950,000	較上年度預算數1,885,400元，增加64,600元。
1,330,873	850,080	一般房屋修護費	901,600	校舍及其他建築物等之修繕，35班*25,760元。
339,093	235,320	機械及設備修護費	248,400	
			23,000	電腦設備維護費(電腦專案計畫)。
			225,400	各項教學設備及其他教學用具等之保養維護，35班*6,440元。
60,346	800,000	雜項設備修護費	800,000	開放場地器材之保養修護費(收支對列)。
802,143	369,872	一般服務費	792,672	較上年度預算數369,872元，增加422,800元。
17,808	8,448	佣金、匯費、經理費及手續費	7,368	委託超商代收學雜費手續費，614人*2學期*6元。
164,021		外包費	423,880	
			423,880	游泳池救生員外包費，1人*10月*42,388元(新增)。
492,929	231,424	計時與計件人員酬金	231,424	
			204,800	閩客語教學支援人員鐘點費，16人*1節*40週*320元。
			26,624	閩客語教學支援人員鐘點費之外聘人員勞、健保及勞退費用。
127,385	130,000	體育活動費	130,000	
			108,000	文康活動費，本校編列教師54人，每人編列2,000元。
			12,000	文康活動費，本校編列特教教師6人，每人編列2,000元。
			10,000	文康活動費，本校編列體育班教師4人、聘用人員1人，合計5人，每人編列2,000元。



# 臺北市地方教育發展基金－臺北市大同區日新國民小學

## 基金用途－國民教育計畫明細表

中華民國111年度

單位：新臺幣元

前年度決算數	上年度預算數	科目	本年度預算數	說明
4,377,014	3,182,650	專業服務費	3,115,250	較上年度預算數3,182,650元，減少67,400元。
977,050	805,600	講課鐘點、稿費、出席審查及查詢費	829,100	
			204,000	臺北市推動中小學自造者教育實施計畫講座鐘點費，102節*2,000元。
			28,000	臺北市日新自造教育及科技中心計畫撰稿費，40千字*700元。
			300,000	臺北市日新自造教育及科技中心外聘講座鐘點費，150節*2,000元。
			14,400	資優班教材編輯費，2班*12月*600元。
			7,200	潛能班教材編輯費，1班*12月*600元。
			6,000	資優班講座鐘點費(特教班教學材料費)，3節*2,000元。
			4,500	潛能班講座鐘點費(特教班教學材料費)，3節*1,500元。
			6,000	教師專業成長內聘講座鐘點費，6節*1,000元。
			18,000	教師專業成長外聘講座鐘點費，9節*2,000元。
			4,000	性別平等教育宣導活動行為人8小時性平課程講座鐘點費，2節*2,000元。
			12,000	性別平等教育宣導活動、研習講座鐘點費，6節*2,000元。
			10,000	小田園教育體驗實習計畫講座鐘點費，10節*1,000元。
			4,000	國小家長教育成長暨志工培訓講座鐘點費，2節*2,000元。
			20,000	編印診斷測驗工具腳本審查費，100千字*200元。
			102,000	編印診斷測驗工具教師撰寫腳本撰稿費，100千字*1,020元。
			15,000	編印診斷測驗工具會議、工作坊研習專家學者指導出席費及開標出席費，6人次*2,500元。
			62,000	編印診斷測驗工具會議、工作坊研習講座

# 臺北市地方教育發展基金－臺北市大同區日新國民小學

## 基金用途－國民教育計畫明細表

中華民國111年度

單位：新臺幣元

前年度 決算數	上年度 預算數	科 目	本 年 度 預 算 數	說 明
				鐘點費，31節*2,000元。
			12,000	國小資訊教育外聘講座鐘點費，6節*2,000元(新增)。
65,817	57,450	委託檢驗(定)試驗認證費	57,450	
			12,000	飲水機水質檢驗費，10臺*1,200元。
			45,450	建物公共安全檢查及消防安全檢測費用(班級業務費)。
7,500	6,000	試務甄選費	6,000	教師甄選試務費用。
22,840		電腦軟體服務費		
3,303,807	2,313,600	其他專業服務費	2,222,700	
			125,000	個案管理系統維護費。
			900,000	外籍教師費用。
			690,000	編印診斷測驗工具動畫委製費用。
			260,000	編印診斷測驗工具跨平臺網頁技術開發。
			100,000	開放場地系統保全與駐衛警人員保全費用(收支對列)。
			20,000	學生輔導指導費。
			8,000	學童牙齒檢查費。
			36,000	工作人員午餐指導費，10人*9月*400元。
			8,100	1-2年級學童午餐指導費，9班*1人*9月*100元。
			75,600	3-6年級學童午餐指導費，21班*1人*9月*400元。
3,586,796	2,321,000	材料及用品費	2,115,000	
1,164,887	311,430	使用材料費	280,730	較上年度預算數311,430元，減少30,700元。
1,164,887	311,430	設備零件	280,730	
			70,000	體育班訓練用器材、用品、服裝等。
			13,430	七大領域教學設備(由班級設備費移列)。
			65,000	綠屋頂計畫種植箱、棚架、綠植設備等。
			132,300	電腦設備維護及管理費，21班*6,300元。
2,421,909	2,009,570	用品消耗	1,834,270	較上年度預算數2,009,570元，減少175,300元。
				。
33,800	42,040	辦公(事務)用品	56,040	
			3,000	國小家長教育成長暨志工培訓研習用文具紙張等。

# 臺北市地方教育發展基金－臺北市大同區日新國民小學

## 基金用途－國民教育計畫明細表

中華民國111年度

單位：新臺幣元

前年度 決算數	上年度 預算數	科 目	本 年 度 預 算 數	說 明
			30,000	臺北市推動中小學自造者教育實施計畫文具、紙張、電腦耗材、電池等。
			1,040	性別平等教育宣導活動、調查、研習、行為人性平課程用文具紙張。
			2,000	教師專業成長文具紙張用品等。
			20,000	國小資訊教育文具紙張用品等(新增)。
70,000	70,000	報章雜誌	70,000	圖書(由班級備費移列)。
16,239	55,000	農業與園藝用品及環境美化費	55,000	小田園教育體驗實習計畫農具、解說牌、鏟子等工具種苗、種子、土壤、植栽照護器、電源維護等資材。
13,367	19,000	醫療用品(非醫療院所使用)	20,000	健康中心藥品。
2,288,503	1,823,530	其他用品消耗	1,633,230	
			30,000	兒童節慶活動費。
			386,960	教學材料費，28班*13,820元。
			176,550	班級業務費(垃圾袋費用、消毒藥水、衛生清潔用品費、衛生紙及教室佈置費)，33班*5,350元。
			10,200	教學用教科書，6年級*1,700元。
			14,400	資優班班級業務費。
			19,240	資優班教學材料費(特教班教學材料費)。
			7,200	潛能班班級業務費。
			9,320	潛能班教學材料費(特教班教學材料費)。
			2,400	資優班聯合鑑定人員逾時誤餐餐盒費用，24人次*100元(特教班教學材料費)。
			3,000	國小家長教育成長暨志工培訓 研習活動會場佈置、茶水等。
			20,000	運動會班級表演用器材等費用(運動會經費)。
			52,500	運動會用競賽器材、邀請卡、場地佈置、獎牌、錦旗及獎品等費用(運動會經費)。
			101,000	體育班營養補充品(維他命)、運動傷害防護藥品、報名費等。
			3,000	國小資訊教育雜支(新增)。
			15,000	國小資訊教育會議逾時誤餐餐盒費用，150人次*100元(新增)。

# 臺北市地方教育發展基金－臺北市大同區日新國民小學

## 基金用途－國民教育計畫明細表

中華民國111年度

單位：新臺幣元

前年度決算數	上年度預算數	科目	本年度預算數	說明
			16,400	臺北市日新自造教育及科技中心計畫之電控零子組件、3D列印材料等各項相關材料。
			120,000	臺北市日新自造教育及科技中心辦理課程活動、假日營隊、工作坊、參訪體驗等教學材料、晶片、木料、積木等各項相關材料。
			60,000	臺北市日新自造教育及科技中心辦理研習、各項會議及活動等逾時誤餐餐盒費用，600人次*100元。
			14,200	編印診斷測驗工具會議、工作坊研習用資訊耗材、郵資、運送資料運費、外埠參觀遊覽車資等雜支。
			50,000	編印診斷測驗工具會議、工作坊研習逾時誤餐餐盒費用，500人次* 100元。
			1,000	教師專業成長資料蒐集費。
			1,000	教師專業成長場地佈置、茶水等雜支。
			2,000	教師專業成長研習會議逾時誤餐餐盒費用，20人次* 100元。
			1,960	性別平等教育宣導活動會場布置、茶水等。
			1,000	性別平等教育宣導活動性平事件調查逾時誤餐餐盒費用，10人次*100元。
			330,900	臺北市推動中小學自造者教育實施計畫電子零組件、3D列印材料等各項相關材料。
			24,000	臺北市推動中小學自造者教育實施計畫辦理研習、各項會議及活動等逾時誤餐餐盒費用，240人次* 100元。
			160,000	開放場地清潔維護費、消毒、器材購置及場地佈置等(收支對列)。
4,800	5,000	租金、償債、利息及相關手續費	5,000	
4,800	5,000	雜項設備租金	5,000	較上年度預算數5,000元，無增減。
4,800	5,000	雜項設備租金	5,000	
			200	配合預算編列至千元，增列進位數200元。
			4,800	電錶月租費，12月*400元(班級業務費)。

# 臺北市地方教育發展基金－臺北市大同區日新國民小學

## 基金用途－國民教育計畫明細表

中華民國111年度

單位：新臺幣元

前年度 決算數	上年度 預算數	科 目	本 年 度 預 算 數	說 明
744,460	646,000	會費、捐助、補助、分攤、照 護、救濟與交流活動費	966,000	
	10,000	捐助、補助與獎助	10,000	較上年度預算數10,000元，無增減。
	10,000	獎助學員生給與	10,000	教育關懷獎每校推薦1名學生獎助金。
744,460	636,000	補貼、獎勵、慰問、照護與 救濟	956,000	較上年度預算數636,000元，增加320,000元。
64,200	10,800	獎勵費用	66,000	
			55,200	敬師活動費，92人*600元。
			10,800	依「臺北市公立高級中等以下學校獎勵教師獎金發給要點」發放之獎勵，3人*3,600元(班級業務費)。
680,260	625,200	其他補貼、獎勵、慰問、 照護與救濟	890,000	
			460	配合預算編列至千元，增列進位數460元。
			350,000	清寒學生餐費補助，35人*200日*50元。
			37,000	本市市民第3胎就讀國小教育補助費，37人*1,000元。
			12,000	弱勢學生冷氣使用費補助費用，15人*800元。
			86,700	弱勢學生教科書補助費用，51人*1,700元。
			403,840	補助學校午餐使用有機蔬菜或有機米計畫，631人*40週*16元。
395,826	384,000	其他	351,000	
395,826	384,000	其他支出	351,000	較上年度預算數384,000元，減少33,000元。
395,826	384,000	其他	351,000	
			126,000	執行學生路隊安全導護費及導護志工保險費。
			153,600	學生活動費，768人*2學期*100元。
			61,400	班級自治費，614人*2學期*50元。
			10,000	退休人員紀念品，2人*5,000元(由教育局移列)。

# 臺北市地方教育發展基金－臺北市大同區日新國民小學

## 基金用途－學前教育計畫明細表

中華民國111年度

單位：新臺幣元

前年度 決算數	上年度 預算數	科 目	本 年 度 預 算 數	說 明
15,944,069	13,986,000	合計	14,505,000	
15,659,910	13,757,000	用人費用	13,919,000	
9,904,856	9,613,860	正式員額薪資	9,613,860	較上年度預算數9,613,860元，無增減。
9,181,651	8,917,860	職員薪金	8,917,860	8,917,860 教職員10人及教保員1人薪金(詳用人費用彙計表)。
723,205	696,000	工員工資	696,000	工員2人工資(詳用人費用彙計表)。
16,520	113,252	超時工作報酬	113,252	較上年度預算數113,252元，無增減。
16,520	113,252	加班費	113,252	不休假出勤加班費。
2,243,355	2,220,412	獎金	2,220,364	較上年度預算數2,220,412元，減少48元。
939,840	1,019,000	考績獎金	1,019,000	1,019,000 依考績法規定核發之獎金。
1,303,515	1,201,412	年終獎金	1,201,364	1,201,364 依規定於年節加發之獎金。
74,208	808,560	退休及卹償金	939,960	較上年度預算數808,560元，增加131,400元。
	788,400	職員退休及離職金	919,800	提撥退撫基金。
74,208	20,160	工員退休及離職金	20,160	20,160 提撥勞工退休準備金。
3,420,971	1,000,916	福利費	1,031,564	較上年度預算數1,000,916元，增加30,648元。
3,280,975	842,916	分擔員工保險費	873,564	873,564 分擔公保、勞保、健保費。
1,700		傷病醫藥費		
106,296	126,000	員工通勤交通費	126,000	教師上下班交通費，10人*10月* 1,260元。
32,000	32,000	其他福利費	32,000	休假旅遊補助費。
72,589	88,000	服務費用	390,000	
23,714	26,000	一般服務費	26,000	較上年度預算數26,000元，無增減。
23,714	26,000	體育活動費	26,000	
			20,000	文康活動費，本校編列教師10人，每人編列2,000元。
			6,000	文康活動費，本校編列契約進用教保員1人，廚工2人，合計3人，每人編列2,000元(上述人員係幼托整合前得編列文康活動費之人員)。

# 臺北市地方教育發展基金－臺北市大同區日新國民小學

## 基金用途－學前教育計畫明細表

中華民國111年度

單位：新臺幣元

前年度決算數	上年度預算數	科目	本年度預算數	說明
48,875	62,000	專業服務費	364,000	較上年度預算數62,000元，增加302,000元。
	12,000	講課鐘點、稿費、出席審查及查詢費	314,220	
			12,000	性別平等教育研習講座鐘點費，6節*2,000元。
			13,500	運算思維工作坊外聘講師鐘點費，9節*1,500元(新增)。
			90,720	運算思維工作坊教案編製審查費，112件*810元(新增)。
			66,000	運算思維工作坊外聘講師鐘點費，33節*2,000元(新增)。
			27,000	運算思維工作坊內聘講師鐘點費，27節*1,000元(新增)。
			45,000	運算思維工作坊專家學者指導出席費，18人次*2,500元(新增)。
			60,000	運算思維工作坊及工作會議出席費、資訊輔導團指導出席費、種子教師出席教案編製出席費等，24人次*2,500元(新增)。
48,875	50,000	其他專業服務費	49,780	
			280	配合預算編列至千元，增列進位數280元。
			45,000	學童午餐指導費，5班*2人*9月*500元。
			4,500	教保員午餐指導費，1班*1人*9月*500元。
97,000	20,000	材料及用品費	75,000	
97,000		使用材料費		
97,000		設備零件		
	20,000	用品消耗	75,000	較上年度預算數20,000元，增加55,000元。
	7,000	辦公(事務)用品	7,000	性別平等教育研習用文具紙張、資料夾等。
	13,000	其他用品消耗	68,000	
			220	配合預算編列至千元，增列進位數220元
			9,780	運算思維工作坊場地佈置、茶水等雜支(新增)。
			42,000	運算思維工作坊材料費，21人*2,000元(新增)。
			3,000	運算思維工作坊工作會議、審稿會議等逾時誤餐餐盒費用，30人次*100元(新增)。

# 臺北市地方教育發展基金－臺北市大同區日新國民小學

## 基金用途－學前教育計畫明細表

中華民國111年度

單位：新臺幣元

前年度 決算數	上年度 預算數	科 目	本 年 度 預 算 數	說 明
			7,000	性別平等教育研習相關場地布置、研習教材教具。
			6,000	性別平等教育研習逾時誤餐餐盒費用，60人次*100元。
25,770	25,000	會費、捐助、補助、分攤、照護、救濟與交流活動費	25,000	
25,770	25,000	補貼、獎勵、慰問、照護與救濟	25,000	較上年度預算數25,000元，無增減。
25,770	25,000	其他補貼、獎勵、慰問、照護與救濟	25,000	
			40	配合預算編列至千元，增列進位數40元。
			24,960	補助學校午餐使用有機蔬菜或有機米計畫，130人*40週*1次*4.8元。
88,800	96,000	其他	96,000	
88,800	96,000	其他支出	96,000	較上年度預算數96,000元，無增減。
88,800	96,000	其他	96,000	幼兒導護費。



# 臺北市地方教育發展基金－臺北市大同區日新國民小學

## 基金用途－一般行政管理計畫明細表

中華民國111年度

單位：新臺幣元

前年度 決算數	上年度 預算數	科 目	本 年 度 預 算 數	說 明
13,665,641	14,914,000	合計	15,066,000	
12,584,000	13,550,000	用人費用	13,694,000	
8,529,562	8,952,000	正式員額薪資	8,952,000	較上年度預算數8,952,000元，無增減。
6,570,682	7,200,000	職員薪金	7,200,000	教職員10人薪金（詳用人費用彙計表）。
765,480	720,000	工員工資	720,000	工員2人工資（詳用人費用彙計表）。
1,193,400	1,032,000	警餉	1,032,000	校警2人薪金（詳用人費用彙計表）。
378,477	475,249	超時工作報酬	475,249	較上年度預算數475,249元，無增減。
378,477	475,249	加班費	475,249	465,999 不休假出勤加班費。 9,250 超時工作加班費(統籌業務費)。
1,978,283	2,215,647	獎金	2,214,711	較上年度預算數2,215,647元，減少936元。
889,709	1,098,000	考績獎金	1,098,000	依考績法規定核發之獎金。
1,088,574	1,117,647	年終獎金	1,116,711	依規定於年節加發之獎金。
689,568	754,176	退休及卹償金	856,512	較上年度預算數754,176元，增加102,336元。
495,816	696,576	職員退休及離職金	798,912	提撥退撫基金。
193,752	57,600	工員退休及離職金	57,600	提撥勞工退休準備金。
1,008,110	1,152,928	福利費	1,195,528	較上年度預算數1,152,928元，增加42,600元。
715,134	811,488	分擔員工保險費	854,088	分擔公保、勞保、健保費。
109,890	181,440	員工通勤交通費	181,440	30,240 職員、技工、工友上下班交通費，4人*12月* 630元。 151,200 職員、技工、工友上下班交通費，10人*12月* 1,260元。
183,086	160,000	其他福利費	160,000	休假旅遊補助費。
701,650	950,000	服務費用	950,000	
48,650	268,000	一般服務費	268,000	較上年度預算數268,000元，無增減。
28,850	240,000	外包費	240,000	消化超額職工6人(技工、工友)業務外包費。
19,800	28,000	體育活動費	28,000	文康活動費，本校編列職員10人、工員2人，校警2人，合計14人，每人編列2,000元。
581,000	610,000	專業服務費	610,000	較上年度預算數610,000元，無增減。
581,000	610,000	其他專業服務費	610,000	校園安全機械定點、機動巡邏等保全費

# 臺北市地方教育發展基金－臺北市大同區日新國民小學

## 基金用途－一般行政管理計畫明細表

中華民國111年度

單位：新臺幣元

前年度 決算數	上年度 預算數	科 目	本 年 度 預 算 數	說 明
				用。
72,000	72,000	公共關係費	72,000	較上年度預算數72,000元，無增減。
72,000	72,000	公共關係費	72,000	校長特別費，12月*6,000元。
378,991	413,000	材料及用品費	421,000	
378,991	413,000	用品消耗	421,000	較上年度預算數413,000元，增加8,000元。
368,391	406,800	辦公(事務)用品	406,400	
			250	配合預算編列至千元，增列進位數250元。
			406,150	統籌業務費計算如下：普通班28班、體育班2班、附設幼兒園5班，1,290元*15班*12月=232,200元，810元*15班*12月=145,800元，640元*5班*12月=38,400元，以上合計416,400元，除依實際需求移列加班費9,250元及護理師公會會費1,000元外，其餘如列數。
10,600	6,200	服裝	14,600	
			2,200	校警皮鞋，2人*1雙*1,100元。
			200	校警襪子，2雙*100元。
			800	校警服裝配備，2人*400元。
			3,000	校警夏服(成立第37年)。
			4,400	校警冬服，2人*1套*2,200元(新增)。
			4,000	校警冬季大衣，2人*1件*2,000元(新增)。
1,000	1,000	會費、捐助、補助、分攤、照護、救濟與交流活動費	1,000	
1,000	1,000	會費	1,000	較上年度預算數1,000元，無增減。
1,000	1,000	職業團體會費	1,000	護理師1人公會會費(統籌業務費)。

# 臺北市地方教育發展基金－臺北市大同區日新國民小學

## 基金用途－建築及設備計畫明細表

中華民國111年度

單位：新臺幣元

前年度 決算數	上年度 預算數	科 目	本 年 度 預 算 數	說 明
26,154,758	5,144,000	合計	7,152,000	
26,154,758	5,144,000	購建固定資產、無形資產及非理財 目的之長期投資	7,152,000	
4,024,959	1,741,000	購建固定資產	1,646,000	
4,024,959	1,741,000	一般建築及設備計畫	1,646,000	
	537,000	開放學校場地	688,900	
	537,000	購置機械及設備	538,900	
			135,000	新購中低階網路攝影機(200萬 像素以上)，5臺*27,000元(開放 學校場地計畫)。
			12,000	新購傳輸及轉換設備1臺(開放 學校場地計畫)。
			150,000	新購中高階網路攝影機(500萬 像素以上)，2臺*75,000元(開放 學校場地計畫)。
			90,000	新購低階交換器，2臺*45,000 元(開放學校場地計畫)。
			49,900	新購中階網路攝影機(400萬像 素以上)1臺(開放學校場地計畫 )。
			102,000	新購防潮櫃(1,250公升以上)，2 臺*51,000元(開放學校場地計 畫)。
		購置雜項設備	150,000	
			150,000	汰換羽球場地墊1式(開放學校 場地)。
264,000	227,000	班級設備	276,000	
	98,000	購置機械及設備	36,000	
			36,000	新購數位相機1臺(2000萬像素 以上)。
264,000	129,000	購置雜項設備	240,000	
			15,000	新購除濕機1臺。
			150,000	汰換羽球場地墊1式。
			75,000	汰換繪圖機1臺。
47,155	16,000	特殊班設備	48,000	
31,275		購置機械及設備	32,000	
			32,000	新購數位相機1臺(1800萬像素

# 臺北市地方教育發展基金－臺北市大同區日新國民小學

## 基金用途－建築及設備計畫明細表

中華民國111年度

單位：新臺幣元

前年度 決算數	上年度 預算數	科 目	本 年 度 預 算 數	說 明
				以上)。
15,880	16,000	購置雜項設備	16,000	
			16,000	新購櫃子1組。
1,314,000	556,500	資訊設備	536,100	
1,314,000	556,500	購置機械及設備	536,100	
			393,600	汰換桌上型電腦(含顯示器)，16部* 24,600元(電腦專案計畫)。
			115,000	汰換網路及資訊周邊設備(電腦專案計畫)。
			27,500	新購筆記型電腦1部(電腦專案計畫)。
	32,000	幼兒園設備	97,000	
		購置交通及運輸設備	41,000	
			41,000	汰換移動式擴音機1臺。
	32,000	購置雜項設備	56,000	
			13,600	汰換碎紙機1臺。
			42,400	汰換一對一分離式冷氣機1臺(7.1KW以上)。
2,399,804	372,500	校園設備		
2,362,804	240,500	購置機械及設備		
	35,000	購置交通及運輸設備		
37,000	97,000	購置雜項設備		
13,160	36,000	購置無形資產	36,000	
13,160	36,000	一般建築及設備計畫	36,000	
13,160	36,000	資訊設備	36,000	
13,160	36,000	購置電腦軟體	36,000	
			36,000	電腦教學軟體費(電腦專案計畫)。
22,116,639	3,367,000	遞延支出	5,470,000	
22,116,639	3,367,000	一般建築及設備計畫	5,470,000	
	3,367,000	莊敬樓樓板修繕工程	3,228,000	
	3,367,000	遞延修繕房屋建築支出	3,228,000	
			2,953,600	一、施工費。
			215,613	二、委託技術服務費(總包價法)。

# 臺北市地方教育發展基金－臺北市大同區日新國民小學

## 基金用途－建築及設備計畫明細表

中華民國111年度

單位：新臺幣元

前年度 決算數	上年度 預算數	科 目	本 年 度 預 算 數	說 明
			58,787	三、工程管理費(按施工費約2%提列)。
		紅樓修復再利用計畫	1,800,000	
		遞延修繕房屋建築支出	1,800,000	
			1,800,000	委託技術服務費。
		照明改善整修工程	442,000	
		遞延修繕房屋建築支出	442,000	
			442,000	施工費。
22,116,639		校園整修工程		
18,044,291		遞延修繕房屋建築支出		
4,072,348		其他遞延支出		

本 頁 空 白

# 預 算 參 考 表

# 臺北市地方教育發展基金－臺北市大同區日新國民小學

## 預計平衡表

中華民國111年12月31日

單位：新臺幣千元

109年(前年) 12月31日 決算數	科 目	111年12月31日 預計數	110年12月31日 預計數	比較增減(-)
4,994,986	資產合計	5,000,411	4,998,301	2,110
4,994,986	資產	5,000,411	4,998,301	2,110
20,531	流動資產	25,956	23,846	2,110
19,020	現金	24,445	22,335	2,110
19,020	銀行存款	24,445	22,335	2,110
986	應收款項	986	986	
986	其他應收款	986	986	
525	預付款項	525	525	
525	預付費用	525	525	
4,991	投資、長期應收款項、貸墊款及準備金	4,991	4,991	
4,991	準備金	4,991	4,991	
4,315	退休及離職準備金	4,315	4,315	
677	其他準備金	677	677	
4,969,464	其他資產	4,969,464	4,969,464	
4,969,464	什項資產	4,969,464	4,969,464	
155	暫付及待結轉帳項	155	155	
4,969,309	代管資產	4,969,309	4,969,309	
4,994,986	負債及基金餘額合計	5,000,411	4,998,301	2,110
4,991,052	負債	4,991,052	4,991,052	
12,868	流動負債	12,868	12,868	
12,374	應付款項	12,374	12,374	
12,076	應付代收款	12,076	12,076	
298	應付費用	298	298	
494	預收款項	494	494	
494	預收收入	494	494	
4,978,184	其他負債	4,978,184	4,978,184	
4,978,184	什項負債	4,978,184	4,978,184	
4,142	存入保證金	4,142	4,142	
4,315	應付退休及離職金	4,315	4,315	
4,969,309	應付代管資產	4,969,309	4,969,309	
419	暫收及待結轉帳項	419	419	
3,934	基金餘額	9,359	7,249	2,110
3,934	基金餘額	9,359	7,249	2,110
3,934	基金餘額	9,359	7,249	2,110
3,934	累積餘額	9,359	7,249	2,110

註：1.信託代理與保證資產(負債)前年度決算數54,750元，上年度預計數54,750元，本年度預計數0元。2.或有資產(負債)0元。3本基金自93年度起，本固定項目分開原則，將屬長期固定帳項，包括固定資產17,278,553元、無形資產171,170元及長期債務0元等，另立帳類管理，未納入本表。



## 臺北市地方教育發展基金一

## 各項費用

中華民國

前年度 決算數	上年度 預算數	計畫別		合計	國民教育計畫
		用途別科目			
182,224,869	160,395,000	合計		164,291,000	127,568,000
140,631,964	142,614,000	用人費用		143,445,000	115,832,000
72,681,483	69,901,860	正式員額薪資		69,901,860	51,336,000
69,999,398	67,453,860	職員薪金		67,453,860	51,336,000
1,488,685	1,416,000	工員工資		1,416,000	
1,193,400	1,032,000	警餉		1,032,000	
2,446,022	1,546,636	聘僱及兼職人員薪資		1,546,636	1,546,636
1,132,951	634,476	聘用人員薪金		634,476	634,476
1,313,071	912,160	兼職人員酬金		912,160	912,160
1,105,755	1,451,036	超時工作報酬		1,451,036	862,535
1,105,755	1,451,036	加班費		1,451,036	862,535
16,631,988	17,416,869	獎金		17,415,885	12,980,810
7,360,021	8,746,000	考績獎金		8,746,000	6,629,000
9,271,967	8,670,869	年終獎金		8,669,885	6,351,810
37,395,383	43,350,672	退休及卹償金		43,978,416	42,181,944
36,716,220	43,272,912	職員退休及離職金		43,900,656	42,181,944
679,163	77,760	工員退休及離職金		77,760	
10,371,333	8,946,927	福利費		9,151,167	6,924,075
7,019,518	6,032,640	分擔員工保險費		6,238,056	4,510,404
164,430	213,020	傷病醫藥費		213,020	213,020
655,380	910,980	員工通勤交通費		910,980	603,540
2,532,005	1,790,287	其他福利費		1,789,111	1,597,111
10,114,704	8,726,000	服務費用		9,639,000	8,299,000
2,226,486	1,994,738	水電費		2,185,738	2,185,738
2,013,440	1,782,774	工作場所電費		1,973,000	1,973,000
213,046	211,964	工作場所水費		212,738	212,738
172,147	217,740	旅運費		217,740	217,740
172,147	177,740	國內旅費		177,740	177,740
	40,000	貨物運費		40,000	40,000
32,363	37,600	印刷裝訂與廣告費		37,600	37,600
32,363	37,600	印刷及裝訂費		37,600	37,600

# 臺北市大同區日新國民小學

## 彙計表

111年度

單位：新臺幣元

學前教育計畫	一般行政管理計畫	建築及設備計畫			
14,505,000	15,066,000	7,152,000			
13,919,000	13,694,000				
9,613,860	8,952,000				
8,917,860	7,200,000				
696,000	720,000				
	1,032,000				
113,252	475,249				
113,252	475,249				
2,220,364	2,214,711				
1,019,000	1,098,000				
1,201,364	1,116,711				
939,960	856,512				
919,800	798,912				
20,160	57,600				
1,031,564	1,195,528				
873,564	854,088				
126,000	181,440				
32,000	160,000				
390,000	950,000				

臺北市地方教育發展基金一

各項費用

中華民國

前年度 決算數	上年度 預算數	計畫別		合計	國民教育計畫
		用途別科目			
1,730,312	1,885,400	修理保養及保固費		1,950,000	1,950,000
1,330,873	850,080	一般房屋修護費		901,600	901,600
339,093	235,320	機械及設備修護費		248,400	248,400
60,346	800,000	雜項設備修護費		800,000	800,000
874,507	663,872	一般服務費		1,086,672	792,672
17,808	8,448	佣金、匯費、經理費及手續費		7,368	7,368
192,871	240,000	外包費		663,880	423,880
492,929	231,424	計時與計件人員酬金		231,424	231,424
170,899	184,000	體育活動費		184,000	130,000
5,006,889	3,854,650	專業服務費		4,089,250	3,115,250
977,050	817,600	講課鐘點、稿費、出席審查及查詢費		1,143,320	829,100
65,817	57,450	委託檢驗(定)試驗認證費		57,450	57,450
7,500	6,000	試務甄選費		6,000	6,000
22,840		電腦軟體服務費			
3,933,682	2,973,600	其他專業服務費		2,882,480	2,222,700
72,000	72,000	公共關係費		72,000	
72,000	72,000	公共關係費		72,000	
4,062,787	2,754,000	材料及用品費		2,611,000	2,115,000
1,261,887	311,430	使用材料費		280,730	280,730
1,261,887	311,430	設備零件		280,730	280,730
2,800,900	2,442,570	用品消耗		2,330,270	1,834,270
402,191	455,840	辦公(事務)用品		469,440	56,040
70,000	70,000	報章雜誌		70,000	70,000
16,239	55,000	農業與園藝用品及環境美化費		55,000	55,000
10,600	6,200	服裝		14,600	
13,367	19,000	醫療用品(非醫療院所使用)		20,000	20,000
2,288,503	1,836,530	其他用品消耗		1,701,230	1,633,230
4,800	5,000	租金、償債、利息及相關手續費		5,000	5,000
4,800	5,000	雜項設備租金		5,000	5,000
4,800	5,000	雜項設備租金		5,000	5,000
26,154,758	5,144,000	購建固定資產、無形資產及非理財目的之長期投資		7,152,000	

# 臺北市大同區日新國民小學

## 彙計表

111年度

單位：新臺幣元

學前教育計畫	一般行政管理計畫	建築及設備計畫			
26,000	268,000				
	240,000				
26,000	28,000				
364,000	610,000				
314,220					
49,780	610,000				
	72,000				
	72,000				
75,000	421,000				
75,000	421,000				
7,000	406,400				
	14,600				
68,000					
		7,152,000			

臺北市地方教育發展基金一

各項費用

中華民國

前年度 決算數	上年度 預算數	計畫別	合計	國民教育計畫
		用途別科目		
4,024,959	1,741,000	購建固定資產	1,646,000	
3,708,079	1,432,000	購置機械及設備	1,143,000	
	35,000	購置交通及運輸設備	41,000	
316,880	274,000	購置雜項設備	462,000	
13,160	36,000	購置無形資產	36,000	
13,160	36,000	購置電腦軟體	36,000	
22,116,639	3,367,000	遞延支出	5,470,000	
18,044,291	3,367,000	遞延修繕房屋建築支出	5,470,000	
4,072,348		其他遞延支出		
771,230	672,000	會費、捐助、補助、分攤、照護、救濟 與交流活動費	992,000	966,000
1,000	1,000	會費	1,000	
1,000	1,000	職業團體會費	1,000	
	10,000	捐助、補助與獎助	10,000	10,000
	10,000	獎助學員生給與	10,000	10,000
770,230	661,000	補貼、獎勵、慰問、照護與救濟	981,000	956,000
64,200	10,800	獎勵費用	66,000	66,000
706,030	650,200	其他補貼、獎勵、慰問、照護與救濟	915,000	890,000
484,626	480,000	其他	447,000	351,000
484,626	480,000	其他支出	447,000	351,000
484,626	480,000	其他	447,000	351,000

# 臺北市大同區日新國民小學

## 彙計表

111年度

單位：新臺幣元

學前教育計畫	一般行政管理計畫	建築及設備計畫			
		1,646,000			
		1,143,000			
		41,000			
		462,000			
		36,000			
		36,000			
		5,470,000			
		5,470,000			
25,000	1,000				
	1,000				
	1,000				
25,000					
25,000					
96,000					
96,000					
96,000					

臺北市地方教育發展基金－臺北市大同區日新國民小學

員工人數彙計表

中華民國111年度

單位：人

計 畫 及 項 目	上年度最高可 進用員額數	本年度 增減(-)數	本年度最高可 進用員額數	說 明
合計	92		92	
國民教育計畫部分	65		65	
職員	64		64	
聘用	1		1	
學前教育計畫部分	13		13	
職員	11		11	
技工	2		2	
一般行政管理計畫部分	14		14	
職員	10		10	
駐衛警	2		2	
工友	2		2	

註：1.本表約僱、聘用係指奉准有案之約聘僱人員。

2.外包費編列救生員1人、消化超額職工業務外包費6人等，計66萬3,880元。 3.計時與計件人員酬金編列閩客語教學支援人員鐘點費等相關費用，計23萬1,424元。

本 頁 空 白



臺北市地方教育發展基金一

用人費用

中華民國

計畫及項目	合計	正式 員額 薪資	聘僱 人員 薪資	超時 工作 報酬	津貼	獎 金		
						年終獎金	考績獎金	其他
合計	143,445,000	69,901,860	634,476	1,451,036		8,669,885	8,746,000	
國民教育計畫	115,832,000	51,336,000	634,476	862,535		6,351,810	6,629,000	
職員薪金	51,336,000	51,336,000						
聘用人員薪金	634,476		634,476					
兼職人員酬金	912,160							
加班費	862,535			862,535				
考績獎金	6,629,000						6,629,000	
年終獎金	6,351,810					6,351,810		
職員退休及離職金	42,181,944							
分擔員工保險費	4,510,404							
傷病醫藥費	213,020							
員工通勤交通費	603,540							
其他福利費	1,597,111							
學前教育計畫	13,919,000	9,613,860		113,252		1,201,364	1,019,000	
職員薪金	8,917,860	8,917,860						
工員工資	696,000	696,000						
加班費	113,252			113,252				
考績獎金	1,019,000						1,019,000	
年終獎金	1,201,364					1,201,364		
職員退休及離職金	919,800							

# 臺北市大同區日新國民小學

## 彙計表

111年度

單位：新臺幣元

退休及卹償金		資遣費	福 利 費					提繳費	兼任 人員 用人 費用
退休金	卹償金		分擔 保險費	傷病 醫藥費	提撥 福利金	員工通勤 交通費	其他		
43,978,416			6,238,056	213,020		910,980	1,789,111		912,160
42,181,944			4,510,404	213,020		603,540	1,597,111		912,160
42,181,944			4,510,404	213,020		603,540	1,597,111		912,160
939,960			873,564			126,000	32,000		
919,800									

臺北市地方教育發展基金一

用人費用

中華民國

計畫及項目	合計	正式 員額 薪資	聘僱 人員 薪資	超時 工作 報酬	津貼	獎 金		
						年終獎金	考績獎金	其他
工員退休 及離職金	20,160							
分擔員工 保險費	873,564							
員工通勤 交通費	126,000							
其他福利 費	32,000							
一般行政管 理計畫	13,694,000	8,952,000		475,249		1,116,711	1,098,000	
職員薪金	7,200,000	7,200,000						
工員工資	720,000	720,000						
警餉	1,032,000	1,032,000						
加班費	475,249			475,249				
考績獎金	1,098,000						1,098,000	
年終獎金	1,116,711					1,116,711		
職員退休 及離職金	798,912							
工員退休 及離職金	57,600							
分擔員工 保險費	854,088							
員工通勤 交通費	181,440							
其他福利 費	160,000							

註：1.本表兼任人員用人費用，係學校教職員兼課或請假代課鐘點費。

2.外包費編列救生員1人、消化超額職工業務外包費6人等，計66萬3,880元。

3.計時與計件人員酬金編列閩客語教學支援人員鐘點費等相關費用，計23萬1,424元。

# 臺北市大同區日新國民小學

## 彙計表

111年度

單位：新臺幣元

退休及卹償金		資遣費	福 利 費					提繳費	兼任 人員 用人 費用
退休金	卹償金		分擔 保險費	傷病 醫藥費	提撥 福利金	員工通勤 交通費	其他		
20,160			873,564			126,000	32,000		
856,512			854,088			181,440	160,000		
798,912									
57,600			854,088			181,440	160,000		

臺北市地方教育發展基金一

聘用及約僱

中華民國

區分及職稱	人數	擔任工作	聘用或約僱 起訖期間	薪點	年需經費
合計	1				888,219
聘用人員小計	1				888,219
專業人員	1				888,219
聘用人員(424)	1	聘用專任運動教練	111/1/1-111/12/31	424	888,219

# 臺北市大同區日新國民小學

## 人員明細表

111年度

單位：新臺幣元

小計	月 支			離職 儲金	經費來源 及其科目
	折合 金額	勞保 保險費	健康 保險費		
52,873	52,873				國民教育計畫

# 臺北市地方教育發展基金－臺北市大同區日新國民小學

## 單位（或計畫）成本分析表

中華民國111年度

單位：新臺幣千元

計 畫 別	單 位	單位成本(元)或 平均利(費)率	數 量	預 算 數	說 明
合計				164,291	
國民教育計畫				127,568	
學前教育計畫				14,505	
一般行政管理計畫				15,066	
建築及設備計畫				7,152	

# 臺北市地方教育發展基金－臺北市大同區日新國民小學

## 5年來主要業務計畫分析表

中華民國111年度

單位：新臺幣千元

年度及項目	單位	數量	單位成本(元)或 平均利(費)率	金額	說明
(本)年度預算數					
國民教育計畫				127,568	
學前教育計畫				14,505	
(上)年度預算數					
國民教育計畫				126,351	
學前教育計畫				13,986	
(前)年度決算數					
國民教育計畫				126,460	
學前教育計畫				15,944	
(108)年度決算數					
國民教育計畫				126,835	
學前教育計畫				15,986	
(107)年度決算數					
國民教育計畫				120,288	
學前教育計畫				13,165	



# 臺北市地方教育發展基金－臺北市大同區日新國民小學

## 資本資產明細表

中華民國111年度

單位：新臺幣千元

項 目	取得成本 (期初餘額)	以前年度 累計折舊/ 長期投資 評 價	本 年 度 變 動				本年度累計折 舊/長期投資 評價變動數	期末餘額	
			增加		減少				主要增減 原因說明
			金額	類型	金額	類型			
合計	72,167	49,293	1,682		216		6,891	17,450	
土地改良物	7,836	7,661					97	78	
房屋及建築	1,226	213					22	991	
機械及設備	44,724	28,605	1,143	增置			5,479	11,783	
交通及運輸 設備	1,843	1,417	41	增置			115	351	
雜項設備	16,187	11,396	462	增置			1,178	4,075	
電腦軟體	351		36	增置	216	無形資 產攤銷		171	